

Huw Irranca-Davies AC/AM
Y Gweinidog Plant, Pobl Hŷn a Gofal Cymdeithasol
Minister for Children, Older People and Social Care



Llywodraeth Cymru
Welsh Government

Ein cyf/Our ref MA-L/HID/0186/18

Lynne Neagle AC
Cadeirydd
Y Pwyllgor Plant, Pobl Ifanc ac Addysg
Cynulliad Cenedlaethol Cymru
Tŷ Hywel
Bae Caerdydd
Caerdydd
CF99 1NA

24 Mai 2018

Annwyl Lynne,

Bil Cyllido Gofal Plant (Cymru) - Ymateb i'r cwestiynau a godwyd gan y Pwyllgor ar 16 Mai 2018

Diolch yn fawr i chi am fy ngwahodd i'ch sesiwn gyntaf i graffu ar Fil Cyllido Gofal Plant (Cymru) ar 16 Mai.

Codwyd nifer o ymholiadau gan aelodau'r pwyllgor a chytunais i ysgrifennu atoch gyda rhagor o wybodaeth.

Gofynnodd y Pwyllgor am y canlynol:

1. Nodyn ar incwm teulu'r rheini sy'n cael cymorth ar gyfer gofal plant o dan y cynllun peilot presennol
2. Copi o'r canllawiau i Awdurdodau Lleol sy'n Weithredwyr Cynnar
3. Fy marn ar unrhyw bryderon yn ymwneud â chymhwysedd deddfwriaethol neu heriau ymarferol a allai godi pe bai'r geiriau "rhieni sy'n gweithio" yn cael eu dileu o wyneb y Bil, neu pe bai'r Bil yn cael ei ddiwygio mewn ffordd sy'n sicrhau bod y cynnig gofal plant ar gael i bob rhiant.
4. Manylion y dadansoddiad a wnaed gan Lywodraeth Cymru o ddigonolrwydd y cymorth sydd ar gael ar gyfer plant rhieni nad ydynt yn gweithio ac nad ydynt wedi'u cwmpasu gan y cynnig gofal plant arfaethedig (er enghraifft o ran eu datblygiad, eu parodrwydd ar gyfer yr ysgol a'u gallu i gymdeithasu)

Bae Caerdydd • Cardiff Bay
Caerdydd • Cardiff
CF99 1NA

Canolfan Cyswllt Cyntaf / First Point of Contact Centre:
0300 0604400

Gohebiaeth.Huw.Irranca.Davies@llyw.cymru
Correspondence.Huw.Irranca.Davies@gov.wales

Rydym yn croesawu derbyn gohebiaeth yn Gymraeg. Byddwn yn ateb gohebiaeth a dderbynnir yn Gymraeg yn Gymraeg ac ni fydd gohebu yn Gymraeg yn arwain at oedi.

We welcome receiving correspondence in Welsh. Any correspondence received in Welsh will be answered in Welsh and corresponding in Welsh will not lead to a delay in responding.

5. Manylion ynghylch nifer y rhieni nad ydynt yn gweithio sydd wedi cael gwaith ar ôl cael cymorth gofal plant o dan y cynllun peilot
6. Manylion ynghylch sut y bydd darparwyr gofal plant yn cael eu talu o dan y trefniadau arfaethedig

Rwyf wedi nodi fy ymatebion i'r ymholiadau uchod yn y nodyn amgaeedig.

Edrychaf ymlaen at fy ymddangosiad nesaf gerbron y Pwyllgor ar 14 Mehefin. Fodd bynnag, os oes gan y Pwyllgor unrhyw gwestiynau pellach yn y cyfamser, mae croeso i chi gysylltu â'm swyddfa.

Yn gywir,

A handwritten signature in black ink, appearing to read 'Huw', with a long horizontal flourish underneath.

Huw Irranca-Davies AC/AM

Y Gweinidog Plant, Pobl Hŷn a Gofal Cymdeithasol
Minister for Children, Older People and Social Care

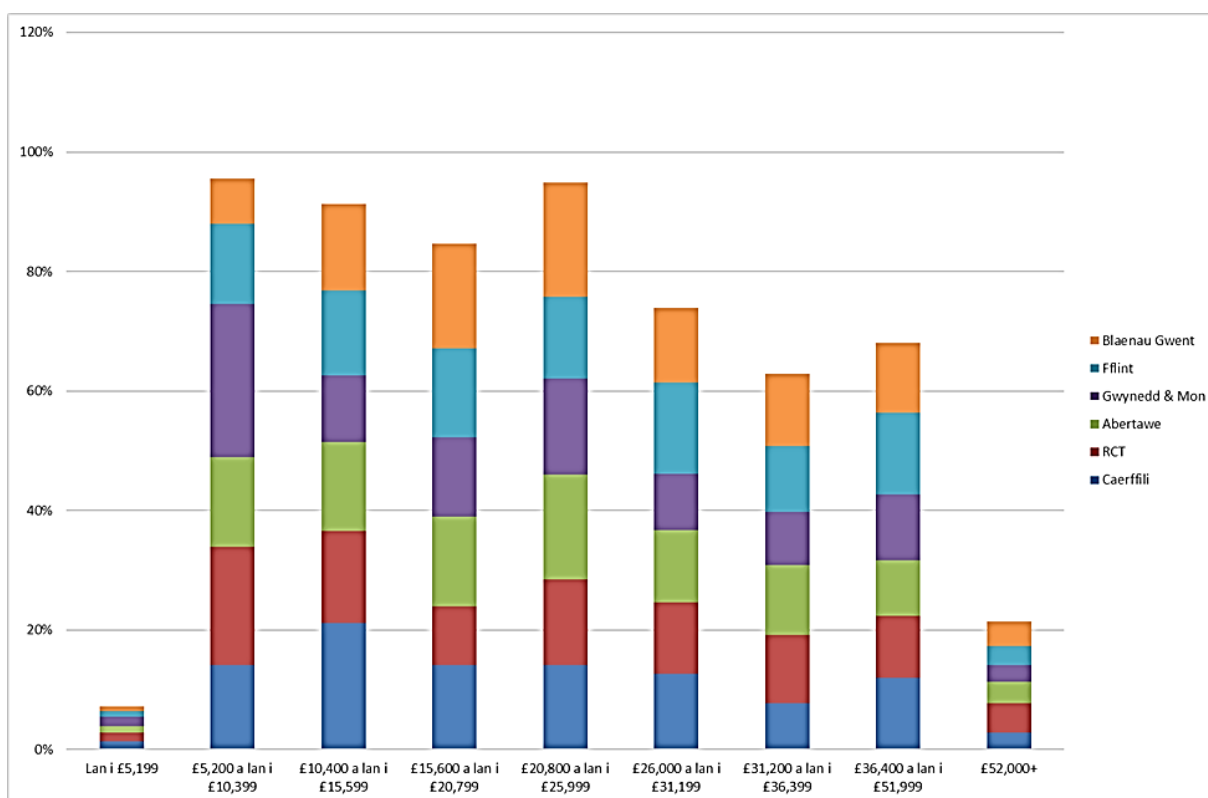
Y Bil Cyllido Gofal Plant (Cymru)

Nodyn i'r Pwyllgor ar rai o'r materion a godwyd ar 16 Mai 2018

1. Gwybodaeth am incwm teulu'r rheini sy'n cael cymorth ar gyfer gofal plant o dan y cynllun peilot presennol

Pan fydd rhieni'n gwneud cais am y cynnig gofal plant, gofynnir i'r rhiant¹ sy'n cwblhau'r ffurflen gais faint y mae'r ddau riant yn ei ennill, o fewn bandiau cyflog penodedig. Os yw'r ddau riant yn byw gyda'i gilydd gyda'r plentyn, darperir bandiau cyflog y ddau riant. Os nad yw'r rhieni'n byw gyda'i gilydd, cyflog y rhiant sy'n gwneud y cais yn unig sy'n cael eu nodi. Mae'n ofynnol i'r awdurdodau lleol roi'r wybodaeth hon i Lywodraeth Cymru bob tymor. Darperir yr wybodaeth hon yn y ffigur isod.

Ffigur: Cyflogau a hunanadroddwyd gan rieni sy'n manteisio ar y cynnig gofal plant



Ffynhonnell: Ffurflenni cais rhieni ar gyfer y cynnig gofal plant a adroddwyd gan yr awdurdodau lleol mewn set ddata tymhorol ar gyfer y cyfnod tan 31 Ionawr 2018.

Mae o leiaf 60% o rieni ar draws yr awdurdodau lleol sy'n weithredwyr cynnar yn ennill llai na'r cyflog cyfartalog canolrifol yng Nghymru (£26,000)², a nid yw mwy na 5% yn ennill mwy na £52,000.

Byddwn yn parhau i fonitro cyflogau rhieni wrth i'r cynnig gael ei gyflwyno. Bydd y gwerthusiad annibynnol hefyd yn archwilio incwm gwario rhieni, cyn ac ar ôl manteisio ar y cynnig, yn seiliedig ar ddata o'r arolwg rhieni. Bydd adroddiad yn cael ei gyhoeddi yn yr hydref 2018. Mae gennym hefyd gynlluniau mwy hirdymor i weithio gyda'r banc data Cyswilt Diogel Gwybodaeth Ddienw (SAIL) i geisio cysylltu data monitro'r Cynnig Gofal

¹Neu warcheidwad

² <https://gov.wales/statistics-and-research/annual-survey-hours-earnings/?lang=cy>

Plant â chofnodion gweinyddol y llywodraeth. Gallai hyn ein helpu i ddeall llwybrau cyflogaeth rhieni ac unrhyw newidiadau i incymau rhieni o ganlyniad i'r cynnig gofal plant.

2. Copi o'r canllawiau i Awdurdodau Lleol sy'n Weithredwyr Cynnar)

Mae'r canllawiau hyn ar gael ar-lein a cheir dolenni isod. Mae'r fersiwn gyfredol (Tachwedd 2017) yn cael ei diweddarau ar hyn o bryd, a disgwylir i'r fersiwn newydd gael ei chyhoeddi'n fuan.

Cymraeg	https://gov.wales/docs/dsjlg/publications/cyp/171204-childcare-offer-for-wales-cy.pdf
English	https://gov.wales/docs/dsjlg/publications/cyp/171204-childcare-offer-for-wales-en.pdf

3. Barn y Gweinidog ar unrhyw bryderon yn ymwneud â chymhwysedd deddfwriaethol neu heriau ymarferol a allai godi pe bai'r geiriau "rhieni sy'n gweithio" yn cael eu dileu o wyneb y Bil, neu pe bai'r Bil yn cael ei ddiwygio mewn ffordd sy'n sicrhau bod y cynnig gofal plant ar gael i bob rhiant.

Diben y Bil yw darparu'r sail gyfreithiol i Weinidogion Cymru allu gwneud trefniadau ar gyfer system ymgeisio a gwirio cymhwysra i gefnogi cynnig wedi'i dargedu, a sicrhau bod ymgeiswyr yn bodloni'r diffiniad o "riant sy'n gweithio". Mae hyn yn unol â'r ymrwymiad ym maniffesto'r Llywodraeth i helpu rhieni i ymgymryd â gwaith am dâl ac mae'n rhan o'r rhaglen ehangach o gymorth ar gyfer cyflogaeth a amlinellir yng nghynllun strategol pum mlynedd Llywodraeth Cymru '*Symud Cymru Ymlaen*'.

Byddai'r heriau ymarferol a deddfwriaethol a allai godi yn dibynnu ar fanylion y polisi newydd ac a fyddai unrhyw ofyniad am wiriadau cymhwysra ar gyfer y rhiant neu'r plentyn sy'n manteisio ar y cynnig. Gallai fod angen gwneud diwygiadau helaeth i'r Bil fel y mae wedi'i ddrafftio ar hyn o bryd, gan ei fod yn darparu'r sail ddeddfwriaethol sy'n angenrheidiol i integreiddio â Gwasanaeth Gofal Plant CThEM. Mae'n bosibl na fyddai angen Bil o gwbl.

Cymhwysedd

Bwriad yr ymrwymiad maniffesto i ddarparu'r cynnig yw cynyddu'r opsiynau cyflogaeth sydd ar gael i rieni sy'n gweithio, ac felly datblygu'r economi yw ei brif amcan. Felly, ystyriwyd cymhwysedd ar y sail mai prif ddiben y Bil yw cefnogi economi Cymru drwy helpu rhieni i ddychwelyd i'r gwaith neu i gynyddu eu horiau gweithio.

Pe bwriedir rhoi mynediad i bawb i'r cyllid, byddai angen ystyried o'r newydd prif ddiben y ddeddfwriaeth a chymhwysedd deddfwriaethol y Cynulliad (os byddai angen y Bil o hyd), yn enwedig yn sgil y ffaith bod cynlluniau nawdd cymdeithasol yn faterion a gedwir yn ôl yn adran F1 o Ran 1 o Atodlen 7A Deddf Llywodraeth Cymru. Mae hyn yn golygu nad oes modd darparu cymorth ariannol at ddibenion nawdd cymdeithasol. Nid yw nawdd cymdeithasol wedi'i ddiffinio yn Neddf Llywodraeth Cymru ac nid yw ei chadw yn ôl yn atal y Cynulliad rhag deddfu mewn perthynas â darparu cymorth ariannol at ddibenion sydd o fewn ei gymhwysedd, megis lles cymdeithasol, addysg etc.

4. Manylion y dadansoddiad a wnaed gan Lywodraeth Cymru o ddigonolrwydd y cymorth sydd ar gael ar gyfer plant rhieni nad ydynt yn gweithio ac nad ydynt wedi'u cwmpasu gan y cynnig gofal plant arfaethedig.

Mae ystod o gymorth ar gael ar gyfer plant o aelwydydd sy'n gweithio ac aelwydydd nad ydynt yn gweithio ar draws Cymru.

Mae'r Cynnig 30 awr yn cynnwys yr hawl cyffredinol i addysg gynnar ar gyfer pob plentyn 3-4 oed ac oriau ychwanegol o ofal plant ar gyfer rhieni sy'n gweithio. Bydd plant o aelwydydd nad ydynt yn gweithio yn parhau i allu elwa ar eu hawl i addysg gynnar, sy'n benodol ar gyfer cefnogi datblygiad plant a sicrhau eu bod yn barod ar gyfer yr ysgol.

Mae rhaglen Dechrau'n Deg yn cael ei ddarparu ar hyn o bryd i 37,000 o blant o dan 4 oed sy'n byw yn rhai o ardaloedd mwyaf difreintiedig Cymru. Dengys tystiolaeth o waith gwerthuso trylwyr fod Dechrau'n Deg yn cael effaith gwirioneddol a chadarnhaol ar blant - pan fyddant yn mynd i'r ysgol maent yn barod i ddysgu ac yn fwy hyderus wrth gymysgu â phlant eraill. Mae'r rhaglen wedi arwain at gymorth gwell a chynharach i deuluoedd, ac mae'r cyswllt ag ymwelwyr ieuchyd a gweithwyr proffesiynol eraill yn golygu bod rhieni'n fwy gwybodus ac yn fwy hyderus.

Mae ein rhaglen allweddol Teuluoedd yn Gyntaf yn darparu cymorth amlasiantaeth mewn modd holistaidd i deuluoedd â phlant o bob oed. Mae'r dull hwn o asesu a theilwra cymorth i deuluoedd yn gwneud gwahaniaeth gwirioneddol i deuluoedd, ac yn gwella cyfleoedd bywyd wrth i'r teuluoedd hyn ddod yn fwy hyderus, gwydn ac annibynnol.

Ceir hefyd ystod o raglenni i helpu rhieni gyda chostau gofal plant gan gynnwys PaCE (Rhieni, Gofal Plant a Chyflogaeth), Gofal Plant Di-dreth a chymorth ariannol i rieni sy'n cael credydau treth gwaith a chredyd cynhwysol.

Rydym yn cydnabod bod yr holl raglenni gwahanol sydd ar gael i wahanol grwpiau o rieni, ar lefel genedlaethol a lleol, yn gallu bod yn ddryslyd i rieni. I gyflawni'r ymrwymiad yn y Strategaeth Genedlaethol i greu "system fwy cydgysylltiedig ac ymatebol a fydd yn rhoi lle canolog i anghenion unigryw pob plentyn", rydym wedi sefydlu rhaglen waith sy'n archwilio sut y gallwn ddatblygu un dull cydlynol ar gyfer y blynyddoedd cynnar a fydd yn sicrhau bod gwasanaethau'n cael eu darparu mewn ffordd fwy cydweithredol ac integredig yn lleol ac yn genedlaethol.

5. Manylion ynghylch nifer y rhieni nad ydynt yn gweithio sydd wedi cael gwaith ar ôl cael cymorth gofal plant o dan y cynllun peilot

Cynnig ar gyfer rhieni sy'n gweithio yw hwn, a rhaid bod rhieni mewn gwaith pan fyddant yn gwneud cais. Bydd y gwerthusiad annibynnol o'r Cynnig Gofal Plant yn ystyried a yw'r cynnig wedi cefnogi dewisiadau cyflogaeth rhieni a sut y mae wedi gwneud hynny. Bydd adroddiad yn cael ei gyhoeddi yn yr hydref 2018.

Yn y tymor hwy, rydym yn bwriadu gweithio gyda'r banc data Cyswllt Diogel Gwybodaeth Ddienw (SAIL) i geisio cysylltu data monitro â chofnodion gweinyddol y llywodraeth, a hynny er mwyn dadansoddi a deall patrymau cyflogaeth rieni a ymgeisiodd ar gyfer y cynnig yn erbyn y boblogaeth yn gyffredinol. Gallai hyn ddweud wrthym, er enghraifft, a wnaeth rhiant gael gwaith ychydig cyn manteisio ar y cynnig.

Pan ymddangosais gerbron y Pwyllgor ar 16 Mai, soniais am y gwaith cadarnhaol sy'n cael ei wneud gan yr awdurdodau lleol i gysylltu mentrau gwahanol er lles teuluoedd. Mewn un awdurdod, er enghraifft, mae Rheolwr Tîm o Amgylch y Teulu wedi helpu mam i gael swydd am 16 awr yr wythnos yng nghaffi archfarchnad leol a dod o hyd i ofal plant addas er mwyn iddi allu gweithio. Cafod ei chais ar gyfer y cynnig ei 'gyflymu' er mwyn sicrhau bod ganddi ofal plant ar gyfer ei diwrnod cyntaf yn y gwaith. Mae'r awdurdod a'r Rheolwr Tîm o Amgylch y Teulu yn parhau i gefnogi'r fam er mwyn sicrhau ei bod hi a'i phlentyn yn elwa ar y cynnig.

6. Manylion ynghylch sut y bydd darparwyr gofal plant yn cael eu talu o dan y trefniadau arfaethedig

Ar hyn o bryd, mae Llywodraeth Cymru'n darparu grant i Awdurdodau Lleol sy'n Weithredwyr Cynnar sydd, yn eu tro, yn talu darparwyr gofal plant am ddarparu'r Cynnig. Mae hyn yn debyg i'r broses dalu sydd ar waith yn Lloegr ar gyfer Cynnig Gofal Plant Lloegr.

Mae'r broses hon yn cael ei hadolygu ar hyn o bryd ac rydym yn ystyried nifer o opsiynau cyn cyflwyno'r Cynnig yn llawn, gan gynnwys:

- bod Awdurdodau Lleol yn parhau i wneud taliadau i ddarparwyr;
- bod Llywodraeth Cymru'n gwneud taliadau i ddarparwyr yn uniongyrchol;
- bod trydydd parti'n gwneud taliadau i ddarparwyr.

Mae wedi dod i'r amlwg wrth i ni ymgysylltu â rhanddeiliaid bod taliadau cyflym ac amserol yn hanfodol er mwyn i ddarparwyr allu rheoli eu llif arian yn effeithiol. Mae hyn yn ystyriaeth allweddol wrth i ni symud ymlaen.

Ni fydd y system daliadau'n cynnwys CThEM a bydd yn cael ei datblygu ar wahân i'r system ymgeisio a gwirio cymhwysra yr ydym yn gobeithio ei sefydlu drwy'r Bil.