

Grwp yr Economi, Sgiliau a Chyfoeth Naturiol  
Economy, Skills and Natural Resources Group

Dirprwy Ysgrifennydd Parhaol • Deputy Permanent Secretary



Llywodraeth Cymru  
Welsh Government

Nick Ramsay AC  
Cadeirydd – Pwyllgor Cyfrifon Cyhoeddus

6 Ionawr 2017

Annwyl Nick Ramsay AC,

Yn ystod sesiwn y Pwyllgor Cyfrifon Cyhoeddus ar 12 Rhagfyr rhoddais ymrwymiad i ddarparu manylion pellach ar ddau fater sy'n ymwneud â'r system gynllunio a pherygl llifogydd:

- I. Bod caniatâd cynllunio yn cynnwys amodau ar gyfer datblygwyr i blannu coed ac i gyfyngu ar y defnydd o balmentydd anathraidd i leihau effaith llifogydd; a
- II. Bod datblygiad wedi digwydd ar dir sy'n agored i lifogydd.

Mae'r system cynllunio yng Nghymru yn dechrau â pholisïau cynllunio cenedlaethol Llywodraeth Cymru, nodir yn Polisi Cynllunio Cymru a cyfres o Nodiadau Cyngor Technegol. Ar lefel leol, mae'n ofynnol bod pob awdurdod cynllunio lleol yn paratoi a chynnal Cynllun Datblygu Lleol (CDLI), sy'n darparu polisïau lleol penodol a dyraniadau safle.

Mae'r system gynllunio yn rhoi ystyriaeth lawn i reoli perygl llifogydd yn strategol ac ar lefel safleoedd penodol. Mae mesurau manwl yn cynnwys cyfyngu ar hawliau 'Ddatblygu a Ganiateir', fel mai dim ond atal ardaloedd newydd o lawr caled athraidd gellir eu creu yn gyfagos i dai a datblygiadau diwydiannol a warysau heb ganiatâd cynllunio. Cyflwynwyd y cyfyngiadau hyn yn 2013 i liniaru effaith gronnol ychwanegiadau bach cynyddrannol o lawr caled anhydraidd ar ddŵr wyneb ffo a'r cynnydd dilynol mewn perygl o lifogydd. O ganlyniad, rhaid cael caniatâd cynllunio er mwyn gosod llawr anathraidd newydd.

Mae polisïau cynllunio cenedlaethol a lleol yn gosod disgwyliad ar gyfer datblygiadau newydd i ymgorffori systemau draenio cynaliadwy (SuDS) i leihau dŵr ffo, sy'n dod â manteision o ran defnydd ac ansawdd dŵr, yn ogystal â gwella bioamrywiaeth ac amwynder lleol. At hynny, mae awdurdodau cynllunio fel mater o drefn yn defnyddio amodau cynllunio i

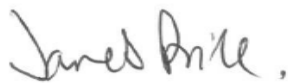
sicrhau bod datblygiad newydd yn sicrhau y defnyddir deunyddiau athraidd yn effeithiol ac yn ymgorffori tirlunio priodol, gan gynnwys plannu coed.

Ar raddfa ehangach, mae Polisi Cynllunio Cymru yn gosod dull gweithredu rhagofalus sy'n ceisio cyfeirio datblygiadau – yn enwedig rhai sy'n agored iawn i niwed fel cartrefi newydd, gwasanaethau brys ac ysgolion - i ffwrdd o ardaloedd sy'n agored i lifogydd. Dylid byth lleoli datblygiadau o'r math hwn ar orlifdiroedd sy'n ddiameddiffyn, a dim ond lle y gellir lleihau'r perygl i fywyd ac eiddo i lefel dderbyniol y dylid lleoli datblygiadau hyn tu ôl i amddiffynfeydd rhag llifogydd. Bydd archwiliad annibynnol o'r Cynlluniau Datblygu Lleol yn craffu ar ddyraniadau safleoedd mewn ardaloedd perygl llifogydd. Ar gam y cais cynllunio, rhaid i ddatblygwyr wrth gynnig datblygiadau mewn ardaloedd perygl llifogydd gyflwyno Asesiad Canlyniadau Llifogydd, fydd yn cael ei asesu gan Gyfoeth Naturiol Cymru yn rhinwedd ei swydd fel ymgynghorai statudol. Mae'r broses hon yn sicrhau bod datblygu dim ond yn digwydd ar orlifdiroedd os gellir ei gyfiawnhau ac os yw perygl i fywyd ac eiddo cyn lleied â phosibl cyn belled ag sy'n ymarferol.

Mae Llywodraeth Cymru yn gweithio'n agos gyda Cyfoeth Naturiol Cymru i ddarparu mapiau cywir sy'n dangos lle ceir perygl o lifogydd. Bydd Map Cyngor Datblygu TAN 15, sy'n benodol at ddibenion cynllunio, yn dod yn fwy cydnaws â'r Map Risg Llifogydd cenedlaethol pan fydd cyfrifoldeb dros ei rheoli yn cael ei drosglwyddo i Gyfoeth Naturiol Cymru erbyn mis Ebrill eleni. Mae'r map hwn yn rhoi eglurder i ddatblygwyr a'r cyhoedd ar leoliad a natur y perygl o lifogydd, ac yn darparu cyfyngiad pellach i leoli datblygiadau newydd mewn lleoliadau mewn perygl o lifogydd.

Yn olaf, mae Cyfarwyddyd Hysbysu a gyhoeddwyd yn 2012 yn sicrhau bod Gweinidogion Cymru yn cael eu hysbysu os yw awdurdod cynllunio lleol yn bwriadu cymeradwyo cais ar gyfer datblygiad sy'n agored iawn i niwed (10 neu fwy o anheddau lle cynigir cartrefi newydd) lle lleolir y safle ar orlifdiroedd diameddiffyn (parth C2 y Map Cyngor Datblygu). Mae hyn yn golygu bod gan Weinidogion Cymru y cyfle i alw i mewn y cais eu hunain. Mae Gweinidogion wedi defnyddio'r pŵer yma ar sawl achlysur.

Yn gywir



**James Price**

Rhif: WG28957



Llywodraeth Cymru  
Welsh Government

Llywodraeth Cymru  
Ymgynghoriad – crynodeb o'r ymatebion

## Sefydlu Pwyllgor Llifogydd ac Erydu Arfordirol

Ionawr 2017

## Cynnwys

Cyflwyniad.....	2
Y Broses Ymgynghori.....	3
Crynodeb Gweithredol .....	4
Ymatebion i'r Cwestiynau Ymgynghori .....	5
Cwestiwn 1 – Ac eithrio'r nod lefel uchel o gynghori Gweinidogion Cymru ar faterion yn ymwneud â rheoli'r perygl o lifogydd ac erydu arfordirol, pa swyddogaethau ychwanegol ellid eu gosod ar y pwyllgor newydd neu eu rhoi iddo?.....	
5	
Cwestiwn 2 – O ran aelodaeth y pwyllgor newydd:	
a) Faint o aelodau ddylid eu cael?	
b) Pa sefydliadau ddylai gael eu cynrychioli?	
c) Pa sgiliau a/neu wybodaeth ddylid eu ceisio?	
ch) Beth fyddai'r cysylltiadau allweddol i sefydliadau/byrddau/pwyllgorau eraill?	
d) A ddylid cael aelodau wedi'u penodi neu aelodau cynrychioladol ar y pwyllgor newydd, neu elfen o'r ddau? .....	
7	
Cwestiwn 3 – Pa mor aml ddylai cyfarfodydd y pwyllgor newydd gael eu cynnal, a phwy ddylai ddarparu'r cymorth ysgrifenyddiaeth? .....	
9	
Cwestiwn 4 – Sut dylai'r pwyllgor newydd gyfathrebu ei gyngor i Weinidogion Cymru? .....	
10	
Cwestiwn 5 – Mae Deddf 2016 yn caniatáu taliadau amrywiol i gadeirydd ac aelodau'r pwyllgor newydd.	
a) A ddylai cadeirydd y pwyllgor newydd dderbyn taliadau cydnabyddiaeth a lwfansau?	
b) A ddylai'r aelodau dderbyn taliad o lwfansau? .....	
10	
Cwestiwn 6 – Rydym wedi gofyn nifer o gwestiynau penodol. Os oes gennych unrhyw safbwyntiau ar faterion cysylltiedig nad ydym wedi rhoi sylw penodol iddynt, rhowch wybod i ni yn y ffurflen ymateb.....	
11	
Y Camau Nesaf .....	11
Atodiad 1: Rhestr o Ymatebwyr.....	12

## Cyflwyniad

Mae Adran 81(1) Deddf yr Amgylchedd 2016 yn rhoi'r grym i Weinidogion Cymru sefydlu Pwyllgor Llifogydd ac Erydu Arfordirol. Y bwriad yw i'r pwyllgor newydd hwn ddisodli'r Pwyllgor Rheoli Perygl Llifogydd Cymru presennol, y sefydlwyd ei drefniadau gan Ddeddf Rheoli Llifogydd a Dŵr 2010 (Deddf 2010) a Rheoliadau Pwyllgorau Rhanbarthol Llifogydd ac Arfordir (Cymru a Lloegr) 2011.

Diffinnir swyddogaeth ganolog Rheoli Perygl Llifogydd Cymru o ran yr hyn y mae'n rhaid i Gyfoeth Naturiol Cymru ei wneud ynghylch ei raglen a'i gyllideb a'r hyn na all ei wneud heb ganiatâd Rheoli Perygl Llifogydd Cymru.

Cyfrifoldeb cyfunol Rheoli Perygl Llifogydd Cymru yw cydsynio i raglen rheoli perygl llifogydd ac erydu arfordirol ranbarthol Cyfoeth Naturiol Cymru, cyflwyno unrhyw ardoll gan Gyfoeth Naturiol Cymru o dan Adran 17 Deddf 2010, a gwario unrhyw refeniw gan Gyfoeth Naturiol Cymru o dan Adran 118 Deddf Adnoddau Dŵr 1991.

Mae rheoli perygl llifogydd ac erydu arfordirol yng Nghymru yn ehangach na'r cyfrifoldebau sy'n rhan o raglen rheoli perygl llifogydd Cyfoeth Naturiol Cymru. Mae Deddf 2010 yn nodi swyddogaethau a chyfrifoldebau pob 'Awdurdod Rheoli Risg', sydd, yng Nghymru, yn cynnwys Cyfoeth Naturiol Cymru, y 22 awdurdod lleol sy'n gweithredu fel Awdurdodau Llifogydd Lleol Arweiniol a'r awdurdodau priffyrdd, y byrddau draenio mewnol, a'r cwmnïau dŵr a charthffosiaeth.

Hefyd, mae gan randdeiliaid allanol, gan gynnwys Network Rail a thirfeddianwyr preifat, swyddogaeth o ran cynnal asedau penodol sydd wedi'u lleoli mewn ardaloedd lle ceir perygl o lifogydd neu erydu, neu'n agos at yr ardaloedd hyn. Mae cyflwyno Strategaeth Genedlaethol Llywodraeth Cymru ar gyfer Rheoli Perygl Llifogydd ac Erydu Arfordirol (y Strategaeth Genedlaethol) yn golygu gweithio ar y cyd ar draws amrywiaeth o sefydliadau, gan gynnwys Llywodraeth Cymru, Cyfoeth Naturiol Cymru, awdurdodau lleol, Network Rail a Dŵr Cymru Welsh Water.

## **Y Broses Ymgynghori**

Nod yr ymgynghoriad oedd ceisio cael ymgysylltiad ehangach ar agweddau allweddol ar y pwyllgor newydd er mwyn sicrhau y gall gyflawni ei nod o roi cyngor cadarn, cywir a chynrychioladol i Weinidogion Cymru ar bob agwedd ar reoli perygl llifogydd ac erydu arfordirol.

Gofynnodd yr ymgynghoriad chwe chwestiwn am wahanol agweddau ar y pwyllgor newydd a rhoddodd ffactorau i'w hystyried yng nghyswllt pob cwestiwn.

Dechreuodd yr ymgynghoriad ar 11 Awst 2016 a daeth i ben ar 3 Tachwedd 2016, gan dderbyn cyfanswm o 38 o ymatebion. Rhoddwyd yr ymgynghoriad ar wefan Llywodraeth Cymru ac fe'i hanfonwyd at randdeiliaid perthnasol.

## **Crynodeb Gweithredol**

Croesawyd syniad y Pwyllgor Llifogydd ac Erydu Arfordirol yn eang gan yr ymatebwyr i'r ymgynghoriad.

Y neges allweddol yn ymwneud â swyddogaethau'r pwyllgor oedd y dylai ddarparu cyngor a/neu fonitro ar gyfer y rhaglenni Rheoli Perygl Llifogydd ac Erydu Arfordirol.

Roedd safbwyntiau'n amrywio o ran maint a chyfansoddiad y pwyllgor ond, o gymryd yr holl ymatebion i ystyriaeth, roedd y rhan fwyaf o bobl yn teimlo y dylai fod o leiaf deg o bobl ond dim mwy nag ugain, gyda nifer a oedd fwy neu lai'n hafal o aelodau cynrychioladol ac wedi'u penodi. Soniwyd am gael is-grwpiau yn bwydo i mewn i'r pwyllgor hefyd. Bydd rhaid i'r pwyllgor adlewyrchu'r ffaith ei fod yn ymdrin â Chymru gyfan, o ran y pynciau y bydd yn eu hystyried a'i gyfansoddiad. Roedd hyn yn rhywbeth y tynnwyd sylw ato mewn gwahanol ymatebion, gyda phwyslais ar bwysigrwydd gwybodaeth leol.

Neges arall a gafodd ei chyfleu oedd y dylai'r pwyllgor feithrin cysylltiadau gyda phrifysgolion a sefydliadau addysgol eraill. Soniwyd am sefydliadau eraill yr oedd pobl yn teimlo y dylai'r pwyllgor ryngweithio a thrafod â nhw yn rheolaidd, a rhoddir sylw i hyn o dan yr ail gwestiwn.

O ran y cwestiwn o amllder cyfarfodydd, bob tri mis oedd y dewis mwyaf poblogaidd, ac roedd y rhan fwyaf o'r ymatebion yn awgrymu y dylai Cyfoeth Naturiol Cymru neu Lywodraeth Cymru ddarparu'r ysgrifenyddiaeth. Er i ychydig yn fwy o bobl ddewis Cyfoeth Naturiol Cymru, roedd yn amlwg ei bod yn well gan Gyfoeth Naturiol Cymru ei hun, a sefydliadau dylanwadol fel CLILC, i Lywodraeth Cymru gyflawni'r swyddogaeth. Hefyd, awgrymwyd gan sawl ymatebwr, gan y byddai'r pwyllgor yn adrodd i Weinidogion Cymru, y byddai'n gwneud synnwyr i swyddogion Llywodraeth Cymru gyflawni'r swyddogaeth hon.

Byddai'r cadeirydd yn adrodd i'r gweinidogion ddwywaith y flwyddyn a hefyd yn llunio adroddiad blynyddol ar ran y pwyllgor. Dylai fod gan y pwyllgor bresenoldeb ar wefan Llywodraeth Cymru a dylai fod â strategaeth gyfathrebu effeithiol ar waith.

Roedd mwyafrif y rhai a fynegodd farn yn cefnogi taliadau cydnabyddiaeth i'r cadeirydd a thalu treuliau i'r aelodau.

## Ymatebion i'r Cwestiynau Ymgynghori

Gofynnodd yr ymgynghoriad chwe chwestiwn i ddarganfod safbwyntiau ar sefydlu Pwyllgor Llifogydd ac Erydu Arfordirol. Ceir rhestr lawn o'r ymatebwyr yn Atodiad 1.

### **Cwestiwn 1: Ac eithrio'r nod lefel uchel o gynghori Gweinidogion Cymru ar faterion yn ymwneud â rheoli'r perygl o lifogydd ac erydu arfordirol, pa swyddogaethau ychwanegol ellid eu gosod ar y pwyllgor newydd neu eu rhoi iddo?**

Yn gyffredinol, roedd croeso i bwyllgor newydd a allai gynnig safbwynt cyfannol a chyngor ar y sector llifogydd ac erydu arfordirol cyfan yng Nghymru. Dim ond un ymateb wnaeth gwestiynu'r angen am bwyllgor newydd gan deimlo y byddai pwyllgorau lleol wedi'u dosbarthu ar draws rhanbarthau Cymru yn hwyluso proses well ar gyfer gwneud penderfyniadau.

Roedd amrywiaeth eang o swyddogaethau ychwanegol posibl y gellid eu rhoi. Roedd y mwyaf poblogaidd a awgrymwyd fel a ganlyn:

Swyddogaeth pwyllgor a awgrymwyd (yn nhrefn eu poblogrwydd)	Nifer yr ymatebion a soniodd am hyn
Darparu cyngor a/neu fonitro ar gyfer y rhaglenni Rheoli Perygl Llifogydd ac Erydu Arfordirol	17
Gallu comisiynu ei raglen waith a/neu raglen ymchwil ei hun	11
Darparu cyfathrebiad dwy ffordd gwell gyda chymunedau a'r cyhoedd ar berygl llifogydd	11
Darparu cyngor ar y ffordd orau y gall Rheoli Perygl Llifogydd ac Erydu Arfordirol gyfrannu at Ddeddf yr Amgylchedd a'r Ddeddf Llesiant	9
Cynnig cyngor ar sut y dylai Rheoli Perygl Llifogydd ac Erydu Arfordirol ymgorffori ystyriaethau defnydd tir a chynllunio, yn enwedig o ran Cynlluniau Datblygu Lleol a dulliau a gweithrediad rheoli llifogydd naturiol	6
Annog gwaith partneriaeth effeithiol rhwng pob Awdurdod Rheoli Risg a sefydliad Rheoli Perygl Llifogydd ac Erydu Arfordirol	5
Cynghori ar y Strategaeth Genedlaethol ar gyfer Rheoli Perygl Llifogydd ac Erydu Arfordirol	5

Awgrymodd pedwar ymatebwr y dylai'r cyngor a ddarperir gan y pwyllgor gael ei gyflwyno'n benodol ar sail fyrdymor, tymor canolig a hirdymor, sy'n gyson â'r cynigion gwreiddiol a wnaed gan Ddeddf yr Amgylchedd. Roedd pedwar ymatebwr arall yn teimlo y dylai'r pwyllgor hwyluso cydweithrediad gydag a rhwng grwpiau cydnerthedd ac ymateb brys yng nghyswllt digwyddiadau llifogydd.



Roedd pedwar ymatebwr yn teimlo y dylai'r pwyllgor gymryd gwahaniaethau daearyddol a sefyllfaoedd lleol i ystyriaeth wrth ddarparu cyngor ar reoli llifogydd ac erydu arfordirol. Awgrymodd tri ymatebwr y dylai'r pwyllgor fod yn gyfrifol am archwilio'r posibilrwydd o gyllid partneriaeth ar gyfer rhaglenni rheoli perygl llifogydd ac erydu arfordirol. Roedd tri ymatebwr yn teimlo y dylai'r pwyllgor gymryd y newid yn yr hinsawdd i ystyriaeth yn llawn wrth ddarparu cyngor, a dywedodd dau ymatebwr y dylai'r pwyllgor gynnal adolygiad o waith ymchwil ar lifogydd ac erydu arfordirol ac amlygu a rhannu arfer gorau, yn genedlaethol ac yn rhyngwladol.

Roedd un ymatebwr yn teimlo y dylai'r pwyllgor annog arloesedd.

Bydd yr holl swyddogaethau uchod a awgrymwyd yn cael eu hystyried wrth ffurfio'r pwyllgor. Cafwyd nifer o awgrymiadau na ellir eu hystyried hefyd. Roedd y rhain yn cynnwys awgrym i'r pwyllgor gael cylch gwaith i ystyried materion rheoli dŵr ehangach, na fyddai'n cael ei ganiatáu o dan gwmpas y pwyllgor fel y'i nodir gan Ddeddf yr Amgylchedd.

Nid yw awgrym i gynnwys amddiffyniad rhag erydu afonol fel un o ystyriaethau'r pwyllgor yn bosibl ar hyn o bryd, gan mai cyfrifoldeb perchennog glannau'r afon yw erydiad glan cwrs dŵr ac nid oes gan Awdurdodau Rheoli Risg bwerau i reoli'r perygl hwn o dan y Ddeddf Rheoli Llifogydd a Dŵr.

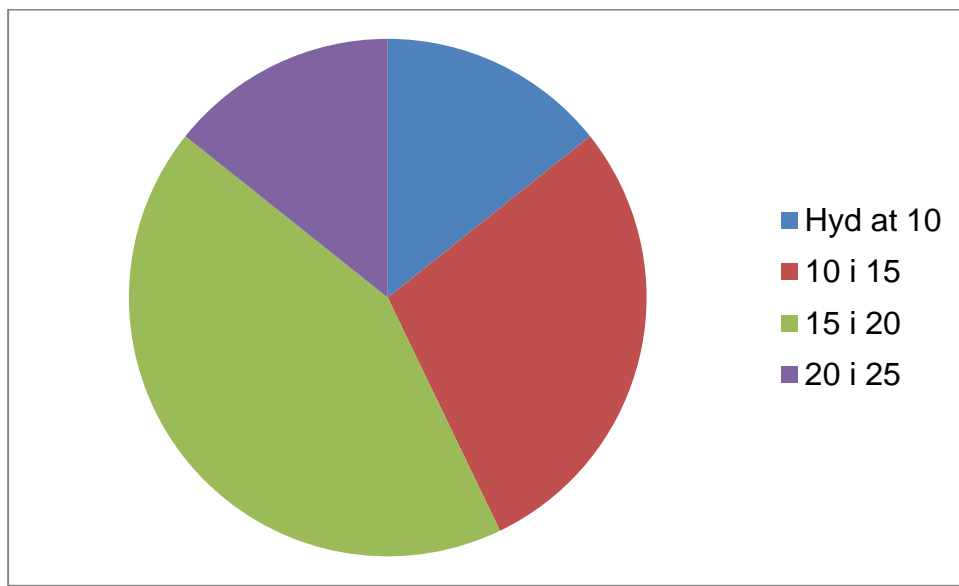
Roedd dau ymatebwr yn teimlo y dylai'r pwyllgor gael y grym i holi sefydliadau rheoli perygl llifogydd ac erydu arfordirol. Mae'n bosibl y bydd y pwyllgor yn cael caniatâd i wahodd cynrychiolwyr i gyfarfodydd i drafod gwahanol faterion. Fodd bynnag, gan y bydd y pwyllgor yn gynghorol o ran ei statws yn hytrach na'n bwyllgor craffu, ni fyddai'n briodol i'r pwyllgor gymell unrhyw sefydliad i fynychu a derbyn sylwadau craffu.

Roedd un ymatebwr yn teimlo y dylai'r pwyllgor ystyried y cysylltiadau i erydu arfordirol cynyddol. Gan ei bod yn bosibl y bydd gan y pwyllgor y gallu i bennu ei raglen waith ac ymchwil ei hun, mae'n bosibl y gellid ystyried tasgau o'r fath, ond nid fel swyddogaeth sefydlog ac ar wahân.

**Cwestiwn 2 – O ran aelodaeth y pwyllgor newydd:**

- a) Faint o aelodau ddylid eu cael?**
- b) Pa sefydliadau ddylai gael eu cynrychioli?**
- c) Pa sgiliau a/neu wybodaeth ddylid eu ceisio?**
- ch) Beth fyddai'r cysylltiadau allweddol i sefydliadau/byrddau/pwyllgorau eraill?**
- d) A ddylid cael aelodau wedi'u penodi neu aelodau cynrychioladol ar y pwyllgor newydd, neu elfen o'r ddau?**

Roedd amrywiad yn yr ymatebion a dderbyniwyd o ran maint delfrydol y pwyllgor, fel y dangosir gan y graff canlynol.



Ni fynegodd llawer o ymatebwyr farn ar faint yr aelodaeth, er bod sawl safbwynt y dylid lleihau niferoedd craidd y pwyllgor wrth i is-bwyllgorau ategol gynnig cyfleoedd ar gyfer cynrychiolaeth ehangach a mwy o drafodaethau manwl.

O'r safbwyntiau a fynegwyd ar y math o aelodaeth, roedd y mwyafrif o'r farn y dylai'r pwyllgor gynnwys nifer sydd fwy neu lai'n hafal o aelodau cynrychioladol ac wedi'u penodi.

Rhestrwyd amrywiaeth eang o sefydliadau yr oedd yr ymatebwyr yn teimlo bod angen iddynt fod yn rhan o'r pwyllgor newydd. Roedd y rhain yn cynnwys:

- Llywodraeth Cymru
- Cyfoeth Naturiol Cymru
- Awdurdodau Llifogydd Lleol Arweiniol
- Cymdeithas Llywodraeth Leol Cymru (CLILC)
- Pob cwmni dŵr
- Network Rail
- Yr Ymddiriedolaeth Genedlaethol
- Cynghorau Cymuned a Thref, trwy Un Llais Cymru o bosibl

- Y sector gwirfoddol, gan gynnwys wardeniaid llifogydd a thrigolion mewn ardaloedd perygl uchel
- Tirfeddianwyr, gan gynnwys Undeb Cenedlaethol Amaethwyr Cymru a Chymdeithas y Tirfeddianwyr
- Cyrff anllywodraethol amgylcheddol, trwy Gyswllt Amgylchedd Cymru o bosibl
- Y Swyddfa Dywydd
- Prifysgolion
- Y sector preifat
- Grwpiau defnyddwyr yr arfordir, gan gynnwys perchnogion traethau

Teimlwyd hefyd y byddai angen i'r pwyllgor gael cysylltiadau cryf â:

- Chymdeithas yr Awdurdodau Draenio a chyrrff proffesiynol eraill
- Grwpiau amgylchedd hanesyddol
- Grwpiau newid yn yr hinsawdd
- Grwpiau cydnerthedd
- Canolfan Monitro Arfordirol Cymru (ar ôl ei ailsefydlu)
- Bwrdd y Rhaglen Rheoli Perygl Llifogydd ac Erydu Arfordirol (ar ôl ei sefydlu)
- Adrannau cynllunio mewn awdurdodau lleol ac yn Llywodraeth Cymru

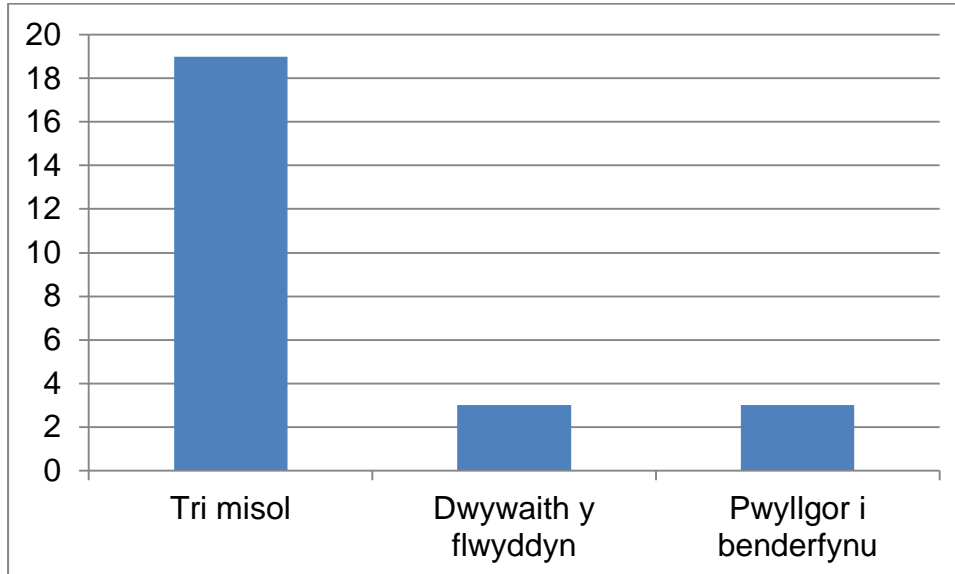
O ran y sgiliau sydd eu hangen ar y pwyllgor, roedd amrywiaeth eang o ymatebion unwaith eto. Roedd y rhain yn cynnwys:

- Peirianeg, arloesedd a thechnoleg
- Ymarferwyr llifogydd ac arfordirol annibynnol
- Gwybodaeth am gyllid Llywodraeth Cymru
- Gwybodaeth am wahanol fathau o lifogydd
- Gwybodaeth dechnegol
- Gwybodaeth am raglenni buddsoddi cyfalaf
- Cyfathrebu a'r gallu i gysylltu â'r cyhoedd
- Systemau Gwybodaeth Daearyddol ac arbenigedd mapio

Hefyd, roedd yr ymatebwyr yn teimlo y dylai'r pwyllgor fod â'r gallu i gyfethol arbenigedd ychwanegol yn ôl y gofyn, gan gynnwys gwahodd eraill i fynychu a chyfrannu.

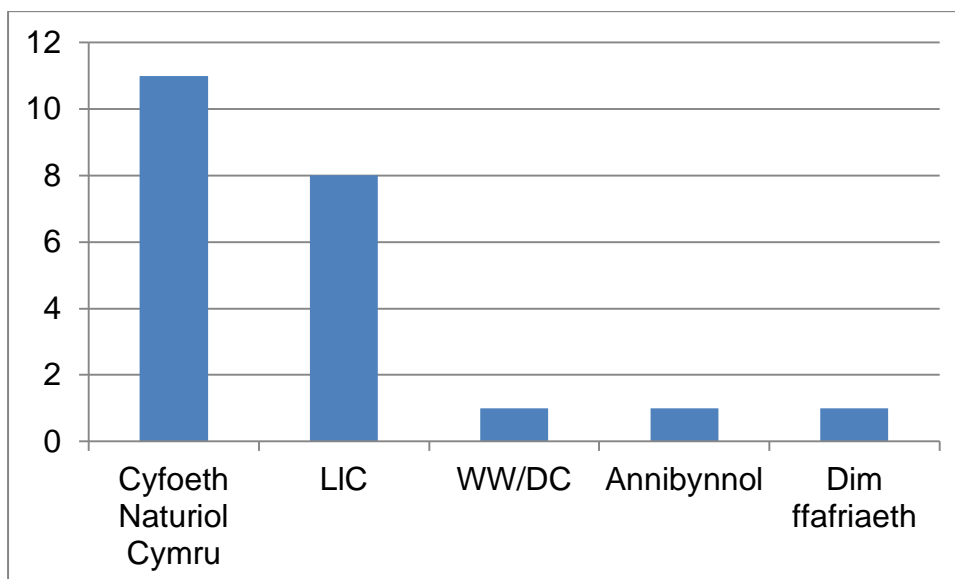
### Cwestiwn 3 – Pa mor aml ddylai cyfarfodydd y pwyllgor newydd gael eu cynnal, a phwy ddylai ddarparu'r cymorth ysgrifenyddiaeth?

Roedd safbwynt cyffredinol y dylai'r pwyllgor gyfarfod ar ryw ffurf bob tri mis. Mae'r graff canlynol yn dangos y gwahanol ymatebion a dderbyniwyd:



Bydd gan y pwyllgor ei hun fewnbwn i amlder angenrheidiol cyfarfodydd, gyda chytundeb gan Weinidogion Cymru. Er bod yr ymatebion i'r ymgynghoriad yn amlwg yn ffafrio cyfarfodydd tri misol, pan gaiff cyfarfodydd is-bwyllgorau eu cymryd i ystyriaeth hefyd, efallai y byddai amlder o ddau i dri chyfarfod pwyllgor craidd yn fwy priodol.

Roedd yr ymatebion yn ymwneud â chymorth ysgrifenyddiaeth fel a ganlyn:

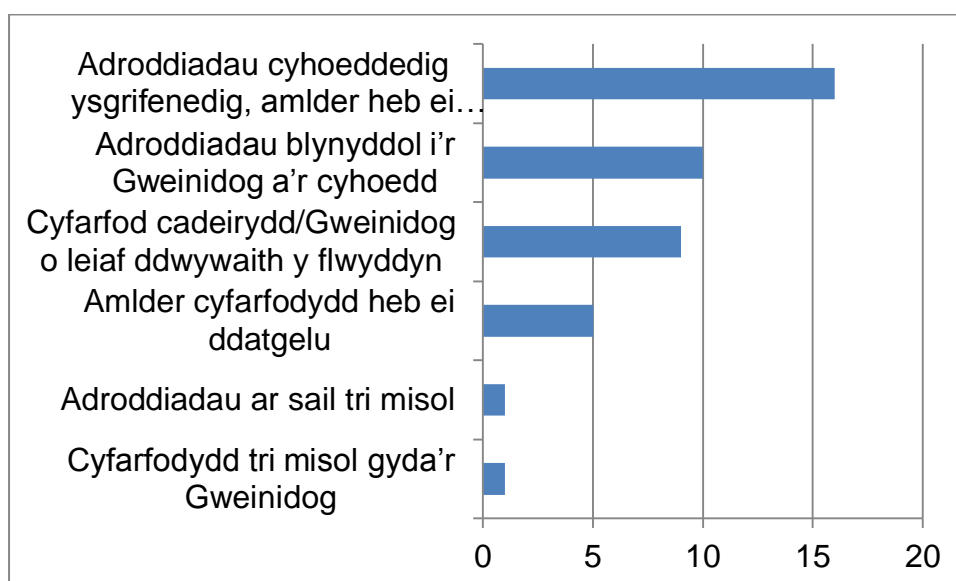


Fodd bynnag, er i nifer fwy o ymatebwyr ddweud y dylai Cyfoeth Naturiol Cymru ddarparu'r cymorth ysgrifenyddiaeth, roedd nifer sylweddol o sylwadau o'r farn y byddai Llywodraeth Cymru yn fwy priodol. Mynegwyd sawl safbwynt yn awgrymu mai Llywodraeth Cymru fyddai'r ysgrifenyddiaeth fwy addas os yw adroddiadau yn mynd i'r Gweinidog.

Hefyd, dywedodd Cyfoeth Naturiol Cymru ei hun, CLILC ac Awdurdodau Llifogydd Lleol Arweiniol mai Llywodraeth Cymru fyddai'r corff priodol i ddarparu cymorth ysgrifenyddiaeth.

#### **Cwestiwn 4 – Sut dylai'r pwyllgor newydd gyfathrebu ei gyngor i Weinidogion Cymru?**

Pan ofynnwyd sut y dylai'r pwyllgor gyfathrebu ei gyngor i'r Gweinidog a'r cyhoedd, roedd mwyafrif yr ymatebwyr yn teimlo y byddai rhyw fath o adroddiad ysgrifenedig a chyhoeddedig yn ddymunol. Roedd deg ymateb yn fwy penodol, gan nodi y byddai adroddiad blynyddol yn ddymunol. Roedd yr ymatebwyr hefyd yn teimlo y byddai cyfarfodydd rheolaidd rhwng cadeirydd y pwyllgor ac Ysgrifennydd y Cabinet yn ddymunol, wrth i naw ymateb ddweud y dylai'r cyfarfodydd hyn gael eu cynnal o leiaf ddwywaith y flwyddyn. Dangosir yr amrywiaeth o ymatebion a dderbyniwyd isod.



#### **Cwestiwn 5 – Mae Deddf 2016 yn caniatáu taliadau amrywiol i gadeirydd ac aelodau'r pwyllgor newydd.**

- A ddylai cadeirydd y pwyllgor newydd dderbyn taliadau cydnabyddiaeth a lwfansau?**
- A ddylai'r aelodau dderbyn taliad o lwfansau?**

Yn gyffredinol, roedd safbwyntiau'r ymatebwyr ar daliadau cydnabyddiaeth a lwfansau yn cytuno y dylai'r cadeirydd dderbyn taliad cydnabyddiaeth priodol ac y dylai'r aelodau dderbyn treuliau priodol.

**Cwestiwn 6 – Rydym wedi gofyn nifer o gwestiynau penodol. Os oes gennych unrhyw safbwyntiau ar faterion cysylltiedig nad ydym wedi rhoi sylw penodol iddynt, rhowch wybod i ni yn y ffurflen ymateb.**

Derbyniwyd 11 ymateb gennym o'r cwestiwn penodol hwn, yn cynnwys amrywiaeth o gynigion.

Defnyddiodd grwpiau amrywiol y cwestiwn hwn i fynegi eu cefnogaeth i'r pwyllgor ac i groesawu'r cyfle i ymgysylltu ag ef. Cafwyd un ymateb a oedd yn teimlo bod y sefyllfa bresennol yn iawn ac nad oedd angen newid. Amlygodd ymateb arall bwysigrwydd presenoldeb amlwg ar wefan Llywodraeth Cymru. Roedd un ymatebwr yn teimlo y dylai'r pwyllgor edrych ar hanes perfformiad sefydliadau sy'n gyfrifol am amddiffyn rhag llifogydd o lifogydd arfordirol i lifogydd carthffosiaeth a phwysleisiodd un arall y dylai fod cydbwysedd rhwng cynnwys llifogydd afonol ac arfordirol.

## **Y Camau Nesaf**

Bydd Llywodraeth Cymru yn defnyddio'r adborth a gafwyd o'r ymgynghoriad hwn nawr i baratoi'r rheoliadau sydd eu hangen i sefydlu'r pwyllgor yn 2017 ac i amlinellu ei weithrediad. Ar yr un pryd, bydd Pwyllgor Rheoli Perygl Llifogydd Cymru yn cael ei ddiddymu yn ffurfiol.

Yn gyfochrog â hyn, bydd Llywodraeth Cymru yn gweithredu proses recriwtio ar gyfer cadeirydd y pwyllgor ac aelodaeth a fydd yn cynnwys aelodau cynrychioladol ac wedi'u penodi.

## Atodiad 1: Rhestr o Ymatebwyr

CBS Caerffili	Awdurdod Lleol
CBS Conwy	Awdurdod Lleol
Cyngor Sir Fynwy	Awdurdod Lleol
Undeb Amaethwyr Cymru	Undeb
NFU Cymru	Undeb
Cyngor Tref Llanelli	Cyngor Tref
Cyngor Tref Martletwy	Cyngor Tref
Cyngor Tref Porthmadog	Cyngor Tref
Cymdeithas yr Awdurdodau Draenio Cymru	Sefydliad
BT	Sefydliad
DCWW	Sefydliad
Sefydliad Peirianwyr Sifil Cymru	Sefydliad
Y Swyddfa Dywydd	Sefydliad
Mott Macdonald	Sefydliad
Tân ac Achub Gogledd Cymru	Sefydliad
Yr Ymddiriedolaeth Genedlaethol	Sefydliad
Network Rail	Sefydliad
Cyfoeth Naturiol Cymru	Sefydliad
Un Llais Cymru	Sefydliad
Arolwg Ordnans	Sefydliad
Y Gymdeithas Frenhinol er Gwarchod Adar	Sefydliad
Y Sefydliad Cynllunio Trefol Brenhinol	Sefydliad
CLILC	Sefydliad
Grŵp Llifogydd Cymuned Tal-y-bont	Sefydliad
Y Cynghorydd K Watts	
Dirprwy Brif Gwnstabl Gareth Pritchard	Fforwm Lleol Cymru Gydnerth y Gogledd
G. Whitworth	Atrepo
H. Jones	Cadeirydd Grŵp Cyngori Powysland Cymdeithas yr Awdurdodau Draenio Cymru
Y Grŵp Amgylchedd Hanesyddol	Llywodraeth Cymru
John Markwick	Grŵp Cyngori Draenio Mewnol Rhanbarthol Powysland
M. Bramley	Cyngor Cymuned Llanfrynach
M. Millett	
Madeleine Havard	Cadeirydd, Rheoli Perygl Llifogydd Cymru

R. A. Falconer	Prifysgol Caerdydd ac Ymgynghorydd Dŵr Annibynnol
Richard Ebley	
Victor Hellier	NHW a Chynllun Llifogydd Marlborough

\*Gofynnodd un ymatebwr i beidio â chael ei enwi