



Ein cyf/Our ref MA-P/LG/7973/16

Mark Reckless AC
Cadeirydd y Pwyllgor
Newid Hinsawdd, Amgylchedd a Materion Gwledig

5 Ionawr 2017

Annwyl Mark

Diolch ichi am eich llythyr dyddiedig 22 Tachwedd yn gofyn am wybodaeth ychwanegol ar ôl imi ymddangos gerbron y Pwyllgor Newid Hinsawdd, Amgylchedd a Materion Gwledig.

Rhoddir y wybodaeth yr ydych wedi gofyn amdani isod.

Cwestiynau Cyffredinol - Monitro a Gwerthuso

Mae systemau Monitro a Gwerthuso yn cael eu rhoi ar waith ar gyfer pob un o'n rhaglenni ac maent wedi'u teilwra i ofynion penodol y rhaglenni. Serch hynny, er mwyn rhoi enghreifftiau o rai o'r systemau monitro a gwerthuso cadarn sydd ar waith, hoffwn gyfeirio at y systemau a ddefnyddir yn y Rhaglen Datblygu Gwledig a'r Fframwaith Iechyd a Lles Anifeiliaid.

Mae'r cyfrifoldeb am fonitro a gwerthuso Rhaglenni Cronfeydd Strwythurol yr Undeb Ewropeaidd a'r Rhaglen Datblygu Gwledig ar gyfer Cymru yn cael ei reoli gan Dîm Strategaeth Swyddfa Cyllid Ewropeaidd Cymru (WEFO). Mae'r Tîm Strategaeth yn comisiynu ac yn rheoli'r holl waith gwerthuso ar lefel Rhaglenni a Chynlluniau ar gyfer y cronfeydd hyn drwy gydol cyfnod Rhaglenni 2014-2020. Byddant yn canolbwyntio'n bennaf ar gynnig canllawiau a chynghor ynglŷn â monitro a gwerthuso Cronfeydd Strwythurol a Buddsoddi Ewropeaidd yng Nghymru.

Bae Caerdydd • Cardiff Bay
Caerdydd • Cardiff
CF99 1NA

Canolfan Cyswllt Cyntaf / First Point of Contact Centre:
0300 0604400

Gohebiaeth.Lesley.Griffiths@llyw.cymru
Correspondence.Lesley.Griffiths@gov.wales

Rydym yn croesawu derbyn gohebiaeth yn Gymraeg. Byddwn yn ateb gohebiaeth a dderbynnir yn Gymraeg yn Gymraeg ac ni fydd gohebu yn Gymraeg yn arwain at oedi.

We welcome receiving correspondence in Welsh. Bydd unrhyw ohebiaeth a gawn yn Gymraeg yn cael ei hateb yn Gymraeg ac ni fydd gohebu yn Gymraeg yn achosi oedi wrth ymateb.

Cyhoeddwyd cynllun gwerthuso fel rhan o ddogfennau Rhaglenni Cymunedau Gwledig - Cynllun Datblygu Gwledig Llywodraeth Cymru sydd i'w gweld yma:

<http://gov.wales/docs/drah/publications/160418-wales-rural-development-programme-2014-2020-document.pdf>

Hefyd, o fewn y Cynllun Datblygu Gwledig mae gennym Raglen Monitro a Gwerthuso Glastir - rhaglen gynhwysfawr i fonitro effaith cynllun Glastir ac mae hon yn cyfrannu at ddata am dueddiadau cenedlaethol ar sail y gofynion i adrodd am ystod o agweddau bioamrywiol ac amgylcheddol cenedlaethol a rhyngwladol. Mae'r dystiolaeth o Raglen Monitro a Gwerthuso Glastir hefyd wedi cyfrannu'n sylweddol at yr Adroddiad am Gyflwr Adnoddau Naturiol ac mae'n darparu data pwysig ar gyfer nifer o ddangosyddion Llesiant Cenedlaethau'r Dyfodol.

Mae Fframwaith Cymru ar Iechyd a Lles Anifeiliaid yn amlinellu ein cynllun ar gyfer sicrhau gwelliannau parhaus a hirdymor ym maes safonau iechyd a lles anifeiliaid a gedwir, gan helpu ar yr un pryd i ddiogelu iechyd y cyhoedd a chyfrannu at yr economi a'r amgylchedd. Bob blwyddyn, bydd Llywodraeth Cymru a Grŵp Fframwaith Cymru ar Iechyd a Lles Anifeiliaid yn cytuno ar gynllun gweithredu blynyddol ac yn ei gyhoeddi. Bydd y cynllun hwn yn rhestru'r prif flaenoriaethau ar gyfer y flwyddyn a'r camau ar gyfer eu cyflawni. Mae'r cynllun yn cael ei adolygu'n barhaus a chyhoeddir Adolygiad ffurfiol Canol Blwyddyn a Diwedd Blwyddyn.

Mae swyddogaeth bwysig hefyd gan Grŵp Fframwaith Cymru ar Iechyd a Lles Anifeiliaid a sefydlwyd i helpu i roi'r Fframwaith ar waith, sef sicrhau bod cynnydd yn cael ei adolygu'n barhaus drwy gyfrwng ei gyfarfodydd chwarterol. Mae rhagor o wybodaeth am Fframwaith Cymru ar Iechyd a Lles Anifeiliaid, gan gynnwys copïau o'r cynllun gweithredu a'r adolygiadau a gyhoeddwyd ar gael yma:

<http://gov.wales/topics/environmentcountryside/ahw/wales-animal-health-welfare-framework/?skip=1&lang=cy>

Cwestiynau Cyffredinol – Aseidiadau o Effaith

Mae'r gyllideb ddrafft hon wedi golygu gostyngiadau refeniw bach ar draws fy mhortffolio ac mae hyn yn tueddu i effeithio fwyaf ar unrhyw grwpiau gwarchoddedig. Er bod fy nghyllidebau cyfalaf wedi gostwng yn sylweddol dros y pedair blynedd, mae'r buddsoddiad ychwanegol yn sgil Datganiad yr Hydref wedi lliniaru llawer o'r effeithiau posibl. Serch hynny, mae'n arfer gennym adolygu unrhyw effeithiau a gaiff y gyllideb ddrafft ar grwpiau gwarchoddedig.

O ran tystiolaeth am sut y mae aseidiadau effaith o'm polisiâu a'm rhaglenni wedi effeithio ar benderfyniadau, gellir gweld hynny wrth adolygu'r Cynllun Datblygu Gwledig a'r Fframwaith Iechyd a Lles Anifeiliaid.

Yn 2013, comisiynwyd Mott MacDonald gan Lywodraeth Cymru i gynnal Aseiad o'r Effaith Amgylcheddol ar Gynllun Datblygu Gwledig 2014-20 i sicrhau bod y Cynllun yn cael ei ddatblygu, ei ddylunio a'i weithredu mewn ffordd sy'n ei wneud yn hygyrch i bawb sy'n gymwys i gael budd ohono. Dechreuwyd ymgynghori ynglŷn â'r Aseiad o'r Effeithiau Amgylcheddol ym mis Gorffennaf 2013 gan wahodd sylwadau a chyhoeddwyd yr Aseiad a'r sylwadau.

Oherwydd natur y Cynllun Datblygu Gwledig - rhaglen fuddsoddi gadarnhaol yw hi, sy'n sianelu arian i amrywiaeth o ymyriadau - mae'n annhebygol iawn y caiff unrhyw effeithiau negyddol anghymesur ar unrhyw un o'r nodweddion a warchodir o dan Ddeddf Cydraddoldeb 2010, nac ar y Gymraeg (o dan Ddeddf yr Iaith Gymraeg) yn sgil Rhaglen Cynllun Datblygu Gwledig 2014-2020.

Bwriedir i'r Rhaglen gefnogi busnesau gwledig, diogelu'r amgylchedd, helpu pobl i gymryd rhan yn y farchnad lafur a lliniaru tlodi (rhywbeth y bydd llawer o aelodau grwpiau cydraddoldeb yn eu hwynebu), a chefnogi cymunedau gwledig; felly, yn gyffredinol mae'n debygol o fod o fudd.

Roedd yn orfodol cynnwys 'Cyfle Cyfartal' yn thema drawsbynciol i Raglen 2014-2020, yn unol â gofynion y Comisiwn Ewropeaidd. O'r dechrau'n deg, felly, cafodd Llywodraeth Cymru ar ddeall bod angen iddi gynnwys ystyriaethau ynglŷn â chydraddoldeb wrth gynhyrchu'r dogfennau ymgynghori ar gyfer y Rhaglen. Cafodd cydraddoldeb ei gynnwys hefyd yn y briff ac yn y fethodoleg ar gyfer rhagwerthuso Rhaglenni Cronfeydd Strwythurol 2014-2020 a'r Cynllun Datblygu Gwledig.

Er enghraifft, ymatebodd Plant yng Nghymru i'r Ymgynghoriad. Corff ambarél cenedlaethol yng Nghymru yw "Plant yng Nghymru" sy'n dwyn sefydliadau ac unigolion o bob disgyblaeth a sector ynghyd. Ei rôl yw sicrhau bod Confensiwn y Cenhedloedd Unedig ar Hawliau'r Plentyn yn cael ei wireddu yng Nghymru. Dyma sylwadau Plant yng Nghymru am Gynllun Datblygu Gwledig Cymru; yn gryno:

- “Mae'r adroddiad yn gynhwysfawr iawn ac yn cynnwys tystiolaeth i asesu a bydd y Rhaglen yn cael effaith gadarnhaol neu effaith negyddol ar bobl o holl nodweddion gwarchoddedig”.

O ran o Gymraeg, mae Cynllun Datblygu Gwledig 2014-2020 yn cynnig cyfleoedd sylweddol i ystyried a hybu ymyriadau sy'n cydblethu'r Gymraeg â ffyniant economi gwledig Cymru. O ystyried natur y Cynllun Datblygu Gwledig yng Nghymru - sef canolbwyntio ar ardaloedd gwledig, a bod y rheini'n tueddu i gynnwys cyfran fwy o lawer o siaradwyr Cymraeg o gymharu â'r canolfannau trefol - mae cryn botensial i sicrhau buddiant anghymesur i bobl sy'n defnyddio'r iaith.

Yn ogystal ag Ymgynghori ynglŷn â'r Cynllun Datblygu Gwledig, gallaf gynnig enghraifft arall, sef datblygu Fframwaith Cymru ar Iechyd a Lles Anifeiliaid lle y cynhaliwyd yr asesiadau a ganlyn;

- Asesu'r effaith ar gydraddoldeb
- Y Gymraeg

Ystyriodd y Swyddogion Gonfensiwn y Cenhedloedd Unedig ar Hawliau'r Plentyn hefyd. Yn sgil hynny, cyhoeddwyd fersiwn o'r ymgynghoriad i blant ac yna fersiwn i blant o ddogfen derfynol Fframwaith Cymru ar gyfer Iechyd a Lles Anifeiliaid. Gallir gweld y dogfennau drwy glicio ar y dolenni isod.

<http://gov.wales/docs/drah/publications/140717-ahw-framework-childrens-version-cy.pdf>

<https://documents.hf.wales.gov.uk/id:A6797219/document/versions/published>

Adnoddau Naturiol - Canlyniadau ac Allbynnau'r Rhaglen Monitro Adnoddau Naturiol gwerth £1.575m

Yn 2012 aeth Llywodraeth Cymru ati i gaffael Rhaglen Monitro a Gwerthuso Glastir er mwyn cydymffurfio â rheoliadau'r Undeb Ewropeaidd a sefydlu sylfaen gadarn o dystiolaeth i lywio'r ffordd y rheolir adnoddau naturiol.

Consortiwm o dan arweiniad gorsaf Canolfan Ecoleg a Hydroleg Cyngor Ymchwil yr Amgylchedd Naturiol ym Mangor sy'n gyfrifol am gyflawni'r contract presennol. Y gost flynyddol gychwynnol oedd £2 filiwn; fodd bynnag, mae hyn wedi'i ostwng i £1.6 miliwn drwy arbedion effeithlonrwydd a threfniadau rhannu costau gyda Chyngor Ymchwil yr Amgylchedd Naturiol.

Mae gan gwsmeriaid a rhanddeiliaid, gan gynnwys undebau'r ffermwyr, sefydliadau ymchwil a chyrrff anllwyodraethol, barch mawr tuag at Raglen Monitro a Gwerthuso Glastir. Mae'r Comisiwn Ewropeaidd wedi'i defnyddio droeon yn esiampl o arfer gorau ac mae'r Cenedloedd Unedig wedi cyfeirio ati fel esiampl Ryngwladol.

Bydd contract Rhaglen Monitro a Gwerthuso Glastir yn dod i ben ym mis Mawrth 2017 a bydd angen rhaglen i'w holynu. Er mwyn helpu i lywio'r gwaith o greu rhaglen olynol mae Llywodraeth Cymru a Cyfoeth Naturiol Cymru wedi comisiynu Prosiect Opsiynau ar gyfer Dyfodol Rhaglen Monitro a Gwerthuso Glastir. Mae'r adroddiad llawn ar gael i'w lawrlwytho yn <https://rhamagg.cymru/adnoddau/>

Daeth y prosiect i'r casgliad bod sail resymegol glir o safbwynt economaidd, polisi a thystiolaeth o blaid fframwaith monitro integredig newydd gan nodi 10 o argymhellion allweddol (a grynhoir isod);

1. Gan weithio'n gydweithredol, dylai cymuned fonitro Cymru ddatblygu Fframwaith Monitro Adnoddau Naturiol Integredig (NRMF). Bydd hyn yn gwneud defnydd mwy effeithiol o bobl a chyllid ac yn rhoi buddion cynyddol.
2. Dylai NRMF wasanaethu anghenion sylfaen cwsmeriaid ehangach ar gyfer tystiolaeth adnoddau naturiol ar draws y Cabinet, NRW a phartneriaid.
3. Dylai Bwrdd Cydlynu gael ei sefydlu sydd yn gynrychioliadol o ddefnyddwyr a darparwyr tystiolaeth. Bydd hyn yn cyflwyno dull addasol o fonitro, cynyddu effeithlonrwydd, gwella gwaith partneriaeth a helpu i lywio penderfyniadau rheoli i'r dyfodol er mwyn gwella cadernid ein hadnoddau naturiol a'n hecosystemau a chynyddu'r buddion.
4. Dylai'r gymuned fanteisio ar yr NRMF yn ddomestig ac yn rhyngwladol i feithrin gallu, cynyddu cydariannu a buddsoddi yng Nghymru.
5. Dylai'r NRMF groesawu, gwella ac integreiddio dulliau a thechnolegau monitro ac wrth wneud hynny, cyflenwi a chael budd o arloesi, cyfleoedd newydd a gwneud defnydd mwy effeithiol o adnoddau. Bydd y dull hwn yn gwella defnydd strategol o adnoddau gan sicrhau rhaglen wella barhaus.
6. Dylai'r NRMF ddilyn yr egwyddor o gasglu unwaith – aildefnyddio'n aml. Dylai fod yn ffynhonnell allweddol o ddata a thystiolaeth yn ategu Deddfau'r Amgylchedd a Llesiant Cenedlaethau'r Dyfodol
7. Dylai NRMF fabwysiadu dull clir o rannu data yn effeithlon ac yn effeithiol i alluogi troi data yn gynnyrch tystiolaeth cadarn gynyddu gwerth a'r defnydd o ddata.

8. Dylai'r NRMF gynnwys cydran modelu a phrofi sefyllfa i ategu dehongli data. Bydd hyn yn cefnogi datblygiad parhaus polisiâu mwy cadarn sydd yn cynyddu i'r eithaf y buddion cymdeithasol ac economaidd sydd yn deillio o'n hadnoddau naturiol a'n hecosystemau yn yr hirdymor.
9. I wireddu buddion sylweddol y fframwaith integredig hwn, mae angen dull tri chyfnod dros 5 mlynedd i droi'r uchelgais yn rhaglen ymarferol.
10. Dylai'r NRMF gynyddu ymgysylltu ar draws Llywodraeth Cymru, y sectorau cyhoeddus, preifat a gwirfoddol.

Ar sail y 10 argymhelliad, mewn ymarfer gwireddu buddion, gwelwyd y bydd y fframwaith integredig newydd:

- Yn gwneud defnydd gwell o adnoddau (ariannol a chymdeithasol) ar draws y gymuned fonitro;
- Yn llywio polisi Llywodraeth Cymru yn well;
- Yn galluogi rheolaeth fwy addasol, ymatebol ac wedi'i thargedu o adnoddau naturiol;
- Bod yn ffynhonnell dystiolaeth allweddol ar gyfer Polisi Adnoddau Naturiol Cenedlaethol yn cynnwys yr Adroddiad Cyflwr Adnoddau Naturiol ac ystod ehangach o ofynion deddfwriaethol;
- Yn cyflenwi data, tystiolaeth a gwybodaeth yn fwy cywir, amserol ac effeithlon;
- Yn integreiddio arbenigedd, data a thechnolegau.

Newid yn yr Hinsawdd - Arian ar gyfer UKCCC a'r oedi wrth baratoi Cynlluniau Ymaddasu Sectorol

Corff sy'n cael ei noddi ar y cyd gan yr Adran Busnes, Ynni a Strategaeth Ddiwydiannol (BEIS), Adran yr Amgylchedd, Bwyd a Materion Gwledig (Defra), Gweithrediaeth Gogledd Iwerddon, Llywodraeth yr Alban a Llywodraeth Cymru yw Pwyllgor y DU ar y Newid yn yr Hinsawdd. (UKCCC) Bydd Llywodraeth Cymru yn darparu arian craidd gwerth £149,473 ar gyfer UKCCC yn 2016-17.

Bydd rhywfaint o'r cyngor ynglŷn â darpariaethau Deddf yr Amgylchedd yn cael ei ddarparu fel rhan o'r arian craidd a roddwyd eisoes i'r UKCCC. Rydym yn trafod â'r UKCCC ynglŷn â'r cyngor ychwanegol y bydd ei angen ac ni fyddwn yn gallu rhoi ffigur penodol eto, nes bod cytundeb ynglŷn â manylion y gwaith.

Cynlluniau Ymaddasu Sectorol yw un o'r mecanweithiau sy'n rhan o'n Cynllun Cyflawni ar gyfer y Strategaeth Newid yn yr Hinsawdd, er mwyn i wahanol sectorau ymateb i'r effeithiau a'r cyfleoedd sy'n codi yn y tymor canol i'r tymor hwy. Cyfrifoldeb y sectorau eu hunain oedd datblygu cynlluniau i sicrhau eu bod yn briodol ac yn ddefnyddiol i'w sectorau. Mae Cynlluniau Ymaddasu Sectorol wedi'u datblygu i wahanol raddau ar draws y sectorau. Er enghraifft, mae'r sector Busnes a Thwristiaeth wedi canolbwyntio'u hymdrechion ar ddatblygu offer a chanllawiau. Mae gan y sector Iechyd gynllun ar waith sydd wrthi'n cael ei adolygu yng ngoleuni'r dystiolaeth newydd gan yr UKCCC. Wrth gynllunio a darparu ein seilwaith trafndiaeth, byddwn yn sicrhau bod y gallu i wrthsefyll newid yn yr hinsawdd yn ystyriaeth bwysig wrth ddatblygu system drafnidiaeth sy'n wirioneddol gynaliadwy.

Mae Deddf Llesiant Cenedlaethau'r Dyfodol yn cryfhau'r sail ddeddfwriaethol ar gyfer ymaddasu i newid yn yr hinsawdd, gan ei gwneud yn ofynnol i'r Sector Cyhoeddus yng Nghymru ystyried y dystiolaeth ddiweddaraf am newid yn yr hinsawdd wrth gynnal asesiadau llesiant a datblygu ei gynlluniau. Bydd hyn yn sicrhau bod cydnerthedd yn cael ei feithrin ar lefel leol yn ogystal ag ar lefel genedlaethol.

Rydym wedi cael tystiolaeth newydd gan yr UKCCC dros yr haf sy'n asesu'r risgiau y mae Cymru'n eu hwynebu yn sgil newid yn yr hinsawdd. Byddwn yn adolygu ein polisi cenedlaethol yng ngoleuni'r dystiolaeth hon, a byddwn yn ymgysylltu â sectorau i benderfynu sut mae gwireddu'r polisi hwn yn y ffordd fwyaf effeithiol yn y dyfodol.

Yn y cyfamser, rydym wedi llwyddo i wireddu'r camau brys yn ein Cynllun Cyflawni, gan ymateb i'r risgiau tymor byr drwy ddiogelu pobl sy'n agored i niwed a chryfhau cydnerthedd cymunedau a busnesau.

Cynllunio - Y toriadau i gyllideb refeniw Cynllunio

Y gyllideb refeniw ar gyfer Rheoliadau Cynllunio ac Adeiladu yn 2016-2017 yw £5,779. Mae'r swm hwn wedi'i ostwng 10% ar gyfer 2017-18 i £5,201.

Yn sgil hyn a realiti'r sefyllfa o ran cyllidebau'n crebachu a nifer llai o geisiadau, mae penderfyniad strategol wedi'i wneud i gau Cronfa Ardoll Agregau Cymru o fis Ebrill nesaf ymlaen. Bydd hyn yn darparu £400,000 o'r arbedion gwerth £579,000 y mae'n rhaid eu canfod o gyllideb rhaglenni'r Gyfarwyddiaeth Gynllunio ar gyfer 2017-18.

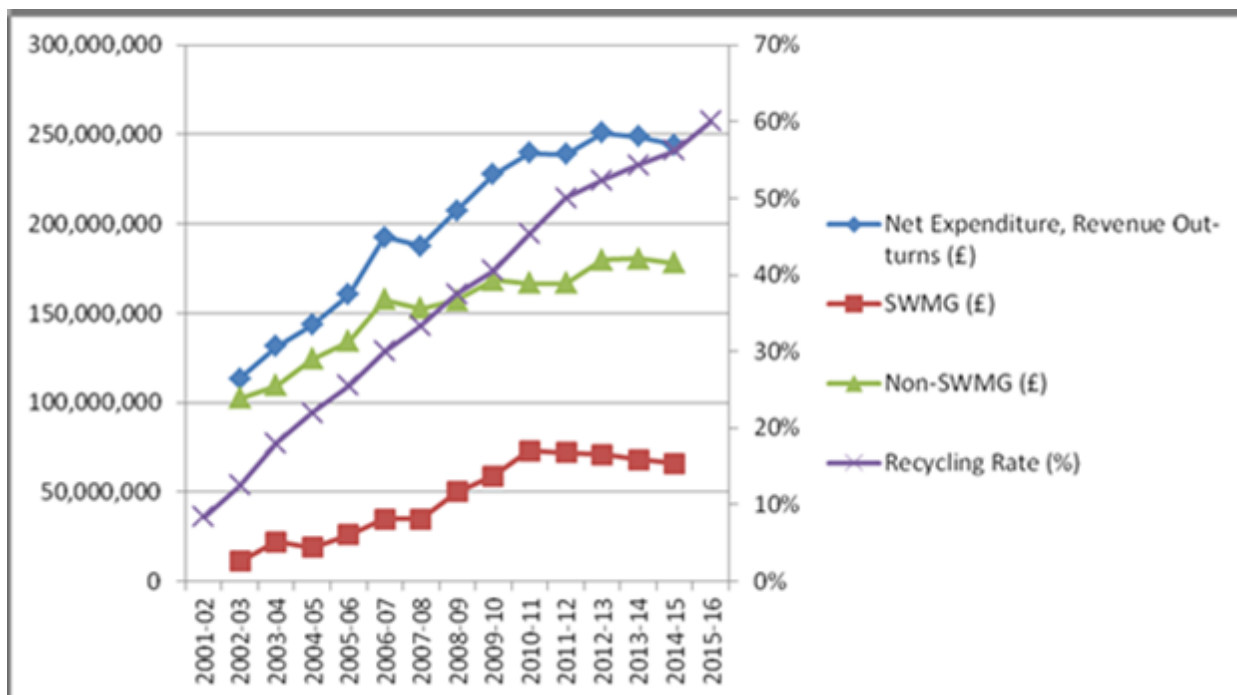
Byddwn yn dod o hyd i weddill yr arbedion (£179k) drwy leihau'r arian sydd ar gael ar gyfer rhoi'r Rhaglen Cynllunio Cadarnhaol ar waith.

Ynni - Gwasanaeth Ynni Lleol

Mae'r Gwasanaeth Ynni Lleol wedi dyrannu arian i 20 o brosiectau. Mae'r tabl yn yr Atodiad yn dangos y manylion ar gyfer pob prosiect. Rydym wedi dyrannu £0.210m ar ffurf grantiau a £3.622m ar ffurf benthyciadau. Mae 32 o brosiectau eraill wedi cael cymorth anariannol, a hynny'n bennaf ar ffurf cyngor gan swyddogion datblygu'r Gwasanaeth Ynni Lleol.

Gwastraff - Y gostyngiad yn y gyllideb a chyfraddau ailgylchu gwastraff

Yn ôl fy asesiad i, bydd awdurdodau lleol yn gallu cyrraedd eu targedau ailgylchu yn y dyfodol hyd yn oed os bydd llai o arian ar gael ar gyfer gwasanaethau gwastraff ac ailgylchu. Mae gwariant awdurdodau lleol ar wastraff ac ailgylchu wedi lleihau yn y blynyddoedd diwethaf a chyfraddau ailgylchu wedi parhau i godi (gweler y graff):



Mae symudiad wedi bod oddi wrth waredu gwastraff gweddilliol mewn safleoedd tirlenwi a'i drin yn hytrach mewn cyfleusterau Troi Gwastraff yn Ynni. Mae ffioedd wrth y gât ar gyfer Troi Gwastraff yn Ynni yn is nag ar gyfer gwaredu gwastraff mewn safle tirlenwi, gan arwain at arbedion sylweddol.

Mae Rhaglen Newid Gydweithredol Llywodraeth Cymru, a ddarperir gan Raglen Weithredu Cynllun Gwastraff ac Adnoddau (WRAP) Cymru, yn helpu awdurdodau lleol i ddatblygu gwasanaethau gwastraff ac ailgylchu effeithlon. Mae'r cymorth hwn yn cynnwys help i ddylunio'r llwybrau gorau, i gaffael cerbydau a chyfarpar sydd â'r potensial i leihau costau refferiw, deunyddiau marchnata i sicrhau'r incwm mwyaf yn sgil gwerthu a chynlluniau eraill. Mae'r Rhaglen Newid Gydweithredol wedi dangos potensial ar gyfer sicrhau rhagor o arbedion effeithlonrwydd drwy wella'r trefniadau gweithredol.

Mae awdurdodau lleol wedi buddsoddi mewn fflydoedd, depos a chyfarpar ac mae'r seilwaith hwn ar gael i reoli eu cyfraddau ailgylchu uwch. Fel rheol, bydd ailgylchu'n opsiwn rhatach na Throi Gwastraff yn Ynni neu waredu i safleoedd tirlenwi, wrth i awdurdodau lleol ddargyfeirio deunyddiau a'u hailgylchu yn hytrach na'u trin/eu gwaredu.

Wrth ddadansoddi cyfansoddiad gwastraff trefol yng Nghymru yn ddiweddar, gwelwyd fod dros hanner y deunydd mewn gwastraff gweddilliol (bagiau duon) yn ddeunydd y gellid yn hawdd ei ailgylchu. Pe bai hanner y deunydd hwn yn cael ei ddargyfeirio i'w ailgylchu, byddai ailgylchu gan awdurdodau lleol drwy Gymru'n rhagori ar darged ailgylchu 2024-25, sef 70%. Gellir gwneud hyn am gost fach iawn drwy ddefnyddio'r seilwaith sydd ar gael eisoes.

Arian Ewropeaidd ar gyfer amaethyddiaeth a datblygu gwledig.

Mae cronfeydd sydd wedi'u trosglwyddo o Golofn 1 i Golofn 2 o'r Polisi Amaethyddol Cyffredin wedi'u dyrannu i gynlluniau ar draws y Cynllun Datblygu Gwledig, gan gynnwys Glastir a'r Cynllun Grantiau Cynhyrchu Cynaliadwy. Mae'n rhy fuan yn y rhaglen eto i weld a yw'r trosglwyddiad wedi dod â budd yn sgil y buddsoddiad; fodd bynnag, bydd pob prosiect economaidd-gymdeithasol yn cael ei asesu ar gyfer ei werth am arian, fel un o'r meini prawf allweddol a ddefnyddir wrth ddethol prosiectau. Mae opsiynau Glastir wedi cael eu hasesu drwy drefn ddilysu annibynnol er mwyn sicrhau gwerth am arian. Gellir asesu'r budd yn sgil y buddsoddiad a'r gwerth am arian hefyd wrth werthuso cynlluniau a phrosiectau drwy gydol y rhaglen.

Fel sy'n wir am bob un o raglenni'r Undeb Ewropeaidd, mae'n hanfodol ailbroffilio'n rheolaidd er mwyn sicrhau bod yr arian yn cael ei ddefnyddio i'r eithaf ac yn y ffordd fwyaf effeithiol, yn enwedig wrth ymateb i'r newidiadau mewn cyfraddau cyfnewid yn ystod oes y rhaglen. Mae angen ailbroffilio hefyd er mwyn adlewyrchu newidiadau o ran blaenoriaethau wrth i'r rhaglen ac anghenion cymunedau gwledig ddatblygu. Fodd bynnag, ni fydd unrhyw ailbroffilio'n golygu y bydd y buddsoddiad a ragwelir yn y Cynllun Datblygu Gwledig yn newid yn ystod oes y rhaglen.

Deddf Llesiant Cenedlaethau'r Dyfodol (Cymru) 2016

Rwy'n hyderus ac yn sicr y dylem ganolbwyntio ar ddatblygu cynaliadwy fel y brif egwyddor drefniadol, gan wneud penderfyniadau, megis ynghylch datblygu'r gyllideb, sy'n llwyr ystyried amcanion ac effeithiau cymdeithasol ac amgylcheddol. Wrth wneud hyn, rydym wedi mabwysiadu dull sy'n sicrhau bod cydweithredu, integreiddio, gwaith ataliol ac ymgysylltu tymor hir yn bwrw gwreiddiau yn ein polisïau a'n gwaith cyflawni wrth inni ystyried Deddf Llesiant Cenedlaethau'r Dyfodol (Cymru).

Yn ystod y gyllideb ddrafft, aeth fy swyddogion ati i adolygu pob llinell yn y gyllideb yn fanwl. Roedd hyn yn cynnwys ystyried sut mae'r gyllideb neu'r rhaglen wedi cyfrannu at flaenoriaethau ein Rhaglen Lywodraethu, asesu gwerth am arian a'r cyfraniad at wariant ataliol, a sut mae'n cyfrannu at Ddeddf Llesiant Cenedlaethau'r Dyfodol. Yna adolygais bob papur gweithio a oedd yn berthnasol i'r gyllideb a gwneud fy mhenderfyniadau buddsoddi gan ddefnyddio'r dystiolaeth hon. Dyma'r broses a ddefnyddiwyd ar gyfer pob symudiad yn y gyllideb y cyfeiriais ato yn fy mhapur tystiolaeth.

Er enghraifft, ailddyranwyd £1.834m ychwanegol i ddatblygu a chyflawni polisïau a rhaglenni troswaol ar gyfer y Cam Gweithredu Amaethyddiaeth, Bwyd a'r Môr er mwyn darparu arian ychwanegol ar gyfer y Rhaglen Monitro Adnoddau Naturiol (NRMP) a'r Ddeddf Tiroedd Comin yn ogystal ag ailgysoni i adlewyrchu'r rhagolygon presennol ar gyfer Tirdaliadau Plwyfi Sirol a datblygiadau o ran Tagiau Electronig Cymru.

Mae'r Rhaglen Monitro Adnoddau Naturiol wedi'i chynnwys yn y gyllideb ar gyfer cyngor amaethyddol ac amgylcheddol technegol (Linell Wariant 2864) sy'n hanfodol er mwyn cyflawni ein dyletswyddau o dan y Gyfarwyddeb Nitradau, y Gyfarwyddeb Fframwaith Dŵr a'r Gyfarwyddeb Asesu Effeithiau Amgylcheddol. Mae'r rheoliadau sy'n rhoi'r Gyfarwyddebau hyn ar waith yng Nghymru yn cefnogi'n uniongyrchol egwyddor Datblygu Cynaliadwy Llywodraeth Cymru a phob un o'r nodau Llesiant o dan Ddeddf Llesiant Cenedlaethau'r Dyfodol (Cymru) 2016, egwyddorion Deddf yr Amgylchedd (Cymru) 2016 a'n dyhead polisi yn Strategaeth Dŵr Cymru i fynd i'r afael â llygredd gwasgaredig yng Nghymru.

Mae gennyf dystiolaeth sylweddol am sut y caiff fy nghyllidebau eu hadolygu'n unol â Deddf Llesiant Cenedlaethau'r Dyfodol, a byddwn yn fodlon rhannu'r wybodaeth fanwl hon pe bai'r pwyllgor yn dymuno cael gwybod rhagor am hyn.

Rwyf hefyd yn ymwybodol o'r adroddiad a gyhoeddwyd yn ddiweddar ar Gyllideb Ddrafft 2017-18 gan y Pwyllgor Cyllid a'i argymhelliad y dylai Llywodraeth Cymru ymchwilio i sut y gallai asesiad effaith strategol effeithiol ddangos yn well sut mae Deddf Llesiant Cenedlaethau'r Dyfodol wedi dylanwadu ar benderfyniadau ynglŷn â'r gyllideb. Rwy'n llwyr o blaid ymchwilio i hyn a byddaf yn trafod materion o'r fath gydag Ysgrifennydd y Cabinet dros Gyllid a Llywodraeth Leol maes o law.

A handwritten signature in black ink that reads "Lesley Griffiths". The signature is written in a cursive, flowing style.

Lesley Griffiths AC/AM

Ysgrifennydd y Cabinet dros yr Amgylchedd a Materion Gwledig
Cabinet Secretary for Environment and Rural Affairs

Enw'r prosiect	Maint (kW)	Technoleg	Awdurdod Lleol	Etholaeth	Grant a gynigiwyd	Benthyciad a gynigiwyd
Neuadd Bodfel	900	Gwynt	Gwynedd	Aberconwy	£4,248.00	
Datblygiad Gwynt Mynydd y Gwrhyd	4700	Gwynt	Castell-nedd Port Talbot	Dwyrain Abertawe		£3,550,000.00
BABS 5MW Solar	5000	Solar	Abertawe	Gorllewin Abertawe		£60,000.00
Bonwm Hydro	93	Dŵr	Sir Ddinbych	Gorllewin Clwyd	£792.00	
Wonderbank Solar	1000	Solar	Sir Ddinbych	Sir Ddinbych	£792.00	
Fferm Oernant	500	Gwynt	Ceredigion	Ceredigion	£4,056.00	
Afon Galedffrwd	100 neu 231	Dŵr	Gwynedd	Arfon	£11,534.50	
Brynwhilach 5MW solar	5000	Dŵr	Abertawe	Gorllewin Abertawe	£7,000.00	
Fferm Wynt Ffrwd	500	Gwynt	Ceredigion	Ceredigion	£25,243.00	
Fferm Solar Wonderbank	250 i 1000	Solar	Wrecsam	Gorllewin Clwyd	£792.00	
Cwm Bychan	27	Dŵr	Gwynedd	Dwyfor Meirionnydd	£897.00	
SYDIC	500	Gwynt	Caerffili	Caerffili	£960.00	
Prosiect FfF Abertawe	427	Solar	Abertawe	Gorllewin Abertawe	£26,286.00	
Troed y Bryn	180	Gwynt	Ceredigion	Ceredigion	£11,398.04	£12,000.00
Cwmsaebren	33	Dŵr	Rhondda Cynon Taf	Y Rhondda	£2,820.00	
Fferm Ynni y Felin Ddŵr	1000	Solar	Abertawe	Gorllewin Abertawe	£28,320.00	
Nant y Fran	900	Gwynt	Ynys Môn	Ynys Môn	£1,750.50	
Treial CESCO Bethesda	100	Dŵr	Gwynedd	Arfon	£48,850.00	
Afon Goch	55	Dŵr	Gwynedd	Arfon	£16,335.00	
Prosiect Gwynt Mynachdy	450	Gwynt	Rhondda Cynon Taf	Rhondda Cynon Taf	£18,000.00	

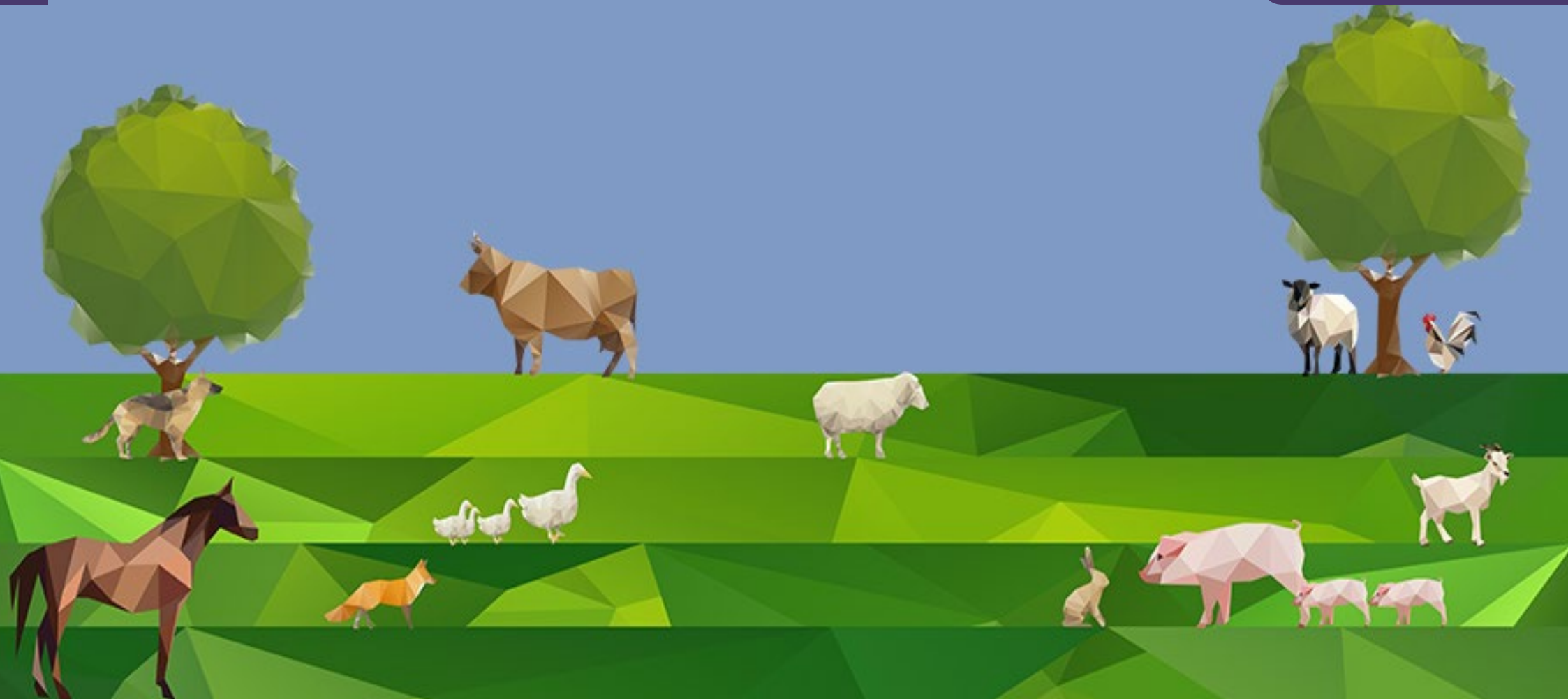


Llywodraeth Cymru
Welsh Government

Iechyd a Lles Anifeiliaid yng Nghymru

Ymgynghoriad pobl ifanc ar y fframwaith newydd

www.cymru.gov.uk



Cyflwyniad

Mae'r ffordd y mae pobl yn gofalu am anifeiliaid yng Nghymru yn hynod bwysig.

Mae Llywodraeth Cymru eisiau gwneud yn siŵr bod iechyd a lles anifeiliaid y gorau y gall fod.

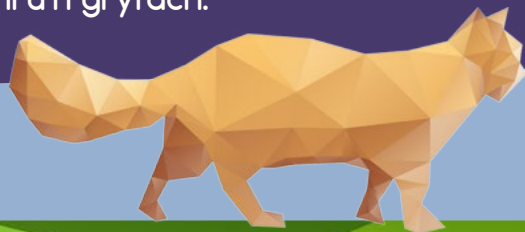
Mae hyn yn golygu ein bod ni eisiau i'r anifeiliaid i gyd:

- gael eu hamddiffyn rhag poen, rhag dioddef, rhag anaf a rhag clefydau;
- cael y llochesi a'r lleoedd iawn i fyw;
- cael deietau iach; a
- chael popeth arall sydd eu hangen arnyn nhw i gael bywydau normal iach.

Mae iechyd a lles anifeiliaid yn bwysig i bawb.

Mae'r ffordd y mae pobl yn bridio anifeiliaid ac yn gofalu amdany'n nhw'n gallu gwneud gwahaniaeth go iawn i fywydau pobl.

Mae hyn oherwydd ei bod yn gallu atal clefydau rhag lledaenu, helpu i greu swyddi ychwanegol mewn cymunedau a gwneud y diwydiant ffermio yng Nghymru'n gryfach.



I wneud yn siŵr bod hyn yn digwydd, rydyn ni eisiau gwneud rhai newidiadau a llunio cynllun newydd o'r enw

Fframwaith Iechyd a Lles Anifeiliaid Cymru.

Bydd y Fframwaith Iechyd a Lles Anifeiliaid Cymru yma'n cynnwys y camau y mae angen i ni eu cymryd i gyrraedd ein nodau. Bydd hefyd yn dangos i ni pan fyddwn ni'n cyrraedd y nodau yma fel ein bod ni'n gallu gweld sut mae ein cynlluniau'n gweithio ac yn cyflawni canlyniadau positif.

Bydd bod â'r fframwaith newydd yma ar waith yn golygu y bydd Cymru'n gallu:

- canolbwyntio ar y canlyniadau rydyn ni'n anelu amdany'n nhw ar ddiwedd y dydd ar gyfer bywydau anifeiliaid;
- gwneud yn siŵr bod pawb sy'n byw yng Nghymru'n deall y rhan y maen nhw'n ei chwarae a'u cyfrifoldeb i wella iechyd a lles anifeiliaid; a
- gwneud yn siŵr bod pob gwasanaeth a pholisi'r llywodraeth yn cydweithio i wella iechyd a lles anifeiliaid.

Pa anifeiliaid y bydd hyn yn effeithio arnyn nhw?

Bydd y fframwaith yn cynnwys iechyd a lles:

- yr holl dda byw ar ffermydd, fel gwartheg a defaid;
- pob math o anifeiliaid anwes;
- anifeiliaid gweithio, fel ceffylau neu gŵn;
- anifeiliaid sy'n cymryd rhan mewn chwaraeon, fel ceffylau; ac
- anifeiliaid sy'n rhan o ddyfr-amaeth neu ddyfr-ffermio, fel yr eog, pysgod cregyn ac eraill.

Bydd hefyd yn cynnwys bywyd gwyllt lle gallai unrhyw beth rydyn ni'n ei wneud, fel ffermio, effeithio ar eu hiechyd a'u lles neu lle mae yna berygl o glefyd.

Mae'r llyfryn yma'n dweud wrthy ch chi am y newidiadau rydyn ni eisiau eu gwneud, ac rydyn ni eisiau cael gwybod beth yw'ch barn chi arnyn nhw.

Pam y mae angen i ni gael Fframwaith Iechyd a Lles Anifeiliaid Cymru newydd?

Mae yna lawer o wahanol gynlluniau a pholisïau llywodraeth ar waith ledled y DU ac Ewrop sy'n gosod rheolau ar gyfer iechyd a lles anifeiliaid.

Mae 'Strategaeth Iechyd a Lles Anifeiliaid Prydain Fawr' yn un o'r rhain. Mae'r cynllun yma wedi gwneud llawer o bethau da ar gyfer anifeiliaid ledled y DU, gan gynnwys Cymru, ond mae'n dod i ben yn 2014.

Rydyn ni eisiau i'r fframwaith newydd yma ei ddisodli gan y bydd yn ein helpu ni i ganolbwyntio mwy ar anghenion Cymru. Bydd hefyd yn rhoi ffordd well i ni gadw llygad ar iechyd a lles anifeiliaid fel ein bod ni'n cyflawni canlyniadau gwell.

Bydd hyn yn golygu y gallwn ni:

- wneud yn siŵr bod iechyd a lles anifeiliaid yn rhywbeth sy'n parhau ac sydd wrth wraidd cynlluniau Cymru ar gyfer y dyfodol.
- gweithio'n well mewn partneriaeth â'r diwydiant ffermio;
- cysylltu'n well â chynlluniau a pholisïau eraill Llywodraeth Cymru;
- canolbwyntio ar broblemau a materion i roi sylw iddyn nhw mewn gwahanol rannau o Gymru;
- ein helpu ni i weithio gyda'r diwydiant bwyd a diodydd;
- helpu i greu mwy o swyddi yn y diwydiant ffermio ac mewn busnesau eraill yng Nghymru;
- defnyddio ein harian yn well; ac
- ein helpu ni i gyrraedd ein nodau.

Cwestiwn 1

Ydych chi'n cytuno bod angen i ni gael Fframwaith Iechyd a Lles Anifeiliaid Cymru newydd?

Ydw Nac ydw Ddim yn gwybod

Sylw



Y fframwaith newydd yma

Rydyn ni eisiau i'r fframwaith newydd yma osod y camau i ni eu cymryd tuag at ein nodau a dangos tystiolaeth eglur i ni pan rydyn ni wedi cyflawni canlyniadau positif ar ddiwedd y dydd.

Mae'n hynod bwysig bod â'r holl gamau yn eu lle i wneud yn siŵr bod iechyd a lles anifeiliaid yn gwella ledled Cymru.

Bydd y fframwaith newydd yma'n helpu pawb trwy:

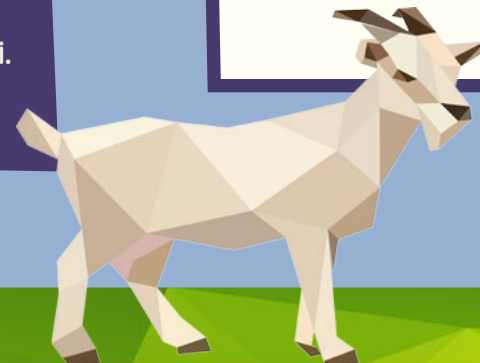
- roi'r un camau i bawb eu dilyn i'n helpu ni i gyrraedd y canlyniadau rydyn ni'n anelu amdanyn nhw ar gyfer iechyd a lles anifeiliaid ledled Cymru;
- ein helpu ni i weithio'n well mewn partneriaeth ag adrannau'r llywodraeth, busnesau a'r diwydiant ffermio fel bod ein nodau i gyd yr un fath;
- rhoi ffordd i ni wirio a monitro beth sy'n digwydd;
- dangos i ni os oes angen i ni wneud newidiadau;
- rhoi adroddiadau a thystiolaeth eglur i ni o ba hwyl rydyn ni'n ei chael arni;
- rhoi system i ni sy'n gallu parhau mor hir ag sydd angen; a
- gwneud gwahaniaeth go iawn i nodau eraill sydd gennym ni ar gyfer Cymunedau Cymru, yr amgylchedd a'r economi.

Cwestiwn 2

Mae'r fframwaith yma'n canolbwyntio ar ddangos sut rydyn ni'n gwneud gwahaniaeth, trwy ddangos y canlyniadau rydyn ni'n eu cyflawni ar ddiwedd y dydd.
Ydych chi'n meddwl bod hyn yn syniad da?

Ydw Nac ydw Ddim yn gwybod

Sylw



Pa ganlyniadau y bydd y fframwaith yma'n eu mesur?

Rydyn ni o'r farn y bydd y fframwaith newydd yma'n golygu y byddwn ni'n gweld newidiadau positif a fydd yn gwneud gwahaniaeth go iawn.

Mae yna bum canlyniad gwahanol rydyn ni'n anelu amdany'n nhw, ac rydyn ni eisiau i'r fframwaith yma eu mesur nhw.

1. Bod gan Gymru anifeiliaid cynhyrchiol iach.
2. Bod gan anifeiliaid yng Nghymru ansawdd bywyd da.

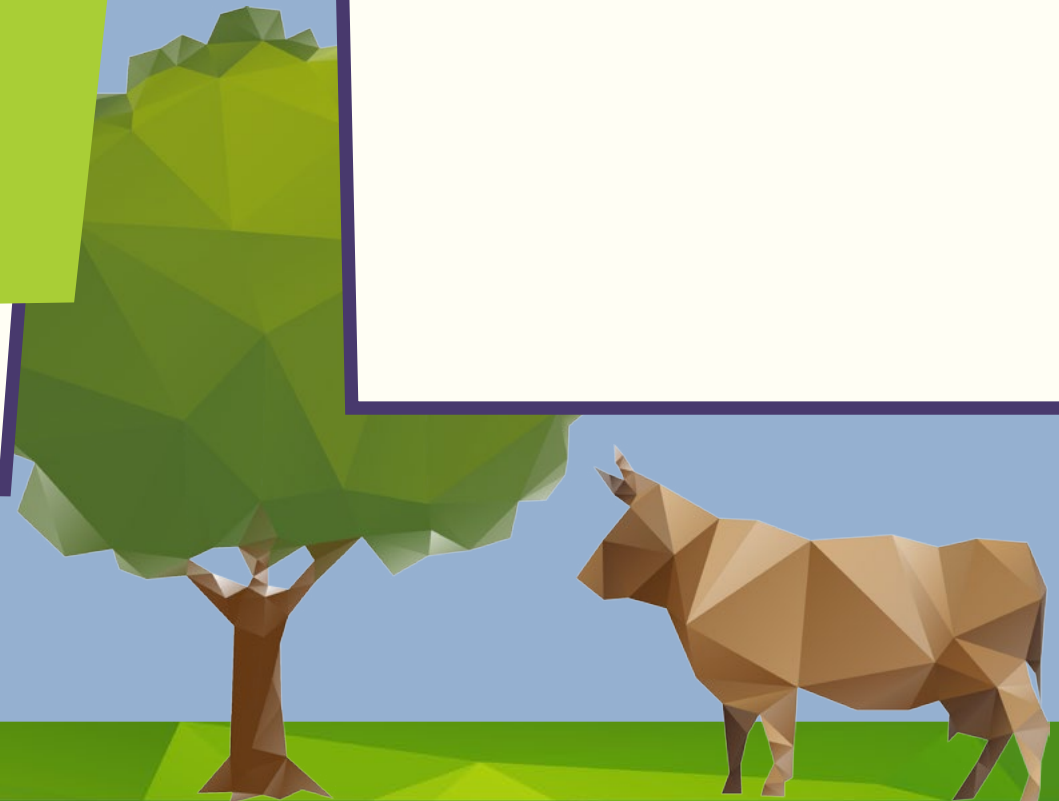
Canlyniadau uniongyrchol yw ein henw ar y rhain gan mai dyma brif ganlyniadau a nodau'r fframwaith newydd yma.

Cwestiwn 3

Ydych chi'n cytuno y gallai'r fframwaith newydd yma gyflawni'r canlyniadau uniongyrchol yma?

Ydw Nac ydw Ddim yn gwybod

Sylw



Pa ganlyniadau eraill y bydd y fframwaith yma'n eu mesur?

Rydyn ni hefyd o'r farn y bydd cael y fframwaith yma ar waith yn gwneud yn siŵr:

3. Bod gan bobl ffydd a hyder yn y ffordd y mae bwyd yn cael ei gynhyrchu ac yn y modd o ddiogelu iechyd y cyhoedd.
4. Bod gan Gymru fwy o swyddi, busnesau ac economi ffyniannus sy'n tyfu.
5. Bod gan Gymru amgylchedd gwell.

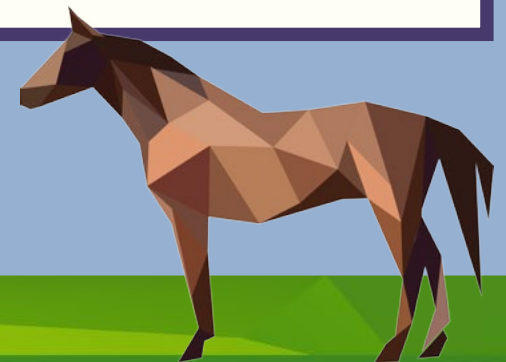
Canlyniadau anuniongyrchol yw ein henw ar y rhain gan nad dyma brif nodau'r fframwaith ond rydyn ni o'r farn y byddan nhw'n digwydd.

Cwestiwn 4

Ydych chi'n cytuno y gallai'r fframwaith newydd yma gyflawni'r canlyniadau anuniongyrchol yma?

Ydw Nac ydw Ddim yn gwybod

Sylw



Sut bydd y fframwaith yma'n gweithio?

Mae yna lawer o wahanol ffyrdd y gallwn ni wneud yn siŵr bod y fframwaith newydd yma'n gwneud yr hyn rydyn ni eisiau iddo ei wneud.

Mae rhai o'r rhain yn cynnwys:

- cael Grŵp Iechyd a Lles Anifeiliaid Cymru sy'n cynnwys gweithwyr proffesiynol a swyddogion y llywodraeth;
- ychwanegu dangosyddion neu bwyntiau mesur at y fframwaith yma sy'n ein helpu ni i gadw llygad ar y pethau rydyn ni'n eu gwneud a'r pethau y mae angen i ni weithio arnyn nhw;
- datblygu Rhaglen o Ganlyniadau sy'n dangos i ni beth yw'r canlyniadau rydyn ni'n anelu at eu cyflawni ar ddiwedd y dydd;
- gwneud yn siŵr bod yr holl wybodaeth ar gael, yn gyfoes ac yn hawdd i'w defnyddio pan mae ei hangen;
- darganfod a oes yna unrhyw fylchau yn yr wybodaeth;
- bod â chynllun bob blwyddyn ynglŷn â sut rydyn ni eisiau cyrraedd ein pum canlyniad effeithiau uniongyrchol ac anuniongyrchol;
- cynnal digwyddiad Iechyd a Lles Anifeiliaid Cymru bob blwyddyn lle gall pobl adrodd ar sut mae'r fframwaith newydd yma'n gweithio a gwirio hyn; a
- gwirio sut mae'r fframwaith yma'n gweithio ar ôl pum mlynedd.

Cwestiwn 5

Ydych chi'n meddwl bod y ffyrdd gwahanol yma'n ddigon?

Ydw Nac ydw Ddim yn gwybod

Pa un ohonyn nhw ydych chi'n meddwl fydd yn gweithio orau?



Am ba mor hir y bydd y fframwaith yma ar waith?

Rydyn ni o'r farn y dylai'r fframwaith yma fod ar waith am 10 mlynedd ond byddwn ni'n cadw llygad ar sut mae'n gweithio ac yn gwneud newidiadau lle bo angen hynny.

Cwestiwn 6

Ydych chi'n meddwl mai 10 mlynedd yw'r cyfnod cywir?

Ydw Nac ydw Ddim yn gwybod

Pa mor hir ydych chi'n meddwl y dylai fod ar waith?

Ydych chi'n meddwl bod yna unrhyw beth rydyn ni heb ei gynnwys yn y cynlluniau yma?

Diolch am ddarllen hwn

Gallwch chi anfon eich atebion i:

Blwch Post Strategaeth Iechyd a Lles Anifeiliaid
Swyddfa'r Prif Swyddog Milfeddygol
Llawr 1af, Adain y Gorllewin
Parc Cathays 2
Caerdydd
CF10 3NQ

e-bost:

AHWSSGSecretariat@wales.gsi.gov.uk

