



Eich cyf/Your ref:
Ein cyf/Our ref: LF/CS/0011/15

Alun Ffred Jones AC
Cadeirydd
Y Pwyllgor Amgylchedd a Chynaliadwyedd
Cynulliad Cenedlaethol Cymru
Tŷ Hywel
Bae Caerdydd
Caerdydd
CF99 1NA

9 Ionawr 2015

Annyl Alun

BIL CYNLLUNIO (CYMRU)

Yn dilyn fy llythyr i'r pwyllgor ar y 7 Ionawr, mae tair dogfen wedi'i hatodi sy'n rhoi rhagor o wybodaeth i amlinellu sut y bydd y system gynllunio yn cynnwys y newidiadau sy'n cael eu cyflwyno gan y Bil Llesiant Cenedlaethau'r Dyfodol (Cymru). Y dogfennau hyn yw:

- **Trosolwg o'r Prospectws Cynllunio.** Mae hyn yn amlinellu sut y mae'r system gynllunio yn cydfynd â Bil Llesiant Cenedlaethau'r Dyfodol (Cymru).
- **Prospectws y Polisi Cynllunio.** Mae hyn yn amlinellu sut y mae y polisi cenedlaethol fel a bennir ym Mholisi Cynllunio Cymru yn cael ei ddiwygio i gydfynd â'r argymhellion sy'n cael eu hamlinellu yn y Bil Llesiant Cenedlaethau'r Dyfodol (Cymru).
- **Prospectws y Cynlluniau Datblygu.** Mae hyn yn rhoi amlinelliad o sut y bydd cynigion y cynllun datblygu yn y Bil Cynllunio (Cymru) yn cydfynd â'r broses bresennol ar gyfer y cynllun datblygu a Bil Llesiant Cenedlaethau'r Dyfodol (Cymru).

Bydd y dogfennau hyn ar gael ar wefan Llywodraeth Cymru maes o law.

Rwy'n gobeithio y bydd yr Aelodau yn gweld y dogfennau hyn yn ddefnyddiol, ac rwy'n edrych ymlaen at ddarparu tystiolaeth i'r Pwyllgor ar 14 Ionawr.

Rwy'n anfon copi o'r llythyr hwn at Gadeirydd y Pwyllgor Materion Cyfansoddiadol a Deddfwriaethol a Chadeirydd y Pwyllgor Cyllid.

Yn gywir

A handwritten signature in cursive script, appearing to read 'Carl Sargeant'.

Carl Sargeant AC

Y Gweinidog Cyfoeth Naturiol

Cc: Cadeirydd y Pwyllgor Materion Cyfansoddiadol a Deddfwriaethol
Cadeirydd y Pwyllgor Cyllid

Trosolwg o'r Prosbectws Cynllunio

Sut y bydd y system gynllunio yn ategu Bil Llesiant Cenedlaethau'r Dyfodol (Cymru)?

Mae Bil Llesiant Cenedlaethau'r Dyfodol (Cymru) yn cynnig chwe nod llesiant, sef:

Cymru lewyrchus	Cymru gydnerth	Cymru iachach	Cymru sy'n fwy cyfartal
Cymru o gymunedau cydlynus		Cymru â diwylliant bywiog lle mae'r Gymraeg yn ffynnu	

A phump egwyddor trefn rheoli:

Hir-dymor	Integreiddiad	Cydweithredia	Ataliaeth	Cynnwys
-----------	---------------	---------------	-----------	---------

Bu Datblygu Cynaliadwy wrth wraidd y system gynllunio, ei pholisïau a'i harferion, ers cyflwyno Polisi Cynllunio Cymru (PCC) yn 2002. Mae'r chwech nôd llesiant a phump egwyddor trefn rheoli yn cael eu traddodi eisioes wrth l gynlluniau gael eu paratoi a phan caiff penderfynadau eu gwneud. Mae Llywodraeth Cymru yn parhau i fod yn ymrwymedig i ddull datblygu a arweinir gan gynllun lle mae penderfyniadau cynllunio yn cael eu gwneud yn rhesymegol, yn gyson ac yn deg gan ddilyn egwyddorion datblygu cynaliadwy.

Mae'r ddogfen hon yn rhoi trosolwg o'r gydberthynas rhwng y system gynllunio a Bil Llesiant Cenedlaethau'r Dyfodol (Cymru) yn y dyfodol. Ceir manylion pellach am y gydberthynas yn y ddwy ddogfen ategol, sef:

- Prosbectws y Polisi Cynllunio
- Prosbectws y Cynllun Datblygu

Ein cynigion

Mae ein cynigion yn cynnwys y canlynol:-

- Fframwaith cynllunio wedi'i ailfywiogi i Gymru gyfan sy'n cynnwys Polisi Cynllunio Cymru (PCC) a'r Fframwaith Datblygu Cenedlaethol (FfDC);
- Mynd i'r afael â materion trawsffiniol strategol drwy Gynlluniau Datblygu Strategol (CDSau) yn y rhannau hynny o Gymru lle mae eu hangen;
- Atgyfnerthu system y Cynlluniau Datblygu Lleol (CDLlau);
- Helpu i gyflawni Cynlluniau Lleoedd (CLlau) gan ddefnyddio gweithdrefnau Canllawiau Cynllunio Ategol sy'n bodoli eisoes i ychwanegu manylion a chefnogi dyheadau cymunedau lleol.

Bydd y chwe nod llesiant yn llywio ein rhaglen waith yn y dyfodol i ddiwygio PCC ac yn rhoi strwythur iddi (am ragor o fanylion gweler Prosbectws y Polisi Cynllunio). Bydd PCC a'r FfDC yn darparu modd i droi'r nodau llesiant yn fframwaith cynllunio cenedlaethol arfaethedig a sicrhau bod CDSau a CDLlau yn cael eu llywio ganddynt. Bydd Cynlluniau Llesiant Lleol a'r amcanion llesiant lleol a nodir ynddynt yn llywio CDSau. Bydd CDLlau yn helpu i ymgorffori nodau ac amcanion llesiant ymhellach ym mhob rhan o'r system gynllunio. Wrth lunio pob cynllun datblygu (FfDC, CDSau a CDLlau) bydd angen cynnal Arfarniad o Gynaliadwyedd er mwyn profi polisïau'r cynllun yn erbyn amcanion cynaliadwyedd. Bydd hyn yn sicrhau y caiff pob penderfyniad cynllunio, gan gynnwys penderfyniadau Gweinidogion ar Ddatblygiadau o Arwyddocâd Cenedlaethol (DAC), ei wneud yng nghyd-destun datblygu cynaliadwy.

Yn gyffredinol, nid ydym am weld mwy o weithgarwch llunio cynlluniau, yn hytrach rydym am weld gwell prosesau llunio cynlluniau lle mae gweithgareddau yn cael eu hailddosbarthu i'r haen fwyaf priodol o gynllun. Rydym am wneud hyn er mwyn sicrhau'r canlyniadau cynllunio mwyaf buddiol posibl o ran cyfleoedd economaidd, darpariaeth tai, buddsoddi, dyheadau cymunedau a gwneud y defnydd gorau o'n hadnoddau naturiol. Nodir crynodeb o'r system cynlluniau datblygu presennol ac arfaethedig a'r cysylltiadau â Bil Llesiant Cenedlaethau'r Dyfodol (Cymru) yn y ddogfen hon. Ceir rhagor o fanylion ym Mhrosbectws y Cynllun Datblygu.

Cwestiynau Allweddol

A all y cynigion yn y Bil Cynllunio (Cymru) ddarparu ar gyfer diwygio llywodraeth leol?

Mae'r cynigion 'wedi'u diogelu at y dyfodol' a gallant ategu'r broses o ad-drefnu awdurdodau lleol. Cydnabyddir y gallai llai o ACLlau, ond ACLlau gydag adnoddau gwell, leihau'r angen am CDSau.

Pam nad yw CDSau yn cael eu cynnig ledled Cymru?

Dim ond ar gyfer yr ardaloedd hynny lle y ceir materion trawsffiniol sylweddol a lle y gall y dull gweithredu arfaethedig wella canlyniadau cynllunio megis swyddi a chartrefi y mae angen CDSau. Mae enghreifftiau o ardaloedd lle y gallai CDSau gael eu cyflwyno yn cynnwys Caerdydd, Abertawe a Choridor yr A55.

Sut y gall cymunedau a rhanddeiliaid lleol gymryd rhan ym mhroses y cynllun datblygu?

Bydd proses y **FfDC** yn cynnwys ymgynghori â'r cyhoedd a'i gynnwys yn y gwaith o'i lunio. Bydd proses a gweithdrefnau'r **CDS** yn adlewyrchu proses bresennol y CDLI, lle mae angen cyhoeddi Cynllun Cynnwys Cymunedau sy'n nodi'r rhai a fydd yn cael eu cynnwys yn y broses a phryd yr ymgynghori â hwy. Bydd hyn yn sicrhau bod cymunedau a busnesau yn cael cyfleoedd sylweddol i gymryd rhan yn y broses o ddatblygu CDS. Bydd **Cynlluniau Lleoedd** yn sicrhau bod cymunedau lleol yn chwarae rôl allweddol o ran llywio eu hardal.

A fydd CDSau yn rhagnodi materion y mae'n well eu gadael i awdurdodau lleol?

Bydd CDSau yn adeiladu ar CDLlau sy'n bodoli eisoes. Bydd aelodau etholedig lleol ar y paneli cynllunio strategol sicrhau y caiff barn eu cymunedau lleol ei hystyried.

A fydd cyflwyno CDSau yn oedi'r broses o lunio CDLlau?

Ni fydd y broses o lunio CDS yn atal CDLI rhag cael ei ddatblygu. Nid yw'r CDS yn cyflwyno gofynion ychwanegol i gynllunio ond yn hytrach mae'n ailddosbarthu'r ystyriaeth o faterion cynllunio i'r haen fwyaf priodol. Disgwylir i'r ACLI cyfan fod wedi'i gwmpasu gan CDLI cyn i CDS gael ei fabwysiadu.

Beth yw goblygiadau CDLI a fabwysiadwyd pan gyhoeddir naill ai CDS neu FfDC newydd?

Dylai awdurdodau cynllunio lleol adolygu eu CDLI cyn gynted â phosibl ar ôl cyhoeddi naill ai CDS neu FfDC er mwyn sicrhau ei fod yn cydymffurfio'n fras â'r CDS neu'r FfDC, yn arbennig pan fydd polisi neu faterion newydd wedi codi. Os nad yw'r CDLI yn cydymffurfio'n fras â'r CDS neu'r FfDC newydd bydd angen ei ddiwygio.

Fframwaith y Cynllun Datblygu

	Nod	Arweinydd	Dyddiad
FfDC Diben: Nodi ardaloedd twf a buddsoddiad newydd ar lefel genedlaethol, gan nodi polisiâu defnydd tir allweddol Llywodraeth Cymru Cwmpas: Cymru Gyfan Cyfnod: 20 mlynedd Adolygu: Bob 5 mlynedd	Nodi blaenoriaethau cenedlaethol o ran cynllunio gofodol a rhoi cyfeiriad i CDSau a CDLlau	Llywodraeth Cymru	Cymeradwyd gan y Cynulliad Cenedlaethol 2019
CDS Diben: Darparu gweledigaeth strategol a dyraniadau ar draws rhanbarth cydlynus Cwmpas: Ardaloedd lle y ceir materion strategol sy'n cwmpasu sawl ACLI Cyfnod: 15-20 mlynedd Adolygu: Adroddiad Monitro Blynyddol. Adolygiad llawn bob pedair blynedd	Mynd i'r afael â materion cynllunio strategol a rhoi cyfeiriad strategol i CDLlau.	Panel Cynllunio Strategol	Mabwysiadu 2021
CDLI Llai manwl Diben: Nodi polisiâu a dyraniadau lleol nas ystyrir gan CDS Cwmpas: ACLlau a gwmpesir gan CDSau Cyfnod: Rhwng 10 a 15 mlynedd Adolygu: Adroddiad Monitro Blynyddol. Adolygiad llawn bob pedair blynedd	Diwallu anghenion lleol a darparu fframwaith ar gyfer rheoli'r gwaith o ddatblygu CDLlau.	Awdurdod Cynllunio Lleol	Ochr yn ochr â'r CDS. Mabwysiadu 2021
CDLI Diben: Nodi polisiâu a dyraniadau lleol Cwmpas: ACLlau nas cwmpesir gan CDSau Cyfnod: Rhwng 10 a 15 mlynedd Adolygu: Adroddiad Monitro Blynyddol. Adolygiad llawn o leiaf bob 4 blynedd	Diwallu anghenion lleol a darparu fframwaith ar gyfer rheoli'r gwaith o ddatblygu CDLlau	Awdurdod Cynllunio Lleol	Pob ACLI wedi'i gwmpasu gan CDLI 2018
Cynllun Lle Diben: Darparu canllawiau thematig neu safle-benodol manwl i ategu'r polisiâu a'r cynigion a gyflwynir mewn CDLI Cwmpas: Ardal gymunedol Cyfnod: Rhwng 10 a 15 mlynedd Adolygu: Yr un pryd â'r CDLI	Adlewyrchu natur unigryw'r ardal leol a mynd i'r afael â materion cymunedol lleol, penodol.	Cynghorau Cymuned a Thref gyda chymorth yr ACLI	Ôl-fabwysiadu'r CDLI

Beth yw'r Fframwaith Datblygu Cenedlaethol?

Bydd y FfDC yn gynllun datblygu cenedlaethol i Gymru. Bydd y FfDC yn nodi'r lleoliadau allweddol ar gyfer twf a seilwaith newydd a'n polisiâu cynllunio allweddol i roi cyfeiriad clir ar bob lefel o fframwaith y cynllun datblygu. Bydd y FfDC yn adeiladu ar y cynllun defnydd tir cenedlaethol cyntaf – sef Cynllun Gofodol Cymru – ac yn gweithredu ar y gwersi sydd wedi'u dysgu dros y degawd diwethaf.

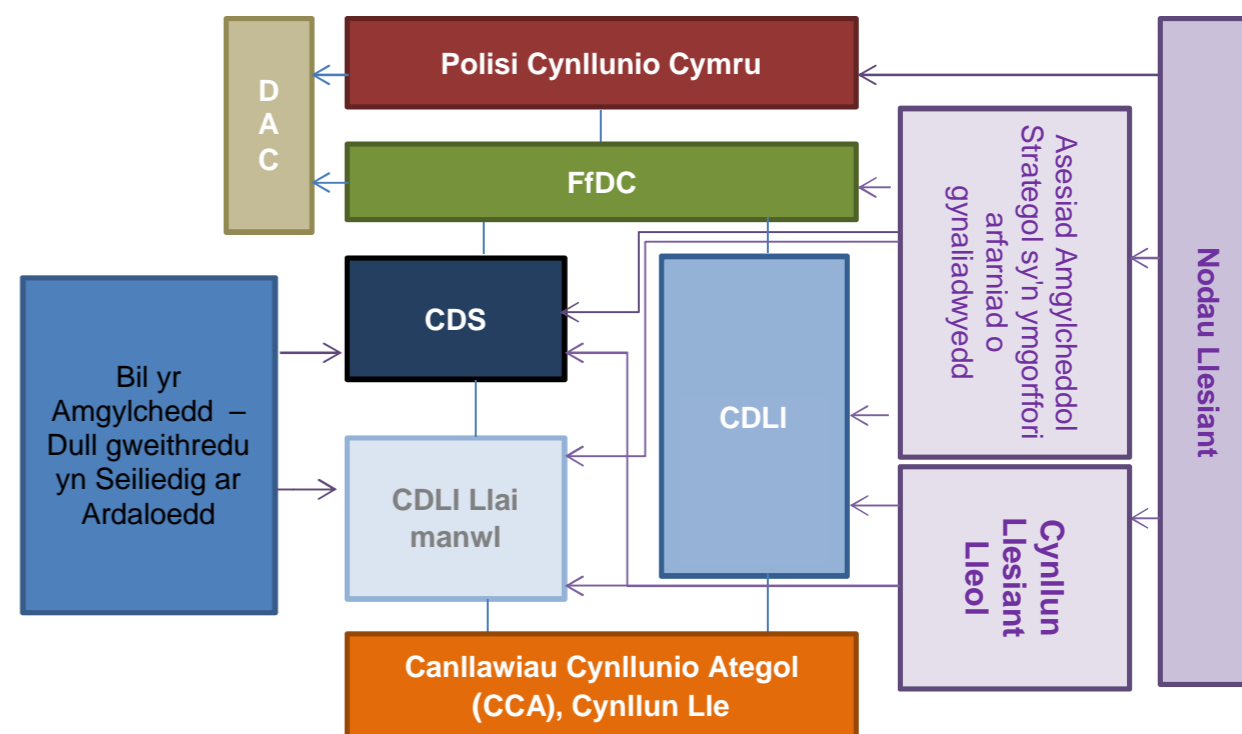
Bydd y FfDC yn adlewyrchu Nodau Llesiant Cenedlaethau'r Dyfodol a PCC gan sicrhau bod egwyddorion datblygu cynaliadwy yn parhau i fod wrth wraidd y system gynllunio. Bydd yn defnyddio polisiâu cenedlaethol sy'n ymdrin â meysydd megis adnoddau naturiol a thrafnidiaeth ac yn helpu i fanteisio i'r eithaf ar y manteision a allai ddeillio o ffrydiau ariannu, yn cefnogi'r gwaith o gyflawni cynlluniau seilwaith ac yn rhoi cyd-destun ar gyfer penderfyniadau Gweinidogion ar Ddatblygiadau o Arwyddocâd Cenedlaethol.

Sut y bydd cynlluniau gwahanol yn ymdrin â materion?

Nid ydym am i bob cynllun ymdrin â phob mater cynllunio. Er enghraifft, mae'n well ystyried materion megis cynllunio a natur unigryw ardal leol ar lefel leol (CDLI a Chynllun Lle) tra gellid ystyried materion eraill megis datblygu economaidd neu dai ar bob lefel. Bydd y dull cydgysylltiedig hwn o weithredu yn helpu i sicrhau'r canlyniadau cynllunio gorau. Mae'r tabl canlynol yn rhoi enghraifft o sut y caiff mater ei ystyried ym mhob haen:-

Datblygu Economaidd a'r Fframwaith Cynllunio	
FfDC	Nodi ardaloedd twf, sectorau twf a seilwaith cenedlaethol allweddol er mwyn cefnogi eu twf.
CDS	Nodi safleoedd cyflogaeth strategol ledled y rhanbarth er mwyn cefnogi ardaloedd twf a sectorau allweddol.
CDLI	Nodi safleoedd cyflogaeth lleol.
Cynllun Lle	Nodi egwyddorion dylunio a chynllunio ar gyfer safleoedd ar lefel cymdogaeth.

Y gydberthynas rhwng Cynlluniau yn y dyfodol



Prosbectws Polisi Cynllunio

Paratowyd ar gyfer y Pwyllgor Amgylchedd a Chynaliadwyedd (14 Ionawr 2015)

Prosbectws Polisi Cynllunio

Cynnwys:

Trosolwg: Polisi Cynllunio Cymru_____	3
Cynllunio ar gyfer Cynaliadwyedd_____	3
Bil Llesiant Cenedlaethau'r Dyfodol (Cymru)_____	4
Y Bil Cynllunio (Cymru)_____	4
Adolygu Polisi Cynllunio Cymru _____	5

Trosolwg: Polisi Cynllunio Cymru

Ers 2002, mae Polisi Cynllunio Cymru (PCC) wedi nodi polisiâu Llywodraeth Cymru ar gynllunio defnydd tir. Mae PCC, ynghyd â Nodiadau Cyngor Technegol, cylchlythyrau a llythyrau egluro polisi yn ffurfio polisi cynllunio cenedlaethol.

Mae cynaliadwyedd wrth wraidd PCC. Mae polisi cynllunio yn ymwneud â'r dewisiadau ar gyfer y dyfodol ynghylch sut y dylid diwallu angen ein cymunedau i ddatblygu a ffynnu gyda rheoli adnoddau naturiol.

Mae PCC wedi'i strwythuro fel bod pob pennod yn ymdrin ag un neu fwy o themâu neu bynciau penodol. Mae penodau hyn yn: nodi amcanion strategol Llywodraeth Cymru ar gyfer y meysydd hyn; y cyd-destun polisi a materion allweddol; meysydd y dylai CDLlau ymdrin â hwy yn lleol; a materion y dylid eu hystyried pan benderfynir ar geisiadau cynllunio.

Mae'r penodau wedi'u grwpio fel a ganlyn:

- Cynllunio ar gyfer Cynaliadwyedd (gan gynnwys newid yn yr hinsawdd, strategaethau anheddu, rheoli ffurf drefol, tir llwyd a thir amaethyddol, dylunio, adeiladau cynaliadwy a'r iaith Gymraeg)
- Treftadaeth Naturiol a'r Arfordir (gan gynnwys tirwedd a bioamrywiaeth)
- Yr Amgylchedd Hanesyddol
- Datblygu Economaidd
- Trafnidiaeth
- Tai
- Manwerthu a Chanol Trefi
- Twristiaeth, Chwaraeon a Hamdden
- Seilwaith a Gwasanaethau (gan gynnwys dŵr, gwastraff, ynni a thelathrebu)
- Risgiau Amgylcheddol a Llygredd (gan gynnwys perygl llifogydd, tir halogedig ac ansefydlog, ansawdd aer a dŵr, a llygredd sŵn a golau)

Cynllunio ar gyfer Cynaliadwyedd

Mae Pennod 4 (Cynllunio ar gyfer Cynaliadwyedd) yn nodi'r cysylltiadau rhwng cynllunio a datblygu cynaliadwy. Mae'n disgrifio'r cefndir a'r fframwaith deddfwriaethol presennol yn ogystal â gosod rhagdybiaeth o blaid datblygu cynaliadwy o fewn y system gynllunio.

Mae themâu allweddol cynaliadwyedd, yn ôl paragraff 4.1.6 o PCC, fel a ganlyn:

- Byw o fewn terfynau amgylcheddol
- Sicrhau cymdeithas gref, iach a theg
- Sicrhau economi gynaliadwy
- Hyrwyddo llywodraethu da
- Defnyddio gwyddoniaeth gadarn yn gyfrifol

Mae'n rhaid i bob awdurdod cynllunio lleol (ACLI) yng Nghymru lunio Cynllun Datblygu Lleol (CDLI). Rhaid ystyried y cynllun datblygu at ddibenion unrhyw benderfyniad a wneir o dan y Deddfau Cynllunio. Mae'n rhaid i'r penderfyniad gael ei wneud yn unol â'r cynllun oni noda ystyriaethau perthnasol fel arall.

Wrth lunio CDLlau, mae'n ofynnol i ACLLau gynnal Arfarniad o Gynaliadwyedd. Mae hyn yn profi polisiâu'r cynlluniau yn erbyn amcanion cynaliadwyedd. Nod yr arfarniad yw asesu effeithiau

economiaidd, amgylcheddol a chymdeithasol y cynllun a gwneir hyn ar sawl cam yn ystod y broses o'i lunio. Mae cynnal y broses hon yn sicrhau bod penderfyniadau sy'n unol â'r cynllun yn cael eu gwneud yng nghyd-destun datblygu cynaliadwy.

Dylai ACLlau, Gweinidogion Cymru ac Arolygwyr Cynllunio ystyried PCC pan lunnir CDLlau a phan benderfynir ar geisiadau cynllunio.

Mae'r system gynllunio yn darparu ar gyfer rhagdybiaeth o blaid datblygu cynaliadwy fel a ganlyn: wrth lunio cynllun datblygu a gwneud penderfyniadau yn unol â'r cynllun hwnnw, mae ACLlau yn cyflawni eu swyddogaethau cynllunio gyda'r nod o gyfrannu at sicrhau datblygu cynaliadwy. Os nad oes cynllun ar waith neu nad yw'n gyfredol, mae PCC yn cynnwys egwyddorion ac amcanion datblygu cynaliadwy y dylai'r sawl sy'n gwneud penderfyniadau eu hystyried wrth gyfiawnhau ei benderfyniadau ar geisiadau cynllunio gan ddefnyddio tystiolaeth briodol.

Dengys yr egwyddorion a'r amcanion datblygu cynaliadwy hyn sut mae datblygu cynaliadwy wrth wraidd PCC a pholisi cynllunio cenedlaethol.

Felly, mae Datblygu Cynaliadwy wedi bod wrth wraidd y system gynllunio, ei pholisïau a'i harferion, ers degawd a mwy ers cyflwyno Polisi Cynllunio Cymru.

Bil Llesiant Cenedlaethau'r Dyfodol (Cymru)

Cyflwynwyd Bil Llesiant Cenedlaethau'r Dyfodol (Cymru) i Gynulliad Cenedlaethol Cymru ar 7 Gorffennaf 2014. Diben bras y Bil yw sicrhau bod trefniadau llywodraethu cyrff cyhoeddus i wella llesiant Cymru yn ystyried anghenion cenedlaethau'r dyfodol.

Tri o ddibenion allweddol penodol y Bil yw:

pennu fframwaith, ac o fewn y fframwaith hwnnw bydd awdurdodau cyhoeddus penodol Cymru yn ceisio sicrhau y diwellir anghenion y presennol heb beryglu gallu cenedlaethau'r dyfodol i ddiwallu eu hanghenion eu hunain (yr egwyddor datblygu cynaliadwy); rhoi nodau llesiant ar waith y bydd yr awdurdodau hynny yn ceisio eu cyflawni er mwyn gwella llesiant nawr ac yn y dyfodol; nodi sut y disgwylir i'r awdurdodau hynny ddangos eu bod yn gweithio tuag at y nodau llesiant.

Mae'r egwyddor datblygu cynaliadwy yn ceisio sicrhau bod pob penderfyniad gan gyrff cyhoeddus yn cael ei wneud yng nghyd-destun: "*ceisio sicrhau y diwellir anghenion y presennol heb beryglu gallu cenedlaethau'r dyfodol i ddiwallu eu hanghenion eu hunain*".

Mae gwneud i gyrff cyhoeddus ystyried datblygu cynaliadwy yn ofynnol yn eu prosesau cynllunio busnes a gwneud penderfyniadau, i bob diben, yn gorfodi iddynt gynnal proses yn gorfforaethol sy'n rhywbeth y mae awdurdodau cynllunio lleol a phenderfynwyr cynllunio eraill wedi bod yn ei wneud ers dros 10 mlynedd yng nghyd-destun Polisi Cynllunio Cymru.

Y Bil Cynllunio (Cymru)

Cyflwynwyd y Bil Cynllunio (Cymru) i Gynulliad Cenedlaethol Cymru ar 6 Hydref 2014. Mae'r Bil yn ceisio sicrhau fod gan Gymru system gynllunio fydd yn helpu i ddarparu cartrefi, swyddi a seilwaith er lles cymunedau ar draws Cymru.

Bydd y Bil hwn, os caiff ei ddeddfu, yn cyflwyno Fframwaith Datblygu Cenedlaethol (FfDC) a Chynlluniau Datblygu Strategol (CDSau).

Bydd i'r FfDC statws cynllun datblygu a bydd yn canolbwyntio ar faterion defnydd tir sydd o arwyddocâd cenedlaethol, gan gynnwys ynni, trafnidiaeth, datblygu economaidd, tai ac adnoddau naturiol. Drwy'r FfDC, bydd Llywodraeth Cymru yn darparu cyfeiriad cadarnhaol ar gyfer datblygu a buddsoddi ac yn rhoi arweiniad i rannau eraill o'r system gynllunio.

Caiff CDSau eu llunio ar gyfer y rhannau hynny o Gymru sydd â materion cynllunio sy'n bwysig y tu hwnt i lefel leol ac sy'n effeithio ar fwy nag un ardal awdurdod lleol. Bydd y FfDC yn rhoi'r cyfeiriad strategol ar gyfer CDSau ac yn sicrhau bod blaenoriaethau Llywodraeth Cymru yn cael eu trosglwyddo i'r lefel ranbarthol. Bydd y FfDC a CDSau yn destun Arfarniad o Gynaliadwyedd.

Gyda'i gilydd bydd PCC, sy'n nodi polisiâu Llywodraeth Cymru ar ddefnydd tir, a'r FfDC, sy'n nodi'r blaenoriaethau gofodol ar gyfer twf a seilwaith, yn sicrhau bod Llywodraeth Cymru yn darparu arweinyddiaeth ar gyfer y system gynllunio ar bob lefel ledled Cymru.

Adolygu Polisi Cynllunio Cymru

Mae'n rhaid i Bolisi Cynllunio Cymru adlewyrchu'r fframwaith deddfwriaethol newydd tra'n parhau i roi cyd-destun priodol lle y caiff cynlluniau datblygu eu llunio ac y gwneir penderfyniadau ar gynigion datblygu.

Er mwyn gweithredu hyn rydym yn cynnig rhaglen waith gynyddol sy'n cynnwys camau gweithredu byrdymor, tymor canolig a thymor hwy. Mae angen i bolisi cynllunio gyfateb yn barhaus i'r newid pwysig hwn yn y fframwaith deddfwriaethol ac mae'n debygol y bydd galw am eglurhad a chanllawiau, yn arbennig gan awdurdodau cynllunio lleol ar sut y dylid ystyried nodau Bil Llesiant Cenedlaethau'r Dyfodol wrth lunio cynlluniau a gwneud penderfyniadau cynllunio. Bydd cytuno ar y rhaglen waith hon a'i chyfleu nawr yn sicrhau bod ein camau gweithredu wedi'u paratoi'n dda ac yn glir a bod rhanddeiliaid yn cael eu hysbysu am yr hyn rydym yn bwriadu ei wneud yn y dyfodol.

Gweithredu Byrdymor: Erbyn Gwanwyn 2015: Adolygiad Llai Manwl o PCC i ystyried darpariaethau Bil Llesiant Cenedlaethau'r Dyfodol (Cymru)

Byddwn yn diwygio penodau agoriadol PCC (yn arbennig Pennod 4 sy'n trafod datblygu cynaliadwy ar hyn o bryd) er mwyn ymgorffori gwybodaeth am Fil Llesiant Cenedlaethau'r Dyfodol (Cymru) a sut y dylai awdurdodau cynllunio lleol ystyried y nodau wrth lunio cynlluniau a gwneud penderfyniadau cynllunio.

Caiff Adrannau 4.1 – 4.4 o PCC eu hailysgrifennu er mwyn cynnwys gwybodaeth am y Bil yng nghyd-destun yr adrannau sy'n ymdrin â datblygu cynaliadwy (4.1) a chynllunio ar gyfer cynaliadwyedd (4.2) yn fwy cyffredinol. Caiff yr adrannau hyn eu hehangu drwy gynnwys cyngor a chanllawiau ar CDLlau a Rheoli Datblygu mewn ffordd debyg i'r penodau eraill sy'n seiliedig ar bynciau. Bydd egwyddorion ac amcanion datblygu cynaliadwy (4.3 a 4.4) hefyd yn cael eu grwpio a'u haildrefnu er mwyn sicrhau eu bod yn cyd-fynd â nodau Bil Llesiant Cenedlaethau'r Dyfodol.

Caiff y newidiadau hyn eu paratoi a'u cyhoeddi yn fuan ar ôl i'r Bil gael Cydsyniad Brenhinol ac i'r darpariaethau perthnasol o'r Bil ddod i rym, yn gyntaf ar ffurf llythyr egluro polisi ac wedyn fel rhan o waith sydd wedi'i drefnu i ddiweddarau PCC.

Byddai'r gwaith cychwynnol hwn yn darparu gwybodaeth a chanllawiau hanfodol i ddatblygwyr ac awdurdodau cynllunio lleol, tra'n diweddarau polisi cynllunio cenedlaethol yng Nghymru yng nghydestun y cefndir deddfwriaethol newydd.

Gweithredu Tymor Canolig: Erbyn Diwedd 2015:

Adolygiad o PCC sy'n nodi'r datganiadau polisi ac yn eu cysylltu â'r nodau ym Mil Llesiant Cenedlaethau'r Dyfodol (Cymru).

Bydd gwaith manwl yn dechrau i ystyried PCC yn fanylach er mwyn dangos y cysylltiadau â'r nodau o fewn y Bil.

Caiff PCC ei ystyried yn drylwyr er mwyn tynnu sylw at y nodau o fewn y Bil a chroesgyfeirio atynt, gan greu cyswllt annatod rhwng y ddau a galluogi'r rhai sy'n gwneud penderfyniadau i gyfiawnhau eu penderfyniadau yng nghydestun nodau y Bil Llesiant Cenedlaethau'r Dyfodol (Cymru).

Gweithredu Tymor Hwyl: Yn ystod 2016:

Cysoni strwythur PCC a'r FfDC â nodau Bil Llesiant Cenedlaethau'r Dyfodol (Cymru).

Yn y tymor hwyl byddwn yn diweddarau PCC er mwyn cysoni'r penodau presennol â nodau a nodir ym Mil Llesiant Cenedlaethau'r Dyfodol (Cymru). Bydd y broses strwythuro hon yn pennu pwnc polisi i un neu fwy o nodau.

Yn yr un modd, bydd y FfDC wedi'i strwythuro o amgylch nodau Bil Llesiant Cenedlaethau'r Dyfodol (Cymru), gan sicrhau bod egwyddorion datblygu cynaliadwy yn parhau i fod wrth wraidd y system gynllunio.

Trefnir i'r gwaith hwn gydgyssylltu â gwaith arall sy'n mynd rhagddo mewn perthynas â PCC gan gynnwys ymgorffori Polisi Cynllunio Mwynau Cymru yn ogystal â'r gwaith sy'n mynd rhagddo i ddiweddarau a llunio polisi diwygiedig (gan gynnwys manwerthu a threftadaeth adeiledig ac ati).

Ar ôl i'r system gael ei chyflwyno, bydd angen i Weinidogion Cymru hefyd ddangos eu bod wedi ystyried nodau Bil Llesiant Cenedlaethau'r Dyfodol (Cymru) wrth wneud penderfyniadau ar Ddatblygiadau o Arwyddocâd Cynllunio (DAC).

Er y caiff nodau Bil Llesiant Cenedlaethau'r Dyfodol (Cymru) eu nodi mewn deddfwriaeth, gall Gweinidogion Cymru ychwanegu atynt, eu dileu neu eu newid drwy is-ddeddfwriaeth. Felly, wrth strwythuro a chyhoeddi PCC, bydd angen sicrhau bod ganddo'r hyblygrwydd i allu addasu i unrhyw newidiadau.

Prosbectws y Cynllun Datblygu

Wedi'i lunio ar gyfer y Pwyllgor Amgylchedd a Chynaliadwyedd (14 Ionawr 2015)

Prosbectws y Cynllun Datblygu

Cynnwys:

Trosolwg _____	2
Fframwaith Datblygu Cenedlaethol (FfDC) Cymru _____	4
Cynllun Datblygu Strategol (CDS) _____	6
Cynllun Datblygu Lleol Llai Manwl (CDLILIM) _____	8
Proses bresennol y Cynllun Datblygu Lleol (CDLI) _____	9
Cynlluniau Lleoedd (CLlau) _____	11

Atodiad

Atodiad A Rhaglen Gyflawni _____	12
Atodiad B Rhestr Talfyriadau _____	13

Trosolwg

Y Fframwaith Cynlluniau Datblygu Arfaethedig

Mae Llywodraeth Cymru yn parhau i fod yn ymrwymedig i ddull datblygu a arweinir gan gynllun. Mae hyn yn angenrheidiol er mwyn sicrhau bod gwaith datblygu yn gynaliadwy a bod penderfyniadau cynllunio yn cael eu gwneud yn rhesymegol, yn gyson ac yn deg. Mae'r Bil Cynllunio (Cymru) (Rhan 2) yn cynnig y dylid datblygu system bresennol y cynllun datblygu, gan geisio gwneud gwelliannau yn seiliedig ar y profiad a gafwyd ers cyflwyno'r Ddeddf Cynllunio a Phrynu Gorfodol 2004. Caiff fframwaith cynllunio wedi'i ailfywiogi i Gymru, a fydd yn cynnwys Polisi Cynllunio Cymru (PCC) a Fframwaith Datblygu Cenedlaethol (FfDC) Cymru, ei lunio. Bydd Cynlluniau Datblygu Strategol (CDSau) yn darparu dull cydlynol o ystyried a chysoni materion trawsffiniol strategol. Bydd hyn yn darparu dull mwy cydlynol, effeithiol ac effeithlon o ymdrin â materion trawsffiniol.

Er mwyn ategu'r dull hwn o weithredu, ni fydd angen CDLlau ar eu ffurf bresennol mwyach mewn ardaloedd a gwmpesir gan CDS. Yn hytrach caiff CDLI llai manwl, a fydd yn ymdrin yn bennaf â dyraniadau safle a pholisïau rheoli datblygu, ei lunio. Ni fydd angen CDSau ar gyfer pob rhan o Gymru, dim ond yn y lleoliadau hynny lle y ceir materion trawsffiniol sylweddol. Ym mhob ardal arall bydd CDLlau yn parhau ar eu ffurf bresennol. Nid yw hyn yn golygu y bydd lleoedd 'ar eu colled' os nad ydynt wedi'u cwmpasu gan CDS. Er mwyn ategu'r dull gweithredu a grymuso cymunedau lleol, bydd awdurdodau cynllunio lleol yn gweithio gyda chynghorau cymuned a thref er mwyn llunio Cynlluniau Lleoedd (CLlau) gan ddefnyddio gweithdrefnau presennol Canllawiau Cynllunio Ategol i ychwanegu manylion pan fydd cymunedau lleol yn ystyried bod hynny'n briodol.

Sicrhau Cysondeb â Bil Llesiant Cenedlaethau'r Dyfodol (Cymru)

Yr egwyddor sy'n cysylltu'r Bil Cynllunio (Cymru), Bil Llesiant Cenedlaethau'r Dyfodol (Cymru) a Bil yr Amgylchedd (Cymru) yw ein hymrwymiad i ddatblygu cynaliadwy fel y ffordd orau o wella lles Cymru nawr ac i genedlaethau'r dyfodol. Y pum cysylltiad allweddol yw:

Gweithio'n unol ag un diffiniad unol o Gymru gynaliadwy;
Y ffordd rydym yn mynd i'r afael â materion sy'n bwysig y tu hwnt i lefel leol;
Cynnwys pobl yn y penderfyniadau sy'n effeithio arnynt
Mynd i'r afael â newid yn yr hinsawdd;
Y Gymraeg

Mae Bil Llesiant Cenedlaethau'r Dyfodol (Cymru) yn cynnig chwe nod llesiant, sef:

Cymru lewyrchus;
Cymru gydnerth
Cymru iachach
Cymru sy'n fwy cyfartal
Cymru o gymunedau cydlynus
Cymru â diwylliant bywiog lle mae'r Gymraeg yn ffynnu

A phump egwyddor trefn rheoli:

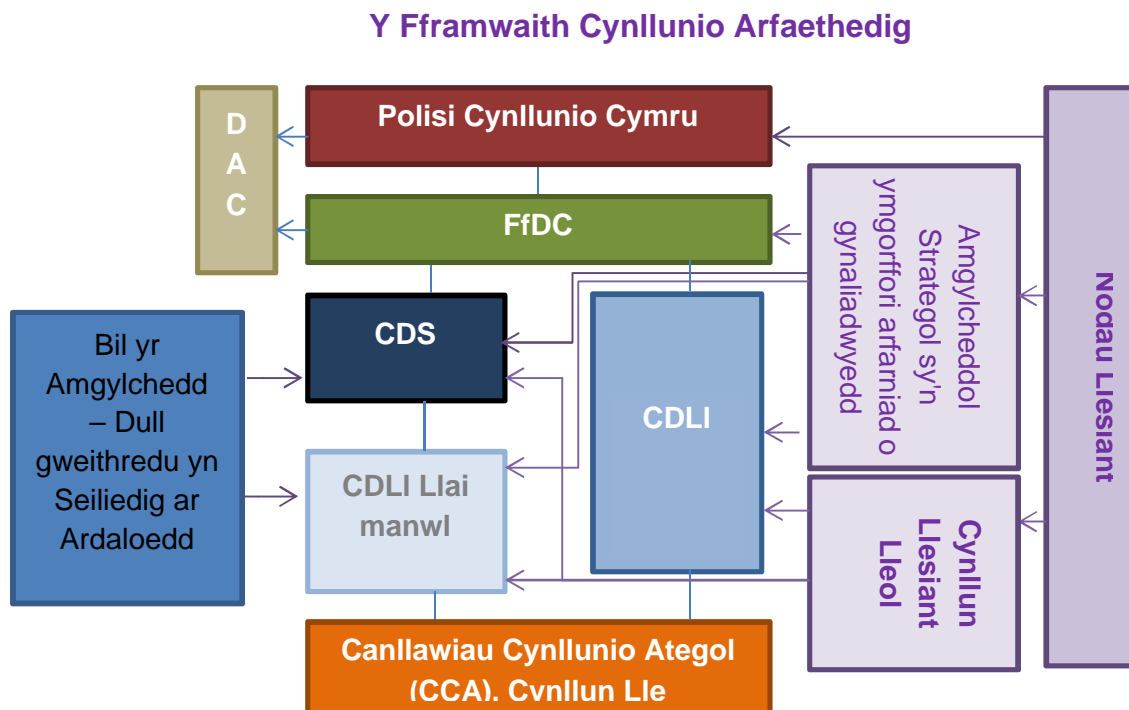
Hir-dymor
Integreiddiad

Bu Datblygu Cynaliadwy wrth wraidd y system gynllunio, ei pholisïau a'i harferion, ers cyflwyno PCC yn 2002. Bydd y chwe nod llesiant yn llywio ein rhaglen waith i ddiwygio PCC yn y dyfodol ac yn rhoi strwythur iddi.

Bydd PCC a'r FfDC yn darparu modd i droi'r nodau llesiant yn fframwaith cynllunio cenedlaethol arfaethedig a sicrhau bod CDSau a CDLIau yn cael eu llywio gan yr amcanion llesiant. Bydd Cynlluniau Llesiant Lleol hefyd yn llywio CDLIau ac yn helpu i ymgorffori'r nodau llesiant ymhellach ym mhob rhan o'r system gynllunio. Wrth lunio pob cynllun datblygu (FfDC, CDSau a CDLIau) bydd angen cynnal Arfarniad o Gynaliadwyedd er mwyn profi polisïau yn erbyn amcanion cynaliadwyedd. Bydd hyn yn sicrhau y caiff pob penderfyniad cynllunio, gan gynnwys penderfyniadau Gweinidogion ar Ddatblygiadau o Arwyddocâd Cenedlaethol (DAC), ei wneud yng nghyd-destun datblygu cynaliadwy.

Nodir crynodeb o'r system cynlluniau datblygu arfaethedig a'r cysylltiadau â Bil Llesiant Cenedlaethau'r Dyfodol (Cymru) isod yn Niagram 1.

Diagram 1



Nid yw'r strwythur arfaethedig yn cyflwyno gofynion ychwanegol i gynllunio, yn hytrach mae'n ailddosbarthu gwaith, gan sicrhau dull mwy effeithiol ac effeithlon o sicrhau'r canlyniadau mwyaf buddiol posibl o ran cyfleoedd economaidd, buddsoddi a dyheadau cymunedau. Mae'r cynigion hyn 'wedi'u diogelu at y dyfodol' a gallant ategu'r broses o ad-drefnu awdurdodau lleol yn y dyfodol. Ochr yn ochr â'r Bil, bydd mireinio proses y CDLI, gan adeiladu ar y gwersi a ddysgwyd, yn sicrhau cysondeb â'r dull hwn o weithredu.

Fframwaith Datblygu Cenedlaethol Cymru

Pam ein bod yn cynnig cyflwyno Fframwaith Datblygu Cenedlaethol (FfDC) i Gymru?

Er mwyn rhoi arweiniad effeithiol, bydd Llywodraeth Cymru yn llunio FfDC sy'n cwmpasu Cymru gyfan. Bydd y FfDC yn cyflawni'r prif rolau canlynol:

Nodi blaenoriaethau defnydd tir Llywodraeth Cymru drwy nodi lleoliadau allweddol ar gyfer cyflawni newid a buddsoddi mewn seilwaith dros gyfnod o 20 mlynedd;

Darparu fframwaith defnydd tir cenedlaethol ar gyfer Cynlluniau Datblygu Strategol a Lleol Cydgysylltu'r buddiannau a allai ddeillio o arian a buddsoddiad cyhoeddus a phreifat a manteisio i'r eithaf arnynt ;

Rhoi cyd-destun y cynllun datblygu er mwyn i Weinidogion Cymru wneud penderfyniadau ar Ddatblygiadau o Arwyddocâd Cenedlaethol (DAC).

Pa ardal a gwmpesir gan y FfDC?

Bydd y Fframwaith Datblygu Cenedlaethol yn gynllun datblygu cenedlaethol sy'n cwmpasu Cymru gyfan.

Pwy fydd yn gyfrifol am lunio a chyflawni'r FfDC?

Llywodraeth Cymru fydd yn gyfrifol am lunio'r FfDC a'i ddiweddarau. Caiff ei gyflawni drwy weithredoedd a buddsoddiad uniongyrchol Llywodraeth Cymru; buddsoddiad gan y sector preifat a'r sector cyhoeddus; drwy gynlluniau datblygu strategol ac awdurdodau cynllunio lleol.

Sut y caiff cymunedau a busnesau eu cynnwys yn y broses o lunio'r FfDC?

Bydd gweithgarwch ymgysylltu â'r cyhoedd yn cynnwys cyfnod ymgynghori statudol o 12 wythnos, ar y cyd â dulliau mwy penodol eraill o gasglu tystiolaeth a barn. Bydd yn ofynnol i Weinidogion Cymru gyhoeddi datganiad o gyfranogiad y cyhoedd ar gyfer y FfDC gan nodi'r canlynol:

Ffurf yr ymgynghoriad;

Pryd y cynhelir yr ymgynghoriad;

Y camau a gymerir er mwyn cynnwys y cyhoedd.

At hynny, bydd ymgysylltu helaeth hefyd drwy broses gyfochrog yr arfarniad o gynaliadwyedd/asesiad amgylcheddol strategol, a fydd yn cynnwys Asesiad o'r Effaith ar yr Iaith Gymraeg ac yn ategu'r gwaith o ddatblygu'r FfDC.

Pa faterion a phynciau y gallai'r FfDC ymdrin â hwy?

Tai – Ardaloedd newid allweddol

Datblygu Economaidd – Twf sectorau a'r goblygiadau i leoedd

Ynni – cyfleoedd ym maes ynni adnewyddadwy

Adnoddau Naturiol – Ardaloedd lle y ceir adnoddau naturiol sylweddol

Trafnidiaeth – Trydaneiddio rheilffyrdd, Maes Awyr Caerdydd, cynlluniau ffyrdd a chysylltedd

Seilwaith – datblygiad o arwyddocâd cenedlaethol

Y Gymraeg

Pa statws fydd i'r FfDC?

Bydd i'r FfDC statws cynllun datblygu. Bydd yn rhoi cyfeiriad a sicrwydd ar gyfer paratoi CDSau (lle y cânt eu llunio) a CDLlau gan sicrhau bod pob cynllun yn cydymffurfio â'r dull gweithredu cenedlaethol.

Pryd y caiff y FfDC ei lunio?

Caiff y FfDC ei baratoi dros gyfnod o dair i bedair blynedd, fwy neu lai, o'r adeg y caiff y Bil Cynllunio (Cymru) ei ddeddfu. Caiff y FfDC ei adolygu'n barhaus a phob pum mlynedd o'i gyhoeddi bydd yn rhaid i Weinidogion Cymru naill ai gynnal adolygiad neu gyhoeddi esboniad o pam maent wedi penderfynu peidio â'i adolygu.

Sut y bydd y FfDC yn cysylltu â Bil Llesiant Cenedlaethau'r Dyfodol (Cymru)?

Bydd y FfDC wedi'i strwythuro o amgylch y chwe nod llesiant a nodir ym Mil Llesiant Cenedlaethau'r Dyfodol (Cymru), gan sicrhau bod egwyddorion datblygu cynaliadwy yn parhau i fod wrth wraidd y system gynllunio.

Cynlluniau Datblygu Strategol (CDSau)

Pam ein bod yn cynnig cyflwyno CDSau?

Nodwyd bod angen gwella'r ffordd y mae'r system gynllunio yn mynd i'r afael â materion sy'n rhychwantu ffiniau awdurdodau lleol, er mwyn adlewyrchu'r ffordd y mae pobl yn byw eu bywydau heddiw ac yn y dyfodol.

Bydd cynlluniau datblygu strategol yn darparu dull cyson, costeffeithiol ac effeithlon o weithredu, gyda phenderfyniadau allweddol yn cael eu gwneud unwaith ar lefel strategol. O ganlyniad, bydd modd ystyried materion sy'n bwysig y tu hwnt i lefel leol megis niferoedd tai, safleoedd cyflogaeth strategol a seilwaith trafndiaeth ategol, sy'n rhychwantu ardal nifer o awdurdodau cynllunio lleol ac sy'n aml yn rhwystro proses y CDLI, a chynllunio ar eu cyfer mewn ffordd integredig a chynhwysfawr.

Pa ardaloedd a gwmpesir gan CDS?

Dim ond mewn ardaloedd lle ceir materion sy'n bwysig y tu hwnt i lefel leol y bydd angen CDSau. Bydd Gweinidogion Cymru yn cyfarwyddo 'awdurdod cyfrifol' i gyflwyno cynnig ar gyfer ardal sydd i'w dynodi'n ardal cynllunio strategol. Er mwyn darparu ar gyfer hyblygrwydd yn y dyfodol, ni fydd deddfwriaeth sylfaenol yn nodi lle y dylid llunio CDSau.

Pwy fydd yn gyfrifol am lunio a chyflawni CDS?

Mewn ardaloedd lle mae angen CDS, bydd Panel Cynllunio Strategol (PCS) annibynnol yn llunio'r CDS a'i adolygu'n barhaus. Bydd dwy ran o dair o'r PCS yn cynnwys aelodau etholedig o'r ACLlau o fewn yr ardal a bydd y traean sy'n weddill yn cynnwys partneriaid economaidd, cymdeithasol ac amgylcheddol. Bydd cynnwys partneriaid cymdeithasol, economaidd ac amgylcheddol yn sicrhau bod rheiny â buddiant perthnasol yn cael cyfle i gyfrannu at y broses o lunio'r CDS.

Bydd gan y PCS bwerau gwneud penderfyniadau ac, felly, ni fydd angen cadarnhad gan ei riant awdurdodau. Bydd pwerau o'r fath wedi'u cyfyngu i'r weithred benodol o lunio CDS a sicrhau bod cynlluniau eraill yn cydymffurfio â'r CDS. Ni fydd PCS yn penderfynu ar geisiadau cynllunio.

Sut y caiff cymunedau a busnesau eu cynnwys yn y gwaith o lunio CDS?

Bydd proses a gweithdrefnau'r CDS yn adlewyrchu proses a gweithdrefnau presennol y CDLI. Felly, bydd gan gymunedau a busnesau yr un cyfleoedd i gymryd rhan ym mhroses y CDS ag sydd ganddynt i gymryd rhan ym mhroses y CDLI ar hyn o bryd. Bydd yn ofynnol i PCS lunio cytundeb cyflawni sy'n nodi sut a phryd y gall rhanddeiliaid a chymunedau gymryd rhan yn y broses o lunio'r cynllun.

Pa faterion a phynciau y bydd y CDS yn ymdrin â hwy?

Ymdrinnir â materion megis tai, cyflogaeth, trafndiaeth, seilwaith, mwynau a gwastraff sy'n rhychwantu nifer o awdurdodau cynllunio lleol yn y CDS er mwyn sicrhau y cynllunnir ar eu cyfer mewn modd integredig a chyson. Mae'r rhain yn faterion sydd wedi rhwystro proses y CDLI yn rheolaidd ac y mae awdurdodau lleol wedi'i chael hi'n anodd mynd i'r afael â hwy ar lefel leol. Pennir darpariaeth tai ar gyfer CDLIau ar y lefel hon, gan gynnwys nodi dyraniadau strategol ar gyfer defnyddiau sydd uwchlaw trothwyon penodol, gan ddibynnu ar y mater a'r lleoliad.

Pa statws fydd i CDSau?

Bydd i'r CDS statws cynllun datblygu ac, ynghyd â'r FfDC a'r CDLI, bydd yn ffurfio'r cynllun datblygu ar gyfer unrhyw ardal. Bydd yn ofynnol i CDSau gydymffurfio'n fras â'r FfDC a bydd yn rhaid i'r CDLI llai manwl gydymffurfio'n fras â'r CDS perthnasol. Bydd y CDS yn darparu fframwaith ar gyfer llunio CDLI llai manwl awdurdod lleol, drwy ddarparu gweledigaeth strategol, dyraniadau strategol a rhan o'r sail dystiolaeth.

Pryd y caiff CDSau eu llunio?

Mae'r broses o nodi ardaloedd CDSau a sefydlu Paneli CDSau drwy reoliadau yn debygol o gymryd tua 2 flynedd. Unwaith y bydd rheoliadau wedi'u gwneud, gall y broses o lunio'r CDLI ddechrau. Yn unol â phroses y CDLI, dylai fod yn bosibl cwblhau proses y CDS mewn pedair blynedd. Rhagwelir y gellid mabwysiadu'r CDS cynharaf yn 2021.

Cynllun Datblygu Lleol Llai Manwl (CDLILIM)

Pam ein bod yn cynnig Cynllun Datblygu Lleol Llai Manwl (CDLILIM)?

Lle y caiff CDSau eu llunio, caiff y CDLI ei symleiddio fel ei fod yn canolbwyntio ar faterion lleol, yn arbennig dyraniadau safle-benodol sy'n cyd-fynd â graddfa a lleoliad twf a nodir yn y CDS, a pholisïau rheoli datblygu. Efallai y bydd modd cyflwyno'r wybodaeth hon fel un map neu gynllun gyda rhywfaint o wybodaeth ategol. Dylai hyn arwain at CDLI llawer llai o ran cwmpas a chynnwys ac, felly, bydd modd ei lunio'n gyflymach ac yn rhatach.

Pa ardaloedd a gwmpesir gan CDLILIM?

Dim ond mewn ardaloedd a gwmpesir gan y CDS y bydd angen CDLILIM. Mewn ardaloedd lle nad oes angen CDS, bydd fformat presennol y CDLI yn parhau.

Pwy fydd yn gyfrifol am lunio a chyflawni CDLILIM?

Yr awdurdod cynllunio lleol fydd yn gyfrifol am lunio CDLILIM o hyd.

Sut y caiff cymunedau a busnesau eu cynnwys yn y broses o lunio CDLILIM?

Bydd proses a gweithdrefnau'r CDLILIM yn adlewyrchu proses a gweithdrefnau presennol y CDLI. Felly, bydd gan gymunedau a busnesau yr un cyfleoedd i gymryd rhan yn y broses. Bydd yn ofynnol i'r awdurdod lleol lunio cytundeb cyflawni sy'n nodi sut a phryd y gall rhanddeiliaid a chymunedau gymryd rhan yn y broses o lunio'r cynllun. Bydd y cynllun yn cynnwys llai o wybodaeth ac, felly, bydd yn haws i gymunedau gymryd rhan mewn materion sy'n bwysig iddynt hwy – sef graddfa a lleoliad gwaith datblygu yn y dyfodol.

Pa faterion a phynciau y bydd y CDLILIM yn ymdrin â hwy?

O ganlyniad i'r penderfyniad i ymdrin â materion strategol megis darpariaeth tai, darpariaeth cyflogaeth, trafnidiaeth, mwynau a gwastraff ar lefel uwch bydd y CDLILIM yn llawer llai o ran cynnwys. Bydd y CDLILIM yn canolbwyntio ar faterion lleol, yn arbennig dyraniadau safle-benodol sy'n cyd-fynd â graddfa a lleoliad twf a nodir yn y CDS, a pholisïau rheoli datblygu.

Pa statws fydd i'r CDLILIM?

Bydd i'r CDLILIM statws cynllun datblygu. Bydd yn ofynnol i'r CDLILIM gydymffurfio'n fras â'r CDS perthnasol.

Pryd y caiff CDLILIM ei lunio?

Dylid llunio'r CDLILIM ochr yn ochr â'r CDS. O ganlyniad i'r penderfyniad i ymdrin â materion strategol ar lefel uwch y CDS, bydd y CDLILIM yn llawer llai o ran cwmpas a chynnwys ac, felly, bydd modd ei lunio'n gyflymach. Gellid mabwysiadu'r CDLILIM cyntaf erbyn 2021.

Proses bresennol y Cynllun Datblygu Lleol (CDLI)

Pam ein bod yn cynnig cadw system bresennol y CDLI?

Gan fod 15 o CDLlau a fabwysiadwyd yng Nghymru a sawl un arall yn yr arfaeth, mae system y CDLI yn hanfodol i sicrhau datblygu cynaliadwy ar gyfer y genhedlaeth bresennol a chenedlaethau'r dyfodol.

Pa ardaloedd a gwmpesir gan CDLI?

Bydd ardaloedd yng Nghymru lle nad oes unrhyw faterion strategol trawsffiniol y mae angen ymdrin â hwy ac eithrio drwy'r CDLI. Bydd system bresennol y CDLI yn parhau mewn ardaloedd lle nad oes angen CDS.

Pwy fydd yn gyfrifol am lunio a chyflawni CDLI?

Yr awdurdod cynllunio lleol fydd yn gyfrifol am lunio CDL o hyd.

Sut y caiff cymunedau a busnesau eu cynnwys yn y broses o lunio CDLI?

Bydd proses a gweithdrefnau'r CDLI ar gyfer cynnwys cymunedau a busnesau yn parhau. Bydd yn ofynnol i'r awdurdod lleol lunio cytundeb cyflawni sy'n nodi sut a phryd y gall rhanddeiliaid a chymunedau gymryd rhan yn y broses o lunio'r cynllun.

Pa faterion a phynciau y bydd y CDLI yn ymdrin â hwy?

Bydd y CDLI yn gynllun cynhwysfawr sy'n ymdrin â'r holl faterion a phynciau perthnasol yn lleol, dyraniadau safle a pholisïau rheoli datblygu.

Pa statws fydd i'r CDLI?

Bydd i'r CDLI statws cynllun datblygu. Bydd yn ofynnol i'r CDLI gydymffurfio'n fras â'r FfDC.

Pryd y caiff CDLI ei lunio?

Dylai fod yn bosibl cwblhau proses bresennol y CDLI mewn pedair blynedd. Rhagwelir y bydd gan bob ardal yng Nghymru CDLI erbyn 2018.

A oes unrhyw gynigion i newid proses y CDLI?

Mae wedi bod yn cymryd gormod o amser i lunio CDLlau oherwydd oedi a achosir gan yr angen i ddatrys materion trawsffiniol. Mae'r broses o lunio CDLlau yn cael ei mireinio i'w gwneud yn fwy effeithlon ac effeithiol er mwyn hwyluso'r gwaith o lunio a chynnal cynlluniau cyfredol. Er enghraifft, bydd dileu cam y safleoedd amgen a darparu opsiwn i gynnal adolygiad byr yn lleihau'r amser a gymerir i adolygu eu cynllunio a chost gwneud hynny.

Ochr yn ochr â'r broses fireinio mae'r Bil yn cynnwys tair darpariaeth i wella proses y CDLI, sef:

Gofyniad i ACLlau hysbysu Gweinidogion Cymru am unrhyw benderfyniad i dynnu CDLI yn ôl. Bydd y cyfnod hysbysu yn rhoi cyfle i Weinidogion Cymru ddefnyddio eu pwerau ymyrryd er mwyn bwrw ymlaen â'r gwaith o lunio CDLI os tybir ei fod yn briodol ac os yw'n cael ei ategu gan dystiolaeth gadarn. Bydd yn cefnogi dull gweithredu a arweinir gan gynllun ac yn sicrhau na chaiff arian cyhoeddus ei wastraffu.

Gofyniad i CDLlau nodi dyddiad terfyn ac ar ôl y dyddiad hwnnw ni fyddant yn gynllun datblygu ar gyfer yr ardal mwyach. Bydd hyn yn cefnogi dull gweithredu a arweinir gan gynllun, gan sicrhau bod CDLlau yn cael eu diweddarau a'u bod yn ymateb i faterion lleol. Darpariaeth i Weinidogion Cymru gyfarwyddo dau awdurdod cynllunio lleol neu fwy i lunio CDLI ar y cyd. Bydd hyn yn sicrhau y rhoddir sylw priodol i faterion sy'n bwysig y tu hwnt i lefel leol, sy'n arbennig o bwysig yn y rhannau hynny o Gymru nas cwmpesir gan CDS. Gellir sicrhau cadernid hefyd drwy rannu sgiliau ac adnoddau a chomisiynu astudiaethau technegol ar y cyd.

Cynlluniau Lleoedd (CLlau)

Pam ein bod yn cynnig cyflwyno Cynlluniau Lleoedd?

Cynnigir Cynlluniau Lleoedd fel Canllawiau Cynllunio Ategol y mae'n rhaid iddynt gyd-fynd â'r CDLI. Ni fydd iddynt statws cynllun datblygu, yn lle hynny bydd eu 'statws' yn deillio o'r cysylltiad â'r CDLI.

Bydd Cynlluniau Lleoedd yn annog cymunedau i chwarae mwy o ran mewn prosesau gwneud penderfyniadau lleol drwy eu galluogi i lywio eu hardaloedd. Bydd Cynlluniau Lleoedd yn nodi'r canllawiau thematig neu safle-benodol manylach i ategu'r polisïau a'r cynigion a gyflwynir mewn CDLI. Bydd Cynghorau Cymuned a Thref yn gallu gweithio'n rhagweithiol gydag ACLlau er mwyn sicrhau y caiff adnoddau eu defnyddio'n fwy effeithiol.

Pwy fydd yn gyfrifol am lunio a chyflawni Cynlluniau Lleoedd?

Bydd Cynghorau Cymuned a Thref yn gweithio gyda chymunedau lleol, busnesau a'r ACLI i gyflawni Cynlluniau Lleoedd. Rydym am nodi prosiectau peilot er mwyn dangos dulliau ymarferol o weithredu.

Sut y caiff cymunedau a busnesau eu cynnwys yn y gwaith o lunio Cynlluniau Lleoedd?

Dylid llunio Cynlluniau Lleoedd mewn ymgynghoriad â chymunedau, busnesau ac ymgynghoreion eraill â diddordeb. Ystyrir pob barn a chaiff unrhyw newidiadau a wneir o ganlyniad eu cofnodi cyn y penderfynir yn derfynol ar y cynllun. Wedyn, dylai gael ei gymeradwyo drwy benderfyniad Cyngor yr ACLI a'i fabwysiadu'n ffurfiol gan yr ACLI (ar ôl i'r CDLI gael ei fabwysiadu).

Pa faterion a phynciau y bydd Cynlluniau Lleoedd yn ymdrin â hwy?

Gallai Cynlluniau Lleoedd nodi manylion cynigion cynllunio er mwyn sicrhau eu bod yn adlewyrchu natur unigryw ardaloedd lleol. Gallai hyn fod ar ffurf briff datblygu neu uwchgynllun â mwy o ogwydd dylunio neu gallai ddarparu'r lleoliad ar gyfer gwaith datblygu ar raddfa fach os nad yw'r CDLI wedi ymdrin â hyn eisoes.

Gallent hefyd roi arweiniad yngl n â dosbarthu arian a godir o Ardoll Seilwaith Cymunedol, gan sicrhau 15% o'r cyllid i gefnogi 'seilwaith' lleol o bosibl.

A fydd i Gynlluniau Lleoedd statws cynllun datblygu?

Bydd Cynlluniau Lleoedd yn Ganllawiau Cynllunio Ategol i'r Cynllun Datblygu Lleol a fabwysiadwyd a bydd yn rhaid iddynt gydymffurfio ag ef. Bydd Cynllun Lle, pan gaiff ei lunio yn y ffordd a ddisgrifiwyd uchod, yn ystyriaeth berthnasol wrth benderfynu ar geisiadau cynllunio.

Pryd y cânt eu llunio?

Caiff cynlluniau lleoedd eu llunio ochr yn ochr â'r CDLI neu ar ôl iddo gael ei fabwysiadu. Dim ond ar ôl i'r CDLI gael ei fabwysiadu y gallant gael statws Canllawiau Cynllunio Ategol. Dylai cytundeb cyflawni'r CDLI roi syniad yngl n â phryd y caiff Cynlluniau Lleoedd eu llunio.

2015

2016

2017


2018


2019

2020

2021

PCC

Adolygiad  cychwynnol o PCC i adlewyrchu nodau Bil Llesiant Cenedlaethau'r Dyfodol


Adolygiad llawn o PCC i gyd-fynd â nodau Bil Llesiant Cenedlaethau'r Dyfodol 

FfDC

Dechrau ei lunio

Ymgynghoriad Cyhoeddus

Craffu y Cynulliad Cenedlaethol

Cyhoeddi FfDC 

CDS

Llywodraeth Cymru yn cyfarwyddo'r awdurdod cyfrifol i ddynodi ardal CDS

Llywodraeth Cymru yn derbyn ardal y CDS

Ardal a phanel y CDS wedi'u sefydlu

Canllawiau ar ffurf a chynnwys y CDS wedi'u cyhoeddi

Dechrau cyfnod llunio'r cynllun (pedair blynedd)

Mabwysiadu CDS 

CDLI


18 o'r 24 o CDLIau wedi'u mabwysiadu*

23 o'r 24 o CDLIau wedi'u mabwysiadu*

Pob ACLI wedi'i gwmpasu gan CDLI*


CDLI Llai manwl

Y gwaith o lunio CDLI llai manwl yn dechrau ochr yn ochr â'r CDS

 Mabwysiadu CDLI Llai Manwl

Cynllun Lle

Dechrau ochr yn ochr â'r CDLI / ar ôl ei fabwysiadu

 Cydymffurfio'n Fras - Pan gaiff canllawiau cyffredinol eu diweddarau neu pan gaiff cynllun datblygu lefel uwch ei fabwysiadu - mae'n rhaid adolygu'r cynllun haen is er mwyn sicrhau ei fod yn 'cydymffurfio'n fras'. Câi'r cynllun datblygu a fabwysiadwyd yn fwyaf diweddar flaenoriaeth.

* Rhagolwg

Rhestr Talfyriadau

AChSoedd – Ardaloedd Chwilio Strategol (a nodir yn TAN 8)

ATA – Ardaloedd Tirwedd Arbennig

CIL – Ardoll Seilwaith Cymunedol

AG/AAS – Arfarniad o Gynaliadwyedd/Asesiad Amgylcheddol Strategol

ACLIau – Awdurdodau Cynllunio Lleol

Bil Llesiant Cenedlaethau'r Dyfodol (Cymru)

CCA – Canllawiau Cynllunio Ategol

WIIP – Cynllun Buddsoddi yn Seilwaith Cymru

CDLI – Cynllun Datblygu Lleol

CDLILIM – Cynllun Datblygu Lleol Llai Manwl

CDS – Cynllun Datblygu Strategol

CLI – Cynlluniau Lleoedd

DAC – Datblygiad o Arwyddocâd Cenedlaethol

PCPA 2004 – Deddf Cynllunio a Phrynu Gorfodol, 2004

FfDC – Fframwaith Datblygu Cenedlaethol

TAN – Nodyn Cyngor Technegol

PCC – Polisi Cynllunio Cymru

SINC – Safleoedd Pwysig o ran Cadwraeth Natur