

Cynulliad Cenedlaethol Cymru

Cyllideb Comisiwn y Cynulliad
2011-12



Cynulliad Cenedlaethol Cymru yw'r corff sy'n cael ei ethol yn ddemocrataidd i gynrychioli buddiannau Cymru a'i phobl, i ddeddfu ar gyfer Cymru ac i ddwyn Llywodraeth Cymru i gyfrif.

Cynulliad Cenedlaethol Cymru

Cyllideb Comisiwn y Cynulliad
2011-12



CYLLIDEB COMISIWN CYNULLIAD CENEDLAETHOL CYMRU

AM Y FLWYDDYN YN DECHRAU 31 MAWRTH 2012

Cynnwys

Cyflwyniad	3
Strategaeth y gyllideb	3
Newidiadau allweddol	4
Cyllideb 2011-12	5
Rhan 1 Cyllideb gwasanaethau'r Cynulliad	8
Cwmpas cyllideb newydd	8
Dull strategol o weithredu yn 2011-12	8
Cyflawni â llai	9
Rhan 2 Cyllideb Aelodau'r Cynulliad	18
Cwmpas cyllideb newydd	18
Gwariant ar yr etholiad	20
Atodiad 1 - Cyllideb Aelodau'r Cynulliad 2011-12	22
Atodiad A - Cyllideb 2010-11 wedi'i hailddatgan	24
Atodiad B - Y Gyllideb yn ôl gwasanaeth/swyddogaeth a nodau strategol Comisiwn y Cynulliad	26
Atodiad C - Cysoni'r gofyniad adnoddau net â'r gofyniad arian parod net gan Gronfa Gyfunol Cymru	28
Atodiad D - Cyllideb gwasanaethau'r Cynulliad - rhagor o fanylion	29

Cyflwyniad

1. Ym mis Mai 2007, sefydlwyd Comisiwn y Cynulliad o dan Ddeddf Llywodraeth Cymru 2006. Y Comisiwn sy'n gyfrifol am ddarparu eiddo, staff a gwasanaethau i Gynulliad Cenedlaethol Cymru a'r 60 Aelod Cynulliad. Diben y Comisiwn yw sicrhau bod y Cynulliad yn gorff seneddol hygyrch ac effeithiol sy'n ennyn hyder pobl Cymru.
2. Mae penderfyniadau a'r modd y caiff adnoddau eu dyrannu'n seiliedig ar amcanion strategol y Comisiwn ar gyfer y Trydydd Cynulliad, sef:
 - hyrwyddo datganoli ac annog rhagor o bobl i gymryd rhan yn ei gwaith;
 - dangos undod, arweiniad ac ymateb yn feiddgar i newidiadau cyfansoddiadol;
 - dangos parch, cywirdeb a llywodraethu da ym mhob agwedd ar ein gwaith;
 - gweithio'n gynaliadwy; a
 - gofalu bod gan y Cynulliad y gwasanaeth gorau, ac y caiff ei ddarparu yn y modd mwyaf effeithiol.
3. Mae'r ddogfen hon yn gosod allan cyllideb y Comisiwn ar gyfer 2011-12, sef y bumed flwyddyn ers sefydlu'r Comisiwn, a'r dulliau o weithio y mae'r Comisiwn wedi'u mabwysiadu o fewn y cyd-destun strategol ehangach o leihau gwariant cyhoeddus.

Strategaeth y gyllideb

4. Y pedair blynedd nesaf fydd yr anoddaf i'r Cynulliad eu hwynebu o safbwynt ariannol gan y bydd cyfyngiadau sylweddol ar gyllideb Comisiwn y Cynulliad yn unol â'r gwasanaethau cyhoeddus ehangach.
5. Yn y gorffennol diweddar, wrth gyflwyno'i gynigion ar gyfer ei gyllideb ei hun, mae'r Comisiwn wedi ceisio adlewyrchu'r newidiadau canranol ym mloc Cymru. Ar hyn o bryd, mae cyllideb y Comisiwn yn cyfateb i 0.30¹ y cant o floc Cymru. Nod strategaeth

¹ Addaswyd o 0.31% i adlewyrchu cost y newid cyfalaf yn dilyn prosiect Alinio Trysorlys Ei Mawrhydi

gyllideb y Comisiwn ar gyfer y Pedwerydd Cynulliad yw sicrhau arbedion dros y pedair blynedd nesaf a fydd o leiaf yn cyfateb i ganran y gostyngiad a ragwelir ym mloc Cymru² dros yr un cyfnod, ac eithrio'r gwariant a nodir yn y paragraff nesaf ar gostau untro'r etholiad.

6. Mae un eithriad i'r dull hwn o bennu'r gyllideb. Caiff y Pedwerydd Cynulliad ei ethol yn 2011. Mae costau untro anochel yn gysylltiedig ag etholiad sy'n cynnwys costau diswyddo Aelodau nad ydynt yn parhau fel Aelodau'r Cynulliad, a'u staff, a'r costau sydd ynghlwm wrth sefydlu Aelodau newydd mewn swyddfeydd etholaethol ac mewn llety yng Nghaerdydd (lle bo hynny'n briodol). Nid oes modd rhagweld faint yn union fydd y costau hyn, ond mae'r Comisiwn wedi cynnwys amcangyfrif o'r costau yn ei gyllideb. Dim ond yn ystod blwyddyn etholiad y bydd y costau hyn yn codi ac ni all y gostyngiadau yng ngweddill y gyllideb effeithio arnynt.
7. Wrth benderfynu sut i ymdopi â'r gostyngiadau yn ei adnoddau yn 2011-12, mae'r Comisiwn wedi penderfynu ar ei flaenoriaethau ar gyfer y flwyddyn, sef:
 - diogelu busnes deddfu craidd y Cynulliad;
 - pontio'n llwyddiannus rhwng y Trydydd a'r Pedwerydd Cynulliad;
 - ymgymryd ag unrhyw newidiadau angenrheidiol yn dilyn y Refferendwm ar roi pwerau ychwanegol i'r Cynulliad;
 - cynllunio ar gyfer y gostyngiad mewn adnoddau gan y bydd maint y toriadau y bydd angen eu gwneud yn arwain at newidiadau sylfaenol.

Newidiadau allweddol

8. Mae'r Mesur Cynulliad cyntaf a gynigiwyd gan y Comisiwn yn sefydlu corff adolygu annibynnol ("y Bwrdd Taliadau") i benderfynu ar bob agwedd ar gymorth ariannol i Aelodau'r Cynulliad, i ystyried y newidiadau yng nghyfrifoldebau Aelodau'r Cynulliad ac i adolygu pa mor effeithiol, a beth yw effaith, y broses uwchraddio. Mae

² Yn adelwyrchu newidiadau yn y DEL (Terfyn Gwariant Adrannol) - Ffynhonnell: ffigurau Gwasanaeth Ymchwil yr Aelodau yn eu Hysbysiad Hwylus MRS 10/2941 Adolygiad o Wariant 2010 - Effaith ar Gymru Hydref 2010

aelodau'r Bwrdd Taliadau wedi'u penodi ac mae'r Bwrdd wedi dechrau ar ei waith. Golyga hyn y bydd cylch gwaith y Comisiwn, a'r modd y mae'n trefnu'i gyllideb ac agweddau ar ei wasanaethau, yn newid.

9. Fel ymateb i'r newid hwn, mae'r Comisiwn yn gofyn am ddau swm awdurdodedig ar wahân ('cwmpasau'). Gwariant a fydd yn parhau i gael ei reoli'n uniongyrchol gan y Comisiwn yw'r naill ('Cyllideb Gwasanaethau'r Cynulliad') a gwariant a gaiff ei bennu gan y Bwrdd Taliadau yw'r llall ('Cyllideb Aelodau'r Cynulliad'). Caiff y cwmpasau hyn eu hadolygu'n fanylach yn rhannau 1 a 2 isod. Yn ogystal â hyn, cyflwynir cwmpas newydd ar gyfer darpariaeth gyfrifyddu Cynllun Pensiwn yr Aelodau. Mae Prif Weithredwr a Chlerc y Cynulliad yn parhau'n atebol am feysydd gwariant yn rhinwedd ei swydd fel y Swyddog Cyfrifyddu.

Cyllideb 2011-12

10. Cyflwynir y gyllideb ddrafft hon gerbron Cynulliad Cenedlaethol Cymru yn unol â Rheol Sefydlog 27. Bydd o gymorth wrth baratoi'r Cynnig Cyllidebol Blynyddol sy'n ofynnol o dan Adran 125 o Ddeddf Llywodraeth Cymru 2006. Mae'r cyflwyniad yn nodi'r adnoddau a'r arian parod y bydd eu hangen ar Gomisiwn y Cynulliad am y flwyddyn a ddaw i ben ar 31 Mawrth 2012 a'r symiau dros dro ar gyfer y ddwy flynedd ddilynol.
11. Mae'r Cynnig Cyllidebol yn awdurdodi'r adnoddau net i'w defnyddio ar gyfer gwasanaethau a dibenion Aelodau a Gwasanaethau'r Cynulliad. Mae'r cynnig yn cynnwys yr uchafswm incwm (neu'r adnoddau cronnus) a gellir eu cadw i'w defnyddio ar y gwasanaethau ac at y dibenion hynny yn lle'u talu i Gronfa Gyfunol Cymru, a'r swm o arian parod y bydd ei angen gan Gronfa Gyfunol Cymru i dalu am y symiau net y disgwylir y bydd angen i'r Comisiwn eu talu.
12. Mae Cyllideb 2011-12 Comisiwn y Cynulliad, sy'n ymdrin â'r gofynion hyn, wedi'i gosod allan yn Nhabl 1:

Tabl 1: Cyllideb Comisiwn y Cynulliad 2011-12**£000**

<p>Adnoddau nad ydynt yn adnoddau cronrus i'w defnyddio gan Gomisiwn Cynulliad Cenedlaethol Cymru ar gyfer costau refeniw a chyfalaf yn gysylltiedig â gweinyddu a gweithredu Gwasanaethau'r Cynulliad i gefnogi Cynulliad Cenedlaethol Cymru ("y Cynulliad"); hyrwyddo'r Cynulliad gan gynnwys taliadau i'r Comisiwn Etholiadol ac eraill; taliadau'n ymwneud â'r Comisiynydd Safonau a'r Bwrdd Taliadau; unrhyw daliadau eraill yn ymwneud â swyddogaethau'r Cynulliad neu swyddogaethau Comisiwn Cynulliad Cenedlaethol Cymru.</p>	32,328
<p>Adnoddau nad ydynt yn adnoddau cronrus i'w defnyddio gan Gomisiwn Cynulliad Cenedlaethol Cymru mewn perthynas â phenderfyniadau'r Bwrdd Taliadau.</p>	16,494
<p>Gwariant a Reolir yn Flynyddol i'w ddefnyddio gan Gomisiwn Cynulliad Cenedlaethol Cymru mewn perthynas â darpariaeth Pensiwn Aelodau'r Cynulliad.</p>	500
<p>Adnoddau cronrus i'w cadw'n unol ag adran 120(2) o Ddeddf Llywodraeth Cymru 2006 ac i'w defnyddio gan Gomisiwn Cynulliad Cenedlaethol Cymru:</p> <ul style="list-style-type: none"> • drwy waredu asedau sefydlog ac incwm cyfalaf arall i'w defnyddio i brynu neu i gaffael asedau sefydlog; neu • incwm rhent; anrhegion; cymorth grant; ailgodi tâl ac incwm a geir drwy werthu eiddo masnachol a drwy ddarparu gwasanaethau eraill i'r cyhoedd neu eraill ac i'w defnyddio i dalu am gostau gweinyddu'r Cynulliad. 	260
<p>Y swm i'w dderbyn gan Gronfa Gyfunol Cymru i dalu'r symiau y disgwylir y bydd angen eu talu yn ystod y flwyddyn am y gwasanaethau a'r dibenion uchod llai'r derbyniadau y disgwylir y gellir eu cadw a'r TAW y disgwylir y gellir ei adennill.</p>	46,718

Rhan 1 Cyllideb gwasanaethau'r Cynulliad

Cwmpas cyllideb newydd

13. Mae cwmpas cyllideb Gwasanaethau'r Cynulliad yn cynnwys yr adnoddau ar gyfer y Cynulliad yn ei gyfanrwydd ac nad ydynt yn cael eu cynnwys yng nghwmpas Aelodau'r Cynulliad. Mae'r cwmpas yn cynnwys eitemau fel rhent, ardrethi, gwasanaethau a chyfleustodau a gaiff eu contractio allan, er mai'r gost o gyflogi staff y Cynulliad yw bron hanner y gwariant o dan y cwmpas hwn. Cewch ragor o wybodaeth am waith y Cynulliad yn Adroddiad a Chyfrifon Blynyddol y Comisiwn yn www.cynulliadcymru.org.

Dull strategol o weithredu yn 2011-12

14. Caiff cyllideb 2011-12 ac wedi hynny ei pharatoi ar sail gostyngiadau o'r naill flwyddyn i'r llall, a fydd, o leiaf, yn adlewyrchu effaith y toriadau mewn gwariant cyhoeddus ar floc Cymru. Ar sail rhagolygon diweddaraf y Trysorlys ar gyfer chwyddiant yn yr economi'n gyffredinol³, bydd y Comisiwn yn gwneud toriadau o 5 y cant mewn termau real yn 2011-12, toriadau o 2 y cant yn 2012-13 a 2013-14 a thoriadau o 3 y cant yn 2014-15. Bydd hyn yn sicrhau gostyngiad cronus o oddeutu 12 y cant erbyn mis Mawrth 2015 o'i gymharu ag 11 y cant ym mloc Cymru yn gyffredinol.
15. Mae cyllideb gwasanaethau'r Cynulliad dros y pedair blynedd nesaf i'w gweld yn Nhabl 2.

³ Yn seiliedig ar ragolygon Trysorlys Ei Mawrhydi: 2011-12 1.9 y cant, 2012-13 2.3 y cant a 2013-14 2.6 y cant fel ar 29 Medi.

Tabl 2 – Y Gyllideb Ddangosol

£000s

	2010-11	2011-12	2012-13	2013-14	2014-15
Gwasanaethau'r Cynulliad	32,847	31,673*	31,688	31,895	31,906
% y gostyngiad yn y gyllideb mewn termau real		5.4%**	2.2%	1.9%	2.5%
Yn cyfateb i ostyngiad o		1,798	713	617	818
Costau untro'r etholiad		655			
Cyfanswm Cyllideb DEL	32,847	32,328	31,688	31,895	31,906

* Roedd Cyllideb 2010-11, mewn cymhariaeth, yn amcangyfrif £35.986m ar gyfer 2011-12.

16. Bydd yn anodd iawn sicrhau'r gostyngiad hwn a bydd angen canolbwyntio'n glir ar flaenoriaethau er mwyn i'r Comisiwn fedru parhau i gyrraedd safonau uchel yn yr agweddau pwysicaf ar ei waith. Mae newidiadau yng nghwmpas, amseriad a safon gwasanaethau yn anorfod a bydd yr Aelodau a phobl eraill sy'n defnyddio'n gwasanaethau'n sylwi ar y newidiadau hyn. Bydd angen lleihau neu gwtogi ar rai agweddau ar ein gwaith er mwyn medru darparu gwasanaethau â llai o adnoddau.

Cyflawni â llai

17. Mae'r camau a gymerwyd eisoes i reoli'n gwaith mewn cyfnod tyn yn cynnwys:

- rheoli swyddi gwag yn gadarn, gan ddisgwyl y bydd swyddi'n cael eu llenwi'n fewnol neu y byddant yn parhau'n wag am o leiaf dri mis. Rhaid cyflwyno achos busnes, wedi'i gymeradwyo gan y Prif Weithredwr, cyn recriwtio i unrhyw swydd. Dyma'r fu'r drefn erioed yn achos swyddi newydd ond mae'n awr wedi ymestyn i gynnwys pob swydd wag yn y strwythur newydd;
- gostyngiad o flwyddyn i flwyddyn o ran defnyddio ynni gan leihau effaith y cynnydd mewn biliau ynni. Yn 2009-10, bu gostyngiad o 14.6 y cant yn yr ynni a ddefnyddiwyd ar ystâd y Comisiwn, gan arwain at arbedion o 5 y cant o leiaf yn y

gyllideb ynni. Dros y blynyddoedd nesaf, disgwylir y bydd tuedd debyg i ddefnyddio llai o ynni o flwyddyn i flwyddyn;

- cyflwyno cynllun gwirfoddol i staff adael eu swyddi'n gynnar er mwyn lleihau costau staff yn gynt;
- sicrhau bod staff yn fwy cynhyrchiol drwy leihau absenoldeb oherwydd salwch drwy'r Cynulliad cyfan, gan arbed dros £0.2 miliwn y flwyddyn.

18. Mae gan y Comisiwn drefniadau rheoli arian cadarn i'w defnyddio i nodi rhagor o gyfleoedd i leihau costau ac i sicrhau ei fod yn gweithio mor effeithlon â phosibl, er enghraifft:

- ymchwilio i'r posibilrwydd o adennill incwm neu gostau;
- cyflwyno rhaglenni gwaith a phrosiectau gan ystyried effaith penderfyniadau buddsoddiadau cyfalaf yn briodol;
- newid y modd y caiff gwasanaethau sydd wedi'u contractio allan eu darparu i leihau manylebau neu i ddarparu'r un gwasanaethau yr un mor effeithlon mewn gwahanol ffyrdd. Bydd hyn yn golygu newidiadau amlwg yn y prif gytundebau gwasanaeth ac mae'n debyg o effeithio ar lefelau staffio'r contractwyr;
- cydweithredu â gwasanaethau eraill yn y sector cyhoeddus, gan gynnwys rhannu gwasanaethau;
- adolygu'r modd y caiff gweithleoedd eu defnyddio er mwyn lleihau costau ynni a chostau eraill;
- osgoi dyblygu gwaith a symleiddio gwaith pan fo modd gan ddefnyddio data meincnodi wrth ddod i benderfyniadau.

19. Yn benodol, mae nifer o brosiectau o dan y Rhaglen Newid sy'n rhoi cyfleoedd i ddatblygu a gwella busnes wrth i'r Comisiwn geisio gyflawni â llai o adnoddau, fel:

- a. gwella cyfleusterau darlledu;
- b. datblygu cynlluniau i wella prosesau ariannol a'r modd y caiff cyfleusterau eu rheoli;

- c. cyflwyno system o gyhoeddi'r Cofnod, a fydd yn parhau'n addas yn y dyfodol, ac a fydd yn cynnwys dulliau mwy effeithiol o chwilio.
20. Yn ogystal â hyn, mae angen asedau newydd i adnewyddu'r seilwaith a'r cyfarpar technegol yn y Siambr a'r Senedd.
21. Wrth gynnal yr adolygiadau hyn, bydd y Comisiwn yn sicrhau ei fod yn parhau i ymgymryd â'i gyfrifoldebau corfforaethol statudol – yr iaith Gymraeg, cynaliadwyedd, cyfle cyfartal, iechyd a diogelwch a dyletswyddau cyfreithiol eraill – ond mewn rhai meysydd, mae'n derbyn y bydd angen cwtogi ar rai dyheadau enghreifftiol.
22. Gan adeiladu ar y cynnydd a amlinellir uchod, mae gostyngiadau eraill wedi'u cynnwys yng nghyllideb 2011-12:
- gostyngiad o £1.4 miliwn (4.4 y cant) yng nghostau cyflogau drwy gynnig cynlluniau gadael swyddi'n gynnar i staff yn 2010-11 a thynhau trefniadau recriwtio. Bydd hyn yn gwrthbwysu'r cynnydd yng nghyflogau staff, gan arwain at ostyngiad net o £0.7 miliwn;
 - gostyngiad o £1.100 miliwn (3.4 y cant) yng nghostau TGCh drwy reoli newidiadau mewn gwasanaethau a ddarperir drwy gytundebau a chwblhau prosiectau Technoleg Gwybodaeth fel System Gwaith Achos yr Aelodau gan wrthbwysu'r cynnydd anochel yng nghostau gwefannau a thrwyddedau, gan arwain at ostyngiad o £0.7 miliwn;
 - gostyngiad o £0.6 miliwn (1.9 y cant) yng nghostau adeiladau drwy newid targedau perfformiad a darpariaeth i adlewyrchu blaenoriaethau newydd. Mae hyn hefyd yn cynnwys lleihau gwariant ar gontractau a lleihau neu ddiddymu cymorthdaliadau i gwsmeriaid mewnol, er enghraifft drwy edrych ar ein gwasanaethau arlwygo a meysydd parcio. Bydd hyn y gwrthbwysu'r cynnydd anochel gan arwain at ostyngiad o £0.4miliwn;
 - £0.6 miliwn (1.9 y cant) drwy adolygu agweddau ar y gyllideb lle bydd llai o alw neu agweddau a gaiff eu rheoli i leihau'r costau, fel costau recriwtio, teithio ac offer swyddfa. Diddymu'r cyllid hefyd ar gyfer gweithgareddau fel cynllun mentora'r Aelodau a'r rhaglen datblygu arweinyddiaeth staff. £0.3 miliwn;

- gostyngiad o £0.5 miliwn (1.6 y cant) yng nghostau cyfathrebu ac ymwneud â'r cyhoedd ar ôl i'r costau untro'n gysylltiedig â phrosiect y Pierhead ddod i ben ac ar ôl newid y modd y caiff y gwasanaeth ei ddarparu.
23. Dyma'r cynnydd mewn costau sydd wedi'u cynnwys yng nghyllideb 2011-12:
- costau dibrisiant ychwanegol o £0.4miliwn mewn buddsoddiadau cyfalaf;
 - cronfa wrth gefn o £0.5miliwn;
 - cronfa ad-drefnu gwasanaethau o £0.6miliwn i sicrhau arbedion cylchol ar gostau staff;
 - menter newydd o ganlyniad i argymhellion *Yn Gywir i Gymru* i gyflwyno rhagor o hyfforddiant a chyfleoedd datblygu i'r Aelodau, yn enwedig yn ystod y flwyddyn gyntaf ar ôl etholiad. Bydd y Comisiwn yn cyflwyno'r hyfforddiant hwn yn fewnol yn bennaf, gan fanteisio ar arbenigedd y staff presennol yn ogystal â chaffael darpariaeth allanol.
24. Mae'r tâl dibrisiant, sy'n codi o ganlyniad i benderfyniadau buddsoddi yn y gorffennol, yn parhau i gynyddu ac amcangyfrifir mai £3.254 miliwn fydd y swm yn 2011-12. Yn 2011-12 bydd angen gwario 10 y cant o Gyllideb gwasanaethau'r Cynulliad arno, ac mae hyn wedi cael cryn effaith a bu'n rhaid lleihau rhagor ar gyllidebau gwasanaethau.
25. Bydd y Comisiwn yn adolygu'i strategaeth buddsoddi cyfalaf yn ystod y 12 mis nesaf i sicrhau bod ei bolisi'n adlewyrchu fforddiadwyedd a chostau gydol oes penderfyniadau buddsoddi yn y dyfodol. Er enghraifft, pe bai'r Comisiwn yn adlewyrchu'r toriadau o 5 y cant mewn termau real yn y tâl dibrisiant, byddai angen gostyngiad o £0.5 miliwn yn ei sylfaen asedau.
26. Dangosir costau'r etholiad ar wahân i gynnwys yr hyn y bydd y Comisiwn yn ei wario'n uniongyrchol ar yr etholiad. Mae'n cynnwys costau untro gan gynnwys newidiadau TGCh, gwaith hanfodol ynswyddfeydd yr Aelodau yn Nhŷ Hywel, newidiadau mewn defnyddiau cyhoeddi i adlewyrchu'r Cynulliad newydd a'r agoriad Brenhinol. Os bydd unrhyw danwario, caiff y swm ei ddychwelyd drwy gyfrwng y gyllideb atodol. Bydd unrhyw newidiadau y bydd

angen eu gwneud oherwydd penderfyniadau'r Bwrdd Rheoli hefyd yn cael eu trin drwy gyfrwng y gyllideb atodol. Drwy ychwanegu costau untro'r etholiad yn 2011-12, mae modd egluro'r gwahaniaeth rhwng y ffigurau a gafodd eu cyllidebu ar gyfer Gwasanaethau'r Comisiwn fel y gwelir yn Nhablau 1 a 2.

27. Mae Tabl 3 ar dudalen 12 yn rhoi crynodeb o'r newidiadau a ddisgrifir uchod.

TABL 3 – Gwasanaethau'r Cynulliad - Dadansoddi symudiadau rhwng Cyllideb 2010-11 a Chyllideb 2011-12

	2010-11		Cynnydd		Gostyngiad		2011-12	
	£000		£000		£000		£000	
<i>Gwariant refeniw</i>								
Cyflogau staff gan gynnwys secondiad mewnol	14,726		694		(1,389)		14,031	
Costau adnoddau dynol gan gynnwys recriwtio a chyfarpar teychyd a diogelwch	151		-		(65)		86	
Hyfforddiant corfforaethol a chostau hyfforddi a datblygu staff / Aelodau	250		83		(38)		295	
Costau teithio a chynhaliaeth staff	208		-		(76)		132	
Costau TGCh gan gynnwys y wefan, darlledu a chostau thrwyddedu a chynnal a chadw	4,258		351		(1,090)		3,519	
Costau adeiladau a chyfleusterau gan gynnwys ardrethi, trydan, arlwygo, glanhau a chynnal a chadw*	7,181		249		(643)		6,787	
Costau cyfathrebu ac ymwneud â'r cyhoedd, gan gynnwys gwasanaethau ymwelwyr, allgymorth a digwyddiadau cenedlaethol	896		-		(497)		399	
Costau gweinyddol eraill*	1,456		175		(410)		1,221	
Dibrisiant	2,822		432		-		3,254	
Cronfa wrth gefn	334		166		-		500	
Cronfa ad-drefnu	-		593		-		593	
Gwariant Refeniw Crynswth	32,282		2,743		(4,208)		30,817	

	2010-11	Cynnydd	Gostyngiad	2011-12
<i><u>Incwm Refeniw</u></i>				
Nwyddau a werthwyd yn Siop y Cynulliad	(40)	-	-	(40)
Incwm rhent adeiladau	(90)	-	-	(90)
Incwm Amrywiol	(80)	(50)	-	(130)
Incwm Refeniw Crynswth	(210)	(50)	-	(260)
GWARIANT REFENIW NET	32,072	2,693	(4,208)	30,557
Gwariant cyfalaf – creu asedau sefydlog	775	341		1,116
GWARIANT CYFALAF NET	775	341	0	1,116
Y GOFYNIAD ADNODDAU	32,847	3,034	(4,208)	31,673
Costau'r etholiad – gwariant refeniw	-	655		655
CYFANSWM Y GOFYNIAD ADNODDAU	32,847	3,689	(4,208)	32,328

*Ewch i Atodiad D i weld y manylion

Rhan 2 Cyllideb Aelodau'r Cynulliad

Cwmpas cyllideb newydd

28. Bydd y Bwrdd Taliadau a sefydlwyd yn ddiweddar yn gyfrifol am sicrhau bod Aelodau'r Cynulliad yn cael eu talu'n deg ac yn briodol am eu gwaith, sef cynrychioli pobl Cymru, dwyn Llywodraeth Cymru i gyfrif a deddfu ar gyfer Cymru. Bydd Aelodau'r Cynulliad yn cael cyflogau a lwfansau i dalu am eu treuliau yn y Cynulliad, am redeg eu swyddfeydd etholaethol ac am gyflogi staff i'w cynorthwyo â'u gwaith fel Aelodau'r Cynulliad. Mae lwfansau a chyflogau Aelodau'r Cynulliad wedi'u gosod allan yn y 'Penderfyniad' sydd i'w weld yn www.cynulliadcymru.org.
29. Bydd cwmpas cyllideb newydd i dalu'r costau hyn ac i wahaniaethu rhwng yr adnoddau ar gyfer penderfyniadau'r Bwrdd Taliadau am gyflogau a lwfansau Aelodau'r Cynulliad a'r adnoddau ar gyfer gwasanaethau i'r Cynulliad cyfan.
30. Yn unol â'r strategaeth a nodwyd ar ddechrau'r gyllideb hon, mae'r gyllideb hon yn adlewyrchu'n llawn y gostyngiadau a ragwelir ym mloc Cymru mewn termau real o'r naill flwyddyn i'r llall. Mae cyllideb yr Aelodau ar gyfer 2011-12 yn adlewyrchu gostyngiad o 4 y cant mewn termau real o'i chymharu â chyllideb gyfatebol 2010-11, ond mae hefyd yn cynnwys swm arall ar gyfer y costau etholiad sydd wedi'u cynnwys yn y Penderfyniad (gweler yr adran 'Gwariant ar yr Etholiadol' isod). Gan fod y gyllideb ddrafft hon yn cael ei gosod cyn ceir rhai o benderfyniadau'r Bwrdd Taliadau, nid yw'r Comisiwn yn gwybod beth fydd penderfyniad y Bwrdd mewn perthynas â chyflogau a lwfansau Aelodau'r Cynulliad yn 2011-12.
31. Mae cyllideb Aelodau'r Cynulliad i'w gweld yn Nhabl 4. Caiff y blynyddoedd nesaf eu haddasu yn ystod o broses o baratoi cyllideb 2012-13 ar ôl ystyried penderfyniadau'r Bwrdd.

Tabl 4 – Y gyllideb ddangosol

£000

	2010-11	2011-12	2012-13	2013-14	2014-15
Aelodau'r Cynulliad	13,380	13,034*	13,041	13,126	13,130
% y toriadau yn y gyllideb mewn termau real		4.4%	2.2%	1.9%	2.5%
Yn cyfateb i ostyngiad o		600	293	254	337
Costau untro'r etholiad		3,460			
Cyfanswm					
Cyllideb DEL	13,380	16,494	13,041	13,126	13,130
Cyllideb AME	500	500	500	500	500

* Roedd cyllideb 2010-11, mewn cymhariaeth, yn amcangyfrif swm o £13.923m ar gyfer 2011-12.

32. Ni all y Comisiwn ddweud ar hyn o bryd a fydd y swm a nodir yn y tabl uchod ar gyfer Aelodau'r Cynulliad yn ariannu penderfyniadau'r Bwrdd Taliadau'n llawn. Os bydd angen swm gwahanol o gyllid ar gyfer 2011-12, gallai'r Cynulliad ddefnyddio cyllideb atodol i addasu'r swm. Mae'r prif feysydd gwariant sy'n berthnasol i'r gyllideb wedi'u rhestru isod:

- Cyflogau Aelodau'r Cynulliad a Staff Cymorth;
- Costau Aelodau'r Cynulliad sy'n teithio yn eu ceir eu hunain;
- Costau teithio a chynhaliath Aelodau'r Cynulliad a Staff Cymorth;
- Lwfans Costau Swyddfa Aelodau'r Cynulliad;
- Lwfans Costau Ychwanegol Aelodau'r Cynulliad;
- Cymorth i Grwpiau;
- Costau untro'r etholiad (gweler isod).

Gwariant ar yr etholiad

33. Mae'n anorfod y bydd y Cynulliad yn gwario mwy yn ystod blwyddyn etholiad gan fod costau ynghlwm wrth y ffaith bod Aelodau'n penderfynu peidio â sefyll eto neu'n methu cael eu hailethol. Amcangyfrifir mai £3.460 miliwn fydd cyfanswm y costau untro hyn ar gyfer 2011-12.
34. Gan mai dim ond amcangyfrif cyfanswm cost yr etholiad sy'n bosibl, mae ansicrwydd ynglyn â'r gofyniad ariannol. Bydd gwir gost yr etholiad yn dibynnu ar amgylchiadau'r Aelodau newydd a'r Aelodau a fyddyn gadael eu swyddi ac ar y newidiadau yn aelodaeth y Cynulliad. Os bydd yr amcangyfrif yn fwy na'r gwir wariant, gall y Comisiwn geisio dychwelyd y swm dros ben i floc Cymru drwy gyfrwng y gyllideb atodol. Os bydd yr amcangyfrif yn llai na'r gwir wariant, bydd y Comisiwn yn ystyried a oes angen gofyn am gyllid atodol. Mae'n annhebygol, fodd bynnag, y bydd y gost yn fwy na'r amcangyfrif o £3.460 miliwn.
35. Dyma'r costau sydd wedi'u nodi ar gyfer yr etholiad.
- **Grant Cyfarpar Swyddfa Aelodau Newydd** – grant o hyd at £5,000 i bob Aelod newydd, sy'n ychwanegol at y lwfans costau swyddfa;
 - **Gwariant Ychwanegol Aelodau Newydd** – bydd gwariant ychwanegol mewn perthynas ag Aelodau newydd yn ystod blwyddyn gyntaf y Pedwerydd Cynulliad;
 - **Grant Ymaddasu** – grant sy'n daladwy i Aelodau sy'n penderfynu peidio â sefyll yn yr etholiad neu sy'n colli'u sedd yn yr etholiad. Amcangyfrifir mai'r gost, ar gyfartaledd, fydd £45,000;
 - **Lwfans Dirwyn i Ben** - lwfans sy'n daladwy i Aelodau sy'n penderfynu peidio â sefyll yn yr etholiad neu sy'n colli'u sedd yn yr etholiad i ganiatáu iddynt ddirwyn eu gwaith i ben yn drefnus. Amcangyfrifir mai'r gost, ar gyfartaledd, fydd £51,000;
 - **Tâl dileu swydd** – o dan amodau cyflogaeth staff cymorth, pan fydd Aelodau'n penderfynu peidio â sefyll yn yr etholiad neu'n colli'i sedd yn yr etholiad, mae gan eu staff cymorth hawl i daliadau dileu swydd pan ddaw eu swyddi i ben. Eifen statudol y taliadau hyn yw £11,000 yr Aelod, ar gyfartaledd.

Atodiad 1 - Cyllideb Aelodau'r Cynulliad 2011-12

Dadansoddiad yn ôl natur y gwariant a'r incwm

	£000	£000
	2011-12 Cyllideb	2010-11 Cyllideb
<u>Gwariant refeniw</u>		
Costau'n gysylltiedig â chyflogau'r Aelodau		5,406
Costau'n gysylltiedig â chyflogau staff cymorth		6,222
Llogi ceir gan ACau		50
Costau'r Aelodau sy'n teithio yn eu ceir eu hunain		160
Costau Teithio a Chynhaliaeth yr Aelodau yn y DU		81
Costau Teithio a Chynhaliaeth yr Aelodau dramor		61
Costau teithio teuluoedd yr Aelodau		9
Costau Teithio a Chynhaliaeth staff cymorth		24
Lwfans Costau Swyddfa'r Aelodau		850
Lwfans Costau Ychwanegol yr Aelodau		484
Teithio a Chynhaliaeth y Llywydd a'r Dirprwy Lywydd		6
Treuliau Comisiynwyr y Cynulliad		1
Comisiynydd Safonau (cyllideb 2010-11 yn unig)	-	26
GWARIANT REFENIW NET	13,034⁴	13,380
Gwariant Cyfalaf	-	-
GWARIANT CYFALAF NET	-	-
Costau'r etholiad	3,460	-
Cyfanswm y gofyniad adnoddau	16,494	13,380
Gwariant a Reolir yn Flynyddol (AME)		
Darpariaeth Pensiwn Aelodau'r Cynulliad	500	500

Y Bwrdd Taliadau i gadarnhau

⁴ Yn adlewyrchu toriadau o 4.4 y cant mewn termau real

Atodiad A – Cyllideb 2010-11 wedi'i hailddatgan

Mae cyllideb 2011-12 yn cynnwys cyfarwyddyd Trysorlys ei Mawrhydi i ddileu cost y tâl cyfalaf ac yn adlewyrchu'r ffaith bod y ddarpariaeth ar gyfer pensiwn Aelodau'r Cynulliad wedi'i symud o'r gyllideb Adnoddau i'r Gwariant a Reolir yn Flynyddol (AME).

Mae dadansoddiad o ffigurau 2010-11 isod at ddibenion cymharu.

Cyllideb 2010-11 wedi'i hailddatgan

Derbyniwyd y cynnig cyllidebol atodol 2010-11 gan y Cyfarfod Llawn ar 13 Gorffennaf 2010. Mae'r gyllideb atodol hon yn cyflwyno newidiadau o ganlyniad i brosiect Alinio Trysorlys Ei Mawrhydi. Un o brif ganlyniadau'r prosiect hwn yw adolygu trefniadau cyllido adnoddau nad ydynt yn arian parod. Caiff y newidiadau eu cyflwyno fesul cam a bydd yr effeithiau cyntaf i'w gweld yn ystod blwyddyn ariannol 2010-11.

Disgrifiad	Cyllideb 2010-11 a gymeradwywyd (£000)	Newidiadau 13 Gorffennaf 2010 (£000)	Cyllideb Atodol 2010-11 (£000)
Cyllideb Atodol Net (DEL)	48,973	(2,746)	46,227
Gwariant a Reolir yn Flynyddol (AME)	-	500	500
Cyfanswm	<u>48,973</u>	<u>(2,246)</u>	<u>46,727</u>
sy'n cynnwys:			
Adnoddau cronus	(210)	-	(210)
Gofyniad arian net	43,405	-	43,405

Y prif newidiadau yng nghyllidebau 2010-11 yw nad oes angen cost y tâl cyfalaf bellach a chaiff ei ddileu'n gyfan gwbl o gyllidebau; ac mae'r cyllidebau nad ydynt yn arian parod yn symud o'r Terfyn Gwariant Adrannol (DEL) i'r Gwariant a Reolir yn Flynyddol (AME).

Caiff y newidiadau eu hadlewyrchu uchod gyda'r £2.246 miliwn yn ymwneud â dileu cost cyfalaf o gyllidebau a'r penderfyniad i drin y £0.500 miliwn ar gyfer pensiynau fel Gwariant a Reolir yn Flynyddol yn hytrach na fel rhan o'r Gyllideb Adnoddau neu'r Terfyn Gwariant Adrannol.

Er mwyn cymharu cyllidebau 2010-11 a 2011-12 ymhellach, mae'r tabl a ganlyn yn dangos sut y byddai cyllideb 2010-11 yn cael ei chyflwyno o dan y cmpasau gwahanol ar gyfer gwasanaethau Aelodau'r Cynulliad a'r Cynulliad yn gyffredinol.

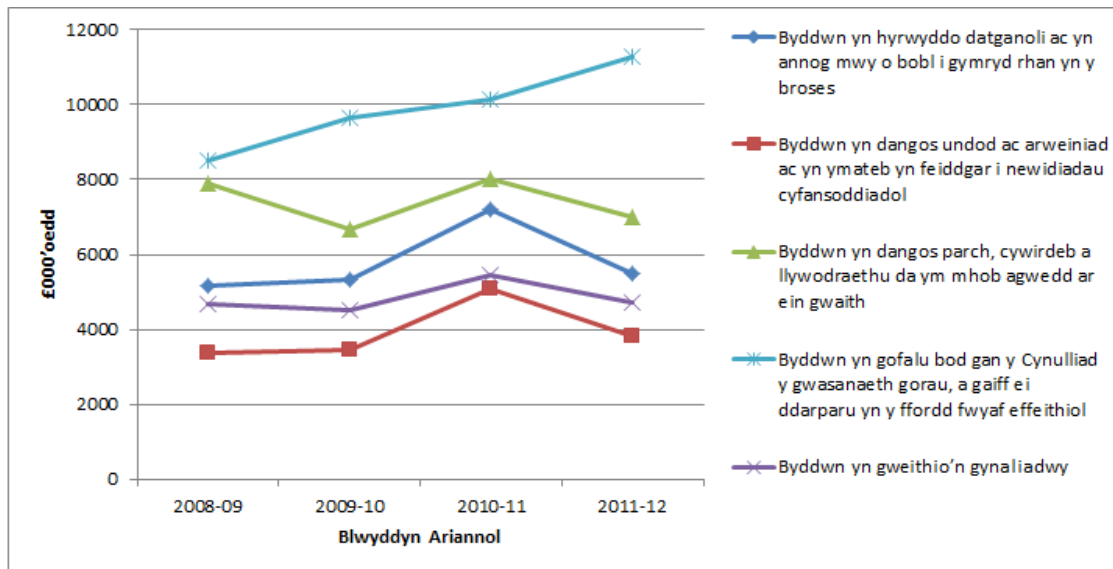
Disgrifiad	Cyllideb 2010-11 a gymeradwywyd (£000)	Newidiadau 13 Gorffennaf 2010 (£000)	Cyllideb Atodol 2010-11 (£000)
Cyllideb Adnoddau Net gwasanaethau'r Cynulliad (DEL)	35,093	(2,246)	32,847
Cyllideb Aelodau'r Cynulliad	13,880	(500)	13,380
Gwariant a Reolir yn Flynyddol (AME)	-	500	500
Cyfanswm	<u>48,973</u>	<u>(2,246)</u>	<u>46,727</u>
sy'n cynnwys:			
Adnoddau cronrus	(210)	-	(210)
Gofyniad arian parod net	43,405	-	43,405

Atodiad B – Y Gyllideb yn ôl gwasanaeth/swyddogaeth a nodau strategol Comisiwn y Cynulliad

Comisiwn y Cynulliad: Alinio Cyllideb 2011-12 yn ôl gwasanaethau a nodau strategol						
	Hyrwyddo datganoli ac ennyn diddordeb y cyhoedd	Dangos undod, arweinyddiaeth ac ymateb yn feiddgar i newidiadau cyfansoddiadol	Dangos parch, cywirdeb a llywodraethu da ym mhob agwedd ar ein gwaith	Gweithio'n gynaliadwy	Gofalu bod gan y Cynulliad y gwasanaeth gorau, ac y caiff ei ddarparu yn y modd mwyaf effeithiol	£000 Cyllideb
<u>Gwasanaeth/swyddogaeth</u>						
Yr Uned Gorrforaethol a'r Bwrdd Newid	362	199	920	341	1,378	3,200
Y Gwasanaethau Cyfreithiol	100	200	100	67	200	667
Cyfarwyddiaeth Busnes y Cynulliad	1,181	1,409	665	465	2,540	6,260
Cyfarwyddiaeth Gweithrediadau'r Cynulliad	3,109	1,257	4,583	3,091	5,814	17,854
Dibrisiant	650	651	651	651	651	3,254
Cronfa wrth gefn	100	100	100	100	100	500
Y Gronfa Ad-drefnu					593	593
Cyfanswm	5,502	3,816	7,019	4,715	11,276	32,328
Gwasanaethau'r Comisiwn						16,494
Cyflogau a Iwfansau Aelodau, cyflogau swydd-ddeiliaid, cyflogau staff cymorth yr Aelodau						48,822
Cyfanswm Cyllideb y Comisiwn						500
Gwariant a Reolir yn Flynyddol (Darpariaeth Cynllun Pensiwn yr Aelodau)						

Atodiad B – parhad

Gwariant ar y nodau strategol rhwng 2008-09 a 2011-12



Atodiad C - Cysoni'r gofyniad adnoddau net â'r gofyniad arian parod net gan Gronfa Gyfunol Cymru

£000

	2011-12	2012-13	2013-14
Gofyniad refeniw net yr Aelodau	16,494	13,041	13,126
Gofyniad Refeniw Net y Comisiwn ¹	31,212	30,938	31,145
Gofyniad Cyfalaf Net	1,116	750	750
Darpariaeth Pensiwn Aelodau'r Cynulliad	500	500	500
<i>Addasiadau:</i>			
Dibrisiant	(3,254)	(3,300)	(3,300)
Amhariad	-	-	-
Symudiadau mewn darpariaethau	(500)	(500)	(500)
Elw/colled ar ôl gwerthu asedau	-	-	-
Symudiadau mewn stociau	-	-	-
Symudiadau mewn dyledwyr a chredydwyr	1,150	-	-
Darpariaethau	-	-	-
Arall	-	-	-
Gofyniad arian parod net gan Gronfa Gyfunol Cymru	46,718	41,429	41,721

¹ Yn rhagdybio Incwm Cronnus o £0.260 miliwn o flwyddyn i flwyddyn

Atodiad D – Cyllideb gwasanaethau'r Cynulliad - rhagor o fanylion

Dadansoddiad o'r 'Costau gweinyddol eraill' a'r 'Costau adeiladau a chyfleusterau'

Costau gweinyddol eraill £000	2011-12 Cyllideb	2010-11 Cyllideb
Postio a chludo	60	65
Archwilio allanol	70	42
Archwilio mewnol	25	15
Offer swyddfa	23	41
Gwisgoedd a dillad	19	21
Lletygarwch	43	58
Yswiriant	85	80
Gwasanaethau Cyfrifyddu a Gwasanaethau Ariannol	3	-
Costau cyfreithiol	12	26
Gwasanaethau dwyieithog	143	288
Rheoli'r gyflogres	58	48
Cyhoeddiadau	103	117
Gwariant amrywiol	8	20
Gwasanaethau gwybodaeth - electronig	142	142
Llogi lleoliadau	5	17
Cynghorwyr arbenigol	25	55
Costau rhyngseneddol	50	59
Costau bancio	2	3
Offer swyddfa'r Aelodau	86	126
Cerbyd y Llywydd	22	22
Ymgynghori	45	94

Trwyddedau Arolwg Ordnans	6	12
Treuliau Brwsel	13	13
Tanysgrifiadau corfforaethol	4	4
Mentrau corfforaethol	1	18
Cynghorwyr annibynnol	25	25
Adroddiadau allanol	30	35
Cydraddoldebau a mynediad	5	10
Gweinyddu pensiynau	12	-
Cyfarpar diogelwch	10	-
Mesurau argraffu	10	-
Newidiadau i wella cynaliadwyedd	5	-
Archwilio cefndir	20	
Bwrdd Taliadau	25	
Y Comisiynydd Safonau	26	
	1,221	1,456

Costau adeiladau £000	2011-12 Cyllideb	2010-11 Cyllideb
Rhentu swyddfeydd	2,291	2,150
Ardrethi	1,271	1,245
Cynnal a chadw	870	950
Dodrefn a ffitiadau	50	102
Tanwydd	15	15
Nwy	81	80
Trydan	408	400
Dŵr	22	22
Glanhau, golchi, gwaredu gwastraff	290	305
Diogelu adeiladau	410	615
Nwyddau traul	39	40
Arlwyo	337	390
Rhentu peiriannau llungopïo	150	160
Glanhau ffenestri	41	55
Gwaith gwaredu	-	2
Parcio ceir	140	75
Meithrinfa	-	103
Gwaith a phrosiectau	350	450
Ysbwriel	20	12
Faniau	2	10
	6,787	7,181