

# **Ymateb Ysgrifenedig Llywodraeth Cymru i adroddiad y Pwyllgor Cydraddoldeb a Chyfiawnder Cymdeithasol – Gweithredu, nid geiriau: creu Cymru wrth-hiliol erbyn 2030**

**EBRILL 2024**

---

Hoffwn ddiolch i aelodau'r Pwyllgor Cydraddoldeb a Chyfiawnder Cymdeithasol am eu hadroddiad, 'Gweithredu, nid geiriau: creu Cymru wrth-hiliol erbyn 2030', y mae fy swyddogion a minnau wedi'i ystyried yn ofalus.

Mae Llywodraeth Cymru yn ymrwymedig i greu Cymru wrth-hiliol erbyn 2030. Dengys [Cynllun Gweithredu Cymru Wrth-hiliol: adroddiad blynyddol 2022 i 2023](#) ei bod yn bosibl nad yw effaith y Cynllun Gweithredu mor amlwg eto ym mhrofiad bywyd cymunedau Du, Asiaidd ac Ethnig Leiafrifol ag y byddem yn dymuno, ond bod sylfeini strwythurol sylweddol wedi'u gosod ar gyfer newid hirdymor a bod cynnydd pendant wedi'i wneud.

Mae fersiwn wedi'i diweddarau o'r Cynllun Gweithredu wrthi'n cael ei llunio a bydd yn cwmpasu'r cyfnod rhwng 2024 a 2026. Bydd yn mireinio'r nodau a'r camau gweithredu presennol er mwyn atgyfnerthu'r broses o roi'r cynllun ar waith a mesur cynnydd.

Rwy'n ymrwymedig i fynd i'r afael â hiliaeth systemig a diwylliannol o bob math fel blaenoriaeth, ac felly hefyd Lywodraeth Cymru. Byddwn yn parhau i ddefnyddio pob ysgogiad sydd ar gael inni ac yn chwarae rôl arweiniol o ran dileu hiliaeth yng Nghymru.

Rwyf wedi nodi fy ymateb i argymhellion y Pwyllgor isod.

## **Argymhelliad 1.**

**Dylai Llywodraeth Cymru barhau i gyflawni rôl arweiniol ganolog drwy flaenoriaethu camau gweithredu sy'n dangos ei hymrwymiad i Gymru wrth-hiliol.**

### **Dylai'r rhain gynnwys**

- **dwysáu ei hymdrechion i wneud ei gweithlu'n fwy amrywiol erbyn blwyddyn ariannol 2025-26 a rhannu arferion gorau mewn perthynas â pholisïau gwrth-hiliol ar gyfer recriwtio, mentora a chadw gyda sefydliadau eraill**
- **gwella ei pherfformiad o ran lleihau'r bwlch cyflog ethnigrwydd yn 2024-25 a'i ddileu erbyn 2025-26**
- **sicrhau bod adnoddau'n cael eu defnyddio'n ddoeth drwy gyhoeddi dadansoddiad pendant o'r cyllid a'r adnoddau adnabyddadwy sydd ar**

## **gael i gefnogi'r Cynllun Gweithredu ar gyfer 2023-24, 2024-25 a phob blwyddyn ariannol sy'n weddill am gyfnod y cynllun**

**Ymateb: Mae Llywodraeth Cymru yn derbyn yr argymhelliad mewn egwyddor.**

Mae Llywodraeth Cymru yn ymrwymedig i ddangos rôl arweiniol fel llywodraeth a chyflogwr. Mae gennym amcanion uchelgeisiol o ran recriwtio a dyrchafu er mwyn ein helpu i ddenu a chadw rhagor o bobl o gefndir ethnig leiafrifol, gan sicrhau bod ein gweithlu yn cynrychioli'r bobl a'r cymunedau a wasanaethir gennym yn well. Mae'r ymrwymiad yn y Cynllun Gweithredu i adolygu polisïau ac arferion Adnoddau Dynol o safbwynt gwrth-hiliaeth yn ganolog i hyn. Disgwylir i'r adolygiad ddod i ben yn ystod hydref 2024 ac mae'n debygol y bydd yn cyflwyno cyfres o argymhellion ar wella arferion recriwtio cynhwysol a meithrin diwylliant hollol wrth-hiliol yn y sefydliad lle mae cydweithwyr ethnig leiafrifol yn teimlo eu bod yn cael pob cymorth i ddatblygu a chamu ymlaen yn eu gyrfa. Byddwn yn parhau i rannu'r hyn rydym wedi'i ddysgu o ran arferion recriwtio, datblygu a chadw staff gwrth-hiliol â sefydliadau ledled Cymru a'r gwasanaeth sifil ehangach er mwyn llywio arferion gorau, gwella ein gwybodaeth a meithrin dealltwriaeth o wrth-hiliaeth ar draws sectorau a phroffesiynau.

Mae ein bwlch cyflog ethnigrwydd wedi lleihau ychydig rhwng 2022 a 2023, sy'n newid cadarnhaol, ond byddwn yn parhau i gymryd camau er mwyn sicrhau y gall cydweithwyr Du, Asiaidd ac Ethnig Leiafrifol ar bob lefel o'r sefydliad ddatblygu eu potensial llawn a chamu ymlaen yn eu gyrfa mewn ffordd sy'n addas iddyn nhw. Lanswyd ein rhaglen ddatblygu fewnol ddiwygiedig ar gyfer staff ethnig leiafrifol uchelgeisiol yn ddiweddar ac mae dileu rhwystrau diwylliannol ac ymarferol sy'n effeithio ar y gallu i recriwtio a dyrchafu staff ethnig leiafrifol yn un o flaenoriaethau allweddol Strategaeth Cydraddoldeb, Amrywiaeth a Chynhwysiant y Gweithlu o hyd.

Rydym yn canolbwyntio ar sicrhau y caiff adnoddau eu defnyddio yn briodol ym mhob rhan o Lywodraeth Cymru er mwyn cyflawni'r Cynllun Gweithredu. Fodd bynnag, byddai'n amhosibl darparu dadansoddiad pendant o'r holl adnoddau a ddefnyddir i gefnogi'r broses o roi'r Cynllun Gweithredu ar waith. Ac eithrio Tîm Gweithredu dynodedig y Cynllun Gweithredu, mae'r cynllun yn cwmpasu nifer mawr o feysydd polisi yn Llywodraeth Cymru. Er y gall y camau gweithredu a'r ymrwymadau yn y Cynllun Gweithredu fod yn agwedd bwysig ar gyflawni ar gyfer nifer o dimau, mae a wnelo eu rolau â llawer mwy na hynny. O ran cyllido sefydliadau allanol, unwaith eto, mae llawer o'r cyllid a ddyfernir ym mob rhan o Lywodraeth Cymru yn cefnogi nifer o feysydd blaenoriaeth ym mhob proses llunio polisi a darpariaeth, a ategir gan ein huchelgeisiau i greu Cymru wrth-hiliol, er nad yw pob un ohonynt wedi'u halinio'n benodol â'r gwaith o gyflawni'r Cynllun Gweithredu.

Rydym hefyd yn cyhoeddi gwybodaeth o sylwedd drwy gydol y flwyddyn ariannol yn y cyllidebau drafft, terfynol ac atodol a gyhoeddir gennym a byddwn yn parhau i adrodd ar y gwaith o fonitro a chyflawni canlyniadau ar gyfer ein holl bolisïau drwy'r adroddiad ar y Rhaglen Lywodraethu. At hynny,

drwy gydol y flwyddyn, byddwn yn cyhoeddi amrywiaeth o wybodaeth ar ein gwefan am y broses o fonitro meysydd polisi a'u canlyniadau.

**Goblygiadau Ariannol** – Dim (fodd bynnag, mae'r gyllideb sefydliadol sydd ar gael yn effeithio ar gyfleoedd i recriwtio).

## **Argymhelliad 2**

**Dylai Llywodraeth Cymru gynnal adolygiad cyflym o'r strwythurau a sefydlwyd i hwyluso cydweithredu a goruchwyllo'r broses o roi'r Cynllun Gweithredu ar waith.**

**Rhaid i'r adolygiad wneud y canlynol:**

- **archwilio a yw'r trefniadau presennol yn gwneud y mwyaf o'r potensial ar gyfer cydweithredu o ansawdd uchel a gweithredu'r Cynllun Gweithredu yn effeithiol a, lle bo'n bosibl, ceisio symleiddio'r strwythurau presennol.**
- **ystyried sut y gellir sicrhau mwy o gydraddoldeb o ran yr ymdeimlad o barch ac o ran tâl rhwng gweithwyr proffesiynol cyflogedig a'r rhai nad ydynt yn cyfrannu mewn rôl broffesiynol (h.y. cyfranwyr nad ydynt yn cael eu talu am eu hamser) wrth gydweithio yn y dyfodol**
- **mapio'r strwythurau llywodraethu newydd a'r rhai presennol fel y gellir eu cymharu mewn ffeithlun hawdd ei ddeall sy'n nodi mewn iaith glir rolau a chyfrifoldebau pawb sy'n ymwneud â'r broses weithredu a'r berthynas neu ryngweithio rhyngddynt**
- **egluro'r gwahaniaeth rhwng sefydliadau arweiniol a sefydliadau partner a sefydlu mecanweithiau sy'n sicrhau bod gan bob cam gweithredu arweinydd dynodedig ochr yn ochr â rhestr o bartneriaid a enwir**

## **Ymateb: Derbyn yn llawn**

Mae adolygiad o gontract cyfredol aelodau ein Grŵp Atebolrwydd Allanol wrthi'n cael ei gynllunio ar hyn o bryd er mwyn ystyried cyfranogiad a chyfraniadau aelodau'r Grŵp Atebolrwydd Allanol a'r gwerth y maent yn ei ddwyn i'r broses o roi'r Cynllun Gweithredu ar waith.

Bydd yr adolygiad yn gwneud y canlynol:

1. Sicrhau bod Cydweithredu a'r broses o roi'r Cynllun Gweithredu ar waith mor Effeithiol â Phosibl: Bydd yr adolygiad yn archwilio'r trefniadau presennol yn drylwyr er mwyn sicrhau y gwneir y mwyaf o'r potensial ar gyfer cydweithredu o ansawdd uchel a rhoi'r Cynllun Gweithredu ar waith yn effeithiol. Lle y bo'n bosibl, bydd yr adolygiad yn ceisio symleiddio'r strwythurau hyn er mwyn gwella effeithlonrwydd

- ac effeithiolrwydd. Bydd hyn yn cynnwys ystyried aelodau'r Grŵp Atebolrwydd Allanol presennol a'i is-grwpiau.
2. Sicrhau Mwy o Gydraddoldeb o ran yr Ymdeimlad o Barch ac o ran Tâl: Bydd yr adolygiad yn asesu sut i sicrhau mwy o gydraddoldeb o ran yr ymdeimlad o barch ac o ran tâl rhwng gweithwyr proffesiynol cyflogedig a chyfranwyr di-dâl. Bydd ymdrechion cydweithredol yn y dyfodol yn cynnwys mecanweithiau i fesur unrhyw wahaniaethau o ran cydnabyddiaeth a thâl a mynd i'r afael â nhw.
  3. Mapio Strwythurau Llywodraethu: Mae ffeithlun hawdd ei ddeall wedi'i lunio er mwyn mapio strwythurau llywodraethu arfaethedig a phresennol. Bydd y ffeithlun hwn yn nodi'n glir rolau a chyfrifoldebau pob rhanddeiliad sydd ynghlwm wrth roi'r Cynllun Gweithredu ar waith, yn ogystal â'r cydberthnasau a'r rhyngweithiadau rhyngddynt.
  4. Gwahaniaethu rhwng Sefydliadau Arweiniol a Sefydliadau Partner: Bydd yr adolygiad yn rhoi eglurder ynglŷn â'r gwahaniaeth rhwng sefydliadau arweiniol a sefydliadau partner. Bydd yn sefydlu mecanweithiau clir er mwyn sicrhau bod gan bob cam gweithredu yn y Cynllun Gweithredu sefydliad arweiniol dynodedig, ynghyd â rhestr o sefydliadau partner cymorth a enwir. Bydd hyn yn helpu i symleiddio atebolrwydd a hwyluso cydweithredu effeithiol.

Gweler Atodiad 1 am ffeithlun sy'n dangos map o strwythurau llywodraethu, rolau a chyfrifoldebau presennol y Cynllun Gweithredu.

Gweler Atodiad 2 am ffeithlun sy'n dangos map o strwythurau llywodraethu, rolau a chyfrifoldebau arfaethedig y Cynllun Gweithredu.

**Goblygiadau Ariannol:** Dim, ac eithrio adnoddau staff.

### **Argymhelliad 3.**

**Dylai Llywodraeth Cymru ystyried defnyddio arbenigedd sefydliad allanol i archwilio Cynlluniau Cydraddoldeb Strategol pob corff cyhoeddus.**

**Nodi gwelliannau fel rhan o'r broses o osod Cynlluniau newydd ym mis Ebrill 2024.**

### **Ymateb: Gwrthod**

Mae'r argymhelliad hwn y tu hwnt i gylch gwaith Llywodraeth Cymru. Y Comisiwn Cydraddoldeb a Hawliau Dynol yw'r rheoleiddiwr ar gyfer y materion hyn yng Nghymru. Mae'r Comisiwn yn nodi canllawiau cyffredinol ar lunio cynnwys Cynlluniau Cydraddoldeb Strategol a chynnwys disgwyledig y cynlluniau hynny ar gyfer cyrff cyhoeddus a chyrrff eraill a gwmpesir gan ddeddfwriaeth cydraddoldeb a hawliau dynol.

Mae gan Lywodraeth Cymru rôl arweiniol bwysig i'w chwarae a bydd yn parhau i gydweithio â chyrrff cyhoeddus yng Nghymru er mwyn rhannu

enghreiffiau o arferion gorau a llywio gwaith integredig a chydgysylltiedig ar fynd i'r afael ag anghydraddoldeb a hyrwyddo hawliau dynol

**Goblygiadau Ariannol:** Dim.

**Argymhelliad 4.**

**Dylai Llywodraeth Cymru greu siop un stop benodol ar gyfer Cynllun Gweithredu Cymru Wrth-hiliol ar ei gwefan. Dylid lansio hyn gyda chefnogaeth ymgyrch gyfathrebu i godi ymwybyddiaeth ymhlith sefydliadau eraill a'r cyhoedd.**

**Dylai'r ficrowefan gynnwys y canlynol:**

- **yr holl ddeunyddiau perthnasol gan gynnwys digwyddiadau a bwletinâu i randdeiliaid, cofnodion cyfarfodydd a dolenni i ymchwil a chyhoeddiadau gan yr Uned Tystiolaeth Gwahaniaethau ar Sail Hil**
- **dangosfwrdd yn crynhoi cynnydd tuag at gerrig milltir allweddol**
- **gofod rhyngweithiol neu fforwm ar-lein i hwyluso deialog a chydweithio**

**Ymateb: Derbyn yn rhannol**

Yn ddiweddar creodd y tîm cyfathrebu [gasgliad newydd y Cynllun Gweithredu](#) ar Llyw.Cymru sy'n gweithredu fel microwefan, gan ddwyn ynghyd yr holl ddogfennau cyhoeddedig sy'n ymwneud â'r rhaglen gan gynnwys fersiynau gwahanol o'r Cynllun Gweithredu, gweithgarwch ymgysylltu â rhanddeiliaid a'r wybodaeth ddiweddaraf am gynnydd. Hefyd, mae gan y casgliad hwn y swyddogaeth i letya bwletinâu rhanddeiliaid a hyrwyddo digwyddiadau

Mae'r tîm cyfathrebu yn ystyried y posibilrwydd o greu 'tudalen sefydliadau' a fydd yn dwyn ynghyd gyhoeddiadau gweithgor ac a fyddai'n galluogi Llywodraeth Cymru i gyhoeddi cofnodion cyfarfodydd rhanddeiliaid. Byddai'n dilyn fformat tebyg i [Ford Gron Urddas Mislif](#). Mae'r tîm hefyd yn awyddus i lunio tudalen olrhain er mwyn nodi cynnydd yn erbyn cerrig milltir allweddol. Gallai fod yn debyg i'r broses olrhain cynnydd a sefydlwyd ar gyfer [Cynllun Gweithredu LHDT+](#). Caiff y tudalennau casgliadau a chysylltiadau eu lansio ochr yn ochr â'r fersiwn wedi'i diweddarau o'r Cynllun Gweithredu yn ddiweddarach yr haf hwn. Rydym yn gweithio gyda rhanddeiliaid i weld sut y gallwn hyrwyddo'r Cynllun Gweithredu drwy sianeli mwy uniongyrchol sy'n fwy tebygol o gael eu defnyddio gan gymunedau Du, Asiaidd ac Ethnig Leiafrifol yn ogystal ag edrych ar ddeunyddiau y gellir eu defnyddio mewn digwyddiadau hyfforddi a digwyddiadau cyhoeddus. Rydym hefyd yn gweithio gyda rhanddeiliaid i hyrwyddo eu digwyddiadau a'u cyhoeddiadau ar y cyfryngau cymdeithasol yn well, yn ogystal â chreu casgliad o astudiaethau achos a ariennir gan y Cynllun Gweithredu sy'n debygol o ddenu sylw'r cyfryngau, gan godi ymwybyddiaeth o'r rhaglen ymhellach ymhlith aelodau o'r cyhoedd.

Mae'r Uned Tystiolaeth Gwahaniaethau ar sail Hil yn gweithio gyda swyddogion Gwybodaeth a Dadansoddi a pholisi er mwyn blaenoriaethu'r gwaith o wella ansawdd ac argaeledd data. Bydd yr uned yn gweithio'n agos gyda thîm Gweithredu a thîm cyfathrebu'r Cynllun Gweithredu er mwyn sicrhau bod dolenni i'r holl ymchwil a chyhoeddiadau perthnasol wedi'u cynnwys.

At hynny, mae'r Is-adran Diwylliant yn awyddus i ddatblygu plattform dysgu digidol i letya adnoddau dysgu a hyfforddiant gwrth-hiliaeth ar gyfer y sector diwylliant, y sector treftadaeth a'r sector chwaraeon. Nod y plattform yw darparu gweithwyr proffesiynol yn y sectorau i ymgymryd â datblygiad proffesiynol parhaus ac ymgorffori gwrth-hiliaeth yn eu prosesau ar gyfer cynllunio a darparu gwasanaethau.

**Goblygiadau Ariannol – Dim.**

**Argymhelliad 5.**

**Rhaid i Lywodraeth Cymru wella ansawdd ac argaeledd data i gefnogi'r cynllun a chyhoeddi fframwaith monitro a gwerthuso terfynol fel blaenoriaeth.**

**Rhaid i'r fframwaith monitro fod ar gael i bob sefydliad sy'n ymwneud â chyflawni'r cynllun.**

**Ymateb: Derbyn yn llawn**

Mae'r Uned Tystiolaeth Gwahaniaethau ar sail Hil wedi datblygu fframwaith gwerthuso effeithiau ar gyfer Cynllun Gweithredu Cymru Wrth-hiliol gan ymgysylltu â'r Grŵp Atebolrwydd Allanol. Cyhoeddir crynodeb lefel uchel cyn mis Hydref 2024 fel rhan o'r broses o ddiweddarau'r cynllun, a ddilynir gan adroddiad technegol llawn. Fel rhan o'r gwaith o ddatblygu'r fframwaith gwerthuso effeithiau, mae'r Uned Tystiolaeth Gwahaniaethau ar sail Hil wedi llunio map o dystiolaeth ar draws meysydd polisi a ddefnyddir i boblogi'r fframwaith monitro a gyhoeddir fel dangosfwrdd. Mae hyn yn cynnwys dangosyddion meintiol sy'n ymwneud yn benodol â meysydd polisi, yn ogystal â mesurau sy'n gyffredin i bob maes, megis cyfansoddiad y gweithlu a chwynion. Mae'r map hwn hefyd yn tynnu sylw at y bylchau mewn data sy'n bodoli eisoes a byddwn yn gweithio'n agos gyda swyddogion polisi Llywodraeth Cymru a sefydliadau sydd ynghlwm wrth roi'r cynllun ar waith er mwyn helpu i wella prosesau casglu data. Felly, mae'r broses o ddatblygu fframwaith monitro llawn yn un barhaus.

**Goblygiadau Ariannol – Dim.**

**Argymhelliad 6.**

**Rydym yn argymhell y dylai Llywodraeth Cymru gydnabod bod methu â darparu gwasanaeth cyfieithu digonol i unigolion nad ydynt yn gwbl rugl yn y Gymraeg neu'r Saesneg mewn sefyllfa feddygol yn annerbyniol drwy ddwysáu ymdrechion i sicrhau na chaiff aelodau teulu eu defnyddio fel cyfieithwyr ar y pryd mewn lleoliadau meddygol.**

**Yn benodol, rhaid iddi sicrhau y caiff argymhellion o'n hadroddiad ac adroddiad HEAR 2 eu gweithredu fel mater o flaenoriaeth.**

### **Ymateb: Derbyn yn Llawn**

Mae Llywodraeth Cymru wedi bod yn gweithio'n agos gydag Iechyd Cyhoeddus Cymru mewn perthynas â rhoi canfyddiadau astudiaeth HEAR 2 ar waith.

Mae Gwasanaeth Cyfieithu Cymru (GCC) wedi datblygu modiwl E-ddysgu a fwriedir ar gyfer unrhyw un sy'n gweithio gyda chyfieithwyr ar y pryd neu gyfieithwyr. Nod yr hyfforddiant yw sicrhau bod swyddogion yn y sector cyhoeddus a chyfieithwyr ar y pryd/cyfieithwyr yn cydweithio'n fwy effeithlon. Mae'n cynnwys canllawiau ymarferol a ffocws penodol ar yr angen am gyfieithwyr ar y pryd a chyfieithwyr a'u pwysigrwydd; rôl cyfieithydd ar y pryd; penderfynu pa wasanaeth cyfieithu sydd ei angen; cyfieithiadau; gofyn am gyfieithydd ar y pryd; paratoi i weithio gyda chyfieithydd ar y pryd; gweithio gyda chyfieithydd ar y pryd; camau dilynol ar ôl apwyntiadau. Mae'r hyfforddiant hwn wedi cael ei rannu ag Arweinwyr Cydraddoldebau'r GIG yn y byrddau iechyd a rhwydweithiau ehangach.

Fel rhan o'r Fframwaith Integreiddio Mudwyr, mae deunyddiau hefyd yn cael eu datblygu (e.e. animeiddiad fideo) i hyrwyddo hawl unigolyn i ddefnyddio gwasanaethau cyfieithu a chyfieithu ar y pryd, gan fabwysyiadau dull gweithredu sy'n seiliedig ar hawliau.

Mae Strategaeth ddrafft Iechyd Meddwl a Llesiant Meddyliol hefyd yn cynnwys ffocws ar alluogi'r unigolyn i ddefnyddio gwasanaethau yn ei ddewis iaith. Mae'r strategaeth ddrafft yn seiliedig ar nifer o egwyddorion craidd, gan gynnwys: **Yn canolbwyntio ar yr unigolyn:** mae hyn yn golygu trin pobl fel unigolion ac fel partneriaid cyfartal yn eu gofal iechyd, bod yn ystyriol ac yn barchus o'u hanghenion unigol (gan gynnwys dewis iaith unigolyn), darparu unrhyw addasiadau rhesymol i ddiwallu anghenion a darparu gofal tosturiol.

Cyfeiriwyd at hyfforddiant GCC hefyd mewn canllawiau arfer dda sydd ar fin cael eu cyhoeddi (a ddatblygwyd gan Gwelliant Cymru) er mwyn gwella mynediad at ymyriadau seicolegol ac ansawdd yr ymyriadau hynny ar gyfer pobl o gymunedau Du, Asiaidd ac Ethnig Leiafrifol.

**Goblygiadau Ariannol –**  
Dim.

**Argymhelliad 7.**

## **Dylai Llywodraeth Cymru weithio gyda'r sector iechyd a gofal cymdeithasol i wneud y canlynol**

- **cynnig ffordd ddiogel, ddibynadwy a chyson o roi gwybod am ddigwyddiadau ac ymddygiad hiliol**
- **sicrhau bod hyfforddiant Gwyliwr Gweithredol yn cael ei gyflwyno ar gyfer y gweithlu iechyd a gofal cymdeithasol.**

### **Ymateb: Derbyn yn Llawn**

Bydd gwaith mewn partneriaeth gymdeithasol i atgyfnerthu'r systemau er mwyn meithrin hyder y gweithlu i roi gwybod am hiliaeth yn parhau, drwy sicrhau y gweithredir ar argymhellion archwiliad Diverse Cymru o Bolisiâu a Gweithdrefnau Gweithlu GIG Cymru. Bydd hyn yn adeiladu ar y gwaith a ddechreuwyd yn ystod 2023-24 drwy ddatblygu Fframwaith Codi Llais heb Ofn i GIG Cymru a'r fersiwn wedi'i diweddarau o'r Weithdrefn Parch a Datrys sy'n cydnabod yn benodol fod hiliaeth yn gofyn am lwybrau datrys penodol er mwyn sicrhau nad yw staff yn ofni y byddant yn dioddef niwed na gwahaniaethu pellach.

Os ymosodir ar aelodau o staff y GIG neu os byddant yn dioddef trais sy'n seiliedig ar hil, bydd yr **Ymateb Gorfodol i Drais mewn Gofal Iechyd** yn cael ei ysgogi a bydd yr aelod o staff yn cael ei gefnogi gan staff amlasiantaethol. Caiff yr Ymateb Gorfodol i Drais mewn Gofal Iechyd ei oruchwylio gan Grŵp Cydweithredol Gwrth-drais y GIG sy'n diweddarau'r Ymateb Gorfodol i Drais er mwyn sicrhau bod egwyddorion gwrth-hiliaeth yn cael eu hymgorffori. Rhoddir gwybod am yr holl achosion o drais ac ymddygiad ymosodol yn erbyn aelodau o staff y GIG drwy Datix Cymru.

Fel rhan o Gynllun Gweithredu Cymru Wrth-hiliol, bydd Llywodraeth Cymru yn gweithio gyda'r sector i ystyried y posibilrwydd o ddatblygu mecanwaith eirioli annibynnol ar gyfer pobl sy'n gweithio ym maes gofal cymdeithasol, a'r rhai sy'n cael gofal a chymorth, er mwyn gwneud cwynion am hiliaeth neu wahaniaethu.

Mae nifer o Fyrddau Iechyd ac Ymddiriedolaethau GIG Cymru wedi cyflwyno hyfforddiant gwyliwr gweithredol yn llwyddiannus i'w staff. Bydd swyddogion polisi yn gweithio gydag Arweinwyr Cydraddoldeb yn sefydliadau GIG Cymru er mwyn casglu gwersi a ddysgwyd a deall pa gapasiti ac adnoddau a all fod ar gael er mwyn sicrhau y gall mwy o staff ddeall egwyddorion bod yn wylwr gweithredol a'u rhoi ar waith. Nid yw hyfforddiant Gwyliwr Gweithredol yn cael ei ddarparu i'r gweithlu gofal cymdeithasol ar hyn o bryd. Fodd bynnag, mae Gofal Cymdeithasol Cymru yn gweithio i sicrhau bod yr holl addysg a hyfforddiant i'r gweithlu gofal cymdeithasol, gan gynnwys yr holl hyfforddiant cychwynnol a chyn cychwyn a'r holl ddarpariaeth datblygiad proffesiynol parhaus wedi'u hadolygu mewn perthynas â chynnwys gwrth-hiliol, gan gynnwys ymwybyddiaeth ddiwylliannol a hyfforddiant gwrth-hiliaeth.



Mae Gofal Cymdeithasol Cymru hefyd yn gweithio gyda Diverse Cymru i ddarparu hyfforddiant cymhwysedd diwylliannol i bawb sy'n gweithio ym maes gofal cymdeithasol. Mae'r cynllun cymhwysedd diwylliannol yn helpu gweithleoedd i 'ddechrau taith' i ystyried rhagfarnau diarwybod cyffredin, er mwyn sicrhau bod eu gwasanaethau a'u harferion cyflogaeth yn deg.

**Goblygiadau Ariannol – Dim.**

### **Argymhelliad 8**

**Dylai Llywodraeth Cymru godi ymwybyddiaeth o'r agenda Cymru wrth-hiliol drwy**

- **neilltuo diwrnod HMS yn y dyfodol i thema gwrth-hiliaeth yng nghydestun y cwricwlwm newydd.**
- **Gellid ei ddefnyddio hefyd fel cyfle i arddangos arferion gorau o bob rhan o Gymru, y DU ac yn rhyngwladol.**

**Ymateb: Derbyn mewn egwyddor**

Mae ein canllawiau ar ddefnyddio HMS yn nodi ein bod yn disgwyl i ysgolion ddefnyddio'r hyn sy'n cyfateb i bedwar diwrnod HMS i ymdrin â blaenoriaethau addysg cenedlaethol i weithredu'r Cwricwlwm i Gymru, diwygiadau i'r system anghenion dysgu ychwanegol, tegwch mewn addysg a Cymraeg 2050 a galluogi pob aelod o staff i ymgysylltu â dysgu a chydweithio proffesiynol. Dylai ysgolion ddefnyddio gweddill eu diwrnodau HMS i ymdrin â'r blaenoriaethau a nodir yn eu Cynlluniau Datblygu Ysgol unigol.

Mae Hyfforddiant Proffesiynol Amrywiaeth a Gwrth-hiliaeth (DARPL) yn helpu gweithwyr addysg proffesiynol i ddeall a datblygu arferion gwrth-hiliol ac arferion nad ydynt yn hiliol. Mae adnoddau, hyfforddiant a chanllawiau ar gael mewn un man drwy gampws rhithwir DARPL. Mae gwaith i wella'r storfa hon yn barhaus yn mynd rhagddo. Gall ysgolion ddefnyddio'r adnoddau hyn yn ystod diwrnodau HMS.

**Goblygiadau Ariannol – Dim.**

### **Argymhelliad 9**

**Rhaid i Lywodraeth Cymru sicrhau bod y canllawiau gwrth-fwlio diwygiedig yn pwysleisio ymagwedd o ddim goddefgarwch tuag at hiliaeth a difrio hiliol a chyflwyno cynigion a fyddai'n sicrhau mwy o gysondeb ar draws pob awdurdod lleol o ran trefniadau i ysgolion a lleoliadau addysg eraill gofnodi, monitro a rhoi gwybod am ddiwyddiadau hiliol. Dylai'r system newydd ar gyfer rhoi gwybod am ddiwyddiadau hiliol a'u monitro fod yn barod i'w lansio o fewn blwyddyn, erbyn diwedd mis Ebrill 2025 fan hwyraf.**

**Ymateb: Derbyn mewn egwyddor**

Byddwn yn atgyfnerthu ein canllawiau gwrth-fwlio statudol i ysgolion, sef 'Hawliau, parch, cydraddoldeb'. Gwneir hyn drwy ddiweddarau'r canllawiau presennol er mwyn rhoi cyngor i leoliadau addysg ar fynd i'r afael ag achosion o fwlio ac aflonyddu sy'n gysylltiedig â rhagfarn yn effeithiol ac ar sut i fonitro digwyddiadau, gan gynnwys digwyddiadau hiliol, a'r defnydd o ddata yn effeithiol.

Byddwn hefyd yn ystyried y mecanweithiau sydd eu hangen i lunio fformat cyson ar gyfer adrodd ar ddiwyddiadau ac aflonyddu hiliol mewn ysgolion a cholegau. Gwneir hyn drwy brosesau casglu data mwy cadarn, gan gynnwys gwybodaeth am y ffordd yr ymdriniwyd â digwyddiadau, y camau a gymerwyd ac a gafodd yr achos ei ddatrys yn llwyddiannus ar gyfer y dioddefwr.

**Goblygiadau Ariannol – Dim.**

**Argymhelliad 10.**

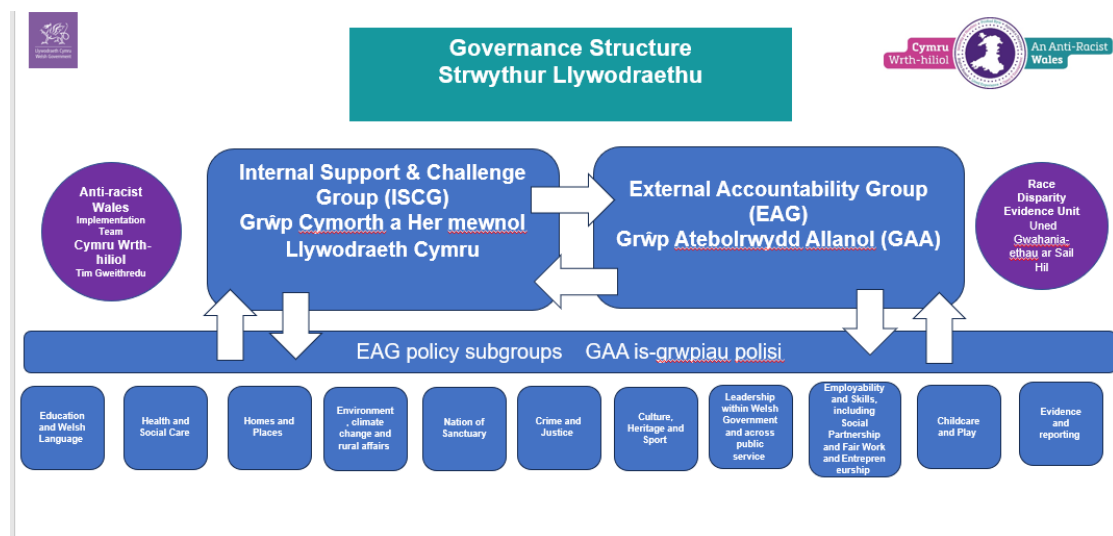
**Dylai Llywodraeth Cymru sefydlu arsyllfa cyfiawnder troseddol i Gymru a cheisio cyfleoedd pellach i gydweithio â'r byd academiaidd yng nghydestun y Cynllun Gweithredu.**

**Ymateb: Derbyn mewn egwyddor**

Rydym yn datblygu prosiect ymchwil y rhagwelwn y bydd yn cynnwys elfennau sy'n debyg i'n dealltwriaeth o'r syniad o arsyllfa cyfiawnder troseddol. Diben y prosiect fyddai darparu gwybodaeth a dadansoddiadau o'r ffordd y mae'r system gyfiawnder yng Nghymru yn gweithredu ar hyn o bryd a llywio'r broses o baratoi ar gyfer datganoli cyfiawnder. Mae hyn yn gyson â'r ymrwymiad yn y Cytundeb Cydweithio ynglŷn â Chynllun Gweithredu Cymru Wrth-hiliol a'r datganiad i gefnogi gwaith i geisio sicrhau y caiff pwerau plismona a chyfiawnder eu datganoli i ddarparu system gyfiawnder ddiwygiedig sy'n addas i Gymru. Mae hefyd yn adlewyrchu adborth y mae Cyfiawnder Troseddol yng Nghymru wedi'i gael gan ei Banel Goruchwylio a Chynghori Annibynnol, y Rhwydwaith Ymgysylltu â'r Gymuned a phartneriaid academiaidd y dylid rhoi blaenoriaeth i weithredu dros ymchwil bellach.

**Goblygiadau Ariannol – Dim**

**Atodiad 1: ffeithlun i fapio strwythurau llywodraethu, rolau a chyfrifoldebau presennol Cynllun Gweithredu Cymru Wrth-hiliol.**



**Atodiad 2: ffeithlun i fapio strwythurau llywodraethu, rolau a chyfrifoldebau arfaethedig Cynllun Gweithredu Cymru Wrth-hiliol.**

