

Y Pwyllgor Cyfrifon Cyhoeddus PAC(4) 05-13 – Papur 1

Papur tystiolaeth gan y Cyfarwyddwr Cyffredinol, Llywodraeth Leol a Chymunedau, Llywodraeth Cymru, a Chyfarwyddwr Ysgrifenyddiaeth Argyfyngau Sifil Posibl Swyddfa'r Cabinet i'r Pwyllgor Cyfrifon Cyhoeddus mewn ymateb i Adroddiad Swyddfa Archwilio Cymru ar Argyfyngau Sifil yng Nghymru (6 Rhagfyr 2012)

Y Sefyllfa Gyfansoddiadol

Er nad yw argyfyngau sifil posibl, fel swyddogaeth ar wahân, yn fater sydd wedi'i ddatganoli i Lywodraeth Cymru, mae Deddf Argyfyngau Sifil Posibl 2004 a'i rheoliadau ategol yn cydnabod y rôl bwysig sydd gan Lywodraeth Cymru yn y broses ddeddfwriaethol a'r ffaith fod ganddi fuddiant sylweddol yn y maes o ystyried fod ganddi gyfrifoldeb datganoledig dros nifer o sefydliadau sy'n ymatebwyr Categori 1 a 2 o dan y Ddeddf. Mae'r Ddeddf hefyd yn cydnabod y gwahaniaethau o ran y gofynion y mae'r Rheoliadau yn eu gosod ar ymatebwyr Categori 1 a 2 yng Nghymru oherwydd y trefniadau gweinyddol unigryw yng Nghymru. Mae adroddiad Swyddfa Archwilio Cymru'n datgan bod Llywodraeth Cymru'n 'rhoi 'cymorth effeithiol i'r partneriaid sy'n cyflawni Deddf Argyfyngau Sifil Posibl 2004.'

Mae gan Lywodraeth Cymru rôl statudol yn y gwaith o gyflwyno rheoliadau a chanllawiau sy'n ymwneud yn gyfan gwbl neu'n rhannol â Chymru. Lle bydd Llywodraeth y DU yn gweithredu o dan Ran 1 y Ddeddf (gwneud rheoliadau neu orchmynion, rhoi cyfarwyddiadau, cyhoeddi canllawiau neu roi camau gorfodi ar waith), mewn perthynas â chyrrff y mae gan Lywodraeth Cymru swyddogaethau'n ymwneud â hwy, rhaid i Lywodraeth y DU geisio cydsyniad Gweinidogion Cymru (Adran 16(2)). Mewn achosion eraill lle bydd gweithredu o'r fath yn ymwneud â Chymru, rhaid i Lywodraeth y DU ymgynghori â Gweinidogion Cymru (Adran 16(1)).

Dim ond Llywodraeth y DU ac ymatebwyr o dan y Ddeddf sy'n cael dwyn achosion yn erbyn ymatebwyr yng Nghymru am fethiant i gydymffurfio â dyletswyddau sydd yn y Ddeddf Argyfyngau Sifil Posibl. Mae Deddf Argyfyngau Sifil Posibl 2004 yn aseinio pŵer i Weinidogion y DU a Gweinidogion yn yr Alban a Gogledd Iwerddon fonitro'r modd y caiff dyletswyddau diogelwch sifil eu cyflawni. Nid yw Gweinidogion Cymru yn meddu ar y pwerau hyn, felly nid oes ganddynt rôl uniongyrchol yn y gwaith o fonitro perfformiad na rhoi camau gorfodi ar waith am fethiant i gydymffurfio.

Mae'r canllawiau statudol sy'n cefnogi'r Ddeddf Argyfyngau Sifil Posibl yn diffinio'r berthynas rhwng Llywodraeth Cymru a Llywodraeth y DU fel a ganlyn:

Mae Llywodraeth y DU a Llywodraeth Cymru'n gweithio gyda'i gilydd i ddatblygu polisi diogelwch sifil. Mae'r ddwy Lywodraeth yn ymgynghori â'i gilydd ac yn cyfnewid gwybodaeth ar gynllunio diogelwch sifil ac ymateb mewn modd amserol ac adeiladol. Mae Llywodraeth y DU yn ymgynghori â Llywodraeth Cymru cyn gynted ag y bo modd ar unrhyw gynigion polisi (ee canllawiau strategol a fframweithiau cenedlaethol) sy'n ymwneud ag argyfyngau sy'n effeithio, neu a allai effeithio ar Gymru.

Fel rhan o'r Ddeddf Argyfyngau Sifil Posibl cytunwyd ar goncordat sy'n sefydlu fframwaith ar gyfer cydweithredu rhwng Llywodraeth y DU a Llywodraeth Cymru ar faterion yn ymwneud â Rhan 2 (Pwerau Argyfwng) y Ddeddf. Mae'r concordat i'w weld gyda'r Rheoliadau a'r Canllawiau sy'n cefnogi Rhan 1 y Ddeddf.

Cynllunio at Argyfwng

Rôl Llywodraeth y DU

Mae gan Weinidogion y DU ystod o bwerau o dan Ran 1 y Ddeddf. Ymwneud â chyhoeddi canllawiau a Rheoliadau i gefnogi cyflawniad y prif ddyletswyddau o dan y Ddeddf y mae'r rhan fwyaf o'r pwerau hyn. Nid yw'r rhain wedi'u defnyddio fel mater o drefn, ond gellid eu defnyddio, pe bai'r angen yn codi, ar ddisgresiwn y Gweinidog a chyda cymeradwyaeth y Senedd. Fe'u rhannwyd yn dri chategori – pwerau deddfwriaethol, pwerau cyfarwyddyd brys a phwerau monitro. Mewn perthynas â monitro, mae'r Ddeddf yn rhoi pwerau i Weinidogion y DU i wneud y canlynol yn ofynnol:

- bod gwybodaeth yn cael ei darparu ynglŷn â'r hyn a wnaed gan ymatebydd Categori 1 neu 2 i gyflawni ei ddyletswyddau Rhan 1; ac
- eglurhad ynglŷn â pham nad yw'r ymatebydd wedi rhoi camau ar waith i gydymffurfio â'i ddyletswyddau o dan Ran 1 y Ddeddf.

Swyddfa'r Cabinet sy'n rheoli'r fframwaith deddfwriaethol ar gyfer cynllunio diogelwch sifil. Yn ymarferol, mae'r Llywodraeth yn dibynnu'n helaeth ar gyrrff rheoli, archwilio a rheoleiddio sefydledig ar draws y sefydliadau Categori 1 a 2 er mwyn asesu perfformiad; ac i hyrwyddo arfer da o ran rheoli perfformiad.

Mae Ysgrifenyddiaeth Argyfyngau Sifil Posibl Swyddfa'r Cabinet yn goruchwyllo a chydgysylltu pob math o weithgaredd cydnerthedd. Caiff y gwaith hwn ei oruchwyllo gan nifer o raglenni a phwyllgorau trosfwaol, yn cynnwys Rhaglen Alluoedd Cydnerthedd Cenedlaethol ac is-bwyllgor Cydnerthedd swyddogion y Cyngor Diogelwch Cenedlaethol.

Yn Lloegr, mae rôl Is-adran Cydnerthedd ac Argyfyngau yr Adran Gymunedau a Llywodraeth Leol yn debyg i rôl Tîm Cydnerthu Llywodraeth Cymru. Er enghraifft, mae'n –

- gweithredu fel cyfaill beirniadol, drwy gwestiynu sail resymegol, awgrymu atebion amgen, rhannu arferion da a chefnogi gweithgareddau cynllunio lleol; a
- darparu system ar gyfer rhoi cymorth: gan helpu partneriaid lleol i ddatblygu gallu priodol i ymateb a broceru cytundebau cymorth cydfuddiannol rhwng ardaloedd ymlaen llaw.

Rôl Llywodraeth Cymru

Er nad yw argyfyngau sifil posibl yn fater sydd wedi'i ddatganoli, ceir disgwyliad ymhlith y cyhoedd yng Nghymru y bydd Gweinidogion Cymru yn darparu arweiniad gwleidyddol ar adeiladu cydnerthedd ac ymateb i argyfyngau. Atgyfnerthwyd y disgwyliad hwn gan i'r argyfwng tanwydd a chlwy'r traed a'r genau ddigwydd yn fuan ar ôl datganoli. Darparodd Gweinidogion Cymru arweiniad gwleidyddol ar gynllunio at argyfwng drwy i'r Prif Weinidog

gadeirio Fforwm Cymru Gydnerth a chefnogi'r gwasanaethau argyfwng ac asiantaethau ymateb eraill yng Nghymru i ddatblygu a chryfhau cydnerthedd.

Magodd Llywodraeth Cymru berthynas waith glòs â Fforymau Lleol Cymru Gydnerth ac asiantaethau ymateb yng Nghymru ac mae'r berthynas hon wedi datblygu'n sylweddol ers datganoli. Mae Llywodraeth Cymru'n cydgysylltu'r gwaith o gasglu gwybodaeth ar sail Cymru gyfan fel rhan o'r broses sy'n bwydo i mewn i Ystafell Friffio Swyddfa'r Cabinet (COBR) yn ystod argyfyngau. Cefnoga Llywodraeth Cymru'r ymateb i argyfyngau sifil drwy arwain y broses o gydgyssylltu gwaith cynllunio amlasiantaethol drwy Gymru gyfan, drwy gefnogi gweithgaredd lleol a gweithredu fel cyswllt rhwng Fforymau Lleol Cymru Gydnerth, a hefyd drwy gysylltu â Swyddfa'r Cabinet, Swyddfa Cymru ac Adrannau eraill Llywodraeth y DU. Mae Llywodraeth Cymru'n cydgysylltu gwaith cynllunio ym mhob rhan o Gymru drwy ei Thîm Cydnerthu sy'n hwyluso strwythurau cynllunio ar gyfer Cymru gyfan ac sy'n cael ei ystyried gan Swyddfa Archwilio Cymru yn 'fentor effeithiol ac yn gyfaill hollbwysig i ymatebwyr Categori Un ac ymatebwyr eraill fel rhan o ymgyrch ehangach i wella gwasanaethau cyhoeddus yng Nghymru'.

Cadeirir Fforwm Cymru Gydnerth gan y Prif Weinidog gyda'r Gweinidog Llywodraeth Leol a Chymunedau yn gweithredu fel Is-gadeirydd. Mae'r Fforwm yn cyfarfod deirgwaith y flwyddyn i hyrwyddo cyfathrebu da a gwella cynllunio at argyfwng ar draws asiantaethau a gwasanaethau yng Nghymru drwy ddarparu fforwm i Brif Swyddogion drafod materion strategol ynglŷn â pharodrwydd am argyfwng â Gweinidogion Cymru. Caiff rôl Fforwm Cymru Gydnerth ei chrisialu hefyd yn y canllawiau statudol sy'n cefnogi'r Ddeddf. Fodd bynnag, nid yw Fforwm Cymru Gydnerth, na Fforymau Lleol Cymru Gydnerth, yn gyrrff statudol ac nid oes ganddynt bwerau i gyfarwyddo eu haelodau nac ymatebwyr Categori 1 neu 2 unigol fel y'u diffiniwyd gan y Ddeddf.

Mae Tîm Partneriaeth Cymru Gydnerth wedi sefydlu nifer o is-grwpiau er mwyn datblygu cydnerthedd ar lefel Cymru gyfan ac mae'n rhannu arfer da ar draws y fforymau lleol ac asiantaethau ymateb. Mae'r tîm yn argymhell camau gweithredu priodol yng Nghymru i Fforwm Cymru Gydnerth yng ngoleuni'r asesiadau a wnaed.

Mae partneriaid argyfyngau sifil posibl eraill yn darparu cydgysylltiad ac arweiniad hefyd. Cadeirir y Cyd-grŵp Gwasanaethau Brys gan Brif Gwnstabl Heddlu Dyfed-Powys a daw â'r holl wasanaethau argyfwng, Llywodraeth Cymru a'r Lluoedd Arfog yng Nghymru at ei gilydd i ystyried sut i gyfrannu at ddiogelwch sifil yng Nghymru. Mae Cadeirydd y Cyd-grŵp hefyd yn aelod o Fforwm Cymru Gydnerth ac yn gyswllt uniongyrchol rhwng y ddau grŵp.

Fel yn Lloegr, arweiniodd Deddf Argyfyngau Sifil Posibl 2004 at greu Fforymau Lleol Cymru Gydnerth yn ardaloedd Heddlu De Cymru, Gwent, Gogledd Cymru a Dyfed-Powys i ysgwyddo'r cyfrifoldeb am gynllunio amlasiantaethol ar y lefel leol.

Mae gweithio ar y cyd rhwng Llywodraeth Cymru, Tîm Partneriaeth Cymru Gydnerth, y Cyd-grŵp Gwasanaethau Brys, Cymdeithas Llywodraeth Leol Cymru a Fforymau Lleol Cymru Gydnerth wedi arwain at ddatblygu rhaglen genedlaethol o hyfforddiant strategol a fydd yn cychwyn yn ddiweddarach yn y mis. Yn yr un modd, cafwyd cydweithredu tebyg ar ddatblygiad canolfannau cydgysylltu strategol yng Nghymru.

Cysylltiadau rhwng Llywodraeth Cymru a Swyddfa'r Cabinet/Adrannau eraill o'r Llywodraeth

Bu Llywodraeth Cymru'n gweithio'n glòs â Swyddfa'r Cabinet ers sefydlu'r Ysgrifenyddiaeth Argyfyngau Sifil Posibl yn 2001. Gweithiodd Llywodraeth Cymru gyda'r Ysgrifenyddiaeth ar ddatblygu Deddf Argyfyngau Sifil Posibl 2004 ac ar Raglen Alluoedd y DU. Hefyd, bu'r Llywodraeth a'r Ysgrifenyddiaeth yn gweithio'n glòs iawn ar yr ymateb i argyfyngau fel ffliw moch.

Mae Swyddfa'r Cabinet yn aelod parhaol o Fforwm Cymru Gydnerth ac yn adrodd ar fentrau sy'n cael eu datblygu ar lefel y DU ym mhob cyfarfod. Mae hyn yn galluogi'r Ysgrifenyddiaeth i ymgysylltu'n uniongyrchol ag uwch gynrychiolwyr asiantaethau ymateb yng Nghymru a Gweinidogion Cymru.

Mae swyddogion Llywodraeth Cymru yn aelodau parhaol o Fwrdd Rhaglen Alluoedd y DU a lefel swyddogion is-bwyllgor cydnerthedd y Pwyllgor Diogelwch Cenedlaethol. Ceir cyfarfodydd rheolaidd rhwng Llywodraeth Cymru, Swyddfa'r Cabinet a'r gweinyddiaethau datganoledig eraill.

Y Rhaglen Alluoedd yw fframwaith craidd y Llywodraeth ar gyfer adeiladu cydnerthedd ym mhob rhan o'r Deyrnas Unedig. Ei nod yw sicrhau bod seilwaith cadarn o ymateb yn ei le ar gyfer ymdrin yn gyflym, yn effeithiol ac yn hyblyg â chanlyniadau difrod sifil a thrychineb eang.

Mae Llywodraeth Cymru'n cynnal cyfarfodydd rheolaidd â Swyddfa Cymru ac yn sicrhau bod cyfathrebu amserol yn digwydd yn ystod digwyddiadau yng Nghymru. Mae Llywodraeth Cymru'n gweithio'n uniongyrchol â'r asiantaethau ymateb: pan sefydlir 'Grwpiau Aur' i ymateb i argyfyngau, mae Llywodraeth Cymru'n eu mynychu, yn gweithredu fel Cyswllt Llywodraeth ac yn parhau mewn cysylltiad rheolaidd â Swyddfa Cymru a Swyddfa'r Cabinet.

Mae gan Lywodraeth Cymru gysylltiadau uniongyrchol hefyd ag Adrannau Arweiniol y Llywodraeth lle nad yw'r sector wedi'i ddatganoli. Er enghraifft, mae Llywodraeth Cymru'n gweithio'n uniongyrchol â'r Adran Ynni a Newid Hinsawdd ar gynllunio at argyfyngau tanwydd posibl ac yn cydlynu'r gwaith yng Nghymru ar ran yr Adran honno. Mae hefyd yn gweithio gyda'r Swyddfa Gartref ar strategaeth wrthderfysgaeth CONTEST ac ar ddatblygu gallu'r gwasanaethau argyfwng i ryngweithredu.

Ymateb i Argyfwng

Rôl Llywodraeth y DU

Yn aml, os digwydd argyfwng yng Nghymru a bod cymhwysedd i'w ddatrys yng Nghymru, ychydig iawn o ran fydd gan lywodraeth y DU i'w chwarae. Os digwydd argyfwng yng Nghymru a bod graddau neu gymhlethdod yr argyfwng o'r fath fel bod angen rhywfaint o gefnogaeth neu gydgyssylltiad â llywodraeth ganolog y DU, ond lle nad yw'n faes lle y mae cymhwysedd wedi'i ddatganoli, bydd yr adran berthnasol o lywodraeth y DU yn arwain yr ymateb mewn cysylltiad agos â Llywodraeth Cymru. Gallai cyfraniad y llywodraeth ganolog amrywio o gynnig cyngor a chefnogaeth yn unig gan adran arweiniol o'r llywodraeth, i weithredu trefniadau rheoli argyfwng llawn y llywodraeth ganolog (COBR).

Bydd Llywodraeth y DU yn sicrhau bod Llywodraeth Cymru'n cael ei briffio'n briodol a'i chynnwys drwy gydol unrhyw ymateb i ddigwyddiad a arweinir gan adran o Lywodraeth y DU ac fel arfer, bydd gwaith adfer yn cael ei arwain gan Lywodraeth Cymru.

Rhagwelir y bydd y Prif Weinidog, neu Weinidog Cymru dynodedig, yn dymuno gweithredu fel llyfarydd gwleidyddol ar gyfer unrhyw ymateb canolog o Gymru. Nodir manylion y trefniadau hyn yn *UK Central Government Response Concept Of Operations*.

Rôl Llywodraeth Cymru

Caiff yr ymateb i argyfyngau ei reoli'n amlasiantaethol ar y lefel leol gyda chynlluniau yn eu lle ym mhob ardal Fforwm Lleol Cymru Gydnerth ar gyfer sefydlu lefelau gweithredol, tactegol a strategol i gydgyssylltu'r ymateb. Caiff yr ymateb ei reoli ar y lefel strategol gan y Grŵp Cydgysylltu Strategol neu'r 'Grŵp Aur' a ffurfir yn bennaf o'r asiantaethau sy'n rhan o Fforymau Lleol Cymru Gydnerth. Seiliwyd yr egwyddor sy'n llywodraethu'r ymateb i'r rhan fwyaf o argyfyngau ar sybsidiaredd, sy'n cydnabod bod yr ymateb mwyaf effeithiol yn cael ei reoli ar y lefel fwyaf lleol lle ceir dealltwriaeth gliriach o amgylchiadau lleol. Mewn achosion o'r fath, rôl Llywodraeth Cymru yw darparu unrhyw gymorth y gall ei roi i gefnogi'r ymateb lleol drwy fanteisio ar adnoddau ehangach lle bo angen a chysylltu â Llywodraeth y DU am unrhyw gymorth cenedlaethol ehangach. Yn ddiweddar, dangoswyd y gallu hwn drwy gyfraniad Llywodraeth Cymru at yr ymateb i drychineb Glofa'r Gleision.

Astudiaeth Achos 1 – Glofa'r Gleision

Mewn ymateb i ddigwyddiad Glofa'r Gleision ym mis Medi 2011, gweithredodd Llywodraeth Cymru fel Cyswllt Llywodraeth y Grŵp Cydgysylltu Strategol. Ei rôl oedd cynrychioli'r Llywodraeth a gweithredu fel pwynt cyswllt unigol â Llywodraeth Cymru ac Adrannau Whitehall ar gyfer yr asiantaethau ymateb oedd yn gweithredu ar lawr gwlad. Roedd cynrychiolydd Llywodraeth Cymru yn rhoi gwybodaeth i Weinidogion Cymru ynglŷn â'r sefyllfa wrth iddi ddatblygu ac yn cysylltu hefyd â Swyddfa Cymru a Swyddfa'r Cabinet ynglŷn ag unrhyw gymorth ehangach a allai fod ei angen gan y DU yn ehangach. Mynychodd Llywodraeth Cymru'r cyfarfodydd telegynadleda a drefnwyd gan yr Ysgrifenyddiaeth Argyfyngau Sifil Posibl a oedd yn cynnwys pob un o Adrannau Whitehall er mwyn sicrhau y gellid darparu unrhyw gymorth oedd ei angen heb oedi.

Cynllun Ymateb Cymru Gyfan

Yng Nghymru, Cynllun Ymateb Cymru Gyfan sy'n llywodraethu'r ymateb i argyfyngau mawr, ac mae'n cysylltu â strwythur Cysyniad Gweithredu (CONOP) Llywodraeth y DU a lywodraethir gan COBR. Mae'r cynllun yn cynnig darlun drwy Gymru o effaith yr argyfwng y gellir ei ddefnyddio i lywio penderfyniadau Gweinidogol ar faterion yn ymwneud â rheoli canlyniadau. Cynnyrch gwaith amlasiantaethol yn gweithio ar lefel leol ac ar lefel Cymru gyfan yw'r cynllun, ac mae'n ymgorfforiad o'r berthynas waith glôs sydd wedi datblygu rhwng asiantaethau ymateb a'r llywodraeth yng Nghymru.

Cysylltiadau â Llywodraeth y DU

Caiff y gwaith cydgysylltu drwy Gymru gyfan yn wyneb argyfwng a'r cysylltiadau â Llywodraeth y DU ei arddangos orau drwy'r ymateb i Ffliw Moch yn 2009.

Astudiaeth Achos 2 – Ffliw Moch

Yn ystod y pandemig fflw moch, roedd Gweinidogion Cymru yn aelodau o gyfarfodydd Gweinidogol COBR ynghyd â Gweinidogion datganoledig eraill er mwyn darparu arweiniad gwleidyddol i'r ymateb. Mynychodd uwch swyddogion o Lywodraeth Cymru gyfarfodydd lefel swyddogion COBR er mwyn gweithredu'r penderfyniadau gwleidyddol a wnaed ynglŷn ag ymdrin â'r fflw ym mhob ardal ddatganoledig.

Yng Nghymru, sefydlwyd Canolfan Cydgysylltu Argyfyngau a fu'n weithredol am 9 mis er mwyn darparu cydgysylltiad ledled Cymru. Roedd Grŵp Argyfyngau Sifil Posibl, yn cynnwys Adranau Llywodraeth Cymru ac asiantaethau ymateb allweddol, yn cyfarfod yn ddyddiol i drefnu'r ymateb yng Nghymru. Ar y lefel leol, sefydlwyd Grwpiau Cydgysylltu Strategol amlasiantaethol ym mhob ardal Fforwm Lleol Cymru Gydnerth, a byddai cadeiryddion y rhain yn cyfarfod yn rheolaidd â'r Grŵp Argyfyngau Sifil Posibl i sicrhau bod yr ymateb yn cael ei weithredu'n gyson ym mhob ardal. Roedd Fforwm Cymru Gydnerth yn cyfarfod hefyd i gael gwybod am y sefyllfa wrth iddi ddatblygu a byddai'n derbyn y newyddion diweddaraf yn rheolaidd o'r Ganolfan Cydgysylltu Argyfyngau (Cymru).

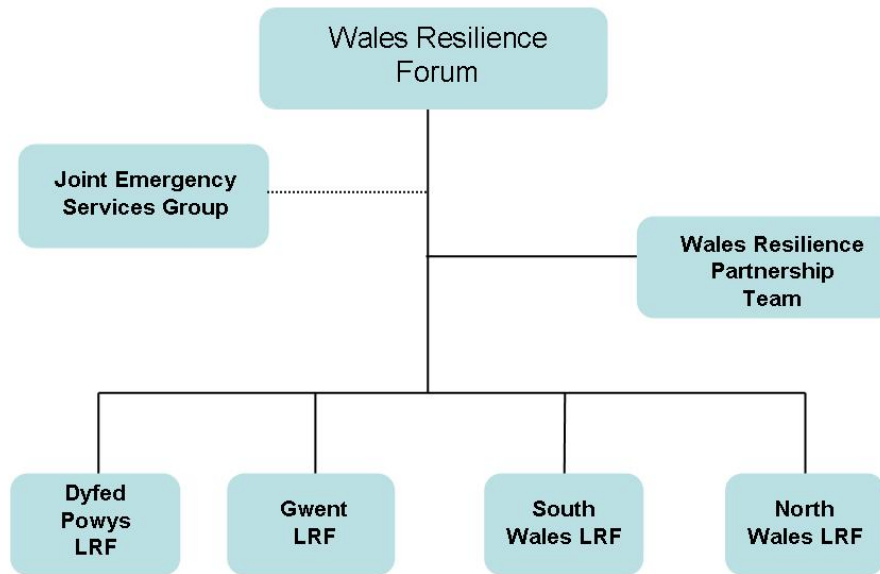
Yn dilyn pob cyfarfod Cyfathrebu DU a gynhaliwyd yn ddyddiol yn y Ganolfan Cydgysylltu Newyddion, cynhaliai Llywodraeth Cymru gyfarfodydd telegynadledda gyda'r arweinyddion Cyfathrebu ym mhob ardal Fforwm Lleol i sicrhau bod negeseuon cyson, cywir ac effeithiol yn cael eu cyfleu i'r cyhoedd.

Seilwaith Ymateb

Ers yr ymateb i Fflw Moch yn 2009, cafwyd datblygiadau arwyddocaol yn y gwaith o adeiladu seilwaith i helpu i drefnu ymateb amlasiantaethol effeithiol i argyfyngau ar y lefel leol yng Nghymru. Mae Llywodraeth Cymru a'r pedwar awdurdod heddlu wedi ariannu prosiect i adeiladu rhwydwaith o ganolfannau cydgysylltu strategol rhyng-gysylltiedig ym Mhorth Caerdydd, Bae Colwyn a Chaerfyrddin. Agorwyd y canolfannau'n ffurfiol gan y Prif Weinidog ym mis Medi 2011. Bellach, mae'r cydgysylltwyr a'r timau partneriaeth wedi'u lleoli yng nghanolfan Dyfed-Powys a chanolfan y Gogledd, a'r ganolfan yn y De oedd canolfan barhaol y tîm cynllunio amlasiantaethol ar gyfer y Gemau Olympaidd. Sefydlodd Llywodraeth Cymru Ganolfan Cydgysylltu Argyfyngau (Cymru) yn 2003 a datblygwyd hon ymhellach i ffurfio rhan o'r rhwydwaith gyda'r canolfannau cydgysylltu strategol.

Atodiad 1

Strwythur Cymru Gydnerth



Wales Resilience Forum – Fforwm Cymru Gydnerth

Joint Emergency Services Group – Cyd-grŵp Gwasanaethau Brys

Wales Resilience Partnership Team – Tîm Partneriaeth Cymru Gydnerth

Dyfed Powys LRF – Fforwm Lleol Dyfed Powys

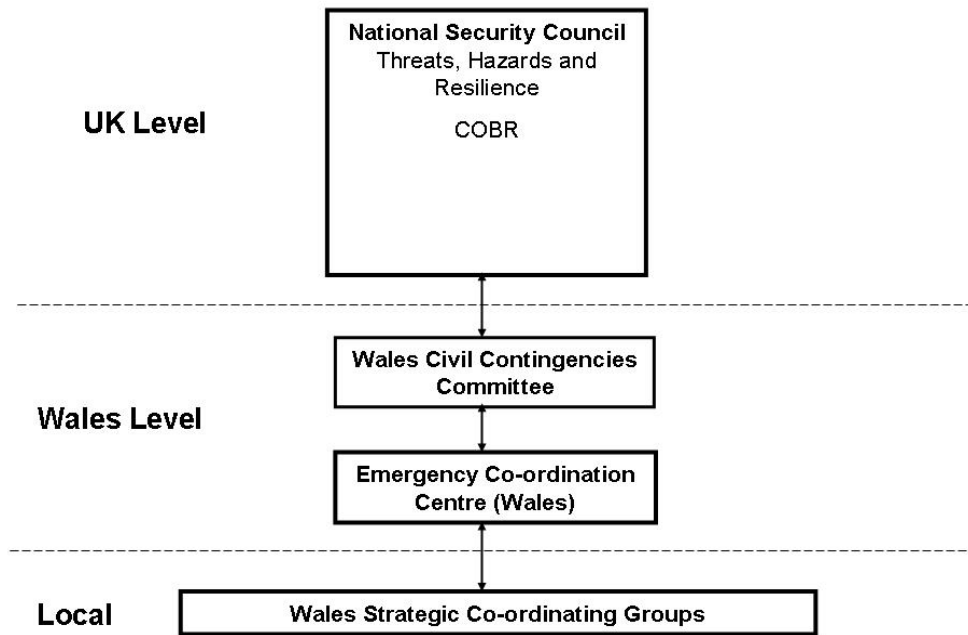
Gwent LRF – Fforwm Lleol Gwent

South Wales LRF – Fforwm Lleol De Cymru

North Wales LRF – Fforwm Lleol Gogledd Cymru

Strwythur Cyfathrebu Cynllun Ymateb Cymru Gyfan

Strategic Communications Links



Strategic Communications Links – Cysylltiadau Cyfathrebu Strategol

UK Level – Lefel y DU

National Security Council – Cyngor Diogelwch Cenedlaethol

Threats, Hazards and Resilience – Bygythiadau, Peryglon a Chydnerthedd

COBR – Ystafell Friffio Swyddfa'r Cabinet (COBR)

Wales Level – Lefel Cymru

Wales Civil Contingencies Committee – Pwyllgor Argyfyngau Sifil Posibl Cymru

Emergency Co-ordination Centre (Wales) – Canolfan Cydgysylltu Argyfyngau (Cymru)

Local - Lleol

Wales Strategic Co-ordinating Groups – Grwpiau Cydgysylltu Strategol Cymru