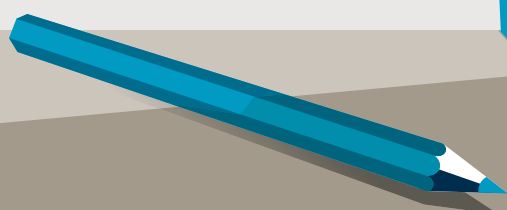


Y
Comisiwn
Etholiadol

Cynllun
Corfforaethol
i Gymru
2022/23 i
2026/27



Cynllun
Corfforaethol
i Gymru
2022/23 –
2026/27

Cynllun
Corfforaethol
i Gymru
2022/23 –
2026/27

Cynnwys

Rhagair	5
1. Y system etholiadol	7
2. Y Comisiwn Etholiadol	8
3. Rhoi pleidleiswyr yn gyntaf	13
4. Sicrhau bod ymgyrchwyr yn cydymffurfio â'r gyfraith a'u cefnogi i wneud hynny	16
5. Cefnogi'r broses o gynnal gwasanaethau etholiadol lleol a'u cadernid	19
6. Sicrhau bod cyfraith etholiadol yn deg ac yn effeithiol	21
7. System etholiadol fodern a chynaliadwy	24
8. Ategu'r gwaith hwn	26
9. Rheoli ein costau	31
10. Mesur ein perfformiad	34
11. Rheoli risgiau a chyfleoedd	37
12. Ein trefniadau llywodraethu	38
Cysylltwch â ni	39

Rhagair



Gan weithio gydag eraill, rydym yn ymdrechu'n barhaus i wella'r system etholiadol er budd pleidleiswyr, ymgyrchwyr a gweinyddwyr etholiadol.

Mae'r Cynllun Corfforaethol pum mlynedd hwn wedi'i baratoi ac yn cael ei gyflwyno yn unol â pharagraff 16B o Atodlen 1 i Ddeddf Pleidiau Gwleidyddol, Etholiadau a Refferenda 2000. Mae'n ymdrin â gweithgareddau'r Comisiwn Etholiadol yng Nghymru ar gyfer y cyfnod 2022/23 i 2026/27, ac mae'n disodli ac yn datblygu ein cynllun dros dro a roddwyd ar waith ar ôl etholiad cyffredinol y DU ym mis Rhagfyr 2019.

Mae'r Comisiwn Etholiadol yn gweithio'n annibynnol ar lywodraethau i ennyn hyder y cyhoedd yn y system etholiadol, gan sicrhau uniondeb etholiadau a dilysrwydd eu canlyniadau. Ein nod yw cyflawni ein cyfrifoldebau yn ddiuedd, gan sicrhau annibyniaeth meddwl a phenderfyniadau y gellir ymddiried ynddynt.

Mae gennym gyfrifoldebau ledled y DU, rydym yn atebol i Senedd Cymru, Senedd y DU a Senedd yr Alban, ac mae ein gwaith yn anelu at ddiwallu anghenion y pedair rhan o'r DU.

Mae ein cyfrifoldebau statudol yn rhan annatod o'r system etholiadol – boed yn rheoleiddio cyfreithiau cyllid gwleidyddol; yn darparu goruchwyliaeth, arweiniad neu gymorth wrth gynnal etholiadau; yn cefnogi etholwyr i ymgysylltu â'r broses ddemocrataidd yn hyderus; neu'n darparu tystiolaeth a gwybodaeth i lywio gwelliannau yn y dyfodol. Gan weithio gydag eraill, rydym yn ymdrechu'n barhaus i wella'r system etholiadol er budd pleidleiswyr, ymgyrchwyr a gweinyddwyr etholiadol.

Ar y cyfan, mae etholiadau yng Nghymru a'r DU yn cael eu cynnal yn effeithiol. Mae ein gwaith arolygu yn dangos bod y cyhoedd yn fodlon iawn ar y prosesau sydd ar waith i bleidleiswyr gofrestru a bwrw eu pleidlais. Mae gennym hefyd un o'r systemau cyllid gwleidyddol mwyaf tryloyw yn y byd. Fodd bynnag, mae pwysau ar y system etholiadol gyfan y mae angen i ni roi sylw iddynt.

Byddwn yn parhau i geisio dymchwel rhwystrau sy'n atal pobl rhag cofrestru neu fwrw eu pleidlais. Ochr yn ochr â'n gweithgareddau parhaus i annog pleidleiswyr i gofrestru a diogelu rhag twyll etholiadol, byddwn yn gweithio i gynnal hyder pleidleiswyr mewn ymgyrchu gwleidyddol wrth iddo ddatblygu.

Rhagair parhad



Edrychwn ymlaen at weithio'n adeiladol gyda Llywodraeth Cymru, y Senedd, llywodraethau a seneddau eraill y DU, pleidiau ac ymgyrchwyr, gweinyddwyr etholiadol a grwpiau eraill sydd â diddordeb i gynnal hyder pleidleiswyr yn ein system etholiadol.

Byddwn yn cefnogi pleidiau ac ymgyrchwyr i gydymffurfio â'r gyfraith, ac ar yr un pryd, yn sicrhau bod systemau cyllid gwleidyddol yn dryloyw. Byddwn yn cefnogi awdurdodau lleol i ateb yr heriau economaidd, cymdeithasol ac amgylcheddol sylweddol maent yn eu hwynebu wrth ddarparu gwasanaethau etholiadol effeithiol. Byddwn hefyd yn cefnogi gweinyddwyr etholiadol i addasu i'r dull cynyddol amrywiol o gynnal etholiadau, sy'n deillio o ddatganoli ac anghenion newidiol pleidleiswyr.

Yn ystod cyfnod y cynllun hwn, byddwn yn gweithio gydag eraill i sicrhau newidiadau yn y gyfraith ac yng ngweithrediad y system etholiadol a fydd yn sicrhau y gall wrthsefyll newidiadau mewn cymdeithas. Wrth wraidd hyn oll fydd ystyried datblygiadau mewn technoleg ddigidol, ceisio atebion cynaliadwy a gwella cysondeb ac effeithlonrwydd y ffordd mae sefydliadau sy'n rhan o'r system etholiadol yn cydweithio.

Mae'r gofyniad i sicrhau gwerth am arian a rhedeg y sefydliad yn effeithiol yn sail i'r cynllun. Mae'r cynllun yn rhoi pwyslais o'r newydd ar gydraddoldeb, amrywiaeth a chynhwysiant, a'i nod yw annog ymgysylltiad y staff, meithrin sgiliau a defnyddio technoleg i gefnogi dulliau effeithiol o weithio, a dysgu a gwella parhaus.

Edrychwn ymlaen at weithio'n adeiladol gyda Llywodraeth Cymru, y Senedd, llywodraethau a seneddau eraill y DU, pleidiau ac ymgyrchwyr, gweinyddwyr etholiadol a grwpiau eraill â diddordeb er mwyn cynnal hyder pleidleiswyr yn ein system etholiadol.

John Pullinger
Cadeirydd

Y Fonesig
Elan Closs
Stephens CBE
Comisiynydd
Etholiadol Cymru

Bob Posner
Prif Weithredwr
a Swyddog
Cyfrifyddu

1. Y system etholiadol

Mae'r system etholiadol yn hwyluso democratiaeth yng ngwledydd, rhanbarthau ac ardaloedd lleol y DU drwy:

- ennog pobl i gofrestru i bleidleisio, ac i ymddiried mewn etholiadau a refferenda a'u gwerthfawrogi
- sicrhau lefelau uchel o gydymffurfiaeth â phrosesau cofrestru ac adrodd, a chyfreithiau cyllid gwleidyddol eraill
- sicrhau y cynhelir etholiadau a refferenda rhydd a theg

Mae amrywiaeth o gyrff yn rhan o'r system etholiadol er mwyn sicrhau ei bod yn gweithredu'n effeithlon ac yn effeithiol.

Ymhlith y rhain mae:

- Y Senedd a Llywodraeth Cymru
- Senedd a Llywodraeth y DU
- ymgeiswyr, pleidiau ac ymgyrchwyr
- gwasanaethau etholiadol lleol a arweinir gan Swyddogion Cofrestru Etholiadol a Swyddogion Canlyniadau, sy'n gyfrifol am gynnal etholiadau yn uniongyrchol ledled Cymru a'r DU, a Bwrdd Cydlynu Etholiadol Cymru
- mae gan y Comisiwn Etholiadol ddyletswyddau penodol yn ymwneud â goruchwyllo etholiadau, cynnal refferenda a rheoleiddio cyllid gwleidyddol, ynghyd â chyrrff eraill sydd â chyfrifoldebau rheoleiddio a gorfodi'r gyfraith yn ymwneud ag etholiadau

Etholiadau sydd wedi'u trefnu yng Nghymru ar gyfer y cyfnod rhwng mis Ebrill 2022 a mis Mawrth 2027

Mai 2022

- Llywodraeth Leol yng Nghymru

Mai 2024

- Senedd y DU
- Comisiynwyr Heddlu a Throseddau (Cymru a Lloegr)

Mai 2026

- Senedd Cymru

2. Y Comisiwn Etholiadol

Mae'r tabl isod yn crynhoi'r ffactorau allweddol sy'n cyfarwyddo ac yn llunio gwaith y Comisiwn Etholiadol:

Gweledigaeth	Mae gan bobl ffydd mewn etholiadau, maent yn rhoi gwerth arnynt ac yn cymryd rhan ynddynt
Diben	Y Comisiwn Etholiadol yw'r corff annibynnol sy'n goruchwyllo etholiadau a rheoleiddio cyllid gwleidyddol yn y DU. Rydym yn gweithio i hyrwyddo hyder y cyhoedd yn y system etholiadol a sicrhau ei huniondeb.
Buddion allweddol	Cynyddu ymddiriedaeth Cynyddu gwerth Cynyddu cyfranogiad
Amcanion strategol	Amcanion: <ul style="list-style-type: none">• cofrestru a phleidleisio hygyrch• ymgyrchu gwleidyddol tryloyw a chyllid gwleidyddol sy'n cydymffurfio• gwasanaethau etholiadol lleol gwydn• cyfraith etholiadol teg ac effeithiol• system etholiadol fodern a chynaliadwy Bydd tri ffactor allweddol yn ein helpu ni i gyflawni ein hamcanion: <ul style="list-style-type: none">• rydym yn dangos annibyniaeth ac uniondeb• rydym yn sefydliad medrus lle rhoddir gwerth ar amrywiaeth• rydym yn sefydliad sy'n dysgu lle mae gwelliant yn barhaus a defnyddir adnoddau yn effeithiol
Gwerthoedd	Ymrwymedig Awdurdodol Cael effaith Tryloyw Annibynnol

Y Comisiwn Etholiadol parhad



Rydym yn gweithio i ennyn hyder y cyhoedd yn y system etholiadol a sicrhau ei huniondeb.

Ein diben

Y Comisiwn Etholiadol yw'r corff annibynnol sy'n goruchwyllo etholiadau ac yn rheoleiddio cyllid gwleidyddol yn y DU.

Rydym yn gweithio i ennyn hyder y cyhoedd yn y system etholiadol a sicrhau ei huniondeb.

Ein hamcanion strategol

Dyma ein pum amcan strategol ar gyfer y cyfnod rhwng Ebrill 2022 a Mawrth 2027:

1. Systemau cofrestru a phleidleisio hawdd eu defnyddio

Er mwyn cael etholiadau rhydd a theg, mae'n rhaid bod pawb sy'n gymwys i bleidleisio ac yn dymuno pleidleisio yn gallu gwneud hynny. Byddwn yn gweithio i sicrhau'r canlynol:

- cynnydd yn y nifer sy'n cofrestru i bleidleisio, yn enwedig ymhlith grwpiau sy'n ei chael hi'n anodd ymgysylltu â'r broses ar hyn o bryd
- dymchwel rhwystrau, yn enwedig y rhai sy'n effeithio ar bobl sy'n ei chael hi'n anodd bwrw eu pleidlais ar hyn o bryd

Byddwn yn cyflawni'r canlyniadau hyn drwy gydweithio â llunwyr polisïau a phartneriaid eraill i nodi'r ffactorau sy'n atal pobl rhag cymryd rhan, a chynnig atebion. Byddwn yn cynnig cymorth uniongyrchol i'r rhai sy'n ei chael hi'n anodd ymgysylltu â'r broses, drwy gynnig gwybodaeth ac adnoddau dysgu hygyrch sydd wedi'u teilwra, a gweithgarwch codi ymwybyddiaeth y cyhoedd sydd wedi'i dargedu. Rydym yn amlinellu ein cynlluniau i gefnogi systemau cofrestru a phleidleisio hawdd eu defnyddio yn Adran 3 o'r Cynllun Corfforaethol hwn.

2. Ymgyrchu gwleidyddol tryloyw a chyllid gwleidyddol sy'n cydymffurfio â'r rheolau

Dylai pleidiau ac ymgyrchwyr eraill allu ymgyrchu heb wynebu rhwystrau gwirioneddol na chanfyddedig diangen, wrth i ni barhau i sicrhau bod cyllid gwleidyddol yn dryloyw. Bydd hyn yn helpu pleidleiswyr i glywed amrywiaeth o leisiau yn ystod ymgyrchoedd er mwyn eu helpu i wneud penderfyniadau wrth bleidleisio. Byddwn yn gweithio i sicrhau'r canlynol:

- cynnydd yn hyder ymgeiswyr, pleidiau ac ymgyrchwyr eraill yn eu gallu i ddeall, cymhwysu a chydymffurfio â'r gyfraith ar ymgyrchu a chyllid gwleidyddol
- lefelau uchel o gydymffurfiaeth â systemau cofrestru ac adrodd, a chyfreithiau cyllid gwleidyddol eraill

Y Comisiwn Etholiadol parhad



Mae'n hanfodol i'r system etholiadol fod y cyfreithiau sy'n ei hategu yn deg, yn effeithiol ac yn cael eu deall yn dda.

Byddwn yn cyflawni'r nodau hyn drwy gadw'r cofrestrau swyddogol ar gyfer pleidiau ac ymgyrchwyr, a thrwy sicrhau bod data cyllid gwleidyddol yn hygyrch, yn dryloyw ac yn gyflawn. Byddwn yn darparu canllawiau a chymorth i ymgyrchwyr o bob math ac yn gwneud penderfyniadau rheoleiddiol sy'n ennyn hyder ymgeiswyr, pleidiau, ymgyrchwyr a phleidleiswyr. Rydym yn amlinellu ein cynlluniau ar gyfer trefniadau ymgyrchu gwleidyddol tryloyw a chyllid gwleidyddol sy'n cydymffurfio â'r rheolau yn Adran 4 o'r Cynllun Corfforaethol hwn.

3. Gwasanaethau etholiadol lleol cadarn

Mae angen i wasanaethau etholiadol lleol allu ymateb i bwysau economaidd, cymdeithasol ac amgylcheddol cynyddol heriol. Byddwn yn cefnogi awdurdodau lleol a gweinyddwyr etholiadol i ddarparu gwasanaethau etholiadol effeithiol, cynaliadwy a chadarn, gan sicrhau bod pleidleiswyr yn derbyn y gwasanaeth y dylent allu ei ddisgwyl. Byddwn yn gweithio i sicrhau'r canlynol:

- perfformiad uchel parhaus a chyson wrth gynnal etholiadau yn effeithiol
- cynnydd yn hyder gweinyddwyr etholiadol yng nghadernid y system etholiadol

Byddwn yn cyflawni'r nodau hyn drwy bennu safonau heriol i weinyddwyr etholiadol, a rhoi canllawiau a chymorth i sicrhau y cânt eu cyrraedd. Byddwn yn cydweithio ag awdurdodau lleol, cyrff cenedlaethol, Llywodraeth Cymru a'r Senedd, a llywodraethau a seneddau eraill y DU, i feithrin cadernid y system etholiadol. Rydym yn amlinellu ein cynlluniau i sicrhau gwasanaethau etholiadol lleol cadarn yn Adran 5 o'r Cynllun Corfforaethol hwn.

4. Cyfraith etholiadol deg ac effeithiol

Mae'n hanfodol i'r system etholiadol fod y cyfreithiau sy'n ei hategu yn deg, yn effeithiol ac yn cael eu deall yn dda. Mae'n rhaid i gyfraith etholiadol hefyd ddilyn datblygiadau eraill yn ein cymdeithas, gan fanteisio ar dechnoleg a mynd ati'n barhaus i foderneiddio. Byddwn yn gweithio i wneud y canlynol:

- cefnogi Llywodraeth Cymru a'r Senedd, a llywodraethau a seneddau eraill y DU, i ddiwygio cyfraith etholiadol er mwyn ei gwneud yn llai cymhleth
- lleihau'r risgiau a'r aneffeithlonrwydd sy'n gysylltiedig â chyfraith etholiadol sy'n effeithio ar ein system etholiadol

Byddwn yn cyflawni'r nod hwn drwy barhau i ymchwilio i'r ffordd y gellid diwygio cyfraith etholiadol er mwyn helpu pleidleiswyr, ymgyrchwyr, gweinyddwyr etholiadol a sefydliadau eraill, ynghyd â deall hynny. Byddwn hefyd yn parhau i ddarparu cyngor arbenigol ar ymarferoldeb ac effaith unrhyw newidiadau i wella'r system etholiadol. Rydym yn amlinellu ein cynlluniau i weithio tuag at gyfraith etholiadol deg ac effeithiol yn Adran 6 o'r Cynllun Corfforaethol hwn.

5. System etholiadol fodern a chynaliadwy

Mae angen i'r system etholiadol allu gwrthsefyll yr heriau sy'n ei hwynebu yn ystod cyfnod y cynllun hwn a thu hwnt. Mae angen iddi foderneiddio er mwyn cynnal a gwella gwerth am arian, tryloywder, ymddiriedaeth a chydymffurfiaeth. Ac, mae angen iddi hefyd leihau ei heffaith amgylcheddol er mwyn bod yn gynaliadwy. Byddwn yn gweithio i sicrhau'r canlynol:

- y manteisir ar ddata a thechnoleg i ddiwallu anghenion pleidleiswyr, ymgyrchwyr a gweinyddwyr etholiadol
- y deallir y risgiau newidiol i'r system etholiadol sy'n gysylltiedig â chamddefnyddio data a thechnoleg, ac y gweithredir arnynt
- y meithrinir cydberthnasau cadarn ac arferion gwaith wedi'u symleiddio â phob corff sy'n rhan o'r system etholiadol
- y caiff Llywodraeth Cymru, llywodraethau eraill y DU a'r gymuned etholiadol ehangach eu cefnogi i fabwysiadu strategaeth a chynllun gweithredu sy'n lleihau effaith amgylcheddol ein system etholiadol

Byddwn yn cyflawni'r nodau hyn drwy weithio gydag eraill i ystyried ffyrdd newydd o ddefnyddio data a thechnoleg ar draws y system etholiadol a'u rhoi ar waith. Byddwn hefyd yn parhau i fonitro achosion o gamddefnyddio data a thechnoleg, darparu cyngor ynghylch hynny a gweithredu arno. Byddwn yn datblygu strategaeth a chynllun gweithredu sy'n lleihau effaith amgylcheddol y system etholiadol, i gynnwys atebion arloesol sy'n seiliedig ar dystiolaeth. Rydym yn amlinellu ein cynlluniau i weithio tuag at system etholiadol fodern a chynaliadwy yn Adran 7 o'r Cynllun Corfforaethol hwn. Rydym hefyd yn amlinellu ein cynlluniau i sicrhau bod ein sefydliad yn garbon niwtral, yn gyson â thargedau llywodraethau, yn Adran 8.

Ategu'r gwaith hwn

Bydd tri ffactor allweddol yn gwneud gwahaniaeth i'r ffordd y byddwn yn cyflawni'r amcanion strategol hyn:

1. Byddwn yn ymddwyn ag uniondeb ac yn annibynnol

Er mwyn cyflawni ei ddyletswyddau, mae'n hanfodol bod comisiwn etholiadol yn parhau'n annibynnol ar lywodraethau, ac yn gweithredu'n ddiuedd ac ag uniondeb. Byddwn yn parhau i ddangos sut rydym yn cyflawni hyn drwy wneud y canlynol:

- gwneud penderfyniadau ar sail y dystiolaeth, a bod yn dryloyw ynghylch y rhesymau dros wneud y penderfyniadau hynny
- seilio ein safbwyntiau polisi a'n hargymhellion ar ddadansoddiad o'r dystiolaeth
- cyfleu ein gwaith a'n barn yn effeithiol
- darparu gwasanaethau ymatebol i'r rhai rydym yn eu cefnogi
- cynnal trefniadau llywodraethu effeithiol

Y Comisiwn Etholiadol parhad

2. Rydym yn sefydliad medrus sy'n gwerthfawrogi amrywiaeth

Rydym yn gweithio'n galed i sicrhau bod ein pobl yn teimlo'n rhan o weithle amrywiol, cynhwysol a chefnogol. Yn ystod y pum mlynedd nesaf, byddwn yn gwneud y canlynol:

- rhoi arferion gwaith wedi'u hadnewyddu ar waith i adlewyrchu newidiadau ehangach yn ein hamgylchedd gwaith a'n diwylliant
- denu, cadw a datblygu'r bobl sydd eu hangen arnom
- cynnal a gwella safonau rheoli uchel, gyda phwyslais ar ddatblygu ein pobl
- ymgorffori cydraddoldeb, amrywiaeth a chynhwysiant ymhellach ym mhob agwedd ar ein gwaith

3. Rydym yn sefydliad sy'n dysgu, yn gwella'n barhaus ac yn defnyddio adnoddau'n effeithlon

Rydym yn ymrwymedig i ddefnyddio technoleg, cyllid, amser ac adnoddau i gynnig y gwerth mwyaf am arian. Byddwn yn buddsoddi yn ein systemau ac yn mynd ati i leihau ein heffaith amgylcheddol. Yn ystod y pum mlynedd nesaf, byddwn yn gwneud y canlynol:

- caffael technoleg sy'n sicrhau gwerth am arian ac sy'n gwella'r gwasanaethau a ddarperir, a'i rhoi ar waith, fel sy'n briodol
- cynnal strategaeth ariannol ddarbodus gadarn
- parhau i ddatblygu technegau i ddysgu o brofiad, ceisio gwelliant parhaus a dod yn fwy effeithlon ac effeithiol
- datblygu strategaeth amgylcheddol gorfforaethol sy'n bodloni gofynion deddfwriaethol a gofynion polisi

3. Rhoi pleidleiswyr yn gyntaf



Mae ymwybyddiaeth y cyhoedd o'r system etholiadol yn hanfodol o ran ymgysylltiad a hyder pleidleiswyr.

Er mwyn cael democratiaeth iach, mae angen i bleidleiswyr ymgysylltu â'n proses etholiadol, a bod yn hyderus bod etholiadau'n rhydd ac yn deg. Byddwn yn gweithio i wella ymgysylltiad a hyder pleidleiswyr yng Nghymru a'r DU yn ehangach drwy:

- godi ymwybyddiaeth y cyhoedd o'r broses etholiadol
- dymchwel rhwystrau i gofrestru a phleidleisio
- sicrhau bod cyfreithiau yn glir i bleidiau ac ymgyrchwyr ac yn cael eu dilyn
- sicrhau bod y system etholiadol yn gweithio'n effeithiol

Codi ymwybyddiaeth y cyhoedd

Mae ymwybyddiaeth y cyhoedd o'r system etholiadol – gan gynnwys sut i gofrestru a phleidleisio – yn hanfodol o ran ymgysylltiad a hyder pleidleiswyr. Mae ein hymchwil yn dangos bod ymwybyddiaeth y cyhoedd o sut i gofrestru a phleidleisio yn uchel ar hyn o bryd. Ym mis Chwefror 2021, dywedodd 93% o'r rhai a arolygwyd (yng Nghymru a ledled y DU) fel rhan o'n harolwg blynyddol i olrhain barn y cyhoedd eu bod yn gwybod sut i gofrestru i bleidleisio, ac roedd 92% yn hyderus eu bod yn gwybod sut i fwrw eu pleidlais. Mae'n bwysig ein bod yn parhau i gynnal a chodi'r ymwybyddiaeth hon, a byddwn yn parhau i fireinio a chyflawni gweithgarwch ymwybyddiaeth y cyhoedd effeithiol cyn etholiadau yng Nghymru a rhannau eraill o'r DU. Byddwn yn sicrhau bod y wybodaeth a ddarparwn i bleidleiswyr yn hygyrch ac yn dryloyw, yn dilyn datblygiadau ym maes cyfathrebu digidol, ac yn sicrhau bod ein gwasanaethau gwybodaeth i'r cyhoedd wedi'u teilwra i ddiwallu anghenion pleidleiswyr.

Rhoi pleidleiswyr yn gyntaf parhad

Byddwn yn datblygu ac yn ehangu ein gwaith dysgu, gan gynhyrchu adnoddau llythrennedd gwleidyddol er mwyn helpu pobl i ddeall sut i gymryd rhan yn ein prosesau democrataidd. Byddwn yn parhau i gynnal ymgyrchoedd ymwybyddiaeth y cyhoedd a gweithio gyda'r gymuned etholiadol ehangach a sefydliadau partner. Yn sgil ymestyn yr etholfraint i bobl ifanc 16 a 17 oed ac i wladolion tramor sy'n byw yng Nghymru, byddwn yn parhau i weithio i sicrhau bod pleidleiswyr newydd yn deall eu cymhwysedd a'u bod yn gallu cymryd rhan yn hyderus yn etholiadau llywodraeth leol 2022 ac etholiad y Senedd 2026.

Byddwn hefyd yn gweithio ochr yn ochr â phob partner perthnasol i hyrwyddo mwy o gysondeb mewn addysg wleidyddol, a meithrin gwybodaeth a dealltwriaeth wleidyddol ymhlith pobl ifanc er mwyn sicrhau y gallant ymgysylltu'n llawn â'n system ddemocrataidd yng Nghymru. Bydd hyn yn cynnwys datblygu'r gwaith da a wnaed eisoes wrth gyhoeddi adnoddau addysgol a datblygu rhaglen addysg a dysgu ymhellach yng Nghymru.

Dymchwel rhwystrau i gofrestru a phleidleisio

Mae ein hymchwil yn dangos bod lle i wella'r system etholiadol bresennol i ddiwallu anghenion yr holl pleidleiswyr cymwys. Mae canlyniadau ein harolwg olrhain barn y cyhoedd a gynhaliwyd ledled y DU yn 2021 yn dangos bod pobl ag anabledd yn fwy tebygol o fod yn anfodlon ar y broses pleidleisio (10%) na phobl heb anabledd (6%). Rydym eisoes yn gwybod llawer o'r rhwystrau y mae pobl yn eu hwynebu, ond byddwn yn gwneud mwy o waith i nodi problemau wrth gofrestru a phleidleisio, a byddwn yn gweithredu i fynd i'r afael â nhw. Byddwn yn gweithio gydag amrywiaeth ehangach o sefydliadau yn y trydydd sector er mwyn deall yr heriau, ac yn cydweithio â llunwyr polisïau a phartneriaid eraill i nodi atebion. Mae hyn yn cynnwys dylanwadu ar y gwaith o ddatblygu polisïau newydd, er mwyn sicrhau na chaiff rhwystrau ychwanegol eu cyflwyno. Byddwn yn targedu gweithgareddau ymwybyddiaeth pleidleiswyr effeithiol at y grwpiau a nodir, ac yn mynd ati'n benodol i gefnogi grwpiau nad ydynt yn cofrestru ar raddfa ddigonol i ymgysylltu â'r broses ddemocrataidd. Byddwn hefyd yn parhau i ystyried dichonoldeb moderneiddio'r broses pleidleisio ei hun, gan gadw anghenion newidiol pleidleiswyr yn ein hoes ddigidol mewn cof.

Rhoi pleidleiswyr yn gyntaf parhad

Sicrhau bod cyfreithiau yn glir i bleidiau ac ymgyrchwyr ac yn cael eu dilyn

Mae dilysrwydd etholiadau yn dibynnu ar gyfreithiau clir a gaiff eu deall a'u parchu gan bleidiau ac ymgyrchwyr. Byddwn yn sicrhau bod gwybodaeth hygyrch ar gael i bleidleiswyr am bleidiau ac ymgyrchwyr sy'n cymryd rhan mewn etholiadau, gan gynnwys tryloywder o ran y ffordd y cânt eu hariannu a'r hyn maent yn ei wario. Byddwn yn codi ymwybyddiaeth y cyhoedd o'r rheolau ynghylch cofrestru pleidiau ac ymgyrchwyr, rhoddion a gwariant ar ymgyrchu, ac yn helpu pleidleiswyr i weithredu os byddant yn gweld rhywbeth sy'n peri pryder iddynt. Byddwn yn parhau i gynnal cofrestrau swyddogol o bleidiau ac ymgyrchwyr nad ydynt yn bleidiau, ac yn ceisio dymchwel rhwystrau i ymgyrchu er mwyn sicrhau bod pleidleiswyr yn clywed gan amrywiaeth eang o ymgyrchwyr. Byddwn yn gwella mynediad pleidleisiwr at ein cronfa ddata, Cyllid Gwleidyddol Ar-lein, drwy ddiweddarau ac uwchraddio'r cyfleuster chwilio. Lle bydd data cyllid gwleidyddol yn anghyflawn, byddwn yn parhau i orfodi'r gyfraith er mwyn sicrhau tryloywder a chynyddu hyder pleidleiswyr yn y system. Mae mwy o fanylion am ein dulliau o gefnogi pleidiau ac ymgyrchwyr i gydymffurfio â'r gyfraith yn Adran 4 o'r Cynllun Corfforaethol hwn.

Sicrhau bod y system etholiadol yn gweithio'n effeithiol

Mae system etholiadol sy'n gweithio'n effeithiol yn hanfodol er mwyn sicrhau hyder pleidleiswyr. Dylai pobl fod yn hyderus bod etholiadau'n cael eu cynnal yn effeithiol, a dylent ymddiried yn nilysrwydd y canlyniadau. Dangosodd ein harolwg olrhain barn y cyhoedd yn 2021 fod 75% o'r bobl yng Nghymru yn hyderus bod etholiadau'n cael eu cynnal yn effeithiol (o gymharu ag 80% ledled y DU). Byddwn yn parhau i gynnal ymchwil sylweddol er mwyn adrodd ar y ffordd y mae etholiadau wedi'u cynnal, gan gynnwys dealltwriaeth fanwl o brofiad pleidleiswyr. Bydd hyn yn ein galluogi i godi pryderon a gwneud argymhellion yn seiliedig ar dystiolaeth lle y bo'n briodol, gyda'r nod pennaf o gynnal hyder y cyhoedd yn y system etholiadol. Rydym yn amlinellu ein cynlluniau i sicrhau y cynhelir etholiadau rhydd a theg yn Adran 5, gan gynnwys ein gwaith i gefnogi gwasanaethau etholiadol lleol cadarn.

4. Sicrhau bod ymgyrchwyr yn cydymffurfio â'r gyfraith a'u cefnogi i wneud hynny



Mae cyfraith etholiadol yn gymhleth, ond ni ddylai ei deall a'i chymhwyso fod yn rhwystr i'r rhai sydd am ymgyrchu.

Mae galluogi ymgyrchwyr i gyfleu eu negeseuon i bleidleiswyr yn rhan sylfaenol o'r broses ddemocrataidd. Rhaid i ymgyrchwyr, gan gynnwys pleidiau, allu cyfathrebu â'r pleidleiswyr i esbonio eu safbwyntiau a'u polisiau, fel bod gan bleidleiswyr y wybodaeth angenrheidiol pan fyddant yn pleidleisio. Ac mae'n bwysig bod pleidleiswyr yn clywed gan amrywiaeth eang o ymgyrchwyr.

Felly mae'n rhaid i ymgyrchwyr allu ymgyrchu heb wynebu rhwystrau gwirioneddol na chanfyddedig diangen, a byddwn yn parhau i sicrhau bod cyllid gwleidyddol yn dryloyw. Byddwn yn gwella tryloywder ymgyrchu gwleidyddol, ac yn helpu pleidiau ac ymgyrchwyr i gydymffurfio â'r gyfraith, drwy:

- sicrhau y gall ymgyrchwyr gael gafael ar gymorth i ddeall y gyfraith yn y ffordd ac ar yr adeg sy'n gweithio orau iddynt
- sicrhau y caiff cyfreithiau cyllid gwleidyddol eu gorfodi'n deg, gan weithio gyda chyrrff gorfodi'r gyfraith a rheoleiddwyr eraill
- cyhoeddi data cyllid gwleidyddol cyflawn a chywir
- 'helpu ymgyrchwyr a seneddau i ddeall y ffordd y mae dulliau ymgyrchu'n effeithio'n uniongyrchol ar hyder pleidleiswyr mewn etholiadau

Sicrhau y gall ymgyrchwyr gael gafael ar gymorth i ddeall y gyfraith yn y ffordd ac ar yr adeg sy'n gweithio orau iddynt

Mae cyfraith etholiadol yn gymhleth, ond ni ddylai ei deall a'i chymhwyso fod yn rhwystr sy'n atal y rhai sydd am ymgyrchu. Byddwn yn gweithio i sicrhau y gall ymgyrchwyr fynd ati i ymgyrchu, ac yn ystyried rhwystrau – boed yn rhai gwirioneddol neu ganfyddedig – sy'n atal y bobl sydd am ymgyrchu rhag gwneud hynny. Byddwn yn defnyddio'r ddealltwriaeth hon i sicrhau bod ein canllawiau a'n hadnoddau cymorth eraill yn gweithio'n dda i bob ymgyrchydd ni waeth faint o arian neu brofiad sydd ganddo.

Sicrhau bod ymgyrchwyr yn cydymffurfio â'r gyfraith a'u cefnogi i wneud hynny parhad

Byddwn hefyd yn cwblhau ac yn atgyfnerthu'r newid strategol yn ein dull o reoleiddio, a amlinellwyd yn ein Cynllun Corfforaethol Dros Dro diwethaf, gan roi mwy o bwyslais ar adnoddau i sicrhau cydymffurfiaeth. Byddwn yn lansio ein cronfa ddata Cyllid Gwleidyddol Ar-lein newydd, yn parhau i ddatblygu ein cymorth rhagweithiol i ymgyrchwyr, yn trosglwyddo i ddull monitro seiliedig ar wybodaeth, ac yn ymgorffori dealltwriaeth reoleiddiol effeithiol a phroses sganio'r gorwel. Byddwn hefyd yn gweithio gyda'n partneriaid i ddarparu cyngor ar seiberddiogelwch i bleidiau ac ymgyrchwyr.

Byddwn yn gweithio'n agos gyda Llywodraeth Cymru i ddiweddarau'r Codau Ymarfer statudol ar wariant ar etholiadau cyn etholiad y Senedd yn 2026, lle bo angen. Byddwn yn sicrhau eu bod yn adlewyrchu unrhyw newidiadau a wneir i'r gyfraith. Byddwn hefyd yn cefnogi Llywodraeth Cymru i ystyried newidiadau eraill i'r gyfraith yn y dyfodol, megis y posibilïad o gyflwyno argraffnodau digidol.

Byddwn hefyd yn parhau i weithio gyda swyddogion y Senedd wrth iddynt ddrafftio'r prosesau a'r rheolau adrodd newydd er mwyn i'r rheolau gael eu mabwysiadu ac i adrodd deuol ddod i ben. Cytunodd y Pwyllgorau Safonau a Busnes yn y Pumed Senedd y byddai adrodd deuol yn dod i ben yng Nghymru ac y byddai ond angen i aelodau etholedig adrodd i'r Senedd.

Sicrhau y caiff cyfreithiau cyllid gwleidyddol eu gorfodi'n deg, gan weithio gyda chyrrff gorfodi'r gyfraith a rheoleiddwyr eraill

Mae pleidiau, ymgyrchwyr eraill a phleidleiswyr am fod yn hyderus bod cyfreithiau cyllid gwleidyddol yn cael eu gorfodi mewn modd cymesur, cyson a diduedd. Byddwn yn parhau i gynnal ymchwiliadau a bod yn dryloyw ynghylch canlyniadau ein holl waith.

Byddwn yn sicrhau bod ein dull o ymateb i dwyll etholiadol mor effeithiol â phosibl, a byddwn yn darparu cymorth a chyngor i reoleiddwyr a chyrrff gorfodi'r gyfraith.

Cyhoeddi data cyllid gwleidyddol cyflawn a chywir

Mae'r gyfradd gydymffurfio â chyfreithiau adrodd cyllid gwleidyddol eisoes yn uchel. Byddwn yn gweithio i sicrhau cyfraddau cydymffurfio uwch fyth, drwy gyflwyno adnoddau cydymffurfio a fydd yn addas i amrywiaeth o ymgyrchwyr, a thrwy orfodi'r gyfraith mewn modd cymesur a diduedd.

Yn Adran 3, gwnaethom nodi ein cynlluniau i wneud data cyllid gwleidyddol yn fwy hygyrch i bleidleiswyr. Bydd ein cronfa ddata Cyllid Gwleidyddol Ar-lein newydd yn adnodd pwysig i ymgyrchwyr hefyd, gan sicrhau bod y broses adrodd yn haws ac yn gyflymach. Byddwn yn gweithio i sicrhau bod data ariannol gan bleidiau, ymgeiswyr ac ymgyrchwyr yn cael eu cyhoeddi'n amserol bob amser.

Sicrhau bod
ymgyrchwyr
yn
cydymffurfio
â'r gyfraith
a'u cefnogi i
wneud hynny
parhad

Helpu ymgyrchwyr a seneddau i ddeall y ffordd y mae dulliau ymgyrchu'n effeithio'n uniongyrchol ar hyder pleidleiswyr mewn etholiadau

Yn Adran 3, gwnaethom nodi ein cynlluniau i helpu pleidleiswyr i ddeall y rheolau ar ymgyrchu, gyda'r nod o gynyddu hyder mewn etholiadau. Rydym hefyd yn bwriadu cynyddu hyder pleidleiswyr drwy gynnig dealltwriaeth yn seiliedig ar dystiolaeth i ymgyrchwyr a seneddau er mwyn gwella eu dealltwriaeth o'r effaith a gaiff dulliau ymgyrchu gwahanol ar ganfyddiad pleidleiswyr o etholiadau a'u canlyniadau. Byddwn hefyd yn rhoi cyngor a chymorth ar ddulliau ymgyrchu newydd a datblygol.

5. Cefnogi'r broses o gynnal gwasanaethau etholiadol lleol a'u cadernid



Byddwn yn pennu ac yn sicrhau cydymffurfiad â safonau perfformiad heriol.

Mae gwasanaethau etholiadol lleol yn wynebu heriau economaidd, cymdeithasol ac amgylcheddol sylweddol y mae perygl y byddant yn effeithio ar eu gallu i gynnal etholiadau a referenda effeithiol. Byddwn yn helpu awdurdodau lleol a gweinyddwyr etholiadol yng Nghymru a'r DU yn ehangach i ymateb i'r pwysau hyn. Byddwn yn gweithio i helpu i ddarparu gwasanaethau o ansawdd uchel i bleidleiswyr yn gyson, a datblygu gwasanaethau etholiadol lleol cadarn drwy:

- bennu safonau perfformiad ar gyfer gwasanaethau etholiadol lleol
- darparu canllawiau a chymorth hygyrch i weinyddwyr etholiadol
- helpu gwasanaethau etholiadol lleol i fod yn fwy cadarn
- sicrhau bod y system etholiadol yn gweithio'n effeithiol

Pennu safonau perfformiad ar gyfer gwasanaethau etholiadol lleol

Byddwn yn parhau i helpu Swyddogion Canlyniadau i gynnal yr etholiadau sydd wedi'u trefnu ar gyfer cyfnod y Cynllun Corfforaethol hwn, a byddwn yn parhau i fod yn barod i ymateb i etholiadau annisgwyl os bydd angen. Byddwn hefyd yn cefnogi Swyddogion Cofrestru Etholiadol i gynnal gwasanaethau cofrestru etholiadol, gan gynnwys y canfasiad blynyddol yng Nghymru, ar gyfer pob blwyddyn o'r Cynllun Corfforaethol hwn.

Byddwn yn pennu ac yn sicrhau cydymffurfiaeth â safonau perfformiad heriol. Byddwn yn darparu canllawiau a chynghor i helpu gweinyddwyr etholiadol i gyrraedd y safonau a'u herio pan fyddwn yn nodi meysydd i'w gwella. Byddwn yn adolygu'r fframwaith safonau perfformiad ar gyfer Swyddogion Canlyniadau er mwyn gwella ei rôl wrth nodi ac ysgogi gwelliannau mewn perfformiad, ac yn darparu atebolrwydd ar gyfer yr etholiadau a gynhelir ganddynt.

Cefnogi'r broses o gynnal gwasanaethau etholiadol lleol a'u cadernid parhad

Darparu canllawiau a chymorth hygyrch i weinyddwyr etholiadol

Ym mis Mai 2021, gwnaethom gyhoeddi canllawiau digidol hygyrch i Swyddogion Cofrestru Etholiadol i gefnogi'r dasg o gynnal y canfasiad blynyddol diwygiedig cyntaf yng Nghymru a gwledydd eraill Prydain Fawr. Rydym yn gweithio i sicrhau bod yr holl ganllawiau ar gyfer Swyddogion Canlyniadau, ymgeiswyr ac asiantiaid yn cael eu cyhoeddi yn y fformat hygyrch hwn ar ein gwefan, a byddwn yn parhau i ddiwygio'r canllawiau hyn ar sail etholiadau unigol. Rydym yn ceisio barn gweinyddwyr etholiadol ar ôl pob cyfres o etholiadau, a dywedodd dros dri chwarter o'r gweinyddwyr a ymatebodd i'n harolwg ar ôl etholiadau mis Mai 2021 fod ein canllawiau, yn eu barn nhw, yn ddefnyddiol iawn neu'n eithaf defnyddiol. Byddwn yn parhau i geisio adborth gan weinyddwyr etholiadol ac yn ymgynghori â nhw i sicrhau bod ein canllawiau yn diwallu eu hanghenion. Byddwn yn parhau i ddarparu cymorth wyneb yn wyneb a dros y ffôn, er mwyn helpu gweinyddwyr etholiadol yn eu gwaith.

Helpu gwasanaethau etholiadol lleol i fod yn fwy cadarn

Drwy ein gwaith ymchwil a'r adborth a gawn gan weinyddwyr etholiadol ar ôl pob cyfres o etholiadau, cawn wybod am y pwysau presennol sydd ar y system etholiadol ar lefel leol. Mewn ymateb, byddwn yn datblygu ac yn cyflwyno rhaglen gweithgarwch i gefnogi gwasanaethau etholiadol cadarn. Byddwn yn cydweithio â gweinyddwyr etholiadol i ddeall yr heriau maent yn eu hwynebu a nodi atebion i fynd i'r afael â nhw. Byddwn yn rhoi mesurau y cytunir arnynt ar waith i feithrin cadernid, gan weithio mewn partneriaeth ag awdurdodau lleol a'r gymuned etholiadol ehangach er mwyn sicrhau y cânt yr effaith fwyaf bosibl. Byddwn hefyd yn ystyried sut y gellir casglu data ar gostau gwasanaethau etholiadol a'u defnyddio i nodi ac ysgogi arbedion effeithlonrwydd wrth gynnal prosesau etholiadol.

Sicrhau bod y system etholiadol yn gweithio'n effeithiol

Mae angen i weinyddwyr etholiadol fod yn hyderus bod y system etholiadol yn gweithio'n effeithiol. Byddwn yn parhau i gynnal ymchwil er mwyn adrodd ar y ffordd y mae etholiadau wedi'u cynnal, gan gynnwys sicrhau dealltwriaeth fanwl o brofiad gweinyddwyr etholiadol. Bydd hyn yn ein galluogi i godi pryderon a gwneud argymhellion yn seiliedig ar dystiolaeth lle y bo'n briodol, gan sicrhau bod gan weinyddwyr etholiadol hyder yn y system etholiadol yn ei chyfanrwydd.

Byddwn yn parhau i gydweithio'n agos â Bwrdd Cydlynu Etholiadol Cymru a chefnogi ei waith. Mae'r Bwrdd mewn sefyllfa allweddol i arwain y gwaith o gynnal digwyddiadau a gweithgarwch etholiadol yng Nghymru. Rydym yn dal i argymhell y dylai'r grŵp hwn gael ei wneud yn fwrdd statudol, yn debyg i'r Bwrdd Rheoli Etholiadol yn yr Alban. Credwn y bydd hyn nid yn unig yn helpu i sicrhau y caiff digwyddiadau etholiadol yng Nghymru eu cynllunio'n effeithiol, ond y bydd hefyd yn sicrhau mwy o gadernid yn y system etholiadol.

6. Sicrhau bod cyfraith etholiadol yn deg ac yn effeithiol



Byddwn yn parhau i graffu ar ddeddfwriaeth etholiadol newydd a darparu briffiadau arbenigol i Lywodraeth Cymru a'r Senedd, ac i lywodraethau a seneddau eraill y DU, ar gynigion deddfwriaethol.

Caiff ein system etholiadol ei hategu gan fframwaith cyfreithiol sy'n pennu sut y caiff etholiadau eu cynnal. Mae'n nodi pwy gaiff bleidleisio a'r amryw ffyrdd y gallant fwrw eu pleidlais. Mae'n nodi pwy gaiff sefyll etholiad, pwy gaiff ymgyrchu, a faint y gallant ei wario. Ac mae'n nodi sut y dylai gweinyddwyr etholiadol gynnal etholiadau, gan gynnwys cyfrif a datgan y canlyniadau.

O ystyried ei effaith drawsbleidiol, rydym am weithio gyda seneddwyr a llywodraethau i wella cyfraith etholiadol fel ei bod yn addas at y diben, yn lleihau cymhlethdod, aneffeithlonrwydd a risg, ac yn hwyluso arloesedd. Byddwn yn gweithio gydag eraill i ddiwygio cyfraith etholiadol drwy:

- gefnogi proses effeithiol o ystyried deddfwriaeth a'i rhoi ar waith yn y Senedd, Senedd y DU a Senedd yr Alban
- ymgysylltu ag agendâu diwygio cyfraith etholiadol presennol llywodraethau, gan barhau i wneud achos dros ddiwygio pellach
- parhau i roi cyngor arbenigol ar ymarferoldeb ac effaith unrhyw newidiadau y gellid eu gwneud i wella'r system etholiadol

Cefnogi proses effeithiol o ystyried deddfwriaeth a'i rhoi ar waith yn y Senedd, Senedd y DU a Senedd yr Alban

Byddwn yn parhau i graffu ar ddeddfwriaeth etholiadol newydd a darparu briffiadau arbenigol i Lywodraeth Cymru a'r Senedd, ac i lywodraethau a seneddau eraill y DU, ar gynigion deddfwriaethol. Byddwn yn canolbwyntio ar ddarparu dadansoddiad yn seiliedig ar dystiolaeth o unrhyw newidiadau arfaethedig i gyfraith etholiadol, er mwyn helpu i sicrhau yr ystyrir unrhyw newidiadau ar sail gwybodaeth.

Byddwn hefyd yn gweithio i helpu i roi unrhyw ddeddfwriaeth newydd ar waith yn effeithiol, gan sicrhau bod pleidleiswyr, gweinyddwyr etholiadol ac ymgyrchwyr yn deall yr hyn y mae'n ei olygu iddynt ym mhob achos.

Sicrhau bod cyfraith etholiadol yn deg ac yn effeithiol parhad

Byddwn yn cydweithio'n agos â Llywodraeth Cymru a'r Senedd wrth i ddeddfwriaeth gael ei datblygu ar gyfer etholiadau yng Nghymru. Gall hyn gynnwys diwygio cyn yr etholiadau llywodraeth leol nesaf ym mis Mai 2022, Bil ehangach ar etholiadau llywodraeth leol a diwygio etholiadau'r Senedd cyn etholiadau 2026. Byddwn yn rhoi cyngor ar roi cynigion ar waith yn ymarferol, a fydd yn adlewyrchu barn y gymuned etholiadol.

Drwy ein rôl yn dylunio ffurflenni a'n gweithgarwch codi ymwybyddiaeth y cyhoedd, byddwn hefyd yn chwarae rôl allweddol wrth roi unrhyw newidiadau ar waith, er enghraifft gwneud y system pleidleisio drwy'r post yn fwy hygyrch. Rydym hefyd yn disgwyl chwarae rôl allweddol wrth werthuso a chyhoeddi adroddiad ar dreialu unrhyw fesurau diwygio, a all gynnwys canolfannau pleidleisio cynnar, gorsafoedd pleidleisio symudol a phleidleisio mewn sefydliadau addysg.

Ymgysylltu ag agendâu diwygio cyfraith etholiadol presennol llywodraethau, gan barhau i wneud achos dros ddiwygio pellach

Mae angen i Lywodraeth Cymru a llywodraethau eraill y DU fynd ati ar frys i symleiddio a moderneiddio cyfraith etholiadol. Mae'n gynyddol gymhleth, ac nid dim ond problem dechnegol neu gyfreithiol ydyw. Mae costau a chanlyniadau gwirioneddol i bleidleiswyr, ymgyrchwyr a gweinyddwyr etholiadol, yn ogystal â'r rheoleiddwyr a'r cyrff gorfodi sy'n ei chael hi'n anodd cynnal a gorfodi'r gyfraith. Mae Comisiynau'r Gyfraith y DU wedi llunio glasbrint ar gyfer cyfraith etholiadol wedi'i symleiddio a'i moderneiddio, a gefnogir gennym ni, pwyllgorau dethol seneddol, gweinyddwyr etholiadol, cyfreithwyr etholiadol ac academyddion. Byddwn yn parhau i wneud yr achos dros ddiwygio cyfraith etholiadol, gan gefnogi seneddwyr a llywodraethau pan fydd hyn yn digwydd.

Parhau i roi cyngor arbenigol ar ymarferoldeb ac effaith unrhyw newidiadau y gellid eu gwneud i wella'r system etholiadol

Rydym am gynnal lefelau uchel o hyder y cyhoedd yn y broses etholiadol, gan gynnwys canfyddiadau o ddilysrwydd y canlyniadau. Byddwn yn parhau i ymchwilio i agweddau'r cyhoedd er mwyn deall sut y gellid gwella'r system etholiadol er mwyn diwallu anghenion pleidleiswyr. Byddwn hefyd yn parhau i wneud gwaith ymchwil ar gynnal etholiadau a refferenda a chymryd rhan ynddynt, ac yn defnyddio'r gwaith ymchwil hwn i nodi pa ddiwygiadau i gyfraith a phrosesau etholiadol fyddai'n eu gwella. Byddwn yn parhau i gefnogi llywodraethau i roi newidiadau i gyfraith etholiadol ar waith yn llwyddiannus, a byddwn yn darparu argymhellion yn seiliedig ar dystiolaeth, arbenigedd a chynghor ymarferol.

Sicrhau bod cyfraith etholiadol yn deg ac yn effeithiol parhad

Mae datblygiadau technolegol mewn ymgyrchu digidol yn creu heriau newydd, a gwyddom fod diffyg tryloywder yn bryder i bleidleiswyr eisoes. Mae canlyniadau ein harolwg olrhain barn y cyhoedd yn 2021 yn dangos bod 33% o'r bobl yng Nghymru o'r farn na allant gael gwybod pwy sydd wedi cynhyrchu'r wybodaeth wleidyddol y maent yn ei gweld ar-lein (37% ledled y DU). Ac mae sut neu pam y mae hysbysebion gwleidyddol ar-lein yn cael eu targedu atynt yn destun pryder i 37% ohonynt (40% ledled y DU). O ganlyniad, byddwn yn parhau i gefnogi Llywodraeth Cymru a llywodraethau eraill y DU i roi ein hargymhellion ar ymgyrchu digidol ar waith, wrth annog gwelliannau pellach.

7. System etholiadol fodern a chynaliadwy



Gan weithio gydag eraill, byddwn yn sicrhau ein bod yn defnyddio data a thechnoleg i sicrhau effeithlonrwydd yn y system etholiadol, i gynyddu cydymffurfiad â chyfraith etholiadol, ac i ddarparu gwybodaeth hygyrch i bleidleiswyr.

Mae angen i ni sicrhau bod ein system etholiadol yn dilyn datblygiadau digidol. Mae angen i ni fanteisio ar y cyfleoedd i sicrhau mwy o gydymffurfiaeth, tryloywder a'r arbedion ariannol y mae technoleg yn eu cynnig, gan weithio i gynnal hyder pleidleiswyr yn y system etholiadol. Mae angen i ni hefyd foderneiddio'r system etholiadol er mwyn sicrhau ei bod yn gynaliadwy yn amgylcheddol. Byddwn yn gweithio tuag at gyflawni system etholiadol fodern a chynaliadwy drwy:

- fanteisio ar ddata a thechnoleg i ddiwallu anghenion pleidleiswyr, ymgyrchwyr a gweinyddwyr etholiadol
- deall y risgiau newidiol i'r system etholiadol sy'n gysylltiedig â chamddefnyddio data a thechnoleg, galw am weithredu arnynt, a gweithredu arnynt ein hunain
- parhau i feithrin cydberthnasau cadarn a symleiddio arferion gwaith gyda phob corff sy'n rhan o'r system etholiadol
- cefnogi llywodraethau a'r gymuned etholiadol ehangach i fabwysiadu strategaeth a chynllun gweithredu sy'n cyrraedd y safonau amgylcheddol sy'n ofynnol gan ein system etholiadol

Manteisio ar ddata a thechnoleg i ddiwallu anghenion pleidleiswyr, ymgyrchwyr a gweinyddwyr etholiadol

Mae data a thechnoleg yn cynnig cyfleoedd i ddemocratiaeth. Gan gydweithio ag eraill, byddwn yn sicrhau ein bod yn defnyddio data a thechnoleg i sicrhau arbedion effeithlonrwydd yn y system etholiadol, er mwyn cynyddu cydymffurfiaeth â chyfraith etholiadol a darparu gwybodaeth hygyrch i bleidleiswyr. Byddwn yn gwneud gwaith ymchwil i ddarparu sail dystiolaeth ar gyfer manteisio ar ddata a thechnoleg. Byddwn yn datblygu cynlluniau a'u rhoi ar waith er mwyn manteisio ar ddata a thechnoleg i ddiwallu anghenion pleidleiswyr, ymgyrchwyr a gweinyddwyr etholiadol. Byddwn yn cydweithio ag eraill i roi arferion newydd ar waith wrth ddefnyddio data a thechnoleg ar draws y system etholiadol.

System etholiadol fodern a chynaliadwy parhad

Deall y risgiau newidiol i'r system etholiadol sy'n gysylltiedig â chamdefnyddio data a thechnoleg, galw am weithredu arnynt, a gweithredu arnynt ein hunain

Mae data a thechnoleg hefyd yn cyflwyno risgiau sylweddol i ddemocratiaeth. Byddwn yn cydweithio ag eraill i ystyried a rhoi arferion newydd ar waith wrth ddefnyddio data a thechnoleg yn y system etholiadol, er mwyn gwella hygyrchedd, diogelwch ac effeithlonrwydd etholiadau yng Nghymru a rhannau eraill o'r DU. Byddwn hefyd yn gwneud gwaith ymchwil i ddeall sut mae data a thechnoleg yn bygwth uniondeb etholiadau, gan roi sylw penodol i ymddiriedaeth pleidleiswyr yn y system etholiadol yn ei chyfanrwydd.

Parhau i feithrin cydberthnasau cadarn a symleiddio arferion gwaith gyda phob corff sy'n rhan o'r system etholiadol

Rydym yn cydweithio'n agos â chyrff eraill sy'n rhan o'r system etholiadol. Rydym yn gwybod y gallwn ymateb yn well i'r heriau a wynebir gan y system etholiadol os byddwn yn cydweithredu. Byddwn yn parhau i atgyfnerthu'r cydberthnasau hyn, gan gynnwys â nifer o reoleiddwyr a chyrff gorfodi'r gyfraith sy'n chwarae rôl wrth orfodi cyfraith etholiadol. Byddwn hefyd yn parhau i helpu pleidleiswyr i ddeall pwy sy'n gyfrifol am feysydd penodol o gyfraith etholiadol, a byddwn yn gweithio i sicrhau eu bod yn gwybod â phwy i gysylltu os bydd ganddynt bryderon. Byddwn yn parhau i sicrhau ein bod yn gweithio gyda'r cyrff hyn mewn ffordd effeithlon, gyda'r prif nod o gynyddu'r effaith a gawn gyda'n gilydd wrth gynnal system etholiadol effeithiol yr ymddiriedir ynddi.

Cefnogi llywodraethau a'r gymuned etholiadol ehangach i fabwysiadu strategaeth a chynllun gweithredu sy'n cyrraedd y safonau amgylcheddol sy'n ofynnol gan ein system etholiadol

Yn ystod oes y cynllun hwn, daw'n gynyddol bwysig deall a lleihau effaith amgylcheddol y system etholiadol, gan sicrhau ei bod yn bodloni'r targedau amgylcheddol heriol sy'n debygol o gael eu pasio'n gyfraith gan y Senedd a seneddau eraill y DU. Bydd ymateb i'r targedau hyn hefyd yn cynyddu'r heriau a wynebir wrth gynnal etholiadau a refferenda effeithiol yn lleol. Byddwn yn datblygu strategaeth a chynllun gweithredu sy'n ceisio lleihau effaith amgylcheddol ein system etholiadol, i gynnwys atebion arloesol sy'n seiliedig ar dystiolaeth. Byddwn yn gweithio gyda Llywodraeth Cymru, llywodraethau eraill y DU ac awdurdodau lleol i nodi camau i leihau'r effaith amgylcheddol. A byddwn yn adolygu atebion posibl a all arwain at wella cynaliadwyedd yn barhaus.

8. Ategu'r gwaith hwn



O ystyried ein rôl unigryw, mae angen i'n huniondeb fod yn glir ac yn amlwg.

Mae adrannau blaenorol y Cynllun Corfforaethol hwn yn crynhoi'r gwaith y byddwn yn ei wneud er mwyn cyflawni ein hamcanion strategol pum mlynedd. Byddwn yn sicrhau bod gennym ni fel sefydliad yr holl adnoddau sydd eu hangen arnom i gyflawni'r amcanion hyn, gan ganolbwyntio ar y gweithgareddau galluogi allweddol a nodir isod.

1. Byddwn yn ymddwyn ag uniondeb ac yn annibynnol

Mae'r system etholiadol yn dibynnu ar y Comisiwn Etholiadol yn gweithredu fel corff annibynnol amhleidiol, ac felly rydym yn gosod safonau uchel iawn i'n hunain o safbwynt ein huniondeb. Rydym yn gweithio'n galed i sicrhau y cawn ein parchu am ein harbenigedd, a bod ein cyngor a'n penderfyniadau yn rhydd rhag tuedd. O ystyried ein rôl unigryw, mae angen i'n huniondeb fod yn glir ac yn amlwg yn yr hyn a wnawn. Byddwn yn parhau i ddangos ein huniondeb drwy:

- wneud penderfyniadau ar sail y dystiolaeth, a bod yn dryloyw ynghylch y rhesymau dros wneud y penderfyniadau hynny
- seilio ein safbwyntiau polisi a'n hargymhellion ar ddadansoddiad o'r dystiolaeth
- cyfleu ein gwaith a'n barn yn effeithiol
- darparu gwasanaethau ymatebol i'r rhai rydym yn eu cefnogi
- cynnal trefniadau llywodraethu effeithiol

Gwneud penderfyniadau ar sail y dystiolaeth, a bod yn dryloyw ynghylch y rhesymau dros wneud y penderfyniadau hynny

Wrth wneud penderfyniadau, o natur reoleiddiol neu fel arall, byddwn yn gweithredu ar sail y gyfraith, tystiolaeth, tegwch a chymesuredd, ac yn unol â phrosesau llywodraethu cryf. Mae ein polisiau cyhoeddedig, fel ein Fframwaith Llywodraethu Corfforaethol a'm Polisi Gorfodi, yn darparu dealltwriaeth glir o'r ffordd rydym yn gweithredu ac yn gwneud penderfyniadau. Lle y gallwn, ac i'r graddau ei bod yn briodol i ni wneud hynny, byddwn yn rhoi

ein rhesymau dros ein penderfyniadau, gan gynnwys yn unol â chyfraith rhyddid gwybodaeth a diogelu data. I'r perwyl hwnnw, byddwn yn parhau i gyhoeddi canlyniad pob ymchwiliad, a thynnu sylw at achosion lle gallai'r hyn a ddysgwyr o ymchwiliadau helpu ymgyrchwyr eraill i ddeall y gyfraith a'i chymhwys. Rydym yn ateb i'r Llysoedd am ein penderfyniadau a'r rhesymau dros eu gwneud, yn ogystal â bod yn atebol i seneddau.

Seilio ein safbwyntiau polisi a'n hargymhellion ar ddadansoddiad o'r dystiolaeth

Mae'n rhaid i'n hargymhellion fod yn seiliedig ar dystiolaeth ac wedi'u hategu gan ymchwil os ydynt am ennyn ymddiriedaeth, ac os oes disgwyl iddynt gael eu mabwysiadu a'u datblygu. Byddwn yn parhau i wneud gwaith ymchwil er mwyn deall sut y mae etholiadau a refferenda wedi cael eu cynnal a'u profi. Byddwn yn parhau i ddatblygu ein sail dystiolaeth ar bob mater sy'n effeithio ar y system etholiadol – o ganfyddiadau pleidleiswyr o ddilysrwydd etholiadau, i'r heriau a wynebir gan weinyddwyr etholiadol. Byddwn yn ymgorffori'r dull o sganio'r gorwel sy'n sail i'n gwaith datblygu polisi a byddwn yn parhau i nodi heriau ac argymhellion atebion.

Cyfleu ein gwaith a'n barn yn effeithiol

Rydym am sicrhau bod ein gwaith a'n barn ystyrion yn cael effaith. Felly, byddwn yn parhau i sicrhau bod yr holl wybodaeth sy'n berthnasol i Gymru yn cael ei chyhoeddi yn Gymraeg ac yn Saesneg. Byddwn yn defnyddio 'Plain English' a Chymraeg Clir, yn osgoi jargon er mwyn meithrin dealltwriaeth ac yn cyfathrebu'n glir â phob cynulleidfia. Byddwn yn parhau i sicrhau bod ein gwasanaethau a'r wybodaeth a ddarparwn yn hygyrch.

Darparu gwasanaethau ymatebol i'r rhai rydym yn eu cefnogi

Rydym yn cefnogi ein rhanddeiliaid – gan gynnwys pleidleiswyr, ymgyrchwyr a gweinyddwyr etholiadol – â gwybodaeth a chanllawiau hygyrch ar bob agwedd ar y system etholiadol. Maent yn troi atom am gyngor a chymorth, ac yn disgwyl gwasanaeth ymatebol sy'n diwallu eu hanghenion. Byddwn yn parhau i ymgynghori â'n rhanddeiliaid er mwyn deall eu disgwyliadau o ran ein gwasanaethau, a byddwn yn gwneud gwelliannau yn seiliedig ar eu hanghenion. Byddwn yn cynnal safonau uchel o wasanaeth i gwsmeriaid.

Cynnal trefniadau llywodraethu effeithiol

Rydym yn disgrifio ein trefniadau llywodraethu yn Adran 12 o'r Cynllun Corfforaethol hwn.

2. Rydym yn sefydliad medrus sy'n gwerthfawrogi amrywiaeth

Rydym am i'n gweithlu deimlo ei fod yn cael ei werthfawrogi a'i gefnogi i wireddu ei botensial. Yn ystod y pum mlynedd nesaf, byddwn yn gwneud y canlynol:

- rhoi arferion gwaith wedi'u hadnewyddu ar waith i adlewyrchu newidiadau ehangach yn ein hamgylchedd gwaith a'n diwylliant

Ategu'r gwaith hwn parhad

- denu, cadw a datblygu'r bobl sydd eu hangen arnom
- cynnal a gwella safonau arwain a rheoli uchel, gyda phwyslais ar ddatblygu ein pobl
- ymgorffori cydraddoldeb, amrywiaeth a chynhwysiant ymhellach ym mhob agwedd ar ein gwaith
- sicrhau nad yw'r Gymraeg yn cael ei thin yn llai ffatriol na'r Saesneg

Rhoi arferion gwaith wedi'u hadnewyddu ar waith i adlewyrchu newidiadau ehangach yn ein hamgylchedd gwaith a'n diwylliant

Mae pandemig y coronafeirws wedi effeithio ar ein harferion gwaith ac wedi arwain at ymddygiadau a dulliau gweithredu newydd. Byddwn yn dysgu o hyn er mwyn sicrhau ein bod yn parhau i fwynhau'r buddiannau, gan ymgorffori dulliau gweithio mwy hyblyg mewn ffordd sy'n fuddiol i'n pobl, y Comisiwn cyfan a'n rhanddeiliaid. Byddwn yn sicrhau bod ein diwylliant a'n hymddygiadau yn adlewyrchu'r gwerthoedd hyn. Byddwn hefyd yn atgyfnerthu ein dull cyfathrebu mewnol, gan weithio'n galed i sicrhau bod ein pobl wedi'u cysylltu, eu bod yn cael yr holl wybodaeth angenrheidiol a'u bod yn llawn cymhelliant. Byddwn yn darparu mwy o wybodaeth am y ffordd y byddwn yn defnyddio technoleg i gefnogi arferion gwaith newydd isod.

Denu, cadw a datblygu'r bobl sydd eu hangen arnom

Ein pobl sydd wrth wraidd ein sefydliad. Byddwn yn sicrhau bod ganddynt y sgiliau a'r arbenigedd amrywiol sydd eu hangen er mwyn cyflawni ein gwaith. Byddwn yn sicrhau eu bod yn fedrus, â ffocws ar fod yn effeithiol ym mhopeth a wnânt, eu bod yn ymroddedig, a'u bod yn teimlo'n angerddol dros ddemocratiaeth a'n rôl wrth ei chefnogi. Nid ydym yn cymryd y rhinweddau hyn yn ganiataol, a byddwn yn parhau i roi ein Strategaeth Pobl ar waith er mwyn sicrhau ein bod yn parhau i ddenu, cadw a datblygu'r tîm gorau posibl.

Cynnal a gwella safonau arwain a rheoli uchel, gyda phwyslais ar ddatblygu ein pobl

Mae dysgu yn rhan allweddol o waith beunyddiol ein pobl, ac rydym yn ymrwymedig i gefnogi eu datblygiad. Byddwn yn parhau i gyflawni safonau uchel o ran arwain, rheoli a datblygu pobl, gan ymgynghori â'n pobl er mwyn sicrhau ein bod yn cefnogi eu hanghenion penodol.

Ymgorffori cydraddoldeb, amrywiaeth a chynhwysiant ymhellach ym mhob agwedd ar ein gwaith

Rydym yn gwerthfawrogi amrywiaeth, a'n nod yw bod yn sefydliad agored a chynhwysol. Rydym yn dathlu ehangder y syniadau, y sgiliau a'r arbenigedd y mae ein pobl yn eu cyfrannu at ein sefydliad. Ac rydym yn ymrwymedig i fod yn rheoleiddiwr cynhwysol, sydd â strategaethau a phrosesau ar waith i adlewyrchu amrywiaeth y rhai rydym yn eu gwasanaethu. Byddwn yn cyflwyno

Ategu'r gwaith hwn parhad

strategaeth cydraddoldeb, amrywiaeth a chynhwysiant newydd. Byddwn yn rhoi Siarter Hil yn y Gwaith Busnes yn y Gymuned ar waith. A byddwn yn gweithio i wella amrywiaeth a'i chefnogi ymhlith ein swyddi lefel uwch, gan gynnwys sicrhau cynrychiolaeth ar Fwrdd y Comisiwn.

Sicrhau nad yw'r Gymraeg yn cael ei thin yn llai ffafriol na'r Saesneg

Rydym yn ymrwymedig i drin y Gymraeg a'r Saesneg yn gyfartal ym mhob peth a wnawn. Byddwn yn parhau i sicrhau y gall pobl yng Nghymru gael gafael ar ein gwasanaethau a'r holl wybodaeth y byddwn yn ei chyhoeddi sy'n ymwneud â Chymru yn y ddwy iaith. Byddwn yn parhau i gyflawni ein cyfrifoldeb statudol drwy fodloni Safonau'r Gymraeg, a bennir gan Gomisiynydd y Gymraeg drwy'r Hysbysiad Cydymffurfio.

Rydym yn bwriadu ymrwymo'n gryfach i'r safonau hyn, a'r Gymraeg yn fwy cyffredinol, drwy roi Cynllun Cydymffurfio newydd ar waith ar gyfer y Gymraeg. Bydd hyn yn cynnwys penodi uwch-aelod o staff i fod yn gyfrifol am Safonau'r Gymraeg o fewn y Comisiwn Etholiadol. Bydd y Comisiwn Etholiadol yng Nghymru yn parhau i arwain a chefnogi timau eraill ledled y DU i gydymffurfio â Safonau'r Gymraeg.

3. Rydym yn sefydliad sy'n dysgu, yn gwella'n barhaus ac yn defnyddio adnoddau'n effeithlon

Mae'r byd o'n cwmpas yn newid yn gyflym. Mae angen i ni addasu'n gyflym er mwyn llwyddo. Er mwyn gwneud hyn, awn ati'n drylwyr i ddysgu o brofiad a cheisio gwelliant parhaus ym mhob peth a wnawn. Yn ôl pob golwg, bydd y pwysau ar wariant cyhoeddus yn parhau, ac felly mae'n hanfodol ein bod yn parhau i reoli ein costau a gwneud defnydd effeithiol o'n technoleg, cyllid, amser ac adnoddau. Yn ystod y pum mlynedd nesaf, byddwn yn gwneud y canlynol:

- caffael systemau TG sy'n cynnig gwerth am arian ac yn gwella'r gwasanaethau a ddarperir, a'u rhoi ar waith
- parhau â'n strategaeth ariannol er mwyn cadw'r Comisiwn o fewn cyllidebau y cytunwyd arnynt
- parhau i ddatblygu technegau i ddysgu o brofiad, ceisio gwelliant parhaus a dod yn fwy effeithlon ac effeithiol
- datblygu strategaeth amgylcheddol gorfforaethol sy'n bodloni gofynion deddfwriaethol a pholisi, er mwyn lleihau'r effaith amgylcheddol

Byddwn yn gwneud hyn drwy arwain a rheoli'n effeithiol o fewn cynllun ariannol pum mlynedd sydd â'r nod o gostau o ddim mwy ar ôl chwyddiant yn 2026/27 nag yn 2021/22.

Caffael systemau TG sy'n cynnig gwerth am arian ac yn gwella'r gwasanaethau a ddarperir, a'u rhoi ar waith

Mae technoleg a data yn hollbwysig yn ein gwaith. Rydym yn cyhoeddi gwybodaeth hanfodol ar ein gwefan ac ar Cyllid Gwleidyddol Ar-lein er budd y cyhoedd, gan sicrhau bod ein democratiaeth yn gweithredu mewn modd tryloyw. Mae ein systemau mewnol yn hanfodol er mwyn sicrhau ansawdd ein gwaith, ac yn ein galluogi i reoli risg yn effeithiol. Byddwn yn parhau â'n rhaglen i gaffael systemau TG newydd a'u rhoi ar waith. Byddwn hefyd yn sicrhau bod ein seilwaith yn gyfredol ac yn addas at y diben. Byddwn yn lansio ein cronfa ddata Cyllid Gwleidyddol Ar-lein newydd er mwyn ei gwneud yn haws ac yn gyflymach i bleidiau ac ymgyrchwyr gyflwyno data ariannol. Byddwn hefyd yn sefydlu adnodd rheoli cydberthnasau cwsmeriaid newydd.

Parhau â'n strategaeth ariannol er mwyn cadw'r Comisiwn o fewn cyllidebau y cytunwyd arnynt

Rydym yn disgrifio ein strategaeth ariannol yn Adran 8. Gyda phwysau ar wariant cyhoeddus a bod angen sicrhau gwerth am arian, ni fydd ein gwariant ar wasanaethau craidd yn ddim uwch mewn termau real ar ddiwedd cyfnod y Cynllun Corfforaethol nag y mae ar ei ddechrau. Byddwn yn gweithio i wella'r gwerth rydym yn ei gynnig i seneddau.

Parhau i ddatblygu technegau i ddysgu o brofiad, ceisio gwelliant parhaus a dod yn fwy effeithlon ac effeithiol

Mae technoleg yn ein galluogi i gynnal gweithle effeithlon, ond mae ein prosesau hefyd yn hanfodol wrth sicrhau ansawdd ein gwaith. Byddwn yn ymgorffori prosesau rheoli ansawdd drwy bob un o'n gwasanaethau a'n swyddogaethau. Rydym am wella'r ffordd rydym yn gwneud penderfyniadau a gwneud defnydd gwell o'n gwybodaeth. Byddwn yn datblygu ac yn gweithredu fframwaith rheoli gwybodaeth newydd. Rydym am ddiwallu anghenion pleidleiswyr, pleidiau ac ymgyrchwyr, gweinyddwyr etholiadol a seneddau, a byddwn yn gwneud gwaith ymchwil er mwyn deall eu disgwyliadau o ran ein gwasanaethau.

Datblygu strategaeth amgylcheddol gorfforaethol sy'n bodloni gofynion deddfwriaethol a gofynion polisi

Rydym yn amlinellu ein cynlluniau i leihau effaith amgylcheddol y system etholiadol yn Adran 2 ac Adran 5 o'r Cynllun Corfforaethol hwn. Rydym hefyd yn ymrwymedig i leihau effaith amgylcheddol ein sefydliad. Byddwn yn gwella ein harbenigedd, gan sicrhau bod gennym y sgiliau amgylcheddol sydd eu hangen arnom. Byddwn yn cynnal archwiliad amgylcheddol. Byddwn yn datblygu cynllun gweithredu ac yn ei roi ar waith er mwyn cyflawni ein targedau amgylcheddol yn unol â deddfwriaeth. Bydd hyn yn cynnwys cynhyrchu llai o wastraff ac ailgylchu mwy lle y bo hynny'n bosibl.

9. Rheoli ein costau



Mae gwariant ar gyllidebau craidd yn cynnwys ein gwaith yn cefnogi pleidleiswyr, gweinyddwyr etholiadol, pleidiau ac ymgyrchwyr y tu allan i gylch yr etholiadau, yn ogystal â'n gorbenion corfforaethol.

Mae ein cyllideb yn amrywio o un flwyddyn i'r llall gan ddibynnu ar y cylch etholiadau. Mae ein cyllideb ar gyfer digwyddiadau yn adlewyrchu'r costau sy'n gysylltiedig â'r etholiadau a gynhelir yn ystod y flwyddyn. Mae'n amrywio'n sylweddol o un flwyddyn i'r llall oherwydd y cylch etholiadau, a bydd yn newid os caiff etholiadau annisgwyl eu hychwanegu, y bydd angen eu cynnal yn effeithiol. Caiff hyn ei gyflwyno fel llinell ar wahân yn y gyllideb er mwyn i ni allu rheoli ein cyllideb graidd a chraffu arni mewn modd mwy effeithiol.

Mae'r gwariant ar gyllidebau craidd yn cynnwys ein gwaith i gefnogi pleidleiswyr, gweinyddwyr etholiadol, pleidiau ac ymgyrchwyr y tu allan i'r cylch etholiadau, yn ogystal â'n gorbenion corfforaethol. Ni fydd ein cyllideb graidd yn ddim mwy ar ddiwedd y cyfnod, ar ôl chwyddiant, nag yr oedd ar y dechrau (gan ddefnyddio'r dull mesur a ffeirir gan Drysorlys EM ar gyfer tybiaethau am wariant cyhoeddus a chwyddiant lle y byddant ar gael). Er y byddem bob amser yn ceisio rheoli ein costau o fewn y cyllidebau hyn, y prif risgiau i'n cynlluniau gwariant yw cynnydd yn y gyfradd chwyddiant neu newidiadau i'n rhaglen waith er mwyn adlewyrchu newidiadau sydd y tu allan i'n rheolaeth.

Cyllidebau 2022/23 – 2026/27

£ miliynau	2022/23	2023/24	2024/25	2025/26	2026/27
Gwariant craidd	13.35	13.37	13.78	14.21	14.38
Digwyddiad	6.05	4.10	5.28	6.25	4.56
Y Bil Etholiadau	2.06	2.84	2.55	2.35	2.41
Gwariant gweithredol	21.46	20.31	21.61	22.81	21.35
Grantiau Datblygu Polisi	2.00	2.00	2.00	2.00	2.00
Dibrisiant	1.50	1.49	1.57	1.56	1.57
Darpariaethau	0.15	0.15	0.15	0.20	0.20
Cyfanswm y cynlluniau gwario	25.11	23.95	25.33	26.57	25.12
Cyfalaf	0.63	0.47	1.55	0.50	1.09

Rheoli ein costau parhad

Mae ein cyllidebau cyfalaf yn adlewyrchu anghenion wedi'u cynllunio a'u rhagweld i fuddsoddi mewn caledwedd a meddalwedd TG, sy'n wariant cyfalaf. Mae lefelau'r gwariant cyfalaf yn 2024/25 a 2026/27 yn cynrychioli prydlesau newydd neu wedi'u hadnewyddu ar gyfer ein swyddfeydd yng Nghaerdydd a Chaeredin. Rydym yn ymrwymedig o hyd i bresenoldeb parhaus ym mhob rhan o'r DU ac, wrth i ni fanteisio ar ffyrdd cynyddol hyblyg o weithio, byddwn yn adolygu ein hanghenion o ran swyddfeydd yn barhaus.

Cyllido

Cawn ein cyllido ar y cyd gan y Senedd, Senedd y DU a Senedd yr Alban. Mae'r blwch isod yn egluro mwy am hyn.

Cyfrannau cyllido datganoledig drafft 2022/23 – 2026/27

	2022/23	2023/24	2024/25	2025/26	2026/27
Cyllideb ar sail cyllid (£m)	22.96	21.80	23.18	24.37	22.93
Senedd Cymru					
£m	1.42	1.25	1.25	1.65	1.79
%	6.18%	5.74%	5.39%	6.75%	7.80%
Senedd y DU					
£m	19.70	19.03	20.35	20.25	18.33
%	85.81%	87.27%	87.78%	83.12%	79.96%
Senedd yr Alban					
£m	1.84	1.52	1.58	2.47	2.81
%	8.01%	6.98%	6.83%	10.13%	12.24%

Rheoli ein costau parhad

Pwyslais ar atebolwydd a chyllid

Fel rhan o'r broses o ddatganoli pwerau yn ymwneud ag etholiadau, gwnaed darpariaethau yn Neddf Cymru 2017 i'r Comisiwn fod yn atebol i'r Senedd. Ceir darpariaethau yn Neddf yr Alban 2016 hefyd i'r Comisiwn fod yn atebol i Senedd yr Alban, ac rydym yn atebol o hyd i Senedd y DU.

Caiff costau uniongyrchol cyflawni ein swyddogaethau ar gyfer pob senedd eu hariannu gan y senedd honno, gyda gorbenion (gan gynnwys dibrisiant ond ac eithrio cyllidebau neu ddarpariaethau cyfalaf) yn cael eu rhannu yn ôl y boblogaeth. Gall cyfrannau costau amrywio oherwydd newidiadau mewn rhaglenni gwaith neu'r cylch etholiadau.

Yng Nghymru, o ganlyniad i Ddeddf Senedd ac Etholiadau (Cymru) 2020, mae Pwyllgor y Llywydd yn goruchwyllo ein hatebolwydd cyllidebol a chorfforaethol. Yn yr Alban, caiff y rôl hon ei chyflawni gan Gorff Corfforaethol Senedd yr Alban, ac yn Senedd y DU gan Bwyllgor y Llefarydd ar y Comisiwn Etholiadol. At ei gilydd, pwyllgorau polisi penodol, fel Pwyllgor Llywodraeth Leol a Thai y Senedd, sy'n sicrhau atebolwydd ac yn craffu ar agweddau penodol ar ein gwaith.

Bob blwyddyn, yn ystod yr hydref, byddwn yn cyflwyno amcangyfrif o'n hincwm a'n gwariant i'r pwyllgorau, ynghyd â'n cynlluniau ar gyfer y flwyddyn i ddod (neu'r pum mlynedd nesaf pan fyddwn yn cyflwyno Cynllun Corfforaethol). Wedyn, bydd y pwyllgorau'n ystyried y rhain yn unol ag amserlenni pob senedd.

Caiff y cynlluniau, cyllidebau ac unrhyw wybodaeth arall y byddwn yn ei chyflwyno i'r pwyllgorau eu paratoi yn unol â gofynion pob pwyllgor. Byddwn yn parhau i weithio gyda'r pwyllgorau, swyddogion seneddol a phartneriaid perthnasol eraill i sicrhau atebolwydd effeithiol.

10. Mesur ein perfformiad

Caiff y gwelliannau y byddwn yn eu sicrhau eu nodi yn ein cynllun. Bwriedir i'r cyhoedd, pleidiau ac ymgyrchwyr, gweinyddwyr etholiadol a seneddwyr elwa arnynt. Byddwn yn mesur ein heffeithiolrwydd wrth wireddu'r gwelliannau hyn yn ystod cyfnod ein Cynllun Corfforaethol gan ddefnyddio amrywiaeth o ddangosyddion ar gyfer Cymru a phob rhan o'r DU. Byddwn yn defnyddio cyfuniad o fesurau meintiol ac ansoddol, gan eu defnyddio i ysgogi gwelliannau parhaus i'n gweithdrefnau a'n sgiliau. Bydd hyn yn cynnwys targedau blynyddol a thargedau pum mlynedd yn erbyn mesurau allweddol.

Mesur ein perfformiad

Amcanion strategol	Gwelliannau	Dangosyddion perfformiad
1. Systemau cofrestru a phleidleisio hawdd eu defnyddio	Trefniadau mwy hwylus ar gyfer cofrestru a phleidleisio	Bodddhad y cyhoedd â'r system cofrestru i bleidleisio Bodddhad y cyhoedd â'r broses bleidleisio Cywirdeb y gofrestr etholiadol Cyflawnrwydd y gofrestr etholiadol Nifer y pleidleisiau a gaiff eu gwrthod ac na chânt eu cynnwys yn y broses gyfrif mewn etholiadau Canfyddiad y cyhoedd fod y broses bleidleisio yn hawdd Ychwanegiadau at gofrestrau etholiadol yn ystod ein hymgyrchoedd codi ymwybyddiaeth

Mesur ein perfformiad (parhad)

Amcanion strategol	Gwelliannau	Dangosyddion perfformiad
2. Ymgyrchu gwleidyddol tryloyw a chyllid gwleidyddol sy'n cydymffurfio â'r rheolau	Cynnal y wybodaeth ar gael	Cyhoeddi adroddiadau am roddion a benthyciadau o fewn y terfynau amser Cyhoeddi datganiadau o gyfrifon o fewn y terfynau amser
	Mwy o hyder yn y broses o wneud penderfyniadau	Caiff ymgeiswyr eu hysbysu am ganlyniad eu cais i gofrestru o fewn y targedau o ran diwrnodau gwaith Cyhoeddi penderfyniadau am hysbysiadau terfynol am sylwadau o fewn y terfynau amser Hynt a chasgliadau ymchwiliadau o fewn y targedau a lefelau cymhlethdod
	Mwy o gydymffurfiaeth â chyfraith etholiadol	Ymatebion i geisiadau am gyngor rheoleiddiol ar adrodd ariannol o fewn targedau Canfyddiad y cyhoedd y bydd yr awdurdodau'n cymryd camau priodol os canfyddir bod plaid neu ymgyrchydd yn torri'r rheolau ynghylch cyllid ymgyrchu
3. Gwasanaethau etholiadol lleol cadarn	Ansawdd gwasanaethau etholiadol yn cael ei gynnal	Asesiad perfformiad ffurfiol yn cael ei gynnal ar gyfer Swyddogion Cofrestru Etholiadol a Swyddogion Canlyniadau pan na chaiff safonau eu cyrraedd Cyhoeddi canllawiau ar gyfer gweinyddwyr etholiadol ar amser heb wallau sylweddol Hyder bod etholiadau yn cael eu cynnal yn effeithiol Cyhoeddi adroddiadau ar etholiadau o fewn y terfynau amser
	Hyder y cyhoedd yn y broses etholiadol yn cael ei gynnal	Hyder y cyhoedd o ran gwybod sut i gofrestru i bleidleisio Hyder y cyhoedd o ran gwybod sut i fwrw eu pleidlais
4. Cyfraith etholiadol deg ac effeithiol	Mwy o atebolrwydd seneddol	Y llywodraeth berthnasol yn ymateb i adroddiadau ar etholiadau, adroddiadau ar refferenda ac adroddiadau eraill o fewn y terfynau amser Cyflwyno ymatebion i gynigion polisi ac ymgynghoriadau deddfwriaethol o fewn y terfynau amser Ymateb i ohebiaeth aelodau y Senedd o fewn y terfynau amser
5. System etholiadol fodern a chynaliadwy	System etholiadol fwy diogel	Canfyddiad y cyhoedd bod pleidleisio yn gyffredinol yn ddiogel rhag twyll a chamddefnydd
	Cynnydd mewn cynaliadwyedd amgylcheddol	Bodloni gofynion os ydynt yn bodoli ac ar y gweill neu yn ddeddfwriaeth amgylcheddol newydd

Caiff yr amcanion strategol eu hategu gan dri phrif ffactor

Prif ffactorau	Gwelliannau	Dangosyddion perfformiad
1. Byddwn yn ymddwyn ag uniondeb ac yn annibynnol	Gwella ein henw da fel rheoleiddiwr annibynnol	<p>Ymateb i gwestiynau llafar ac ysgrifenedig y Senedd o fewn yr amserlenni</p> <p>Ymatebion i geisiadau am gyngor gan Swyddogion Cofrestru Etholiadol a Swyddogion Canlyniadau o fewn y terfynau amser</p> <p>Ymatebion i geisiadau am ganllawiau ar etholiadau gan ymgeiswyr ac asiantiaid o fewn y terfynau amser</p> <p>Ymatebion i geisiadau ac ymholiadau gan y cyhoedd o fewn y terfynau amser</p>
2. Rydym yn sefydliad medrus sy'n gwerthfawrogi amrywiaeth	Cynnal llesiant y staff	Sgôr ymgysylltiad y staff yn yr arolwg cyflogeion blynyddol
3. Rydym yn sefydliad sy'n dysgu, yn gwella'n barhaus ac yn defnyddio adnoddau'n effeithlon	Cynnydd mewn gwerth am arian	Rhoi argymhellion yr archwilwyr y cytunwyd arnynt ar waith erbyn y dyddiad targed

11. Rheoli risgiau a chyfleoedd

Rydym wedi cynllunio ein prosesau rheoli risg er mwyn:

- cynnal fframwaith clir ar draws y sefydliad lle y caiff risgiau eu nodi, eu hasesu, eu rheoli a'u hadolygu'n rheolaidd
- neilltuo cyfrifoldeb penodol am reoli risgiau yn eu meysydd cyfrifoldeb i aelodau unigol o'r Tîm Gweithredol (gan gynnwys rheoli risgiau i brosiectau sylweddol)
- sicrhau y caiff tebygolrwydd ac effaith risgiau eu hasesu'n gyson
- sicrhau y caiff risgiau sydd eisoes yn bodoli eu hadolygu'n rheolaidd, ac y caiff risgiau newydd eu nodi a'u rheoli
- sicrhau'r Prif Weithredwr, y Pwyllgor Archwilio a Risg a'r Bwrdd fod y risgiau'n cael eu rheoli'n briodol

Rydym yn nodi ac yn gwerthuso risgiau drwy wneud y canlynol:

- gwneud pob penderfyniad allweddol ar ôl ystyried cyfleoedd, risgiau a mesurau lliniaru cysylltiedig a nodir ar wahân mewn papurau ar gyfer y Bwrdd a'r rhai sy'n gwneud penderfyniadau dirprwyedig
- ystyried a ddylai risgiau newydd gael eu hychwanegu at y gofrestr risg sefydliadol, ac a oes angen newid proffiliau risgiau sydd eisoes yn bodoli, a hynny wrth i newidiadau gael eu nodi ac fel rhan o'n hadolygiad chwarterol o risg
- cwblhau adolygiad o risg ar ddechrau pob blwyddyn er mwyn sicrhau bod y gofrestr risg sefydliadol yn nodi'r risg o ran cyflawni amcanion yn ein Cynllun Corfforaethol
- cyflwyno adroddiad ar risg i bob cyfarfod o'r Pwyllgor Archwilio a Risg a hefyd yn flynyddol i'r Bwrdd
- nodi risg drwy ein proses gynllunio, archwiliadau, adolygiad o weithrediadau a gweithgareddau hyfforddi
- pennu perchenogion risgiau sy'n mynd ati'n ffurfiol i adolygu tebygolrwydd, effaith bosibl a'r camau lliniaru sydd ar waith ar gyfer pob risg bob chwarter, yn unol ag adolygiad gan y Pwyllgor Archwilio a Risg

Rydym yn ymrwymedig i wella ein prosesau rheoli risg yn barhaus ac wrthi'n adolygu ein gweithdrefnau er mwyn sicrhau eu bod yn parhau i gydymffurfio ag arferion da ac yn cyd-fynd â'n huchelgeisiau ar gyfer cyfnod y Cynllun Corfforaethol hwn.

12. Ein trefniadau llywodraethu

Cawn ein harwain gan Fwrdd o Gomisiynwyr, sy'n pennu'r cyfeiriad strategol ac sy'n gyfrifol am ein gwaith.

Mae'r Bwrdd yn cynnwys deg Comisiynydd, y mae'r Cadeirydd yn un ohonynt. Penodir tri o'r Comisiynwyr i gynrychioli Cymru, yr Alban a Gogledd Iwerddon. Mae'r Comisiynwyr hyn yn rhoi cyngor a chymorth mewn perthynas â'r tair gwlad hyn. Maent hefyd yn rhoi cyngor ar effaith ein gwaith ac mae Bwrdd y Comisiwn yn ymgynghori â nhw ar faterion yng Nghymru, yr Alban a Gogledd Iwerddon.

Enwebir pedwar o'r Comisiynwyr gan arweinwyr pleidiau gwleidyddol: un gan y blaid sydd â'r nifer mwyaf o ASau yn Senedd y DU, dau arall gan yr ail a'r drydedd blaid fwyaf, ac un gan y pleidiau gwleidyddol eraill sydd â dau neu fwy o ASau a etholwyd ac sydd wedi dechrau ar eu gwaith fel ASau yn Senedd y DU. Nid oes gan y ddau Gomisiynydd sy'n weddill gyfrifoldeb penodol, sy'n golygu eu bod ar gael i gynnig eu harbenigedd a'u profiad i feysydd gwaith ar gyfer y Comisiwn yn ôl yr angen. Penodir pob Comisiynydd gan Ei Mawrhydi y Frenhines, ar gynnig Senedd y DU.

Fel rhan o'r Fframwaith Corfforaethol mae gan y Bwrdd ddau is-bwyllgor: y Pwyllgor Archwilio a Risg a'r Pwyllgor Cydnabyddiaeth ac Adnoddau Dynol. Cadeirir y ddau gan Gomisiynwyr.

Ochr yn ochr â Bwrdd y Comisiynwyr, rydym hefyd yn ymgynghori'n rheolaidd â'r Panel Pleidiau Seneddol i Gymru, a Phaneli cyfatebol ar gyfer Cymru, yr Alban a Gogledd Iwerddon. Fe'u sefydlwyd er mwyn i bleidiau gwleidyddol roi adborth i ni ar faterion sy'n effeithio arnynt. Rydym hefyd yn ymgynghori â grwpiau cynghori eraill.

Y Prif Weithredwr yw'r swyddog cyfrifyddu.

Rydym yn atebol i Senedd Cymru, Senedd y DU a Senedd yr Alban.

Cysylltwch â ni

Ein
swyddfeydd:

Lloegr

Y Comisiwn Etholiadol
3 Bunhill Row
Llundain EC1Y 8YZ

Ffôn: 020 7271 0500
020 7271 0500

gwybodaeth@
comisiwnetholiadol.org.uk

Cymru

Y Comisiwn Etholiadol
Tŷ'r Cwmnïau
Ffordd y Goron
Caerdydd CF14 3UZ

Ffôn: 020 7271 0500
0333 103 1929

gwybodaeth@
comisiwnetholiadol.org.uk

Yr Alban

Y Comisiwn Etholiadol
City Chambers
High Street
Caeredin EH1 1YJ

Ffôn: 020 7271 0500
0333 103 1929

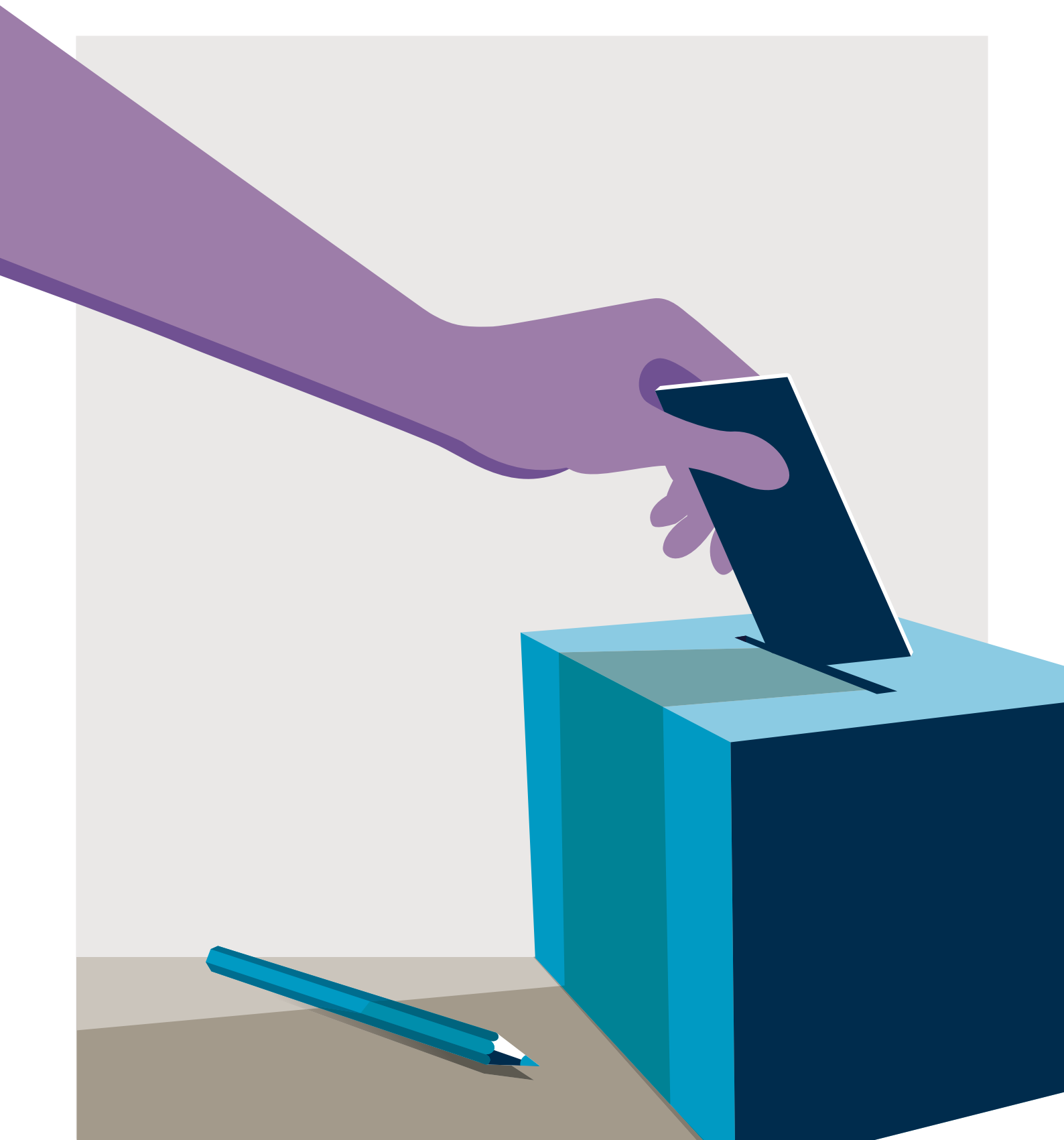
infoscotland@
electoralcommission.org.uk

Gogledd Iwerddon

Y Comisiwn Etholiadol
Ground Floor,
4 Cromac Place
The Gasworks
Belfast BT7 2JB

Ffôn: 020 7271 0500
0333 103 1929

inonthernireland@
electoralcommission.org.uk



Y
Comisiwn
Etholiadol

Y Comisiwn Etholiadol yw'r corff annibynnol sy'n goruchwylio etholiadau a rheoleiddio cyllid gwleidyddol yn y DU. Rydym yn gweithio i hyrwyddo hyder y cyhoedd yn y system etholiadol a sicrhau ei huniondeb.

© Y Comisiwn Etholiadol 2020