

Agenda – Y Pwyllgor Plant, Pobl Ifanc ac Addysg

Lleoliad: I gael rhagor o wybodaeth cysylltwch a:
Ystafell Bwyllgora 1 – Y Senedd Llinos Madeley
Dyddiad: Dydd Mercher, 6 Mehefin Clerc y Pwyllgor
2018 0300 200 6565
Amser: 09.15 SeneddPPIA@cynulliad.cymru

Rhag-gyfarfod preifat

(09:15 – 09:30)

1 Cyflwyniad, ymddiheuriadau, dirprwyon a datgan buddiannau

(09:30)

2 Bil Cyllido Gofal Plant (Cymru) – sesiwn dystiolaeth 6

(09:30 – 10:15)

(Tudalennau 1 – 21)

Estyn

Claire Morgan, Cyfarwyddwr Strategol

Mererid Wyn Williams, Cyfarwyddwr Cynorthwyol

Jane Rees, Arolygydd EM

Dogfennau atodol:

Briff Ymchwil

CYPE(5)-17-18 – Papur 1

3 Bil Cyllido Gofal Plant (Cymru) – sesiwn dystiolaeth 7

(10:15 – 11:00)

(Tudalennau 22 – 28)

Arolygiaeth Gofal Cymru a Gofal Cymdeithasol Cymru

Gemma Halliday, Rheolwr Datblygu'r Gweithlu – Cyngor Gofal Cymru

Kevin Barker – Pennaeth Arolygu Gofal Plant a Chwarae

Gill Huws-John – Uwch Reolwr – Arolygu Gofal Plant a Chwarae



Dogfennau atodol:

CYPE(5)-17-18 – Papur 2

CYPE(5)-17-18 – Papur 3

Egwyl

(11:00 – 11:15)

4 Bil Cyllido Gofal Plant (Cymru) – sesiwn dystiolaeth 8

(11:15 – 12:00)

(Tudalennau 29 – 32)

Cymdeithas Llywodraeth Leol Cymru a Chymdeithas Cyfarwyddwyr Addysg Cymru

Esther Thomas, Cyfarwyddwr Addysg a Dysgu Gydol Oes, Cyngor Bwrdeistref Sirol RCT – Cymdeithas Cyfarwyddwyr Addysg Cymru

Catrin Edwards, Pennaeth Trawsnewid Gwasanaeth – Cyngor Bwrdeistref Sirol RCT – Cymdeithas Cyfarwyddwyr Addysg Cymru

Catherine Davies, Swyddog Polisi Dysgu Gydol Oes (Plant) – Cymdeithas Llywodraeth Leol Cymru

Sarah Mutch, Arweinydd Addysg ar gyfer y Blynyddoedd Cynnar a Phartneriaethau – Cyngor Bwrdeistref Sirol Caerffili

Dogfennau atodol:

CYPE(5)-17-18 – Papur 4

5 Papur(au) i'w nodi

(12:00)

5.1 Llythyr gan Ysgrifennydd y Cabinet dros Addysg – lefel yr ymgysylltu rhwng Llywodraeth Cymru a'r Athro Ainscow

(Tudalennau 33 – 34)

Dogfennau atodol:

CYPE(5)-17-18 – Papur i'w nodi 1

5.2 Llythyr gan y Gweinidog dros Blant, Pobl Hŷn a Gofal Cymdeithasol – gwybodaeth ychwanegol yn dilyn y cyfarfod ar 16 Mai

(Tudalennau 35 – 40)

Dogfennau atodol:

CYPE(5)-17-18 – Papur i'w nodi 2

- 5.3 Llythyr gan Ysgrifennydd y Cabinet dros Addysg – Cymorth i ddysgwyr o gymunedau lleiafrifol ethnig, ac i ddysgwyr o gymunedau Sipsiwn, Roma a Theithwyr**

(Tudalennau 41 – 42)

Dogfennau atodol:

CYPE(5)-17-18 – Papur i'w nodi 3

- 6 Cynnig o dan Reol Sefydlog 17.42 i benderfynu gwahardd y cyhoedd o weddill y cyfarfod.**

(12:00)

- 7 Bil Cyllid Gofal Plant (Cymru) – trafod y dystiolaeth**

(12:00 – 12:10)

- 8 Ymchwiliad i Gyllid wedi'i Dargedu i Wella Canlyniadau Addysgol – trafod yr adroddiad drafft**

(12:10 – 12:45)

(Tudalennau 43 – 169)

Dogfennau atodol:

Papur Preifat

Mae cyfyngiadau ar y ddogfen hon

Children Young People and Education Committee

Estyn response to consultation on the Childcare Funding (Wales) Bill

Terms of reference

To consider:

1. The general principles of the Childcare Funding (Wales) Bill and whether there is a need for legislation to deliver the Bill's stated policy objectives;

Estyn does not have a view on the technical aspects of the Bill or on the need for legislation. However, the policy objectives as stated in the Explanatory Memorandum do not make clear the importance of providing high quality education and affordable childcare and the impact that this will have on the future life chances of children in Wales. There appears to be a missed opportunity to stress the importance of good quality early childhood experiences and the positive impact that these have on child development.

2. Any potential barriers to the implementation of the key provisions and whether the Bill takes account of them;

Estyn does not have a view on the barriers to the implementation of the key provisions.

3. Whether there are any unintended consequences arising from the Bill;

Estyn does not have a view on the technical aspects of the Bill, but we would like to highlight possible unintended consequences of the Offer.

The Childcare Offer is based on the premise that parents will access the full 30 hours a week through a combination of childcare and foundation phase education. In simple terms, the Offer could be taken up by parents as 10 hours of foundation phase with a top up of 20 hours of childcare. If parents decide not to take up the foundation phase education provision they will only be entitled to 20 hours of childcare (not the full 30 hours).

Funding for the foundation phase is determined at a local level and local authorities fund at different rates. If local authorities maintain funding for education in settings at the current rate, the childcare element of the Offer will be funded at a higher rate than the education element in many local authorities. Although the childcare element of the Offer will be funded at a consistent rate across Wales, the education element will not.

Estyn encounters an increasing number of settings funded for education that request some form of additional fee from parents to ensure that their provision is sustainable. As the childcare element of the Offer is funded at a higher rate we are concerned

that settings may decide to offer the childcare part of the Offer only. This could have an impact on parental choice as there could be fewer settings offering funded education.

Estyn is concerned that some parents may decide to accept 20 hours of childcare, but not take up the additional entitlement to funded education. Where education and care are provided on different sites, parents may find it logistically difficult to transfer their child during the day. If a setting does not offer education, some parents may prefer to pay for additional care in one setting so that their child has continuity of provision. Where children do not receive their entitlement to good quality funded education there could be an adverse impact on child development.

Estyn is concerned that schools have not had enough opportunities to engage fully in dialogue about the Offer. The explanatory memorandum (4.2) refers to significant engagement with parents, providers and local authorities, but does not refer to engagement with schools. As more children receive their funded education in schools than settings, schools will be a vital partner in the Offer and need to consider how best they can link with existing childcare providers or provide childcare themselves to support the implementation of the Offer. These important links should aid school transition and help schools and settings to share important information to support children and families, for example if children have additional needs.

Estyn has noted that in a number of schools built under the 21st century schools programme there has been additional accommodation planned to facilitate wrap around care. This is not true for all schools built under this programme. This additional accommodation would allow schools to engage with the Offer and to provide both education and care on their premises. This may be done through a co-location arrangement with a childcare provider and schools would not necessarily take on the childcare role, but could facilitate it through a separate arrangement.

There is a shortage of childcare settings operating through the medium of Welsh. Parents may therefore choose to access the childcare element in an English-medium setting. They may also choose to access education in an English-medium setting to avoid the need for children to travel between sites. Estyn is concerned that this could affect the number of children taking up a place at a Welsh-medium school or setting that provides funded education. Parents may decide not to transfer to Welsh-medium education at a later date.

Section 10 of the explanatory memorandum outlines the arrangements to carry out a post implementation review. It does not make clear if the quality of the provision is to be reviewed or the impact that the Offer will have on early childhood experiences for children in Wales.

4. The financial implications of the Bill (as set out in Part 2 of the Explanatory Memorandum, and

Estyn does not have views on the financial implications of the Bill

5. The appropriateness of the powers in the Bill for Welsh Ministers to make subordinate legislation (as set out in Chapter 5 of Part 1 of the Explanatory Memorandum).

Estyn does not have a view on the technical aspects of the Bill

6. It would be helpful to the Committee if respondents could identify how the Bill could be amended to improve any aspects which they identify as inadequate.

Ymateb i'r alwad am dystiolaeth i ymgynghoriad y Bil Cyllido Gofal Plant (Cymru)

Corff a noddir gan Lywodraeth Cymru yw Gofal Cymdeithasol Cymru. Ein gweledigaeth yw bod pob person sydd angen cymorth yn byw'r bywyd sy'n cyfri iddyn nhw. Ein bwriad yw cyflawni'r weledigaeth hon trwy gydweithio â phobl sy'n defnyddio gofal a chymorth ac ystod eang o sefydliadau i:

- bennu safonau ar gyfer y gweithlu gofal a chymorth
- datblygu'r gweithlu
- cydweithio ag eraill i wella gwasanaethau
- pennu blaenoriaethau ar gyfer ymchwil
- rhannu arferion da
- darparu gwybodaeth am ofal a chymorth

Cyfrifoldeb Gofal Cymdeithasol Cymru yw cefnogi hyfforddiant a datblygiad y gweithlu gofal cymdeithasol (yn cynnwys y gweithlu blynyddoedd cynnar a gofal plant). Rydym yn gyfrifol am gynhyrchu rhestr o gymwysterau cydnabyddedig ar gyfer y gweithlu. Trwy hwyluso rhwydwaith y blynyddoedd cynnar a gofal plant gallwn ddarparu ystod eang o safbwyntiau o'r sector ar ein cyfer ni a Llywodraeth Cymru. Rydym yn cydweithio â Cymwysterau Cymru yn y gwaith o ddatblygu cymwysterau newydd ar gyfer gofal, chwarae, dysgu a datblygiad plant. Rydym yn gyfrifol am reoleiddio, datblygu a gwella'r gweithlu gofal cymdeithasol, gan gynnwys y sawl sy'n darparu gofal cymdeithasol a chymorth i blant a'u teuluoedd. Rydym yn ymateb i'r ymgynghoriad hwn o safbwynt ein harbenigedd a'n gwybodaeth yn y meysydd hyn.

Egwyddorion cyffredinol Bil Cyllido Gofal Plant (Cymru) ac a oes angen deddfwriaeth er mwyn cyflawni'r amcanion polisi a nodwyd yn y Bil

Rydym yn croesawu agwedd y Bil o ran darparu gofal plant blynyddoedd cynnar fforddiadwy, hygyrch o ansawdd da. Mae gofal plant yn rhoi cyfle allweddol ar gyfer datblygiad plant ac yn galluogi rhieni i weithio neu i gyflawni hyfforddiant. Yn ei dro, mae hyn yn cefnogi twf economaidd, yn trechu tlodi plant ac yn lleihau anghydraddoldeb¹. Hefyd, mae gofal plant safonol yn cefnogi'r gwaith o ymyrryd ac atal yn y blynyddoedd cynnar ar gyfer plant mewn perygl o Brofiadau Niweidiol yn Ystod Plentyndod² (ACEs). Mae'n darparu amgylcheddau diogel ac ysgogol lle gall plant chwarae, dysgu, datblygu a thyfu. I'r perwyl hwn, byddai plant o ardaloedd

¹ <https://gov.wales/docs/caecd/research/2017/171031-childcare-capacity-cy.pdf>

²

[http://www2.nphs.wales.nhs.uk:8080/PRIDDocs.nsf/7c21215d6d0c613e80256f490030c05a/d488a3852491bc1d80257f370038919e/\\$FILE/ACE%20Report%20FINAL%20\(E\).pdf](http://www2.nphs.wales.nhs.uk:8080/PRIDDocs.nsf/7c21215d6d0c613e80256f490030c05a/d488a3852491bc1d80257f370038919e/$FILE/ACE%20Report%20FINAL%20(E).pdf)

difreintiedig yn elwa ar dderbyn y cynnig gofal plant yn unol â Dechrau'n Deg, ond yn aml dyma'r ardaloedd lle nad yw rhieni'n gallu fforddio talu am ofal plant, neu lle nad ydynt yn bodloni'r meini prawf cymhwysedd mewn perthynas ag oriau gwaith³.

Yn y cyd-destun hwn, gellid ystyried sut y gallai'r meini prawf cymhwysedd yn y Bil fod yn gyson â rhaglenni eraill megis Rhieni, Gofal Plant a Chyflogaeth (PaCE) lle mae gofal plant yn rhwystr i'r sawl sy'n chwilio am waith/hyfforddiant. Ar hyn o bryd byddai'r cymhwysedd a fwriedir yn y Bil yn allgau unrhyw rieni nad ydynt yn gweithio, sy'n debygol o fod y bobl dlotaf. Mae costau gofal plant yn bryder gwirioneddol i rieni ac mae ardaloedd yng Nghymru lle na all rhieni fforddio talu am ofal plant oherwydd incwm isel yr aelwyd a lefelau uwch o ddiweithdra, megis Cymoedd y De Ddwyrain⁴. Mae tystiolaeth o'r Mynegai Amddifadedd Lluosog Cymru a data'r Cyfrifiad yn awgrymu bod dwysedd uchel o blant yn Ne Ddwyrain Cymru, ond nad yw rhieni o bosibl angen gofal plant neu eu bod yn methu fforddio'i ddefnyddio. Byddai'n ddefnyddiol cael cymhariaeth o werthusiad faint sy'n mantieiso arno yn yr ardaloedd Gweithredwyr Cynnar yn Lloegr o gymharu â Chymru mewn perthynas â'r ardaloedd mwyaf difreintiedig er mwyn sefydlu a yw hyn wedi effeithio ar y sawl sydd wedi manteisio ar y cynnig.

Unrhyw ganlyniadau anfwriadol yn deillio o'r Bil

Mae tri adroddiad diweddar wedi nodi prinder o ran capasiti yn y system gofal plant yng Nghymru^{5 6 7}, yn groes i'r sefyllfa a brofwyd yn Lloegr yn dilyn gwerthusiad cyflwyno cynllun gofal plant 30 awr tebyg a gyllidir⁸.

Yr amcangyfrifon cyfredol yw bod oddeutu 175,000 o blant hyd at bedair oed yn byw yng Nghymru. Ar gyfer yr holl oedrannau, dim ond ychydig llai nag 80,000 o leoedd gofal plant sydd ar gael. Felly, nid oes digon o leoedd i'r holl blant fynychu gofal plant llawn amser⁹.

Mae oddeutu 40 y cant o'r plant hyn naill ai'n dair neu'n bedair blwydd oed, h.y. 70,000 o blant¹⁰. Pe bai pob un o'r sawl sy'n gymwys (oddeutu 66% ledled Cymru), yn manteisio ar y cynnig, byddai hyn yn golygu bod angen dros 24,000 yn ychwaneg¹¹ o leoedd llawn amser¹². Amcangyfrifir y byddai oddeutu 87% o rieni

³ <https://gov.wales/docs/caecd/research/2017/171031-childcare-capacity-cy.pdf>

⁴ Ffynhonnell –Mynegai Amddifadedd Lluosog Cymru Llywodraeth Cymru 2014.

⁵ Sefydliad Polisi Cyhoeddus i Gymru: *Childcare Policy Options for Wales*, Caerdydd, Rhag 2015

⁶ <https://gov.wales/docs/caecd/research/2017/171031-childcare-capacity-cy.pdf>

⁷ Review of Childcare in Wales, Welsh Government and Government Social Research Social Research: Number 2/2018 Publication Date 10/1/2018: Cardiff

⁸ Gillian Paull, Ivana La Valle. Evaluation of Early Implementation of 30 Hour Free Childcare, Research Report. Department of Education and Government Social Research. Llundain. Gorffennaf 2017

⁹ <https://gov.wales/docs/caecd/research/2017/171031-childcare-capacity-cy.pdf>

¹⁰ <https://gov.wales/docs/caecd/research/2017/171031-childcare-capacity-cy.pdf>

¹¹ Review of Childcare in Wales, Welsh Government and Government Social Research Social Research: Number 2/2018 Publication Date 10/1/2018: Cardiff

¹² Mae hyn yn caniatáu 20 awr ychwanegol am 38 wythnos (yn ogystal â'r 10 awr o addysg gynnar yn ystod y tymor) a 30 awr am 9 wythnos yn ystod gwyliau ysgol (52.1% cyfatebol ag amser llawn neu 36 awr o ofal plant yr wythnos).

cymwys yn defnyddio'r gwasanaeth hwn, sy'n galw am gyfanswm o dros 21,000 cyfatebol ag amser llawn¹³ o leoedd ychwanegol.

Ar sail cymhareb y *Safonau Gofynnol Cenedlaethol (NMS) ar gyfer Gofal Plant a Reoleiddir i blant hyd at 12 oed*¹⁴ i blant rhwng 3 a 7 oed, sef un oedolyn i bob 8 plentyn, y gweithlu ychwanegol fyddai ei angen ar gyfer y 21,000 o leoedd fyddai 2637 o weithwyr ar draws Cymru trwy gydol cyfnod gweithredu'r cynnig hyd at 2020. Nid oes cyflenwad o staff cymhwysedig ar gael sy'n aros i ymuno â'r sector.

Mae llawer o bobl sy'n ymuno â'r gweithlu yn dilyn prentisiaethau, a'r flwyddyn academaidd ddiwethaf (2016-17) ardystiodd Gofal Cymdeithasol Cymru 675 o brentisiaethau gofal plant lefel 3¹⁵. Er mwyn gwneud iawn am y diffyg posibl, byddai'n rhaid cael cynnydd o 700% yn nifer y recriwtiaid sy'n cwblhau prentisiaethau gofal plant dros y ddwy flynedd nesaf. Nid oes unrhyw arwydd bod gan ddarparwyr dysgu'r capasiti i gyflawni cynnydd ar lefel o'r math yma. Ar sail cost prentisiaeth gofal plant Lefel 3 yng Nghymru, amcangyfrifir cyfanswm gwerth oddeutu¹⁶ £11.3 miliwn, fel cyllid a fyddai ei angen yng nghynlluniau addysg a gweithlu'r dyfodol.

Dewis arall fyddai disgwyl i golegau gynnig 1100 o leoedd ychwanegol (cynnydd o 38% y flwyddyn) rhwng y rhai sy'n defnyddio'r cynnig yn 2018-2020 a 2019-2021. Yn 2016 (yn ôl y ffigurau diweddaraf sydd ar gael) cynigir ychydig dros 1500 lle yn yr holl golegau ledled Cymru ar gyfer dysgwyr Gofal Plant Lefel 3¹⁷ a hyd yn oed pe gellid cyflawni'r cynnydd hwn, ni fyddai'r staff ychwanegol ar gael i ymuno â'r gweithlu tan haf 2021. Nid oes unrhyw dystiolaeth bod gan golegau'r capasiti ychwanegol i fodloni'r galw. Nid yw'r gost o recriwtio a hyfforddi staff ychwanegol i fodloni'r diffyg capasiti yn y gweithlu i roi'r polisi ar waith wedi'i nodi'n benodol yn y costau a bennwyd ar gyfer cyllido gofal plant.

Ceisiadau a Chymhwysedd Canolog.

Mae'r cynigion ar gyfer gwirio ceisiadau a chymhwysedd canolog yn fanteisiol o ran gweithredu dull cyson ledled Cymru a lliniaru problemau capasiti i Awdurdodau Lleol. Fodd bynnag, mae adroddiad Cyngres yr Undebau Llafur¹⁸ a gwblhawyd i olrhain rôl Credyd Cynhwysol yn nodi y gall y pum wythnos o aros rhwng ymgeisio am gyllid a derbyn y taliad cyntaf achosi caledi ariannol. Os priodolir graddfa amser debyg i'r cynnig gallai achosi oedi yng ngallu'r riant i dderbyn y cynnig llawn. Dangosodd gwerthusiad o'r cynnig yn Lloegr¹⁹ fod timau Awdurdodau Lleol a oedd yn darparu'r cynnig wedi mynegi pryderon ynghylch yr oedi wrth wirio cymhwysedd a derbyn

¹³ Sefydliad Polisi Cyhoeddus i Gymru: *Childcare Policy Options for Wales*, Caerdydd, Rhag 2015

¹⁴ <http://careinspectorate.wales/docs/cssiw/publications/160303regchildcarecy.pdf>

¹⁵ Cronfa ddata ardystio prentisiaethau Cymru

¹⁶ Yr amser cyfartalog ar gyfer cwblhau prentisiaeth gofal plant lefel 3 yw ychydig dros 18 mis.

¹⁷ Dylid nodi bod cyflawni cwrs gofal plant lefel 3 mewn coleg yn cymryd 2 flynedd i'w gwblhau

¹⁸ <https://www.tuc.org.uk/sites/default/files/BenefitsDelayed2014.pdf>

¹⁹ https://assets.publishing.service.gov.uk/government/uploads/system/uploads/attachment_data/file/628938/Evaluation_of_early_implementation_of_30_hours_free_childcare_-_Brief.pdf

cynnig; yn yr achos hwn derbyniwyd y tymor ar ôl y cais; gallai hyn effeithio ar y niferoedd.

Hefyd, roedd y gwerthusiad yn Lloegr yn nodi y byddai darparu'r oriau estynedig yn ariannol gynaliadwy i rai ond nid i eraill. Mae cyflawni'r cynllun hefyd o bosibl yn fwy proffidiol i rai darparwyr ond yn llai proffidiol i eraill. Bydd hyn yn dibynnu'n helaeth ar y gyfradd ffioedd a dylai hyn fod yn ystyriaeth wrth benderfynu ar ddiwygio cyfraddau ar gyfer y cynnig.

O'r trafodaethau gyda'r sector yn ystod cyfarfodydd rhwydwaith Blynnyddoedd Cynnar Gofal Cymdeithasol Cymru, mae gwahaniaeth rhwng y gyfradd a delir am ofal plant Cyfnod Sylfaen, Dechrau'n Deg a'r cynnig 30 awr cyfredol ar draws Cymru. Mae'n amrywio o'r naill awdurdod lleol i'r llall, ond o ran cyflwyno'r cynnig 30 awr fesul cam yn ehangach yn yr hirdymor, byddai sicrhau cyfraddau talu cyfartal yn rhywbeth i'w groesawu.

Dylid nodi hefyd fod yr adroddiadau o'r Sefydliad Polisi Cyhoeddus i Gymru: *Childcare Policy Options for Wales 2015*, yn nodi bod effaith gweithredu'r Cyflog Byw Cenedlaethol yn cael effaith anghymesur ar ddarparwyr gofal plant. Mae arolwg gofal plant Alma Economics²⁰ yn amcangyfrif mai dim ond 12% o staff gofal plant sy'n ennill cyfanswm o dros £9.00 yr awr, sy'n awgrymu bod y cynlluniau i gynyddu'r Cyflog Byw Cenedlaethol i £9.00 erbyn 2020 yn debygol o gael effaith fawr ar y costau²¹. Mae angen ystyried effaith cyflwyno'r Cyflog Byw Cenedlaethol yn unol ag unrhyw ystyriaeth o newidiadau i raddfa'r cynnig. Mae tystiolaeth gyfredol yn awgrymu bod y costau darparu oddeutu £4 yr awr y plentyn²², ond gall rhain godi yn y dyfodol, yn enwedig wrth gyflwyno'r Cyflog Byw Cenedlaethol. Mae Cymdeithas y Meithrinfeydd Dydd (NDNA) yn nodi²³ bod hyn yn cyfateb yn Lloegr i gynnydd o ddeg y cant yn y gyflogres i ddarparwyr ac o ystyried hynny yn unol â chyfraniadau pensiwn ac yswiriant gwladol gallai hyn achosi problemau o ran cynaliadwyedd yn y sector.

²⁰ Review of Childcare in Wales, Welsh Government and Government Social Research Social Research: Number 2/2018 Publication Date 10/1/2018: Cardiff

²¹ <https://gov.wales/docs/caecd/research/2018/180110-review-childcare-sector-en.pdf>

²² Mae amcangyfrifon diweddar ar gyfer Lloegr yn nodio cost yr awr y plentyn ar gyfer plant tair a phedair oed o £4.25 ar gyfer lleoliadau preifat, £3.81 ar gyfer lleoliadau gwirfoddol a £4.37 ar gyfer ysgolion cynradd gyda darpariaeth feithrin

Adran Addysg. (2015b). *Review of childcare costs: the analytical report: An economic assessment of the early education and childcare market and providers' costs*. DFE00295-2015, Tachwedd

²³ http://www.ndna.org.uk/NDNA/News/Press_releases/2015_press_releases/National_Living_Wage_funding_factor_is_vital_ahead_of_30_hour_free_childcare_offer.aspx

Diolch am wahodd Arolygiaeth Gofal Cymru (AGC) i gyflwyno tystiolaeth i gefnogi ymchwiliad y pwyllgor i egwyddorion cyffredinol y Bil Cyllido Gofal Iechyd (Cymru).

I helpu i lywio ystyriaethau'r pwyllgor, rydym wedi amlinellu isod y cyd-destun y mae AGC yn cofrestru, yn rheoleiddio ac yn arolygu gofal plant a chwarae yng Nghymru ynddo. Rydym wedi manylu rhywfaint o wybodaeth sylfaenol am y sector a'n gweithgareddau ni ynddo.

Rydym wedi gwneud sylwadau ar y cylch gorchwyl ar gyfer yr ymchwiliad lle mae'n briodol i AGC wneud hynny.

Rôl AGC

Rydym yn cofrestru, yn arolygu ac yn gweithredu i wella ansawdd a diogelwch gwasanaethau er llesiant pobl Cymru. Rydym yn penderfynu pwy all ddarparu gwasanaethau, yn cymryd camau i sicrhau bod gwasanaethau'n bodloni'r gofynion deddfwriaethol a rheoleiddiol, ac yn ymchwilio i bryderon sy'n cael eu codi am wasanaethau rheoleiddiedig. Rydym yn cyflawni ein swyddogaethau ar ran Gweinidogion Cymru. Mae ein hannibyniaeth yn cael ei hamddiffyn gan Femorandwm Cyd-ddealltwriaeth rhwng y Prif Arolygydd a Gweinidogion Cymru perthnasol.

Y sector

Gwasanaethau gofal plant a chwarae a reolir gan AGC ers 31 Mawrth 2018

	Nifer y gwasanaethau	Nifer y lleoedd
Gofal plant a chwarae	4,167	83,817
Gwarchodwyr plant	2,212	16,261
Gofal dydd i blant	1,955	67,556
Crèche	27	657
Gofal dydd llawn	757	31,605
Darpariaeth chwarae mynediad agored	50	3,534
Gofal y tu allan i'r ysgol	419	15,984
Gofal dydd sesiynol	702	15,776

Gwasanaethau gofal plant a chwarae: arolygiadau a gynhaliwyd gan AGC (1 Ebrill 2017 – 31 Mawrth 2018)*

	Nifer yr arolygiadau
Gofal plant a chwarae	1,474
Gwarchodwyr plant	633
Gofal dydd i blant	841
Crèche	7
Gofal dydd llawn	441
Darpariaeth chwarae mynediad agored	17
Gofal y tu allan i'r ysgol	150
Gofal dydd sesiynol	226

* Noder nad yw nifer yr arolygiadau'n cynnwys arolygiadau cofrestru.

Amlinellir amllder cyfredol arolygiadau isod:

	Amllder arolygiadau
Gwarchodwyr plant	36 mis
Gofal dydd i blant	
Crèche	36 mis
Gofal dydd llawn	24 mis
Darpariaeth chwarae mynediad agored	36 mis
Gofal y tu allan i'r ysgol	36 mis
Gofal dydd sesiynol	36mis

Dylai'r pwyllgor nodi y bydd AGC yn dechrau cyhoeddi graddau ar gyfer yr holl arolygiadau newydd o wasanaethau gofal plant a chwarae yn gynnar yn 2019 yn erbyn pob un o'r pedair thema arolygu. Dyma'r themâu:

- Llesiant
- Gofal a datblygiad
- Yr amgylchedd
- Arweinyddiaeth a rheolaeth

Bydd y graddau ar gyfer pob thema fel a ganlyn:

- Rhagorol
- Da
- Boddhaol
- Gwael

Ni fydd gradd gyffredinol ar gyfer y gwasanaeth.

Rydym o'r farn ei bod yn gadarnhaol iawn y bydd rhieni a gofalwyr yn meddu ar y gallu cynyddol i wneud dewisiadau yn seiliedig ar ddyfarniad clir ynghylch ansawdd perfformiad yn erbyn ein pedair thema arolygu.

Cylch gorchwyl

1. Egwyddorion cyffredinol y Bil Cyllido Gofal Plant (Cymru) a ph'un a oes angen deddfwriaeth i gyflawni'r amcanion polisi sy'n cael eu hamlinellu yn y Bil.

Prif ddiben y Bil yw darparu cyllid ar gyfer gofal plant sy'n cefnogi economi Cymru, trwy helpu rhieni, yn enwedig mamau, i ddychwelyd i'r gwaith neu gynyddu nifer yr oriau maent yn eu gweithio. Prif ddiddordeb AGC yw ansawdd a diogelwch gwasanaethau gofal plant a chwarae a'r canlyniadau y maent yn eu cyflawni ar gyfer plant. O ganlyniad, nid ydym mewn sefyllfa i wneud sylwadau ar brif amcan polisi'r Bil. Mae gan y Bil nifer o ddibenion ychwanegol, gan gynnwys gwella profiadau plentyndod. Mae toreth o dystiolaeth sy'n dangos effaith gadarnhaol gofal o ansawdd da ar gyfer plant. Bydd cyflawni canlyniadau cadarnhaol yn dibynnu ar y defnydd a wneir o'r cynnig gofal plant, y dewisiadau a wneir gan rieni a gofalwyr, ac ansawdd y gwasanaethau y maent yn eu defnyddio.

2. Unrhyw rwystrau posibl i'r gwaith o weithredu darpariaethau allweddol y Bil a ph'un a yw'r Bil yn eu hystyried.

Bydd gweithredu darpariaethau allweddol y Bil yn dibynnu i raddau helaeth ar argaeledd y math cywir o ofal plant, ar yr adeg gywir ac yn y lle cywir, ar gyfer y rhieni a gofalwyr hynny sydd am fanteisio ar y cyllid sydd ar gael.

3. A oes unrhyw ganlyniadau anfwriadol yn codi o'r Bil.

Bydd angen gofal i sicrhau nad yw'r gwaith o weithredu'r Bil yn tanseilio'r gwaith o gyflawni'r Cyfnod Sylfaen mewn lleoliadau a ariennir nas cynhelir - er enghraifft, trwy roi cymhellion i ddarparwyr i ymateb i'r galw am y cynnig ar draul y Cyfnod Sylfaen.

4. Goblygiadau ariannol y Bil (fel y'u hamlinellir yn Rhan 2 y Memorandwm Esboniadol).

Dim sylwadau.

5. Priodoldeb y pwerau yn y Bil i Weinidogion Cymru wneud is-ddeddfwriaeth (fel yr amlinellir ym Mhennod 5 Rhan 1 o'r Memorandwm Esboniadol).

Dim sylwadau.

CYFLWYNIAD

1. Mae Cymdeithas Llywodraeth Leol Cymru (CLILC) yn cynrychioli 22 awdurdod lleol yng Nghymru. Mae'r tri awdurdod parciau cenedlaethol a'r tri awdurdod tân ac achub yn aelodau cysylltiol.
2. Mae'n ceisio cynrychioli awdurdodau lleol o fewn fframwaith polisi datblygol sy'n bodloni blaenoriaethau allweddol ein haelodau ac yn darparu ystod eang o wasanaethau sy'n ychwanegu gwerth at Lywodraeth Leol Cymru a'r cymunedau y maent yn eu gwasanaethu.

Ymateb i Ymgynghoriad

3. Mae CLILC yn croesawu cyfle i ymateb i ymgynghoriad y Pwyllgor Plant, Pobl Ifanc ac Addysg ar egwyddorion cyffredinol y Bil Cyllido Gofal Plant (Cymru). Mae hwn yn ymateb ar y cyd gyda Chymdeithas Cyfarwyddwyr Addysg Cymru (CCAC).
4. Pwrpas y Bil yw galluogi Llywodraeth Cymru (LIC) i ddarparu'r ymrwymiad a wnaed yn Maniffesto 2016 Llafur Cymru 'Gyda'n Gilydd Dros Gymru' i ddarparu 30 awr yr wythnos o addysg gynnar a gofal plant a ariennir gan y Llywodraeth i rieni plant 3 a 4 oed yng Nghymru am hyd at 48 wythnos y flwyddyn.
5. Mae Llywodraeth Leol yn llwyr gydnabod bod mynediad at ofal plant ac addysg y blynyddoedd cynnar o safon dda yn chwarae rôl hanfodol yn natblygiad y plentyn ac mae'n gyfrannwr allweddol wrth drechu tlodi plant. Mae'r Awdurdodau Lleol yn gyfrifol am ddarparu gofal plant fforddiadwy a phriodol a galluogi rhieni neu ofalwyr i weithio neu ymgymryd â hyfforddiant. Mae sawl awdurdod lleol yn darparu dros y 10 neu 12 awr statudol o Ddarpariaeth Cyfnod Sylfaen sy'n cael ei gynnwys yn y Cynnig Gofal Plant.
6. Mae CLILC a'r llywodraeth leol yn croesawu'r ffordd mae LIC wedi cydweithio'n agos gydag Awdurdodau Lleol sy'n Weithredwyr Cynnar i ddatblygu'r trefniadau ar gyfer gweithredu'r Cynnig Gofal Plant yng Nghymru. Mae CLILC yn croesawu ymrwymiad parhaus LIC i ddysgu gwersi gan y gweithredwr cynnar a pharhau i gydweithio'n agos gyda'r Awdurdodau Lleol sy'n Weithredwyr Cynnar a'r 15 Awdurdod Lleol arall wrth i'r rhaglen weithredu gynnar ei ehangu, tuag at gyflwyniad cenedlaethol yn 2020-21.

Egwyddorion Cyffredinol y Bil

7. Yn wahanol i ddarpariaeth Meithrinfa Cyfnod Sylfaen, nid yw'r Cynnig Gofal Plant yn gynneg cyffredinol: i fod yn gymwys, mae'n rhaid bod rhieni'n byw mewn ardal beilot penodol a bodloni'r meini prawf incwm a nodir. Mae hyn yn golygu y dylid cael rhyw ffordd o wirio a chadarnhau cymhwysedd rhieni ar gyfer nawdd. Mae Awdurdodau Lleol Unigol sy'n Weithredwyr Cynnar wedi gwneud eu trefniadau eu hunain ar gyfer gwneud hyn, a thra bo LIC wedi darparu nawdd i helpu bodloni'r costau dan y rhaglen weithredu gynnar, mae'n faich gweinyddol sylweddol ar awdurdodau, gan ofyn iddynt wirio dogfennau hunaniaeth, prawf o enillion ac ati, sy'n cael eu cyflwyno gan rieni.

8. Mae'r Asesiad Effaith Rheoleiddiol (AERh) yn nodi'r pedwar dewis a ystyriodd LIC ar gyfer y swyddogaeth derbyn ceisiadau a gwirio cymhwyster pan mae'r Cynnig Gofal Plant yn cael ei gyflwyno i'r 22 awdurdod lleol. Y dewis a ffeirir gan LIC yw Dewis 2, sef datblygu cais a swyddogaeth cymhwyster Cymraeg o fewn platfform gofal plant didreth Cyllid a Thollau ei Mawrhydi. Mae'r Bil yn darparu'r sail statudol angenrheidiol i symud hyn ymlaen, gan roi'r pŵer i Weinidogion Cymru ddarparu'r cyllid i blant rhieni sy'n gweithio ac sy'n gymwys, a llunio rheoliadau am y trefniadau ar gyfer dosbarthu a gweithredu'r fath gyllid.
9. Ar ôl edrych ar y pedwar dewis a ystyriodd LIC, mae CLILC yn nodi manteision Dewis 2 fel y nodir yn y AERh, yn bennaf ei fod yn:
 - galluogi bod gwiriadau cymhwyster yn cael eu gwneud yn erbyn data amser real, gan ddarparu system a dull cyson ar draws Cymru;
 - darparu penderfyniadau cyflym i rieni ar eu cymhwyster;
 - lleihau'r risgiau ynghylch diogelwch data a thwyll, ac;
 - adeiladu ar brofiad Cyllid a Thollau ei Mawrhydi mewn dosbarthu gwiriadau cymhwyster tebyg ar gyfer y Cynnig Gofal Plant yn Lloegr.
10. Mae CLILC a'r llywodraeth leol yn croesawu Dewis 2 a'r ffaith y bydd yn diddymu baich gweinyddol derbyn a gwirio cymhwysedd gan awdurdodau lleol, a bydd yn cynnig proses ymgeisio sengl a chyson i rieni ar draws Cymru. Mae'r AERh yn nodi y bydd y system Cyllid a Thollau ei Mawrhydi yn hollol ddwyieithog ac yn bodloni Safonau'r Iaith Gymraeg. Bydd LIC hefyd yn gofyn i Chyllid a Thollau ei mawrhydi i gynnig llinell gymorth dwyieithog i gwsmeriaid.
11. Dan Ddewis 2, bydd awdurdodau lleol yn parhau i fod yn gyfrifol am ddosbarthu eu systemau ar gyfer darpariaeth yr hawl i 10 awr o addysg y blynyddoedd cynnar. Mae hyn yn golygu y bydd gofyn i rieni wneud cais ar wahân i'w awdurdod lleol ac i Gyllid a Thollau ei Mawrhydi i gael mynediad llawn a chyfun o 30 awr o ddarpariaeth Meithrinfa Cyfnod Sylfaen a gofal plant. Bydd yn hollbwysig bod y systemau ar wahân yn cydweithio'n llyfn i rieni.

Goblygiadau ariannol

12. Nid yw CLILC wedi gwneud dadansoddiad ei hun o'r costau tybiedig a nodir yn yr AERh am bob un o'r pedwar dewis a ystyriodd LIC ar gyfer y swyddogaeth cais a gwirio cymhwyster. Wrth adnabod manteision Dewis 2 a ffeirir gan LIC, mae CLILC yn croesawu ymrwymiad LIC i fodloni costau rheolaidd a pharhaus darpariaeth Cyllid a Thollau ei Mawrhydi o'r swyddogaeth, yn amodol i basio'r Bil. Mae LIC wedi cyllidebu £80m rhwng 2017-18 a 2019-20 i fodloni costau'r Cynnig ei hun, hynny yw, taliadau i ddarparwyr. Mae Cyllid ar gyfer y cyflwyniad llawn yn 2020-21 tu allan i gylch cyllideb bresennol LIC, ac maent yn parhau i foddelu sut beth fyddai'r costau blynyddol.
13. Mae'r Bil fel drafft, yn Fil Fframwaith nad yw'n rhoi dyletswyddau statudol newydd i Weinidogion Cymru nac awdurdodau lleol. Mae pŵer yn Adran 7 ar gyfer Gweinidogion Cymru i lunio rheoliadau ac i roi pwerau neu osod rhwymedigaethau ar awdurdod lleol mewn perthynas â nawdd dan Adran 1' a gall y fath reoliadau 'ofyn i awdurdod lleol rhoi sylw i ganllawiau a ddyrannwyd gan Weinidogion Cymru dan y rheoliadau'. Bydd unrhyw reoliadau a wneir dan Adran 7 yn ddarostyngedig i weithdrefn gadarnhaol yn y NAW.

Priodoldeb y pwerau yn y Bil

14. Nid yw CLILC mewn safle i roi sylwadau ar briodoldeb y pwerau yn y Bil ar gyfer Gweinidogion Cymru i wneud is-ddeddfwriaeth. Pan wneir deddfwriaeth sy'n effeithio ar lywodraeth leol, mae CLILC yn gobeithio y byddai LIC yn ymgynghori gyda'r llywodraeth leol ar fanylion pan fo hynny'n briodol. Os yw'r fath ddeddfwriaeth yn gosod rhwymedigaethau newydd ar awdurdodau lleol, mae CLILC yn gobeithio y byddai LIC yn sicrhau bod unrhyw oblygiadau ariannol wedi'u costio'n llawn ac wedi'u noddi'n briodol.
15. Ynghyd â'r Bil a'r rheoliadau, bydd LIC yn cyhoeddi cynllun gweinyddol hefyd, a fydd yn disgrifio sut a lle y gellir defnyddio gofal plant a pwy fydd yn gallu darparu'r gofal plant ar gyfer pwrpasau'r cynllun. Bydd y cynllun yn adeiladu ar y canllawiau anstatudol presennol ar gyfer Awdurdodau Lleol sy'n Weithredwyr Cynnar, gan ystyried eu profiad o weithredu'r Cynnig Gofal Plant yn gynnar.

Sylwadau eraill

16. Mae CLILC yn nodi y bydd LIC yn parhau i gael trafodaethau gydag awdurdodau lleol, darparwyr gofal plant a rhanddeiliaid eraill dros y misoedd nesaf ar fanylion y trefniadau er mwyn gweithredu'r Bil a chyflwyno'r Cynnig Gofal Plant yn llawn. Byddai CLILC yn nodi ar y pwynt hwn bod y problemau canlynol - sy'n bwysig i awdurdodau lleol, rhieni a darparwyr- heb gael eu penderfynu eto, ac nid yw'n glir os byddent yn cael eu hystyried yn y rheoliadau na'r cynllun gweinyddol:
 - sut a phryd y bydd awdurdodau lleol yn cael gwybod pa rieni sydd wedi cael cyllid gan Cyllid a Thollau ei Mawrhydi ar gyfer gofal plant. Dan y prosesau a nodir yn AERh, bydd rhieni cymwys yn cael cod i gyflwyno i'w darparwr gofal plant. Fodd bynnag, bydd angen y wybodaeth hon ar awdurdodau ar gyfer pwrpas cynllunio a rheoli darpariaeth gofal plant a chwblhau eu Hasesiadau Digonolrwydd Gofal Plant;
 - pwy fydd yn talu darparwyr? Fel uchod, bydd angen i awdurdodau lleol wybod pa ddarparwyr sy'n derbyn taliadau am leoedd gofal plant dan y Cynnig fel eu bod yn gallu nodi patrymau yn y meysydd datblygu, yn unol â'u rhwymedigaethau statudol dan ofynion yr Asesiad o Ddigonolrwydd Gofal Plant, a;
 - fel y nodir uchod, sicrhau bod systemau awdurdodau lleol i rhieni allu gwneud cais am ddarpariaeth meithrinfa Cyfnod Sylfaen a system gwneud cais ar gyfer nawdd Cyllid a Thollau ei Mawrhydi yn cydweithio'n llyfn.
17. Yn fwy cyffredinol. Mae'n bwysig pwysleisio, os yw'r Bil yn cael ei basio, bydd awdurdodau lleol yn parhau i chwarae rôl bwysig yn llwyddiant y Cynnig Gofal Plant yn nhermau hyrwyddo, datblygu gofal plant a gwybodaeth leol. Mae angen sicrhau nad yw swyddogaeth Cyllid a Thollau ei Mawrhydi yn niweidiol i'r berthynas mae Gwasanaethau Gwybodaeth i Deuluoedd yn ei chael gyda rhieni sy'n chwilio am ofal plant yn eu hawdurdod, os ydynt yn gymwys ar gyfer y Cynnig Gofal Plant ai peidio neu am gymorth dan gynlluniau eraill megis Dechrau'n Deg neu Rhieni, Gofal Plant a Chyflogaeth (PaCE), a gyda darparwyr gofal plant lleol. Gall y gwasanaethau Gwybodaeth i Deuluoedd gefnogi rhieni nad ydynt yn gymwys, i edrych ar ddewisiadau gofal plant amgen ac i helpu eu ymrodd i gywrr i wasanaethau eraill

i'w helpu i gael mynediad i hyfforddiant neu gyfleoedd cyflogaeth a fyddai'n gallu eu gwneud yn gymwys am y Cynnig Gofal Plant. Dylai rhieni sy'n gwneud cais am nawdd Cyllid a Thollau ei Mawrhydi barhau i gael mynediad i wasanaethau gwybodaeth i deuluoedd, am gymorth a chefnogaeth gyda'r broses cais os oes angen.

Casgliad

18. Mae CLILC yn nodi bod Bil Cyllido Gofal Plant (Cymru) yn Fil technegol yn bennaf i alluogi i LIC ddarparu ei ddewis a ffeirir fel bod Cyllid a Thollau Ei Mawrhydi yn ymgymryd â'r swyddogaeth o dderbyn ceisiadau a gwirio cymhwyster rhieni ar gyfer y Cynnig Gofal Plant. Mae Llywodraeth Leol yn nodi'r manteision y byddai'r Bil yn ei gynnig yn nhermau gweinyddu'r cynnig, i'r awdurdodau a'r rhieni. Mae'r Llywodraeth Leol yn edrych ymlaen at barhau i chwarae ei rôl yn narpariaeth gofal plant i deuluoedd yng Nghymru ac i barhau i weithio mewn partneriaeth gyda LIC a rhanddeiliaid eraill i sicrhau bod y Cynnig Gofal Plant yn cael ei gyflwyno'n llyfn yn genedlaethol yn 2020-21.

Kirsty Williams AC/AM
Ysgrifennydd y Cabinet dros Addysg
Cabinet Secretary for Education



Llywodraeth Cymru
Welsh Government

Ein cyf/Our ref: MA-P/KW/00880/18

Lynne Neagle AC
Y Cadeirydd
Y Pwyllgor Plant, Pobl Ifanc ac Addysg

18 Mai 2018

Annwyl Lynne,

Diolch am eich llythyr yn gofyn am eglurhad ar faint o gysylltiad sydd wedi bod rhyngof fi a/neu fy swyddogion a'r Athro Ainscow ers Mawrth 2017. Gallaf gadarnhau bod cofnod fy swyddog yn gywir ac nad yw'n gwrthdaro â'r crynodeb a roesom ar 11 Ebrill.

Fe ofynnodd y Pwyllgor am y cysylltiad rhwng Llywodraeth Cymru a'r Athro Ainscow ar ôl Mawrth 2017, yn bennaf er mwyn sicrhau bod gwersi yn cael eu dysgu a bod y budd yn cael ei rannu ar draws y system. Yn sesiwn y Pwyllgor, rhoddais dystiolaeth ar y trafodaethau roeddwn wedi'u cael gydag arweinwyr eraill y rhaglen, y consortia rhanbarthol, yr awdurdodau lleol a'r ysgolion dan sylw. Ni ddywedais fy mod wedi cwrdd ag ef ers Mawrth 2017. Fy mhwynt oedd nad yr Athro Ainscow oedd yr unig ffynhonnell wybodaeth o'r rhaglen.

Nododd Mr Davies yn y sesiwn ei fod yn credu ei fod wedi bod mewn cysylltiad â'r Athro Ainscow ar ôl mis Mawrth, a dywedodd y byddai'n gwirio hynny ar ôl y sesiwn dystiolaeth. Mewn perthynas â'r datganiad "*Ers mis Mawrth diwethaf, nid wyf wedi cael unrhyw gyswllt o gwbl ag unrhyw un o Lywodraeth Cymru*", gofynnodd Darren Millar AC a oedd yn dweud celwydd.

Roedd fy ymateb blaenorol yn amlinellu'r cysylltiad a gafwyd rhwng swyddogion a'r Athro Ainscow. Gallaf gadarnhau ac egluro hyn isod:

- Cyfarfu Steve Davies ac Owen Evans ag ef ym mis Mawrth 2017;
- Bu swyddogion yn gohebu â'r Athro Ainscow ynghylch adroddiad gwerthuso Her Ysgolion Cymru yn ystod Mehefin 2017. Roedd yr adroddiad gwerthuso yn ymwneud yn benodol â'r hyn a weithiodd, yr hyn na weithiodd, a'r gwersi a ddysgwyd a fyddai'n helpu i drosglwyddo gwybodaeth;
- Cyfarfu uwch-swyddogion â'r Athro Ainscow yn ystod y dathliad gydag ysgolion ym mis Gorffennaf 2017.

Bae Caerdydd • Cardiff Bay
Caerdydd • Cardiff
CF99 1NA

Canolfan Cyswllt Cyntaf / First Point of Contact Centre:
0300 0604400

Gohebiaeth.Kirsty.Williams@llyw.cymru
Correspondence.Kirsty.Williams@gov.wales

Rydym yn croesawu derbyn gohebiaeth yn Gymraeg. Byddwn yn ateb gohebiaeth a dderbynnir yn Gymraeg yn Gymraeg ac ni fydd gohebu yn Gymraeg yn arwain at oedi.

We welcome receiving correspondence in Welsh. Any correspondence received in Welsh will be answered in Welsh and corresponding in Welsh will not lead to a delay in responding.

Gallaf gadarnhau felly fod Llywodraeth Cymru wedi bod mewn cysylltiad â'r Athro Ainscow hyd fis Gorffennaf 2017, pan ddaeth y rhaglen i ben yn ffurfiol. Rwy'n fodlon ein bod wedi cymryd camau i sicrhau bod profiad rhaglen Her Ysgolion Cymru yn cael ei ddefnyddio yng ngweithgarwch y consortia addysg rhanbarthol i wella ysgolion.

Gobeithio bod hyn yn ateb eich cwestiwn.

Yn gywir

A handwritten signature in black ink, appearing to read 'Kirsty Williams'.

Kirsty Williams AC/AM

Ysgrifennydd y Cabinet dros Addysg

Cabinet Secretary for Education

Huw Irranca-Davies AC/AM
Y Gweinidog Plant, Pobl Hŷn a Gofal Cymdeithasol
Minister for Children, Older People and Social Care



Llywodraeth Cymru
Welsh Government

Ein cyf/Our ref MA-L/HID/0186/18

Lynne Neagle AC
Cadeirydd
Y Pwyllgor Plant, Pobl Ifanc ac Addysg
Cynulliad Cenedlaethol Cymru
Tŷ Hywel
Bae Caerdydd
Caerdydd
CF99 1NA

24 Mai 2018

Annwyl Lynne,

Bil Cyllido Gofal Plant (Cymru) - Ymateb i'r cwestiynau a godwyd gan y Pwyllgor ar 16 Mai 2018

Diolch yn fawr i chi am fy ngwahodd i'ch sesiwn gyntaf i graffu ar Fil Cyllido Gofal Plant (Cymru) ar 16 Mai.

Codwyd nifer o ymholiadau gan aelodau'r pwyllgor a chytunais i ysgrifennu atoch gyda rhagor o wybodaeth.

Gofynnodd y Pwyllgor am y canlynol:

1. Nodyn ar incwm teulu'r rheini sy'n cael cymorth ar gyfer gofal plant o dan y cynllun peilot presennol
2. Copi o'r canllawiau i Awdurdodau Lleol sy'n Weithredwyr Cynnar
3. Fy marn ar unrhyw bryderon yn ymwneud â chymhwysedd deddfwriaethol neu heriau ymarferol a allai godi pe bai'r geiriau "rhieni sy'n gweithio" yn cael eu dileu o wyneb y Bil, neu pe bai'r Bil yn cael ei ddiwygio mewn ffordd sy'n sicrhau bod y cynnig gofal plant ar gael i bob rhiant.
4. Manylion y dadansoddiad a wnaed gan Lywodraeth Cymru o ddigonolrwydd y cymorth sydd ar gael ar gyfer plant rhieni nad ydynt yn gweithio ac nad ydynt wedi'u cwmpasu gan y cynnig gofal plant arfaethedig (er enghraifft o ran eu datblygiad, eu parodrwydd ar gyfer yr ysgol a'u gallu i gymdeithasu)

Bae Caerdydd • Cardiff Bay
Caerdydd • Cardiff
CF99 1NA

Canolfan Cyswllt Cyntaf / First Point of Contact Centre:
0300 0604400

Gohebiaeth.Huw.Irranca.Davies@llyw.cymru
Correspondence.Huw.Irranca.Davies@gov.wales

Rydym yn croesawu derbyn gohebiaeth yn Gymraeg. Byddwn yn ateb gohebiaeth a dderbynnir yn Gymraeg yn Gymraeg ac ni fydd gohebu yn Gymraeg yn arwain at oedi.

We welcome receiving correspondence in Welsh. Any correspondence received in Welsh will be answered in Welsh and corresponding in Welsh will not lead to a delay in responding.

5. Manylion ynghylch nifer y rhieni nad ydynt yn gweithio sydd wedi cael gwaith ar ôl cael cymorth gofal plant o dan y cynllun peilot
6. Manylion ynghylch sut y bydd darparwyr gofal plant yn cael eu talu o dan y trefniadau arfaethedig

Rwyf wedi nodi fy ymatebion i'r ymholiadau uchod yn y nodyn amgaeedig.

Edrychaf ymlaen at fy ymddangosiad nesaf gerbron y Pwyllgor ar 14 Mehefin. Fodd bynnag, os oes gan y Pwyllgor unrhyw gwestiynau pellach yn y cyfamser, mae croeso i chi gysylltu â'm swyddfa.

Yn gywir,

A handwritten signature in black ink, appearing to read 'Huw', with a horizontal line underneath.

Huw Irranca-Davies AC/AM

Y Gweinidog Plant, Pobl Hŷn a Gofal Cymdeithasol
Minister for Children, Older People and Social Care

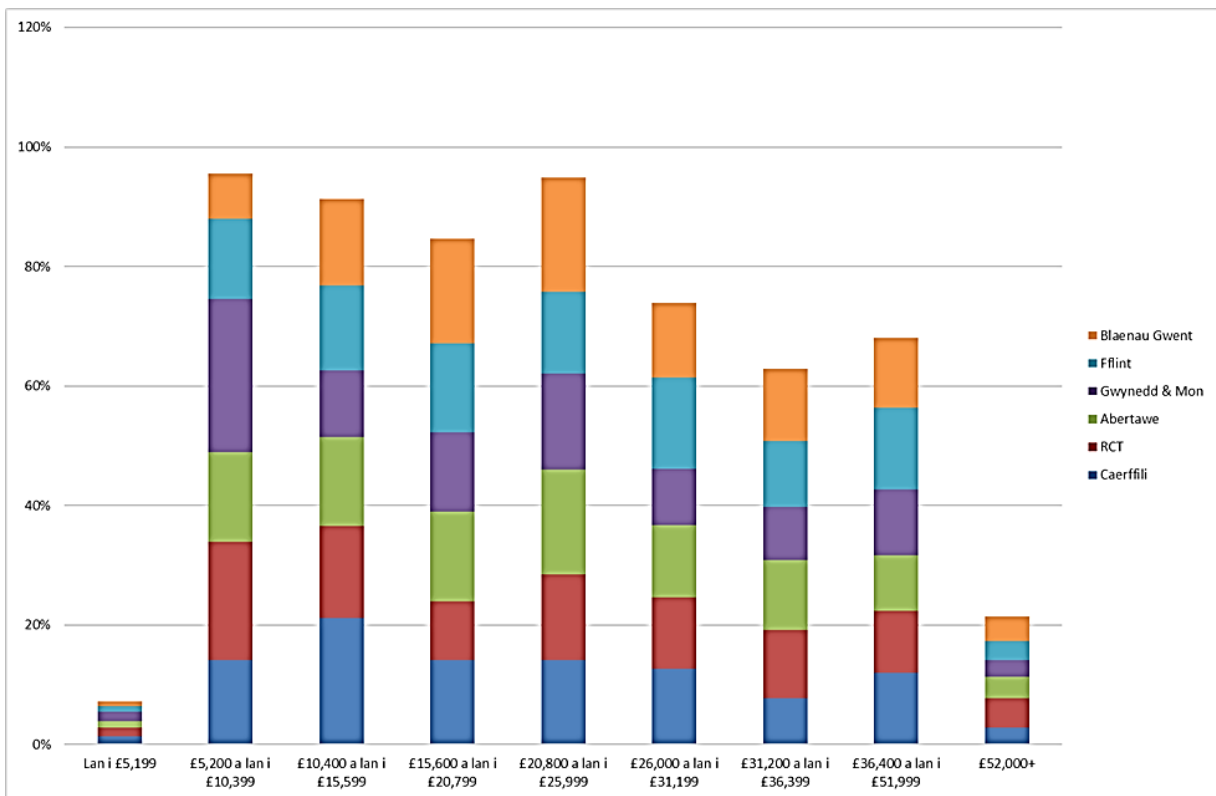
Y Bil Cyllido Gofal Plant (Cymru)

Nodyn i'r Pwyllgor ar rai o'r materion a godwyd ar 16 Mai 2018

1. Gwybodaeth am incwm teulu'r rheini sy'n cael cymorth ar gyfer gofal plant o dan y cynllun peilot presennol

Pan fydd rhieni'n gwneud cais am y cynnig gofal plant, gofynnir i'r rhiant¹ sy'n cwblhau'r ffurflen gais faint y mae'r ddau riant yn ei ennill, o fewn bandiau cyflog penodedig. Os yw'r ddau riant yn byw gyda'i gilydd gyda'r plentyn, darperir bandiau cyflog y ddau riant. Os nad yw'r rhieni'n byw gyda'i gilydd, cyflog y rhiant sy'n gwneud y cais yn unig sy'n cael eu nodi. Mae'n ofynnol i'r awdurdodau lleol roi'r wybodaeth hon i Lywodraeth Cymru bob tymor. Darperir yr wybodaeth hon yn y ffigur isod.

Ffigur: Cyflogau a hunanadroddwyd gan rieni sy'n manteisio ar y cynnig gofal plant



Ffynhonnell: Ffurflenni cais rhieni ar gyfer y cynnig gofal plant a adroddwyd gan yr awdurdodau lleol mewn set ddata tymhorol ar gyfer y cyfnod tan 31 Ionawr 2018.

Mae o leiaf 60% o rieni ar draws yr awdurdodau lleol sy'n weithredwyr cynnar yn ennill llai na'r cyflog cyfartalog canolrifol yng Nghymru (£26,000)², a nid yw mwy na 5% yn ennill mwy na £52,000.

Byddwn yn parhau i fonitro cyflogau rhieni wrth i'r cynnig gael ei gyflwyno. Bydd y gwerthusiad annibynnol hefyd yn archwilio incwm gwario rhieni, cyn ac ar ôl manteisio ar y cynnig, yn seiliedig ar ddata o'r arolwg rhieni. Bydd adroddiad yn cael ei gyhoeddi yn yr hydref 2018. Mae gennym hefyd gynlluniau mwy hirdymor i weithio gyda'r banc data Cyswilt Diogel Gwybodaeth Ddienw (SAIL) i geisio cysylltu data monitro'r Cynnig Gofal

¹Neu warcheidwad

²<https://gov.wales/statistics-and-research/household-income-survey-1000-earnings/?lang=cy>

Plant â chofnodion gweinyddol y llywodraeth. Gallai hyn ein helpu i ddeall llwybrau cyflogaeth rhieni ac unrhyw newidiadau i incymau rhieni o ganlyniad i'r cynnig gofal plant.

2. Copi o'r canllawiau i Awdurdodau Lleol sy'n Weithredwyr Cynnar)

Mae'r canllawiau hyn ar gael ar-lein a cheir dolenni isod. Mae'r fersiwn gyfredol (Tachwedd 2017) yn cael ei diweddarau ar hyn o bryd, a disgwylir i'r fersiwn newydd gael ei chyhoeddi'n fuan.

Cymraeg	https://gov.wales/docs/dsjlg/publications/cyp/171204-childcare-offer-for-wales-cy.pdf
English	https://gov.wales/docs/dsjlg/publications/cyp/171204-childcare-offer-for-wales-en.pdf

3. Barn y Gweinidog ar unrhyw bryderon yn ymwneud â chymhwysedd deddfwriaethol neu heriau ymarferol a allai godi pe bai'r geiriau "rhieni sy'n gweithio" yn cael eu dileu o wyneb y Bil, neu pe bai'r Bil yn cael ei ddiwygio mewn ffordd sy'n sicrhau bod y cynnig gofal plant ar gael i bob rhiant.

Diben y Bil yw darparu'r sail gyfreithiol i Weinidogion Cymru allu gwneud trefniadau ar gyfer system ymgeisio a gwirio cymhwysra i gefnogi cynnig wedi'i dargedu, a sicrhau bod ymgeiswyr yn bodloni'r diffiniad o "riant sy'n gweithio". Mae hyn yn unol â'r ymrwymiad ym maniffesto'r Llywodraeth i helpu rhieni i ymgymryd â gwaith am dâl ac mae'n rhan o'r rhaglen ehangach o gymorth ar gyfer cyflogaeth a amlinellir yng nghynllun strategol pum mlynedd Llywodraeth Cymru '*Symud Cymru Ymlaen*'.

Byddai'r heriau ymarferol a deddfwriaethol a allai godi yn dibynnu ar fanylion y polisi newydd ac a fyddai unrhyw ofyniad am wiriadau cymhwysra ar gyfer y rhiant neu'r plentyn sy'n manteisio ar y cynnig. Gallai fod angen gwneud diwygiadau helaeth i'r Bil fel y mae wedi'i ddrafftio ar hyn o bryd, gan ei fod yn darparu'r sail ddeddfwriaethol sy'n angenrheidiol i integreiddio â Gwasanaeth Gofal Plant CThEM. Mae'n bosibl na fyddai angen Bil o gwbl.

Cymhwysedd

Bwriad yr ymrwymiad maniffesto i ddarparu'r cynnig yw cynyddu'r opsiynau cyflogaeth sydd ar gael i rieni sy'n gweithio, ac felly datblygu'r economi yw ei brif amcan. Felly, ystyriwyd cymhwysedd ar y sail mai prif ddiben y Bil yw cefnogi economi Cymru drwy helpu rhieni i ddychwelyd i'r gwaith neu i gynyddu eu horiau gweithio.

Pe bwriedir rhoi mynediad i bawb i'r cyllid, byddai angen ystyried o'r newydd prif ddiben y ddeddfwriaeth a chymhwysedd deddfwriaethol y Cynulliad (os byddai angen y Bil o hyd), yn enwedig yn sgil y ffaith bod cynlluniau nawdd cymdeithasol yn faterion a gedwir yn ôl yn adran F1 o Ran 1 o Atodlen 7A Deddf Llywodraeth Cymru. Mae hyn yn golygu nad oes modd darparu cymorth ariannol at ddibenion nawdd cymdeithasol. Nid yw nawdd cymdeithasol wedi'i ddiffinio yn Neddf Llywodraeth Cymru ac nid yw ei chadw yn ôl yn atal y Cynulliad rhag deddfu mewn perthynas â darparu cymorth ariannol at ddibenion sydd o fewn ei gymhwysedd, megis lles cymdeithasol, addysg etc.

4. Manylion y dadansoddiad a wnaed gan Lywodraeth Cymru o ddigonolrwydd y cymorth sydd ar gael ar gyfer plant rhieni nad ydynt yn gweithio ac nad ydynt wedi'u cwmpasu gan y cynnig gofal plant arfaethedig.

Mae ystod o gymorth ar gael ar gyfer plant o aelwydydd sy'n gweithio ac aelwydydd nad ydynt yn gweithio ar draws Cymru.

Mae'r Cynnig 30 awr yn cynnwys yr hawl cyffredinol i addysg gynnar ar gyfer pob plentyn 3-4 oed ac oriau ychwanegol o ofal plant ar gyfer rhieni sy'n gweithio. Bydd plant o aelwydydd nad ydynt yn gweithio yn parhau i allu elwa ar eu hawl i addysg gynnar, sy'n benodol ar gyfer cefnogi datblygiad plant a sicrhau eu bod yn barod ar gyfer yr ysgol.

Mae rhaglen Dechrau'n Deg yn cael ei ddarparu ar hyn o bryd i 37,000 o blant o dan 4 oed sy'n byw yn rhai o ardaloedd mwyaf difreintiedig Cymru. Dengys tystiolaeth o waith gwerthuso trylwyr fod Dechrau'n Deg yn cael effaith gwirioneddol a chadarnhaol ar blant - pan fyddant yn mynd i'r ysgol maent yn barod i ddysgu ac yn fwy hyderus wrth gymysgu â phlant eraill. Mae'r rhaglen wedi arwain at gymorth gwell a chynharach i deuluoedd, ac mae'r cyswllt ag ymwelwyr iechyd a gweithwyr proffesiynol eraill yn golygu bod rhieni'n fwy gwybodus ac yn fwy hyderus.

Mae ein rhaglen allweddol Teuluoedd yn Gyntaf yn darparu cymorth amlasiantaeth mewn modd holistaidd i deuluoedd â phlant o bob oed. Mae'r dull hwn o asesu a theilwra cymorth i deuluoedd yn gwneud gwahaniaeth gwirioneddol i deuluoedd, ac yn gwella cyfleoedd bywyd wrth i'r teuluoedd hyn ddod yn fwy hyderus, gwydn ac annibynnol.

Ceir hefyd ystod o raglenni i helpu rhieni gyda chostau gofal plant gan gynnwys PaCE (Rhieni, Gofal Plant a Chyflogaeth), Gofal Plant Di-dreth a chymorth ariannol i rieni sy'n cael credydau treth gwaith a chredyd cynhwysol.

Rydym yn cydnabod bod yr holl raglenni gwahanol sydd ar gael i wahanol grwpiau o rieni, ar lefel genedlaethol a lleol, yn gallu bod yn ddryslyd i rieni. I gyflawni'r ymrwymiad yn y Strategaeth Genedlaethol i greu "system fwy cydgysylltiedig ac ymatebol a fydd yn rhoi lle canolog i anghenion unigryw pob plentyn", rydym wedi sefydlu rhaglen waith sy'n archwilio sut y gallwn ddatblygu un dull cydlynol ar gyfer y blynyddoedd cynnar a fydd yn sicrhau bod gwasanaethau'n cael eu darparu mewn ffordd fwy cydweithredol ac integredig yn lleol ac yn genedlaethol.

5. Manylion ynghylch nifer y rhieni nad ydynt yn gweithio sydd wedi cael gwaith ar ôl cael cymorth gofal plant o dan y cynllun peilot

Cynnig ar gyfer rhieni sy'n gweithio yw hwn, a rhaid bod rhieni mewn gwaith pan fyddant yn gwneud cais. Bydd y gwerthusiad annibynnol o'r Cynnig Gofal Plant yn ystyried a yw'r cynnig wedi cefnogi dewisiadau cyflogaeth rhieni a sut y mae wedi gwneud hynny. Bydd adroddiad yn cael ei gyhoeddi yn yr hydref 2018.

Yn y tymor hwy, rydym yn bwriadu gweithio gyda'r banc data Cyswllt Diogel Gwybodaeth Ddienw (SAIL) i geisio cysylltu data monitro â chofnodion gweinyddol y llywodraeth, a hynny er mwyn dadansoddi a deall patrymau cyflogaeth rieni a ymgeisiodd ar gyfer y cynnig yn erbyn y boblogaeth yn gyffredinol. Gallai hyn ddweud wrthym, er enghraifft, a wnaeth rhiant gael gwaith ychydig cyn manteisio ar y cynnig.

Pan ymddangosais gerbron y Pwyllgor ar 16 Mai, soniais am y gwaith cadarnhaol sy'n cael ei wneud gan yr awdurdodau lleol i gysylltu mentrau gwahanol er lles teuluoedd. Mewn un awdurdod, er enghraifft, mae Rheolwr Tîm o Amgylch y Teulu wedi helpu mam i gael swydd am 16 awr yr wythnos yng nghaffi archfarchnad leol a dod o hyd i ofal plant addas er mwyn iddi allu gweithio. Cafod ei chais ar gyfer y cynnig ei 'gyflymu' er mwyn sicrhau bod ganddi ofal plant ar gyfer ei diwrnod cyntaf yn y gwaith. Mae'r awdurdod a'r Rheolwr Tîm o Amgylch y Teulu yn parhau i gefnogi'r fam er mwyn sicrhau ei bod hi a'i phlentyn yn elwa ar y cynnig.

6. Manylion ynghylch sut y bydd darparwyr gofal plant yn cael eu talu o dan y trefniadau arfaethedig

Ar hyn o bryd, mae Llywodraeth Cymru'n darparu grant i Awdurdodau Lleol sy'n Weithredwyr Cynnar sydd, yn eu tro, yn talu darparwyr gofal plant am ddarparu'r Cynnig. Mae hyn yn debyg i'r broses dalu sydd ar waith yn Lloegr ar gyfer Cynnig Gofal Plant Lloegr.

Mae'r broses hon yn cael ei hadolygu ar hyn o bryd ac rydym yn ystyried nifer o opsiynau cyn cyflwyno'r Cynnig yn llawn, gan gynnwys:

- bod Awdurdodau Lleol yn parhau i wneud taliadau i ddarparwyr;
- bod Llywodraeth Cymru'n gwneud taliadau i ddarparwyr yn uniongyrchol;
- bod trydydd parti'n gwneud taliadau i ddarparwyr.

Mae wedi dod i'r amlwg wrth i ni ymgysylltu â rhanddeiliaid bod taliadau cyflym ac amserol yn hanfodol er mwyn i ddarparwyr allu rheoli eu llif arian yn effeithiol. Mae hyn yn ystyriaeth allweddol wrth i ni symud ymlaen.

Ni fydd y system daliadau'n cynnwys CThEM a bydd yn cael ei datblygu ar wahân i'r system ymgeisio a gwirio cymhwysra yr ydym yn gobeithio ei sefydlu drwy'r Bil.

Kirsty Williams AC/AM
Ysgrifennydd y Cabinet dros Addysg
Cabinet Secretary for Education



Llywodraeth Cymru
Welsh Government

Ein cyf/Our ref: MA-P-KW-1878-18

Lynne Neagle AM
Chair
Children, Young People and Education Committee
National Assembly for Wales
Ty Hywel
Cardiff Bay
CF99 1NA

25 May 2018

Dear Lynne,

Thank you for your letter of 14 May regarding support for our Minority, Ethnic and Gypsy, Roma and Traveller learners.

I note the concerns of the Committee that the changes to the funding arrangements supporting these groups of learners is seen as a departure from the position outlined in the Committees' inquiry report. I do not believe this is the case. In my letter to you of 17 April, I emphasised that funding for these learners is now a core provision and that I have received assurances from the WLGA that local government will continue to prioritise that support. I welcome these assurances.

My letter of 17 April also provided detail about the £5 million allocated for 2018-19 to the urban authorities of Cardiff, Newport and Swansea, all of which have particularly significant challenges with regard to the numbers of this group of learners located in their authorities. It also explained I have allocated £2.5 million in 2018-19 to facilitate sustainable development of the service on a regional basis.

I have continued to listen to the concerns raised by various stakeholders about the impact of the changes to funding arrangements to support these groups of learners. I have therefore agreed a total of £8.7million in the 2018-19 financial year to support all Local Authorities. This funding recognises that transitioning the service takes time.

The position for 2019-20 will be reviewed as part of setting our firm plans in the autumn. It is however my intention to provide a further £8.7million to all 22 Local Authorities in 2019-20 to support the continuing development of a sustainable model from April 2020. This funding will be conditional on evidence of working progress towards more sustainable models of delivery. My officials wrote to all Chief Executives on Friday 18 May 2018 with their funding allocations for 2018/19.

Bae Caerdydd • Cardiff Bay
Caerdydd • Cardiff
CF99 1NA

Canolfan Cyswllt Cyntaf / First Point of Contact Centre:
0300 0604400

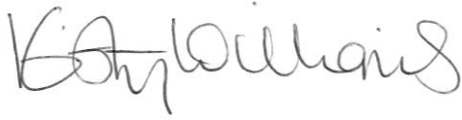
Gohebiaeth.Kirsty.Williams@llyw.cymru
Correspondence.Kirsty.Williams@gov.wales

Rydym yn croesawu derbyn gohebiaeth yn Gymraeg. Byddwn yn ateb gohebiaeth a dderbynnir yn Gymraeg yn Gymraeg ac ni fydd gohebu yn Gymraeg yn arwain at oedi.

We welcome receiving correspondence in Welsh. Any correspondence received in Welsh will be answered in Welsh and corresponding in Welsh will not lead to a delay in responding.

I do hope that this information will provide you with further assurances regarding the support for these groups of learners and the priority the Government places on supporting all learners to reach their full potential.

Yours sincerely

A handwritten signature in black ink, appearing to read 'Kirsty Williams', written in a cursive style.

Kirsty Williams AC/AM

Ysgrifennydd y Cabinet dros Addysg
Cabinet Secretary for Education

Mae cyfyngiadau ar y ddogfen hon