

Agenda – Pwyllgor Diwylliant, Cyfathrebu, y Gymraeg, Chwaraeon, a Chysylltiadau Rhyngwladol

Lleoliad:	I gael rhagor o wybodaeth cysylltwch a:
Ystafell Bwyllgora 3, Y Senedd	Lleu Williams, Clerc y Pwyllgor
Dyddiad: Dydd Iau, 19 Hydref 2023	0300 200 6565
Amser: 09.30 – 13.20	SeneddDiwylliant@senedd.cymru

Cofrestru cyn y cyfarfod

(09.15 – 09.30)

1 Cyflwyniad, ymddiheuriadau, dirprwyon a datgan buddiannau (09.30)

2 Papurau i'w nodi (09.30)

2.1 Cysylltiadau rhyngwladol Llywodraeth Cymru

(Tudalennau 1 – 2)

Dogfennau atodol:

- Ymweliadau rhyngwladol Llywodraeth Cymru – Medi 2023

2.2 Presenoldeb Concrit Awyredig Awtoclafiedig Cyfnerth (RAAC)

(Tudalennau 3 – 5)

Dogfennau atodol:

- Llythyr gan Ddirprwy Weinidog y Celfyddydau, Chwaraeon a Thwristiaeth: Presenoldeb Concrit Awyredig Awtoclafiedig Cyfnerth (RAAC) – 5 Hydref 2023



2.3 Strategaeth Ddiwylliannol i Gymru

(Tudalennau 6 – 37)

Dogfennau atodol:

- Llythyr gan Ddirprwy Weinidog y Celfyddydau, Chwaraeon a Thwristiaeth: Strategaeth Ddiwylliannol i Gymru – 4 Hydref 2023
 - Atodiad 1: Strategaeth Diwylliant Newydd i Gymru: Adroddiad Interim 2 – 29 Mawrth 2023 (Saesneg yn unig)

2.4 Oriel gelf gyfoes genedlaethol

(Tudalennau 38 – 45)

Dogfennau atodol:

- Llythyr at y Ddirprwy Weinidog y Celfyddydau, Chwaraeon a Thwristiaeth: Oriel gelf gyfoes genedlaethol – 22 Medi 2023
- Ymateb gan y Ddirprwy Weinidog y Celfyddydau, Chwaraeon a Thwristiaeth: Oriel gelf gyfoes genedlaethol – 11 Hydref 2023
 - Atodiad 1: Gwybodaeth ychwanegol: Oriel gelf gyfoes genedlaethol

2.5 Cyllideb Ddrafft Llywodraeth Cymru 2024–25

(Tudalennau 46 – 57)

Dogfennau atodol:

- Llythyr gan y Pwyllgor Plant, Pobl Ifanc ac Addysg at Gweinidog y Gymraeg ac Addysg: Cyllideb Ddrafft Llywodraeth Cymru 2024–25 – 9 Hydref 2023

2.6 Gwasanaethau Hamdden a Llyfrgelloedd Awdurdodau Lleol

(Tudalennau 58 – 59)

Dogfennau atodol:

- Llythyr gan y Pwyllgor Llywodraeth Leol a Thai: Gwasanaethau Hamdden a Llyfrgelloedd Awdurdodau Lleol – 12 Hydref 2023

2.7 Wcraineg yng Nghymru

(Tudalen 60)

Dogfennau atodol:

- Llythyr gan Gemma Cooper: Wcraineg yng Nghymru – 2 Medi 2023 (Saesneg yn unig)

2.8 Cyngor Celfyddydau Cymru: Adolygiad Buddsoddi

(Tudalennau 61 – 65)

Dogfennau atodol:

- Llythyr at y Cyngor Celfyddydau Cymru: Cyngor Celfyddydau Cymru: Adolygiad Buddsoddi – 22 Medi 2023
- Llythyr gan Noni Lewis: Cyngor Celfyddydau Cymru: Adolygiad Buddsoddi – 6 Hydref 2023 (Saesneg yn unig)
- Llythyr gan National Theatre Wales: Cyngor Celfyddydau Cymru: Adolygiad Buddsoddi – 6 Hydref 2023

2.9 Strategaeth ar gyfer y Diwydiant Perfformio Byw a'r Diwydiannau Creadigol

(Tudalennau 66 – 68)

Dogfennau atodol:

- Llythyr gan National Theatre Wales: Strategaeth ar gyfer y Diwydiant Perfformio Byw a'r Diwydiannau Creadigol – 13 Hydref 2023 (Saesneg yn unig)

2.10 Swyddfa Ystadegau Gwladol: Dyfodol ystadegau am y boblogaeth a mudo yng Nghymru a Lloegr

(Tudalen 69)

Dogfennau atodol:

- Llythyr at y Swyddfa Ystadegau Gwladol: Dyfodol ystadegau am y boblogaeth a mudo yng Nghymru a Lloegr – 3 Hydref 2023

2.11 Darlledu Gwasanaeth Cyhoeddus yng Nghymru

(Tudalennau 70 – 74)

Dogfennau atodol:

- Llythyr at Ofcom: Darlledu Gwasanaeth Cyhoeddus yng Nghymru – 12 Hydref 2023
- Llythyr at S4C: Darlledu Gwasanaeth Cyhoeddus yng Nghymru – 12 Hydref 2023

3 Cynnig o dan Reol Sefydlog 17.42(vi) a (ix) i benderfynu gwahardd y cyhoedd o'r cyfarfod ar gyfer eitemau 4, 5, 6, 7, 8 a 10 (09.30)

4 Cysylltiadau rhyngwladol Llywodraeth Cymru: ymweliadau tramor ac ymwelwyr (Mai – Medi 2023)

(09.30 – 09.40)

(Tudalennau 75 – 84)

Dogfennau atodol:

- Briff ymchwil: Cysylltiadau rhyngwladol Llywodraeth Cymru: ymweliadau tramor ac ymwelwyr (Mai – Medi 2023) (Saesneg yn unig)

5 Cysylltiadau rhyngwladol Llywodraeth Cymru: trafod adroddiad blynyddol drafft 2022–23

(09.40 – 10.20)

(Tudalennau 85 – 98)

Dogfennau atodol:

- Nodyn briffio: Cysylltiadau Rhyngwladol: Adroddiad Blynyddol Drafft 2023
- Adroddiad ddrafft: Cysylltiadau Rhyngwladol: Adroddiad Blynyddol Drafft 2023 (Saesneg yn unig)

6 Trafod y flaenraglen waith ar gyfer gwanwyn 2024

(10.20 – 10.30)

(Tudalennau 99 – 102)

Dogfennau atodol:

- Blaenraglen waith: Gwanwyn a Haf 2024

7 Oriol celf gyfoes genedlaethol: trafod yr adroddiad drafft

(10.30 – 11.10)

(Tudalennau 103 – 135)

Dogfennau atodol:

- Nodyn briffio: Oriol gelf gyfoes genedlaethol
- Adroddiad ddrafft: Oriol gelf gyfoes genedlaethol (Saesneg yn unig)

8 Darlledu Gwasanaeth Cyhoeddus yng Nghymru: sesiwn friffio cyn y sesiwn dystiolaeth

(11.10 – 11.40)

(Tudalennau 136 – 155)

Dogfennau atodol:

- Briff ymchwil: Darlledu Gwasanaeth Cyhoeddus yng Nghymru

Egwyl

(11.40 – 11.50)

9 Darlledu gwasanaeth cyhoeddus yng Nghymru: sesiwn dystiolaeth gyda Gweinidog Gwladol y Cyfryngau, Twristiaeth a'r Diwydiannau Creadigol

(11.50 – 12.50)

- Syr John Whittingdale AS, Gweinidog y Cyfryngau, Twristiaeth a'r Diwydiannau Creadigol

10 Darlledu gwasanaeth cyhoeddus yng Nghymru: trafod y dystiolaeth

(12.50 – 13.20)

MINISTERIAL INTERNATIONAL ENGAGEMENT**SEPTEMBER 2023****INWARD VISITS**

- 08 Sept** **Visit by the Ambassador of Thailand**
The First Minister met with the Ambassador to discuss the economic opportunities between the two countries and key sectors including education, cyber, tech and renewable energy.
- 20 Sept** **Visit by US Ambassador to the UK**
The First Minister met with the Ambassador to discuss the historic partnership between Wales and America and the opportunities to strengthen trade ties across the Atlantic.
- 21 Sept** **Visit by Argentine Ambassador to the UK**
The First Minister met with the Ambassador to discuss trade and cultural links, particularly around the Welsh speaking community in Patagonia.
- 21 Sept** **Visit by Italian Ambassador to the UK**
The First Minister met with the Ambassador to discuss trade links, renewable energy developments, potential tech collaboration and the importance of the Italian community in Wales.

OUTWARD VISITS

- 08 Sept** ***Deputy Minister for Arts, Sport & Tourism's visit to Paris & Bordeaux**
The Deputy Minister for Arts, Sport & Tourism travelled to Paris for the opening ceremony of the Rugby World Cup and to Bordeaux for Wales' first group game against Fiji. During the visit the Deputy Minister met with the Mayor of St Denis at the Olympic and Paralympic Aquatics Centre to discuss preparations, met with the British Council to discuss their work in France, and visited the Musée d'Orsay to discuss the shape of tourism recovery since Covid and the Van Gogh exchange with the National Museum of Wales. Alongside the President of Fiji and the Irish Deputy Ambassador, the Deputy Minister also met with Deputy mayors of Bordeaux for Tourism and International Relations, and leaders from the Bordeaux wine industry, to discuss plans for sustainable tourism and developments in the wine industry. A joint A
- 15 Sept** **Minister for Economy's visit to Atlanta, Georgia and Birmingham**
The Minister for Economy travelled to Alabama to Atlanta, Georgia and Birmingham, Alabama to promote our economic ties and strengthen our unique cultural bonds. The visit included the signing of an International Friendship Pact between Wales and Birmingham, and meetings with businesses and economic institutions from the region.
[Written Statement: Ministerial Overseas Visit to the USA \(3 October 2023\) | GOV.WALES](#)

23 Sept

***Minister for Finance & Local Government visit to Lyon**

The Minister for Finance & Local Government travelled to Lyon to undertake a programme of events to promote Welsh culture and products ahead of Wales' match against Australia in the group stages of the Rugby World Cup. The Minister attended a Wales Arts International showcase of cultural talent; met with the President of French company, Bocard, which opened its first UK operation in Broughton last year; met with the Australian Sports Minister to highlight Wales' approach to using sport as a lever for developing meaningful international relationships, and hosted a food and drink showcase in partnership with Hybu Cig Cymru, Food Innovation Wales and Welsh food and drink companies.

*Note:

A Written Statement covering the ministerial visits to the Rugby World Cup will publish following the First Minister's return from Nantes on 08 October.



Ein cyf/Our ref: DB-PO-0328-23

Delyth Jewell AS
Cadeirydd
Y Pwyllgor Diwylliant, Cyfathrebu a'r Gymraeg, Culture, Y Pwyllgor Chwaraeon a
Chysylltiadau Rhyngwladol
SeneddCulture@senedd.wales

5 Hydref 2023

Annwyl Delyth,

Bodolaeth Concrit Awyredig Awtoclafiedig Cyfnerth (RAAC)

Diolch am eich llythyr dyddiedig 18 Medi sy'n gofyn am eglurhad ynghylch, a goblygiadau, cadarnhad o fodolaeth RAAC mewn lleoliadau diwylliannol a chwaraeon ledled Cymru.

Fel y nodwyd gennych, mae Neuadd Dewi Sant ar gau ar hyn o bryd tra bod ymchwiliadau pellach yn cael eu cynnal. Rydym yn parhau i argymhell bod y canllawiau presennol gan Sefydliad y Peirianwyr Strwythurol yn cael eu defnyddio i ymchwilio ac asesu presenoldeb RAAC mewn adeiladau cyhoeddus. Mae y canllawiau atodol a gyhoeddwyd eleni yn cynnwys cyngor ar asesu risg, adfer a rheoli lle canfyddir bod RAAC yn bresennol.

O ran eich sylw ynglŷn ag Amgueddfa Cymru a Llyfrgell Genedlaethol Cymru, Cyrff Hyd Braich yw'r rhain, ac felly eu cyfrifoldeb hwy yw asesu bodolaeth RAAC yn eu hadeiladau ac unrhyw risgiau cysylltiedig. Nodaf y byddwch yn ysgrifennu atynt ar wahân, fodd bynnag, fis diwethaf, cadarnhaodd cydweithwyr yn Llyfrgell Genedlaethol Cymru fod arolwg safle llawn a thrylwyr wedi'i gynnal ac nad oes RAAC wedi'i osod yn adeiladau'r llyfrgell.

Cynhaliodd swyddogion Amgueddfa Cymru hefyd asesiad cychwynnol o'u safleoedd fis diwethaf. Maen nhw wedi rhoi gwybod i fy swyddogion na chafodd y rhan fwyaf o'u hadeiladau eu hadeiladu o fewn y cyfnod dan sylw. Ar hyn o bryd maent yn canolbwyntio ar yr ardaloedd y maent wedi'u nodi fel rhai sydd â risg fach ac maent yn cael eu hasesu fel blaenoriaeth. Bydd cydweithwyr yn yr Amgueddfa yn diweddar fy swyddogion ar ganlyniad yr ymchwiliadau pellach hyn. Byddwn yn disgwyl i unrhyw bryderon am risgiau i'r casgliadau cenedlaethol gael eu codi nawr.

Mae Cyngor Celfyddydau Cymru (CCC) wedi cadarnhau gyda Theatr Clwyd nad oes unrhyw broblemau mewn perthynas â RAAC yn yr adeilad. Dyma'r prosiect cyfalaf mwyaf y mae'n ei ariannu ar hyn o bryd. Mae CCC wedi paratoi arolwg un cwestiwn sy'n cael ei

Canolfan Cyswllt Cyntaf / First Point of Contact Centre:
0300 0604400

Bae Caerdydd • Cardiff Bay
Caerdydd • Cardiff
CF99 1SN

Gohebiaeth.Vaughan.Gething@llyw.cymru
Correspondence.Vaughan.Gething@gov.wales

Rydym yn croesawu derbyn gohebiaeth yn Gymraeg. Byddwn yn ateb gohebiaeth a dderbynnir yn Gymraeg yn Gymraeg ac ni fydd gohebu yn Gymraeg yn arwain at oedi.

We welcome receiving correspondence in Welsh. Any correspondence received in Welsh will be answered in Welsh and corresponding in Welsh will not lead to a delay in responding.

anfon at bob lleoliad celfyddydol gan ofyn iddynt gadarnhau eu statws mewn perthynas ag RAAC ac unrhyw gostau adfer canfyddedig. Mae disgwyl i hyn gael ei ddsbarthu ym mis Hydref a bydd CCC yn rhannu'r canlyniadau gyda Llywodraeth Cymru er mwyn darparu cyngor penodol. Mae'r Pennaeth Prosiectau Cyfalaf yn Adran Ddiwylliant LIC yn ymwybodol bod CCC yn casglu'r wybodaeth hon.

Mae Chwaraeon Cymru wedi cadarnhau nad yw RAAC yn bresennol yn ei Ganolfannau Cenedlaethol yng Ngerddi Sophia a Phlas Menai.

Ar draws fy mhorthffolio, mae swyddogion hefyd wedi cysylltu â phob amgueddfa leol sy'n cymryd rhan yn y cynllun Achredu Amgueddfeydd. Roedd y 24 ymateb a dderbyniwyd (pedwar gan amgueddfeydd sy'n cael eu rhedeg gan awdurdodau lleol, y gweddill gan amgueddfeydd annibynnol, catrodol a phrifysgolion) yn cynnwys tua 30 o safleoedd. Nid oedd yr un ohonynt yn adrodd am RAAC yn unrhyw un o'u hadeiladau.

Cynhaliwyd adolygiad desg o'r adeiladau a'r strwythurau ar safleoedd Cadw gan dîm cadwraeth mewnol Cadw, ddechrau mis Medi. Nododd yr adolygiad nifer fach o safleoedd ar gyfer ymchwilio pellach, mae'r ymchwiliad pellach hwn bellach wedi'i gwblhau i raddau helaeth. Mae gan Cadw un safle sy'n weddill lle mae manylion y gwaith adeiladu yn dal i'w penderfynu ond ystyrir bod y risg bod RAAC wedi ei ddefnyddio yn isel.

O ran eich cwestiwn ynglŷn ag adeiladau ehangach y sector cyhoeddus, mae Llywodraeth Cymru wedi sefydlu grŵp trawslywodraethol i oruchwylio ei hymateb i'r mater cymhleth hwn, gan effeithio ar adeiladau ar draws y sector cyhoeddus - gan gynnwys Canolfannau Hamdden. Mae Ystadau Cymru, sy'n annog rhagoriaeth yn rheolaeth ystad sector cyhoeddus Cymru drwy ganllawiau arfer da a chydweithredu strategol, wedi cyhoeddi arolwg newydd i ganfod RAAC mewn adeiladau cyhoeddus yn dilyn yr wybodaeth newydd am RAAC yn ystad ysgolion Lloegr. Mae'r arolwg hwn yn cynnwys adeiladau o fewn fy nghylch gorchwyl gweinidogol.

Proses ymgeisio dau gam yw hon.

- Yn gyntaf, casglu gwybodaeth gryno fel bod gennym ddarlun cliriach o ba waith sydd wedi'i wneud a'r hyn sydd angen ei wneud i sicrhau bod ein holl ystâd gyhoeddus yn parhau i fod yn ddiogel. Bydd yr wybodaeth hon yn cynnwys sefydlu pryd y cynhaliwyd arolygon neu arolygiadau RAAC ddiwethaf; canlyniadau'r arolygon a'r wybodaeth am hyd a lled a math yr eiddo lle gallai RAAC fod neu y canfuwyd ei fod yn bresennol. Gofynnwyd am yr wybodaeth hon erbyn 15 Medi, fel ein bod wedi cael asesiad lefel uchel cychwynnol o RAAC mewn adeiladau cyhoeddus yng Nghymru.
- Bydd yr ail gam ar ffurf cais am wybodaeth fanylach am bob eiddo lle mae RAAC wedi'i nodi neu yr amheuir ei fod yn bresennol, a fydd yn cynnwys defnydd yr eiddo er enghraifft swyddfeydd, theatrau, cyfleusterau hamdden. Bydd yr wybodaeth hon ar gael o fewn 28 niwrnod. Bydd wedyn yn cael ei ddadansoddi i benderfynu pa waith sydd angen ei wneud. Hyd yn hyn yn seiliedig ar y ffurflenni o ALI, nid yw swyddogion wedi cael cyngor penodol am RAAC mewn canolfannau hamdden.

Yn yr un modd â'r holl risgiau iechyd a diogelwch, mae'r cyfrifoldeb am unrhyw risgiau a chostau sy'n gysylltiedig â RAAC yn nwylo perchnogion yr adeilad a/neu berchnogion ystadau, landlordiaid a/neu'r rhai sy'n gyfrifol am reoli'r safle. Mae hyn yn cynnwys y costau sy'n gysylltiedig â dod o hyd i a rheoli RAAC yn eu hadeiladau, unrhyw arolygon a pheirianwyr strwythurol i ymchwilio i bresenoldeb a chyflwr RAAC. Er nad oes cynlluniau ar hyn o bryd ar gyfer cronfa gymorth, mae Llywodraeth Cymru yn darparu buddsoddiad parhaus yn yr ystâd gyhoeddus trwy raglenni cyfalaf strategol fel y Rhaglen Dysgu Cynaliadwy i Gymunedau a Rhaglen Cyfalaf Cymru Gyfan GIG.

Rydym yn gobeithio y bydd yr wybodaeth hon o fudd i chi.

Yn gywir,

A handwritten signature in black ink, appearing to read 'Dawn Bowden'. The signature is fluid and cursive, with the first name 'Dawn' and the last name 'Bowden' clearly distinguishable.

Dawn Bowden AS/MS
Dirprwy Weinidog y Celfyddydau, Chwaraeon a Thwristiaeth
Deputy Minister for Arts, Sport and Tourism

Eitem 2.3

Yn rhinwedd paragraff(au) vii o Reol Sefydlog 17.42

Mae cyfyngiadau ar y ddogfen hon

Mae cyfyngiadau ar y ddogfen hon

Dawn Bowden AS
Dirprwy Weinidog y Celfyddydau, Chwaraeon a
Thwristiaeth
Llywodraeth Cymru

Drwy e-bost

Ymchwiliad i Oriol Gelf Gyfoes Genedlaethol i Gymru

Diolch am ymddangos gerbron y Pwyllgor ddydd Iau, 14 Medi 2023 i roi tystiolaeth ar gyfer ein hymchwiliad i greu Oriol Gelf Gyfoes Genedlaethol i Gymru. Yn ystod y cyfarfod gwnaethoch gytuno i ddarparu'r wybodaeth ychwanegol a ganlyn i'r Pwyllgor:

- Mewn cysylltiad â cham dau o'r prosiect, cadarnhad o faint mewn metrau sgwâr o ofod arddangos cyhoeddus newydd a fydd yn cael ei greu, yn ychwanegol at yr hyn a ddarperir ar hyn o bryd gan y rhwydwaith o orielau.
- Gwybodaeth am y defnydd o'r wefan sydd wedi'i choladu yn sgil y defnyddwyr sy'n cyrchu gwefan y casgliad celf digidol, sef Celf ar a Cyd, ers ei lansio ym mis Mehefin 2023.

Edrychwn ymlaen at gael eich ymateb cyn bo hir, a byddem yn hapus i dderbyn unrhyw wybodaeth ychwanegol y dymunwch ei rhannu sy'n berthnasol i'n hymchwiliad.

Yn gywir



Delyth Jewell AS

Cadeirydd y Pwyllgor

Croesewir gohebiaeth yn Gymraeg neu Saesneg.
We welcome correspondence in Welsh or English.



Ein cyf/Our ref: DB-PO-0334-23

Delyth Jewell AS
Cadeirydd
Y Pwyllgor Diwylliant, Cyfathrebu, y Gymraeg, Chwaraeon a Chysylltiadau Rhyngwladol
Senedd Cymru

11 Hydref 2023

Annwyl Delyth,

Hoffwn ddiolch i aelodau'r Pwyllgor Diwylliant, Cyfathrebu, y Gymraeg, Chwaraeon a Chysylltiadau Rhyngwladol am eu gwahoddiad i ymuno â'r ymchwiliad i gynlluniau Llywodraeth Cymru ar gyfer Oriol Genedlaethol Celf Gyfoes i Gymru (NCAGW), ddydd Iau 14 Medi 2023.

Yn dilyn fy mhresenoldeb, cytunais i roi rhagor o wybodaeth i'r Pwyllgor am y meysydd canlynol.

1. Arwynebedd gofod yr oriel sy'n gysylltiedig â'r model gwasgaredig/dosbarthedig, wedi'i rannu fesul oriel ar draws y naw safle.
2. Mae'r data Celf ar y Cyd wedi bod yn cofnodi gwybodaeth am ddefnyddwyr a mynediad, gwybodaeth wedi'i diweddarau am nifer yr eitemau sydd wedi'u digideiddio a phroffil cwblhau'r prosiect erbyn 31 Mawrth 2025.

Mewn ymateb i'r ceisiadau a wnaed, mae tîm y prosiect bellach wedi casglu'r wybodaeth a'i hatodi.

Byddaf yn parhau i roi gwybod i'r Pwyllgor am hynt y prosiect wrth iddo barhau i ddatblygu a darparu rhwydwaith o orielau NCAGW yng Nghymru.

Yn gywir,

Dawn Bowden AS/MS
Dirprwy Weinidog y Celfyddydau, Chwaraeon a Thwristiaeth
Deputy Minister for Arts, Sport and Tourism

Canolfan Cyswllt Cyntaf / First Point of Contact Centre:
0300 0604400

Bae Caerdydd • Cardiff Bay
Caerdydd • Cardiff
CF99 1SN

Gohebiaeth.Dawn.Bowden@llyw.cymru
Correspondence.Dawn.Bowden@gov.wales

Rydym yn croesawu derbyn gohebiaeth yn y Gymraeg. Byddwn yn ateb gohebiaeth a dderbynnir yn Gymraeg yn Gymraeg ac ni fydd gohebu yn Gymraeg yn arwain at oedi.

We welcome receiving correspondence in Welsh. Any correspondence received in Welsh will be answered in Welsh and corresponding in Welsh will not lead to a delay in responding.

Gwybodaeth ychwanegol y gwnaed cais amdani yn Sesiwn y Pwyllgor Diwylliant, Cyfathrebu, y Gymraeg, Chwaraeon, a Chysylltiadau Rhyngwladol am Oriol Celf Gyfoes Genedlaethol i Gymru gyda Dirprwy Weinidog y Celfyddydau, Chwaraeon a Thwristiaeth ar 14 Medi 2023

Yn ystod y sesiwn dystiolaeth Weinidogol uchod gofynnodd y Pwyllgor Diwylliant, Cyfathrebu, y Gymraeg, Chwaraeon, a Chysylltiadau Rhyngwladol am wybodaeth ychwanegol yn ymwneud ag Oriol Celf Gyfoes Genedlaethol i Gymru (OCGGC):

1. Gofod sgwâr yr oriel sy'n gysylltiedig â'r model gwasgaredig/dosbarthedig, wedi'i rannu fesul oriel ar draws y naw safle.
2. Y data mae Celf ar y Cyd wedi bod yn ei adrodd ar ddefnyddwyr a mynediad, a'r wybodaeth ddiweddaraf am nifer yr eitemau sydd wedi'u digideiddio a'r proffil ar gyfer cwblhau'r project erbyn 31 Mawrth 2025.

Mae'r wybodaeth ganlynol wedi'i darparu mewn ymateb i'r cais a wnaed.

1 Gofod Oriol

Ar hyn o bryd nid oes digon o ofod arddangos o ansawdd uchel yn benodol ar gyfer gofynion cymhleth celf gyfoes. Cyfanswm y gofod sydd ei angen fydd:

- Rhwng 2,000 - 3,000 metr sgwâr (21,528 - 32,292 troedfedd sgwâr) o ofod arddangos dros dro yn ogystal â'r gofodau sydd ar gael yng nghanolfannau presennol y casgliadau cenedlaethol (Amgueddfa Cymru a'r Llyfrgell Genedlaethol).

Mae'r anghenion busnes hyn wedi'u hadlewyrchu yn Amcan Gwariant 2 yr Achos Busnes Amlinellol:

Sicrhau darpariaeth o 2,000-3,000 metr sgwâr o ofod arddangos parhaol neu dros dro ledled Cymru sy'n cydymffurfio â safonau UKRG i arddangos casgliad cenedlaethol o gelf gyfoes a dod o hyd i ffyrdd arloesol o arddangos celf gyfoes mewn lleoliadau awyr agored.

Mae Tabl 1 isod yn nodi'r amcangyfrifon diweddaraf fesul lleoliad a gynhyrchwyd o dan yr archwiliadau lleoliad diweddar (Awst 2023):

Tabl 1 – Model Gwasgaredig – Dadansoddiad Gofod Oriol

Dadansoddiad OCGGC fesul Ardal		
Darpariaeth gofod oriel OCGGC yn dilyn buddsoddiad cyfalaf i gydymffurfio â GIS		
Budd: 2,000 - 3,000 metr sgwâr o ofod arddangos parhaol neu dros dro		
Lleoliad	Ardal (m2)	Nodyn
Canolfan y Celfyddydau Aberystwyth	235	Mae oriel Canolfan y Celfyddydau yn darparu'n helaeth ar gyfer cymunedau Cymraeg eu hiaith ac mae ganddi raglen guradurol, dysgu ac ymgysylltu â'r cyhoedd ragorol.
Oriel Gelf Glynn Vivian	728	Mae gan Oriel Gelf Glynn Vivian yn Abertawe raglen guradurol, dysgu ac ymgysylltu â'r cyhoedd sy'n torri tir newydd. Mae'n gweithio'n rhyngwladol a gall ddarparu cyfleoedd cyffrous ar gyfer y dyfodol.
Oriel Mostyn	728	Mae gan Oriel Mostyn yn Llandudno broffil cryf yng ngwledydd Prydain ac yn rhyngwladol yn ogystal â darparu rhaglenni ymgysylltu cyffrous yn lleol ac yn rhanbarthol.
Oriel Davies	204	Mae gan Oriel Davies bartneriaethau helaeth ledled gwledydd Prydain a hanes cryf o weithio gyda phartneriaid casgliadau. Mae ganddi enw curadurol rhagorol ac mae'n gweithio'n helaeth yn y cymunedau cyfagos.
Oriel Myrddin	90	Mae gan Oriel Myrddin yn Sir Gaerfyrddin enw rhagorol am gyflwyno arddangosfeydd celf gyfoes a gweithgareddau addysgol yn lleol ac yn rhanbarthol.
Oriel Plas Glyn-y-Weddw	137	Mae'r fenter gymdeithasol unigryw hon ym Mhen Llŷn wedi cael adolygiad curadurol yn ddiweddar sy'n ei gosod mewn sefyllfa dda i gynnis rhaglenni a gweithgareddau ymgysylltu Cymraeg cryf.
Canolfan Grefft Rhuthun	241	Mae gan Ganolfan Grefft Rhuthun broffil curadurol rhagorol ar gyfer crefft yng Nghymru, gwledydd Prydain ac yn rhyngwladol. Mae eisoes yn brofiadol mewn cynnal rhaglenni curadurol cydweithredol ac mewn partneriaeth ac mewn ymgysylltu â'r gymuned ehangach.
Storiol	92	Mae gan Storiol ym Mangor arferion curadurol rhagorol sy'n darparu gwaith rhagorol i gymunedau Cymraeg eu hiaith yn lleol ac yn rhanbarthol.
Casnewydd	Amherthnasol	Mae Amgueddfa ac Oriel Gelf Casnewydd yn gyfranogwyr brwd ym model gwasgaredig OCGGC ac mae'n cynnal safle strategol pwysig yn ddaearyddol. Mae'r heriau o ran ei chpasiti a'r adeilad ehangach yn golygu bod angen dull gwahanol. Mae hyn wedi arwain at ddull curadurol arloesol gan ddefnyddio amrywiaeth Dinas Casnewydd fel lleoliad ehangach gyda ffocws penodol ar gynnal casgliadau OCGGC yn ddigidol ac mewn ffyrdd newydd cyffrous eraill gyda'r potensial i gyrraedd cynulleidfa eang iawn. Mae demograffeg amrywiol Casnewydd yn dod â buddion ychwanegol i'r project.
Cyfanswm	2,455	(26,425 troedfedd sgwâr)

2 Celf ar y Cyd

Er mwyn deall defnydd sylfaenol o wefan Celf ar y Cyd, rydyn ni ar hyn o bryd yn casglu data ar y meysydd canlynol fel y nodwyd yn flaenorol:

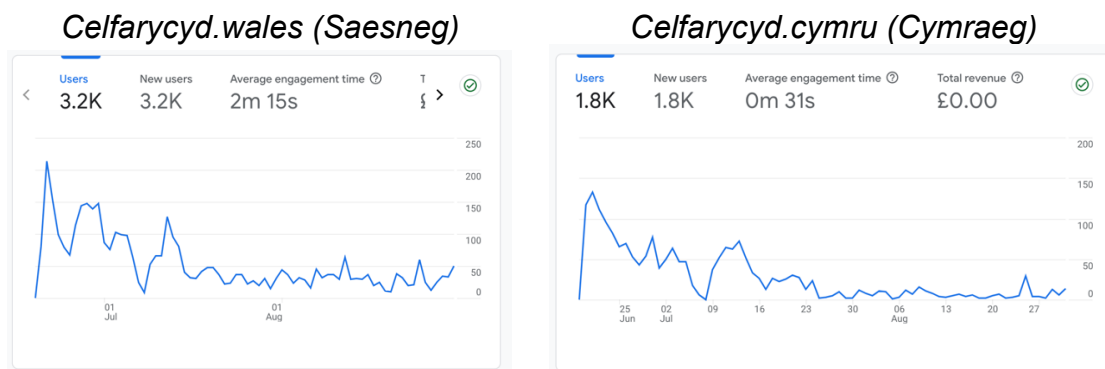
- Nifer y defnyddwyr (newydd ac sy'n dychwelyd)
- Ymgysylltiad defnyddwyr (amser ar y wefan/tudalen, cliciadau, sgroliau)
- Ffynonellau traffig (atgyfeiriadau â thâl a di-dâl, chwiliadau organig, traffig uniongyrchol ac ati)
- Defnyddwyr yn ôl gwlad (gan gynnwys iaith)
- Gweithgarwch defnyddwyr dros amser (tueddiadau ymwelwyr)
- Ffigurau gwyllo tudalennau a sgrin.

Ar hyn o bryd rydyn ni'n ymgyfarwyddo â'r fersiwn newydd o lwyfan Google Analytics sydd newydd gael ei roi ar waith. Byddwn yn ceisio casglu rhagor o ddata wedi'i dargedu yn y dyfodol. Fodd bynnag, nid ydym yn casglu data y mae modd adnabod defnyddwyr ohono, felly ni allwn wahaniaethu rhwng defnyddwyr addysg a defnyddwyr arferol ar hyn o bryd. Dim ond i'r lefel benodol o fanylder sy'n cael ei bennu drwy osodiadau porwr/dyfais defnyddwyr y gellir gwahaniaethu rhwng data demograffeg arall defnyddwyr a data fesul carfan.

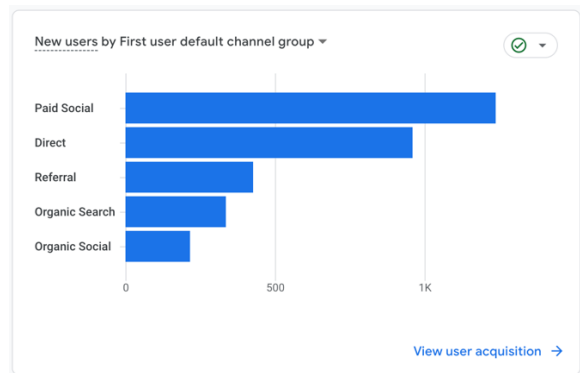
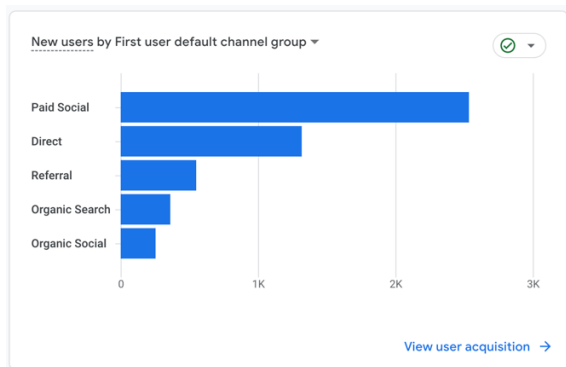
Data Google Analytics o fis Mehefin 2023 (lansio) hyd at 31 Awst 2023 gyda chrynodebau:

Ffigurau ymwelwyr

Cyfanswm o tua 5000 o ymwelwyr â'r gwefannau ers lansio hyd at 31 Awst. Mae'r amser ymgysylltu cyfartalog yn dangos pa mor hir mae pobl yn treulio ar bob tudalen y maen nhw'n ymweld â hi ar y wefan:



Ffynonellau traffig ddechrau, denwyd cyfran uchel o ddefnyddwyr i'r wefan drwy ymgyrchoedd marchnata cymdeithasol â thâl a oedd yn rhedeg drwy fis Mehefin a mis Gorffennaf.



Ar ôl i ymgyrchoedd cymdeithasol â thâl ddod i ben, dolenni atgyfeirio a chwiliadau organig (drwy Google ac ati) yw prif ffynonellau y traffig (gweler yr adroddiad misol diweddaraf ar gyfer mis Awst 2023)

Demograffeg defnyddwyr

Gallwn weld defnyddwyr yn cyrraedd y wefan drwy wahanol ranbarthau daearyddol gan ddangos cyrhaeddiad byd-eang y wefan, yn ogystal â dadansoddiad o ddefnyddwyr yn ôl dinas:



City	↓ Users	New users	Engaged sessions	Engagement rate	Engaged sessions per user	Aven. engagem. s
	3,179 0.85% of total	3,177 0.85% of total	2,614 0.75% of total	49.77% Avg: 22.67%	0.82 Avg: 11.95%	2m Avg: 427
1 London	691	657	471	52.74%	0.68	1m
2 Cardiff	635	606	989	62.99%	1.56	5m
3 (not set)	565	529	284	39.01%	0.50	1m
4 Pontypridd	102	96	69	45.7%	0.68	3m
5 Newport	68	61	42	42%	0.62	1m
6 Llanelli	51	49	27	42.86%	0.53	1m
7 Bridgend	49	48	11	20%	0.22	0m
8 Carmarthen	48	44	67	58.26%	1.40	5m
9 Merthyr Tydfil	48	44	53	48.16%	1.10	1m
10 Neath	43	36	23	38.98%	0.53	0m

City	↓ Users	New users	Engaged sessions	Engagement rate	Engaged sessions per user	Aven. engagem. s
	1,844 0.49% of total	1,841 0.49% of total	489 0.2% of total	30.22% Avg: 53.05%	0.37 Avg: 59.95%	0m Avg: 69
1 (not set)	419	404	95	20.21%	0.23	0m
2 London	297	291	125	37.09%	0.42	0m
3 Cardiff	269	262	226	50.56%	0.84	2m
4 Caermarfon	85	82	24	25.26%	0.28	0m
5 Bangor	77	76	14	17.5%	0.18	0m
6 Llanelli	62	62	20	29.85%	0.32	0m
7 Pwllheli	54	54	7	11.48%	0.13	0m
8 Carmarthen	42	42	11	22.45%	0.26	0m
9 Pontypridd	42	36	18	29.03%	0.43	0m
10 Ruthin	28	28	2	5.88%	0.07	0m

Ffigurau gwyllo tudalennau a sgrin

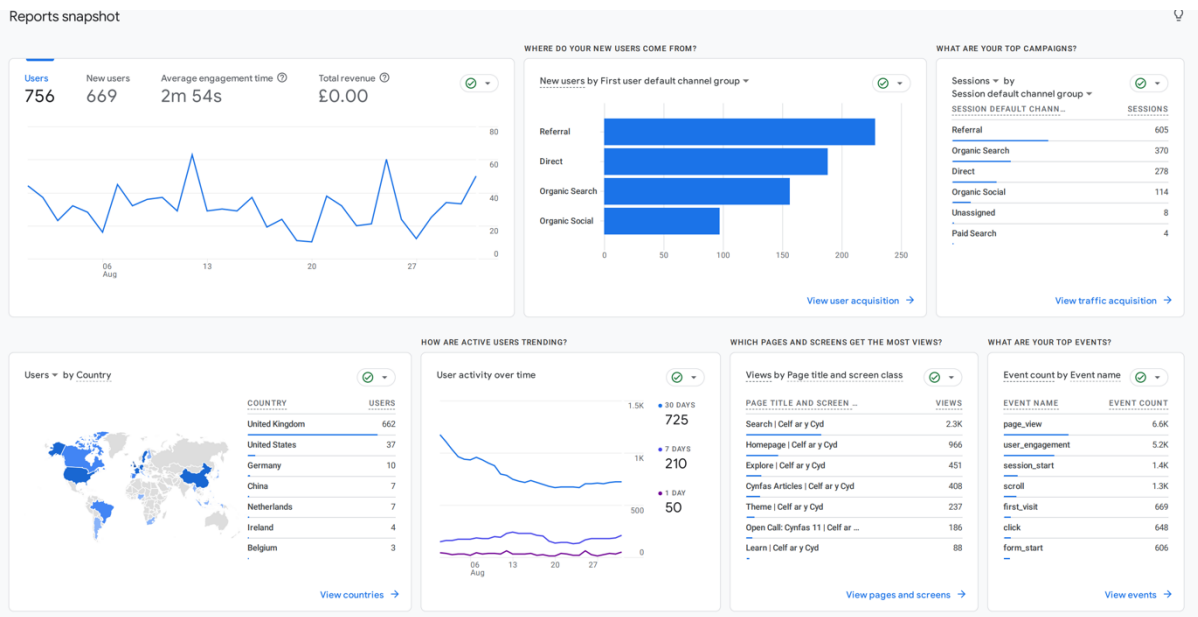
O ran cynnwys, gallwn ddadansoddi'r tudalennau yr edrychwyd arnyn nhw fwyaf (gweler isod), yn ogystal â faint o bobl a edrychodd arnyn nhw ac am ba mor hir. Yn y dyfodol, bydd rhagor o ystadegau wedi'u targedu yn cael eu casglu ar gyfer y gweithiau celf a'r erthyglau mwyaf poblogaidd.

Page title and screen class	Views	Users	Views per user	Average engagement time
	26,516 1.74% of total	5,023 1.35% of total	5.28 Avg +29.05%	1m 37s Avg -8.43%
1 Search Celf ar y Cyd	7,133	438	16.29	4m 45s
2 Homepage Celf ar y Cyd	4,801	2,688	1.79	0m 23s
3 Hafan Celf ar y Cyd	2,163	1,707	1.27	0m 05s
4 Explore Celf ar y Cyd	1,864	520	3.58	0m 50s
5 Theme Celf ar y Cyd	1,113	353	3.15	1m 10s
6 Cynfas Articles Celf ar y Cyd	799	235	3.40	1m 30s
7 Chwilio Celf ar y Cyd	707	66	10.71	3m 31s
8 About Us Celf ar y Cyd	359	225	1.60	0m 39s
9 Learn Celf ar y Cyd	290	116	2.50	0m 37s
10 Thema Celf ar y Cyd	270	69	3.91	1m 15s

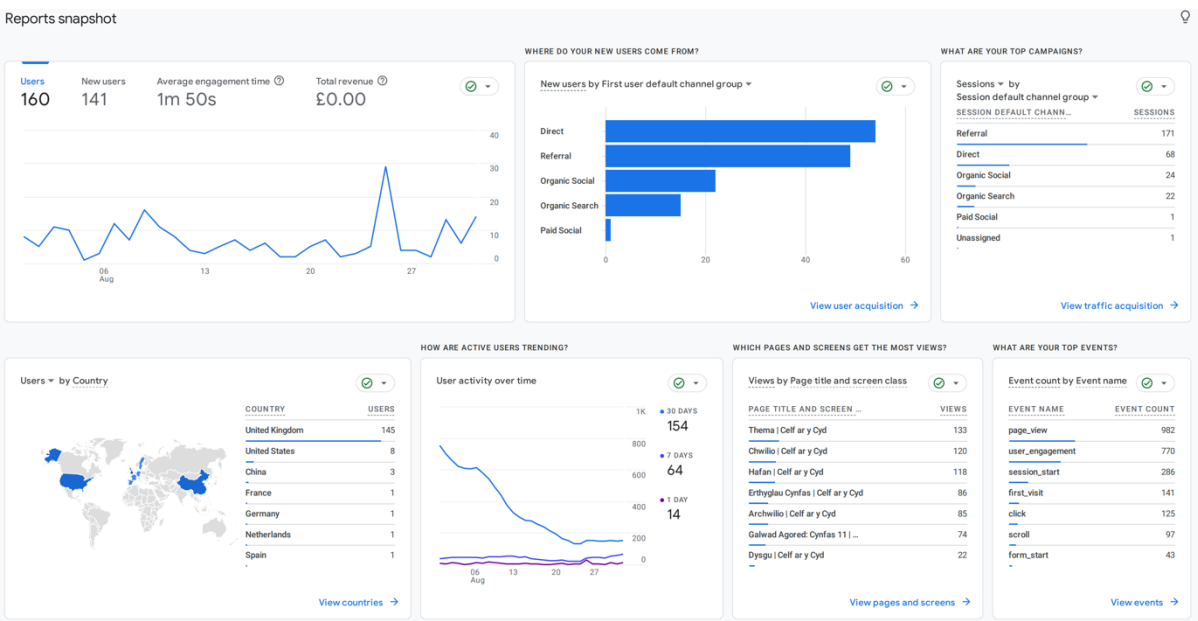
Page title and screen class	Views	Users	Views per user	Average engagement time	Event count
	4,557 0.3% of total	1,844 0.49% of total	2.47 Avg -39.59%	0m 31s Avg -69.99%	12,392 0.3% of total
1 Hafan Celf ar y Cyd	2,163	1,707	1.27	0m 05s	6,523
2 Chwilio Celf ar y Cyd	707	66	10.71	3m 31s	1,793
3 Thema Celf ar y Cyd	270	69	3.91	1m 15s	565
4 Archwilio Celf ar y Cyd	238	88	2.70	0m 33s	553
5 Erthyglau Cynfas Celf ar y Cyd	137	50	2.74	1m 16s	328
6 Galwad Agored: Cynfas 11 Celf ar y Cyd	74	48	1.54	0m 54s	232
7 Amdanom NI Celf ar y Cyd	70	52	1.35	0m 27s	186
8 Dysgu Celf ar y Cyd	67	32	2.09	0m 30s	163
9 OCGGC Celf ar y Cyd	26	20	1.30	0m 43s	64
10 Codi'r Llen ar Gaffael: ysgrifennu labell, cadw'rath a mynd yn groes (r green - cipolwg y tu ôl i'r llen Celf ar y Cyd	25	12	2.08	0m 27s	80

Adroddiad diweddaraf Google Analytics (1-31 Awst, 2023)

Celfarycyd.wales (Saesneg)



Celfarycyd.cymru (Cymraeg)



Adroddiad Digiddeiddio ar 14/09/2023

Cyfanswm y gweithiau sydd wedi'u digideiddio ers mis Mawrth 2021: 10,338

Ffigurau ychwanegol:

- Cyfanswm y gweithiau celf ar y wefan: 11,945
- Cyfanswm y gweithiau celf perthnasol a gafodd eu digideiddio cyn mis Mawrth 2021 a'u cynnwys ar y wefan: 1,607
- Cyfanswm y delweddau digidol: 31,066 (fel ar 14 Medi, mae hawlfraint 28,202 o ddelweddau digidol wedi'u clirio erbyn hyn)
- Cyfanswm y delweddau digidol ar y wefan: 36,716

Proffil/taflwybr digideiddio Amgueddfa Cymru hyd at fis Mawrth 2025: bydd lleiafswm o 16,000 o ddelweddau o weithiau celf yn cael eu digideiddio.

Adroddiad y Llyfrgell Genedlaethol

Mae'r Llyfrgell Genedlaethol wedi bod yn cwmpasu'r eitemau o'i chasgliadau sydd i'w cynnwys ar wefan Celf ar y Cyd yn ogystal â chynnal gwaith rhagarweiniol ar glirio hawlfraint. Mae'r gwaith digideiddio yn cael ei gynllunio ar hyn o bryd ac mae cyfanswm yr eitemau i'w digideiddio wedi'i gadarnhau, a gellir ei broffilio fel a ganlyn:

Cyfanswm o 3,780 o eitemau wedi'u digideiddio wedi'u cwmpasu, yn cynnwys:

- 250 o weithiau mewn ffrâm
- 3,500 o weithiau ar bapur
- 30 o gerfluniau

Bydd y gweithiau hyn yn cael eu digideiddio rhwng mis Tachwedd 2023 a mis Mawrth 2025. Mae'r proffil terfynol eto i'w gwblhau. Mae nifer yr eitemau a'r adnoddau sydd ar gael wedi'u cysoni.

**Children, Young People
and Education Committee**

Jeremy Miles AS

Gweinidog y Gymraeg ac Addysg

9 Hydref 2023

Cyllideb Ddrafft Llywodraeth Cymru 2024-25

Annwyl Jeremy,

Fel y llynedd, hoffem gael gwybodaeth ysgrifenedig i gefnogi ein gwaith craffu ar Gyllideb Ddrafft Llywodraeth Cymru 2024-25. Mae'r atodiad i'r llythyr hwn yn nodi'n fanwl y wybodaeth yr hoffem ei chael.

Byddwn yn ddiolchgar o gael y wybodaeth ysgrifenedig erbyn 19 Rhagfyr 2023 fan bellaf. Nodaf fod Llywodraeth Cymru yn bwriadu cyhoeddi'r Gyllideb Ddrafft ar 19 Rhagfyr 2023. Er ein bod fel arfer yn gofyn am y wybodaeth ysgrifenedig ychydig ddyddiau ar ôl cyhoeddi'r gyllideb ddrafft, oherwydd dyddiad cyhoeddi arfaethedig y gyllideb ddrafft, rydym yn gofyn am y wybodaeth hon ar yr un diwrnod. Er mwyn helpu i liniaru rhai o'r problemau wrth baratoi'r dystiolaeth ysgrifenedig a rhoi po fwyaf o amser â phosibl i chi baratoi'r cyflwyniad, rydym yn anfon ein cais yn gynharach yn nhymor yr hydref. Cysylltwch â'm clerod os ydych yn pryderu na fyddwch yn gallu anfon y wybodaeth erbyn y dyddiad cau arfaethedig o ystyried amserlen y gyllideb.

O ystyried y diddordeb a rennir ar draws pwyllgorau ynghylch rhai o'r meysydd a restrir yn yr atodiad i'r llythyr hwn, rwyf wedi anfon copi at Gadeiryddion Pwyllgor yr Economi, Masnach a Materion Gwledig a'r Pwyllgor Diwylliant, Cyfathrebu, y Gymraeg, Chwaraeon, a Chysylltiadau Rhyngwladol.

Yn gywir

Jayne Bryant

Jayne Bryant AS

Cadeirydd

Senedd Cymru

Bae Caerdydd, Caerdydd, CF99 1SN

SeneddPlant@senedd.cymru

senedd.cymru/SeneddPlant

0300 200 6565

Welsh Parliament

Cardiff Bay, Cardiff, CF99 1SN

SeneddChildren@senedd.wales

senedd.wales/SeneddChildren

0300 200 6565



Croesewir gohebiaeth yn Gymraeg neu Saesneg.

We welcome correspondence in Welsh or English.

Atodiad A: Cais i Weinidog y Gymraeg ac Addysg ynghylch craffu ar Gyllideb Ddrafft 2024-25 y Pwyllgor Plant, Pobl Ifanc ac Addysg

Meysydd Trawsbynciol

Tryloywder y cyflwyniad o'r gyllideb

Fel gyda'r blynyddoedd blaenorol, gofynnwn am esboniad clir a thryloyw o'r newidiadau i'r Prif Grŵp Gwariant Addysg a'r Gymraeg yn gyffredinol yn 2024-25, o 2023-24, gan gynnwys y ddwy gymhariaeth â'r wir gyllideb yn ychwanegol at unrhyw waelodlin ddiwygiedig a ddefnyddir. Byddem hefyd yn gwerthfawrogi crynodeb o'r newidiadau allweddol rhwng 2023-24 a 2024-25.

Os defnyddir gwaelodlin ddiwygiedig, rydym yn gofyn am ddadansoddiad o'r symiau sydd wedi'u tynnu o gyllideb 2023-24 neu eu hychwanegu at gyllideb 2023-24 ac esboniad ym mhob achos pam y bernir ei bod yn briodol defnyddio'r waelodlin ddiwygiedig yn hytrach na'r wir gyllideb a osodwyd yn 2023-24 ar gyfer cymariaethau.

Ar gyfer newidiadau sylweddol i linellau cyllideb, hoffem gael eglurhad p'un a fydd cyllid yn cael ei ddychwelyd i/ei gymryd o gronfeydd wrth gefn canolog neu ei ddyrannu i/o linellau cyllideb eraill naill ai o fewn neu y tu allan i'r Prif Grŵp Gwariant.

Sylwadau ar y camau gweithredu a manylion am ddyraniadau'r Llinellau Gwariant yn y Gyllideb

Gofynnwn am gael sylwadau ar bob un o'r Camau Gweithredu o fewn y Prif Grŵp Gwariant (MEG) Addysg a'r Gymraeg 2024-25, gan gynnwys dadansoddiad ac eglurhad o newidiadau arwyddocaol ers Cyllideb Atodol Gyntaf 2023-24 (Mehefin 2023). Yn y gorffennol, roedd hyn yn cael ei ddarparu mewn atodiad – roedd yn Atodiad B y llynedd.

At hynny, gofynnwn am ddadansoddiad o'r Prif Grŵp Gwariant Addysg ar gyfer 2024-25 a'r Prif Grŵp Gwariant yn ôl Cam Gweithredu a Llinell Wariant yn y Gyllideb, gyda dyraniadau Cyllideb Derfynol 2023-24, dyraniadau Cyllideb Atodol Gyntaf 2023-24, rhagolygon alldro 2023-24, ac alldro terfynol 2022-23 i gyd wedi'u cynnwys. Os yw cyllidebau dangosol yn cael eu gosod y tu hwnt i 2024-25, rydym yn gofyn am fanylion y rhai hynny hefyd.

Os yw Llywodraeth Cymru yn defnyddio cyllideb llinell sylfaen ddiwygiedig at ddibenion cymharol, rydym yn gofyn i ddyraniadau gwirioneddol Cyllideb Atodol Gyntaf 2023-24 gael eu cyflwyno ochr yn ochr â'r dyraniadau cyllideb ddrafft 2024-25 yn ogystal ag esboniad o'r rhesymau dros ail-gyfrifo'r llinell sylfaen (fel y nodwyd yn gynharach).

Blaenoriaethau addysg a blaenoriaethau strategol eraill



Gwybodaeth am sut mae'r Prif Grŵp Gwariant Addysg a'r Gymraeg yn cyd-fynd â blaenoriaethau perthnasol ac amcanion allweddol Llywodraeth Cymru – ac yn cael ei flaenoriaethu yn ôl y rheini – gan gynnwys:

- Asesiad wedi'i ddiweddarau gan y Gweinidog ynghylch i ba raddau y mae'n credu bod y Prif Grŵp Gwariant Addysg a'r Gymraeg yn cynnwys yr adnoddau sy'n angenrheidiol i gyflawni blaenoriaethau ac amcanion allweddol Llywodraeth Cymru.
- Gwybodaeth am unrhyw drafodaethau sy'n mynd rhagddynt gyda'r Gweinidog Cyllid a Llywodraeth Leol i gynyddu lefel yr adnoddau sydd ar gael ar gyfer addysg, gan gynnwys cyllid ar gyfer cyllidebau craidd ysgolion drwy'r Setliad Llywodraeth Leol.
- Manylion ynghylch sut mae dyraniadau o fewn y Prif Grŵp Gwariant Addysg a'r Gymraeg yn alinio â'r Rhaglen Lywodraethu a'r Cytundeb Cydweithio.
- A yw'r Gweinidog, ac os felly sut, yn bwriadu targedu adnoddau i fynd i'r afael ag unrhyw themâu neu flaenoriaethau trawsbynciol ar draws y Prif Grŵp Gwariant yn gyffredinol, er enghraifft unrhyw weithgarwch i adfer o'r pandemig, costau byw, mynd i'r afael ag effaith negyddol anfantais ar ganlyniadau dysgwyr, y Gymraeg, rhoi effaith i hawliau plant a chefnogi dysgwyr gyda'u hiechyd corfforol, emosiynol a meddyliol.

Hawliau plant ac ystyriaethau trawsbynciol eraill

Yn unol ag asesu a roddwyd 'sylw dyledus' i erthygl 4 o Gonfensiwn y Cenhedloedd Unedig ar Hawliau'r Plentyn a dyletswyddau Llywodraeth Cymru o dan Fesur Hawliau Plant a Phobl Ifanc (Cymru), gofynnwn am:

- Asesiad o'r Effaith ar Hawliau Plant cyffredinol ar gyfer y Prif Grŵp Gwariant Addysg a'r Gymraeg drafft hwn ar gyfer 2024-25 sy'n nodi sut mae hawliau plant yn cael eu gweithredu yn y dyraniadau cyllideb hyn, gan gyfeirio at erthyglau penodol yng Nghonfensiwn y Cenhedloedd Unedig ar Hawliau'r Plentyn fel sy'n berthnasol.
- Os na chynhaliwyd Asesiad penodol o'r Effaith ar Hawliau Plant, y rhesymau dros hyn.
- Copi o unrhyw asesiad arall o'r effaith integredig yn ogystal â sicrwydd bod yr asesiad hwn yn dangos bod y ddyletswydd o "roi sylw dyledus" i Gonfensiwn y Cenhedloedd Unedig ar Hawliau'r Plentyn wedi'i harfer.
- manylion a/neu enghreifftiau o unrhyw newidiadau a wnaed i ddyraniadau cychwynnol o fewn y Prif Grŵp Gwariant Addysg a'r Gymraeg yn dilyn ystyriaethau o hawliau plant, cydraddoldeb, cynaliadwyedd, y Gymraeg, neu Ddeddf Llesiant Cenedlaethau'r Dyfodol (Cymru) 2015 o ganlyniad i asesiadau effaith, neu lle mae'r asesiadau hyn wedi cael dylanwad uniongyrchol ar bennu cyllidebau.

- Manylion dyraniadau o fewn cyllideb 2024-25 a fwriadwyd ar gyfer gweithredu Deddf Cwricwlwm ac Asesu (Cymru) 2021 a'r diwygiadau cysylltiedig mewn perthynas â chymwysterau.
- Manylion dyraniadau ar gyfer gweithredu Deddf Anghenion Dysgu Ychwanegol a'r Tribiwnlys Addysg (Cymru) 2018 a'r Rhaglen Trawsnewid ADY ehangach.
- Manylion dyraniadau o fewn cyllideb 2024-25 a fwriadwyd ar gyfer gweithredu Ddeddf Addysg Drydyddol ac Ymchwil (Cymru) 2022.
- Gwybodaeth am effaith ariannol unrhyw ddeddfwriaeth berthnasol a wneir yn Senedd y DU.
- Goblygiadau ariannol unrhyw is-ddeddfwriaeth berthnasol yn 2024-25.

Effaith y pandemig COVID-19

- Gwybodaeth am unrhyw effaith sy'n weddill o'r pandemig ar y Prif Grŵp Gwariant Addysg a'r Gymraeg yn 2023-24 ac unrhyw oblygiadau parhaus yn 2024-25, gan gynnwys diweddariad ar drefniadau'r gyllideb ar gyfer cyflawni'r rhain, er enghraifft a yw'r rhaglen "Recriwtio, Adfer a Chodi Safonau" yn parhau yn 2024-25.
- Manylion a dadansoddiad o'r cyllid a ddyrannwyd ar gyfer ymateb y sector addysg i'r pandemig yn 2022-23, ynghyd ag unrhyw ddyraniad yn 2024-25 (yn y bôn, diweddaru paragraffau 1.6.5-1.6.6 o bapur y llynedd).

Effaith Brexit

- Y wybodaeth ddiweddaraf ynghylch a oes unrhyw oblygiadau ariannol penodol i Brif Grŵp Gwariant Addysg a'r Gymraeg 2024-25 yn dilyn ymadawiad y DU â'r UE, ac unrhyw ddyraniadau a wnaed i liniaru'r rhain.

Effaith pwysau costau byw ar ddarparu gwasanaethau addysg

- Diweddariad ar oblygiadau pwysau costau byw a phrisiau ynni uchel ar ddarparu sefydliadau addysg yn weithredol – ar draws y blynyddoedd cynnar, ysgolion, colegau, prifysgolion a darparwyr hyfforddiant.

Monitro'r gyllideb a'r cyd-destun ariannol presennol

- Gwybodaeth am y prosesau sydd ar waith ar gyfer monitro cyllidebau trwy gydol y flwyddyn, nodi diffygion a gwargedion posibl, a chymryd camau adferol neu ddyrannu arian ychwanegol i dalu am unrhyw ddiffygion, yn enwedig yn sgil y pandemig.
- Goblygiadau'r materion y cyfeiriwyd atynt yn natganiad y Prif Weinidog dyddiedig 9 Awst 2023 i'r Prif Grŵp Gwariant Addysg a'r Gymraeg ac adroddiadau ar arbedion y mae angen eu gwneud yn y flwyddyn ariannol hon.
- Manylion am unrhyw newidiadau i'r Prif Grŵp Gwariant Addysg a'r Gymraeg ar gyfer 2023-24 y disgwylir eisoes yn yr Ail Gyllideb Atodol.
- Goblygiadau Datganiad Hydref 2023 Llywodraeth y DU i'r Prif Grŵp Gwariant Addysg a'r Gymraeg.

Meysydd penodol

Cyllid ar gyfer cyllidebau ysgolion

- Esboniad o sut mae Llywodraeth Cymru wedi blaenoriaethu cyllid ar gyfer ysgolion yng Nghyllideb Ddrafft 2024-25 (yn y Prif Grŵp Gwariant Cyllid a Llywodraeth Leol a'r Prif Grŵp Gwariant Addysg a'r Gymraeg) ac wedi ystyried adolygiad Sibieta o wariant ysgolion wrth osod y gyllideb hon.
- Diweddariad ar unrhyw waith y mae Llywodraeth Cymru yn ei wneud i ystyried diwygiadau i Reoliadau Cyllido Ysgolion (Cymru) 2010.
- Safbwynt y Gweinidog ar lefel y cronfeydd wrth gefn yn y gyllideb ysgolion, yng nghydestun data 31 Mawrth 2023 sydd i'w gyhoeddi ddiwedd mis Hydref 2023.

Cyllid ar gyfer gwella ysgolion

- Esboniad o sut mae Cyllideb Ddrafft 2024-25 yn cefnogi gwella ysgolion a chodi safonau addysg.
- Manylion dyraniadau Grant Gwella Ysgolion y Consortia Rhanbarthol yn 2023-24, wedi'u dadansoddi yn ôl amcan a/neu ddisgrifiad o'r cyllid (neu benawdau eraill, p'un bynnag sy'n berthnasol) – sef, yn y bôn, diweddariad i Atodiad D papur y llynedd.
- Manylion faint y talwyd Grant Gwella Ysgolion y Consortia Rhanbarthol i bob consortiwm a/neu awdurdod lleol yn 2023-24.
- Gwybodaeth am elfen Grant Gwella Addysg y RCSIG a'r adolygiad oedd ar y gweill pan drafodwyd y gyllideb y llynedd.

- Gwybodaeth am sut mae adnoddau o fewn y Prif Grŵp Gwariant Addysg a'r Gymraeg yn cael eu defnyddio i fodloni ymrwymiad hirdymor Llywodraeth Cymru i fynd i'r afael ag effaith amddifadedd ar ganlyniadau addysgol.
- Dadansoddiad o'r Llinell Wariant yn y Gyllideb "Mynd i'r Afael â Rhwystrau i Gyrhaeddiad" ar gyfer y Grant Datblygu Disgyblion a'r Grant Hanfodion Ysgolion a diweddariad o sut yr asesir cymhwysedd ar gyfer y rhain, o ystyried bod y prif feini prawf cymhwyso (cymhwysedd i gael prydau ysgol am ddim) yn symud i ddarpariaeth gyffredinol mewn ysgolion cynradd.
- Gwybodaeth am sut mae adnoddau o fewn y Prif Grŵp Gwariant Addysg a'r Gymraeg yn cael eu defnyddio i gefnogi dysgwyr mewn addysg ôl-16 gydag effaith pwysau costau byw, ac i fynd i'r afael ag effaith amddifadedd ar ganlyniadau (gan gynnwys, er enghraifft, drwy gyllid cronfa caledi ar gyfer darparwyr, neu drwy gyllid cymorth i fyfyrwyr sy'n bodoli eisoes fel y Lwfans Cynhaliath Addysg).
- Costau ehangu prydau ysgol am ddim yn 2023-24, 2024-25 a blynyddoedd yn y dyfodol, a'r wybodaeth ddiweddaraf am yr amserlen ar gyfer ehangu prydau ysgol am ddim drwy gydol yr holl grwpiau oedran ysgol gynradd.
- Dadansoddiad pellach o'r cyllid a ddarparwyd i awdurdodau lleol yn 2023-24 ar gyfer darparu prydau ysgol am ddim i bawb ac ar gyfer 2024-25 os yw'n hysbys.
- Unrhyw gyllid arall yn y Prif Grŵp Gwariant Addysg a'r Gymraeg ar gyfer mentrau i fynd i'r afael â chostau byw a'r gydbberthynas negyddol rhwng amddifadedd a chyrhaeddiad, er enghraifft rhaglen gwella gwyliau'r haf / haf o hwyl / prosiectau bwyd a hwyl, gan gynnwys esboniad o sut mae'r prosiectau hyn a'r ffrydiau ariannu yn perthyn i'w gilydd.

Y Gweithlu Addysg

- Manylion dyraniadau'r gyllideb i ariannu Addysg Gychwynnol i Athrawon a dysgu proffesiynol ar gyfer athrawon presennol, gan gynnwys yn sgil y gwaith parhaus o weithredu diwygiadau addysg.
- Gwybodaeth am gyllid a ddarperir gan Lywodraeth Cymru i Gyngor y Gweithlu Addysg.
- Manylion am unrhyw ddarpariaeth cyllideb ar gyfer talu costau dyfarniad cyflog i athrawon ar gyfer blwyddyn academaidd 2023/24, gan gynnwys dadansoddiad rhwng y blynyddoedd ariannol 2023-24 a 2024-25 a'r mecanweithiau priodol a ddefnyddiwyd (p'un a ydynt yn grant uniongyrchol neu wedi'u hymgorffori yn y setliad llywodraeth leol).

- Gwybodaeth am unrhyw gyllid i gefnogi polisi ynghylch y gweithlu athrawon cyflenwi.

Diwygio'r cwricwlwm

- Gwybodaeth am gyllid i gefnogi'r gwaith o weithredu'r Cwricwlwm i Gymru, gan gynnwys dysgu proffesiynol ar gyfer y gweithlu.

Iechyd emosiynol ac iechyd meddwl plant a phobl ifanc

- Darpariaeth y gyllideb o'r Prif Grŵp Gwariant Addysg a'r Gymraeg yn 2024-25 o ran y dull/system ysgol gyfan o ymdrin ag iechyd emosiynol a meddyliol.
- Manylion unrhyw arian o'r Prif Grŵp Gwariant Iechyd a Gwasanaethau Cymdeithasol i ategu gwaith mewn ysgolion yn y maes hwn.
- Gwybodaeth am unrhyw ddarpariaeth gyllidebol i gefnogi iechyd meddyliol ac emosiynol pobl ifanc mewn addysg ôl-16.
- Darpariaeth yn y gyllideb ar gyfer y cynllun gweithredu a'r ymateb ehangach i fynd i'r afael ag aflonyddu rhywiol rhwng cyfoedion ymhlith dysgwyr.

Absenoldeb disgyblion

- Gwybodaeth am unrhyw ddarpariaeth benodol yn y gyllideb i fynd i'r afael â chyfraddau absenoldeb disgyblion neu nodi pa linellau cyllideb sy'n cefnogi gwaith o'r fath yn fwy cyffredinol.

Chwaraeon ac ymarfer corff

- Gwybodaeth am sut mae'r Prif Grŵp Gwariant Addysg a'r Gymraeg yn cefnogi'r ddarpariaeth chwaraeon a gweithgarwch corfforol i blant a phobl ifanc, boed hynny yn yr ysgol neu y tu allan i'r ysgol, a sut mae hyn yn ymwneud ag unrhyw gyllid yn y Prif Grŵp Gwariant Iechyd a Gwasanaethau Cymdeithasol megis ar gyfer Pwysau Iach, Cymru Iach.

Cefnogaeth ar gyfer dysgwyr o leiafrifoedd ethnig a dysgwyr o gymunedau Sipsiwn, Roma a Theithwyr

- Manylion cyllid i gefnogi addysg dysgwyr o leiafrifoedd ethnig a dysgwyr o gymunedau Sipsiwn, Roma a Theithwyr yn 2024-25 a sut mae hyn yn cael ei ddosbarthu (p'un a yw hyn yn dal yn rhan o'r Grant Gwella Addysg).

Anghenion Dysgu Ychwanegol

- Asesiad wedi'i ddiweddarau o'r pwysau sy'n wynebu awdurdodau lleol, ysgolion a cholegau wrth ddarparu'r ddarpariaeth Anghenion Addysgu Arbennig / Anghenion Dysgu Ychwanegol bresennol, effaith y cyllid ychwanegol yn y blynyddoedd blaenorol ac a fydd cyllid ychwanegol pellach yn cael ei ddarparu yn 2024-25.
- Gwybodaeth am y ddarpariaeth ariannol ar gyfer rhoi Deddf 2018 ar waith gan gynnwys asesiad wedi'i ddiweddarau ynghylch a yw diwygiadau Anghenion Dysgu Ychwanegol profi i fod yn niwtral o ran cost.
- Y sefyllfa ddiweddaraf ar gyllid ar gyfer hyfforddi seicolegwyr addysg yng Nghymru a'r trefniant cyllid grant gyda Phrifysgol Caerdydd.

Estyn

- Manylion dyraniad cyllideb craidd Estyn ar gyfer 2024-25 o'r Prif Grŵp Gwariant Cyllid a Llywodraeth Leol a manylion unrhyw gyllid ychwanegol o'r Prif Grŵp Gwariant Addysg a'r Gymraeg ar gyfer rôl Estyn mewn diwygiadau addysg.

Cymwysterau

- Manylion y cyllid a ddyrennir i Cymwysterau Cymru yn 2024-25 a manylion unrhyw gyllid ychwanegol ar gyfer ei waith ar ddiwygio cymwysterau yng nghyd-destun y Cwricwlwm newydd i Gymru.

Addysg cyfrwng Cymraeg

- Manylion darpariaeth y gyllideb i gefnogi polisiau Llywodraeth Cymru ar gyfer addysg cyfrwng Cymraeg, gan gynnwys diwygio deddfwriaethol arfaethedig a rôl y sector addysg i gyrraedd targed Cymraeg 2050 o filiwn o siaradwyr Cymraeg.
- Gwybodaeth am gyllid a ddyrannwyd i wella'r gweithlu Cymraeg mewn addysg.

Addysg blynyddoedd cynnar a gofal plant

- A wnaeth y trefniadau ariannu a oedd ar waith mewn blynyddoedd blaenorol i gefnogi cysoni cyfraddau ariannu addysg blynyddoedd cynnar a gofal plant barhau yn 2023-24 ac a fydd yn parhau yn 2024-25.
- Manylion unrhyw gyllid arall o'r Prif Grŵp Gwariant Addysg a'r Gymraeg i gefnogi darpariaeth blynyddoedd cynnar y sector nas cynhelir a'r Cwricwlwm i Gymru (gan gydnabod nad yw gofal plant ym mhortffolio'r Gweinidog hwn).

Gwaith ieuencid



- Manylion ynghylch sut mae Prif Grŵp Gwariant Addysg a'r Gymraeg 2024-25 yn cefnogi gwasanaethau ieuencid statudol a gwirfoddol a'r ddarpariaeth yn y gyllideb ar gyfer bodloni ymrwymadau'r Rhaglen Lywodraethu o ran cryfhau gwasanaethau ieuencid.
- Manylion ynghylch sut mae Prif Grŵp Gwariant Addysg a'r Gymraeg 2024-25 yn cefnogi Strategaeth Gwaith Ieuencid Genedlaethol Cymru a gwaith y Bwrdd Gweithredu.

Dysgu ar gyfer Troseddwyr

- Gwybodaeth am ddarpariaeth y gyllideb yn 2024-25 ac unrhyw newidiadau i sut y caiff ei wario o gymharu â blynyddoedd blaenorol.

Addysg bellach, chweched dosbarth ac addysg i oedolion yn y gymuned

- Manylion dyraniadau cyflawn 2023-24 i golegau addysg bellach, i gynnwys symiau holl gydrannau'r dyraniad (h.y. amser llawn, rhan-amser, lwfans rhan-amser, lwfans amddifadedd, teneurwydd y boblogaeth a lwfansau cyfrwng Cymraeg, y lwfans cynnal a'r addasiad Dysgu Oedolion Cymru).
- Manylion unrhyw gyllid wedi'i neilltuo i sefydliadau addysg bellach neu Chweched Dosbarth y tu hwnt i'w grantiau craidd arferol.
- Manylion unrhyw gyllid a ddarperir yng nghyllideb 2024-25 at ddibenion cyflawni cydraddoldeb cyflog a/neu er mwyn bodloni unrhyw ddyfarniad cyflog i sefydliadau addysg bellach a Chweched Dosbarth, gan gynnwys esboniad ynghylch digonolrwydd y cyllid i fodloni'n llawn unrhyw ddyfarniad cyflog / cyfwerthedd cyflog y cytunwyd arno dros gyfnod y gyllideb hon.
- Y dyraniad ar gyfer Dysgu Oedolion a'r Gymuned.
- Y rhestr lawn o werthoedd rhaglenni ar gyfer 2022-23 a 2023-24 a ddefnyddir wrth gyfrifo'r cyllid ar gyfer Addysg Bellach a'r Chweched Dosbarth.

Addysg uwch, a chymorth ariannol ar gyfer myfyrwyr ôl-16

- Manylion dyraniad y Comisiwn Addysg Drydyddol ac Ymchwil, gan gynnwys manylion unrhyw gyllid wedi'i neilltuo, neu gyllid a fwriedir ar gyfer gweithgareddau penodol gan gynnwys iechyd meddwl a llesiant myfyrwyr.
- Manylion unrhyw ddyraniad ar gyfer 2024-25 a fwriadwyd ar gyfer cyflwyno prentisiaethau gradd, ac a fwriedir ei ddefnyddio i recriwtio prentisiaid newydd neu i ddysgu prentisiaid presennol.

- Manylion unrhyw gyllid cyfalaf sydd i fod ar gael ar gyfer y Comisiwn Addysg Drydyddol ac Ymchwil, gan gynnwys unrhyw amodau i'w gosod arno gan Lywodraeth Cymru.
- Manylion am unrhyw gronfeydd wrth gefn / cynlluniau wrth gefn / cronfeydd heb eu dyrannu o fewn unrhyw un o'r llinellau gwariant yn ymwneud ag addysg drydyddol 2024-25, gan gynnwys y llinellau gwariant o fewn y cam gweithredu Cymorth i Ddysgwyr ôl-16; manylion sut mae'r arian yn cael ei ddefnyddio / sut gellir ei ddefnyddio; a manylion am unrhyw ddefnydd ohonynt yn ystod 2023-24.
- **Grantiau:** Tabl yn dangos alldro 2022-23, a'r gwariant a ragwelir dros y pedair blynedd ganlynol (wedi'i ddadansoddi yn ôl myfyrwyr sy'n astudio yng Nghymru ac mewn mannau eraill yn y DU) ar gyfer:
 - Grant Ffioedd Dysgu i fyfyrwyr israddedig amser llawn
 - Grant Cynhaliaeth i fyfyrwyr israddedig amser llawn
 - Grant Ffioedd Dysgu i fyfyrwyr israddedig rhan-amser
 - Grant Cynhaliaeth i fyfyrwyr israddedig rhan-amser
 - Efen grant cyllido cwrs Meistr
 - Lwfans Cynhaliaeth Addysg (LCA)
 - Grant Dysgu Llywodraeth Cymru (Addysg Bellach)
- **Darpariaeth benthyciadau:** Tabl yn dangos alldro 2022-23, a'r gwariant at ddibenion benthyciadau a ragwelir dros y pedair blynedd ganlynol (wedi'i ddadansoddi yn ôl myfyrwyr sy'n astudio yng Nghymru ac mewn mannau eraill yn y DU) ar gyfer:
 - Y gwariant a ragwelir at ddibenion benthyciadau ffioedd dysgu a chynhaliaeth ar gyfer myfyrwyr israddedig amser llawn a'r gost a godir o ran cyllidebu a chyfrifyddu adnoddau
 - Y gwariant a ragwelir at ddibenion benthyciadau ffioedd dysgu a chynhaliaeth ar gyfer myfyrwyr israddedig rhan amser a'r gost a godir o ran cyllidebu a chyfrifyddu adnoddau
 - Y gwariant a ragwelir o ran benthyciad cyllido cwrs Meistr a'r gost a godir o ran cyllidebu a chyfrifyddu adnoddau; a
 - Y gwariant a ragwelir o ran benthyciad cyllido cwrs Doethuriaeth a'r gost a godir o ran cyllidebu a chyfrifyddu adnoddau.

- Manylion cyllido'r Cyfrif Dysgu Personol
- Manylion cyllideb y Gymraeg mewn Addysg gan gynnwys unrhyw ddyraniad ar gyfer y Coleg Cenedlaethol.
- Manylion y cyllid ar gyfer y Rhaglen Gyfnewid Ryngwladol ar gyfer Dysgu (Taith).

Y Warant i Bobl Ifanc

- Manylion am ddarpariaeth y gyllideb o'r Prif Grŵp Gwariant Addysg a'r Gymraeg sy'n cyfrannu at y Warant i Bobl Ifanc a sut mae'n ymwneud â chyllid o Brif Grŵp Gwariant yr Economi.

Cyllid cyfalaf ar gyfer seilwaith ysgolion a cholegau

- Gwybodaeth am ddarpariaeth y gyllideb ar gyfer y rhaglen Cymunedau Dysgu Cynaliadwy a chynnydd y rhaglen hyd yma, gan gynnwys gwariant a nifer y prosiectau a gwblhawyd/a gymeradwywyd hyd yn hyn, wedi'i dadansoddi yn ôl Band A a Band B.
- Asesiad wedi'i ddiweddarau o oblygiadau'r cynnydd mewn prisiau ynni a chostau byw ar gyfer y rhaglen Cymunedau Dysgu Cynaliadwy, gan gynnwys unrhyw effaith ar gynnydd a chostau prosiectau.
- Y goblygiadau ariannol o bolisiau sero net carbon Llywodraeth Cymru a sut mae hyn yn effeithio ar gyllideb ddrafft 2024-25.

Cyllid cyfalaf at ddibenion gofal plant

- Gwybodaeth am gyllid cyfalaf o'r Prif Grŵp Gwariant Addysg a'r Gymraeg ar gyfer y Cynnig Gofal Plant a'r rhaglen Dechrau'n Deg, gan gynnwys effaith yr adolygiad o'r hawl i'r cynnig a chymhwystra.

Cyllid cyfalaf ar gyfer y fenter Ysgolion sy'n Canolbwyntio ar y Gymuned

- Gwybodaeth am ddarpariaeth gyllidebol ar gyfer y grant Canolfannau Cymunedol a Chanolfannau Dysgu Cymunedol a diweddiariad ar y cynnydd o ran cynyddu natur ystadau addysg sy'n canolbwyntio ar y gymuned ac addasu safleoedd i gael eu defnyddio gan y gymuned.

Eitem 2.6

Y Pwyllgor Llywodraeth Leol a Thai

Local Government and Housing Committee

Delyth Jewell AS

Cadeirydd

Pwyllgor Diwylliant, Cyfathrebu, y Gymraeg, Chwaraeon a
Chysylltiadau Rhyngwladol

12 Hydref 2023

Annwyl Delyth

Ymchwiliad y Pwyllgor Llywodraeth Leol a Thai i wasanaethau hamdden a llyfrgelloedd
awdurdodau lleol

Hoffwn dynnu eich sylw at y ddadl sydd wedi'i threfnu ar gyfer y Cyfarfod Llawn ar 18
Hydref 2023 ynghylch ymchwiliad y Pwyllgor Llywodraeth Leol a Thai i wasanaethau
hamdden a llyfrgelloedd awdurdodau lleol.

Mae Llywodraeth Cymru hefyd wedi [gosod](#) ei hymateb i adroddiad y Pwyllgor, a all fod o
ddiddordeb i'ch Pwyllgor.

Yn gywir



John Griffiths AS

Cadeirydd

Croesewir gohebiaeth yn Gymraeg neu Saesneg.

We welcome correspondence in Welsh or English.

Senedd Cymru

Bae Caerdydd, Caerdydd, CF99 1SN

SeneddTai@senedd.cymru

senedd.cymru/SeneddTai

0300 200 6565

Welsh Parliament

Cardiff Bay, Cardiff, CF99 1SN

SeneddHousing@senedd.wales

senedd.wales/SeneddHousing

0300 200 6565

Eitem 2.7

Correspondence via email from: Gemma Cooper

Dear senedd

On behalf of our cultural support to Ukraine.

"In 2019 the welsh government declared that wales would become the first "nation of sanctuary" a plan endorsed by the United Nations"

Today there is no country in the world that has Ukrainian language, even at a basic level compulsory.

Has the world forgotten about the lessons in history?

Us welsh people haven't and neither will our children. We remember how our treasured language went from 100% speaking to now only around 30%. We understand how hard it is to re build a language we want.

There are children in welsh schools who get a small "punishment" for speaking English at school. To other countries this may seem strange but not to wales who values culture and languages. We remember our own lessons in history and can all say "never again".

Our children have maths lessons. Without a calculator they remember how many days until st David's day. We have build a country full of opportunities, where our children are proud to wear traditional costumes. Where they enjoy eating welsh cakes, competing at Eisteddfods and hearing the tales of wales. Just like how Ukrainians feel about "vyshyvanka day" a celebration day with the same values.

Older children learn about "the welsh not" about how welsh children were punished for speaking their language, even "cool" kids still feel this pain and respond with anger. Just like they respond to the situation in Ukraine.

For these reasons now is our chance to become that "country of sanctuary" it is our chance to show our truly unique welsh values and our strong welsh character to the UN and the rest of the world, to put wales "on the map"

Ukrainian culture and language are very similar to our own. Our alphabets even have the same sounds. I believe we can all work together to create a better cultural experience.

Ukrainians need our leadership just like we need their bravery and inspiration.

This war will be written in history books. It will say how truly brave people stayed United and were prepared to even die for their country's independence. It will be written how people still had high moral while fighting off "the second biggest army in the world" and most importantly it will be written how a country successfully stood up to the values of freedom and dignity for the sake of the future of their children and grandchildren. For the sake of a cultural, traditional and forever free Ukraine.

...how wales was the first "country of sanctuary" to keep the Ukrainian language alive.

From

Gemma Cooper.

Maggie Russell, Cadeirydd
Dafydd Rhys, Prif Swyddog Gweithredol
Cyngor Celfyddydau Cymru

Drwy e-bost

Sesiwn friffio Cyngor Celfyddydau Cymru ar yr adolygiad buddsoddi 2023

Diolch am ddod i gyfarfod y Pwyllgor ddydd lau, 21 Medi 2023 i roi sesiwn friffio ynghylch Adolygiad Buddsoddi Cyngor Celfyddydau Cymru 2023. Yn ystod y cyfarfod, gwnaethoch gytuno i ddarparu'r wybodaeth ychwanegol ganlynol i'r Pwyllgor:

- Copi o gynigion yr adolygiad buddsoddi a wnaed i sefydliadau o 2024 ymlaen.
- Rhestr o'r arian sydd wedi ei roi ym Mlaenau Gwent o bob ffynhonnell.
- Linc i'r erthygl Lancet am rôl y celfyddydau wrth hyrwyddo iechyd da yng Nghymru.

Byddem hefyd yn croesawu gwybodaeth am ba gamau y bydd Cyngor y Celfyddydau yn eu cymryd i hysbysu'r Senedd yn ehangach am yr Adolygiad Buddsoddi, a'r rhesymeg y tu ôl i'r penderfyniadau ariannu a wnaed.

Edrychwn ymlaen at gael eich ymateb maes o law, a byddwn yn falch o gael unrhyw wybodaeth berthnasol ychwanegol y byddwch efallai am ei rhannu â ni.

Yn gywir,

Delyth Jewell

Delyth Jewell AS

Cadeirydd y Pwyllgor

Croesewir gohebiaeth yn Gymraeg neu Saesneg.
We welcome correspondence in Welsh or English.

I hope you're well?

I'm writing to you in relation to National Theatre Wales and the devastating cut to its funding.

There is no doubt that I am not alone in the shock and disappointment I feel at this decision, as a freelance creative and theatre goer in Wales.

We've had to wait a long time to get our National Theatre in this country and apart from the platform it provides for diverse Welsh voices in the arts, their work has been hugely beneficial to communities throughout the country. National Theatre Wales has given so many opportunities for Wales to explore its identity and diversity through the arts, and as a country we deserve these opportunities to showcase our stories.

I don't dare to guess the logic behind the decision but please could I urge you to ask the questions and do everything in your power to ensure that we get to keep our National Theatre? I did notice that ACW have announced a review of Welsh language theatre which logically should happen with NTW in place.

I appreciate your thoughts and look forward to your response.

Diolch yn fawr

Noni Lewis (R North)

Bilingual Actor, writer and Director

Yn rhinwedd paragraff(au) vii o Reol Sefydlog 17.42

Mae cyfyngiadau ar y ddogfen hon

Re: Live Performance and Creative Industries Industrial Strategy

Friday, 6th October 2023

Dear Culture, Communications, Welsh Language, Sport, and International Relations Committee,

I am writing to request the committee to examine the urgent necessity for a comprehensive industrial strategy encompassing the Live Performance sector in Wales (including Theatre, Dance, Opera, and Music) as well as the broader Creative Industries.

The substantial and widely beneficial impact of a well-defined and sustained industrial strategy for the Creative Industries in Wales is well documented, showcasing remarkable growth within the sector over the last decade. However, the Live Performance sector in Wales is currently facing a complex, intersectional crisis despite possessing considerable assets in capital infrastructure, human resources and skills, a strong reputation, and a potentially excellent positioning in domestic and international markets.

In this post-pandemic, post-Brexit, and amidst a cost-of-living crisis reality, there are numerous shared challenges and opportunities that could be better addressed through a strategically underpinned partnership between Live Performance and the Creative Industries:

- 1. Skills Shortage:** The sector has witnessed a significant exodus of skilled individuals during and after the pandemic. This talent drain is evident across both the creative and technical aspects of the sector and at various career stages. Structural issues within apprenticeships and training, compounded by the small size of many organisations and already stretched administrative structures, have hindered the full utilisation of apprenticeship schemes. Given the well-established talent pipeline from Live Performance to the wider Creative Industries, there exist notable opportunities for more interconnected working to meet shared needs.
- 2. Utilising Existing and Potential Capital Assets:** Although there is considerable co-working and asset sharing between the sectors, Live Performance's capacity, infrastructure, and legislative support to attract commercial investment and effectively manage risks for sustained growth significantly lag behind its Creative Industries counterparts. As all large venue-based organisations are having to make fundamental changes to their business models, an interconnected strategic perspective regarding the ongoing potential of capital assets and better cross-sector collaboration would have a substantial impact on the Welsh economy.

3. **Development and Exploitation of Intellectual Property:** A compelling case can be made that all the capital, organisational, and human infrastructure required for a commercial theatre production hub in Wales already exists. However, what is lacking are the strategic and organisational capabilities to attract and manage commercial investment and risk over the medium term. While the live performance sector possesses well-established models for substantial and sustained income generation, project life cycles may span between 5-15 years with the need to manage multiple and variable seven-figure risks over that period. Currently, the live performance sector lacks organisations with the capacity to operate in this manner, and there is no existing framework for the government to invest or support this form of investment, as is the case within the screen and digital media industry. This lack of capacity is also profoundly limiting innovation, particularly in relation to hybrid live and digital forms. Research and development opportunities are being offered through organisations such as Creative Cardiff, however, the Live Performance sector lacks the capacity to respond with agility and flexibility to these offers. This is causing us to fall behind our competitors nationally and internationally in a fast evolving and exceptionally lucrative marketplace to the detriment of both the Digital and Live performance sectors.
4. **Bilingual Talent Development:** While some established Welsh creatives, especially Writers, Directors, and Performers, can move fluidly between Live Performance and the Wider Creative Industries, there is also a considerable loss of talented individuals leaving Wales to seek employment elsewhere in the U.K. or exiting the industry altogether due to being siloed within a single art form. Establishing joined-up talent development initiatives (for example, bringing together television and film to theatre and dance) supported by a combined industrial strategy could have a transformative effect in this area.
5. **Data-Led Audience Development:** The majority of Welsh mid-scale and small-scale venues lack the financial and staffing capacity to perform the type of data-led audience development work that is commonplace across the rest of the U.K. This has a considerable impact on audience numbers and ticket sales, and therefore the commercial viability of touring and theatre production in Wales. A shared investment in this area, accompanied by well-planned evaluation and impact management, could have a transformative effect on Return on Investment (ROI) in production and presentation models nationally.
6. **Green Agenda and Recycling:** While there is sector-leading work being done in both Live Performance and the wider Creative Industries around low and zero carbon producing models, significant inefficiencies persist in storage, recycling, transport, accommodation, and the hire/sharing of technical equipment and infrastructure. Targeted capital investment into key infrastructure supporting national hubs of activity could yield substantial economic and environmental impacts.
7. **International Reach:** Presently, there is clearly evidenced demand for Welsh Live Performance internationally. However, barriers related to financial,

administrative, and human capacity are leaving this demand unmet. By fostering joined-up communications, investment, and more effective resource utilisation, the combined sectors could deliver considerably more impact, both economically and crucially, reputationally. This aligns with the shared responsibility to showcase a vibrant and confident Wales to global partners and audiences.

This letter offers a non-exhaustive overview of the areas that a combined industrial strategy could address. We are experiencing an outdated and artificial barrier between these sectors and I ask that the committee seek evidence and perspectives as to how we may better serve the people of Wales in working in a more fluid and impactful way with the support of government. On behalf of National Theatre Wales and the wider sector, I would be delighted to provide a list of key individuals who could offer their perspectives on the areas outlined in this letter and other relevant opportunities. Over the last 6 months, I have been part of the steering group for an impact study on the combined live and creative industries in the U.K. led by McKinsey. This report explores impact models in some of the areas discussed herein. I would like to extend an invitation to the committee to the report's launch on 27th November and will furnish the committee clerk with further details.

Thank you for your attention to this matter. I look forward to discussing this with you and other colleagues in the collective interest of the continued resilience and impact of these remarkable facets of Welsh culture and society.

Diolch yn fawr.

Yours sincerely,



Lorne Campbell
Artistic Director/Chief Executive.
National Theatre Wales.

Ruth Studley, Cyfarwyddwr
Jen Woolford, Cyfarwyddwr
Swyddfa Ystadegau Gwladol

Drwy e-bost

Sesiwn frifffio'r Swyddfa Ystadegau Gwladol ar ddyfodol ystadegau ar y boblogaeth a mudo yng Nghymru a Lloegr

Diolch am ddod i gyfarfod y Pwyllgor ddydd lau, 21 Medi 2023 i'n brifffio ynghylch dyfodol ystadegau ar y boblogaeth a mudo yng Nghymru a Lloegr. Yn ystod y cyfarfod, gwnaethoch gynnig adrodd yn ôl i'r Pwyllgor gyda'r wybodaeth ganlynol ar ôl mynd i Fforwm Rhyngwladol ar Gyfrifiadau ym mis Hydref 2023:

- Gwybodaeth am sut mae gwledydd eraill yn casglu data ar ieithoedd mewn gwledydd dwyieithog, megis sut mae data ar yr iaith Ffrangeg yn cael eu casglu yng Nghanada;
- Unrhyw wybodaeth arall o'r Fforwm a all ddod o dan gyloch gorchwyl y Pwyllgor.

Byddai'n dda gan y Pwyllgor hefyd wybod mwy am gynllun cydweithio'r Swyddfa Ystadegau Gwladol a Llywodraeth Cymru ar gyfer casglu data dibynadwy ar y Gymraeg. Byddai hyn yn cynnwys gwybodaeth am sut y gallai data cadarn am y Gymraeg gael eu casglu yn y dyfodol drwy samplu data gweinyddol yn hytrach nag arolygon ar raddfa fawr.

Edrychwn ymlaen at gael eich ymateb maes o law, a byddwn yn falch o gael unrhyw wybodaeth berthnasol ychwanegol y byddwch efallai am ei rhannu â ni.

Yn gywir,



Delyth Jewell AS

Cadeirydd y Pwyllgor

Croesewir gohebiaeth yn Gymraeg neu Saesneg.
We welcome correspondence in Welsh or English.

Yr Arglwydd Grade o Yarmouth

Cadeirydd

Ofcom

Drwy e-bost

12 Hydref 2023

Darlledu Gwasanaeth Cyhoeddus yng Nghymru

Annwyl Michael

Diolch i chi am ymddangos yng nghyfarfod y Pwyllgor ddydd Mercher, 4 Hydref, 2023, i roi tystiolaeth ar gyfer ein gwaith craffu ar Ddarlledu Gwasanaeth Cyhoeddus yng Nghymru. Hoffem ddiolch hefyd i Kate Biggs ac Eleanor Marks a ddaeth gyda chi ar gyfer y sesiwn. Yn ystod y cyfarfod, cytunwyd i gysylltu â chi gyda chwestiynau pellach, sydd wedi'u nodi isod.

Effaith y Bil Cyfryngau Drafft ar ddarlledu yng Nghymru

Cyhoeddodd Llywodraeth y DU [Fil Cyfryngau drafft](#) ym mis Mehefin 2023 i ddiweddarau deddfwriaeth ddarlledu ar gyfer yr oes ddigidol. Yn ystod ein sesiwn dystiolaeth, dywedodd Eleanor Marks:

We like to see them broadcasting in the Welsh language. As it stands at the moment, if the format has included Welsh language, we can regulate that. That may well change with the Bill.

Byddem yn ddiolchgar pe gallech amlinellu beth fyddai'r darpariaethau arfaethedig hyn?

Rydym hefyd yn croesawu cydnabyddiaeth Ofcom o bwysigrwydd y Gymraeg. O ystyried hyn, byddem yn ddiolchgar pe gallech ddweud wrthym pa gamau eraill y gall Ofcom eu cymryd i annog deiliaid trwydded radio fasnachol, a allai fod eisiau llacio'r gofynion presennol, i gynyddu neu gynnal eu hallbwn Cymraeg?

Ystyried yr hawliau i ddarlledu chwaraeon

Mae [Deddf Ddarlledu 1996](#) yn rhoi'r pŵer i'r Ysgrifennydd Gwladol dros Ddigidol, Diwylliant, y Cyfryngau a Chwaraeon lunio rhestr o ddigwyddiadau chwaraeon o "ddiddordeb cenedlaethol". Ystyr



hyn, fel y gwyddoch, yw bod yn rhaid i'r hawliau darlledu i'r digwyddiadau hyn gael eu cynnig i'r prif ddarlledwyr daearol di-dâl ar delerau teg a rhesymol. Hoffem wybod:

- Pa asesiad y mae Ofcom wedi'i wneud o bwysigrwydd cymharol rhai chwaraeon penodol (fel rygbi) i gynulleidfaoedd yng Nghymru.
- Sut mae gallu darlledwyr gwasanaeth cyhoeddus i brynu hawliau chwaraeon wedi newid ers sefydlu'r drefn restru bresennol ar gyfer hawliau chwaraeon.

Trwyddedu a gwariant Sianel 3

Mae rôl trwydded Sianel 3 wrth sicrhau bod ystod o allfeydd cyfryngau sy'n ymwneud â materion cyfoes yng Nghymru yn hanfodol bwysig. Yn y Bumed Senedd, nododd ein Pwyllgor rhagflaenol mewn [adroddiad ar ddatganoli darlledu](#) y dylai fod "gofyniad bod y drwydded Sianel 3 yng Nghymru yn cynhyrchu cyfran fwy o gynnwys rhwydwaith yng Nghymru". Byddem yn croesawu eich barn ar:

- Sut y gwnaeth Ofcom y penderfyniad ynghylch gofynion presennol trwydded Cymru am bedair awr o newyddion a 90 munud o raglenni nad ydynt yn newyddion.
- Sut mae gofynion presennol trwydded Cymru yn cymharu â thrwyddedau sianel 3 eraill ar draws y DU.
- A ydych wedi gwneud unrhyw asesiad o gynaliadwyedd y lefel hon o raglennu ar gyfer trwydded sianel 3 Cymru?

Ymhellach i hyn, mae adroddiad [Ofcom, Cyfryngau'r Genedl 2023 Cymru](#), yn dangos bod gwariant rhwydwaith y DU gan ITV yng Nghymru yn 2022 wedi disgyn i bron i 0% o'i gwariant cymwys yn y DU. Mewn blynyddoedd diweddar, yn ystod y pandemig, roedd y ffigur hwn yn uwch na phump y cant. Byddem yn croesawu'r wybodaeth a ganlyn:

- Sut ydych chi'n penderfynu beth yw gwariant cymwys a beth yw hyn i Gymru.
- A ydych yn gallu egluro'r newid a amlinellwyd a ddigwyddodd yn ystod cyfnod pandemig Covid-19, yn ogystal ag amlinellu pam y bu mor isel yn y blynyddoedd cyn y pandemig.

Capasiti Ofcom yng Nghymru

Yn ystod y cyfarfod, buom hefyd yn trafod capasiti swyddfa Ofcom yng Nghymru. Nodwyd yr anghyfartaledd sylweddol yn nifer y staffio yng Nghymru o'i gymharu â swyddfeydd Ofcom eraill y tu allan i Lundain. Dywedasochn wrthym am fwriad Ofcom y bydd 30 y cant o'i staff wedi'u lleoli y tu allan i Lundain erbyn 2030. O ystyried y nod hwn, hoffem wybod pa rôl rydych chi'n ei gweld i swyddfa Cymru wrth i chi weithio tuag at y nod hwn, a faint o staff rydych chi'n disgwyl eu lleoli yng Nghymru erbyn 2030?

Edrychwn ymlaen at gael eich ymateb cyn bo hir, a byddem yn hapus i dderbyn unrhyw wybodaeth ychwanegol y dymunwch ei rhannu sy'n berthnasol i'n gwaith craffu.

Yn gywir,



Delyth Jewell AS

Cadeirydd y Pwyllgor

Croesewir gohebiaeth yn Gymraeg neu Saesneg.

We welcome correspondence in Welsh or English.



Rhodri Williams
Cadeirydd
Siân Doyle
Prif Weithredwr
S4C

12 Hydref 2023

Darlledu Gwasanaeth Cyhoeddus yng Nghymru

Annwyl Rhodri a Siân

Diolch i chi am ymddangos gerbron cyfarfod y Pwyllgor ddydd Mercher, 4 Hydref 2023, i roi tystiolaeth ar gyfer ein gwaith craffu ar Ddarlledu Gwasanaeth Cyhoeddus yng Nghymru. Roeddem yn ddiolchgar am y dystiolaeth a ddarparwyd gennych yn ystod ein sesiwn, a hoffem ddilyn hyn gyda chais am wybodaeth ychwanegol.

Yn ystod y cyfarfod, fe ofynnnon ni gwestiynau i chi ynghylch gwariant S4C yng Nghymru. Yn ystod ein cyfarfod fe nodoch fod yr holl gwmnïau rydych chi'n gweithio gyda nhw yn frodorol i Gymru. Fodd bynnag, mae eich adroddiad blynyddol ar gyfer 2022-23 yn nodi bod y swm rydych chi'n ei wario y tu allan i Gymru wedi cynyddu o 1 y cant yn 2021-22 i 2 y cant yn 2022-23. Byddem yn ddiolchgar pe gallech amlinellu beth sy'n gyfrifol am y cynnydd hwn.

Edrychwn ymlaen at eich ymateb cyn bo hir.

Yn gywir,



Delyth Jewell AS
Cadeirydd y Pwyllgor

Croesewir gohebiaeth yn Gymraeg neu Saesneg.

We welcome correspondence in Welsh or English.



Gohebiaeth drwy e-bost gan: Rhodri Williams, Cadeirydd, S4C

Annwyl Gadeirydd,

Dymunaf eich diweddarau ynghylch adroddiadau diweddar yn y wasg. Ar brynhawn 12 Hydref, fe ddiswyddwyd Llinos Griffin-Williams, Prif Swyddog Cynnwys S4C, yn dilyn adroddiad o gamymddwyn difrifol.

Hoffwn gynnig sicrwydd i chi bod gwaith bwysig S4C wrth wasanaethu ei gwylwyr yn parhau, ac rydym yn ymrwymedig i'n Strategaeth 2022-27 â'r amcan o ddarparu cynnwys cyffrous yn y Gymraeg ar draws amryw lwyfannau, gan gael y gwerth gorau posib am arian i'n cynulleidfa.

Dros dro, bydd Geraint Evans, Cyfarwyddwr Strategaeth Cynnwys a Chyhoeddi cyfredol S4C, yn ymgymryd â chyfrifoldebau'r Brif Swyddog Cynnwys ac yn arwain y broses gomisiynu a chyhoeddi gyda chefnogaeth ei dîm.

Mae croeso i chi gysylltu os oes gennych unrhyw gwestiynau, neu os ydych am drafod unrhyw beth.

Yn gywir,

Rhodri Williams
Cadeirydd S4C

Eitem 4

Yn rhinwedd paragraff(au) vii o Reol Sefydlog 17.42

Mae cyfyngiadau ar y ddogfen hon

Eitem 5

Yn rhinwedd paragraff(au) vii o Reol Sefydlog 17.42

Mae cyfyngiadau ar y ddogfen hon

Yn rhinwedd paragraff(au) vi o Reol Sefydlog 17.42

Mae cyfyngiadau ar y ddogfen hon

Eitem 6

Yn rhinwedd paragraff(au) vii o Reol Sefydlog 17.42

Mae cyfyngiadau ar y ddogfen hon

Eitem 7

Yn rhinwedd paragraff(au) vii o Reol Sefydlog 17.42

Mae cyfyngiadau ar y ddogfen hon

Yn rhinwedd paragraff(au) vi o Reol Sefydlog 17.42

Mae cyfyngiadau ar y ddogfen hon

Mae cyfyngiadau ar y ddogfen hon