

# Cynllun mentora Camu Ymlaen Cymru Adroddiad gwerthuso



Cynulliad Cenedlaethol Cymru yw'r corff sy'n cael ei ethol yn ddemocrataidd i gynrychioli buddiannau Cymru a'i phobl, i ddeddfu ar gyfer Cymru ac i ddwyn Llywodraeth Cymru i gyfrif.

Gellir cael rhagor o gopiâu o'r ddogfen hon mewn ffurfiau hygyrch, yn cynnwys Braille, print bras, fersiwn sain a chopïau caled gan:

Y tîm Cydraddoldeb a Mynediad  
Cynulliad Cenedlaethol Cymru  
Bae Caerdydd  
CF99 1NA

[www.cynulliadcymru.org/step-up-cymru](http://www.cynulliadcymru.org/step-up-cymru)

T 0845 010 5500  
[www.cynulliadcymru.org](http://www.cynulliadcymru.org)  
[gwybodaeth@cymru.gov.uk](mailto:gwybodaeth@cymru.gov.uk)  
[archebu@cymru.gov.uk](mailto:archebu@cymru.gov.uk)

Cymerwch ran ar Facebook, YouTube, Twitter a Flickr.

© Hawlfraint Comisiwn Cynulliad Cenedlaethol Cymru 2011  
Ceir atgynhyrchu testun y ddogfen hon am ddim mewn unrhyw fformat neu gyfrwng cyn belled ag y caiff ei atgynhyrchu'n gywir ac na chaiff ei ddefnyddio mewn cyd-destun camarweiniol na diffrïol. Rhaid cydnabod mai Comisiwn Cynulliad Cenedlaethol Cymru sy'n berchen ar hawlfraint y deunydd a rhaid nodi teitl y ddogfen.

## Cynnwys

Rhagair	04
Crynodeb	06
Cefndir	08
Cyflenwi'r prosiect	11
Gwerthuso	16
Casgliadau	32
Argymhellion	34
Atodiad 01 – Cylch gorchwyl ac aelodau'r Grŵp Llywio	36
Atodiad 02 – Priodoleddau cydraddoldeb yr ymgeiswyr/ymlyniad gwleidyddol y Mentoriaid	37
Atodiad 03 – Y cynllun dysgu a datblygu	38
Atodiad 04 - Diolchiadau	39

## Rhagair

Roeddwn yn hynod falch o ddarllen yr adroddiad gwerthuso ar y cynllun mentora Camu Ymlaen Cymru. Rwyf wedi dilyn cynnydd y cynllun â diddordeb ac roeddwn yn hapus iawn i allu siarad â rhai o'r cyfranogwyr, a oedd yn ymddangos i mi fel y math newydd o wleidyddion a gweithredwyr rydym eu hangen yng Nghymru.

Yn ystod haf 2009, ysgrifennais erthygl ar gyfer y Sefydliad Materion Cymreig o'r enw "Time to talk about women again". Roedd yr erthygl yn herio'r canfyddiad ein bod wedi torri drwy'r to gwydr o anghydraddoldeb ymysg y rhywiau yng Nghymru ac roedd yn cyfeirio at fannau gwan o ran cydraddoldeb ar draws pob sector – er enghraifft, dim ond chwarter o gynghorwyr lleol sy'n fenywod, mae llai o fenywod na dynion ar fyrddau cyrff a noddir gan Lywodraeth Cymru a bydd menywod yn ennill tua £330,000 yn llai ar gyfartaledd yn ystod eu gyrfa na'r dynion sy'n gwneud yr un swyddi â nhw. Bydd etholiad y Cynulliad Cenedlaethol yn cael ei gynnal yn mis Mai 2011, ac rydym eisoes yn gweld bod nifer o fenywod amlwg yn sefyll i lawr neu mewn perygl mewn seddau ymylol. Ymddengys yn bosibl na fydd y cydraddoldeb rhwng y rhywiau, a ganmolwyd yn fawr ac y mae'r Cynulliad wedi brolio yn ei gylch ers ei sefydlu, yn parhau am lawer mwy o amser.

Pan ysgrifennais yr erthygl, roedd Cymdeithas Llywodraeth Leol Cymru, Llywodraeth Cynulliad Cymru a Chynulliad Cenedlaethol Cymru'n paratoi i lansio Camu Ymlaen Cymru. Diben y prosiect oedd cynnig cyfle i grŵp o unigolion o wahanol grwpiau heb gynrychiolaeth ddigonol ddysgu am ddemocratiaeth a gwleidyddiaeth yng Nghymru o fewn amgylchedd cefnogol. Yn y pen draw, y gobaith oedd y byddai'n ysbrydoli'r cyfranogwyr i barhau i gymryd rhan ac i fod yn llais ar gyfer eu cymunedau.

Sefydlwyd y cynllun i gynnig Mentor i'r cyfranogwyr a fyddai'n gallu egluro strwythur gwleidyddiaeth yng Nghymru a rhoi golwg o'r tu mewn ar bwy i gysylltu â nhw a pha ffynonellau gwybodaeth sydd ar gael. Wrth i'r cyfranogwyr ddechrau dilyn eu llwybrau eu hunain yng Nghymru, rydym yn gobeithio y byddant yn dod yn bobl i'w hefelychu ar gyfer unigolion eraill ledled Cymru.

Roedd y cyfranogwyr yn cynrychioli'r grwpiau sydd â'r gynrychiolaeth leiaf, gan gynnwys grwpiau sy'n ymwneud â rhywedd, hil, cyfeiriadedd rhywiol, crefydd neu gredo, anabledd ac oedran, ac roedd rhai yn mynegi pryder nad yw anghenion grwpiau penodol yn cael eu clywed yn glir. Mae'r adroddiad cloi hwn ar y prosiect yn nodi bod Camu Ymlaen Cymru wedi cael budd o gael aelodaeth mor amrywiol. Er enghraifft, dywedodd un cyfranogwr fod gweld cyfranogwr arall yn tyfu fel person, a dysgu ganddi sut mae'n teimlo i ddioddef hiliaeth, yn bendant yn un o'r buddiannau mwyaf.

Wrth i ni agosáu at etholiad y Cynulliad, ac yna'r etholiadau lleol, dyma yw'r adeg iawn yn bendant i'r 34 o unigolion a gymerodd ran yn y cynllun sicrhau bod lleisiau eu cymunedau'n cael eu clywed yn glir. Mae angen i ni ddathlu amrywiaeth a gwahaniaeth gan y bydd yn gwneud Cymru yn le gwell i fyw a gweithio ynddo. Dylai'r genhedlaeth newydd o wleidyddion adlewyrchu ein cymunedau a'n dinasyddion yn well. Rydym angen gadael i'n gwleidyddion newydd arwain y ffordd a bod yn barod i fod yn wahanol drwy osgoi dynwared ymagweddau, dulliau, gwisgoedd, lleisiau neu ymddygiad traddodiadol.

Mae Camu Ymlaen Cymru yn gynllun mentora arloesol. Mae'r adroddiad hwn yn cofnodi ac yn gwerthuso canlyniadau'r cynllun, gan ystyried sut y gellid ei ddatblygu ar gyfer cyfranogwyr yn y dyfodol a sut y gall sefydliadau eraill ledled y DU ddefnyddio'r model. Dymunaf bob llwyddiant i'r cyfranogwyr yn eu gyrfaoedd ac rwyf yn gobeithio y byddant yn wleidyddion etholedig neu'n weithredwyr cymunedol yn y dyfodol agos.

### **Yr Athro Laura McAllister**



## Crynodeb

Datblygwyd cynllun Camu Ymlaen Cymru gan bartneriaeth rhwng Cynulliad Cenedlaethol Cymru, Llywodraeth Cynulliad Cymru a Chymdeithas Llywodraeth Leol Cymru, ac fe'i cynhaliwyd rhwng mis Hydref 2009 a mis Ebrill 2010. Cododd yr ysgogiad ar gyfer sefydlu'r cynllun peilot Camu Ymlaen o ganlyniad i'r atborth a'r gwerthusiad ar gynllun cysgodi Ymgyrch y Bleidlais Ddu a gynhaliwyd yn y Cynulliad yn ystod 2007/08, a oedd â'r nod o gynyddu nifer y bobl dduon ac unigolion o leiafrifoedd ethnig eraill sy'n cael eu cynrychioli mewn grwpiau/pleidiau gwleidyddol.

Drwy ddatblygu gwaith y cynllun blaenorol hwn, nod y bartneriaeth oedd cynyddu cyfranogiad democrataidd a dinasyddiaeth weithredol pobl Cymru sy'n credu nad oes ganddynt gynrychiolaeth ddigonol mewn gwleidyddiaeth a/neu fywyd sifil.

Roedd Aelodau'r Cynulliad a chynghorwyr lleol o wahanol rannau o Gymru'n cymryd rhan yn y cynllun. Roeddent yn gwirfoddoli i fentora pobl o grwpiau heb gynrychiolaeth ddigonol ac i'w gwahodd i'w cysgodi yn eu rôl fel aelodau etholedig. Roedd 34 o barau mentora'n cymryd rhan yn y cynllun ledled Cymru.

Mae'r adroddiad hwn yn gwerthuso canlyniadau'r cynllun ac yn cynnwys rhestr o argymhellion ar sail y gwersi a ddysgwyd a'r dystiolaeth a gasglwyd. Mae'r bartneriaeth wedi defnyddio tystiolaeth feintiol ac ansoddol a gasglwyd gan Fentoriaid, y rhai a gafodd eu mentora, a Grŵp Llywio'r cynllun i werthuso'r cynllun.

Mae'r cynllun yn rhoi arwydd cadarnhaol bod cronfa o dalent a photensial mewn cymunedau gwahanol ledled Cymru. Yn ei dro, mae hyn yn codi hyder ac yn datblygu diwylliant lle mae pobl yn gwerthfawrogi golwg a safbwyntiau gwahanol ar y byd. Ni ddylid diystyru pwysigrwydd hynny; drwy greu mwy o gynhwysiant ac amrywiaeth ar draws cymdeithas sifil, bydd polisïau a gwasanaethau cyhoeddus yn fwy tebygol o ateb gofynion pob cymuned a defnyddio talentau'r boblogaeth ehangach.

Wrth ddatblygu'r cynllun, roedd y bartneriaeth yn awyddus i rannu'r gwersi a ddysgwyd a'r arfer gorau, a rhagwelir y bydd tudalennau Camu Ymlaen Cymru ar y we yn borth o wybodaeth ar gyfer unrhyw gynllun/cynnig yn y dyfodol.

---

“Sylweddolais cymaint sydd gan lawer o bobl i'w ddysgu o hyd am fywyd cyhoeddus a dinasyddol.”

**Mentor**

“Mae'r cynllun yn cynnig cyfle gwych i'r rhai sy'n cael eu mentora. Hyd yn oed os nad ydynt yn ymwneud â gwleidyddiaeth yn uniongyrchol yn y dyfodol, bydd ganddynt well ddealltwriaeth o wleidyddiaeth a democratiaeth, a chaiff y ddealltwriaeth honno ei throsglwyddo i'w cyfeillion a'u teuluoedd.”

**Aelod o'r Grŵp Llywio**

---





Mentoreion yn ystod lansiad cynllun Camu Ymlaen Cymru



Terry Rees a Heather Lewis, Mentoreion

## Cefndir

### Rhesymeg

Yn gynnar yn 2009, sefydlodd Cynulliad Cenedlaethol Cymru, Llywodraeth Cynulliad Cymru a Chymdeithas Llywodraeth Leol Cymru bartneriaeth i ddatblygu fframwaith ar gyfer cynllun mentora i Gymru gyfan, Camu Ymlaen Cymru, a fyddai'n defnyddio Aelodau'r Cynulliad a chynghorwyr lleol fel Mentoriaid.

Cafodd cynllun Camu Ymlaen Cymru ei ddatblygu o ganlyniad i atborth a gwerthusiad ar gynllun cysgodi Ymgyrch y Bleidlais Ddu, a gynhaliwyd yn y Cynulliad yn ystod 2007/08, a oedd â'r nod o gynyddu nifer y bobl dduon a'r unigolion o leiafrifoedd ethnig eraill sy'n cael eu cynrychioli mewn grwpiau/pleidiau gwleidyddol. Un o'r agweddau unigryw ar y cynllun oedd ei fod yn canolbwyntio ar gynyddu cyfranogiad democrataidd a dinasyddiaeth weithredol ymysg pob grŵp heb gynrychiolaeth ddigonol. Mae'r bartneriaeth yn cydnabod cyfraniad Ymgyrch y Bleidlais Ddu tuag at y cynllun Camu Ymlaen Cymru gwreiddiol ac yn cydnabod ei arbenigedd wrth gyflenwi cynlluniau ar lefel awdurdodau lleol, y Cynulliad a San Steffan.

Roedd datblygiad Camu Ymlaen Cymru hefyd yn rhagflaenu argymhelliad 20 o adroddiad Panel Arbenigol Comisiwn Cynghorwyr Cymru yn 2009 a oedd yn nodi: "Dylai Llywodraeth y Cynulliad weithio mewn partneriaeth â Chomisiwn y Cynulliad, Cymdeithas Llywodraeth Leol Cymru a mudiadau perthnasol eraill i ddatblygu cynllun cysgodi drwy Gymru gyfan i roi cyfle i bobl o grwpiau heb gynrychiolaeth ddigonol gael eu mentora gan gynghorwyr ac Aelodau'r Cynulliad ac i'w cysgodi."

### Cyllid

Cyfrannodd y bartneriaeth at ariannu'r prosiect peilot gyda chyllideb o £90,000 i lunio, cyflenwi a gwerthuso'r prosiect. Y gwariant terfynol oedd £75,000. Ceisiodd y bartneriaeth gael gwerth am arian a lleihau'r costau lle'r oedd hynny'n bosibl: cyfunwyd a rhannwyd arbenigedd, talodd y partneriaid am gostau'r wefan a'r costau argraffu, defnyddiwyd yr ystadau am ddim i gynnal digwyddiadau, a gweithiodd y bartneriaeth gyda mentrau sydd ar waith eisoes yn y sectorau cyhoeddus a gwirfoddol i ddatblygu a chyflenwi gweithgareddau dysgu a datblygu ar gyfer y rhai a gafodd eu mentora.

---

"Rwyf wedi rhannu – a byddaf yn parhau i rannu – y profiadau a'r sgiliau yr wyf wedi eu datblygu drwy raglen Camu Ymlaen Cymru gyda'r bobl yn fy nghymuned a'r defnyddwyr gwasanaeth rwy'n eu cefnogi."

**Un o'r rhai a gafodd ei fentora**

"Bu'r cynllun yn gyfle i fynd ar siwrnai bersonol bwysig, rwyf wedi dysgu a thyfu gymaint...ac eto mae gen i gymaint mwy i'w ddysgu a'i wneud! Mae fy mywyd yn symud i gyfeiriad gwbl newydd, ac rwy'n hapus dros ben am hynny."

**Un o'r rhai a gafodd ei fentora**

---



### **Rheoli'r prosiect**

Aelodau'r bartneriaeth oedd yn gyfrifol am reoli'r prosiect gyda chefnogaeth Grŵp Llywio, a oedd yn cynnwys sefydliadau cynrychioliadol. Prif ddiben y Grŵp Llywio oedd:

- cynorthwyo â datblygu a hyrwyddo'r cynllun;
- cynghori ar yr arfer gorau yn ôl y galw;
- cynorthwyo â gwerthuso'r cynllun peilot; a
- chael adroddiadau cyson gan Gydgysylltydd y Cynllun.

Lluniwyd a chymeradwywyd y cylch gorchwyl gan aelodau'r Grŵp Llywio a'r bartneriaeth (Atodiad 01).

Un o brif gamau'r bartneriaeth mewn perthynas â rheoli'r cynllun oedd penodi Cydgysylltydd y Cynllun i weithredu fel prif bwynt cyswllt a ffynhonnell ar gyfer pob elfen o'r cynllun. Yn dilyn ymarfer recriwtio, penodwyd Cydgysylltydd y Cynllun a dechreuodd yn ei swydd ym mis Mehefin 2009.

### **Amcanion y prosiect**

Nod y cynllun oedd rhoi cyfle i unigolion o grwpiau heb gynrychiolaeth ddigonol ddatblygu'r sgiliau a'r wybodaeth i weithredu fel llysgenhaddon, yn eu cymunedau, drwy gynghori a grymuso eraill i chwarae rhan fwy amlwg mewn cymdeithas sifil. O ganlyniad, datblygodd y bartneriaeth gasgliad o amcanion ar gyfer y cynllun i:

- ddatblygu cysylltiadau â grwpiau heb gynrychiolaeth ddigonol;
- cynyddu gwybodaeth y cyfranogwyr am y system wleidyddol/democrataidd yng Nghymru i'w galluogi i ddatblygu amrywiaeth o sgiliau gyda'r bwriad o ystyried chwarae rhan bellach mewn bywyd sifil a gwleidyddol;
- codi hyder ac ymgysylltiad dinesig grwpiau heb gynrychiolaeth ddigonol;
- cynyddu cynrychiolaeth ddinesig a chymunedol grwpiau heb gynrychiolaeth ddigonol a chael gwared ar y diffyg cyfranogiad democrataidd a dinesig ymysg y grwpiau hynny;
- gwella dealltwriaeth y grwpiau hyn a'r cyhoedd o Gynulliad Cenedlaethol Cymru a chodi'r hyder ynddo;
- rhoi'r cyfle i wleidyddion, pleidiau gwleidyddol, Cynulliad Cenedlaethol Cymru a llywodraeth leol yng Nghymru weithio gyda grwpiau heb gynrychiolaeth ddigonol ac ehangu eu gwybodaeth ynghylch profiadau'r grwpiau hynny, a nodi'r rhwystrau i gynhwysiant/cyfranogi;
- hyrwyddo'r neges gadarnhaol y gall cymunedau heb gynrychiolaeth ddigonol yng Nghymru ddylanwadu ar newid cadarnhaol, a'i achosi, drwy ymgysylltu â gwleidyddion a'r broses ddemocrataidd.

Mae amcanion y prosiect yn gweithredu fel mesur ar gyfer effeithlonrwydd y prosiect. Archwilir y gwerthusiad o'r cynllun Camu Ymlaen ar dudalen 16, a cheir y casgliadau ar dudalen 32 a'r argymhellion ar dudalen 34.



Elizabeth Newton, Mentorai



Annette Monks, Mentorai

## Cyflenwi'r prosiect

### Hyrwyddo a recriwtio

Datblygodd partneriaid y prosiect strategaeth hyrwyddo/recriwtio i sicrhau bod unigolion o holl gymunedau Cymru'n cael mynediad i'r cynllun. Roedd y partneriaid a'r Grŵp Llywio yn hynod awyddus i annog unigolion nad ydynt wedi ymgysylltu â chymdeithas ddinasyddol a'r prosesau democrataidd yn draddodiadol i wneud cais. Hyrwyddwyd y cynllun am chwe wythnos drwy'r partneriaid ac aelodau'r Grŵp Llywio, gan ddefnyddio rhestrau postio, cylchlythyrau a fforymau ar-lein. Dosbarthwyd datganiad i'r wasg i'r cyfryngau lleol a chenedlaethol i geisio cyrraedd unigolion nad oedd ganddynt gysylltiad ag unrhyw gyrff neu grwpiau cynrychioliadol.

### Recriwtio Mentoriaid

Nid oedd angen proses ddewis neu ymgeisio ffurfiol ar gyfer y Mentoriaid, ee Aelodau'r Cynulliad a chynghorwyr lleol. Rhoddwyd gwybodaeth i grwpiau'r pleidiau yn y Cynulliad a'r cynghorau lleol am gynnwys y cynllun. Rhoddwyd gwahoddiad i Aelodau'r Cynulliad a chynghorwyr i gymryd rhan yn y cynllun a rhoddwyd canllawiau i'r rhai a ddangosodd diddordeb, a oedd yn cynnwys:

- y wybodaeth gefndirol, y rhesymau pam bod angen y cynllun, a'i ddiben;
- beth yw mentora?
- y sgiliau sydd eu hangen i fod yn Fentor yn y cynllun hwn
- buddiannau mentora;
- sut y bydd y cynllun yn gweithio/ymrwymiad amser;
- sut i bennu amcanion a llunio rhaglen waith;
- cytundeb cyfrinachedd;
- manylion cyswllt i gael gwybodaeth/cymorth.

### Recriwtio unigolion i gael eu mentora

Roedd yn rhaid i'r broses recriwtio fod yn hygyrch er mwyn annog unigolion sy'n aml yn wynebu rhwystrau i ymgysylltu â chymdeithas sifil i wneud cais. Roedd gan aelodau'r Grŵp Llywio ran hanfodol i'w chwarae yn natblygiad y broses recriwtio, drwy amlygu'r rhwystrau posibl sy'n benodol i'w rhanddeiliad.

### Gwneud cais

Roedd yn rhaid i'r ymgeiswyr lenwi ffurflen gais ysgrifenedig syml i gymryd rhan yn y cynllun. Roedd y ffurflen yn rhoi cyfle i'r ymgeiswyr ddweud pam roeddent yn gwneud cais a sut y byddent yn defnyddio'r profiad mewn ffordd gadarnhaol yn y dyfodol, ac yn gofyn iddynt gynnwys unrhyw brofiadau perthnasol a oedd ganddynt. Gwnaeth Cydgysylltydd y Cynllun ddiwygiadau rhesymol ar gyfer ymgeiswyr anabl a allai fod wedi gweld y ffurflen ysgrifenedig fel rhwystr.

Roedd tri phanel asesu, a oedd yn cynnwys Cydgysylltydd y Cynllun, cynrychiolydd o'r bartneriaeth ac aelod o'r Grŵp Llywio. Cawsant eu sefydlu i oruchwylio'r broses o greu'r rhestr fer, a rhoddwyd canllawiau ysgrifenedig i aelodau'r panel i sicrhau tegwch a chysondeb. Sefydlwyd y meini prawf a ganlyn i greu rhestr fer o'r ymgeiswyr ar gyfer y cynllun: rhaid i'r ymgeisydd fod yn frwdfrydig ynghylch gwleidyddiaeth/cyfranogiad dinesig;

- rhaid iddo fod yn awyddus i ddysgu mwy am y byd gwleidyddol;
- rhaid iddo fod yn awyddus i fod yn llysgennad cymunedol, drwy gyfleu negeseuon cadarnhaol i'w gymuned;
- rhaid iddo fod yn barod i weithio'n hyblyg o gwmpas ymrwymadau personol/gwaith; a
- rhaid iddo fod â dealltwriaeth o rai o brif bryderon cymdeithasol a gwleidyddol y grwpiau heb gynrychiolaeth ddigonol y maent yn uniaethu â nhw.

Cafwyd cyfanswm o 79 o geisiadau; rhoddwyd 58 o'r ymgeiswyr ar restr fer a rhoddwyd gwahoddiad iddynt fynychu canolfan asesu. Ceir manylion priodoleddau cydraddoldeb yr ymgeiswyr yn Atodiad 03. Cysylltwyd â'r ymgeiswyr aflwyddiannus drwy e-bost neu mewn llythyr a rhoddwyd rhagor o wybodaeth iddynt am sut y gallent ganfod mwy am ddemocratiaeth yng Nghymru a sut y gallent ystyried dinasyddiaeth weithredol.

---

“Credwn fod yna le i ni ddatblygu cynllun ledled y DU debyg i gynllun mentora Camu Ymlaen Cymru.”

#### **Adroddiad Terfynol Cynhadledd y Llefaryr**

“Roeddwn yn gobeithio y byddai'r cynllun yn gyfle i gael golwg ar y broses o lunio polisi yng Nghymru; yn benodol, roeddwn eisiau dysgu sut mae grwpiau cymunedol bach a grwpiau gwirfoddol yn gallu ymgysylltu'n effeithiol â gwleidyddion.”

#### **Un o'r rhai a gafodd ei fentora**

“Rydym oll yn tybio ein bod yn gwybod sut mae llywodraeth yn gweithio, ond mewn gwirionedd nid yw hynny'n glir i'r bobl nad ydynt yn ymwneud â gwleidyddiaeth yn uniongyrchol.”

#### **Un o'r rhai a gafodd ei fentora**

---



**Canolfannau asesu**

Cynhaliwyd canolfannau asesu yng Nghaerdydd, Abertawe a Bae Colwyn, gan ddilyn y fformat a ganlyn:

- cyflwyniad gan gynghorydd lleol;
- cyflwyniad gan swyddog allgymorth o'r Cynulliad; a
- chyfres o weithgareddau grŵp.

Roedd y meini prawf asesu a ddefnyddiwyd yn y canolfannau hyn yn datblygu ymhellach y rhai a ddefnyddiwyd yn ystod y broses sifftio. Roedd hyn yn cynnwys asesu sgiliau rhyngweithio o fewn grŵp, sgiliau gwrandao ac a oedd yr ymgeiswyr yn debygol o gael budd o'r cynllun.

Dewiswyd yr aseswyr o'r Grŵp Llywio a'r cyrff sy'n bartneriaid. Eu rôl oedd arsylwi'r tasgau grŵp a gwneud nodiadau ar gyfraniad yr holl unigolion a sut roeddent yn rhyngweithio ag eraill. I sicrhau tegwch a gwrthrychedd, roedd yr aseswyr yn newid grwpiau i wyllo eu gweithgareddau, a oedd yn galluogi pob aseswr i wneud sylwadau am bob ymgeisydd. Dangosodd rhai unigolion yn y canolfannau asesu eu bod eisoes yn cymryd rhan mewn gwleidyddiaeth a/neu eu bod yn ddinasyddion gweithredol ac felly ni chawsant eu dewis i gymryd rhan er mwyn sicrhau bod y lleoedd cyfyngedig a oedd ar gael yn cael eu defnyddio i gael y budd gorau. O ganlyniad i'r broses hon, dewiswyd 36 o ymgeiswyr i gymryd rhan yn y cynllun. Fodd bynnag, cyn i'r cynllun ddechrau'n swyddogol, gwnaeth un ymgeisydd dynnu'n ôl o'r cynllun ac nid oedd yn bosibl cael hyd i Fentor ar gyfer ymgeisydd arall, ac felly 34 o ymgeiswyr a gymerodd ran yn y cynllun.



### Y broses baru

Un o elfennau pwysicaf y cynllun oedd y broses baru, i sicrhau, cyn belled ag y bo hynny'n bosibl, fod y Mentor a'r unigolyn roeddent yn ei fentora yn gallu cydweithio'n hawdd. Roedd cydnabyddiaeth nad oedd yn bosibl nac, mewn gwirionedd, yn angenrheidiol llunio parau 'perffaith'. Ond, nododd y partneriaid a'r Grŵp Llywio dri phrif ffactor i'w hystyried wrth gynnal y broses baru:

- ymlyniad gwleidyddol;
- cydweddoldeb daearyddol;
- tebygrwydd o ran ymrwymïadau gwaith/gofalu.

Os oedd y cyfranogwyr yn ansicr ynghylch eu hymlyniad gwleidyddol, defnyddiwyd model The Smallest Political Quiz i'w gosod ar y sbectrwm gwleidyddol yn ddangosol.

Cysylltwyd â'r ymgeiswyr llwyddiannus i'w hysbysu a rhoddwyd manylion eu Mentoriaid iddynt. Dywedwyd wrthynt y byddai eu Mentoriaid yn cysylltu â nhw. Cafodd yr holl Fentoriaid broffil o'r unigolion roeddent yn eu mentora a gofynnwyd iddynt gysylltu â nhw cyn lansiad y cynllun i drefnu cyfarfod cychwynnol.

### Profiadau

Cynhaliwyd y cynllun dros gyfnod o chwe mis rhwng mis Hydref 2009 a mis Ebrill 2010. Yn ystod y cyfnod hwn, roedd gofyn i'r cyfranogwyr gael lleiafswm o 10 'profiad' gyda'u Mentoriaid, er enghraifft mynychu cymhorthfa, mynychu cyfarfod pwyllgor y Cynulliad, ymweld ag etholaeth neu gymryd rhan mewn ymgyrchoedd.

### Canllawiau a chymorth

Cyhoeddodd partneriaid y prosiect ganllawiau a oedd yn awgrymu profiadau posibl, a roddwyd i'r Mentoriaid a'r rhai roeddent yn eu mentora cyn eu cyfarfod cyntaf i gynorthwyo'r broses gynllunio. Roedd y canllawiau'n cynnwys cytundeb ffurfiol rhwng y cyfranogion yn amlinellu eu hymrwymiad i'r cynllun. Mae'r dogfennau hyn ar gael ar wefan Camu Ymlaen Cymru.

### Dysgu a datblygu

Cynigwyd cynllun hyfforddi i'r cyfranogwyr ar ddechrau'r cynllun a oedd yn cynnwys amrywiaeth o gyrsiau ar gyfer cynyddu eu gwybodaeth, eu hyder a'u dinasyddiaeth weithredol (Atodiad 05). Roedd y cyfranogwyr yn gallu dewis unrhyw gyrsiau, neu'r holl gyrsiau, hyfforddi a oedd ar gael, neu awgrymu syniadau ar gyfer dysgu a datblygu. Lluniwyd a threfnwyd y sesiynau hyfforddi gan Cydgysylltydd, a hysbysodd y cyfranogwyr hefyd ynghylch unrhyw gyfleoedd hyfforddi eraill, fel mynychu digwyddiadau a gynhaliwyd gan sefydliadau'r partneriaid ac aelodau'r Grŵp Llywio.

---

“O bosibl, gallai ychydig yn rhagor o gyfrifoldeb gael ei osod ar ysgwyddau aelodau'r Grŵp Llywio i gynnwys y rhai sy'n cael eu mentora yng ngwaith a digwyddiadau eu sefydliadau.”

**Aelod o'r Grŵp Llywio**

---

### **Cyfathrebu**

Datblygodd partneriaid y prosiect gynllun cyfathrebu cyn i'r cynllun gychwyn. Paratowyd datganiadau i'r wasg a datblygwyd testun ar gyfer prif dudalennau Camu Ymlaen Cymru ar wefan y Cynulliad yn: [www.cynulliadcymru.org/step-up-cymru](http://www.cynulliadcymru.org/step-up-cymru)

Rhoddodd Cydgysylltydd y Cynllun y wybodaeth ddiweddaraf yn rheolaidd i'r partneriaid a'r Grŵp Llywio a chafodd ycyfranogwyr gylchlythyr misol i'w hysbysu ynghylch y newyddion a'r digwyddiadau a oedd yn ymwneud â'r cynllun. Roedd y cyfranogwyr hefyd yn cadw cyfnodolyn o'u profiadau i'w cyhoeddi ar dudalennau'r cynllun ar y we.

### **Digwyddiadau agor a chloi**

Lansiwyd y cynllun ar 07 Hydref 2009 gyda digwyddiad yn y Senedd ym Mae Caerdydd. Cynhaliwyd y digwyddiad gan y Gwir Anrhydeddus yr Arglwydd Dafydd Elis-Thomas, Llywydd Cynulliad Cenedlaethol Cymru, a chafwyd areithiau gan:

- Y Cyngorydd Lindsay Whittle, Llefarydd Cymdeithas Llywodraeth Leol Cymru ar Gydraddoldeb a Chyfiawnder Cymdeithasol;
- Leighton Andrews AC, a oedd, ar y pryd, yn Ddirprwy Weinidog dros Gyfiawnder Cymdeithasol a Chyflenwi Gwasanaethau Cyhoeddus;
- Ashok Viswanathan, Dirprwy Gyfarwyddwr Ymgyrch y Bleidlais Ddu; a
- Liz Musa, cyfranogwr yng nghynllun blaenorol Ymgyrch y Bleidlais Ddu y Cynulliad.

Cafodd y cyfranogwyr ganllawiau yn lansiad y cynllun a oedd yn rhoi rhagor o wybodaeth iddynt am y cynllun; eglurhad o'r ymrwymadau amser; cyfarwyddyd a chanllawiau ar geisiadau am dreuliau; a manylion cyswllt Cydgysylltydd y Cynllun ac aelodau'r Grŵp Llywio.

Daeth y cynllun i ben yn ffurfiol ar 21 Ebrill 2010 gyda dathliad yn y Senedd, y cafodd teuluoedd y cyfranogwyr wahoddiad iddo. Roedd y digwyddiad yn cynnwys areithiau gan bedwar o'r cyfranogwyr, Llywydd y Cynulliad, a'r Cyngorydd Meryl Gravel, Llywydd Cymdeithas Llywodraeth Leol Cymru, a oedd yn un o'r Mentoriaid.

### **Cyhoeddusrwydd/cydnabyddiaeth**

Roedd Adroddiad Cynhadledd Llefarydd Tŷ'r Cyffredin ar Gynrychiolaeth Seneddol (2009) yn cymeradwyo Camu Ymlaen Cymru fel menter y gellid ei datblygu ledled y DU o bosibl.

## Gwerthuso

### Methodoleg

Defnyddiwyd methodolegau gwahanol i gasglu'r data meintiol ac ansoddol er mwyn gwerthuso'r cynllun mewn perthynas â'i amcanion:

- holiaduron ar gyfer y rhai a gafodd eu mentora ar ddechrau'r cynllun ac wedi iddo ddod i ben;
- holiaduron ar gyfer y Mentoriaid;
- holiaduron ar gyfer y Grŵp Llywio; a
- grwpiau ffocws – un gydag aelodau o'r bartneriaeth ac un gyda'r Mentoriaid.

### Holiadur y rhai a gafodd eu mentora

Rhodddwyd holiadur i'r rhai a gafodd eu mentora cyn iddynt gymryd rhan yn y cynllun er mwyn mesur eu gwybodaeth am sefydliadau a rolau gwleidyddol yng Nghymru, a hefyd i fesur eu hyder a'u dealltwriaeth o wleidyddion a gwahanol haenau llywodraeth yng Nghymru. Ar ddiwedd y cynllun, gofynnwyd iddynt lenwi holiadur arall, a oedd yn cynnwys rhagor o gwestiynau i fesur eu hyder fel dinasyddion gweithredol cyn ac ar ôl y cynllun ac i weld a oeddent wedi pleidleisio, neu a oeddent yn bwriadu pleidleisio, yn etholiadau'r DU, etholiadau'r Cynulliad Cenedlaethol ac etholiadau lleol.

### Holiadur y Mentoriaid

Cysylltwyd â'r Mentoriaid drwy e-bost a gofynnwyd iddynt ateb cyfres o gwestiynau yn ymwneud â'u profiad o fod yn rhan o'r cynllun.

### Holiadur y Grŵp Llywio

Gwahoddwyd aelodau'r Grŵp Llywio i roi atborth ar eu profiadau o gyfrannu at y cynllun a gofynnwyd iddynt nodi'r gwersi a ddysgwyd a'r dulliau amgen o weithio.

---

"I mi, helpu eraill i oresgyn yr 'ofn' o ymwneud â'r broses wleidyddol oedd y ffactor mwyaf pwysig."

#### Mentor

"Roedd yn foddhaol iawn i weld ystod mor eang o sefydliadau'n cefnogi'r fenter. Roedd hefyd yn braf clywed bod yr holl bleidiau a llawer o wleidyddion unigolion wedi bod mor gefnogol. Hefyd, cefais gyfle i greu cysylltiadau a siarad ag aelodau eraill o'r Grŵp Llywio i glywed eu syniadau am wella cynrychiolaeth ym mywyd cyhoeddus."

**Aelod o'r Grŵp Llywio**

---

**Grŵp ffocws y partneriaid**

Arweiniwyd grŵp ffocws y partneriaid gan gadeirydd annibynnol a gwahoddwyd yr holl gyfranogwyr i roi eu sylwadau ar y pynciau a ganlyn:

- gweithio mewn partneriaeth;
- y Grŵp Llywio;
- gwaith tîm;
- recriwtio a dewis;
- strwythur y cynllun;
- perthnasau mentora;
- hyfforddiant.

**Grŵp ffocws y rhai a gafodd eu mentora**

Gwahoddwyd y rhai a gafodd eu mentora i gymryd rhan mewn grŵp ffocws dan arweiniad hwylusydd annibynnol i ddatblygu ymhellach y data meintiol a gafwyd o'r holiaduron. Defnyddiodd yr hwylusydd fframwaith werthuso i gydgysylltu amcanion y cynllun.

**Canfyddiadau'r fethodoleg werthuso**

Gofynnwyd cyfres o gwestiynau i'r rhai a gafodd eu mentora a oedd yn gofyn iddynt roi gradd o un i deg (un – dim dealltwriaeth ohonynt, a deg – gwybodaeth arbenigol) ar gyfer eu gwybodaeth am wahanol elfennau o fywyd gwleidyddol Cymru. Gofynnwyd y cwestiynau hyn ar ddechrau ac ar ddiwedd y cynllun. Cafwyd 22 o ymatebion i'r holiadur ar ddechrau'r cynllun a 23 o ymatebion i'r holiadur ar ddiwedd y cynllun.





Bhunesh Napal, Mentoraï

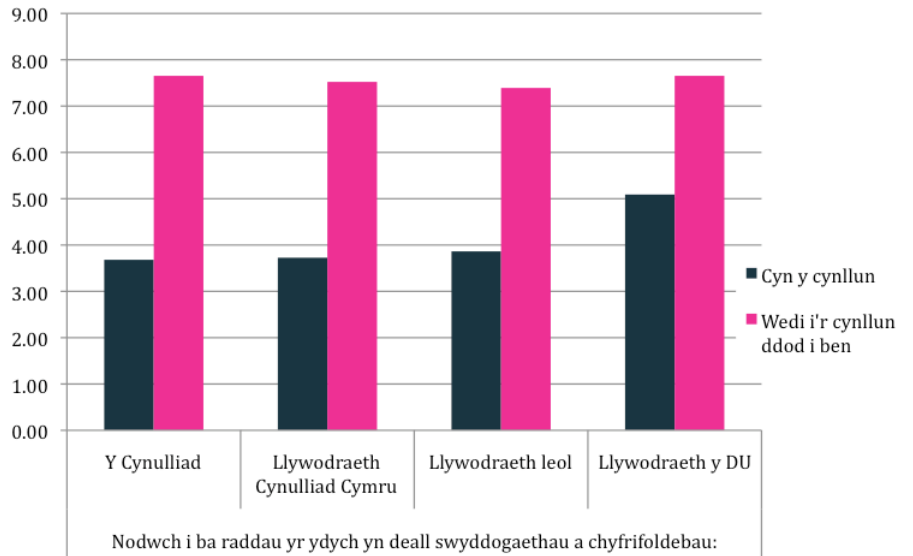


Mentoreion yn ystod diweddsglo cynllun Camu Ymlaen Cymru



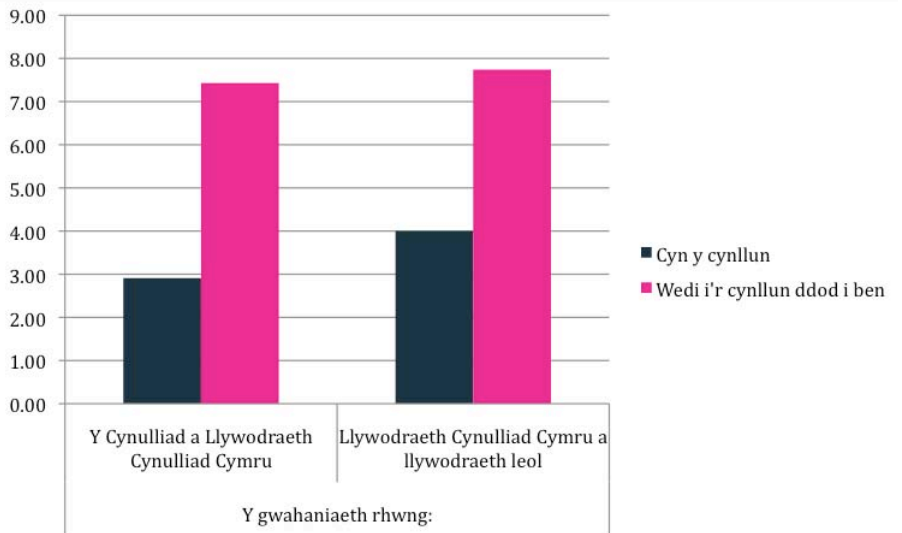
### Siart 01: Deall rôl a chyfrifoldebau'r gwahanol lefelau o lywodraeth

Roedd y cwestiwn cyntaf yn archwilio dealltwriaeth y rhai a gafodd eu mentora ynghylch rôl a chyfrifoldebau Cynulliad Cenedlaethol Cymru, Llywodraeth Cynulliad Cymru, llywodraeth leol a Llywodraeth y DU. Fel y mae Siart 01 isod yn ei ddangos, roedd dealltwriaeth y rhai a gafodd eu mentora ynghylch y gwahanol lefelau o lywodraeth wedi cynyddu'n sylweddol erbyn i'r cynllun ddod i ben.



## Siart 02: Deall y gwahaniaeth rhwng sefydliadau gwleidyddol

Gofynnwyd i'r rhai a gafodd eu mentora fesur eu dealltwriaeth o'r gwahaniaethau rhwng Cynulliad Cenedlaethol Cymru a Llywodraeth Cynulliad Cymru, a rhwng Llywodraeth Cynulliad Cymru a llywodraeth leol. Gofynnwyd y cwestiynau hyn ar ddechrau ac ar ddiwedd y cynllun. Mae'r canlyniadau yn Siart 02 isod yn dangos bod dealltwriaeth y rhai a gafodd eu mentora o'r gwahaniaeth rhwng y sefydliadau gwleidyddol wedi gwella'n sylweddol yn ystod y cynllun.



“Erbyn hyn, rwy’n deall sut mae llywodraeth leol a Llywodraeth Cynulliad Cymru yn rhyngweithio â Llywodraeth y DU, yn ddibynnol ar a yw’r pŵer wedi’i ddatganoli ai peidio. Hefyd, rwy’n ymwybodol bod y Senedd yn agored i bawb.”

**Un o’r rhai a gafodd ei fentora**

“Mae dod â Chynulliad Cenedlaethol Cymru, Llywodraeth Cynulliad Cymru a Chymdeithas Llywodraeth Leol Cymru at ei gilydd yn anfon neges gefnogol gref i sefydliadau bod gwella cynrychiolaeth yn flaenoriaeth i’r prif gyrff llywodraethol yng Nghymru.”

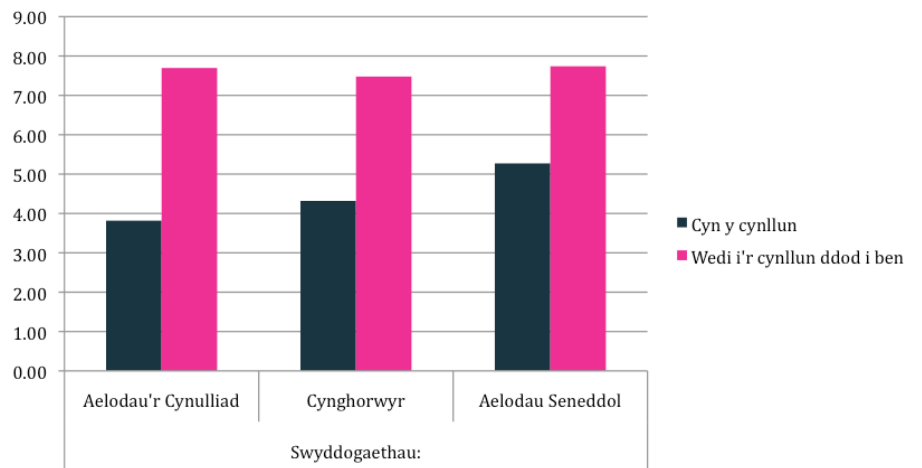
**Aelod o’r Grŵp Llywio**

“Rwyf wedi magu llawer o hyder, ac wedi datblygu’r gallu i drafod a negodi. Nid wyf ofn dweud fy nweud!”

**Un o’r rhai a gafodd ei fentora**

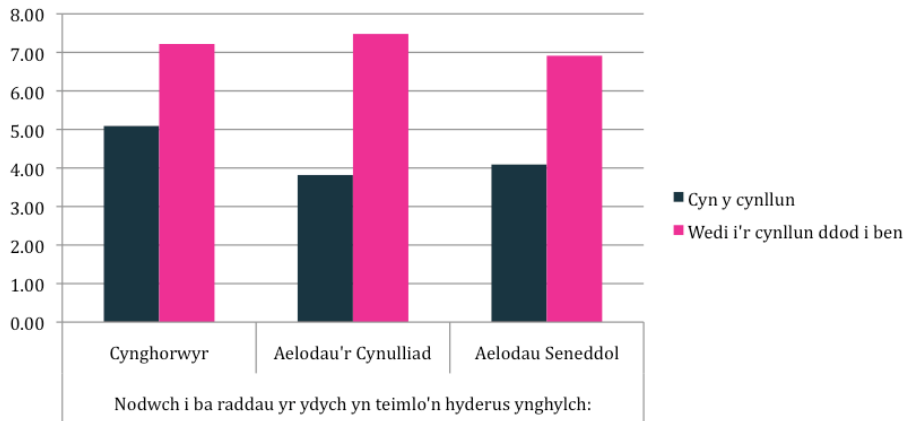
### Siart 03: Deall rôl y cynrychiolwyr etholedig gwahanol

Archwiliwyd rôl gwleidyddion (hy Aelodau'r Cynulliad, cynghorwyr lleol ac Aelodau Seneddol), gyda'r rhai a gafodd eu mentora. Mae Siart 03 isod yn dangos cynnydd yn eu dealltwriaeth unwaith eto. Roedd yr ymatebion ynghylch Aelodau'r Cynulliad yn dangos y ddealltwriaeth leiaf o'u rôl ar ddechrau'r cynllun; fodd bynnag, erbyn diwedd y cynllun, roedd cynnydd sylweddol yn nealltwriaeth y rhai a gafodd eu mentora, a oedd wedi cynyddu mwy na dwywaith. Cadarnhaodd grŵp ffocws y rhai a gafodd eu mentora y canfyddiad hwn, gan fod y mwyafrif ohonynt yn teimlo eu bod yn deall yr hyn y mae gwleidyddion yn ei wneud yn well. Dywedodd un ohonynt: "cyn i mi gael fy nerbyn i fod yn rhan o'r cynllun hwn, roeddwn yn credu mai'r unig beth roedd gwleidyddion yn ei wneud oedd cnocio ar eich drws yn ystod cyfnod etholiad i ofyn i chi bleidleisio drostynt."



### Siart 04: Hyder mewn cynrychiolwyr etholedig

Pan ofynnwyd i'r cyfranogwyr fesur eu hyder mewn gwleidyddion ar ddechrau'r cynllun, gwnaethant roi marc o lai na 5 allan o 10 ar gyfartaledd. Cynhaliwyd yr holiadur ar ddechrau'r cynllun pan roedd llawer o gyhoeddusrwydd yn cael ei roi i'r datgeliadau ynghylch lwfansau Aelodau Seneddol, ac efallai bod hyn wedi effeithio ar y graddfeydd. Unwaith eto, erbyn diwedd y cynllun, roedd eu hyder wedi codi – yn enwedig yn Aelodau'r Cynulliad (Siart 04).



Gofynnwyd rhagor o gwestiynau i'r rhai a gafodd eu mentora am yr hyn a fyddai'n eu hannog i beidio â chysylltu â gwleidyddion. Ar ddechrau'r cynllun, cafwyd ymatebion fel "nid wyf yn gwybod sut i wneud hynny" ac "ni fuasent yn parchu fy marn," ond erbyn diwedd y cynllun, roedd hyn wedi newid, ac roedd y rhai a gafodd eu mentora yn datgan na fyddai unrhyw beth yn eu hannog i beidio â chysylltu â'u gwleidydd. Dywedodd un ohonynt: "Nid wyf yn ofni siarad â'r bobl hyn neu gysylltu â nhw oherwydd eu bod fel arfer yn gyfeillgar, yn ddymunol ac yn barod i wrando ar fy mhryderon."

"Rwyf wedi dod yn fwy craff am yr hyn rwy'n ei glywed am wleidyddiaeth yn y cyfryngau, ac mae gen i agwedd mwy agored ac ehangach at faterion gwleidyddol."

**Un o'r rhai a gafodd ei fentora**

"Ar fy ffordd adref o'r digwyddiad, cefais gyfle i fyfyrrio ar ba mor gul a chwerw oedd fy marn am wleidyddion yn y gorffennol, a chymaint mae fy marn wedi newid yn sgil diwrnodau fel hyn."

**Un o'r rhai a gafodd ei fentora**

"Rwyf wedi dysgu i beidio â barnu gwleidydd yn ôl ei ddelwedd yn y cyfryngau."

**Un o'r rhai a gafodd ei fentora**



Sue Cooke, Mentorai



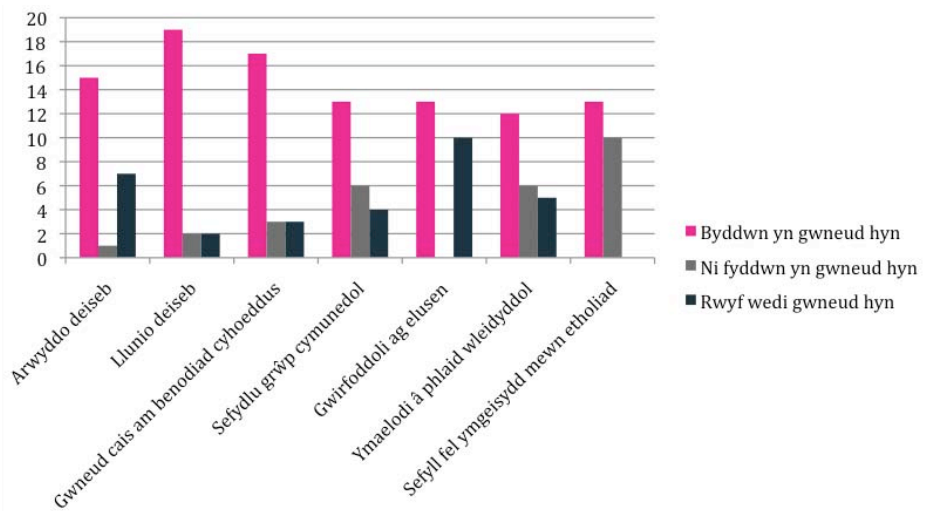
Neelo Farr, Mentorai



### Siart 05: Lefel y ddinasyddiaeth weithredol ar ddiwedd y cynllun

Gofynnwyd i'r rhai a gafodd eu mentora roi gradd ar gyfer pa mor weithredol yr oeddent fel dinasyddion, a chafwyd graddfeydd o 4.4 allan o 10 ar gyfartaledd ar y dechrau o'i gymharu ag 8.1 allan o 10 ar ddiwedd y cynllun (Siart 05). Mae'n bosibl bod y wybodaeth y maent wedi'i chael a'r cynnydd yn eu dealltwriaeth wedi cyfrannu at y cynnydd yn eu hyder. Yn ystod cyfarfod y grŵp ffocws, dywedodd un o'r rhai a gafodd eu mentora bod "deall gwleidyddiaeth a chael gwybodaeth am sut mae ein prosesau democrataidd yn gweithio yn gwneud i chi deimlo'n fwy hyderus".

Ar ôl cwblhau'r cynllun, gofynnwyd i'r cyfranogwyr os oeddent yn teimlo'n hyderus wrth wneud gweithgareddau fel sefydlu grŵp cymunedol. Dywedodd 56.5% o'r rhai a gafodd eu mentora y byddent yn sefydlu grŵp cymunedol, a dywedodd 17.4% arall eu bod eisoes wedi gwneud hynny. Dangosodd y cwestiwn hwn hefyd y byddai dros 50% o'r rheini a ymatebodd yn ystyried ymuno â phlaid wleidyddol, a dywedodd 21.8% arall eu bod wedi ymuno ag un yn ystod y cynllun.



"Rwyf wedi ymuno â phlaid wleidyddol, rwy'n ymgeisydd ar gyfer y Cynulliad yn etholiad mis Mai 2011 ac yn ymgeisydd cyngor dinas yn 2012."

**Un o'r rhai a gafodd ei fentora**

"Ers diwedd y cynllun, rwyf wedi dod yn Gadeirydd Clymblaid Anabledd Sir Gaerfyrddin ar gyfer Gweithredu."

**Un o'r rhai a gafodd ei fentora**

### **Cydgysylltydd y Cynllun**

Roedd rôl Cydgysylltydd y Cynllun yn ganolog i'r cysyniad o gael cynllun drwy Gymru gyfan gydag aelodau'r Grŵp Llywio, y bartneriaeth, y Mentoriaid a'r rhai a gafodd eu mentora'n darparu tystiolaeth ynghylch pwysigrwydd y rôl honno. Dywedodd y rhai a gafodd eu mentora yn y grŵp ffocws fod cael Cydgysylltydd y Cynllun yn hanfodol i lwyddiant y cynllun a'i bod yn ddefnyddiol cael un pwynt cyswllt ar gyfer gwybodaeth a chyngor. Dywedodd un ohonynt: "aeth Cydgysylltydd y Cynllun allan o'i ffordd i wneud hwn yn brofiad cadarnhaol i bawb." Wrth i un o'r partneriaid feddwl am sut yr hoffai fod wedi rhoi mwy o amser i'r cynllun, dywedodd pa mor dda roedd Cydgysylltydd y Cynllun wedi rhoi gwybod iddo am ddigwyddiadau wrth iddynt ddigwydd. Dywedodd un o'r Mentoriaid hefyd: "roedd Cydgysylltydd y Cynllun wedi trefnu'r cynllun yn dda."

### **Recriwtio/Dewis/Asesu**

#### **Dosbarthiad**

Lluniwyd y cynllun i annog unigolion ar draws nifer o feysydd cydraddoldeb i gynyddu eu cyfranogiad mewn cymdeithas ddemocrataidd a sifil. Cafodd y mwyafrif o'r rhai a gafodd eu mentora wybod am y cynllun drwy'r rhwydweithiau sy'n eu cynrychioli, fel Stonewall Cymru a Merched yn Gwneud Gwahaniaeth. Teimlai grŵp ffocws y rhai a gafodd eu mentora fod hyn yn dangos pwysigrwydd bod â chysylltiad â rhwydweithiau cymdeithasol, cydraddoldeb a gwleidyddol er mwyn gallu bod yn rhan o gynlluniau o'r math hwn. Roedd un unigolyn wedi cwrdd ar hap ag Aelod Cynulliad a oedd â diddordeb mewn bod yn Fentor, a oedd wedi'i annog i wneud cais i gael ei fentora.

Yn y dyfodol, teimlai'r grŵp y dylid rhoi mwy o ystyriaeth i ganfod ffyrdd o gynnwys yr unigolion sydd ar gyrion eithaf cymdeithas hy y rheini nad ydynt yn rhan o rwydweithiau traddodiadol. Teimlai'r grŵp y byddai wedi bod o fudd pe gallai'r trydydd sector fod wedi chwarae mwy o ran mewn perthynas â hyrwyddo'r rhaglen. Nododd grŵp ffocws y partneriaid hefyd fod angen estyn rhestr gysylltiadau'r cynllun a defnyddio dulliau ychwanegol o hysbysebu ar gyfer cynlluniau yn y dyfodol. Awgrymodd y grŵp hwn hefyd y dylid estyn y cyfnod recriwtio o chwe wythnos i 12 wythnos i gynyddu hygyrchedd y cynllun.

### Ffurflenni cais

Yn gyffredinol, roedd pobl yn fodlon â'r broses ddewis ar gyfer y cynllun. Teimlai'r grŵp ffocws ar gyfer y rhai a gafodd eu mentora fod y ffurflen gais a'r wybodaeth ategol yn glir ac yn hawdd i'w deall. Roeddent yn egluro diben y cynllun a'r hyn a ddisgwyliwyd gan y rhai a gafodd eu mentora. Dywedodd un cyfranogwr: "cawsom yr hyn roeddem yn ei ddisgwyl a mwy." Fodd bynnag, yn dilyn lansiad y cyfnod recriwtio, cysylltodd nifer o ymgeiswyr â Chydgysylltydd y cynllun i fynegi eu pryder ynghylch gorfod llenwi ffurflen ysgrifenedig – mewn pedwar achos, trawsgrifiodd Cydgysylltydd y Cynllun y ceisiadau dros y ffôn neu wyneb-yn-wyneb. Awgrymodd grŵp ffocws y partneriaid y gellid ystyried cael proses ymgeisio llai ffurfiol.

### Canolfannau asesu

Trefnwyd y sesiynau asesu fesul rhanbarth ledled Cymru mewn lleoliadau hygyrch. Roedd teimlad y dylai hyn fod yn elfen hanfodol, a gwerthfawrogwyd hynny'n fawr. Roedd y cyfranogion yn credu bod y sesiynau wedi cael eu strwythuro mewn ffordd anffurfiol a oedd yn eu galluogi i ymlacio a dod i adnabod ei gilydd. Dywedodd un ohonynt: "Sylweddolais fod pobl yn teimlo'r un fath â mi (nerfus), ac roedd hyn yn galonogol iawn." Gwnaeth y gwaith grŵp chwalu'r rhwystrau rhwng unigolion a rhoi'r un ymdeimlad o bwrpas iddynt. Dywedodd un ohonynt: "O ran y broses gyfweld? Wel, nid oeddwn wedi sylweddoli mai cyfweliad oedd!" Dywedodd rhai o'r cyfranogwyr ei fod wedi denu grŵp amrywiol o unigolion a oedd yn gwneud iddynt deimlo eu bod yn mynd i ddysgu rhywbeth newydd.

Fodd bynnag, teimlai nifer o unigolion y gellid bod wedi cael mwy o ddyddiadau ar gyfer yr asesiad ac y gellid bod wedi cael mwy o hyblygrwydd o ran y lleoliadau daearyddol ar ei gyfer.

---

"Mae'n bwysig bod pobl anabl mewn sawl lleoliad ledled Cymru wedi gallu cymryd rhan yn y cynllun, a'u bod wedi ystyried ymwneud yn fwy â gwleidyddiaeth yng Nghymru ers gwneud hynny."

#### Aelod o'r Grŵp Llywio

"Cefais fy nigelonni rhag dilyn gyrfa wleidyddol yn y gorffennol oherwydd yr oeddwn yn credu y byddai fy rhywioldeb yn cyfri yn fy erbyn. Fodd bynnag, mae eistedd yn yr ystafell fawr hon, sydd wedi'i llenwi â phobl o bob math o gefndiroedd, wedi gwneud i mi sylweddoli y gallaf gyflawni unrhyw beth y dymunaf."

#### Un o'r rhai a gafodd ei fentora

"Credaf ei fod wedi cael effaith gadarnhaol ar bobl lesbiaidd, hoyw a deurywiol yng Nghymru. Roedd yn ddechrau da i'r broses a fydd, gobeithio, yn parhau i hyrwyddo cynrychiolaeth wleidyddol a dinesig gwell i bawb yng Nghymru."

#### Aelod o'r Grŵp Llywio.

---



Dawnsywyr o gwmi Dawns India Cymru yn ystod diweddsglo cynllun Camu Ymlaen Cymru



Constantino Dumangane, Mentorai



## Y broses baru

O'r 36 o unigolion a gafodd eu mentora, tynnodd un yn ôl o'r cynllun cyn y digwyddiad lansio ac nid oedd yn bosibl canfod Mentor addas ar gyfer unigolyn arall, ac felly 34 o unigolion a gymerodd ran yn y cynllun. Parwyd 20 ohonynt â chynghorwyr lleol ac 14 ohonynt ag Aelodau'r Cynulliad.

Nododd grŵp ffocws y partneriaid y dylid rhoi mwy o bwyslais ar bersonoliaeth, ffordd o fwy ac ymrwymadau gofalu unigolion wrth baru'r Mentoriaid â'r rhai a gafodd eu mentora, ond cytunwyd ei bod yn bwysig bod dealltwriaeth o farn wleidyddol unigolyn yn ogystal â'i ymlyniad gwleidyddol.

Roedd y rhan fwyaf o'r rhai a gafodd eu mentora'n disgwyl cael eu paru ag Aelod Cynulliad, a dywedodd nifer ohonynt eu bod yn siomedig pan gawsant Fentor a oedd yn gynghorydd lleol. Fodd bynnag, ni wnaeth yr ymdeimlad o siom barhau. Dywedodd un o'r unigolion a gafodd eu mentora: "Ar ddechrau'r broses, nid oeddwn wedi meddwl am gysgodi cynghorydd awdurdod lleol ac roeddwn wedi fy siomi braidd, yn enwedig pan na allodd fy Mentor fynychu'r digwyddiad lansio. Fodd bynnag, ni pharhaodd yr ymdeimlad hwn... Credaf ein bod yn rhannu'r un dyhead i wneud gwahaniaeth yn ein dinas ac ar gyfer y bobl sy'n byw ynddi."

Llwyddwyd i ddiwallu elfen ddaearyddol y broses baru yn y rhan fwyaf o achosion. Dim ond chwech o'r cyfranogwyr a barwyd â Mentor nad oedd yn eu cynrychioli. Dywedodd un ohonynt: "I ddechrau, roedd gennyf amheuan ynghylch cael fy mentora y tu allan i fy ardal. Ar ôl ystyried y sefyllfa, gwelais ei fod wedi fy ngalluogi i gael barn fwy gwrthrychol o brosesau llywodraeth leol."

Awgrymodd grŵp ffocws y partneriaid hefyd y dylid ystyried dewisiadau dysgu pob cyfranogwr ar gyfer unrhyw gynllun yn y dyfodol gan y gallent amlygu pa barau fyddai'n gweithio yn ôl tebygrwydd eu dull o ddysgu, lle y bo hynny'n bosibl, ac amlygu'r anawsterau posibl o gael y parau anghywir. Cydnabyddodd y grŵp bod dulliau dysgu unigolion yn debygol o effeithio ar berthynas fentora a, lle y bo hynny'n bosibl, dylai'r Mentor a'r unigolyn sy'n cael ei fentora rannu dulliau dysgu cyffredin neu sy'n cydweddu. Byddai sicrhau bod unigolion yn ymwybodol o'u dulliau dysgu o fudd hefyd.

---

"Mae'r cynllun wedi helpu fy Mentorai i brofi byd nad oedd hi erioed wedi ystyried i fod yn agored iddi. Mae hi wedi cyfarfod pobl o bob math o wahanol gefndiroedd, ac roeddwn yn gallu gweld ei bod wedi magu cymaint o hyder yn sgil bod yn rhan o'r cynllun."

### Mentor

"Roeddwn yn falch o allu teimlo'n ddigon hyderus i siarad â grŵp o bobl nad oeddwn wedi treulio llawer o amser gyda hwy cyn hynny, ac i dreulio diwrnod y tu allan i fy 'nghylch cysur' gan fy mod mewn amgylchiadau anghyfarwydd."

### Un o'r rhai a gafodd ei fentora

---



### **Y rhai a gafodd eu mentora/Mentoriaid**

Ymunodd rhai o'r unigolion a gafodd eu mentora y rhaglen heb ddim neu fawr o wybodaeth am wleidyddiaeth Cymru ac roeddent yn cymryd rhan er mwyn codi eu hyder a'u dealltwriaeth bersonol. Roedd nifer sylweddol ohonynt eisoes yn wybodus ac yn uchelgeisiol, ond roeddent yn cael eu rhwystro rhag datblygu oherwydd nifer o rwystrau cymdeithasol ac economaidd.

Er bod nifer o'r Mentoriaid wedi mwynhau eu profiadau'n gyffredinol, nododd nifer ohonynt eu bod am weld y rhai a gafodd eu mentora yn rhoi mwy o ymrwymiad i'r cynllun. Dywedodd pum Mentor fod yr unigolion roeddent yn eu mentora wedi methu â mynychu nifer o gyfarfodydd; pan ofynnwyd i un Mentor beth y gellid fod wedi'i wneud yn wahanol i'w cefnogi, awgrymodd bod angen "sesiwn gynefino drylwyr ar gyfer y cynghorwyr a oedd yn cymryd rhan yn ogystal â'r unigolion roeddent yn eu mentora. Roedd oedi o ran cytuno â'r rhai a oedd yn cael eu mentora beth y disgwyliwyd iddynt ei wneud yn ystod y rhaglen nes i nifer o wythnosau o'r rhaglen fynd heibio."

Dywedodd nifer o'r Mentoriaid nad oedd y rhai a gafodd eu mentora mor ymrwymedig ag y gallant fod ac awgrymasant fod angen i'r cynllun fod yn fwy strwythiedig ac y dylai'r unigolion a gafodd eu mentora fod yn fwy ymrwymedig i wneud y gwaith dan sylw. I'r gwrthwyneb, dywedodd un unigolyn a gafodd ei fentora: "Dim ond dau gyfarfod a gefais â'm Mentor. Hoffwn gymryd rhan eto gyda Mentor a oedd a mwy o amser." Nododd un arall yr angen am "fwy o strwythur oherwydd roedd cynllun eithaf agored i'r prosiect. Roedd gofyn i'r rhai a gafodd eu mentora wneud cryn dipyn, ac nid oedd digon o wybodaeth ar gael am beth y dylid ei wneud; gall hyn fod yn eithaf dychrynlyd os nad oes gan rywun ddigon o brofiad."

Awgrymodd un cynghorydd lleol a oedd yn Fentor: "Credaf y byddai wedi bod yn beth da gwahodd y Mentoriaid i gael sesiwn â'r rhai a oedd yn cael eu mentora i drafod yr hyn a ddisgwyliwyd o'r berthynas; contract, os hoffech chi. Mae'n anodd rhoi pwysau ar rywun sy'n cael ei fentora os nad ydych yn gwybod beth yw'r ffiniau. Credaf y byddai sesiwn ar y disgwyliadau sylfaenol o fudd gwirioneddol."

Roedd y mwyafrif o aelodau grŵp ffocws y rhai a gafodd eu mentora yn cydnabod bod eu Mentoriaid yn deall y rôl o fentora yn unol â'r diffiniad a nodwyd; fodd bynnag, teimlai un unigolyn fod y diffiniad o 'Fentor' a ddefnyddiwyd ar gyfer y cynllun hwn yn anghywir oherwydd ei fod yn teimlo ei fod yn fwy o rôl cysgodi. Roedd ymdeimlad cyffredinol y byddai fod wedi bod yn ddefnyddiol pe bai'r Mentoriaid wedi gosod cymwyseddau i'w galluogi i ymgymryd â'r rôl i'r safon uchaf posibl. Nodwyd na ddylid tybio bod Aelodau'r Cynulliad neu gynghorwyr yn gwybod sut i fentora. Dywedodd un cyfranogwr: "Dylai'r Mentoriaid gael darlun clir o'r rôl a'r cyfrifoldebau sy'n rhan o fentora rhywun yn effeithiol." Teimlai rhai unigolion fod rhai o'r Mentoriaid wedi defnyddio ymagwedd o dicio'r blwch ac nad oeddent wedi buddsoddi'n llwyr yn y profiad o fentora. Cyfeiriodd un ohonynt at bwysigrwydd y ffaith y dylai Mentoriaid fod yn rhan o'r cynllun am eu bod eisiau gwneud hynny, yn hytrach nag oherwydd hwylustod gwleidyddol. Fodd bynnag, i'r rhan fwyaf o'r rhai a gafodd eu mentora (ar wahân i un ohonynt yn y grŵp ffocws), roedd y berthynas fentora wedi gweithio'n dda. Roedd dau o aelodau'r grŵp yn teimlo bod eu perthynas fentora yn ardderchog.

Nododd yr atborth gan y Mentoriaid fod nifer ohonynt angen strwythur ychwanegol a mwy o hyfforddiant er mwyn iddynt allu cyflawni eu rôl. Gofynnodd un cynghorydd a oedd yn Fentor am fwy o hyfforddiant i sicrhau ei fod yn deall ei rôl fel y gallai gefnogi'r unigolyn roedd yn ei fentora, tra roedd un arall yn teimlo nad oedd strwythur i'w gyfarfodydd â'r unigolyn roedd yn ei fentora ac felly eu bod yn rhy ad hoc. Hoffai fod wedi gosod dyddiadau ac amseroedd ar gyfer y cyfarfodydd.

### **Profiadau**

Awgrymodd yr atborth gan y Mentoriaid a grŵp ffocws y rhai a gafodd eu mentora fod y perthnasau mentora wedi gweithio'n dda gan mwyaf. Dywedodd un cynghorydd: "Roedd fy mhrofiad o fentora'n un cadarnhaol. Credaf fy mod i a'r unigolyn roeddwn yn ei fentora wedi dysgu oddi wrth ein gilydd; mae ganddo well dealltwriaeth o fywyd cynghorydd ac rwyf yn deall ei fywyd ef yn well."

Nododd grŵp ffocws y rhai a gafodd eu mentora mai'r perthnasau mwyaf llwyddiannus oedd y rhai lle'r oedd y ddau berson yn dysgu – cefnogwyd y farn hon gan un o'r Mentoriaid, a ddywedodd: "Rwyf yn teimlo bod y cynllun yn gweithio'n dda – mae angen ymrwymiad, egni ac amser gan y Mentoriaid a'r rhai y maent yn eu mentora er mwyn iddo lwyddo. Fodd bynnag, nid yn unig ein bod yn elwa drwy wella profiad ac addysg y rhai a gaiff eu mentora, ond mae'r Mentoriaid yn cael profiad cyfoethog hefyd – bydded i hynny barhau am hir." Roedd Mentor arall yn cefnogi'r farn hon drwy ddweud: "Mae'r cynllun mentora yn broses addysgol sy'n gweithio'r ddwy ffordd – rwyf wedi dysgu llawer gan y rhai rwyf wedi'u mentora a chredaf eu bod nhw hefyd wedi dysgu o'r profiad. Mae'n ffordd werthfawr ac ymarferol o helpu pobl i wneud rhywbeth gyda'u gwleidyddiaeth – gobeithio bod gan y rhai a gafodd eu mentora y tro hwn syniad llawer gwell o sut y gallant sicrhau newid." Cyfeiriodd nifer o'r cyfranogwyr at y ddealltwriaeth well sydd ganddynt o'r heriau y mae Aelodau'r Cynulliad a chynghorwyr yn eu hwynebu. Dywedodd un o'r rhai a gafodd eu mentora: "Siaradodd fy Mentor am ei brofiadau, ei gefndir teuluol, ac roeddwn yn deall y person y tu ôl i'r enw."

Roedd yn ddiddorol nodi bod pobl wedi cael profiadau gwahanol. Er bod y mwyafrif o'r cyfranogwyr yn teimlo eu bod wedi cael profiad cadarnhaol, roedd enghreifftiau o brofiadau ar y naill ben i'r continwrm bodlonrwydd a'r llall. Teimlai un unigolyn a gafodd ei fentora fod ei Fentor wedi'i ei anwybyddu'n llwyr.

Roedd rhai o'r unigolion a gafodd eu mentora â pherthynas agos â'u Mentoriaid. Roedd y profiad yn un gwell pan roedd y Mentor yn rhagweithiol ynghylch canfod yr hyn roedd yr unigolyn roedd yn ei fentora am ei gael o'r rhaglen. Elfen allweddol o'r profiad oedd egni ac ymrwymiad y Mentor lle'r oedd wedi cytuno ar strwythur ar gyfer canlyniadau a phrofiadau gyda'r unigolyn roedd yn ei fentora. Dyma sylwadau un unigolyn am ei Fentor: "mae hi wedi bod yn anhygoel, ac yn oddefgar iawn o ran fy anwybodaeth a'r cwestiynau niferus a oedd gennyf. Mae wedi gwneud amser i mi yn ei hamserlen brysur ac mae wedi sicrhau fy mod wedi cael gweld gymaint o waith y Cynulliad ag sy'n bosibl, gan gynnwys mynychu cyfarfodydd pwyllgor ac ymweld â'i hetholaeth." Dywedodd unigolyn arall fod ei

Fentor “yn groesawgar ac yn oddefgar, ond, yn fwy na dim, roedd ganddi ddiddordeb ynof.”

### **Dysgu a datblygu**

Yn ystod cyfarfod grŵp ffocws y rhai a gafodd eu mentora, cytunodd y cyfranogwyr fod yr hyfforddiant wedi bod o fudd gwirioneddol i'r cynllun, gyda 45% o'r rhai a lenwodd yr holiadur ar ddiwedd y cynllun yn datgan mai'r hyfforddiant oedd y rhan y gwnaethant ei fwynhau fwyaf. Cynigwyd 12 sesiwn mewn ymateb i atborth parhaus gan y rhai a gafodd eu mentora. Ar ddiwedd y cynllun, dywedodd un ohonynt: “Roedd yr hyfforddiant yn ardderchog, yn enwedig yr hyfforddiant ar y cyfryngau. Roedd yn brofiad dysgu eang ac amrywiol.”

Mae atborth bellach gan y rhai a gafodd eu mentora'n awgrymu y byddent yn gwerthfawrogi cael mwy o amrywiaeth o ran yr amseroedd a'r lleoliadau, yn ogystal â bod un sesiwn yn cael ei gynnig ar ddau achlysur. Nododd grŵp ffocws y partneriaid y dylid cynnig mwy o sesiynau y tu allan i Gaerdydd, ond dylai'r trefnwyr fod yn ymwybodol bod angen ystyried faint o bobl fydd yn gallu mynychu sesiynau mewn gwahanol leoliadau. Mae'n werth nodi, fodd bynnag, y bu'n rhaid canslo nifer o'r sesiynau hyfforddi craidd oherwydd nad oedd llawer o ddiddordeb ynddynt. Roedd y grŵp ffocws o'r farn hefyd y gellid trefnu nifer o sesiynau hyfforddi craidd o'r dechrau ar gyfer cynlluniau yn y dyfodol, gyda sesiynau ar bynciau adweithiol yn cael eu trefnu wrth i'r cynllun fynd rhagddo.

Roedd y cyfranogwyr yn gwerthfawrogi'n benodol y cyfle i gwrdd ag unigolion eraill a oedd yn cael eu mentora i rannu eu profiadau. Roedd y digwyddiadau hyfforddi'n rhoi'r cyfle i hyn ddigwydd. I rai, cynyddodd y cynllun eu rhwydweithiau. Dywedodd un cyfranogwr: “Roeddwn yn gallu defnyddio'r ffaith fy mod yn dilyn y cynllun hwn i siarad â phobl; ni fuaswn wedi gwneud hynny o'r blaen.” Roedd y cynllun yn darparu ar gyfer unigolion ar wahanol gamau o'u taith ac roedd yn cydnabod bod pawb yn dechrau o bwynt cychwyn gwahanol. Roedd gan rai cyfranogwyr fwy o brofiad nag eraill yn y byd gwleidyddol. Fodd bynnag, nododd un cyfranogwr: “peidiwch â thybio bod llawer o brofiad yn golygu na fydd y cynllun hwn yn ddefnyddiol i chi.” Teimlai nifer o'r cyfranogwyr y byddai'r cynllun wedi bod yn un gwell pe bai'r rhai oedd yn cael eu mentora wedi gallu cyfarfod yn amlach. Awgrymwyd ei fod yn “gyfle a fethwyd ar gyfer croes ffrwythloni.” Teimlai'r cyfranogwyr fod cylchlythyr Cydgysylltydd y Cynllun yn ddefnyddiol o ran sicrhau bod y cyfranogwyr yn cael y wybodaeth ddiweddaraf. Roedd hefyd yn cysylltu'r rhai a gafodd eu mentora â diben ehangach y cynllun. Teimlai nifer o'r cyfranogwyr fod y wefan yn ffynhonnell wybodaeth ddefnyddiol.

## Casgliadau

Mae'r cynllun wedi rhoi arwydd cadarnhaol bod cronfa o dalent a photensial ar gael ar draws cymunedau gwahanol ledled Cymru. Yn ei dro, mae hyn yn codi hyder ac yn meithrin diwylliant sy'n gwerthfawrogi golwg a safbwyntiau gwahanol ar y byd. Ni ddylid tanbriso pwysigrwydd hynny; drwy sicrhau bod mwy o bobl yn cael eu cynnwys a bod mwy o amrywiaeth ar draws cymdeithas sifil, mae'n fwy tebygol y bydd polisiâu a gwasanaethau cyhoeddus yn ateb anghenion pob cymuned ac yn manteisio ar dalentau'r boblogaeth ehangach.

Y cwestiwn cyffredinol y mae angen ei ateb wrth gloi'r adroddiad hwn yw: a yw cynllun Camu Ymlaen Cymru wedi cyflawni ei amcanion i wella gwybodaeth a chodi hyder y rhai a gafodd eu mentora ac i roi cyfle i'r cyfranogwyr feithrin y sgiliau a'r wybodaeth sydd eu hangen arnynt er mwyn iddynt fod yn llysgenhadon cymunedol, yn cynghori ac yn grymuso eraill i ymgysylltu'n fwy gweithredol mewn cymdeithas sifil? Mae hwn yn gwestiwn anodd ei ateb oherwydd gellir mesur llwyddiant mewn nifer o ffyrdd gwahanol. Mae'r adroddiad hwn wedi ceisio gwerthuso cynllun Camu Ymlaen Cymru gyda'r bwriad o wneud argymhellion. Ar hyn o bryd, yr unig ffordd y gellir mesur ei llwyddiant yw drwy sut mae'r cyfranogwyr wedi ymateb iddo, ac a yw eu gwybodaeth, eu sgiliau a'u dealltwriaeth wedi gwella o ganlyniad i gymryd rhan ynddo ac a fu unrhyw newid o ran ymddygiad. Er mwyn ystyried effaith y cynllun yn y tymor hwy, byddai angen cynnal ymchwil pellach archwilio'r cynnydd mewn cyfranogiad dinesig ac i ystyried buddiannau'r buddsoddiad.

A wnaeth y cyfranogwyr, sef y Mentoriaid a'r rhai a gafodd eu mentora, ddysgu o'u profiadau? A oes, neu a fydd, mwy o gyfranogiad dinesig o ganlyniad i'r cynllun? Mae canfyddiadau'r gwerthusiad yn awgrymu bod y cyfranogwyr wedi dysgu ar y cyfan ac y bydd mwy o gyfranogiad dinesig. Nid oes unrhyw amheuaeth o'r ymatebion a gafwyd y bu cryn gynnydd yn y wybodaeth am y system wleidyddol/democrataidd yng Nghymru, ac mae llawer mwy o hyder yn y Cynulliad a llywodraeth leol ymysg y rhai a gymerodd ran yn y cynllun. A yw'r cyfranogion mewn sefyllfa well nag y byddent wedi bod ynddi heb y cynllun? Ar gyfer y mwyafrif, heb amheuaeth, yr ateb yw 'ydynt'.

---

“Mae'r cyfuniad o hyfforddiant a mentora wedi codi fy ymwybyddiaeth o'r cyfleoedd y gall fy ngrŵp cymunedol fanteisio arnynt i ddylanwadu ar bolisi er lles fy nghymuned.”

**Un o'r rhai a gafodd ei fentora**

“Dechreuais ar y cynllun gyda'r nesaf peth i ddim o wybodaeth am y broses wleidyddol. Rwyf wedi gadael gyda llawer iawn o wybodaeth, sy'n fy ngalluogi i wneud dewisiadau a phenderfyniadau sy'n gysylltiedig â gwleidyddiaeth mewn modd na fyddwn wedi'i ystyried yn y gorffennol.”

**Un o'r rhai a gafodd ei fentora**

---





Diana Ellis, Mentorai



Y Cyngorydd Meryl Gravell, Llywydd Cymdeithas Llywodraeth Leol Cymru a Mentor



## Argymhellion

### Cyffredinol

01\_Cyn ystyried ariannu cynllun arall yn y dyfodol, dylid cynnal gwerthusiad arall tua 12 mis ar ôl i gynllun Camu Ymlaen Cymru ddod i ben i archwilio'r effaith yn y tymor hwy ac i ystyried buddiannau'r buddsoddiad.

02\_Dylai amseriad unrhyw gynllun yn y dyfodol ystyried faint o arian sydd ar gael a chylchoedd etholiadau llywodraeth leol, etholiadau'r Cynulliad ac etholiadau'r DU. Byddai angen amser i Aelodau newydd gynefino â'u rôl newydd cyn mabwysiadu'r rôl fel Mentor.

03\_Dylai'r rhai sy'n gyfrifol am unrhyw gynllun yn y dyfodol ddod i gytundeb ar y gwahaniaeth rhwng mentora a chysgodi, a dylid sicrhau eglurder fel bod pawb sy'n cymryd rhan yn y cynllun yn ymwybodol o'r hyn sy'n ofynnol, hy mentora, cysgodi, neu gymysgedd o'r ddau.

### Hyrwyddo'r cynllun

04\_Mae angen dosbarthu'r deunydd marchnata ar gyfer y cynllun yn ehangach i gysylltu ag unigolion y mae'n anos eu cyrraedd neu'r rheini nad oes ganddynt fawr o gysylltiad â rhwydweithiau a sefydliadau i'w hannog i ymgeisio – er enghraifft, dylid ei anfon at feddygfeydd, swyddfeydd tai, colegau, Big Issue, canolfannau gwaith, ac ati.

### Recriwtio

05\_Dylid estyn y cyfnod recriwtio i 12 wythnos – bydd hyn yn gwneud y cynllun yn fwy hygyrch.

06\_Dylid symleiddio'r broses ymgeisio bresennol a bod yn barod i wneud newidiadau rhesymol fel sy'n ofynnol.

07\_Dylid cyfathrebu diben y canolfannau asesu'n glir â'r ymgeiswyr.

08\_Gellid cynnal mwy o sesiynau asesu ledled Cymru, gan ddibynnu ar gynnydd yn nifer yr ymgeiswyr.

09\_Dylid darparu'r canllawiau ar gyfer y Mentoriaid a'r rhai a gaiff eu mentora cyn gynted â phosibl i sicrhau bod pawb yn deall faint o amser y mae'n rhaid ei ymrwymo i'r cynllun.

10\_Mae angen gwneud mwy o waith gyda'r Mentoriaid, fel datblygu proffil neu ddisgrifiad o rôl y Mentor.

11\_Dylid cynnig hyfforddiant cychwynnol ar gyfer y Mentoriaid a'r rhai a gaiff eu mentora, yn ogystal â chanllawiau. Byddai hyn yn sicrhau bod pob unigolyn yn gwbl ymwybodol o'i rôl a'r ymrwymiad sydd ei angen i fod yn rhan o'r cynllun.

**Paru**

12\_ Rhaid ystyried pa mor debyg yw gwaith y cyfranogwyr a/neu eu hymrwymiaidau gofalu yn y broses baru.

13\_ Dylid datblygu polisi ar gyfer ymdrin ag achosion sy'n peri trafferth, gan gynnwys dod â pherthynas i ben os oes angen – cymal gwahanu heb roi bai. Dylid nodi hyn yng 'nghontract' cychwynnol y Mentoriaid a'r rhai a gaiff eu mentora.

14\_ Byddai'r holl gyfranogwyr yn cael budd o wneud ymarfer dulliau dysgu.

**Dysgu a datblygu**

15\_ Dylid datblygu strategaeth ddysgu a datblygu a chynllun hyfforddi cynhwysfawr cefnogol ar gyfer y Mentoriaid a'r rhai a gaiff eu mentora cyn lansio'r cynllun.

**Rheoli'r prosiect**

16\_ Dylid trefnu cyfarfodydd rheolaidd rhwng y bartneriaeth a'r Grŵp Llywio er mwyn iddynt gael y wybodaeth ddiweddaraf am gynnydd y cynllun.

17\_ Rhaid i Gydgysylltydd y Cynllun rannu ei amser rhwng gweithgareddau yn y swyddfa a gweithgareddau maes i fonitro datblygiad y berthynas rhwng y Mentoriaid a'r rhai maent yn eu mentora.

**Gwerthuso**

18\_ Dylid gwerthuso prosesau'r cynllun yn annibynnol i gael gwared ar unrhyw ragfarn posibl a sicrhau bod y gwerthusiad yn gadarn ac yn gredadwy.

## Atodiad 01

Cylch gorchwyl ac aelodau'r Grŵp Llywio

### 01\_Diben/amcan y Grŵp Llywio

Sefydlwyd y Grŵp Llywio er mwyn:

- cynorthwyo i ddatblygu a hyrwyddo'r cynllun;
- cynghori ar yr arfer gorau fel sy'n ofynnol;
- cynorthwyo â'r broses o werthuso'r cynllun peilot; a
- chael adroddiadau parhaus gan Gydgysylltydd y Cynllun.

### 02\_Amseriad

Bydd y grŵp yn gweithredu rhwng haf 2009 a mis Ebrill 2010, pan ddaw'r cynllun i ben.

Tra bydd llawer o'r gwaith yn cael ei wneud yn electronig, gall Cydgysylltydd y Cynllun sydd wedi'i leoli yn y Cynulliad Cenedlaethol alw cyfarfodydd o'r Grŵp Llywio o bryd i'w gilydd.

### 03\_Aelodaeth

Bydd y grŵp yn cynnwys un cynrychiolydd o bob un o'r sefydliadau a ganlyn:

- Ymgyrch y Bleidlais Ddu;
- Cymdeithas Lleiafrifoedd Ethnig Cymru Gyfan (AWEMA);
- Y Ddraig Ffynici;
- Stonewall Cymru;
- Clymblaid Genedlaethol Menywod Cymru / Merched yn Gwneud Gwahaniaeth;
- Anabledd Cymru;
- Transgender Cymru;
- Cyngor Rhyngffydd Cymru;
- Chomisiwn Cynulliad Cenedlaethol Cymru;
- Llywodraeth Cynulliad Cymru;
- Cymdeithas Llywodraeth Leol Cymru;
- Comisiwn Cydraddoldeb a Hawliau Dynol Cymru.

### 04\_Gofynion

Gwahoddir aelodau'r Grŵp Llywio i:

- roi cyngor ar y canllawiau ar gyfer Mentoriaid a'r rhai a gaiff eu mentora;
- rhoi cyngor ar gynllun y broses ddewis a chyfrannu ati; a
- dosbarthu'r llenyddiaeth hysbysebu ar gyfer ymgeiswyr posibl ar gyfer y cynllun i'w sefydliadau/unigolion cyswllt.

### 05\_Rhoi cymorth parhaus i'r cyfranogwyr

Gwahoddir pob sefydliad ar y Grŵp Llywio i:

- roi cyngor a chymorth i'r cyfranogwyr; a
- pharhau i weithio gyda Chydgysylltydd y Cynllun a thîm Cydraddoldeb a Mynediad y Cynulliad Cenedlaethol Cymru i sicrhau bod yr arfer gorau'n cael ei roi ar waith.

### 06\_Taliadau

Bydd y costau teithio ar gyfer mynychu cyfarfodydd y Grŵp Llywio'n cael eu had-dalu pan gyflwynir derbynebaw dilys.

## Atodiad 02

### Prifodoleddau cydraddoldeb yr ymgeiswyr

	Ceisiadau	Rhestr fer	Ymgeiswyr llwyddiannus
<b>Cyfanswm</b>	<b>79</b>	<b>58</b>	<b>36*</b>
Menywod	54	40	27
Dynion	24	15	9
Trawsrywiol	1	1	0
Pobl anabl	40	24	12
Pobl dduon a lleiafrifoedd ethnig	21	16	14
Pobl lesbiaidd, hoyw a deurywiol	7	5	3
Pobl o dan 25 oed	8	6	5
Pobl dros 55 oed	19	12	6

\*Dechreuodd 34 o unigolion ar y cynllun

### Ymlyniad gwleidyddol y Mentoriaid

Aelodau'r Cynulliad

Plaid	Nifer y Mentoriaid
Democratiaid Rhyddfrydol Cymru	1
Llafur Cymru	5
Ceidwadwyr Cymreig	3
Plaid Cymru	5

Cynghorwyr

Plaid	Nifer y Mentoriaid
Democratiaid Rhyddfrydol Cymru	6
Llafur Cymru	6
Ceidwadwyr Cymreig	1
Plaid Cymru	3
Annibynnol	3
Annibynnol Lleiafrifol	1

## Atodiad 03

### Y cynllun dysgu a datblygu cychwynnol

Digwyddiad	Darparwr
Cyflwyniad i wleidyddiaeth Cymru	Lleisiau dros Newid Cymru (Cyngor Gweithredu Gwirfoddol Cymru)
Cyflwyniad i lywodraeth leol ac iechyd	Lleisiau dros Newid Cymru (Cyngor Gweithredu Gwirfoddol Cymru)
Cynrychiolaeth gadarnhaol	Cydgysylltydd y Cynllun a phartner y prosiect
Canfod eich llais – gweithdy ar ddinasyddiaeth weithredol	Cydgysylltydd y Cynllun a phartner y prosiect
Taflu goleuni ar y coridorau pŵer	Ymgyrch y Bleidlais Ddu
Ymwybyddiaeth o'r cyfryngau	Quadrant Media Training Cyf

“Ers ymuno â'r cynllun, mae nifer cynyddol o bobl wedi dod ataf yn disgwyl i mi allu dod o hyd i wybodaeth iddynt a chwarae rôl fel canolwr rhwng cyrff cyhoeddus.”

**Un o'r rhai a gafodd ei fentora**

“Nid wyf yn siwr bod fy Mentor yn gwybod llawer am y cynllun a'i amcanion cyn cychwyn—efallai y gallai fod wedi cael ychydig mwy o wybodaeth gefndirol o'r cychwyn cyntaf.”

**Un o'r rhai a gafodd ei fentora**

“Roedd sgwrsio'n anffurfiol gyda fy Mentorai'n ddefnyddiol i'm galluogi i ddeall y rhwystrau sy'n wynebu grwpiau heb gynrychiolaeth ddigonol—mae clywed rhywbeth yn uniongyrchol wastad yn bwerus.”

**Mentor**



## Atodiad 04 – Diolchiadau

Bu'n bosibl cynnal y cynllun o ganlyniad i'r cydweithio rhwng Cynulliad Cenedlaethol Cymru, Llywodraeth Cynulliad Cymru a Chymdeithas Llywodraeth Leol Cymru, a'r cyllid a gafwyd ganddynt. Y partneriaid a luniodd, a ddatblygodd ac a weinyddodd y cynllun, ac rydym yn gwerthfawrogi gwaith Cydgysylltydd y Cynllun ac yn ddiolchgar i aelodau'r Grŵp Llywio a roddodd gefnogaeth ac arweiniad.

Yn y pen draw, llwyddodd y cynllun oherwydd yr amser a'r ymrwymiad a fuddsoddodd y Mentoriaid a'r rhai a gafodd eu mentora yn y cynllun.







Cynulliad  
Cenedlaethol  
Cymru

National  
Assembly for  
Wales

