

Y Pwyllgor Cyllid

FIN(3) 07-09 (p3) Mesur Comisiynydd Safonau Cynulliad
Cenedlaethol Cymru – Memorandwm Esboniadol

Dyddiad: Dydd Mercher 1 Ebrill 2009

Amser: 9.30 – 11.00am

Lleoliad: Ystafell Bwyllgora 3

Mesur Arfaethedig Comisiynydd Safonau Cynulliad Cenedlaethol Cymru

Memorandwm Esboniadol

Mae'r Memorandwm Esboniadol hwn wedi'i baratoi gan y Pwyllgor Safonau Ymddygiad ac mae wedi'i osod gerbron Cynulliad Cenedlaethol Cymru.

Datganiad ar Gymhwysedd Deddfwriaethol

Yn fy marn i, byddai darpariaethau *Mesur arfaethedig Comisiynydd Safonau Cynulliad Cenedlaethol Cymru*, a gyflwynwyd gen i ar 26 Mawrth 2009, o fewn cymhwysedd deddfwriaethol Cynulliad Cenedlaethol Cymru.

Jeff Cuthbert AC
Cadeirydd y Pwyllgor ar Safonau Ymddygiad
25 Mawrth 2009

Cynnwys

RHAN 1: CEFNDIR A DIBEN Y MESUR ARFAETHEDIG	3
1 RHAGYMDRODD	3
2 Y CEFNDIR DEDDFWRIAETHOL	4
3 DIBEN AC AMCANION POLISI	5
4 Y CYD-DESTUN POLISI A'R CYD-DESTUN DEDDFWRIAETH CYFREDOL	10
5 YMGYNGHORI	11
6 PŴER I WNEUD IS-DDEDDFWRIAETH	18
7 CYMHWYSIAD TIRIOGAETHOL	18
RHAN 2: ASESIAID EFFAITH RHEOLEIDDIOL	19
8 OPSIYNAU	19
9 AMCANGYFRIF O'R COSTAU	21
10 ADRODDIAD YR ARCHWILYDD CYFFREDINOL	24
RHAN 3: NODIADAU ESBONIADOL	25

Rhan 1: Cefndir a Diben y Mesur arfaethedig

1 Rhagymadrodd

Ar 21 Tachwedd 2007, mynegodd y Pwyllgor Safonau Ymddygiad ddymuniad i baratoi a chyflwyno Mesur arfaethedig Pwyllgor i greu swydd statudol i Gomisiynydd Safonau. Ym mis Mehefin 2008, dechreuodd y Pwyllgor ymarfer ymgynghori ar yr egwyddorion sy'n sail i'r Mesur arfaethedig.

Prif ddiben y Mesur arfaethedig yw gosod swydd y Comisiynydd Safonau yng Nghynulliad Cenedlaethol Cymru ar sail statudol. Bydd yn sicrhau y gwelir bod y Comisiynydd, ar ôl ei benodi, yn gwbl annibynnol ar y Cynulliad a'i fod felly yn gallu ymchwilio i gwynion yn erbyn Aelodau Cynulliad yn hollol wrthrychol. Bydd y Mesur arfaethedig hefyd yn rhoi pwerau i'r Comisiynydd i'w alluogi i ymchwilio i gwynion yn drylwyr, gan gynnwys y pŵer i'w gwneud yn ofynnol i drydydd partion ddarparu gwybodaeth berthnasol. Bydd hyn yn cyfrannu at gadw safonau uchel mewn bywyd cyhoeddus wrth i fusnes Cynulliad Cenedlaethol Cymru gael ei gynnal.

Mae'r Memorandwm Esboniadol hwn wedi'i baratoi yn unol â Rheol Sefydlog 23.18. Mae'n esbonio cefndir y darpariaethau yn y Mesur arfaethedig pwyllgor a hyd a lled y Mesur arfaethedig pwyllgor.

2 Y Cefndir Deddfwriaethol

Mae cyd-destun cyfansoddiadol y cynnig hwn wedi'i nodi yn *Neddf Llywodraeth Cymru 2006*. Mae'r Ddeddf yn caniatáu i'r Cynulliad wneud Mesurau os oes ganddo'r 'cymhwysedd deddfwriaethol' (hynny yw, y pŵer) i wneud hynny.

Mae Rheol Sefydlog 23.91 y Cynulliad yn darparu y caiff pwyllgor (heblaw pwyllgor deddfau) gyflwyno Mesur arfaethedig pwyllgor sy'n ymwneud â chylch gorchwyl y pwyllgor, os oes gan y Cynulliad gymhwysedd deddfwriaethol eisoes yn y maes polisi.

Darperir y cymhwysedd deddfwriaethol ar gyfer y Mesur arfaethedig hwn yn Atodlen 5 i'r Ddeddf, sy'n rhestru'r Meysydd y gall y Cynulliad feddu ar gymhwysedd deddfwriaethol ynddyn nhw:

Maes 13: Cynulliad Cenedlaethol Cymru

Mater 13.1

Creu swyddfa neu gorff ar gyfer ymchwilio i gwynion am ymddygiad Aelodau'r Cynulliad a chyflwyno adroddiadau ar ganlyniadau ymchwiliadau o'r fath i'r Cynulliad ac mewn cysylltiad â hynny, a rhoi swyddogaethau i'r swyddfa honno neu'r corff hwnnw.

Mae Rheol Sefydlog 16.1 yn rhoi swyddogaethau i'r Pwyllgor Safonau Ymddygiad ynglŷn ag ymddygiad Aelodau'r Cynulliad. Gan hynny, mae gan y Pwyllgor y pŵer i baratoi a chyflwyno Mesur sy'n syrthio o fewn Mater 13.1.

3 Diben ac Amcanion Polisi

Yn gynnar yn y 1990au, cafwyd toreth o honiadau ynghylch llygredd seneddol yn San Steffan, er enghraifft digwyddiadau megis taliadau am ofyn cwestiynau, pan gyhuddwyd rhai Aelodau Seneddol o gymryd arian er mwyn gofyn cwestiynau yn Senedd San Steffan. Gan ymateb i bryder cyhoeddus, aeth y Prif Weinidog ar y pryd, y Gwir Anrh. John Major AS ati i sefydlu'r Pwyllgor ar Safonau mewn Bywyd Cyhoeddus ym 1994, o dan gadeiryddiaeth yr Arglwydd Nolan ("Pwyllgor Nolan"). Yn ei adroddiad cyntaf, dywedodd y Pwyllgor:

We cannot say conclusively that standards of behaviour in public life have declined. We can say that conduct in public life is more rigorously scrutinised than it was in the past, that the standards which the public demands remain high, and that the great majority of people in public life meet those high standards. But there are weaknesses in the procedures for maintaining and enforcing those standards. As a result people in public life are not always as clear as they should be about where the boundaries of acceptable conduct lie. This we regard as the principal reason for public disquiet. It calls for urgent remedial action.²

Datblygodd Pwyllgor Nolan Saith Egwyddor Bywyd Cyhoeddus, sef :

Anhunanoldeb

Dylai deiliaid swyddi cyhoeddus wneud penderfyniadau er lles y cyhoedd yn unig. Ni ddylent wneud penderfyniadau er mwyn iddynt hwy, eu teulu neu eu ffrindiau, elwa'n ariannol neu'n faterol.

Uniondeb

Ni ddylai deiliaid swyddi cyhoeddus eu rhoi eu hunain o dan unrhyw rwymedigaeth ariannol neu rwymedigaeth arall tuag at unigolion neu gyrff allanol a allai geisio dylanwadu arnynt wrth iddynt gyflawni eu dyletswyddau swyddogol.

Gwrthrychedd

Wrth gyflawni busnes cyhoeddus, gan gynnwys gwneud penodiadau cyhoeddus, dyfarnu contractau, neu argymhell unigolion ar gyfer gwobrwyon neu fuddiannau, dylai deiliaid swyddi cyhoeddus wneud penderfyniadau yn ôl haeddiant.

Atebolrwydd

Mae deiliaid swyddi cyhoeddus yn atebol i'r cyhoedd am eu penderfyniadau a'u gweithredoedd a rhaid iddynt gytuno i fod yn destun pa bynnag archwiliad sy'n addas i'r swydd.

Bod yn agored

Dylai deiliaid swyddi cyhoeddus fod mor agored â phosibl ynghylch yr holl benderfyniadau a'r camau a gymerir ganddynt. Dylent roi rhesymau am eu penderfyniadau a pheidio â chyfyngu ar y wybodaeth onid oes angen am hynny er budd ehangach y cyhoedd.

Gonestrwydd

1.1 _____

² <http://www.archive.official-documents.co.uk/document/parliament/nolan/nolan.htm>

Mae'n ddyletswydd ar ddeiliaid swyddi cyhoeddus i ddatgan unrhyw fuddiannau preifat sy'n ymwneud â'u dyletswyddau cyhoeddus a chymryd camau i ddatrys unrhyw wrthdaro sy'n codi er mwyn diogelu buddiannau'r cyhoedd.

Arweiniad

Dylai deiliaid swyddi cyhoeddus hyrwyddo a chefnogi'r egwyddorion hyn drwy roi arweiniad a dangos esiimpl.

Roedd "Egwyddorion Nolan" yn amlwg iawn wrth i'r seiliau gael eu gosod ar gyfer y sefydliadau datganoledig newydd yng Nghymru, yr Alban a Gogledd Iwerddon. Yng Nghymru, argymhellodd Grŵp Ymgynghorol y Cynulliad Cenedlaethol y dylai'r Cynulliad newydd gael Cod Ymarfer i Aelodau a fyddai o leiaf yr un mor drwyadl â'r cod ar gyfer Aelodau Seneddol. Argymhellodd hefyd y dylai Pwyllgor Safonau Ymddygiad gael ei sefydlu yn y Cynulliad newydd.³ Yn y lle cyntaf, roedd gan y Cynulliad Gyngorydd Annibynnol ar Safonau hefyd. Nodweddiion a goblygiadau allweddol y Rheolau Sefydlog o ran rôl y Cynghorydd yn y Cynulliad Cyntaf oedd:

- bod y Cynghorydd Annibynnol wedi'i benodi gan y Cynulliad ac yn atebol yn y pen draw felly i'r Cynulliad yn ei gyfanrwydd;
- ei bod yn ofynnol i'r Cynghorydd Annibynnol gynghori a helpu'r Llywydd pan geid cais mewn perthynas ag unrhyw fater yn ymwneud ag ymddygiad yr Aelodau; roedd rôl y Cynghorydd mewn perthynas â'r Pwyllgor yn dibynnu ar wahoddiad ac yn gyfyngedig yn bennaf i ymchwilio i faterion ffeithiol;
- bod rhaid i unrhyw gŵyn i'r Pwyllgor Safonau ymchwilio iddo gael ei gyfeirio yn y lle cyntaf at y Llywydd yn rhinwedd ei rôl mewn goruchwyllo safonau cyffredinol ymddygiad yn y Cynulliad.⁴

Yng nghyfarfodydd cynnar y Pwyllgor Safonau Ymddygiad ym 1999, cafodd rôl y Cynghorydd Annibynnol ei thrafod a'i diffinio ymhellach:

To provide advice and assistance to the Assembly and the Presiding Officer on matters relating to the conduct of members. Upon invitation by the Assembly Committee on Standards of Conduct to investigate factual matters arising out of any complaint referred to the Committee about the financial or other interests of Members and/or Members' standards of conduct.⁵

Doedd y Cynghorydd ddim yn aelod o staff y Cynulliad nac yn was sifil. Cafodd ei gyflogi a'i gontractio gan y Cynulliad am gyfnod o dair blynedd i ddechrau ar sail cyfartaledd o ddau neu dri diwrnod y mis.⁶

1.1

³ Laffin M a Thomas A, "Designing the National Assembly for Wales", *Parliamentary Affairs* 53 (3), Gorffennaf 2000. t.571

⁴ Cynulliad Cenedlaethol Cymru, *The Role of, and Access to, the Independent Adviser on Standards of Conduct*, Nodyn Swyddfa'r Llywydd, 2000. <http://www.assemblywales.org/bus-home/bus-committees/bus-committees-first/bus-committees-first-std-home/bus-committees-first-std-independant/bus-committees-first-std-independant-sub.htm>

⁵ Ibid.

⁶ Ibid.

Adolygiad Woodhouse

Yn 2001, comisiynodd y Pwyllgor Safonau Ymddygiad yr Athro Diana Woodhouse o Brifysgol Oxford Brookes i gynnal adolygiad o Gyfundrefn Safonau Cynulliad Cenedlaethol Cymru.⁷

Cylch Gorchwyl yr Adolygiad oedd ystyried:

- effeithiolrwydd y weithdrefn cwynion gyfredol;
- rolau'r Cynghorydd Annibynnol a'r Llywydd;
- rôl ac awdurdodaeth y Pwyllgor ar Safonau Ymddygiad;
- y Cod Ymddygiad.

O ran rolau'r Llywydd a'r Cynghorydd Annibynnol yn y broses gwyno, nododd Adroddiad Woodhouse mai'r Llywydd yn bennaf a oedd yn gyfrifol am gynnal y Gofrestr o Fuddiannau'r Aelodau ac am gynghori ar gofrestru. Ond fe allai hynny fod yn ddiffygiol am ei fod hefyd yn derbyn cwynion am dorri'r Cod Ymarfer, gan gynnwys cofrestru, ac er bod y rheiny'n cael eu cyfeirio'n awtomatig, yn ymarferol, at y Cynghorydd Annibynnol, roedd yna gyfle, o ran theori, i'r Llywydd arfer rhywfaint o ddisgresiwn gan greu gwrthdrawiad buddiannau o bosibl.

Awgrymodd yr Adroddiad y dylai'r Cynulliad Cenedlaethol ddilyn arfer awdurdodaethau eraill a gwahanu'r gwaith cynghori oddi wrth waith derbyn cwynion. Dadleuai'r Adroddiad y byddai trosglwyddo gwaith derbyn cwynion i'r Cynghorydd Annibynnol a gadael y swyddogaeth cynghori yn nwylo'r Llywydd yn bodloni'r gofyniad hwn. Mynegodd yr Adroddiad bryderon hefyd fod gan y Llywydd swydd cynghori, boed ynghylch cofrestru buddiannau a'u datgan, ynghylch ymddygiad yn gyffredinol neu ynghylch cwynion. Argymhellodd yr Adroddiad y dylai'r swyddogaeth cynghori fel y mae'n ymwneud â'r Cod Ymddygiad, gan gynnwys cofrestru buddiannau a'u datgan, gael ei throsglwyddo i Gofrestrydd a Chlerc y Pwyllgor Safonau, gan weithredu o dan awdurdod y Pwyllgor a chan ymgynghori â'r Pwyllgor ar faterion polisi.

Nododd yr Adroddiad nad oedd gan y Cynghorydd Annibynnol bwerau i ymchwilio ac na allai ofyn am gymorth y Pwyllgor Safonau, gan nad oedd gan y Pwyllgor bwerau felly ychwaith. Gan hynny, roedd y Cynghorydd Annibynnol yn dibynnu'n llwyr ar gydweithrediad y rhai a oedd o dan sylw ac ar bwysau gwleidyddol pe bai AC yn rhwystro'i ymchwiliad. Roedd hyn yn ymddangos yn wendid, o'i gymharu â chyfundrefnau eraill.

Daeth yr adroddiad i'r casgliad mai'r opsiynau a oedd ar gael i'r Pwyllgor oedd:

- cadw swydd Cynghorydd Annibynnol, gydag ychydig o addasiadau;
- penodi Comisiynydd Safonau sydd â mwy o gyfrifoldebau a phroffil uwch ond dim mwy o bŵer; neu
- ofyn am ddeddfwriaeth sylfaenol i gael Comisiynydd statudol ar gyfer Safonau gyda mwy o gyfrifoldebau a'r pŵer i gyd-fynd â hwy.

1.1

⁷ Yr Athro Diana Woodhouse, Adroddiad ar gyfer y Pwyllgor Safonau Ymddygiad, Cynulliad Cenedlaethol Cymru, http://www.cynulliadcymru.org/diana_woodhouse_report_final_version_welsh_2_.pdf

O ran penodi Comisiynydd Statudol, dywedodd yr Adroddiad:

Y trydydd senario yw un lle mae'r swydd nid yn unig yn cymryd cyfrifoldeb am dderbyn a didoli cwynion ac ymdrin â materion dibwys, ond, sydd, yn ychwanegol, â phŵer i ymchwilio fel y gwêl ef neu hi yn addas, i anfon am ddogfennau ac i'w gwneud yn ofynnol i dystion fod yn bresennol. P'run ai a yw'r cyfrifoldebau wedi eu hymestyn i hyrwyddo safonau ymddygiad ai peidio, byddai rôl o'r fath yn gofyn am Gomisiynydd Safonau statudol. Gallai Comisiynydd statudol ymddangos fel cymryd gordd i dorri cneuen, yn arbennig o gofio am brinder unrhyw gwynion difrifol yn y Cynulliad hyd yma. Ond ni all bod â pheirianwaith cadarn yn bodoli rhag ofn y bydd cwynion o'r fath yn codi yn y dyfodol gael ei or-bwysleisio ac felly byddai'n ymddangos mai Comisiynydd statudol fyddai'r dewis gorau.

Yn 2005, derbyniodd y Pwyllgor yr ail opsiwn, fel Mesur interim. Wrth gyflwyno'r achos o blaid y newid yn y Cyfarfod Llawn, dywedodd Cadeirydd y Pwyllgor Safonau Ymddygiad, Kirsty Williams AC:

argymhellodd adolygiad Woodhouse y dylai'r Cynulliad ystyried creu comisiynydd statudol ar gyfer safonau, yn unol ag arfer deddfwrfeydd eraill. Byddai hyn yn dangos ein bod yn cymryd safonau ymddygiad o ddifrif a byddai'n gwneud ein gweithdrefnau yn fwy annibynnol ar ymyrraeth wleidyddol. Derbyniodd y pwyllgor yr argymhelliad hwn, ond cydnabu y byddai angen deddfwriaeth sylfaenol i gyflwyno'r newid. Fel mesur dros dro, cytunodd y pwyllgor y dylid creu comisiynydd anstatudol ar gyfer safonau drwy ein Rheolau Sefydlog.⁸

Trefniadau gweddill y Deyrnas Unedig

San Steffan

Cafodd swydd y Comisiynydd Safonau Seneddol ei sefydlu yn Nhŷ'r Cyffredin ym 1995 o ganlyniad i argymhellion y Pwyllgor ar Safonau mewn Bywyd Cyhoeddus. Mae'r Comisiynydd yn anstatudol, ac mae'n cael ei benodi drwy Benderfyniad gan Dŷ'r Cyffredin a hynny am gyfnod o chwe blynedd. Mae Swyddfa'r Comisiynydd Safonau Seneddol yn cael ei hariannu'n llwyr gan weinyddiaeth Tŷ'r Cyffredin.

Prif gyfrifoldebau'r Comisiynydd yw:

- Goruchwyllo gwaith i gynnal a gweithredu'r Gofrestr o Fuddiannau'r Aelodau;
- Rhoi cyngor ar sail gyfrinachol i Aelodau unigol ac i'r Pwyllgor Dethol ar Safonau a Breintiau ynghylch dehongli'r Cod Ymddygiad a'r Canllaw i'r Rheolau sy'n ymwneud â'r Cod Ymddygiad;
- Paratoi canllawiau a rhoi hyfforddiant i'r Aelodau ar faterion ymddygiad, priodoldeb a moeseg;
- Monitro sut mae'r Cod Ymddygiad a'r Canllaw i'r Rheolau yn gweithio a, lle bo'n briodol, cynnig diwygiadau posibl i'r Pwyllgor;

1.1

⁸ Cofnod y Trafodion, 2 Mawrth 2005, t.70.

- Derbyn cwynion am Aelodau yr honnir eu bod yn torri'r Cod Ymddygiad a'r Canllaw i'r Rheolau, ymchwilio i'r cwynion a chyflwyno adroddiad ar ei ganfyddiadau i'r Pwyllgor.

Yn ychwanegol, mae swyddfa'r Comisiynydd yn gyfrifol am gynnal a monitro sut mae'r cofrestrau a'r rhestrau yn gweithio; rhoi cyngor amdanyn nhw; a derbyn ac ymchwilio i gwynion arnyn nhw:

Mae'r Comisiynydd yn cyflwyno adroddiad blynyddol i Dŷ'r Cyffredin am waith y swyddfa.

Yr Alban

Swydd statudol yw Comisiynydd Safonau Senedd yr Alban (SPSC) a chafodd ei chreu gan *Ddeddf Comisiynydd Safonau Senedd yr Alban 2002*. Mae'r SPSC yn cael ei benodi gan Gorff Corfforaethol Senedd yr Alban (SPCB), gyda chytundeb y Senedd, am gyfnod o bum mlynedd.⁹ Gall yr SPSC gael ei ddiswyddo gan yr SPCB ar argymhellid y Senedd yn sgil penderfyniad a gefnogir gan fwy na ddau draean o'r Aelodau o Senedd yr Alban a fydd yn pleidleisio.

Mae'r Comisiynydd yn ymchwilio i gwynion bod MSP wedi torri'r Cod Ymddygiad i MSPs. Gwneir hyn yn annibynnol ar y Senedd ac mae'r canfyddiadau'n cael eu hadrodd i'r Senedd. Mae'r Cod Ymddygiad yn rhoi canllawiau i'r MSPs ar sut i gyflawni eu dyletswyddau Seneddol. Mae torri'r Cod yn cynnwys pethau fel peidio â bod ar gael yn ddigon hwylus i'r etholwyr, peidio â mynegi buddiannau preifat a allai wrthdaro â gwaith fel MSP, derbyn gwobrau am hybu materion penodol a chaniatáu gwell cyfle i gysylltu i bobl sy'n defnyddio ffyrniau llobio.

Mae cyflogau, lwfansau a threuliau yn cael eu talu gan yr SPCB sydd hefyd yn pennu telerau ac amodau'r swyddfa. Caiff yr SPSC benodi staff gyda chydysniad yr SPCB.

Wrth gyflawni'r swyddogaethau, rhaid i'r SPSC gydymffurfio â chyfarwyddiadau a roddir gan Bwyllgor Safonau a Phenodiadau Cyhoeddus Senedd yr Alban. Er hynny, does dim angen iddo gymryd cyfarwyddiadau ar sut y dylai ymchwiliad penodol gael ei gynnal.

Rhaid i'r SPSC osod Adroddiad Blynyddol gerbron y Senedd a chyflwyno adroddiadau i'r Senedd ar achosion pan fydd MSPs yn peidio â chydymffurfio â'r Cod Ymddygiad.

Gogledd Iwerddon

Ym mis Mehefin 2000, cynhaliodd y Pwyllgor ar Safonau a Breintiau ymchwiliad i'r posibilrwydd o benodi Comisiynydd Safonau i'r Cynulliad a fyddai'n gyfrifol am ymchwilio i gwynion yn erbyn Aelodau'r Cynulliad. Daeth i'r casgliad y dylid argymhell i'r Cynulliad y dylai Comisiynydd Safonau gael ei benodi ac mai prif rôl y Comisiynydd fyddai ymchwilio i gwynion yn erbyn Aelodau.¹⁰ Cynigiodd y model

1.1

⁹ Gwefan Comisiynydd Safonau Senedd yr Alban. <http://www.spsc.co.uk/index.htm>

¹⁰ Cynulliad Gogledd Iwerddon, Pwyllgor Safonau a Breintiau, *Inquiry into the Possible Appointment of an Assembly Commissioner for Standards*, 2000. <http://www.niassembly.gov.uk/standards/reports/report1-00r.htm>

y dylai cwynion gael eu gwneud yn y lle cyntaf i Glerc Safonau'r Cynulliad a fyddai'n eu trosglwyddo i'r Comisiynydd. Byddai Clerc Safonau'r Cynulliad yn parhau i gynghori'r Aelodau am gofrestru buddiannau.¹¹ Yn 2001, gofynnodd Pwyllgor Safonau a Breintiau'r Cynulliad i Ombwdsmon y Cynulliad ddarparu gwasanaeth ymchwilio i helpu'r Pwyllgor i ystyried cwynion yn erbyn Aelodau o Gynulliad Gogledd Iwerddon.

Ym mis Mai 2007, gwahoddodd Pwyllgor Safonau'r Cynulliad newydd yr Ombwdsmon i gyflawni rôl Comisiynydd Safonau interim. Yn y rôl hon mae'n ymchwilio i gwynion a wneir yn erbyn Aelodau o dan y Cod Ymddygiad ac yn cyflwyno Adroddiad i gael ei ystyried gan y Pwyllgor.

4 Y Cyd-destun Polisi a'r Cyd-destun Deddfwriaeth Cyfredol

Ar hyn o bryd, nid swydd statudol yw swydd Comisiynydd Safonau'r Cynulliad Cenedlaethol ond fe gafodd y swydd ei hehangu mewn ymateb i argymhellion Adolygiad Woodhouse. Darparodd Rheol Sefydlog 16 ar gyfer penodi person i weithredu fel Comisiynydd Safonau. Mae'n dweud hyn:

Rhaid i'r Cynulliad benodi person nad yw'n Aelod o'r Cynulliad nac yn aelod o'i staff i weithredu fel Comisiynydd Safonau.¹²

Prif ddyletswyddau'r Comisiynydd yw:

- ymchwilio i faterion ffeithiol sy'n codi o unrhyw gŵyn yn erbyn Aelod;
- rhoi cyngor i'r Pwyllgor ar unrhyw fater o egwyddor gyffredinol sy'n ymwneud â safonau ymddygiad yr Aelodau;
- rhoi cyngor i'r Pwyllgor ar unrhyw fater o egwyddor gyffredinol sy'n ymwneud â Chofrestr Buddiannau'r Aelodau a Chofnodi Aelodaeth o Gymdeithasau; a
- fel arall, rhoi cymorth o'r fath ar faterion sy'n ymwneud â safonau ymddygiad yr Aelodau y gallai'r Cynulliad benderfynu yn eu cylch o bryd i'w gilydd.

Sefydlodd y Pwyllgor Safonau Ymddygiad weithdrefn ffurfiol ar gyfer ymdrin â chwynion yn erbyn Aelodau o'r Cynulliad.

Yn ei Adroddiad Blynyddol yn 2005, amlinellodd y Pwyllgor Safonau rôl y Comisiynydd:

1.1

¹¹ Donovan McClelland MLA, Tom Frawley, Ombwdsmon Cynulliad Gogledd Iwerddon, John MacQuarrie, Dirprwy Ombwdsmon y Cynulliad a John Torney, Prif Glerc Safonau'r Cynulliad, Tystiolaeth Lafar i'r Pwyllgor Safonau mewn Bywyd Cyhoeddus, Wythfed Ymchwiliad ar Safonau yn Nhŷ'r Cyffredin, 14 Mehefin 2002.

¹² Op.cit., Cynulliad Cenedlaethol Cymru, Rheolau Sefydlog, Rheol Sefydlog 16.3.

Mewn perthynas â'i ddyletswyddau sy'n codi o gwynion yn erbyn Aelodau, y Comisiynydd sydd â chyfrifoldeb llwyr dros ymchwilio i gwynion i ddechrau, gan nodi a ydynt yn 'dderbyniol'. Gall hefyd gyfeirio cwynion yn uniongyrchol at y Pwyllgor Safonau Ymddygiad i'w hystyried, a oedd gynt yn un o swyddogaethau'r Llywydd.

Yn dilyn adolygiad Woodhouse, cytunodd y Pwyllgor ofyn am gydweithrediad arweinwyr y Pleidiau (ac eraill) i hybu'r Diwylliant Safonau yn y Cynulliad. Mae hwn yn dasg y mae'r Comisiynydd yn ei ddatblygu ac mae'r Pwyllgor yn ddiolchgar am yr ymdrechion a wnaed.¹³

Cafodd y broses benodi ei chynnal gan banel o dan gadeiryddiaeth y Llywydd a chafodd y penodiad ei gymeradwyo drwy benderfyniad gan y Cynulliad. Mae'r penodiad presennol yn para am bedair blynedd. Mae'r Comisiynydd yn cyflwyno adroddiadau i Bwyllgor Safonau'r Cynulliad yn rheolaidd ac yn cynhyrchu Adroddiad Blyneddol sy'n cael ei gylchredeg i holl Aelodau'r Cynulliad.

Ariennir swydd y Comisiynydd drwy gyllideb Gwasanaeth Seneddol y Cynulliad (APS). Dydy'r Comisiynydd presennol ddim yn cael cyflog ond tâl cadw blyneddol a ffioedd ar sail ddyddiol. Darperir cymorth ar gyfer y swydd gan staff Gwasanaeth Seneddol y Cynulliad.

Fel y'i disgrifiwyd yn gynharach, yn sgil yr adolygiad cynhwysfawr ar y gyfundrefn safonau yn y Cynulliad gan yr Athro Diana Woodhouse yn 2002, roedd y Pwyllgor Safonau Ymddygiad wedi ystyried rôl y Comisiynydd yn y dyfodol ac argymhelliad i ofyn am ddeddfwriaeth sylfaenol ar gyfer Comisiynydd Safonau statudol. Roedd y pwyllgor wedi bod o blaid creu Comisiynydd statudol, ond gan fod hynny'n dibynnu ar gael ei chynnwys yn rhaglen ddeddfu Llywodraeth y Deyrnas Unedig, cytunwyd bod hynny'n debyg o fod yn broses faith. Gan hynny, penderfynwyd sefydlu swydd anstatudol interim y Comisiynydd Safonau drwy gyfrwng y Rheolau Sefydlog.

Er hynny, gan fod *Deddf Llywodraeth Cymru 2006* ar gael, mae Atodlen 5: Maes 13 yn cynnwys fel Mater 13.1 ddarpariaeth i greu Comisiynydd statudol drwy gyflwyno Mesur Cynulliad priodol. Mae'r Pwyllgor ei hun yn cael cyflwyno Mesur.

5 Ymgynghori

Ar 3 Mehefin 2008, cytunodd y Pwyllgor y dylid bwrw ymlaen ag ymarfer ymgynghori a fyddai'n gofyn cwestiynau sylfaenol am rôl ac annibyniaeth y Comisiynydd Safonau. Byddai'r ymatebion i'r ymarfer yn fodd i'r Pwyllgor gytuno ar gyfarwyddiadau drafftio i gyfreithwyr Gwasanaeth Seneddol y Cynulliad er mwyn i'r Mesur, pan gâi ei gyflwyno, adlewyrchu'r deilliannau polisi y dymunid eu

1.1

¹³ Cynulliad Cenedlaethol Cymru, Pwyllgor Safonau Ymddygiad, Adroddiad Blyneddol 2005, paragraffau 4.11-12 <http://www.cynulliadcymru.org/hom-pdfviewer?url=n00000000000000000000000000043611>

sicrhau. Gellir gweld y cwestiynau ymgynghori a rhestr o'r rhai yr ymgynghorwyd â nhw yn **Atodiad 1**.

Wrth sefydlu egwyddorion cyffredinol y Mesur ar gyfer Cyfnod 1, ymgynghorodd y Pwyllgor ar y cwestiynau fframwaith canlynol:

1. A oes angen Mesur Cynulliad i sefydlu rôl statudol ar gyfer Comisiynydd Safonau?
2. Beth ddylai fod rôl y Comisiynydd Safonau?
3. Pa egwyddorion sylfaenol ddylai fod yn sylfaen i'r swydd?

Yr angen i ddeddfu ac egwyddorion sylfaenol statws y Comisiynydd

Roedd yr ymgynghoreion a fynegodd farn o blaid mynd ati drwy ddeddfu. Roedd yna deimlad, er enghraifft, y byddai swydd statudol yn darparu mwy o ddiogelwch ac awdurdod ac yn sicrhau bod trefniadau wedi'u diffinio'n briodol ar gael. Pwysleisiwyd annibyniaeth y swydd hefyd.

Cyfeiriodd Comisiynydd Safonau Senedd yr Alban (PSC) at fuddion sail statudol i'r swydd hon: wrth ychwanegu at statws ac annibyniaeth y swydd; wrth sefydlu gweithdrefn benodi gadarn ac agored a gâi ei nodi yn y ddeddfwriaeth; ac wrth roi pwerau annibynnol i'r Comisiynydd i orfodi tystiolaeth a gwysio tystion. Nododd hefyd y dylai trefniadau diswyddo ddiogelu deiliad y swydd rhag gweithredu mympwyol gan y rhai y mae'n craffu arnyn nhw.

Mae Archwilydd Cyffredinol Cymru (yr Archwilydd Cyffredinol) o blaid defnyddio model ei swyddfa yntau a model swyddfa'r Ombwdsmon Gwasanaethau Cyhoeddus (yr Ombwdsmon) fel yr un gorau, yn enwedig i'r Comisiynydd gael mwynhau yr un diogelwch statudol rhag cael ei ddiswyddo.

Rôl a chyfrifoldebau

Gofynnwyd i'r ymatebwyr ddweud a ddylai fod gan y Comisiynydd rôl yn y canlynol:

- hybu fframwaith ar gyfer safonau uchel mewn bywyd cyhoeddus
- rhoi cyngor cyffredinol ar safonau ymddygiad
- cynghori Aelodau'r Cynulliad ar eu hymddygiad yn ogystal ag ymchwilio i gwynion

Dangosodd yr ymatebion fod yna gefnogaeth fras i roi rôl i'r Comisiynydd mewn hybu fframwaith ar gyfer safonau uchel mewn bywyd cyhoeddus, ac mewn rhoi cyngor cyffredinol ar safonau ymddygiad.

Mwy amrywiol oedd y safbwyntiau ar gwestiwn rhoi cyngor i Aelodau Cynulliad ar faterion unigol. Credai'r Ombwdsmon y dylai hynny fod yn rhan o ddyletswyddau Comisiwn y Cynulliad: *"This would fit in with the Commissions's aims of protecting the reputation of the Assembly and supporting Assembly Members in their work as elected representatives. It would also avoid conflict within the role of the Commissioner."*

Canmolodd PSC yr Alban y trefniadau ar gyfer ei rôl yntau fel ymchwilydd annibynnol i gwynion am ymddygiad MSPs.

Pwerau

Gofynnwyd i'r ymatebwyr ddweud a ddylai'r Comisiynydd gael disgresiwn annibynnol i benderfynu a ddylai ymchwilio i gŵyn, a phwerau i alw pobl a phapurau, a chafwyd cytundeb pendant ar y ddwy agwedd.

Roedd yna gytundeb cyffredinol y dylai fod gan y Comisiynydd ddisgresiwn annibynnol ar y materion hyn. Roedd yna lefel debyg o gonsensws hefyd yn yr ymatebion i'r ymarfer ymgynghori y dylai fod gan y Comisiynydd bwerau i wysio personau a phapurau.

Adroddiadau

Gofynnwyd i'r ymgynghoreion ddweud a ddylai'r Comisiynydd gael y gallu i drefnu bod canfyddiadau a chasgliadau ar gael yn gyhoeddus, ac a ddylai gyflwyno adroddiadau yn uniongyrchol i'r Cynulliad neu i'r Pwyllgor Safonau Ymddygiad.

Oni bai bod rheswm llethol dros gyfrinachedd mewn achos penodol, y consensws oedd bod y gallu i drefnu bod canfyddiadau ar gael yn gyhoeddus yn gyson ag egwyddor bod yn agored a thryloyw.

Teimlai'r Ombwdsmon y dylai'r rôl fod yn atebol i'r Cynulliad Cenedlaethol o safbwynt defnyddio arian cyhoeddus, ond at ddibenion gweinyddol ac ymarferol, roedd o'r farn y dylai adroddiadau ar ymchwiliadau gael eu cyflwyno yn uniongyrchol i'r Pwyllgor Safonau Ymddygiad.

Ei benodi

Gofynnwyd i'r ymatebwyr ddweud sut y dylai'r Comisiynydd gael ei benodi ac am ba hyd.

Roedd y cynigion yn yr ymatebion i'r ymarfer ymgynghori yn amrywio rhwng pum mlynedd a saith.

Teimlai PSC yr Alban yn gryf na ddylai penodiadau fod yn destun proses ailbenodi ond y dylid penodi am un cyfnod na allai gael ei adnewyddu.

Adnoddau

Dywedodd yr Ombwdsmon a'r Archwilydd Cyffredinol y byddai'n well i'r Comisiynydd gael ei dalu/ei ariannu yn yr un ffordd â'u swyddi nhw, sef yn uniongyrchol o Gronfa Gyfunol Cymru. Roedd yr Archwilydd Cyffredinol hefyd o'r farn y byddai cynnwys trefniadau ariannu'r swydd yn y ddeddfwriaeth yn helpu i sicrhau y byddai adnoddau digonol ar ei chyfer.

Gofynnwyd i'r ymgynghoreion ddweud a ddylai'r Comisiynydd Safonau gael staff wedi'u neilltuo iddo a gallu penodi'r staff hynny, ynteu cael ei helpu gan sefydliad arall megis Swyddfa'r Ombwdsmon Gwasanaethau Cyhoeddus.

Nododd yr Ombwdsmon fod ganddo eisoes y staff ymchwilio medrus a'r systemau priodol ar gyfer rheoli achosion y mae eu hangen i ymchwilio i honiadau bod safonau wedi'u torri, ac y gallai ei adnoddau presennol gael eu gwella i helpu gwaith Comisiynydd Safonau statudol: *"This would avoid the expense of a new free-standing administration, especially given the likely episodic nature of the workload, and would also enhance the actual and perceived independence of the role."*

Nododd yr Archwilydd Cyffredinol hefyd ragoriaethau mynd ati fel hyn, o ran lleihau costau cyffredinol a baich gweinyddol swyddfa i Gomisiynydd, ac er enghraifft wrth osgoi'r angen i baratoi ac archwilio cyfrifon ar wahân. Mae ysgrifenyddiaeth y Comisiwn Safonau yn lwerddon yn cael ei darparu gan Swyddfa'r Ombwdsmon, ac mae'r Comisiwn yn fodlon ar lefel yr adnoddau sy'n cael eu darparu.

Mae'r Comisiynydd Safonau presennol yn cael ei gynorthwyo gan staff Gwasanaeth Seneddol y Cynulliad sydd hefyd yn ymgymryd â rolau eraill.

Materion eraill

Gofynnwyd i'r ymgynghoreion ddweud a ddylai'r Comisiynydd Safonau gael yr un rôl ynglŷn â'r Gweinidogion ag ynglŷn ag Aelodau eraill y Cynulliad.

Mewn llythyr at Gadeirydd y Pwyllgor (31 Ionawr 2009), dywedodd Prif Weinidog Cymru "... *The Ministerial Code provides clear lines of accountability in the context of the Government of Wales Act 2006 and any Measure, which proposes to establish a Commissioner for Standards, would need to consider the implications of any conflicts that could arise between the general standards of conduct expected of Assembly Members and the standards expected of Ministers when executing their functions.*"

Doedd ymatebwyr eraill ddim yn gweld bod angen newid y trefniadau cyfredol mewn perthynas â Chod y Gweinidogion a'r gallu i gwynion gael eu gwneud yn uniongyrchol i Brif Weinidog Cymru ac awgrymwyd y dylai rôl y Comisiynydd Safonau gael ei chyfyngu *"in the first instance to the conduct of Assembly Members rather than Ministers."*

Gwahoddwyd y rhai yr ymgynghorwyd â nhw i ystyried y materion ymarferol ynglŷn â gwneud i'r system weithio a sut y dylai'r Mesur arfaethedig wneud darpariaeth ar eu cyfer.

Barn yr Archwilydd Cyffredinol oedd y dylai'r ddeddfwriaeth ei gwneud yn ofynnol i'r Comisiynydd gydweithredu â'r Archwilydd Cyffredinol a'r Ombwdsmon ynghylch materion sy'n syrthio o fewn eu prif gylchoedd gorchwyl statudol.

Mae Senedd yr Alban wedi'i hatal gan ddeddfwriaeth rhag cyfarwyddo'r PSC ynghylch a ddylid ymchwilio a sut y dylid ymchwilio i gŵyn unigol, ond mae'n cael rhoi cyfarwyddiadau cyffredinol am sut i gynnal ymchwiliadau.

Ail ymarfer ymgynghori

Cafwyd ail ymarfer ymgynghori yn ystod Tachwedd a Rhagfyr 2008 ar fanylion drafft cychwynnol y Mesur arfaethedig. Cafwyd ymatebion gan Richard Penn, Comisiynydd Safonau Cynulliad Cenedlaethol Cymru, Comisiynydd Safonau Seneddol yr Alban, Oonagh Gay a Barry K Winetrobe, Cyd-gynullwyr Grŵp Astudio Swyddogion Cyhoeddus Seneddol Grŵp Astudio Senedd y Deyrnas Unedig (mewn swyddogaeth bersonol), a Swyddfa'r Archwilydd Cyffredinol.

Roedd yr ymgynghoreion a ymatebodd yn gefnogol yn fras i'r darpariaethau allweddol a nodwyd yn y Mesur arfaethedig gan nodi eu cytundeb y bydd y Mesur arfaethedig yn gwireddu ei ddiben a'i nod cyffredinol. Mae'r Archwilydd Cyffredinol o'r farn bod y drafft yn cynnwys darpariaethau addas ar gyfer penodi, diogelu annibyniaeth, dyletswyddau i ymchwilio i gwynion, pwerau i alw am dystion a dogfennau, ac amddiffyn rhag difenwi. Datganodd y Comisiynydd anstatudol presennol y farn nad oes angen statws statudol i hwyluso'r math o waith y mae'r 'Comisiynydd' yn ei wneud ers wyth mlynedd, ond ei fod yn deall pam y mae ymrwymiad i gael y Mesur hwn. Cafwyd rhai sylwadau penodol am agweddau penodol ar y drafft: mae'r rhain wedi'u cynnwys isod.

Gofynnodd y papur ymgynghori hefyd a oedd yna ragor o ddarpariaethau yr hoffai'r ymgynghoreion eu gweld yn cael eu hychwanegu at y Mesur Cynulliad arfaethedig a chafodd nifer o bwyntiau penodol eu gwneud:

Adran 1(3) ac 1(8) Fe allai'r Pwyllgor gredu ei bod yn briodol ymestyn y gwaharddiad ar gymhwyster i gynnwys staff Llywodraeth Cynulliad Cymru.

Adran 1(5) Daeth nifer o gyfraniadau i law ynghylch rhagor o delerau penodi'r Comisiynydd, gan argymhell rhoi rhagor o ystyriaeth i'r mater. Mae'r ymgynghoreion yn

manylu ar sut mae archwilio'r sefyllfa mewn awdurdodaethau eraill yn y Gymanwlad yn dangos tystiolaeth glir o osod pwysau ar Gomisiynwyr sy'n chwilio am ail gyfnod. Mae Pwyllgor Dethol Senedd y Deyrnas Unedig ar Weinyddiaeth Gyhoeddus (PASC) wedi argymhell defnyddio'r egwyddor o un cyfnod gosod drwy'r trwch ar gyfer cyrff gwarchod moesegol yn eu hadroddiad *Ethics and Standards* ym mis Ebrill 2007. Edrychodd Pwyllgor Wicks (Y Pwyllgor ar Safonau mewn Bywyd Cyhoeddus) ar y mater hwn a phenderfynu mai'r ffordd orau i osgoi problemau a sicrhau annibyniaeth yw cael un cyfnod o rhwng pum mlynedd a saith. Yn 2008, argymhellodd Comisiwn Archwilio Cyhoeddus yr Alban un cyfnod o wyth mlynedd yn y dyfodol i Archwilwyr Cyffredinol yn yr Alban, er mwyn osgoi unrhyw fygythiad tybiedig neu wirioneddol i annibyniaeth drwy gyfrwng y pwysau sy'n gysylltiedig ag ailbenodi.

Adran 1(6)(b) – diswyddo

Mynegwyd pryder y gallai Comisiynydd fynd yn amhoblogaidd dim ond drwy wneud ei waith, ac awgrymwyd y byddai'n ddymunol nodi'r seiliau posibl dros ddiswyddo ar wyneb y ddeddfwriaeth, e.e. diffyg gallu, esgeulustod a chamymddwyn, er mwyn dangos bod yna amddiffyniad, yn ychwanegol at y trothwy pleidleisiau angenrheidiol, rhag cael ei ddiswyddo'n fympwyol gan y rhai (Aelodau'r Cynulliad) y mae'r Comisiynydd yn craffu arnyn nhw.

Adran 4. Cafwyd cyfraniadau ynghylch astudiaeth sy'n dangos bod annibyniaeth ac atebolrwydd yn dibynnu ar ei gilydd, ac yn cyferthu ei gilydd. Mae'r cyfraniadau hyn yn canmol y datganiad clir ynglŷn ag annibyniaeth y Comisiynydd ond yn credu y dylid cydategu'r gofyniad bod rhaid cael adroddiad blynyddol i'r Cynulliad o dan Adran 16 ag ymddangosiadau rheolaidd gerbron y pwyllgor priodol a byddai'n well ganddyn nhw weld cysylltiad ffurfiol yn cael ei nodi yn y Mesur. Maen nhw'n dweud bod Comisiynydd nad yw'n cael ei weld fel un sy'n atebol i'r Cynulliad mewn perygl o weld ei ganfyddiadau'n cael eu gwrthod yn ymarferol.

Adran 6(1) Hoffai un o'r ymatebwyr weld cyfrifoldebau allweddol y rôl yn cynnwys hybu safonau yn gyffredinol a helpu i adeiladu fframwaith moesegol Cynulliad Cenedlaethol Cymru a gweld y rôl hon yn cael ei chynnwys yn llawer mwy agored yn y Mesur. Mae'n credu y dylai fod gan y Comisiynydd y gallu i roi cyngor ar faterion o egwyddor gyffredinol a materion sy'n ymwneud â hybu safonau ymddygiad uchel mewn bywyd cyhoeddus ar gyfer Aelodau Cynulliad unigol, pleidiau gwleidyddol, etc. yn ogystal â'r Cynulliad.

Yn ychwanegol, cafwyd sylw y byddai'n fuddiol cynnwys gofyniad bod rhaid cynnwys yn yr adroddiad blynyddol sut mae'r swyddogaeth o roi cyngor i'r Cynulliad ar safonau ymddygiad a geir yn Adran 6 o'r Mesur wedi'i chyflawni.

Adran 7. Cafwyd sylwadau cadarnhaol ar yr hyblygrwydd a geir yn yr Adran hon. Serch hynny, dywedodd un ymateb y dylai'r ffaith bod yna ymchwiliad i gŵyn ddangos mor ddifrifol yw'r tramgwydd ac felly fod y cyfyngiad statudol yn Adran 7(4) ynghylch yr argymhelliad ar natur y sancsiwn yn ymddangos braidd yn ddiangen. Yn ychwanegol, amheuwyd a oes angen cynnwys manylion yn Adran 7(3) yng nghorff y Mesur o gofio y ceid mwy byth o hyblygrwydd pe bai hyn yn cael ei ymgorffori yn y Rheolau Sefydlog neu yn y rheolau ar ystyried cwynion a grybwyllir yn Adran 7(1)(b).

Adran 8 Nododd y Comisiynydd Safonau nad yw erioed wedi cael problem ynghylch cydweithrediad Aelodau, achwynwyr a thystion ar gyfer unrhyw un o'r ymchwiliadau, ond roedd yn derbyn bod y Mesur arfaethedig yn rhoi 'dannedd' i'r Comisiynydd yn hyn o beth.

Adran 13. Mae'n amlwg bod angen cyfyngiadau ar ollwng gwybodaeth am ymchwiliadau. Tynnwyd sylw at ddatganiad Comisiynydd Seneddol yr Alban bod y cyfyngiadau statudol ar ei bwerau ef i roi cyhoeddusrwydd i'w waith wedi peri problemau ymarferol wrth dynnu sylw at ei waith. Mae drafft cyfredol yr Adran hon wedi'i seilio'n agos ar Adran 16 o Ddeddf Comisiynydd Safonau Senedd yr Alban 2002. Awgrymodd yr ymatebwyr y dylid rhoi sylw i eiriad yr Adran hon er mwyn sicrhau na chyfyngir ar y Comisiynydd wrth dynnu sylw at y rôl gyffredinol a hefyd pwyntiau penodol sy'n codi o ymchwiliadau, sydd yn eu tro yn gwella atebolrwydd y Comisiynydd i'r cyhoedd. Mae bod yn weladwy yn elfen bwysig yn yr atebolrwydd hwnnw.

Adran 15(1): Codwyd pryderon ynghylch sut y byddai'r Adran hon yn gweithio yn ymarferol.

Yr Atodlen, paragraff 5(3) Rhaid i'r Comisiwn "dalu unrhyw rwymedigaethau rhesymol y mae'r Comisiynydd wedi'u hysgwyddo'n gyfreithlon... wrth gyflogi staff, ... wrth sicrhau bod gwasanaethau'n cael eu darparu, ac mewn perthynas â lwfansau a threuliau personau sy'n rhoi tystiolaeth neu sy'n cyflwyno dogfennau." Mae'r Archwilydd Cyffredinol yn manylu ar hyn gan ddweud y byddai'n bosibl i'r Comisiynydd ysgwyddo costau sylweddol iawn heb gytundeb ymlaen llaw. Fel y mae wedi'i ddrafftio, bydd Clerc Comisiwn y Cynulliad yn cadw cyfrifoldebau personol y 'Swyddog Cyfrifyddu' sy'n gysylltiedig â'r gwariant hwnnw. Mae'r Archwilydd Cyffredinol yn dweud y byddai'n disgwyl, felly, i'r Clerc ei bodloni ei hun bod dulliau diogelu priodol yn cael eu sefydlu o'r dechrau ynghylch rheoleidd-dra, priodolder a gwerth am arian unrhyw wariant cyhoeddus a ysgwyddir gan y Comisiynydd Safonau neu ar ei ran, ac mae'n awgrymu diwygio'r Mesur i wneud darpariaeth ar gyfer dulliau diogelu o'r fath drwy ddiwygiad pendant yn y drafft.

Yr Atodlen, paragraff 6 Mae'r ymatebion i'r ymarfer ymgynghori'n dangos bod yr Atodlen yn cynnig digon o hyblygrwydd yn y trefniadau staffio ac wrth ddarparu'r gwasanaethau angenrheidiol, er enghraifft i'r Comisiynydd Safonau gael ei gynorthwyo gan swyddfa'r Ombwdsmon Gwasanaethau Cyhoeddus o ran helpu i arfer swyddogaethau'r Comisiynydd a bod yn gydnaws â sicrhau gwerth da am arian wrth weinyddu'r trefniadau.

Cafodd pwyntiau ychwanegol eu gwneud. Tynnwyd sylw at y ffaith ei bod yn annhebyg iawn yr aiff dyletswyddau'r swydd yn rhai amser-llawn, yn enwedig am fod yna God ar wahân ar gyfer y Gweinidogion. Nodwyd bod yna anawsterau wrth ddefnyddio staff y Cynulliad i gynorthwyo'r Comisiynydd. Er hynny, dywedwyd ei bod yn bwysig cadw cysylltiadau, gan fod yr Aelodau yn dibynnu ar y cyngor a gynigir gan y clerod ar faterion safonau fel petai'n awdurdodol (mae achos Wendy Alexander yn Senedd yr Alban yn darlunio'r peryglon o gael gormod o wahaniad rhwng swyddogaeth rhoi cyngor a swyddogaeth ymchwilio). Maen nhw o blaid adnodu annibynnol, megis y cyfle i ddefnyddio ffynonellau cyngor cyfreithiol annibynnol, allanol, oddi wrth gyrff gwarchod cyfansoddiadol. Yn fwy na dim, meddir, rhaid i'r system ymchwilio fod yn ddealladwy i'r Aelodau ac yn yr ystyr hon rhaid iddi 'berthyn' iddyn nhw.

Roedd yr Archwilydd Cyffredinol o'r farn y dylid ceisio diwygio Adran 31 o Ddeddf Diogelu Data 1998 er mwyn rhoi esemptiad i'r Comisiynydd rhag darpariaethau'r Ddeddf honno ar wybodaeth am destunau. Byddai hynny'n atal ymchwiliadau rhag cael eu tanseilio gan geisiadau oddi wrth destunau am weld gwybodaeth. Mae'r esemptiad ar gael i'r Comisiynydd Seneddol dros Weinyddiaeth ac i Ombwdsmon Gwasanaethau Cyhoeddus Cymru. Er hynny, os na wneir cais am esemptiad o'r fath, er mwyn osgoi dryswch dylai Adran 13 egluro nad yw'r cyfyngiadau yn drech na'r angen i gydymffurfio â cheisiadau oddi wrth destunau am weld gwybodaeth o dan Ddeddf 1998. (Y rheswm am hyn yw, oni chaiff Adran 31 o Ddeddf 1998 ei diwygio, y byddai Adran 27(5) o'r Ddeddf honno yn drech na'r cyfyngiadau yn Adran 13 o'r Mesur arfaethedig.)

Newidiadau i'r Mesur o ganlyniad i'r ymgynghori

O ganlyniad i'r ymatebion i'r ymarfer ymgynghori, gwnaeth y pwyllgor nifer o newidiadau i'w Fesur arfaethedig, sef:

- ymestyn y gwaharddiad ar gymhwyster i gynnwys staff Llywodraeth Cynulliad Cymru
- peri bod y penodiad yn gyfyngedig i un cyfnod
- ychwanegu gofyniad bod rhaid i'r Comisiynydd ymddangos gerbron y Cynulliad at y gofynion ynglŷn ag atebolrwydd y rôl
- dileu manylion ar ba sail y caiff y Comisiynydd wrthod cwyn yn ddiannod heb gyflwyno adroddiad arni i'r Cynulliad oddi ar wyneb y Mesur, gan gynnwys gofyniad yn hytrach fod rhaid i ddarpariaeth o'r fath gael ei gwneud mewn gweithdrefn gwyno
- diwygio geiriad y ddarpariaeth drosiannol er mwyn dileu unrhyw bosibilrwydd y caiff ei gamddeall
- cynnwys gofyniad bod rhaid tynnu sylw'r swyddog cyfrifyddu at faterion priodol
- cyflwyno gofyniad bod rhaid i'r Comisiynydd ymgynghori â'r Swyddog Cyfrifyddu (sef y Clerc) ynghylch rhwymedigaethau y mae'r Comisiynydd yn bwriadu eu hysgwyddo fel dull diogelu i atal y Comisiynydd rhag ysgwyddo rhwymedigaethau y byddai Comisiwn Cynulliad Cenedlaethol Cymru wedi'i rwymo i'w talu, heb i swyddog cyfrifyddu'r Comisiwn gael cyfle i gyflwyno sylwadau ar gyfreithlondeb y gwariant arfaethedig na chynllunio i'w dalu.

Yn ychwanegol, daethpwyd o hyd i ambell fân ddiwygiad yn y gwaith drafftio, a daeth y Pwyllgor i'r casgliad y byddai'n dymuno edrych gyda Swyddfa Cymru / y Weinyddiaeth Gyfiawnder ar bosibilrwydd diwygiad i Ddeddf Diogelu Data 1998 a wneid gan yr Ysgrifennydd Gwladol drwy Orchymyn o dan Adran 38(1) o Ddeddf Diogelu Data 1998, gan gydnabod na fyddai hynny'n effeithio ar allu'r pwyllgor i fwrw ymlaen â'r Mesur arfaethedig hwn.

Mae manylion llawn y ddau ymarfer ymgynghori a'r ymatebion a ddaeth i law i'w cael ar dudalen gwe y Pwyllgor Safonau Ymddygiad, sy'n rhan o wefan Cynulliad Cenedlaethol Cymru.

6 Pŵer i wneud Is-ddeddfwriaeth

Does dim pwerau i wneud is-ddeddfwriaeth yn codi o'r Mesur hwn.

7 Cymhwysiad Tiriogaethol

Bydd y Mesur arfaethedig hwn yn gymwys mewn perthynas â Chymru.

Rhan 2: Aseiad Effaith Rheoleiddiol

8 Opsiynau

Mae pwysigrwydd rôl annibynnol i gadw a hybu safonau uchel o ymddygiad ymhlith aelodau etholedig, i hybu hyder mewn democratiaeth, wedi'i chydabod yn eang ar draws y gwahanol lefelau o lywodraeth, rhanddeiliaid allweddol a'r cyhoedd. Mae natur annibynnol y broses o gyfeirio ac ymchwilio yn holl-bwysig ar gyfer hyder yr aelodau, y swyddogion a'r cyhoedd yn y system. Mae cyrff sy'n ymwneud â'r rôl hon yn y Deyrnas Unedig yn tueddu i gredu y dylen nhw fod yn rhagweithiol, gan anelu at greu a chadw sefydliadau sydd â safonau moesegol uchel.

O ganlyniad i *Ddeddf Llywodraeth Cymru 2006*, mae yna gyfle yng Nghymru i ddefnyddio pwerau deddfu newydd Cynulliad Cenedlaethol Cymru i greu, drwy gyfrwng deddfwriaeth sylfaenol, swydd neu gorff annibynnol â'r rôl o ymchwilio i gwynion am ymddygiad Aelodau Cynulliad a chyflwyno adroddiadau ar y cwynion hynny.

Yr opsiynau cyfredol yw:

- Opsiwn 1:** Gwneud dim gan gadw rôl y Comisiynydd Safonau anstatudol
- Opsiwn 2:** Cyflwyno Mesur arfaethedig.

Opsiwn 1: Gwneud dim – cadw rôl y Comisiynydd Safonau anstatudol

Nododd Adolygiad Woodhouse, yn ôl yn 2002, fod y diffyg cwynion difrifol yn awgrymu bod y system safonau, ar lawer ystyr, yn gweithio'n dda. Nid yw'r chwe blynedd wedyn, pan welwyd llawer o argymhellion Woodhouse yn cael eu rhoi ar waith, gan gynnwys ailddiffinio'r Cynghorydd Safonau Annibynnol yn Gomisiynydd Safonau anstatudol, wedi gweld cynnydd yn lefel y cwynion arwyddocaol. Gan hynny, fe ellid dadlau bod nifer a lefel y cwynion sydd wedi'u gwneud yn y gorffennol yn awgrymu bod y *status quo* yn gweithio'n effeithiol ac nad oes angen newid.

Er hynny, byddai hynny'n anwybyddu'r risg y gallai cwynion difrifol godi yn y dyfodol a fyddai'n profi'r system. Fel y mae hi, mae'r weithdrefn gwynion gyfredol i bob pwrpas yn weithdrefn gwynion fewnol heb rym llawn y gyfraith. Mae'r Comisiynydd Safonau anstatudol presennol heb bŵer i alw am ddogfennau neu dystion ac fe allai achlysur godi lle byddai Aelod yn anfodlon cydweithredu. Gellid cael achlysur hefyd lle byddai'r ffeithiau'n ansicr neu'n destun dadl, ac os felly byddai'r Comisiynydd heb ei arfogi i benderfynu ar y gwirionedd. Pe bai cwyn ddifrifol yn codi a bod ymchwiliadau'r Comisiynydd wedi'u rhwystro, neu pe na

bai'r cyhoedd yn credu bod y broses yn agored ac yn annibynnol, byddai enw da Cynulliad Cenedlaethol Cymru yn cael ei niweidio a cheid diffyg ymddiriedaeth yn y broses ddemocrataidd yng Nghymru. Cafodd y pwynt hwn ei grynhai gan yr Athro Woodhouse yn ei hadroddiad:

Gallai Comisiynydd statudol ymddangos fel cymryd gordd i dorri cneuen, yn arbennig o gofio am brinder unrhyw gwynion difrifol yn y Cynulliad hyd yma. Ond ni all bod â pheirianwaith cadarn yn bodoli rhag ofn y bydd cwynion o'r fath yn codi yn y dyfodol gael ei or-bwysleisio ac felly byddai'n ymddangos mai Comisiynydd statudol fyddai'r dewis gorau.

Gwnaeth yr Athro Woodhouse y pwynt hefyd y ceid disgwyliad y byddai gan rywun o dan y teitl "Comisiynydd Safonau", sy'n wir am y swydd anstatudol gyfredol, yr un pwerau â swydd Comisiynydd mewn sefydliadau eraill a phe na bai'r disgwyliad yn cael ei wireddu fe allai awdurdod y Comisiynydd gael ei danseilio.

Er hynny, un fantais sydd gan gynllun anstatudol o'r math sydd gan y Cynulliad yw hyblygrwydd. Gan fod y Pwyllgor Safonau Ymddygiad, ar hyn o bryd, yn cael diwygio'r Weithdrefn Gwynion, y mae ganddo reolaeth lwyr drosti, mae'n bosibl ymateb yn gyflym i wersi sy'n cael eu dysgu o brofiad wrth ymdrin â chwynion unigol. Dim ond yn unol â'r gweithdrefnau llawn ar gyfer gwneud deddfwriaeth y gall unrhyw ddarpariaeth mewn deddfwriaeth gael ei diwygio.

Serch hynny, fe allai hyn gael ei leddfu drwy'r modd y caiff y ddeddfwriaeth ei drafftio.

Cynigiodd Adolygiad Woodhouse dri dewis i'r Cynulliad:

- cadw swydd Cynghorydd Annibynnol, gydag ychydig o addasiadau;
- penodi Comisiynydd Safonau sydd â mwy o gyfrifoldebau a phroffil uwch ond dim mwy o bŵer; neu
- ofyn am ddeddfwriaeth sylfaenol i gael Comisiynydd statudol ar gyfer Safonau gyda mwy o gyfrifoldebau a'r pŵer i gyd-fynd â hwy.

Mae'r Cynulliad eisoes wedi rhoi'r ail ddewis ar waith ac felly does dim llawer o le i wella eto ar safle'r Comisiynydd anstatudol.

Opsiwn 2: Cyflwyno Mesur arfaethedig

Byddai'r ail opsiwn, fel y mae wedi'i gynnig yn y Mesur hwn, yn ymgorffori mewn deddfwriaeth rôl gadarnach a honno wedi'i hategu â grym llawn y gyfraith. Byddai'r newid hwn yn golygu y byddai gan y rôl bwerau tebyg i'r rhai sydd gan swydd Comisiynydd mewn sefydliadau eraill, gan gryfhau awdurdod a hygredd y rôl a chaniatáu i'r disgwyliadau ynghylch gallu Comisiynydd i weithredu gael eu gwireddu.

Byddai gan Gomisiynydd Safonau statudol y pŵer i alw am ddogfennau neu dystion gan sicrhau y byddai gan y Comisiynydd y gallu cyflawn i benderfynu ar y gwirionedd pe bai achlysur yn codi lle byddai'r ffeithiau'n ansicr neu'n destun dadl, neu pe bai Aelod yn anfodlon cydweithredu. Pe bai cwyn ddirifol yn codi, fyddai'r Comisiynydd ddim yn cael ei rwystro wrth ymchwilio, a byddai'r cyhoedd yn gweld bod y broses yn agored ac yn annibynnol. Byddai hynny yn ei dro yn osgoi niwed i enw da Cynulliad Cenedlaethol Cymru ac yn helpu i ennyn ymddiriedaeth yn y broses ddemocrataidd yng Nghymru.

Yn ychwanegol, gan ychwanegu at rolau sy'n debyg i'r rhai sy'n cael eu cyflawni ar hyn o bryd gan y Comisiynydd Safonau presennol, mae'r Mesur wedi' ddrafftio i gynnwys y gallu i roi cyngor i'r Cynulliad ar unrhyw fater sy'n ymwneud â hybu safonau ymddygiad uchel mewn bywyd cyhoeddus.

Mantais cynllun anstatudol, o'r math sydd gan y Cynulliad ar hyn o bryd, yw hyblygrwydd. Dim ond yn unol â'r gweithdrefnau llawn ar gyfer gwneud deddfwriaeth y gall unrhyw ddarpariaeth mewn deddfwriaeth gael ei diwygio. Er hynny, sicrhodd Cyfarwyddwr y Gwasanaethau Cyfreithiol, Keith Bush, y Pwyllgor Safonau Ymddygiad y gallai hynny gael ei leddfu yn y modd y caiff y ddeddfwriaeth ei drafftio. Mae'r Mesur arfaethedig wedi'i ddrafftio yn unol â hynny.

9 Amcangyfrif o'r Costau

Amcangyfrif o'r Costau: Opsiwn 1 – gwneud dim – cadw rôl y Comisiynydd Safonau anstatudol

Cynulliad Cenedlaethol Cymru sy'n penodi i rôl bresennol y Comisiynydd Safonau a hynny yn unol â threfniadau sy'n cael eu gwneud gan y Llywydd. Dydy'r Comisiynydd ddim yn aelod o staff y Cynulliad fel y mae wedi'i ddiffinio gan Atodlen 2 Paragraff 3 o Ddeddf Llywodraeth Cymru 2006.

Tâl - Mae'r tâl yn cael ei ddarparu ar hyn o bryd ar sail ddyddiol o £320 y dydd ynghyd â thâl cadw blynyddol o £4,500. Mae'r costau teithio a chynhaliadau yn cael eu talu yn unol â chyfraddau staff y Cynulliad Cenedlaethol.

Ymrwymiad amser - Mae'n ofynnol i ddeiliaid y swydd weithio unrhyw oriau y bydd eu hangen er mwyn i ddyletswyddau'r swydd gael eu cyflawni'n effeithlon. Rhagwelwyd y byddai angen tua phum diwrnod y mis ar gyfartaledd ond y gallai hynny amrywio yn ôl unrhyw gyngor y byddai'r Llywydd neu'r Pwyllgor yn gofyn amdano. Ar sail dyddiau o wyth awr, mae'r Comisiynydd wedi gweithio ychydig dros bedwar diwrnod llawn y mis ar gyfartaledd dros y deunaw mis diwethaf

Adnoddau - Mae swyddfa barhaol ar gyfer y swydd wedi'i lleoli yn adeilad y Cynulliad Cenedlaethol ym Mae Caerdydd. Mae deiliad y swydd wedi'i gysylltu â

rhwydwaith technoleg gwybodaeth y Cynulliad ac felly mae'n gallu gweithio, drwy gytundeb, o'i gartref neu o swyddfeydd eraill y Cynulliad Cenedlaethol sydd wedi'u cysylltu â'r rhwydwaith. Mae staff o Wasanaeth Seneddol y Cynulliad (APS) yn cynorthwyo deiliad y swydd ond nid cymorth wedi'i neilltuo yw hwn. Yn hytrach mae'n cael ei ddarparu o fewn cyfrifoldebau sawl aelod o staff ac mae'r amcangyfrif sydd wedi'i seilio ar rannu'r costau staff hynny mewn cyfrannedd wedi'i gynnwys yn y tabl isod.

Yn ystod 2007-08, roedd y costau a oedd yn gysylltiedig â swydd y Comisiynydd Safonau fel a ganlyn:

	2007-08
	£
Costau Staff	10,250
Costau Llety	3,062
Comisiynydd (gan gynnwys YG)	<u>22,929</u>
Cyfansymiau	36,241

Costau gwirioneddol y cyfnod o 12 mis yw'r costau hyn. Mae'r costau llety wedi'u cyfrif yn unol â'r dull y cytunwyd arno gyda Swyddfa Archwilio Cymru mewn perthynas ag archwilio Cynllun Pensiwn yr Aelodau a bernir felly eu bod yn gadarn.

Ar ben hynny, yn unol â'r manylion yn yr adrannau cynharach, roedd hwn yn gyfnod pan na ddaeth niferoedd arwyddocaol o gwynion i law.

Amcangyfrif o'r Costau: Opsiwn 2 - Cyflwyno Mesur

Mae'r amcangyfrifon o'r costau ar gyfer y Comisiynydd Safonau cyfredol yn rhoi syniad cyffredinol o gostau tebygol swydd statudol. Er hynny, mae'r rhan fwyaf o'r costau yn deillio o lefel y gweithgarwch y mae ei angen i ymchwilio i gwynion sy'n dod i law.

Oherwydd hynny, does dim modd gwneud amcangyfrif rhesymol o'r costau; ond does dim rheswm dros ddisgryl gweld newid arwyddocaol. Mae yna agweddau ar y Mesur a allai ysgwyddo rhai costau ychwanegol gan eu bod yn wahanol i'r sefyllfa gyfredol, er enghraifft talu lwfansau rhesymol i dystion. Gallai swyddogaethau newydd, a ddisgrifiwyd yn adran 8 "Opsiynau" uchod, arwain at lefelau uwch o weithgarwch; ond nid yw hynny'n debyg o fod yn arwyddocaol.

Mae rôl statudol ar gael yn yr Alban. Manylir isod ar yr adnoddau a ddarperir ar gyfer y rôl honno.

Comisiynydd Senedd yr Alban:

Mae Deddf Comisiynydd Safonau Seneddol yr Alban 2002 yn darparu y caiff y Comisiynydd ei benodi gan yr SPCB gyda chytundeb y senedd. Yr SPCB sy'n pennu telerau ac amodau penodi'r Comisiynydd.

Ymrwymiad amser - cyflog blynyddol presennol eu Comisiynydd yw £40,820 am 5-10 diwrnod y mis. Mae natur gwaith y Comisiynydd yn dibynnu'n llwyr ar y galw amdano. Mae'n ofynnol iddo fod yn bresennol am yr oriau hynny a all fod yn rhesymol ac yn angenrheidiol i gyflawni ei ddyletswyddau'n effeithlon gydag ymchwiliad sylweddol yn gofyn iddo weithio'n amser-llawn am gyfnod o sawl wythnos.

Tâl – cyfanswm costau cyflog Comisiynydd yr Alban yn 2007/08 oedd £54,665. Talwyd y rhain o gyllideb y Comisiynydd o £90k. O gofio bod y llwyth gwaith yn dilyn y galw yn llwyr, rydyn ni'n argymhell y dylai'r swydd gael ei hysbysebu ar sail ran-amser o 5-10 diwrnod y mis ar y cyflog presennol ynghyd â chyfle i ymuno â Phrif Gynlluniau Pensiwn y Gwasanaeth Sifil;

Lleoliad - ar hyn o bryd mae'r Comisiynydd yn gweithio o'i gartref

Cafodd manylion y costau sydd wedi'u cynnwys yn y ddogfen hon eu rhoi i'r Archwilydd Cyffredinol ac yn ei ymateb i'r ymarfer ymgynghori mynegodd y farn ei bod yn ymddangos bod yr amcangyfrif o'r costau yn rhoi awgrym rhesymol o'r amrediad costau tebygol wrth redeg y trefniadau y darperir ar eu cyfer yn y Mesur arfaethedig.

Pe bai'r gofynion cyfrifyddu'n golygu bod angen system newydd a gwahanol, fe fyddai yna gost arwyddocaol wrth sefydlu system o'r fath. Ond, fel y mae wedi'i ddrafftio, dydy'r Mesur ddim yn ei gwneud yn ofynnol i system o'r fath gael ei sefydlu, ond yn hytrach mae'n darparu gofyniad yn yr Adran '*Gwybodaeth ariannol*' yn yr Atodlen, fod rhaid i'r Comisiynydd roi i'r Comisiwn unrhyw wybodaeth am faterion a thrafodion ariannol y Comisiynydd y bydd yn rhesymol i'r Comisiwn ofyn amdani.

I orffen, does fawr o le i gredu y byddai creu Comisiynydd Safonau statudol ohono'i hun yn creu cynnydd arwyddocaol yn y gost. Lefel y gweithgarwch yw'r dylanwad mwyaf arwyddocaol ar y gost, a bydd honno'n amrywio o'r naill flwyddyn i'r llall, p'un a fydd y rôl yn statudol neu beidio.

10 Adroddiad yr Archwilydd Cyffredinol

Gan fod Rheol Sefydlog 23.18 (viii) yn ei gwneud yn ofynnol i'r Memorandwm Esboniadol, pan fo'r Mesur arfaethedig yn cynnwys unrhyw ddarpariaeth sy'n codi gwariant ar Gronfa Gyfunol Cymru, ymgorffori adroddiad gan yr Archwilydd Cyffredinol yn nodi ei farn ynghylch a yw'r tâl yn briodol, ysgrifennodd Cadeirydd y Pwyllgor Safonau Ymddygiad at Archwilydd Cyffredinol Cymru o ofyn ei farn ar fater penodol priodolder y tâl sy'n cael ei osod ar Gronfa Gyfunol Cymru.

Ar 14 Ionawr 2009, ysgrifennodd Jeremy Colman, Archwilydd Cyffredinol Cymru i ddweud "I have reviewed the content of the draft proposed Measure and its Explanatory Memorandum. I can confirm that it would be appropriate for the expenditure associated with the salary, allowances, superannuation benefits, pension, gratuities and other expenses incurred by (or on behalf of) the Standards Commissioner to be charged to the Welsh Consolidated Fund." Cyfeirnod y llythyr yw JC/0785/fgb a cheir copi ohono yn Atodiad 2.

Rhan 3: Nodiadau Esboniadol

Cynllun cyffredinol y Mesur

1. Mae i'r Mesur 18 adran ac un Atodlen. Mae adrannau 1 i 4, ynghyd â'r Atodlen, yn cynnwys darpariaethau ynghylch swydd Comisiynydd Safonau Cynulliad Cenedlaethol Cymru ("y Comisiynydd"). Mae adrannau 5 a 6 yn ymdrin â swyddogaethau'r Comisiynydd. Mae adrannau 7 i 15 yn darparu pwerau er mwyn i'r Comisiynydd gyflawni'r swyddogaethau hynny'n effeithiol. Yn olaf, mae adrannau 16 i 18 yn cynnwys darpariaethau cyffredinol.

Adran 1: Y Comisiynydd

2. Mae'r adran hon yn sefydlu swydd Comisiynydd, sydd i'w benodi gan y Cynulliad (ond gweler yr esboniad ym mharagraff 1 o'r Atodlen isod). Er mwyn lleihau'r risg y bydd yna wrthdrawiad buddiannau, mae rhai personau wedi'u hanghymhwyso rhag cael eu penodi, sef Aelodau'r Cynulliad ("AC") neu'r rhai sydd wedi bod yn AC yn ystod y ddwy flynedd blaenorol ac, yn yr un modd, staff y Cynulliad neu Lywodraeth Cynulliad Cymru, neu'r rhai sydd wedi bod yn aelodau o staff y Cynulliad neu Lywodraeth Cynulliad Cymru yn ystod y ddwy flynedd blaenorol. Mae person a benodir yn Gomisiynydd yn peidio â dal y swydd honno'n awtomatig os daw'n ymgeisydd i'w ethol i'r Cynulliad neu os daw'n aelod o staff y Cynulliad neu Lywodraeth Cynulliad Cymru.
3. Mae'r Comisiynydd i'w benodi am gyfnod penodedig o chwe blynedd. Ni chaniateir i'r Comisiynydd gael ei benodi am gyfnod neu gyfnodau ychwanegol (yn olynol neu beidio).
4. Cyn diwedd cyfnod, caiff y Comisiynydd ymddiswyddo neu gael ei ddiswyddo drwy gyfrwng penderfyniad gan y Cynulliad ar yr amod bod y penderfyniad yn cael ei basio â mwyafrif o ddau draean.

Adran 2: Darpariaeth bellach ynghylch y Comisiynydd

5. Mae hon yn cyflwyno'r Atodlen (gweler isod).

Adran 3: Penodi Comisiynydd Dros Dro

6. Mae'r adran hon yn galluogi Comisiynydd Dros Dro i gael ei benodi gan y Cynulliad os na all y Comisiynydd weithredu. Caniateir i'r Comisiynydd Dros Dro gael ei benodi i weithredu yn lle'r Comisiynydd yn gyffredinol (er enghraifft os bydd y Comisiynydd yn sâl) neu mewn perthynas ag achosion penodol (er enghraifft pe bai rhyw wrthdrawiad buddiannau a fyddai'n peri ei bod yn amhriodol i'r Comisiynydd weithredu mewn perthynas â chwyn benodol). Mae personau sydd wedi'u hanghymhwyso rhag cael eu penodi'n

Gomisiynydd wedi'u hanghymhwyso hefyd rhag cael eu penodi'n Gomisiynydd Dros Dro ac mae Comisiynydd Dros Dro yn peidio â dal swydd yn awtomatig o dan yr un amgylchiadau â'r Comisiynydd. Caiff Comisiynydd Dros Dro ymddiswyddo neu gael ei ddiswyddo drwy benderfyniad gan y Cynulliad ond yn achos Comisiynydd Dros Dro bydd mwyafrif syml o blaid y penderfyniad yn ddigon.

Adran 4: Annibyniaeth y Comisiynydd

7. Mae adran 4 yn egluro bod y Comisiynydd yn annibynnol. Mae'n darparu nad yw'r Comisiynydd i gael ei gyfarwyddo na'i reoli gan y Cynulliad ac eithrio i gydymffurfio ag adran 16 (gweler isod).

Adran 5: Swyddogaethau'r Comisiynydd

8. Mae adran 5 yn nodi swyddogaethau'r Comisiynydd.
9. Un set o swyddogaethau yw derbyn cwynion bod AC wedi torri "darpariaethau perthnasol", ymchwilio i'r cwynion hynny a chyflwyno adroddiadau arnyn nhw i'r Cynulliad. Diffinnir "Cynulliad" yn y Mesur i gynnwys (heblaw mewn perthynas â phenodiad, ymddiswyddiad a diswyddiad Comisiynydd neu Gomisiynydd Dros Dro) unrhyw Bwyllgor neu Is-bwyllgor y mae swyddogaethau sy'n ymwneud ag ymchwilio i gwynion yn erbyn AC wedi'u dirprwyo iddo. Felly, o dan Reolau Sefydlog cyfredol y Cynulliad, byddai'r Comisiynydd yn cyflwyno adroddiadau i Bwyllgor Safonau Ymddygiad y Cynulliad.
10. Bydd gan y Comisiynydd y swyddogaethau eraill a nodir yn adran 6 (gweler isod).
11. "Darpariaethau perthnasol" yw'r rheolau am ymddygiad AC, wedi'u diffinio mewn ffordd sydd wedi'i seilio ar y swyddogaethau a ddirprwywyd i'r Pwyllgor Safonau Ymddygiad gan Reol Sefydlog 16.1 ar hyn o bryd ond gyda digon o hyblygrwydd i ganiatáu i'r rheolau hynny gael eu hestyn i ddod o dan awdurdodaeth y Comisiynydd.

Adran 6: Swyddogaethau eraill y Comisiynydd

12. Mae swyddogaethau eraill y Comisiynydd y cyfeirir atyn nhw ym mharagraff 10 wedi'u nodi yn adran 6. Mae'r rhain yn cynnwys cynghori'r Cynulliad am faterion o egwyddor gyffredinol sy'n ymwneud ag ymddygiad AC, am weithdrefnau sy'n ymwneud ag ymchwilio i gwynion ac am faterion sy'n ymwneud â hybu safonau uchel mewn bywyd cyhoeddus yn gyffredinol.
13. Mae'r Comisiynydd hefyd yn cael cynghori AC a'r cyhoedd ar weithdrefnau ar gyfer gwneud cwynion ac ymchwilio iddyn nhw.

Adran 7: Ymchwilio gan y Comisiynydd i Gwynion

14. Mae'r adran hon yn ei gwneud yn ofynnol i'r Comisiynydd ymchwilio i gwynion, a chyflwyno adroddiadau arnyn nhw i'r Cynulliad (sef i'r Pwyllgor Safonau Ymddygiad yn ymarferol) yn unol â'r Rheolau Sefydlog a gweithdrefnau'r Cynulliad ar gyfer ymchwilio i gwynion. Felly mae'r Cynulliad i gadw rheolaeth dros bennu'r rheolau sylfaenol sy'n ymwneud ag ymdrin â chwynion. Bydd sut caiff y rheolau hynny eu cymhwyso at achosion unigol o dan reolaeth y Comisiynydd yn unig. Yn ddarostyngedig i ddarpariaethau is-adran (3), rhaid i'r Comisiynydd gyflwyno adroddiad ar ymchwiliad i'r Cynulliad (hynny yw i'r Pwyllgor). Rhaid i adroddiad y Comisiynydd beidio â chynnwys argymhelliad ynghylch pa sanctiwn a ddylai gael ei orfodi ar AC y bydd cwyn yn ei erbyn yn cael ei chadarnhau. Bydd hynny'n parhau yn fater i'r Pwyllgor a'r Cynulliad. Os caiff y Comisiynydd wybod, wrth gynnal ymchwiliad, am unrhyw amgylchiadau sy'n codi materion o egwyddor gyffredinol neu o arfer cyffredinol sy'n berthnasol i swyddogaethau'r Clerc fel prif swyddog cyfrifyddu'r Comisiwn, yna mae'n rhaid i'r Comisiynydd fynegi'r amgylchiadau hynny mewn ysgrifen i'r Clerc. Enghraifft o hyn fyddai pe bai ymchwiliad gan y Comisiynydd yn dod o hyd i wendid systemig yn y rheolaeth ar gyfer talu lwfansau i Aelodau Cynulliad, neu ryw ddiffyg eglurder yn y rheolau ynghylch taliadau o'r fath.
15. O dan amgylchiadau y bydd angen eu rhagnodi mewn rheolau a wneir o dan Reolau Sefydlog y Cynulliad, caiff y Comisiynydd wrthod cwyn yn ddiannod, ac os felly fydd y Comisiynydd ddim yn cyflwyno adroddiad i'r Pwyllgor ond yn hytrach yn hysbysu'r achwynydd a'r AC o dan sylw, gan roi rhesymau dros wrthod. Mae'r rheolau cyfredol (Gweithdrefn Cynulliad Cenedlaethol Cymru ar gyfer Ymdrin â Chwynion yn erbyn Aelodau Cynulliad) yn rhoi pŵer i'r Comisiynydd anstatudol presennol wrthod cwyn y mae'n credu ei bod yn annerbyniadwy (paragraff 2.3 o'r Weithdrefn), er enghraifft os nad yw wedi'i gwneud o fewn blwyddyn ar ôl y dyddiad y byddai'n rhesymol i'r achwynydd gael gwybod am yr ymddygiad y cwynir amdano neu os nad oes digon o dystiolaeth i ategu cwyn.

Adran 8: Pŵer i alw am dystion a dogfennau ac

Adran 9: Tystion a dogfennau: hysbysu

16. Mae'r adrannau hyn, sy'n dilyn patrwm adrannau 37 a 38 o Ddeddf Llywodraeth Cymru 2006 ("Deddf 2006") yn darparu dull i'r Comisiynydd ei gwneud yn ofynnol i unrhyw berson y mae'r Comisiynydd yn credu bod ganddo wybodaeth sy'n berthnasol i ymchwiliad fod yn bresennol gerbron y Comisiynydd i roi tystiolaeth lafar neu gyflwyno tystiolaeth ddogfennol. Er mwyn gorfodi gofyniad o'r fath, rhaid i'r Comisiynydd roi hysbysiad ysgrifenedig i'r person o dan sylw.
17. Dyma ddarpariaethau allweddol y Mesur. Maen nhw'n rhoi i'r Comisiynydd y pwerau i gynnal ymchwiliadau trwyadl i gwynion. Mae'r pwerau sydd i'w rhoi i'r Comisiynydd yn ehangach mewn rhai ffyrdd na'r pwerau a all gael eu harfer gan y Cynulliad (a Phwyllgorau'r Cynulliad) o dan y Ddeddf. Dim ond i

ategu eu gwaith wrth graffu ar Weinidogion Cymru ac mewn perthynas â phersonau sy'n ymwneud ag arfer swyddogaethau neu gynnal gweithgareddau mewn perthynas â Chymru y caniateir i bwerau'r Cynulliad gael eu defnyddio. Heblaw'r cyfyngiad a grybwyllir ym mharagraff 19, yr unig gyfyngiad ar y personau y caniateir ei gwneud yn ofynnol iddyn nhw roi neu gyflwyno tystiolaeth yw bod rhaid i'r dystiolaeth fod yn berthnasol i ymchwiliad sy'n cael ei gynnal gan y Comisiynydd.

18. Dydy bodolaeth y pŵer o dan adran 8 (a'r pŵer cyfatebol o dan adran 10) ddim yn golygu bod y pwerau o dan sylw yn debyg o gael eu defnyddio fel rhan o'r drefn. Dim ond os bydd y person hwnnw'n gwrthod gwneud hynny o'i wirfodd y bydd angen i'r Comisiynydd orfodi tyst i roi tystiolaeth neu i gyflwyno dogfennau.
19. Mae is-adran 9(2) yn darparu mai dim ond i berson mewn cyfeiriad yng Nghymru neu Loegr y caniateir i'r hysbysiad sy'n ei gwneud yn ofynnol i berson fod yn bresennol neu gyflwyno dogfennau gael ei roi, gan na chaiff Mesur Cynulliad gynnwys darpariaethau y mae eu heffaith gyfreithiol yn ymestyn y tu allan i awdurdodaeth Cymru a Lloegr.

Adran 10: Llwon a chadarnhadau

20. Mae adran 10 (sy'n cyfateb i adran 40(1) o'r Ddeddf) yn galluogi'r Comisiynydd i'w gwneud yn ofynnol i berson sy'n bresennol er mwyn rhoi tystiolaeth (o'i wirfodd neu beidio) dyngu llw neu roi cadarnhad. Pwysigrwydd y pŵer hwn yw ei fod yn cryfhau eto ar bŵer y Comisiynydd i ymchwilio. Mae tyst sydd, ar ôl tyngu llw neu ar ôl rhoi cadarnhad, yn rhoi tystiolaeth ffug, yn cyflawni'r tramgwydd o dyngu anudon o dan adran 2 o Ddeddf Anudon 1911 (sef tramgwydd a all gael ei gosbi â dirwy a hyd at ddwy flynedd yn y carchar).

Adran 11: Braint ac imiwnedd buddiant cyhoeddus

21. Mae'r adran hon (cymharer isadrannau (8), (9) a (10) o'r Ddeddf) yn darparu diogelwch ar gyfer tystion rhag cael eu gorfodi i roi mathau penodol o dystiolaeth i'r Comisiynydd. Mae is-adran (1) yn galluogi tyst i hawlio'r un breintiau â thyst sy'n rhoi tystiolaeth mewn llys barn (er enghraifft y fraint yn erbyn hunanargyhuddo a'r fraint yn erbyn datgelu cyngor cyfreithiol breintiedig). Mae is-adran (2) yn diogelu'r awdurdodau erlyn rhag gorfod datgelu gwybodaeth sy'n ymwneud ag erlyniadau troseddol (gan y byddai gwneud hynny'n debyg o ragfarnu erlyniadau o'r fath).

Adran 12: Tramgwyddau

22. Mae'r adran hon yn creu nifer o sancsiynau i ategu pwerau'r Comisiynydd o dan adrannau 8, 9 a 10. Adran 39 yw'r ddarpariaeth gyfatebol yn y Ddeddf.

23. Bydd yn dramgwydd troseddol a all gael ei gosbi â dirwy hyd at lefel 5 ar y raddfa safonol (sef £5000 ar hyn o bryd) a hyd at dri mis yn y carchar, i berson y mae'r Comisiynydd wedi'i gwneud yn ofynnol iddo roi tystiolaeth neu gyflwyno dogfen wrthod neu fethu â gwneud hynny heb esgus rhesymol, gwrthod neu fethu (eto heb esgus rhesymol) ag ateb cwestiwn neu fynd ati'n fwriadol i newid, atal, celu neu ddinistrio dogfen yr oedd yn ofynnol ei chyflwyno.

24. Mae is-adran (3) yn ei gwneud yn dramgwydd (a all gael ei gosbi yn yr un modd) gwrthod tyngu llw neu roi cadarnhad pan fydd y Comisiynydd yn gofyn ichi wneud hynny.

Adran 13: Cyfyngiadau ar ddatgelu gwybodaeth

25. Mae'r adran hon yn cyfyngu ar ddatgelu gwybodaeth a ddarperir gan achwynydd neu unrhyw berson arall i'r Comisiynydd mewn perthynas â chwyn. Ni chaiff y Comisiynydd na neb sy'n gweithio i'r Comisiynydd ddatgelu gwybodaeth o'r fath ac eithrio i'r graddau y bydd hynny'n angenrheidiol er mwyn galluogi'r Comisiynydd i gyflawni ei swyddogaethau o dan y Mesur (er enghraifft fel rhan o adroddiad y Comisiynydd i'r Pwyllgor Safonau Ymddygiad). Does dim sancsiwn penodol wedi'i ragnodi ond byddai datgelu heb awdurdod yn golygu bod y tramgwyddwr yn agored i achos sifil mewn nifer o ffyrdd (gweler er enghraifft baragraff 26).

Adran 14: Diogelu rhag achosion difenwi

26. Er mwyn galluogi'r Comisiynydd i ymchwilio i gwynion yn drwyadl, mae angen i'r rhai a fydd yn rhoi gwybodaeth i'r Comisiynydd mewn perthynas ag ymchwiliad gael eu diogelu rhag hawliadau am ddifenwi mewn perthynas â'r wybodaeth honno. Mae adran 14 yn darparu'r diogelwch hwn. Byddai datgelu diawdurdod gan y Comisiynydd (neu gan y rhai sy'n gweithio i'r Comisiynydd), yn groes i adran 13, yn golygu y byddai'r datgelwr yn colli'r diogelwch hwn.

Adran 15: Darpariaeth drosiannol

27. Mae'r adran hon yn galluogi'r Comisiynydd, pan gaiff ei benodi, i gymryd drosodd neu i barhau, os cyfarwyddir iddo wneud hynny gan y Cynulliad (hynny yw, gan y Pwyllgor Safonau Ymddygiad) ymchwiliad sydd eisoes wedi'i ddechrau o dan y trefniadau anstatudol presennol.

Adran 16: Adroddiad blynyddol

28. Mae'r adran hon yn ei gwneud yn ofynnol i'r Comisiynydd gyflwyno adroddiad blynyddol i'r Cynulliad. Caiff y Cynulliad roi cyfarwyddiadau ar ffurf yr adroddiad a natur yr wybodaeth y mae'n rhaid ei chynnwys ynddo ond mae'n rhaid beth bynnag i'r adroddiad gynnwys gwybodaeth am faterion ariannol y

swydd (gweler hefyd baragraff 7 o'r Atodlen isod.). Rhaid hefyd i'r Comisiynydd gydymffurfio, os yw'n rhesymol ymarferol iddo wneud hynny, ag unrhyw ofyniad gan y Pwyllgor Safonau Ymddygiad i fod yn bresennol gerbron y Pwyllgor a rhoi gwybodaeth am y materion y mae'n ofynnol eu cynnwys yn yr adroddiad blynyddol.

Adran 17: Dehongli

29. Mae adran 17 yn diffinio'r termau sy'n cael eu defnyddio yn y Mesur.

Adran 18: Enw byr a chychwyn

30. Mae'r darpariaethau sy'n sefydlu swydd y Comisiynydd ac sy'n fodd i Gomisiynydd gael ei benodi i ddod i rym drannoeth y diwrnod y caiff y Mesur ei gymeradwyo gan Ei Mawrhydi yn y Cyfrin Gyngor. Mae gweddill y darpariaethau, sy'n ymdrin â phwerau'r Comisiynydd, i ddod i rym yn unol â'r weithdrefn a nodir yn is-adran (3) a ysgogir gan benodiad y Comisiynydd cyntaf o dan y Mesur.

Yr Atodlen

31. Mae'r Atodlen yn cynnwys nifer o faterion gweinyddol manwl sy'n ymwneud â'r Comisiynydd.

Paragraffau 1 a 2

32. Mae'r paragraffau hyn yn ei gwneud yn ofynnol i'r broses ar gyfer enwi'r person y mae ei enw i'w gyflwyno i'r Cynulliad i'w benodi gynnwys cystadleuaeth deg ac agored. Caniateir i'r trefniadau ar gyfer dod o hyd i'r ymgeisydd gorau ac ar gyfer pennu manylion telerau'r penodiad arfaethedig (er enghraifft y tâl) gael eu dirprwyo i Gomisiwn y Cynulliad, i Bwyllgor (e.e. y Pwyllgor Safonau Ymddygiad) neu i'r staff (neu gyfuniad o'r rhain) a chaniateir ar gyfer cynnwys elfen annibynnol yn y broses ddethol.

Paragraffau 3 a 4

33. Mae'r Comisiynydd i fod yn gorfforaeth undyn. Gan hynny, fydd newid o ran y person sy'n dal y swydd ddim yn effeithio ar hawliau, dyletswyddau a rhwymedigaethau cyfreithiol sy'n gysylltiedig â'r swydd. Gwneir darpariaeth ar gyfer dilysu dogfennau ffurfiol.

Paragraff 5

34. Mae'r paragraff hwn yn ei gwneud yn ofynnol i'r Comisiwn dalu i'r Comisiynydd y cyflog a'r buddion eraill, gan gynnwys unrhyw bensiwn, y cytunwyd arny'n nhw wrth ei benodi. Rhaid hefyd i'r Comisiwn dalu rhwymedigaethau cyfreithiol a fydd yn cael eu hysgwyddo gan y Comisiynydd wrth gyflogir staff neu wrth brynu gwasanaethau neu wrth wneud taliadau i

bersoanu y mae'n ofynnol iddyn nhw fod yn bresennol er mwyn rhoi tystiolaeth neu er mwyn cyflwyno dogfennau. Mae taliadau mewn perthynas â chyflog a lwfansau'r Comisiynydd ac unrhyw daliadau pensiwn yn cael eu codi ar Gronfa Gyfunol Cymru ac felly gellir eu talu o Gronfa Gyfunol Cymru heb fod angen rhagor o awdurdod cyfreithiol.

Paragraff 6

35. Mae'r paragraff hwn yn galluogi'r Comisiynydd i gyflogi staff neu brynu gwasanaethau a gwneud trefniadau gyda chyrrff cyhoeddus neu ddeiliaid swyddi cyhoeddus eraill (e.e. ombwdsmon) i'r person hwnnw ddarparu gwasanaethau i'r Comisiynydd. Felly, gallai'r Comisiynydd drefnu gydag ombwdsmon neu swyddog tebyg i'r cymorth gweinyddol y bydd ar y Comisiynydd ei angen gael ei ddarparu.
36. Er hynny, wrth ddefnyddio'r pwerau hyn, rhaid i'r Comisiynydd roi sylw i gyfrifoldebau'r Clerc, yn rhinwedd ei swydd fel prif swyddog cyfrifyddu'r Comisiwn.
37. Rhaid hefyd i'r Comisiynydd ymgynghori â'r Clerc mewn perthynas ag unrhyw rwymedigaeth ariannol y bydd yn ofynnol i'r Comisiwn ei thalu, (er enghraifft mewn perthynas â chyflogi staff, sicrhau bod nwyddau a gwasanaethau'n cael eu darparu neu mewn perthynas â lwfansau a threuliau personau sy'n cael eu galw i roi tystiolaeth neu i gyflwyno dogfennau) a rhaid iddo roi sylw i unrhyw sylwadau a gyflwynir gan y Clerc mewn ymateb. Caniateir ymgynghori fel hyn mewn un o dri modd. Caiff y Comisiynydd gytuno ar gyllideb ymlaen llaw mewn perthynas â mathau penodol o wariant, neu caiff hysbysu'r Clerc ymlaen llaw am gynnig i ysgwyddo eitem benodol o wariant neu, mewn achos brys caiff ysgwyddo'r rhwymedigaeth heb hysbysu'r Clerc ymlaen llaw ond ei fod wedyn yn gorfod gwneud hynny cyn gynted wedyn ag y bo'n rhesymol ymarferol.
38. Bwriad y darpariaethau hyn yw cadw cydbwysedd rhwng annibyniaeth y Comisiynydd a'r angen i'r Comisiynydd gael digon o adnoddau i gyflawni swyddogaethau'r swydd yn effeithiol a dyletswydd y Clerc i sicrhau bod cronfeydd cyhoeddus, a ddarperir drwy'r Comisiwn, yn cael eu gwario'n gyfreithlon.

Paragraff 7

39. Oherwydd graddfa gyfyngedig gweithgareddau'r Comisiynydd, dydy'r Mesur ddim yn ei gwneud yn ofynnol i'r Comisiynydd baratoi amcangyfrifon blynyddol na chynhyrchu cyfrifon blynyddol ffurfiol. Rhagwelir yn hytrach y bydd y Comisiwn, y bydd pob taliad i'r Comisiynydd neu ar ei ran yn cael ei wneud drwyddo, yn cynnwys gwybodaeth am faterion ariannol y Comisiynydd fel adran ar wahân yng nghyfrifon y Comisiwn. Mae'r paragraff hwn yn ei

gwneud yn ofynnol i'r Comisiynydd roi'r wybodaeth angenrheidiol i'r Comisiwn
er mwyn i hyn gael ei wneud.

Atodiad 1: Cwestiynau Ymgynghori

1. Mae'r Mesur arfaethedig yn ymwneud â sefydlu swydd Comisiynydd statudol ar gyfer Safonau. A fyddai'n well bod y Cynulliad yn mynd i'r afael â'r mater mewn ffordd arall?
2. Mae Archwilydd Cyffredinol Cymru ac Ombwdsmon Gwasanaethau Cyhoeddus Cymru yn gyrrff gwarchod sy'n annibynnol ar Gynulliad Cenedlaethol Cymru ac wedi'u sefydlu mewn cyfraith. A ddylid sefydlu statws cyfreithiol tebyg i'r Comisiynydd Safonau?
3. Caiff Archwilydd Cyffredinol Cymru ac Ombwdsmon Gwasanaethau Cyhoeddus Cymru eu penodi gan y Frenhines ar hyn o bryd, yn unol ag argymhelliad y Cynulliad. Sut y dylid penodi'r Comisiynydd Safonau?
4. Penodir y Comisiynydd Safonau am gyfnod o bedair blynedd ar hyn o bryd. Penodir Archwilydd Cyffredinol Cymru am bum mlynedd ac Ombwdsmon Gwasanaethau Cyhoeddus Cymru am saith mlynedd. Penodir Comisiynydd Safonau'r Alban am chwe blynedd a'r Comisiynydd Safonau Seneddol am bum mlynedd. Am gyfnod o ba hyd y dylid penodi'r Comisiynydd Safonau?
5. Rhoddir tâl cadw blynyddol i'r Comisiynydd Safonau presennol a chaiff ffioedd eu talu iddo yn seiliedig ar nifer y diwrnodau a weithiwyd ganddo. Ariennir swyddi Archwilydd Cyffredinol Cymru ac Ombwdsmon Gwasanaethau Cyhoeddus Cymru gan Gronfa Gyfunol Cymru. Sut y dylid ariannu swydd y Comisiynydd Safonau?
6. Caiff y Comisiynydd Safonau ei gynorthwyo gan staff Gwasanaeth Seneddol y Cynulliad ar hyn o bryd. Ni chânt eu penodi'n uniongyrchol i'w gynorthwyo â'i waith. A ddylid cyflogi staff penodol i weithio'n uniongyrchol i'r Comisiynydd Safonau ac a ddylid rhoi'r gallu iddo/iddi gyflogi ei staff ei hun, neu a ddylai gael cymorth gan sefydliad arall fel swyddfa'r Ombwdsmon Gwasanaethau Cyhoeddus?
7. A ddylai fod gan y Comisiynydd Safonau rôl i'w chwarae o ran hyrwyddo fframwaith ar gyfer safonau uchel mewn bywyd cyhoeddus?
8. A ddylai fod y Comisiynydd Safonau yn gallu rhoi cyngor cyffredinol ar safonau ymddygiad?
9. A ddylai'r Comisiynydd Safonau gynghori Aelodau'r Cynulliad ar eu hymddygiad ynghyd ag ymchwilio i gwynion?
10. A ddylai fod gan y Comisiynydd Safonau y rhyddid i weithredu'n annibynnol drwy benderfynu a yw cwyn yn deilwng o ymchwiliad neu drwy gychwyn ymchwiliad?
11. A ddylai fod gan y Comisiynydd Safonau y pŵer i alw pobl i roi tystiolaeth ac i ofyn bod papurau a chofnodion yn cael eu darparu?
12. A ddylai fod gan y Comisiynydd Safonau y gallu i gyhoeddi casgliadau a phenderfyniadau?
13. A ddylai'r Comisiynydd Safonau fod yn atebol yn uniongyrchol i'r Cynulliad neu i'r Pwyllgor Safonau Ymddygiad?
14. A ddylai fod gan y Comisiynydd Safonau yn un rôl mewn perthynas â Gweinidogion ac Aelodau Cynulliad eraill?

15. Beth fydd yr ystyriaethau ymarferol o ran gweithredu'r system a sut y dylai'r Mesur arfaethedig ddarparu ar gyfer y rhain?

Cysylltwyd yn y lle cyntaf â'r ymgynghoreion canlynol:

- Comisiynydd Safonau Senedd yr Alban
- Pwyllgor Safonau, Gweithdrefnau a Phenodiadau Cyhoeddus Senedd yr Alban
- Comisiwn Safonau mewn Swyddi Cyhoeddus - Iwerddon
- Tŷ'r Oireachtas - Iwerddon
- Ombwdsmon Gwasanaethau Cyhoeddus Cymru
- Archwilydd Cyffredinol Cymru
- Comisiynydd Safonau Cymru
- Prif Weinidog Llywodraeth Cynulliad Cymru
- Comisiynwyr y Cynulliad
- Arweinwyr Pleidiau'r Cynulliad
- Cymdeithas Llywodraeth Leol Cymru
- Cynulliad Gogledd Iwerddon
- Tŷ'r Cyffredin
- Y Grŵp Astudiaethau Seneddol
- Yr Athro Diana Woodhouse
- Swyddfa Gymreig Cymdeithas y Cyfreithwyr
- Cymru Yfory
- Y Pwyllgor Safonau mewn Bywyd Cyhoeddus

Atodiad 2



WALES AUDIT OFFICE
SWYDDFA ARCHWILIO CYMRU

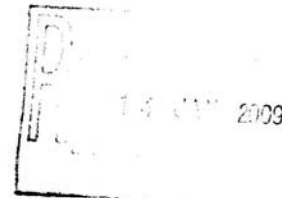
Wales Audit Office / Swyddfa Archwilio Cymru

Date: 14th January 2009
Our ref: JC/0785/fgb
Your ref:
Pages: 1 of 2

24 Cathedral Road / Heol y Gadeirlan
Cardiff / Caerdydd
CF11 9LJ
Tel / Ffôn: 029 20 320510
Fax / Ffacs: 029 20 320555
www.wao.gov.uk

Email / Epost: jeremy.colman@wao.gov.uk
PA / CP Fiona Bashford, fiona.bashford@wao.gov.uk

Mr Jeff Cuthbert AM
Chair, Committee on Standards of Conduct
National Assembly for Wales
Cardiff Bay
Cardiff CF99 1NA



DRAFT PROPOSED NATIONAL ASSEMBLY FOR WALES STANDARDS COMMISSIONER MEASURE

Thank you for your letter of 6 January 2009 concerning the draft proposed Measure to establish a National Assembly for Wales Standards Commissioner.

I have reviewed the content of the draft proposed Measure and its Explanatory Memorandum. I can confirm that it would be appropriate for the expenditure associated with the salary, allowances, superannuation benefits, pension, gratuities and other expenses incurred by (or on behalf of) the Standards Commissioner to be charged to the Welsh Consolidated Fund.

As I understand the current draft proposals, all such expenditure is likely to be met by the National Assembly for Wales Commission (the Assembly Commission) on behalf of the Standards Commissioner, and reported in the Assembly Commission's annual accounts. As a result, the Clerk to the Assembly Commission will retain the personal 'Accounting Officer' responsibilities associated with that expenditure.

I would expect, therefore, that the Clerk will wish to satisfy herself that appropriate safeguards are established from the outset over the regularity, propriety and value for money of any public expenditure incurred by or on behalf of the Standards Commissioner. However (and as I suggested in my consultation response of 22 December 2008), I do consider that it would be appropriate to make the provision for such safeguards explicit through amendment of paragraph 5 of the draft Schedule.

Page 2 of 2
Our reference: JC/0785/fgb
Date: 14th January 2009

I hope that this confirmation is helpful to your Committee's consideration of the draft proposed Measure.

I am copying this letter to Claire Clancy, Clerk to the National Assembly for Wales Commission.

Yours sincerely,


JEREMY COLMAN
AUDITOR GENERAL FOR WALES

cc Ms Claire Clancy