

Y Pwyllgor Cyfiawnder Cymdeithasol ac Adfywio

Dyddiad: Dydd Iau 20 Hydref 2005

Lleoliad: Cynulliad Cenedlaethol Cymru

Teitl: **CAFCASS CYMRU – Y newyddion diweddaraf ar waith CAFCASS CYMRU a'r trosglwyddiad i Gynulliad Cenedlaethol Cymru**

Diben

1. Rhoi manylion i'r pwyllgor am sefyllfa CAFCASS CYMRU a'r cynnydd a wnaed ar ôl iddo drosglwyddo i Gynulliad Cenedlaethol Cymru.

Crynodeb / Argymhellion

2. Cyflwynwyd Cynllun Gweithredol CAFCASS CYMRU 2005/06 i'r Pwyllgor Cyfiawnder Cymdeithasol ac Adfywio ar 27ain Ebrill 2005. Roedd y Cynllun yn manylu ar raglen waith y sefydliad yn ystod y flwyddyn gyntaf ar ôl trosglwyddo i'r Cynulliad Cenedlaethol, ac roedd yn nodi'r materion allweddol i fynd i'r afael â hwy yn ystod y cyfnod sefydlu.
3. Gofynnir i'r Pwyllgor nodi'r cynnydd a wnaed ers dyddiad y trosglwyddiad.

Y Cefndir

4. Mae gan CAFCASS CYMRU gyfrifoldeb statudol i sicrhau bod plant a phobl ifanc yw'r elfennau pwysicaf mewn Gweithredoedd Teulu, bod eu lleisiau'n cael eu clywed yn briodol, bod y penderfyniadau y bydd Llysoedd yn eu gwneud yn eu cylch eu budd iddynt a bod hwy a'u teuluoedd yn cael cefnogaeth drwy gydol y broses, waeth pa ffurf sydd ar eu teulu yn y byd modern.
5. Prif ddyletswyddau CAFCASS, fel y'u nodwyd yn Neddf Cyfiawnder Troseddol a Gwasanaethau Llys 2000, o ran Gweithredoedd Teulu lle mae lles plentyn/plant dan sylw, neu yn gallu bod dan sylw, yw:
 - Diogelu a hybu lles plant.
 - Rhoi cyngor i unrhyw Lys am unrhyw geisiadau a wnaed iddo mewn gweithredoedd o'r fath.
 - Darparu cynrychiolaeth i blant.
 - Darparu gwybodaeth, cyngor a chefnogaeth i blant a'u teuluoedd.
6. O 1 Ebrill 2005, trosglwyddwyd y cyfrifoldeb am swyddogaethau'r Gwasanaeth Cynghori a Chynorthwyo Llys i Blant a Theuluoedd (CAFCASS) yng Nghymru i Gynulliad Cenedlaethol Cymru, dan Ran 4

Deddf Plant 2004, ac mae adran 35(1) yn rhoi'r un dyletswyddau i'r Cynulliad mewn perthynas â Gweithredoedd Teulu lle mae lles plentyn/plant sydd fel arfer yw byw yng Nghymru dan sylw, neu'n gallu bod dan sylw.

Ystyriaeth

7. Mae staff CAF/CASS CYMRU yn atebol i'r Llysoedd Teulu, gan gynnwys y Llysoedd Gweithredoedd Teulu, y Llys Sirol a'r Uchel Lysoedd mewn perthynas ag ymyrryd yn achosion sy'n ymwneud â phlant. Nodwyd grymoedd a dyletswyddau CAF/CASS CYMRU yn Neddf Plant 2004, Deddf Achosion Domestig a Llysoedd Ynadon 1978, Deddf Cipio a Chadwraeth Plant 1985, Deddf Plant 1989, Deddf Mabwysiadu a Phlant 2002 ac amrywiaeth o reoliadau a Rheolau Llys a wnaed yn ôl y gofynion hynny.
8. Y gwahaniaeth pwysig rhwng Swyddogion Gweithredoedd Teulu Cymreig (*Welsh Family Proceedings Officers*) a swyddogion eraill y Cynulliad yw bod swyddogaethau statudol ar wahân gan Swyddogion Gweithredoedd Teulu Cymreig, sy'n annibynnol ar y Cynulliad. Ni all y Cynulliad ymyrryd ag ymarfer y swyddogaethau hyn.

Y Trosglwyddiad

9. Yn gyffredinol, mae staff a rheolwyr yng Nghymru wedi croesawu'r trosglwyddiad, ac wedi rhagweld y cyfle i gyfnerthu a gwella ymhellach y gwasanaeth a ddarperir i blant yng Nghymru.
10. Mae nifer o swyddi yn dal i fod yn wag oherwydd ni ddenwyd ymgeiswyr addas trwy recriwtio yn allanol. O'r herwydd, diwygiwyd rhaglen waith y Cynllun Gweithredol. Gwelir y ddogfen ddiwygiedig, gan gynnwys amserlenni newydd, yn Atodiad A. Bydd y ddogfen hon yn cael ei diwygio ymhellach yn ystod y misoedd nesaf.

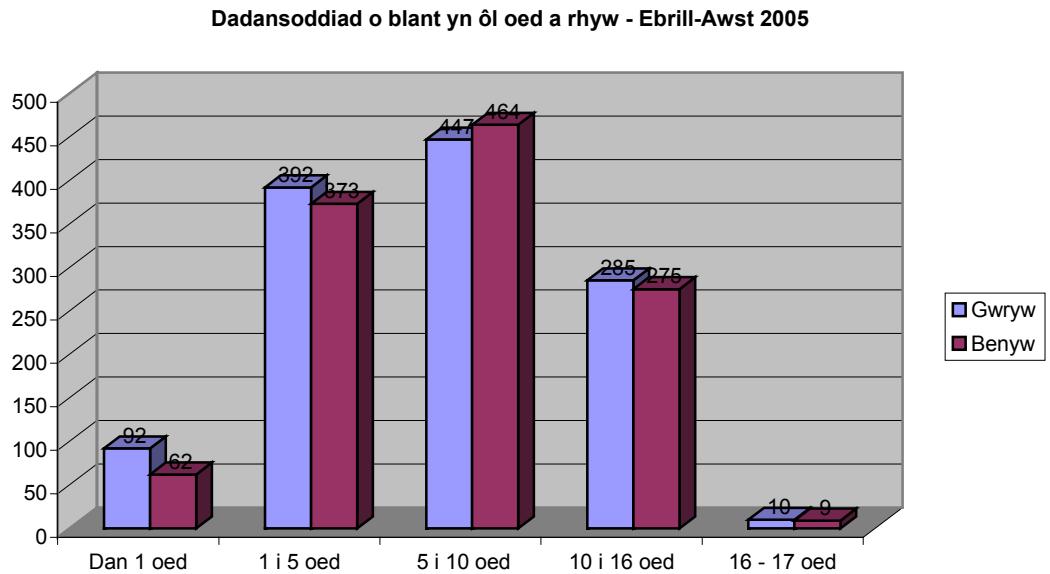
Diwallu Anghenion Plant

11. Nod CAF/CASS CYMRU yw gwneud gwahaniaeth positif a pharhaol i fywydau'r plant y bydd ymarferwyr yn eu cynrychioli. Gwneir pob ymdrech i annog yr oedolion a'r sefydliadau i wneud y penderfyniadau cywir ar sail yr hyn a fydd yn diwallu anghenion y plentyn orau. Pan wneir argymhellion i'r Llysoedd, seilir y rhain ar asesiad effeithiol o beth sydd er budd y plentyn.
12. Mae'r staff yn drafodwyr medrus, ac maent wedi ymrwymo i anghenion plant ac yn gallu mynd i'r afael ag amrywiaeth o sefyllfaoedd ac amgylchiadau. Byddant yn ymweld â phlant a theuluoedd yn eu cartrefi eu hunain, yn cyfweld amrywiaeth o weithwyr proffesiynol eraill a allai feddu ar wybodaeth am y plentyn a byddant am ddefnyddio'r cyfleusterau cyfweld a'r ystafelloedd teulu

arbenigol yn swyddfeydd CAF/CASS CYMRU i weithio â'r plentyn ac i gyfsweld aelodau'r teulu mewn lleoliad niwtral.

13. Yn ystod unrhyw un flwyddyn, bydd CAF/CASS CYMRU yn ymyrryd ym mywydau oddeutu 5780 o blant, sy'n cynnwys 1510 o blant sydd wedi bod yn destun achosion Cyfraith Gyhoeddus a 4270 o blant sydd wedi bod yn destun achosion Cyfraith Breifat. Mae Tabl: 1 yn dadansoddi'r cyfnod rhwng 1 Ebrill 2005 - 31 Awst 2005.

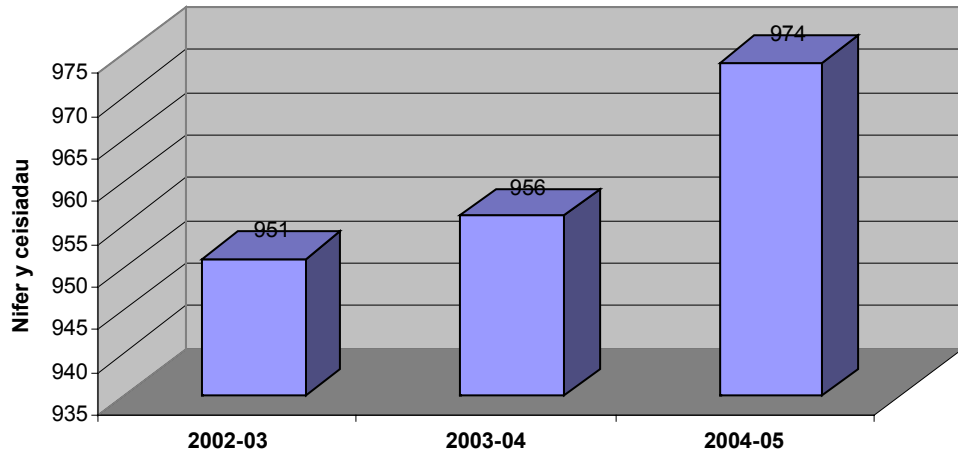
Tabl: 1



14. Mae cyfanswm nifer yr atgyfeiriadau i CAF/CASS CYMRU wedi parhau i gynyddu bob blwyddyn. Dengys Tabl 2 a Thabl 3 y cynnydd bob blwyddyn ers 2002.

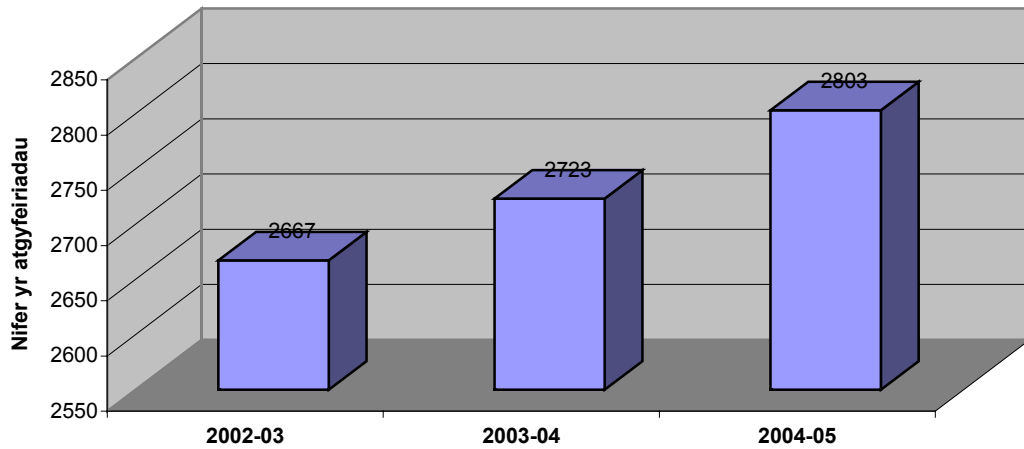
Tabl: 2

CAFCASS CYMRU
Cyfanswm nifer y ceisiadau Cyfraith Gyhoeddus - Medi i Awst



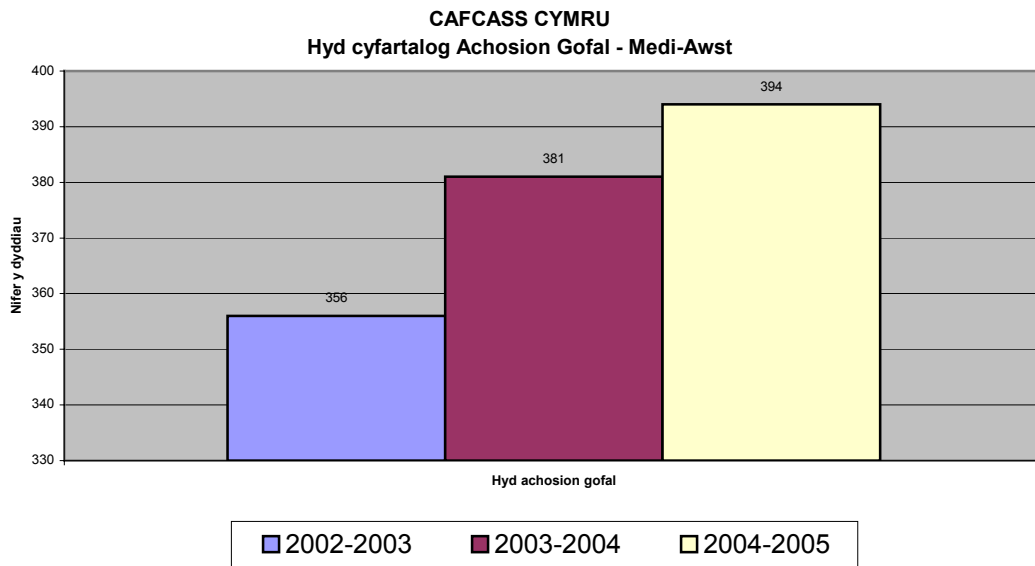
Tabl: 3

CAFCASS CYMRU
Cyfanswm nifer yr atgyfeiriadau Cyfraith Breifat - Medi i Awst



- Mae'r amser cyfartalog a gymerir i gwblhau achosion yn y Llysoedd Teulu hefyd wedi cynyddu. Golyga hyn bod ymarferwyr yn ymwneud ag achosion am amser hwy, ac o'r herwydd nid ydynt yn rhydd i ddechrau ar waith newydd. Mae Tabl 4 yn dangos y cynnydd.

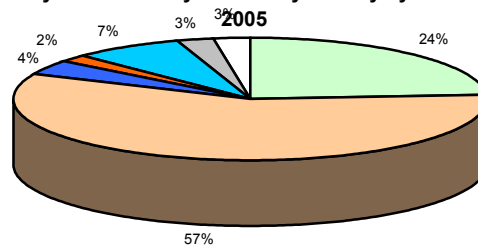
Tabl: 4



16. Bydd CAFCASS CYMRU yn cael ceisiadau i weithredu mewn achosion cyfraith gyhoeddus ac achosion cyfraith breifat. Mae Tabl 5 a Thabl 6 yn dadansoddi atgyfeiriadau a gafwyd ers y trosglwyddiad mewn perthynas ag achosion cyfraith gyhoeddus ac achosion cyfraith breifat.

Tabl: 5

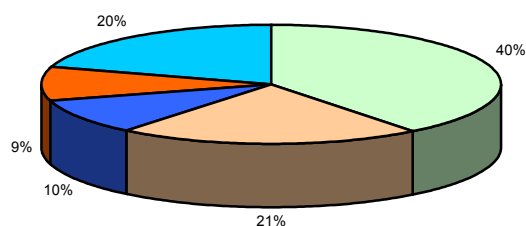
CAFCASS
Adroddiadau Cyfraith Breifat yn ôl Math y Gorchymyn Ebrill-Gorffennaf



Preswylfan (3084)	Cyswilt (7467)
Materion Penodol (481)	Camau Gwaharddedig (263)
Cyfrifoldeb Rhiant (952)	Rheol 9(5) (327)
Arall (334)	

Tabl: 6

CAFCASS CYMRU
Mathau o Weithredoedd Cyfraith Gyhoeddus Ebrill-Awst 2005

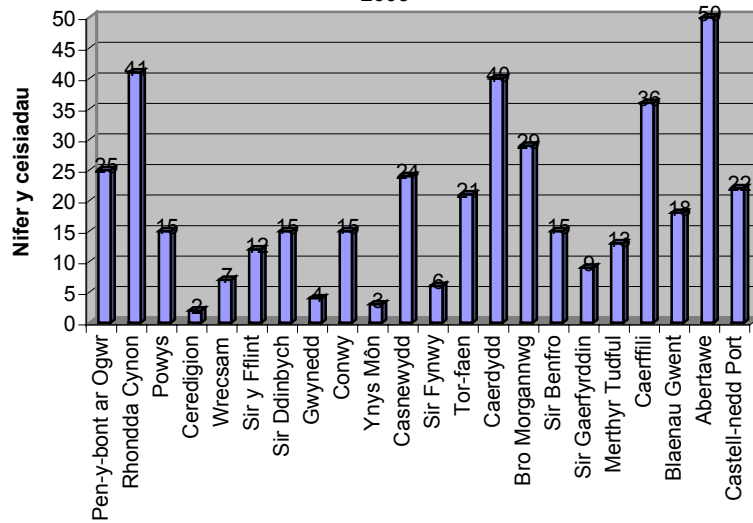


Gofal (167)	Mabwysiadu (87)
Rhyddhau Gofal (41)	Gorchymyn Diogelu Brys (EPO) (38)
Arall (86)	

17. Ers y trosglwyddiad, mae CAFCASS CYMRU wedi dechrau casglu gwybodaeth ystadegol fesul awdurdod lleol. Golyga hyn ei fod yn cydymffurfio â'r Cynulliad Cenedlaethol o ran casglu data. Mae Tabl 7 a Thabl 8 yn rhoi manylion achosion newydd Cyfraith Breifat ac achosion newydd Cyfraith Gyhoeddus fesul awdurdod lleol.

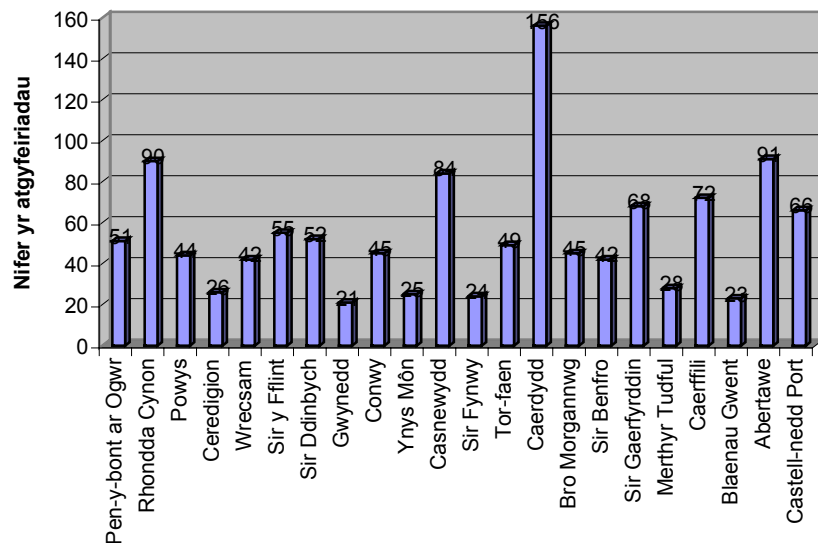
Tabl: 7

Dadansoddiad o geisiadau Cyfraith Gyhoeddus fesul Awdurdod Lleol - Ebrill-Awst 2005



Tabl: 8

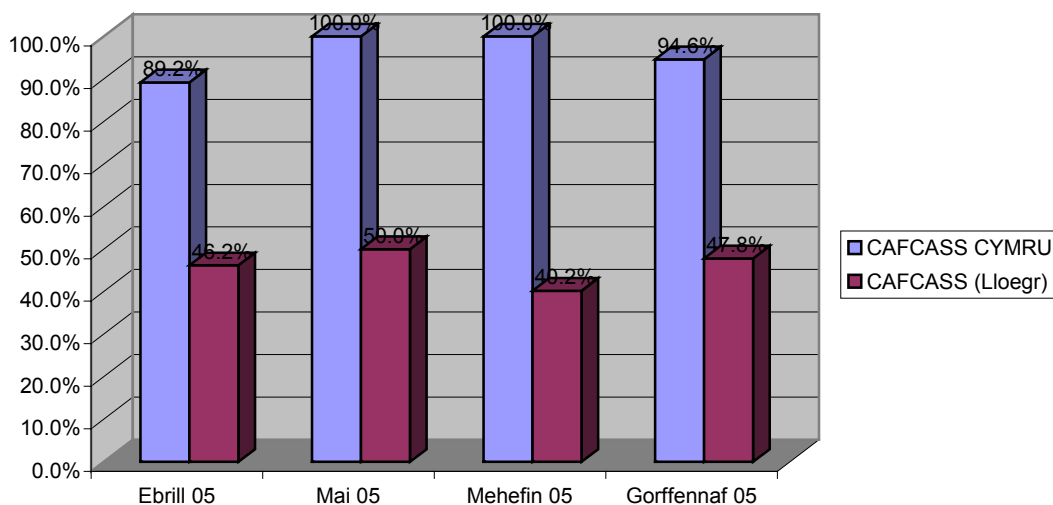
Dadansoddiad o atgyfeiriadau Cyfraith Breifat fesul Awdurdod Lleol - Ebrill-Awst 2005



- Ers 2002, mae CAF/CASS wedi profi oedi wrth ddyrannu ymarferwyr i achosion. Mae CAF/CASS wedi cysylltu ei Ddangosyddion Perfformiad Allweddol â'r mater hwn. Mae CAF/CASS CYMRU wedi cadw'r Dangosyddion Perfformiad Allweddol dros dro oherwydd bod hyn yn feincnod effeithiol mewn perthynas ag allbynnau. Dengys Tabl 9 a Thabl 10 cymariaethau â CAF/CASS yn Lloegr mewn perthynas â diwallu galwadau Cyfraith Gyhoeddus a Chyfraith Breifat.

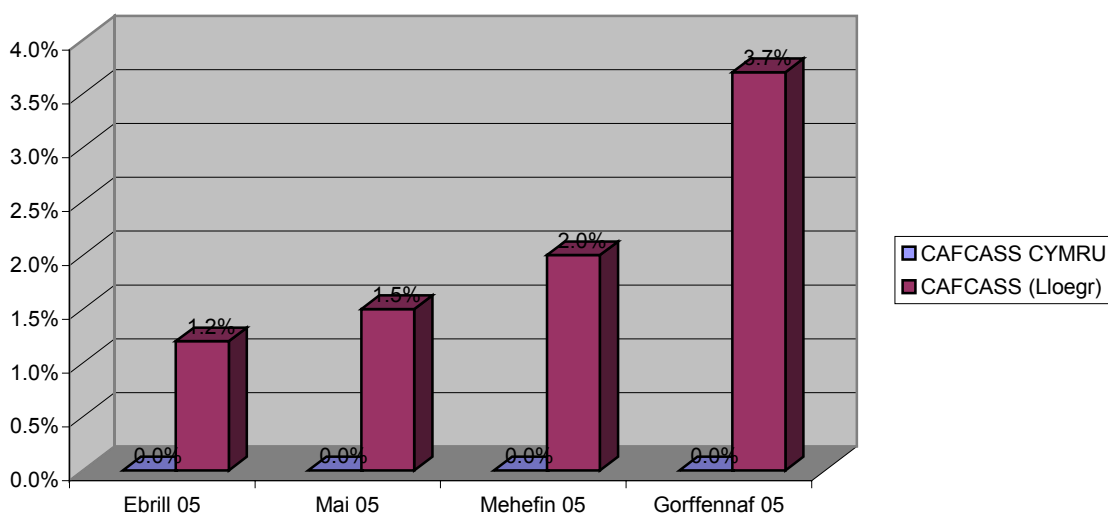
Tabl: 9

DPA 1 - Achosion Adran 31 a ddyrannwyd cyn pen 2 ddiwrnod - Targed = 70%



Tabl 10

DPA 2 - Llwyth gwaith preifat heb ei ddyrannu mewn llai na 10 wythnos - Targed = 4%



Hyfforddiant

19. Gweithwyr Cymdeithasol a hyfforddwyd yn broffesiynol yw holl ymarferwyr ac uwch reolwyr CAFCASS CYMRU, ac maent wedi cofrestru â Chyngor Gofal Cymru. Fel rhan o'r broses gofrestru, mae gofyn i'r rheiny sydd wedi cofrestru ddangos eu bod wedi mynychu achlysuron hyfforddi, trwy gadw portffolio, i ddilyn y datblygiadau o ran deddfwriaeth, polisi ac ymarfer ym maes gofal plant.
20. Mae Strategaeth Hyfforddiant CAFCASS CYMRU wedi ymrwymo i welliant parhaus ac wedi'i seilio ar ddatblygu sefydliad sy'n dysgu. Mae

angen gweithlu cymwys ar y sefydliad, sy'n gallu manteisio ar hyfforddiant rheolaidd ac ymchwil diweddar. Bydd yn rhaid i CAFCASS CYMRU weithio'n galed i symud y pwyslais oddi wrth yr hyn sydd wedi bod yn or-bwyslais ar brofiad, i bwysigrwydd gallu, a hynny wedi'i seilio ar dystiolaeth go iawn o effeithiolrwydd yn y rôl.

21. Ystyrir bod trosglwyddiad CAFCASS CYMRU i'r Cynulliad yn rhoi cyfleoedd ardderchog i'r staff a'r rheolwyr fuddio o gyfleoedd Hyfforddiant a Datblygiad y Cynulliad, a hynny ym meysydd gwaith heb fod yn arbenigol fel Gweinyddiaeth a Rheolaeth Fusnes (*Business Administration and Management*). Oherwydd ni phenodwyd Rheolwr Dysgu Proffesiynol, cafwyd anawsterau wrth roi'r strategaeth hyfforddiant interim ar waith. Er gwaethaf hyn, cynhaliwyd llawer o achlysuron hyfforddi ers y trosglwyddiad.
22. Ar hyn o bryd, cynhelir trafodaethau â darparwr i gynnis hyfforddiant ledled Cymru ar ddefnyddio Pecyn Asesu Risg (*Risk Assessment Tool*) newydd i'w ddefnyddio mewn achosion lle ceir Cam-drin yn y Cartref. Mae'r holl uwch reolwyr wedi mynychu diwrnod hyfforddi ar drosolwg o Asesu Risg a Rheoli Risg mewn cysylltiad â'r fenter hon.

Lleoliadau Myfyrwyr

23. Mae CAFCASS CYMRU wedi ymrwmo i ddatblygiad proffesiynol parhaus a darparu Lleoliadau i Fyfirwyr Gwaith Cymdeithasol ledled Cymru. Mae'r sefydliad wedi darparu lleoliadau ar gyfer myfyrwyr Gwaith Cymdeithasol sy'n ymgymryd â chymwysterau proffesiynol. Mae'r sefydliad wedi bod yn ymwneud â Chyngor Gofal Cymru a Phrifysgolion ledled Cymru ac mae wedi gwneud ymrwymiad i ddarparu cyfleoedd dysgu yn barhaus.
24. Ers trosglwyddo i'r Cynulliad fis Ebrill 2005, mae cangen y Drenewydd wedi cefnogi Myfyriwr Gwaith Cymdeithasol o Athrofa Addysg Uwch Gogledd Ddwyrain Cymru (N.E.W.I.) a lwyddodd i gwblhau'r lleoliad fis Gorffennaf. Hefyd, darparodd cangen Pen-y-bont ar Ogwr leoliad i fyfyriwr Gwaith Cymdeithasol o Brifysgol Abertawe rhwng mis Mai a mis Gorffennaf. Llwyddodd y myfyriwr dan sylw i gwblhau'r lleoliad hefyd.
25. Mae Cyfarwyddwr Ardal Canolbarth Cymru yn aelod o Bartneriaeth Dysgu Ymarfer Powys (*Powys Practice Learning Partnership*) ac mae'n ymwneud â diwallu anghenion yr holl Sefydliadau Gwirfoddol a Statudol a chyfateb myfyrwyr â lleoliadau priodol. Mae Uwch Reolwyr yn ymwneud â nifer o athrofeydd academiaidd i sicrhau bod anghenion myfyrwyr ac anghenion CAFCASS CYMRU yn cyfateb.

Y System Cyfiawnder Teulu Ehangach.

26. Mae CAFCASS CYMRU yn un o blith nifer o sefydliadau sy'n chwarae rhan yn y System Cyfiawnder Teulu cyffredinol. Er mwyn cyflawni'r

cylch gorchwyl, bydd angen i'r sefydliad weithio yn effeithiol â sefydliadau a grwpiau eraill sy'n rhan o'r system ehangach honno – mae'r rhain yn cynnwys adrannau'r Llywodraeth, y Llysoedd a'r Farnwriaeth, cyfreithwyr teulu, awdurdodau lleol, y Comisiwn Gwasanaethau Cyfreithiol, sefydliadau gwirfoddol, grwpiau sy'n cynrychioli defnyddwyr y gwasanaeth a gofalwyr eraill yn y teulu, gweithwyr proffesiynol eraill a sefydliadau proffesiynol yn ogystal â'r undebau llafur.

27. Fel rhan o Lywodraeth Cynulliad Cymru, mae CAF/CASS CYMRU yn datblygu perthnasau gwaith newydd a gwell â sefydliadau eraill. Mae seilio'r perthnasau hyn ar gytundebau gweithredol ffurfiol fel Protocolau neu Femoranda Dealltwriaeth yn gwella dialog ar bob lefel ac yn helpu i ymdrin yn effeithiol â chamddealltwriaeth ac anawsterau. Mae'r cytundebau hefyd yn cynyddu'r ddealltwriaeth o sut bydd y sefydliad yn mynd i'r afael â'i waith o ran ei ymarfer neu ei ffocws ar anghenion plant.
28. Mewn rhaid achosion, bydd y cytundebau hyn hefyd yn arwain at ddefnyddio adnoddau CAF/CASS CYMRU yn fwy effeithiol trwy sicrhau na fydd methiannau sefydliadau eraill yn y System Cyfiawnder Teulu o ran eu ymarfer yn cael effaith negyddol ar waith Swyddogion Gweithredoedd Teulu Cymreig, gan gynyddu'r amser byddant ei dreulio yn ymwneud ag achosion.
29. Mae CAF/CASS CYMRU hefyd yn sefydlu perthnasau gwaith ag Adrannau Llywodraeth Ganolog mewn perthynas â meysydd heb eu datganoli yn y System Cyfiawnder Teulu, ac mae bellach yn cael ei gynrychioli ar nifer o bwyllgorau ochr yn ochr â CAF/CASS yn Lloegr. Cafwyd anawsterau wrth sicrhau aelodaeth ar Gyngor Cyfiawnder Teulu (*the Family Justice Council*) Cymru a Lloegr, er y cynrychiolir y sefydliad ar bob pwyllgor Cyfiawnder Teulu yng Nghymru. Ar hyn o bryd, cynrychiolir y sefydliad ar y pwyllgorau canlynol:
 - a. Grŵp Llywio Adolygiad o Weithredoedd Gofal Plant (*Child Care Proceedings Review Steering Group*)
 - b. Grŵp Llywio Gwella'r Rhyngwyneb Sifil – Troseddol (*Improving the Civil – Criminal Interface Steering Group*)
 - c. Bwrdd Rhaglen Chwalu Perthynas (*Relationship Breakdown Programme Board*)

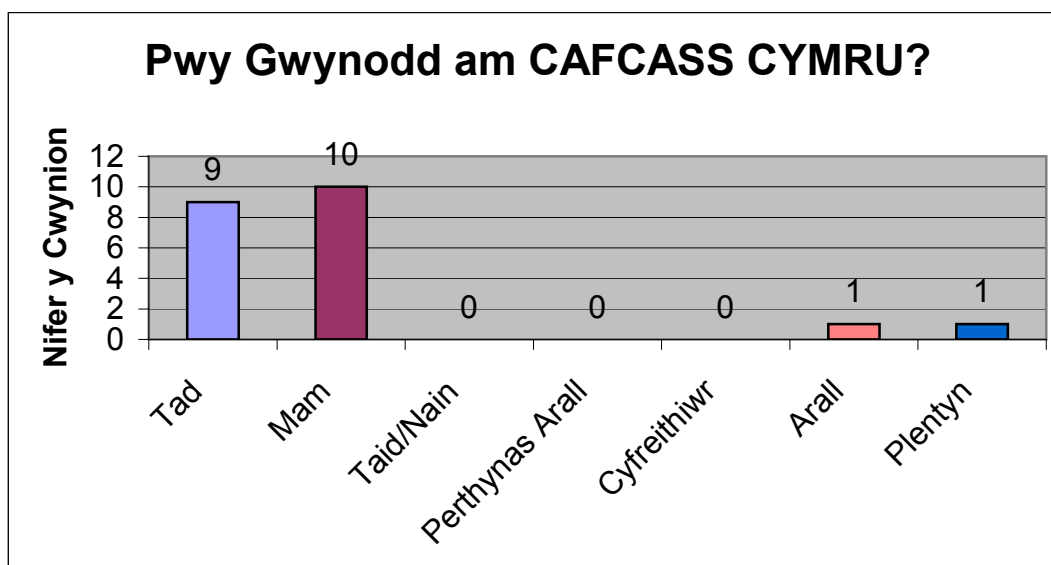
Sylwadau a Chŵynion

30. Yn aml, gall gweithredoedd teulu fod yn anodd ac yn llawn straen i bawb sy'n gysylltiedig â hwy. Nod CAF/CASS CYMRU yw darparu gwasanaeth proffesiynol o ansawdd uchel i blant, pobl ifanc a'u teuluoedd/gofalwyr. Er bod gan y Cynulliad god ymarfer ar gŵynion a gyhoeddwyd ("Cynulliad Cenedlaethol Cymru - Cod Ymarfer ar Gŵynion - Ail Fersiwn (2005)"), oherwydd natur sensitif a chyfrinachol gwaith CAF/CASS CYMRU, cydnabuwyd bod angen iddo sefydlu

gweithdrefn gŵyno effeithiol er mwyn darparu'r gwasanaeth gorau posibl, yn gyson â gwasanaeth y Cynulliad.

31. Bydd CAFCASS CYMRU yn trin pob cwyn yn ddifrifol, trwy ymchwilio yn drylwyr a sicrhau bod darganfyddiadau pob ymchwiliad yn cael eu defnyddio i wella ymarfer ac ansawdd y gwasanaeth a ddarperir. Ni ddylai pob problem a ddaw i'r amlwg wrth redeg y gwasanaethau o ddydd i ddydd ddatblygu i fod yn gŵyn. Felly cynhelir trafodaethau cyn gynted â phosibl i geisio datrys materion.
32. Ers y trosglwyddiad, mae CAFCASS CYMRU wedi derbyn 21 cwyn mewn perthynas ag achosion a oedd yn ymwneud â 36 plentyn. O'u mynegi fel canran o'r 2404 plentyn y mae CAFCASS CYMRU wedi ymwneud â hwy yn ystod y cyfnod pum mis hwn, dim ond 1.5% o blant oedd yn destun cwynion.
33. Ceir wyth cwyn a ddechreuodd cyn y trosglwyddiad sy'n agosáu at y camau terfynol.
34. Isod dadansoddir natur y cwynion a dderbyniwyd rhwng 1^{af} Ebrill a 31^{ain} Awst 2005:

Deilliannau	Cam 1 Datrys Problemau	Cam 2 Ymchwiliad	Cam 3 Adolygiad	Cyfanswm
Heb ei Dderbyn				
Heb ei Ddatrys				
Wedi'i Ddatrys yn Rhannol				
Wedi'i Ddatrys / Wedi'i Dynnu yn Ôl	13			13
Heb ei Gynnal				
Wedi'i Gynnal yn Rhannol				
Wedi'i Gynnal				
Anhysbys				
Yn Gyfredol ar 1 Medi 2005	7	1		8
CYFANSWM	20	1		21

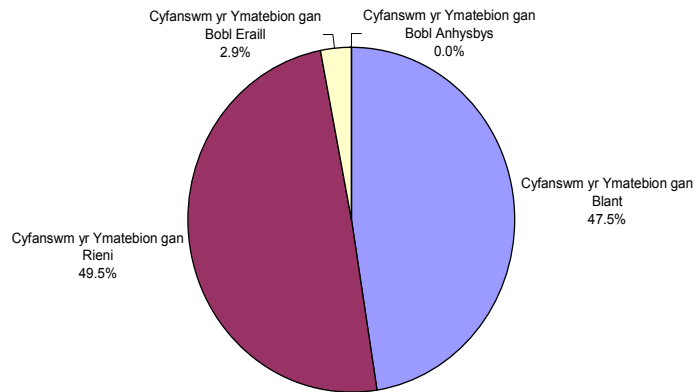


Buddsoddi mewn Cydraddoldeb ac Amrywiaeth

35. Ein nod yw gweithio â phlant a'u teuluoedd mewn ffordd sy'n parchu ac yn gwerthfawrogi gwahaniaethau, ac sy'n hybu dull o ymdrin â'n gwaith nad yw'n gwahaniaethu. Byddwn yn ymdrechu i drin pawb yn gwrtais ac â pharch ac urddas. Felly, byddwn am sicrhau bod unrhyw drefniadau i blant yn y dyfodol yn mynd i'r afael yn effeithiol ag unrhyw faterion mewn perthynas â diwylliant, ethnigrwydd, crefydd, ieithoedd neu anghenion arbennig.
36. Mae CAFCASS CYMRU yn cydnabod bod amrywiaeth yn cyfoethogi'r gymdeithas. Trwy fynd ati i werthfawrogi amrywiaeth, a gwneud hynny'n ymwybodol, mae'r sefydliad yn ceisio cyfoethogi ei hun fel sefydliad yn y sector cyhoeddus, darparu gwasanaeth o ansawdd uchel a thrin pob aelod o staff a phob un o ddefnyddwyr y gwasanaeth yn deg ac yn gyfartal. Mae CAFCASS CYMRU wedi ymrwymo i ddarparu gwasanaeth dwyieithog ledled Cymru. Mae'n arbennig o bwysig bod plant a phobl ifanc yn gallu ymwneud ag ymarferwyr mewn iaith o'u dewis er mwyn mynegi eu dymuniadau a'u teimladau.
37. Bydd y gwasanaeth yn monitro amrywiaeth ym mhob achos a defnyddir y wybodaeth hon i ddatblygu strategaeth amrywiaeth. Isod yn Nhabl 11 ceir dadansoddiad o ymatebion a grwpiau lleiafrifoedd ethnig.

Tabl 11

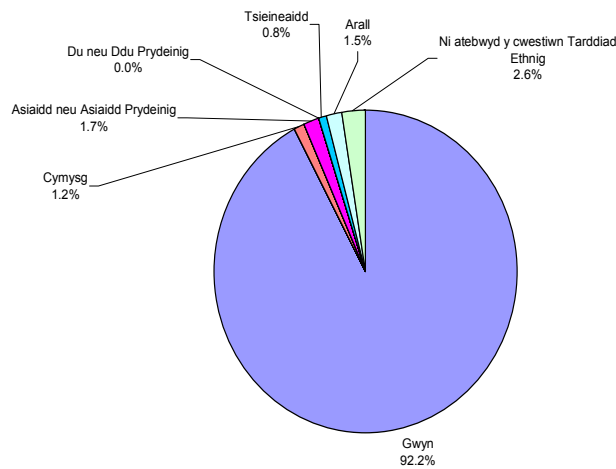
Dosbarthiad ymatebion rhwng plant rhieni a phobl eraill



38. Mae Tabl 12 yn dadansoddi'r tarddiadau ethnig yn ôl adroddiadau defnyddwyr y gwasanaeth ers Ebrill 2005.

Tabl 12

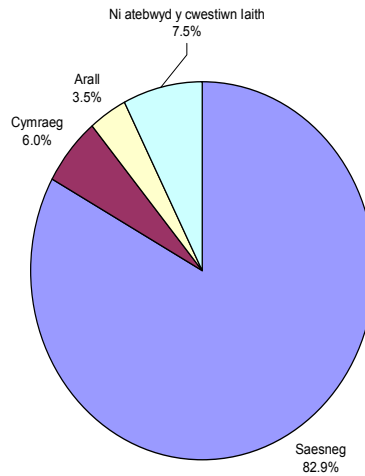
Dosbarthiad ymatebion rhwng Tarddiadau Ethnig



39. Mae nifer defnyddwyr y gwasanaeth sy'n gallu siarad Cymraeg hefyd yn cael ei monitro a dengys y manylion yn Nhabl 13

Tabl 13

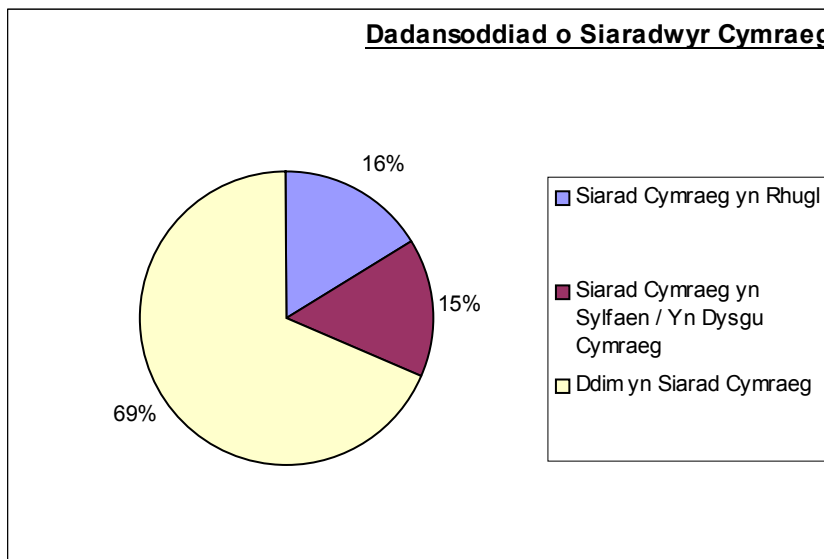
Dosbarthiad ymatebion rhwng leithoedd



40. Mae CAFCASS CYMRU yn cael anawsterau wrth ddenu mwy o staff dwyieithog, yn enwedig yn Ne Ddwyrain Cymru. O ganlyniad mae angen defnyddio staff o ganghennau eraill ledled Cymru i ymateb i'r angen. Dengys nifer y staff dwyieithog, a'r rheiny o grwpiau ethnig Du a Lleiafrifol fesul math o swydd, isod yn Nhabl 14 a Thabl 15.

Tabl 14

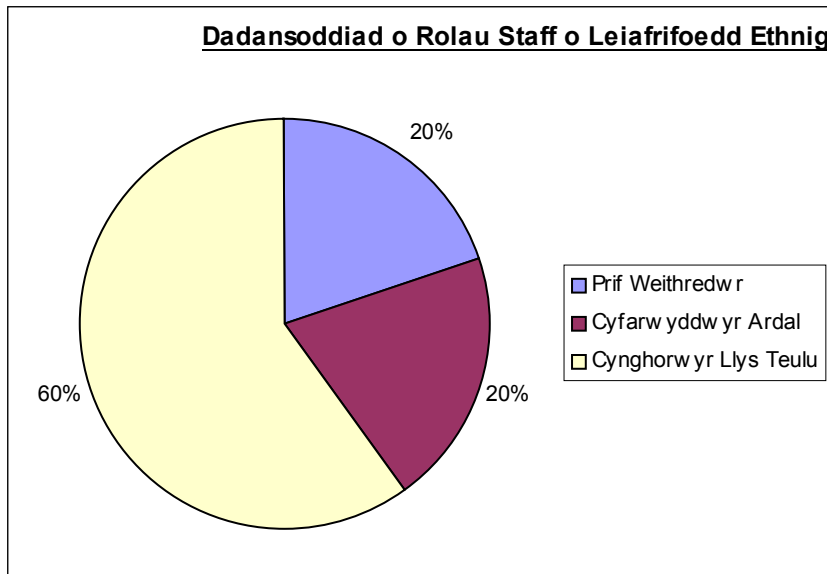
Lefel y Gymraeg	Nifer y Bobl
Siarad Cymraeg yn Rhugl	27
Siarad Cymraeg yn Sylfaenol/Yn Dysgu Siarad Cymraeg	25
Ddim yn Siarad Cymraeg	114



Tabl 15

Teitl Swydd	Nifer y Bobl
-------------	--------------

Prif Weithredwr	1
Cyfarwyddwyr Ardal	1
Cynghorwyr Llys Teulu	3



Amddiffyn Plant

41. Bydd CAFCASS CYMRU yn glynu at Ganllawiau Amddiffyn Plant Cymru Gyfan gan gredu bod yn rhaid i bob asiantaeth gydweithio i gadw'r plant mwyaf agored i niwed yn ddiogel er mwyn gwella deilliannau a hynny o ran lles a diogelwch pob plentyn yng Nghymru. Mae gweithdrefnau Pwyllgorau Ardal Amddiffyn Plant (*Area Child Protection Committees (ACPCs)*) yn gosod safonau cyffredin i bob asiantaeth a sefydliad yng Nghymru gydweithio.
42. Ar hyn o bryd, bydd Cyfarwyddwyr Ardal yn cynrychioli CAFCASS CYMRU ar ACPCs pob awdurdod lleol. Mae'r Cyfarwyddwr Gweithrediadau yn aelod o Fforymau Amddiffyn Plant rhanbarthol. Cyn bo hir bydd Byrddau Diogelu Plant Lleol (*Local Safeguarding Boards*) yn cael eu datblygu i gymryd lle ACPCs. Ar hyn o bryd, nid yw'n glir a fydd CAFCASS CYMRU, fel rhan o'r Cynulliad, yn gallu bod yn aelod o'r Byrddau hyn yn yr un modd â CAFCASS yn Lloegr.
43. Mae'r gydberthynas rhwng trais yn y cartref ac amddiffyn plant, a'r effaith ar blant yn y teulu, wedi cael ei chydabod yn eang. Mae Deddf Mabwysiadu a Phlant 2002 (a120) wedi newid diffiniad "niwed sylweddol" (*significant harm*) i adlewyrchu'r ffaith hon a bydd yn cael effaith ar waith CAFCASS CYMRU, yn enwedig gwaith Cyfraith Breifat pan fydd rhieni sy'n gwahanu yn nodi cam-driniaeth corfforol a/neu emosiynol fel y rheswm eu bod wedi gwahanu. Mae gofyn i Uwch Reolwr fynychu Fforymau Trais yn y Cartref Lleol ymhob Awdurdod Lleol a chynrychiolir CAFCASS CYMRU eisoes ar y Fforymau Trais Domestig Rhanbarthol ledled Cymru.

Deddfwriaeth Newydd

44. Cafodd Deddf Mabwysiadu a Phlant 2002 y Cydsyniad Brenhinol ar 7 Tachwedd 2002. Mae'r Ddeddf yn rhoi plant yng nghanol y broses fabwysiadu. Mae'n dod â chyfraith fabwysiadu i drefn â Deddf Plant 1989 ac mae'n sicrhau bod lles y plentyn o'r pwys mwyaf. Mae'n darparu ar gyfer y proses fabwysiadu a'r amodau ar gyfer gwneud Gorchmynion Mabwysiadu, gan gynnwys mesurau newydd i leoli ar gyfer mabwysiadu â chaniatâd a Gorchmynion Lleoli i ddisodli darpariaethau sydd eisoes yn bodoli yn Neddf Mabwysiadu 1976 ar gyfer Gorchmynion Rhyddhau.
45. Mae'n newid Deddf Plant 1989 i gyflwyno Gorchymyn Gwarcheidwaeth (*Guardianship Order*) newydd arbennig a fwriadwyd i ddarparu parhauster i blant nad yw mabwysiadu'n briodol iddynt. Mae'n rhoi dyletswyddau newydd i awdurdodau lleol o ran cynllunio parhauster i blant a theuluoedd sy'n mabwysiadu ac o ran rheoleiddio asiantaethau mabwysiadu. Mae'r Ddeddf hefyd yn moderneiddio'r fframwaith cyfreithiol sydd eisoes yn bodoli ar gyfer mabwysiadu domestig a mabwysiadu rhyngwladol. Disgwylir i Lywodraeth Cynulliad Cymru roi'r ddeddfwriaeth hon, a'r cyfarwyddyd cysylltiedig, ar waith ar 31 Rhagfyr a bydd hyn yn cael effaith fawr ar waith CAF/CASS CYMRU.
46. Cyflwynodd yr Ysgrifennydd Gwladol dros Addysg a Sgiliau'r Mesur drafft Plant (Cyswllt) a Mabwysiadu i'r Senedd ar 2^{il} Chwefror 2005. Cyflwynir papur ar wahân ar y pwnc hwn i'r Pwyllgor Cyfiawnder Cymdeithasol ac Adfywio.

Y Rhaglen Cyfraith Breifat

47. Cyhoeddodd Llywydd Adran y Teulu (*the Family Division*) y Rhaglen Cyfraith Breifat (*The Private Law Programme*) fis Ionawr 2005. Dyma elfennau allweddol y rhaglen:
- a. Bydd teuluoedd yn cael Apwyntiad Gwrandawriad Cyntaf i Ddatrys Anghydfod (FHDRA) cynnar, rhwng 4 a 6 wythnos ar ôl i gais gael ei gyhoeddi
 - b. Defnyddir ymarferwyr CAF/CASS i hwyluso cymodi yn y llys (*in-court conciliation*) yn unol â'r cynlluniau lleol
 - c. Anogir teuluoedd i ystyried y deunyddiau Cynllun Rhieni (*Parenting Plan*) a'u defnyddio
 - ch. Rheoli achosion yn fanwl i nodi pan ceir cytundeb o ran y materion hynny y mae angen eu pennu
 - d. Dylai adroddiadau CAF/CASS ganolbwyntio ar faterion penodol sydd wedi'u nodi
 - dd. Parhad barnwriaethol, a pharhad o ran ymarferwyr CAF/CASS pryd bynnag bo hynny'n bosibl
 - e. Gall CAF/CASS ddod ag achosion yn ôl i'r Llys os bydd angen

- f. Mynediad at y Barnwr a ddyrannwyd i gael gwrandawriad adolygu brys a, lle bo angen, gorfodi Gorchmynion Cyfraith Breifat cyn pen 10 diwrnod gwaith
48. Er mwyn ymateb yn effeithiol i'r Rhaglen Ddatblygu Cyfraith Breifat (*the Private Law Development Programme*), mae CAF/CASS CYMRU yn cynnal cynllun gweithredu peilot yng Ngogledd Orllewin Cymru. Mae Ymarferydd Cyfraith Preifat yn rheoli'r cynllun peilot, ac mae ef/hi hefyd yn brofiadol o ran darparu Gwasanaethau Cyfryngu.
49. Bydd y cynllun peilot yn cychwyn mis Medi 2005, ac mae rhywfaint o waith paratoadol, gan gynnwys ymchwil i astudiaethau peilot tebyg a gynhaliwyd y tu allan i Gymru, eisoes wedi'i gwblhau yn ystod y cyfnod cychwynnol. Rhagwelir y cynhelir y cynllun peilot yn Llys Sirol Caernarfon. Bydd hyn yn sicrhau y gellir ystyried materion sy'n ymwneud â diwylliant ac iaith yn llawn o ran nodi natur y gwasanaethau i'w darparu a'r adnoddau a fydd yn ofynnol i gyflwyno'r cynllun ledled Cymru yn y dyfodol.

Partneriaeth â Sefydliadau Gwirfoddol

50. Ar hyn o bryd, mae'r sefydliad yn darparu cyllid i nifer o sefydliadau gwirfoddol yng Nghymru. Seiliwyd hyn ar Strategaeth Bartneriaeth CAF/CASS cyn y trosglwyddiad. Ceir cwestiynau ynghylch pa mor berthnasol mae'r strategaeth hon i anghenion plant yng Nghymru ac felly mae angen datblygu Strategaeth Bartneriaeth a hynny ar frys. Bydd yn rhaid i'r Strategaeth ystyried datblygiadau newydd, gan gynnwys mentrau Llywodraeth Ganolog a Llywodraeth Cynulliad Cymru mewn perthynas â materion sy'n ymwneud â Chyfiawnder Teulu.
51. Oherwydd anawsterau wrth recriwtio ni fu'n bosibl cychwyn gwaith ar y strategaeth, fodd bynnag, gweithredwyd i sicrhau bod Cytundebau Lefel Gwasanaeth â phob darparwr ar hyn o bryd a bod trefniadau monitro effeithiol yn cael eu rhoi ar waith.

Canolfannau Cyswllt â Goruchwyliaeth

52. Fis Hydref 2004, gofynnwyd i CAF/CASS CYMRU arwain wrth ddatblygu Canolfannau Cyswllt â Goruchwyliaeth (*Supervised Contact Centres*) i'w defnyddio mewn Cyfraith Breifat dan gytundeb Adran 41, ac mae'r cyfrifoldeb hwn wedi parhau ar ôl y trosglwyddiad.
53. I ddechrau, dyrannodd Llywodraeth Cynulliad Cymru £80K o gyllid ar gyfer 2004/05 ac mae wedi dyrannu £200k i gyllido Canolfannau Cyswllt â Goruchwyliaeth yng Nghymru yn ystod 2005/06.
54. Ar hyn o bryd mae CAF/CASS CYMRU yn datblygu Strategaeth ar ddatblygu Canolfannau Cyswllt â Goruchwyliaeth ledled Cymru. Mae'r egwyddor "fel arall tybir y byddai plentyn mewn perygl cael ei

niweidio...pe na fyddai cyswllt â goruchwyliaeth ar gael (*a child would otherwise be deemed at risk or harm...if supervised contact was unavailable*) wrth wraidd dull CAF/CASS CYMRU o ymdrin â'r broses o sefydlu gwasanaethau ar gyfer cyswllt â goruchwyliaeth

55. Bydd angen i staff Canolfannau Cyswllt â Goruchwyliaeth fod yn unigolion cymwys a fydd yn gallu ymdopi â lefel uwch o risg, a darparu adroddiadau ar y sesiynau cyswllt pan fydd angen.
56. Mewn rhai ardaloedd, cyflwynodd mwy nag un darparwr gais am gyllid ac mewn achosion fel hyn mae CAF/CASS CYMRU wedi ceisio annog darparwyr i gydweithio lle bo hynny'n bosibl. Mae rhai sefydliadau wedi derbyn hyn ond nid yw rhai sefydliadau eraill wedi derbyn hyn.

Cyfranogiad Plant a Phobl Ifanc

57. Mae CAF/CASS CYMRU yn ymdrechu i archwilio syniadau i ddatblygu adnoddau sy'n ddeniadol i bobl ifanc ("*youth-friendly*") a rhyngweithiol ar gyfer defnyddwyr y gwasanaeth, er mwyn iddynt gael mwy o wybodaeth am y materion maent yn eu hwynebu a bod yn fwy parod i ymdopi â hwy. Mae gwaith datblygu arolwg arbenigol, gan ddefnyddio "Viewpoint" - rhaglen gyfrifiadurol, ar gyfer adborth wedi ei ohirio oherwydd anawsterau â recriwtio. Fodd bynnag, bydd y gwaith yn mynd rhagddo yn ystod y misoedd nesaf.
58. Hefyd ystyrir trefnu cynhadledd dan arweiniad pobl ifanc a fydd yn cynnwys amrywiaeth eang o blant a phobl ifanc o bob rhan o Gymru. Byddai hyn yn gyfle delfrydol i oddeutu 30 o gyfranogwyr drafod materion fel effaith anghydfodau rhwng rhieni yn dilyn ysgariad a gwahaniad a hynny o bersbectif agored.
59. Yn gyntaf, byddai cynhadledd Cymru-gyfan dan arweiniad pobl ifanc yn rhoi gwybodaeth ddefnyddiol mewn perthynas â materion teuluol cyn iddynt eu hwynebu yn uniongyrchol. Hefyd, byddai'r wybodaeth o'r gynhadledd yn cryfhau gallu CAF/CASS CYMRU i ddeall anghenion, pryderon a mythau plant a phobl ifanc o ran materion sy'n ymwneud â theluloedd yn chwalu.

Archwilio Adroddiadau Llys

60. Mae CAF/CASS CYMRU wedi gwerthuso adroddiadau a gyflwynwyd i'r Llysoedd ledled Cymru fel ymarfer sicrhau ansawdd. Mae'r adroddiad yn dangos beth yw ansawdd y gwaith a wneir a hynny'n fewnol, ac yn allanol i deuluoedd a budd-ddeiliaid. "*The quality of the reports written by practitioners is therefore a critical measure of the service delivered by CAF/CASS to its service users*" (HMICA 2005).
61. Bydd egwyddorion Deddf Plant 1989 yn llywodraethu'r Adroddiad Llys terfynol bydd Swyddog Gweithredoedd Teulu Cymreig yn ei gyflwyno. Dylai'r adroddiad ddarparu manylion y plentyn a'r teulu, asesiad o

sefyllfa'r plentyn, dymuniadau a theimladau'r plentyn a dylai wneud argymhelliad i'r Llys.

62. Hefyd, mae'n rhaid i'r adroddiad gynnwys asesiad o adroddiadau unrhyw arbenigwyr, a'r cynllunio cyfredol i'r plentyn. Bydd gofyn gwerthuso gwybodaeth helaeth a chymhleth mewn adroddiad cryno a manwl-gywir. Efallai y bydd swyddog yn cael ei groesholi/chroesholi ar ei dystiolaeth/thystiolaeth mewn gweithredoedd cynyddol gwrthwynebus yn y Llysoedd Teulu.
63. Gwerthusodd archwiliad CAF/CASS CYMRU Adroddiadau Llys terfynol o bob Cangen, gan gynnwys contractwyr hunangyflogedig, trwy eu cymharu â phecon archwilio sefydledig. Roedd y rhan fwyaf o'r adroddiadau yn cynnwys tystiolaeth a rhesymu da, yn hawdd i'w darllen, yn gryno ac yn cynnwys dadansoddi beirniadol da. Mae cyflwyniad diweddar y templed adroddiadau wedi mynd i'r afael â rhai o'r anghysonderau o ran cyflwyniad. O ganlyniad i faterion a nodwyd yn ystod yr archwiliad, bydd y camau canlynol yn cael eu cymryd i wella safonau ymhellach:
- Bydd rheolwyr CAF/CASS CYMRU yn canolbwyntio ar:
 - sicrhau bod anghenion y plentyn o ran amrywiaeth yn cael eu diwallu yn fwy trylwyr
 - defnyddio'r Rhestr Wirio Lles i gael adroddiadau sy'n canolbwyntio ar blant sy'n cynnwys gwell dystiolaeth
 - darparu tystiolaeth o rôl trafod telerau a rheoli achosion yr ymarferydd a'i gyfraniad/chyfraniad at sicrhau'r deilliant gorau i'r plentyn
 - Bydd gwelliannau yn cael eu hybu trwy:
 - ddatblygu canllawiau ymarfer newydd
 - cefnogi unigolion trwy eu goruchwylio
 - diwrnodau hyfforddi penodol
 - rhannu arfer da o adroddiadau da ym mhob cangen
 - datblygu system i sicrhau bod cydymffurfio gweithredol
 - archwilio Adroddiadau Llys yn rheolaidd fel rhan o system sicrhau ansawdd

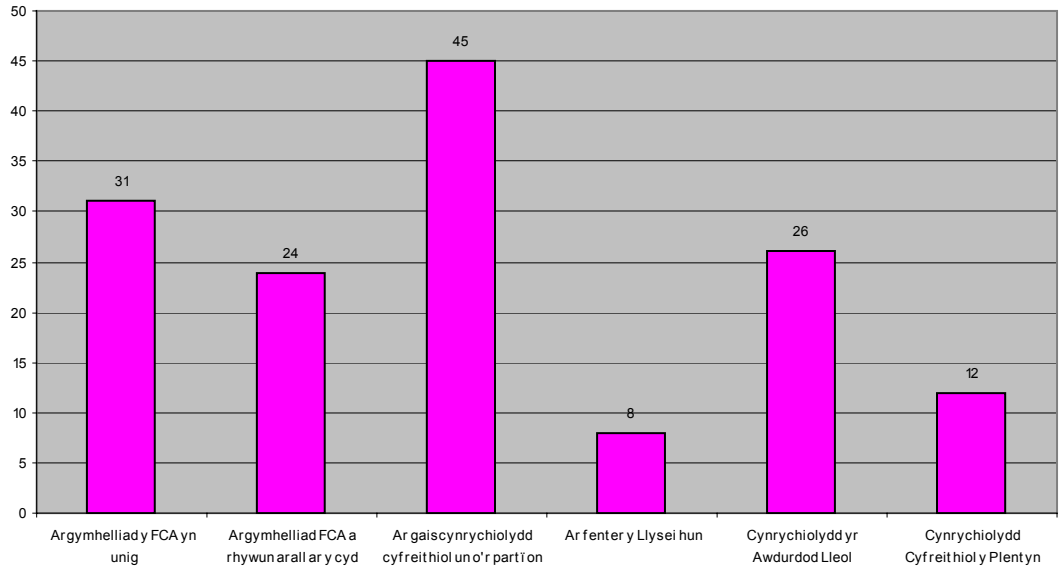
Archwilio'r Defnydd o Arbenigwyr

64. Derbynnir bod y defnydd o Arbenigwyr mewn Gweithredoedd Teulu Cyfraith Preifat a Chyfraith Cyhoeddus wedi cynyddu yn fawr dros amser. Yn amlwg, mae hyn yn achosi goblygiadau i'r agwedd ariannol ar gyllido gweithredoedd, ac mae'n bosibl y bydd yn achosi oedi.
65. Gwnaed trefniadau ledled Cymru i gasglu gwybodaeth sylfaenol a fyddai'n darparu gwybod am yr hyn sy'n hybu'r broses mewn perthynas â defnyddio arbenigwyr, gan gynnwys:

- a. Cyfanswm y dyraniadau yn CAFCASS CYMRU drwyddo draw yn ystod cyfnodau penodol, cyfanswm yr arbenigwyr y gwnaethpwyd cais amdanynt.
- b. Nodi pwy sy'n symblu ceisiadau am arbenigwyr
- c. Galwedigaeth yr arbenigwr a benodwyd
- ch. Achosion lle penodwyd mwy nag un arbenigwr.
- d. Achosion lle cafwyd oedi oherwydd bod arbenigwr wedi'i benodi/phenodi.
- dd. Achosion lle'r oedd ymarferydd CAFCASS CYMRU yn gwrthwynebu penodi arbenigwr.

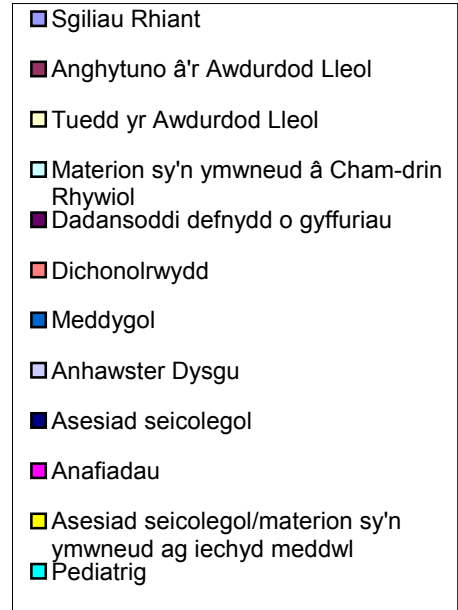
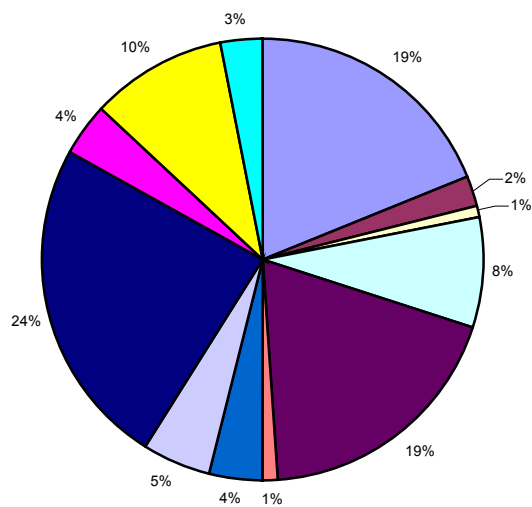
66. Dengys y canlyniadau ystadegol yn ystod cyfnod cychwynnol yr archwiliad bod 949 achos heb ei ddyrannu. Mae'r ffigur hwn yn cynnwys Cyfraith Breifat a Chyfraith Gyhoeddus. O blith y rhain, penodwyd 147 arbenigwr mewn 110 achos. Felly, ar gyfer y cyfnod rhwng mis Ionawr a mis Mawrth 2005, o gymharu nifer yr arbenigwyr a benodwyd â nifer yr achosion (949), 11.6% yw'r gymhareb. Yn Nhabl 16 ceir dadansoddiad o bwy symbylodd y cais.

Tabl:16



Yn Nhabl 17 ceir crynodeb o'r rhesymau am geisiadau am asesiadau arbenigwyr; cawsant eu categorioedd mewn perthynas â'r wybodaeth nododd yr ymarferwyr ar y ffurflenni.

Tabl: 17



Sicrhau Ansawdd

67. Nodwyd bod yr angen i ddatblygu Fframwaith Sicrhau Ansawdd cadarn yn flaenoriaeth. Ar hyn o bryd, mae gan CAF/CASS CYMRU fecanweithiau effeithiol ar waith, sy'n galluogi casglu gwybodaeth fesur, ond nid yw hyn yn darparu gwybodaeth am ansawdd y gwasanaethau mae'r sefydliad yn eu darparu.
68. Bydd angen i CAF/CASS CYMRU ddangos sut mae'n darparu gwasanaethau effeithlon, effeithiol ac amserol i Blant a Phobl Ifanc (C&YP) a'u teuluoedd, ac i gyflawni hyn bydd yr Uned Strategaeth a Pherfformiad yn arwain wrth ddatblygu, gweithredu a monitro systemau Sicrhau Ansawdd ar amcanion craidd a nodwyd.

Goblygiadau Ariannol

69. Dim yn deillio o'r papur hwn.

Themâu Trawsbynciol

70. Mae'r rhain wedi'u cynnwys yn yr adroddiad.

Gweithredu ar gyfer y Pwyllgor Pwnc

71. Nodi'r newyddion diweddaraf ar waith CAFCASS CYMRU.

Edwina Hart

Y Gweinidog dros Gyfiawnder Cymdeithasol ac Adfywio

Cysylltwch â: Dafydd Ifans

Prif Weithredwr CAFCASS CYMRU

01978 368479

Atodiad A

RHAGLEN WAITH – Ebrill 2005 hyd Fawrth 2006 - DIWYGIWYD 01 Medi 2005

Amcan Allweddol 1

Sicrhau bod anghenion plant a dinasyddion ifanc yn cael eu cynrychioli, eu diogelu a'u hybu yn llawn mewn materion sy'n ymwneud â Gweithredoedd Teulu.

Gweithgaredd	Targed	Arweinydd	Cefnogw(y)r	Cynnydd	Targed diwygiedig
Archwilio ymarfer mewn perthynas ag effeithiolrwydd wrth bennu beth yw dymuniadau a theimladau plant a phobl ifanc.	Hydref 2005	Cyfarwyddwr Strategaeth a Pherfformiad	Rheolwr Perfformiad	Cynhaliwyd archwiliad o adroddiadau. Dadansoddiad ar y gweill	Rhagfyr 05
Datblygu strategaeth i ail-alinio pob ymarfer i ganolbwyntio ar wasanaethu anghenion plant.	Rhagfyr 2005	Cyfarwyddwr Strategaeth a Pherfformiad	Rheolwr Polisiâu a Chynllunio	Oedi oherwydd bod swyddi gwag yn y strwythur	Strategaeth a hyfforddiant erbyn Mawrth 06
Datblygu strategaeth Amrywiaeth i'w rhoi ar waith, sy'n mynd i'r afael ag anghenion plant a phobl ifanc ledled Cymru.	Hydref 2005	Cyfarwyddwr Strategaeth a Pherfformiad	Rheolwr yr Iaith Gymraeg ac Amrywiaeth	Yn sefydlu llinell sylfaen trwy fonitro. Datblygiad strategaeth ar y gweill	Rhagfyr 05

Datblygu protocol â'r 4 Gwasanaeth Heddlu yng Nghymru i rannu gwybodaeth sydd ym meddiant Unedau Cam-drin yn y Cartref mewn perthynas â digwyddiadau o Drais yn y Cartref yr adroddwyd arnynt.	Medi 2005	Cyfarwyddwr Gweithrediadau	Rheolwr Datblygu Ymarfer	Wedi'i gyflawni â Heddlu De Cymru. Cytunwyd ar yr egwyddor â gwasanaethau Heddlu eraill yng Nghymru	Rhagfyr 05
Gwerthuso'r trefniadau partneriaeth a geir ar hyn o bryd mewn perthynas â gwasanaethau cynghori ac ystyried ehangu partneriaethau â sefydliadau gwirfoddol	Mawrth 2006	Cyfarwyddwr Strategaeth a Pherfformiad	Rheolwr Datblygu Ymarfer Cyfarwyddwr Gwasanaethau Corfforaethol	Cytunwyd ar gontractau ar gyswllt â goruchwyliaeth. Trafodaethau'n cael eu cynnal â sefydliadau gwirfoddol am ddatblygiadau eraill.	Ar darged
Datblygu dull cyson o rannu gwybodaeth am blant a'u teuluoedd â'r Gwasanaethau Cymdeithasol, yr Heddlu a chyrrff statudol eraill	Medi 2005	Cyfarwyddwr Gweithrediadau	Rheolwr Datblygu Ymarfer	Oedi oherwydd bod swyddi gwag yn y strwythur. Mae'r Weithdrefn Amddiffyn Plant cyfredol yn cael ei diwygio a'i chryfhau	Mawrth 06

Amcan Allweddol 2

Darparu cyngor a chefnogaeth gwaith cymdeithasol sydd o ansawdd ac yn amserol i'r Llysoedd Teulu.

Gweithgaredd	Targed	Arweinydd	Cefnogw(y)r	Cynnydd	Targed diwygiedig
Darparu Gwasanaethau Datrys Anghydfod ym mhob Gwrandawriad Cyntaf Cyfraith Breifat.	Hydref 2005	Cyfarwyddwr Gweithrediadau	Cyfarwyddwyr Ardal	Wedi'i gyflawni	
Datblygu Strategaeth i roi menter Rhieni yn Gwahanu: Anghenion Plant a Chyfrifoldebau Rhieni ar waith.	Medi 2005	Cyfarwyddwr Strategaeth a Pherfformiad	Rheolwr Polisiâu a Chynllunio	Wedi'i gyflawni	
Adolygu templedi adroddiadau a datblygu fersiwn addas i'r pwrpas ar gyfer y sefydliad newydd.	Awst 2005	Cyfarwyddwr Strategaeth a Pherfformiad	Rheolwr Polisiâu a Chynllunio	Oedi oherwydd bod swyddi gwag yn y strwythur. Fersiynau CAF/CASS wedi'u diweddarau yn cael eu datblygu i ddiwallu anghenion lleol.	Mawrth 06
Cynnal archwiliad o'r defnydd o arbenigwyr mewn achosion plant a	Mai 2005	Cyfarwyddwr	Cyfarwyddwyr	Wedi'i gyflawni.	

chyflwyno'r darganfyddiadau i'r asiantaethau perthnasol.		Gweithrediadau	Ardal Rheolwr Gwybodaeth	Dadansoddi ad yn cael ei gynnal.	
Lleihau pob oedi mewn achosion cyfraith gyhoeddus a chyfraith gyhoeddus trwy ddefnyddio timau Ardal yn effeithiol.	Awst 2005	Prif Weithredwr	Cyfarwyddwr Gwasanaethau Corfforaethol a Chyfarwyddwr Gweithrediadau	Monitro wythnosol ar waith. Recriwtio FCAs ar y gweill	

<u>Amcan Allweddol 3</u>					
Darparu gwasanaethau effeithiol i deuluoedd er mwyn hybu lles plant.					
Gweithgaredd	Targed	Arweinydd	Cefnogw(y)r	Cynnydd	Targed diwygiedig
Datblygu trefniadau partneriaeth â sefydliadau gwirfoddol i ddarparu Cynghori Grŵp Teulu (<i>Family Group Conferencing</i>) a Dosbarthiadau i rieni (<i>Parenting classes</i>) i gefnogi ymarfer CAF/CASS.	Hydref 2005	Cyfarwyddwr Strategaeth a Pherfformiad	Rheolwr Datblygu Ymarfer	Oedi oherwydd bod swyddi gwag yn y strwythur. Trafodaethau'n mynd rhagddynt â Phlant yng Nghymru	Mawrth 06

Datblygu polisïau, gweithdrefnau a thafleuni gweithredol mewn perthynas â Thrais yn y Cartref	Hydref 2005	Cyfarwyddwr Gweithrediadau	Rheolwr Polisïau a Chynllunio	Oedi oherwydd bod swyddi gwag yn y strwythur. Cyfrannwyd at Strategaeth y Cynulliad.	Mawrth 06
Trafod telerau datblygiad Cynlluniau Rhieni, sy'n 'addas i'r pwrpas' yng Nghymru, â Llywodraeth Cynulliad Cymru, yr Adran Addysg a Sgiliau a'r Adran Materion Cyfansoddiadol.	Mehafin 2005	Cyfarwyddwr Strategaeth a Pherfformiad	Rheolwr Polisïau a Chynllunio	Oedi oherwydd bod swyddi gwag yn y strwythur. Tynnwyd sylw'r Adran Materion Cyfansoddiadol at y mater mewn perthynas ag ymgynghoriad y Rhaglen Cyfraith Breifat.	Mawrth 06
Gwerthuso'r trefniadau partneriaeth cyfryngu a geir ar hyn o bryd ac ystyried trefniadau cyllido amgen trwy'r Comisiwn Gwasanaethau Cyfreithiol.	Gorffennaf 2005	Cyfarwyddwr Strategaeth a Pherfformiad	Rheolwr Perfformiad	Oedi oherwydd bod swyddi gwag yn y strwythur Cynhaliwyd trafodaethau â LSE.	Mawrth 06
Datblygu strategaeth i gyllido Canolfannau Cyswllt â Goruchwyliaeth a	Gorffennaf 2005	Cyfarwyddwr Strategaeth a	Rheolwr Datblygu	Oedi oherwydd bod swyddi	Rhagfyr 05

Chanolfannau Cyswllt â Chefnogaeth ledled Cymru		Pherfformiad	Ymarfer	gwag yn y strwythur. Wedi'i gyflawni ar draws y rhan fwyaf o Gymru. Ar y gweill mewn rhannau eraill.	
Adolygu'r Strategaeth Stadau ac archwilio opsiynau pellach fel prynu (<i>spot purchase</i>) a threfniadau ad-hoc â sefydliadau eraill.	Gorffennaf 2005	Cyfarwyddwr Gwasanaethau Corfforaethol	Rheolwyr Busnes	Wedi'i gyflawni	

Amcan allweddol 4

Datblygu a chynnal perthnasau effeithiol a chynhyrchiol â'r holl fudd-ddeiliaid allweddol.

Gweithgaredd	Targed	Arweinydd	Cefnogw(y)r	Cynnydd	Targed diwygiedig
Cwblhau trafod telerau a chytuno yn ffurfiol ar Femorandwm Dealltwriaeth â'r Comisiynydd Plant	Mai 2005	Prif Weithredwr	Cyfarwyddwr Gweithrediadau	Ar y gweill. Oedi gan swyddfa'r Comisiynydd.	Hydref 05
Datblygu Protocol Cymru-Gyfan â'r Gwasanaeth Llys newydd, a chytuno arno. Bydd hyn yn sicrhau y defnyddir adnoddau CAFCASS CYMRU yn briodol.	Hydref 2005	Prif Weithredwr	Cyfarwyddwr Gweithrediadau	Cynhaliwyd cyfarfodydd cychwynnol â'r uwch farnwriaeth (<i>the senior judiciary</i>) a'r gwasanaeth llys.	Mawrth 06
Cytuno ar newidiadau a therfynu cytundeb ffurfiol ar Brotocol ag ADSS (Cymru)	Mai 2005	Prif Weithredwr	Cyfarwyddwr Gweithrediadau	Wedi'i gyflawni ond yn cael ei adolygu.	Hydref 05
Datblygu Memorandwm Dealltwriaeth â	Mehefin 2005	Prif Weithredwr	Cyfarwyddwr	Ar y gweill, ond cafwyd	Ionawr 06

NAGALRO a chytuno arno'n ffurfiol			Gweithrediadau	rhywfaint o anfonlonrwydd.	
Cytuno ar gysylltiadau ffurfiol â NACCC	Mehefin 2005	Prif Weithredwr	Cyfarwyddwr Strategaeth a Pherfformiad	Wedi'i gyflawni	
Datblygu cysylltiad â'r Adran Materion Cyfansoddiadol, y Gwasanaeth Llys a fforymau eraill yng Nghymru a Lloegr, a sicrhau ymwneud ffurfiol â hwy.	Mehefin 2005	Prif Weithredwr	Cyfarwyddwr Strategaeth a Pherfformiad	Wedi gwneud cyswllt ac yn gwneud cynnydd ar gysylltiadau. Sicrhawyd cynrychiolaeth ar nifer o fforymau.	
Sicrhau aelodaeth briodol ar bob ACPC/Bwrdd Diogelu Plant Lleol	Mai 2005	Cyfarwyddwr Gweithrediadau	Cyfarwyddwyr Ardal	Wedi'i gyflawni ond mae'r Adran Plant a Theuluoedd wedi codi cwestiynau ynglŷn ag ymwneud CAF/CASS CYMRU â Byrddau Diogelu Plant Lleol	

Datblygu strategaeth gyfathrebu allanol a fydd yn arwain at ddatblygu Gwefan sydd ar gael i'r cyhoedd, ac sy'n cyflwyno taflenni gwybodaeth i holl ddefnyddwyr y gwasanaeth.	Hydref 2005	Cyfarwyddwr Strategaeth a Pherfformiad	Rheolwr Cyfathrebu Rheolwr Gwybodaeth	Oedi oherwydd bod swyddi gwag yn y strwythur Cynhyrchwyd llawlyfr a byrddau arddangos.	Mawrth 06
Datblygu strategaeth gyfathrebu fewnol, sy'n sicrhau yr ymgynghorir â staff a rhoddir gwybod iddynt, a bod cyfleoedd i staff gyfathrebu â'i gilydd trwy ddatblygu Cylchlythyr.	Hydref 2005	Cyfarwyddwr Strategaeth a Pherfformiad	Rheolwr Cyfathrebu Cyfarwyddwr Gwasanaethau Corfforaethol	Oedi oherwydd bod swyddi gwag yn y strwythur Mae'r Newyddion Cyfreithiol Diweddaraf yn cael ei roi ar led i bob aelod o staff bob mis	Mawrth 06
Rhoi proses gadarn ar waith i reoli cwestiynau gweinidogol	Mai 2005	Cyfarwyddwr Strategaeth a Pherfformiad	Rheolwr Cyfathrebu	Oedi oherwydd bod swyddi gwag yn y strwythur. Paratowyd cyflwyniad i'r Gweinidog.	Hydref 05

Amcan allweddol 5

Datblygu amrywiaeth o brosesau cyfranogi i ddefnyddwyr y gwasanaeth, gan gynnwys plant a dinasyddion ifanc, ac ymateb yn effeithiol i bob cwyn ac adborth.

Gweithgaredd	Targed	Arweinydd	Cefnogw(y)r	Cynnydd	Targed diwygiedig
Cwblhau trafod telerau ar gyfer Memorandwm Dealltwriaeth â Chymorth i Fenywod, ei ddatblygu a chytuno arno'n ffurfiol	Medi 2005	Prif Weithredwr	Cyfarwyddwr Strategaeth a Pherfformiad	Wedi'i gyflawni	
Datblygu polisi a gweithdrefnau cwynion, sy'n canolbwyntio mwy ar blant.	Rhagfyr 2005	Cyfarwyddwr Strategaeth a Pherfformiad	Rheolwr Perfformiad	Wedi'i gyflawni	
Trafod telerau cytundebau ffurfiol â grwpiau o ddefnyddwyr y gwasanaeth	Rhagfyr 2005	Prif Weithredwr	Cyfarwyddwr Gweithrediadau	Paratowyd Cyflwyniad i'r Gweinidog parthed y Grŵp Ymgynghor ol ar gyfer y tîm trosglwyddo fis Mehefin	

				05	
Datblygu Strategaeth gyfranogiad ar gyfer plant a dinasyddion ifanc.	Hydref 2005	Cyfarwyddwr Strategaeth a Pherfformiad	Rheolwr Cyfathrebu	Oedi oherwydd bod swyddi gwag yn y strwythur Datblygwyd strategaeth fras.	Mawrth 06
Datblygu trefniant partneriaeth â grŵp Eiriolaeth i gefnogi plant mewn cwynion yn erbyn staff CAFCASS CYMRU	Awst 2005	Cyfarwyddwr Strategaeth a Pherfformiad	Rheolwr Datblygu Ymarfer	Oedi oherwydd bod swyddi gwag yn y strwythur. Sefydlwyd cysylltiadau a darparwyd hyfforddiant i reolwyr a staff.	Mawrth 06
Rhoi "Viewpoint" ar waith	Hydref 2005	Cyfarwyddwr Strategaeth a Pherfformiad	Rheolwr Perfformiad Rheolwr Gwybodaeth	Cyflwynwyd busnes achos fis Mehefin 05 am swydd i roi hyn ar waith.	Mawrth 06

Amcan allweddol 6

Creu sefydliad sy'n dysgu sy'n gefnogol ac yn gynhwysol, sydd wedi ymrwmo i gymhwysedd, ac sy'n gwerthfawrogi amrywiaeth a chyfranogiad.

Gweithgaredd	Targed	Arweinydd	Cefnogw(y)r	Cynnydd	Targed diwygiedig
Trafod telerau ymwneud â'r Consortiwm Ôlgymhwyso (<i>the PQ Consortium</i>).	Ebrill 2005	Cyfarwyddwr Strategaeth a Pherfformiad	Rheolwr Dysgu Proffesiynol	Wedi'i gyflawni	
Rhoi Strategaeth Hyfforddiant ar waith – sy'n mynd i'r afael ag anghenion yr holl staff ac sy'n cefnogi datblygiad y sefydliad a'r unigolyn.	Ebrill 2005	Cyfarwyddwr Strategaeth a Pherfformiad	Rheolwr Dysgu Proffesiynol	Oedi oherwydd bod swyddi gwag yn y strwythur. Darparwyd hyfforddiant i staff a rheolwyr.	Rhagfyr 05
Datblygu Strategaeth Hyfforddiant tymor hir, sy'n darparu cyfleoedd hyfforddi i ddarparu tystiolaeth o ddysgu parhaus fel sy'n ofynnol ar gyfer Cofrestrriad Gwaith Cymdeithasol â Chyngor Gofal Cymru, ac sy'n sicrhau bod CAF/CASS CYMRU yn sefydliad sy'n dysgu.	Hydref 2005	Cyfarwyddwr Strategaeth a Pherfformiad	Rheolwr Dysgu Proffesiynol	Oedi oherwydd bod swyddi gwag yn y strwythur	Mawrth 06

Darparu hyfforddiant i sicrhau bod staff ar bob lefel wedi'u hyfforddi yn llawn i adnabod arwyddion a symptomau camdriniaeth plant, a'u bod yn gwybod yn glir beth yw eu cyfrifoldebau amddiffyn plant yn unol â pholisïau a gweithdrefnau'r ACPC a pholisïau a gweithdrefnau Amddiffyn Plant y sefydliad	Gorffennaf 2005	Cyfarwyddwr Gweithrediadau	Rheolwr Dysgu Proffesiynol	Darparwyd hyfforddiant i staff gweinyddol. Mae hyn yn mynd rhagddo mewn perthynas â grwpiau eraill.	Mawrth 06
Gweithio tuag at fodloni gofynion Buddsoddwyr mewn Pobl oherwydd bod y rhain yn berthnasol i Lywodraeth Cynulliad Cymru.	Mawrth 2006	Cyfarwyddwr Gwasanaethau Corfforaethol	Uwch Reolwr Busnes Rheolwr Dysgu Proffesiynol	Trafodaethau cychwynnol â staff perthnasol yn y Cynulliad	Mawrth 06

Amcan allweddol 7

Chwarae rhan ragweithiol yn agenda Llywodraeth Cynulliad Cymru ar gyfer plant, dinasyddion ifanc a'u teuluoedd.

Gweithgaredd	Targed	Arweinydd	Cefnogw(y)r	Cynnydd	Targed diwygiedig
Datblygu Protocol ag AGCC (SSIW)	Medi 2005	Prif Weithredwr	Cyfarwyddwr Gweithrediadau	Oedi oherwydd bod swyddi gwag yn y strwythur	Hydref 05

				Trafodaethau yn mynd rhagddynt	
Datblygu Protocol â'r Gyfarwyddiaeth Plant a Theuluoedd a rhannau perthnasol eraill yn y Cynulliad mewn perthynas ag agenda plant a theuluoedd.	Medi 2005	Prif Weithredwr	Cyfarwyddwr Strategaeth a Pherfformiad	Oedi oherwydd bod swyddi gwag yn y strwythur Trafodaethau yn mynd rhagddynt	Hydref 05
Diogelu sefyllfa'r Gyfarwyddiaeth newydd yn fforymau ymgynghori'r Cynulliad	Mehefin 2005	Prif Weithredwr	Grŵp Gweithredol	Wedi'i gyflawni	
Datblygu system i ymwneud ag Aelodau'r Cynulliad fesul ardaloedd lleol.	Mehefin 2005	Gweithredwr Gweithrediadau	Cyfarwyddwr Ardal	Paratowyd Cyflwyniad i'r Gweinidog	Hydref 05

Amcan Allweddol 8

Sicrhau bod gwasanaethau, a'r holl swyddogaethau cefnogol, yn cael eu darparu yn effeithlon ac yn effeithiol, gan arwain at well gwerth am arian, ac ymrwymiad corfforaethol i welliant parhaus.

Gweithgaredd	Targed	Arweinydd	Cefnogw(y)r	Cynnydd	Targed diwygiedig
Datblygu Safonau Cenedlaethol newydd	Hydref 2005	Prif Weithredwr	Cyfarwyddwr Strategaeth a	Oedi oherwydd bod swyddi gwag	Mawrth 06

			Pherfformiad	yn y strwythur Trafodaethau 'n mynd rhagddynt	
Datblygu Dangosyddion Perfformiad Allweddol newydd i gwmpasu pob agwedd ar y gwasanaeth ac sy'n galluogi cymharu â Lloegr ond sy'n addas i'r pwrpas yng Nghymru.	Medi 2005	Prif Weithredwr	Cyfarwyddwr Gweithrediadau Cyfarwyddwr Gwasanaethau Corfforaethol	Oedi oherwydd bod swyddi gwag yn y strwythur Gwaith bellach ar y gweill	Hydref 05
Gweithio tuag at ddatganoli cyllidebau i'r lefel isaf sy'n gyson â darparu gwasanaeth yn effeithiol a bodloni gofynion archwiliad a gofynion cydymffurfio â'r Cynulliad.	Rhagfyr 2005	Cyfarwyddwr Gwasanaethau Corfforaethol	Rheolwr Cyllid	Ar darged	
Adolygu mesuriad Llwyth Gwaith CAF/CASS a datblygu polisi 'addas i'r pwrpas' yng Nghymru a'i roi ar waith.	Hydref 2005	Cyfarwyddwr Gweithrediadau	Rheolwr Gwybodaeth	Oedi oherwydd bod swyddi gwag yn y strwythur Ar hyn o bryd yn dilyn fersiwn CAF/CASS Lloegr.	Mawrth 06