

Gwasanaethau Aelodau'r Cynulliad 2003-2004

(Ail Adroddiad Blynyddol Pwyllgor y Ty o dan
Reol Sefydlog 18.12, yn trafod blwyddyn
1 Ebrill 2003 i 31 Mawrth 2004)

Hydref 2004

Rhagair y Llywydd

Hon oedd blwyddyn gyntaf yr Ail Gynulliad, a dechreuodd gydag Etholiadau'r Ail Gynulliad - cyfnod lle y bu her a newid i Aelodau a staff Gwasanaeth Seneddol y Cynulliad. Cafodd y cymorth yr oeddem yn gallu'i ddarparu er mwyn croesawu Aelodau ar ôl yr etholiadau ac i'w helpu i ymgartrefu yn eu swyddi newydd ei werthfawrogi'n fawr. Rydym yn parhau i osod esiampl o gydraddoldeb yn y Cynulliad Cenedlaethol ac erbyn hyn, rydym yn gytbwys o ran rhyw, gyda 30 o ferched a 30 o ddynion yn Aelodau.

Roedd achlysur agor yr Ail Gynulliad, gan Ei Mawrhydi y Frenhines yng nghwmni Ei Uchelder Brenhinol Tywysog Cymru ac Iarll Meirionydd neu Ddug Caeredin fel y'i gelwir gan amlaf, yn ddiwyddiad braf ac arwyddocaol. Hefyd, daeth ymwelwyr nodedig o nifer o wledydd o bob cwr o'r byd i'r Cynulliad gan gynnwys Helen Clark, Prif Weinidog Seland Newydd a Gweinidog-Lywydd Erwin Teufel o wladwriaeth Baden-Württemberg, a anerchodd y Cynulliad. Roedd yn bleser gen i groesawu Llefarydd o Awstralia, Unol Daleithiau America, Croatia a Chongo.

Fel gyda phob sefydliad democrataidd sy'n datblygu, mae'r modd yr ydym yn gweithredu ac yn cynnal ein busnes wedi newid yn ystod blwyddyn gyntaf yr Ail Gynulliad. Mae trefniadau eistedd gwahanol yn y Siambr wedi arwain at newid yng nghywair y ddadl, sy'n ganlyniad i'r ffaith bod yma Aelodau newydd (ychydig o dan 25%) ac y bu newid yn y cydbwysedd rhwng y pleidiau. Mae lleihau amledd cyfarfodydd pwyllgorau pwnc wedi bod yn destun trafod rheolaidd yn y Siambr. Rwyf hefyd wedi sylwi ar gynnydd sylweddol yn nifer y cwestiynau llafar ac ysgrifenedig i Weinidogion.

Roedd yn bleser gen i agor Swyddfa Gogledd Cymru newydd y Cynulliad ym Mae Colwyn ar 1 Mawrth 2004 ac mae eisoes yn denu nifer sylweddol o ymwelwyr, yn enwedig ymwelwyr iau o ysgolion yr ardal. Mae'r swyddfa'n cynnwys gwasanaeth gwybodaeth i'r cyhoedd cynhwysfawr, arddangosfeydd sy'n debyg o ran eu hansawdd i'r rhai a geir yn Adeilad Glanfa'r Cynulliad yng Nghaerdydd, yn ogystal â chyfleusterau ar gyfer Aelodau Cynulliad. Mae Pwyllgor y Ty hefyd wedi ceisio cynyddu nifer yr ymwelwyr a ddaw i'r Cynulliad ym Mae Caerdydd drwy roi cymorth i dalu am gostau cludiant ysgolion a cholegau a leolir y tu allan i ardal Caerdydd.

Eleni hefyd, cyhoeddwyd Adroddiad Comisiwn Richard ar Bwerau a Threfniadau Etholiadol Cynulliad Cenedlaethol Cymru. Mae'r ddogfen bwysig hon yn debygol o ysgogi newid sylweddol yn ffurf a natur ein Cynulliad, a bydd yn sail trafodaethau a gwaith cynllunio yn ystod y flwyddyn nesaf. Yn benodol, mae'n debygol o arwain at fwy o bwyslais ar graffu ar gamau a pholisïau Llywodraeth Cymru gan ein Pwyllgorau, a rhaid i ni wynebu'r her ddemocrataidd newydd hon. Gydag ymrwymiad yr holl bleidiau gwleidyddol i ddeddfu ar gyfer gwahanu'r gangen ddeddfwriaethol a'r gangen weithredol, bydd gan Bwyllgor y Ty rôl allweddol i'w chwarae wrth lywio unrhyw newidiadau arwyddocaol, gyda chymorth parod Gwasanaeth Seneddol y Cynulliad - sef Swyddfa'r Llywydd gynt.

Mae'r Adroddiad Blynyddol hwn yn adlewyrchu blwyddyn brysur a llwyddiannus Pwyllgor y Ty a Gwasanaeth Seneddol y Cynulliad; cymeradwyaf yr adroddiad i chi.

Rhagair y Dirprwy Lywydd (Cadeirydd Pwyllgor y Ty)

Mae Pwyllgor y Ty wedi newid ei ffordd o weithio o ran ei swyddogaethau yn ystod y flwyddyn a aeth heibio. Mae Aelodau wedi cael gwybodaeth mwy cynhwysfawr sy'n eu galluogi i fonitro a chwestiynu'r gyllideb a ddarperir, trefniadaeth a pherfformiad Gwasanaeth Seneddol y Cynulliad ac eraill sy'n darparu gwasanaethau i'r Aelodau. Mae'r cyfradd presenoldeb wedi bod yn dda mewn cyfarfodydd ac mae trafodaethau wedi bod yn ddefnyddiol ac yn ddiddorol. Roedd y Pwyllgor yn gallu darparu cyfeiriad ac arweiniad i swyddogion o ran blaenoriaethau a meysydd i'w gwella, yn ogystal â mynegi ei werthfawrogiad o'r lefel uchel o gymorth a gynigir gan Wasanaeth Seneddol y Cynulliad.

Eleni, cynhaliwyd cyfarfod cyntaf y Pwyllgor yn gyhoeddus, a phrif ddiben y cyfarfod hwnnw oedd cymeradwyo Adroddiad Blynyddol y llynedd. Mae Aelodau wedi penderfynu parhau â'r arfer hwn, ac ehangu'r wybodaeth a gynhwysir yn yr adroddiad i gynnwys eu lwfansau a'u cyflogau, ynghyd ag ystadegau eraill, y gall y cyhoedd fod â diddordeb ynddynt.

Gobeithiaf y bydd y darlennydd yn cael yr Adroddiad Blynyddol hwn yn ddiddorol, a byddem yn croesawu unrhyw awgrymiadau am gynnwys, fformat a chyflwyniad y ddogfen ar gyfer y dyfodol.

Cynnwys

<u>Aelodau Pwyllgor y Ty a'r is-grwpiau 2003/04</u>	5
<u>Gwasanaeth Seneddol y Cynulliad¹ Strwythur Staff</u>	8
<u>Uchafbwyntiau'r Flwyddyn</u>	9
<ul style="list-style-type: none">• Agor yr Ail Gynulliad• Cymorth i Aelodau• Gwasanaeth Seneddol y Cynulliad• Cymru Ehangach• Cysylltiadau Allanol a Rhyngwladol	
<u>Busnes y Cynulliad 2003/04</u>	14
<ul style="list-style-type: none">• Cyfarfodydd Llawn y Cynulliad• Uchafbwyntiau'r Pwyllgorau	
<u>Adnoddau</u>	27
<u>Y Gyllideb</u>	28
<u>Ystad y Cynulliad</u>	29
<u>Amcanion a Pherfformiad 2003/04</u>	30
<u>Rhagolwg</u>	32
<u>Atodiad 1 Aelodau'r Pwyllgorau, Presenoldeb ac Ystadegau</u>	33
<u>Atodiad 2 Cyflogau a Iwfansau Aelodau Cynulliad unigol</u>	41
<u>Atodiad 3 Cofnod o Ymweliadau Addysgol â'r Cynulliad</u>	47

¹ Yn fuan ar ôl diwedd y flwyddyn y mae'r Adroddiad hwn yn cyfeirio ati, newidiwyd enw Swyddfa'r Llywydd (sef y corff o staff sy'n cefnogi pob un o Aelodau'r Cynulliad) i Wasanaeth Seneddol y Cynulliad. Yr enw newydd sydd wedi cael ei ddefnyddio trwy gydol yr Adroddiad hwn.

AELODAU PWYLLGOR Y TY 2003/2004

Cadeirydd

Dr John Marek, AC
Y Dirprwy Lywydd



Aelodau

Yr Arglwydd Dafydd Elis Thomas
Y Llywydd

Plaid Cymru



Lorraine Barrett

Llafur



Peter Black
Rhyddfrydol

Democratiaid



Janet Davies

Plaid Cymru



William Graham

Ceidwadwyr



Janice Gregory

Llafur



Karen Sinclair

Llafur



Clerc Pwyllgor y Ty

Dianne Bevan, Dirprwy Glerc y Cynulliad.

Is-grwpiau a Grwp Cyswllt Pwyllgor y Ty

Mae gan Bwyllgor y Ty yr is-grwpiau canlynol i'w helpu gyda'i waith. Mae pob un o'r tri grwp cyntaf a restrir isod yn cynnwys Aelod o bob plaid. Mae'r Grwp Cyswllt Offer a Chyfleusterau yn cynnwys un aelod o Staff Cymorth AC o bob plaid. Cyflwynir cofnodion yr is-grwpiau i Bwyllgor y Ty ac mae'r Pwyllgor yn gwneud penderfyniadau ar unrhyw argymhellion a wneir.

Yr Aelodau

Is-grwp y Celfyddydau

Mae'r is-grwp yn ystyried cynigion i gelf gael ei arddangos ar ystad y Cynulliad yn y Bae.

Rosemary Butler (Cadeirydd)	Llafur
Eleanor Burnham	Democratiaid Rhyddfrydol
Jonathan Morgan	Ceidwadwyr
Owen John Thomas	Plaid Cymru

Yr Is-grwp Arlwyo

Mae'r is-grwp yn ystyried y trefniadau arlwyo ar gyfer yr Aelodau, y staff a'r cyhoedd yn ystad Bae Caerdydd.

David Melding (Cadeirydd)	Ceidwadwyr
Lorraine Barrett	Llafur
Eleanor Burnham	Democratiaid Rhyddfrydol
Rhodri Glyn Thomas	Plaid Cymru

Yr Is-grwp TG

Mae'r is-grwp hwn yn ystyried y cyfleusterau technoleg gwybodaeth a chyfathrebu sydd ar gael i'r Aelodau.

Alun Cairns (Cadeirydd)	Ceidwadwyr
Eleanor Burnham	Democratiaid Rhyddfrydol
Elin Jones	Plaid Cymru
Carl Sargeant	Llafur

Y Grwp Cyswllt Offer a Chyfleusterau

Mae'r grwp hwn yn rhoi cyfle i Staff Cymorth yr Aelodau a'r Pleidiau Gwleidyddol godi materion ac ymgynghori ar y gwasanaethau a ddarperir.

Cynrychiolwyr y Grwpiau (Staff Cymorth yr Aelodau)

Mike Penn (Cadeirydd)

Catherine Adams

Claire Bradford

Sarah Sharpe

Llafur

Plaid Cymru

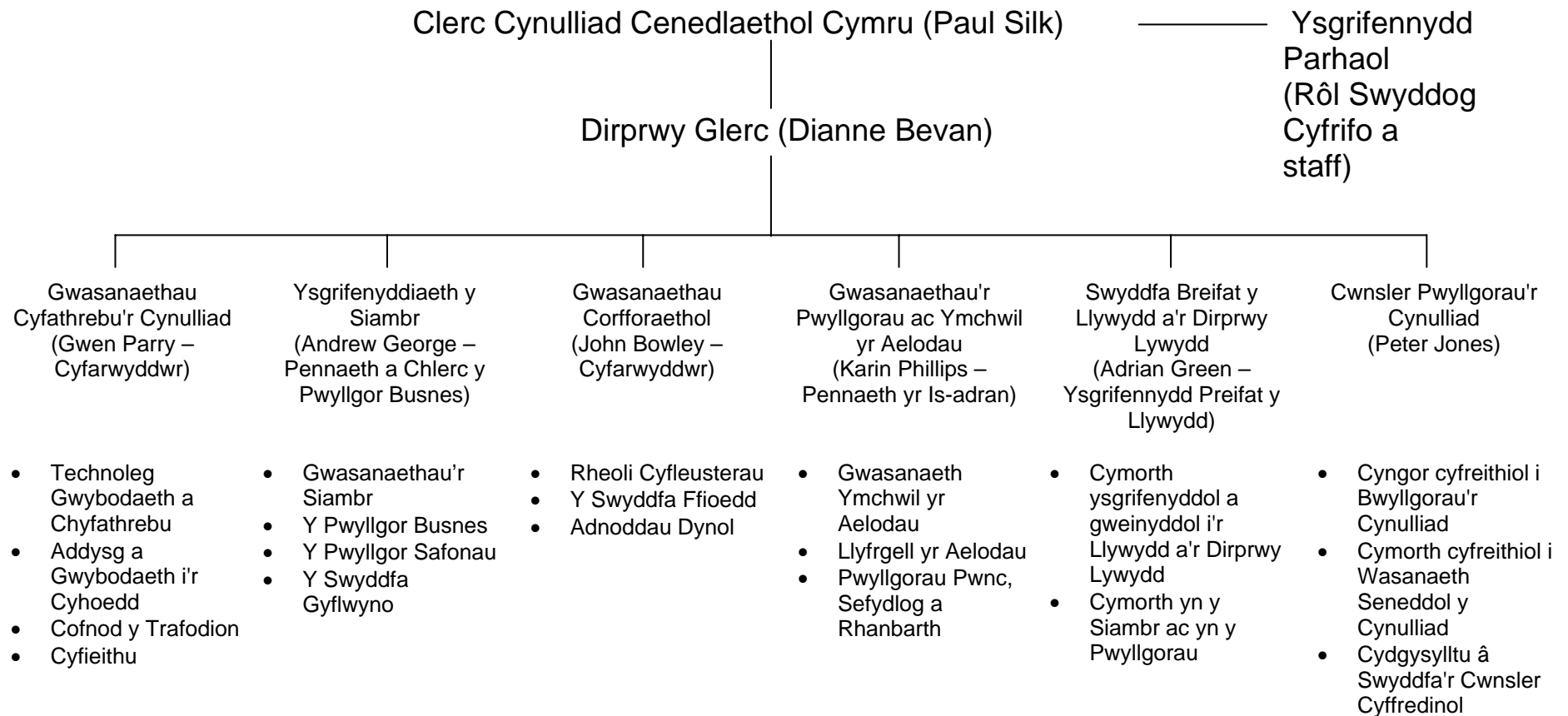
Democratiaid Rhyddfrydol

Ceidwadwyr



Gwasanaeth Seneddol y Cynulliad – Strwythur Staff

Mae Gwasanaeth Seneddol y Cynulliad yn cefnogi ac yn dilyn arweiniad y Llywydd a'r Dirprwy Lywydd yn rhinwedd eu swyddogaethau ffurfiol, ac yn adrodd i Bwyllgor y Ty yn rhinwedd ei swyddogaethau o ran darparu cyfleusterau i'r Aelodau.



Uchafbwyntiau'r Flwyddyn

Agor yr Ail Gynulliad

Cynhaliwyd Etholiadau'r Ail Gynulliad yn ystod mis Mai 2003. Cefnogwyd diwrnod o ddigwyddiadau gan Bwyllgor y Ty i nodi achlysur agor yr Ail Gynulliad, a gynhaliwyd ar 5 Mehefin 2003 ym mhresenoldeb Ei Mawrhydi y Frenhines, Ei Uchelder Brenhinol Dug Caeredin, A'i Uchelder Brenhinol Tywysog Cymru. Dechreuodd y dydd gyda dathliad rhyng-grefyddol yn eglwys plwyf Santes Fair y Wryf, Stryd Bute, ac yna ymweliad gan y parti brenhinol ag ysgol leol a hostel ar gyfer y digartref. Yna, anerchwyd Aelodau'r Cynulliad yn y Siambr gan Ei Mawrhydi. Ymunodd y parti brenhinol ag Aelodau'r Cynulliad, eu partneriaid a gwahoddedigion am ginio yng Ngwesty a Sba Dewi Sant.

Cymorth i Aelodau

Adolygiad o brosiect yr etholiad – cyflwynwyd adroddiad i Bwyllgor y Ty ar ganlyniad y prosiect i gefnogi'r Aelodau (sy'n ymddeol, yn parhau ac sy'n newydd) yn ystod Etholiadau'r Ail Gynulliad. Ar y cyfan, bu'r trefniadau'n llwyddiannus, ond mewn meysydd lle y gwnaed awgrymiadau i wella, nodwyd hynny gan swyddogion er gwybodaeth ar gyfer y dyfodol.

Cofrestru'r holl bleidiau – yn dilyn awgrym gan y Pwyllgor Safonau, cymeradwyodd Pwyllgor y Ty gynigion i gofrestru grwpiau buddiant sy'n cynnwys Aelodau Cynulliad o bob plaid. Mae cofrestr yn bodoli erbyn hyn a dosbarthwyd canllawiau i'r holl Aelodau.

Cyfieithu ar y pryd – cytunodd Pwyllgor y Ty i ehangu argaeledd cyfleusterau cyfieithu ar y pryd Cymraeg/Saesneg i gyfarfodydd sy'n cynnwys pump Aelod neu fwy sy'n trafod materion sy'n ymwneud â busnes y Cynulliad. Mae'r gwasanaeth ar gael i Aelodau ar gais.

Cadw cofnodion gweinyddol Aelodau – bu'r Pwyllgor yn ystyried cynnig i gadw cofnodion yn y dyfodol, a grëwyd yn sgîl Deddf Rhyddid Gwybodaeth 2000 ac yn dilyn trafodaethau â'r Comisiynydd Gwybodaeth, Cyllid y Wlad a'r Swyddfa Archwilio Genedlaethol.

Bwrdd Adolygu Cyflogau Uwch-Swyddogion – cefnogwyd cynnwys llythyr drafft gan y Llywydd i'r Bwrdd gan Bwyllgor y Ty mewn cysylltiad â'i adolygiad annibynnol arfaethedig o gyflogau a lwfansau Aelodau.

Technoleg Gwybodaeth a Chyfathrebu – mae'r Cynulliad wedi cytuno ar gontract newydd i ddarparu a gwasanaethu TGCh am y deng mlynedd nesaf. Cydnabuwyd pryderon yr Aelodau am ansawdd gwael y cysylltiadau rhwydwaith â swyddfeydd rhanbarthol a rhoddyd blaenoriaeth i'r prosiect i ddiweddarau'r cysylltiadau hyn ar ôl llofnodi'r contract. Cyflwynir adroddiadau'n rheolaidd ar safon y gwasanaeth o dan y trefniadau newydd i Grwp TGCh Pwyllgor y Ty.

Cyngor a chymorth am yr Undeb Ewropeaidd – roedd y Pwyllgor yn awyddus i gael cyngor annibynnol ar faterion Ewropeaidd ar gyfer y pwyllgorau pwnc yn eu rôl o graffu ar ddeddfwriaeth a pholisi'r llywodraeth. Rhoddwyd awdurdod i gaffael y cyngor hwn.

Gwasanaeth Seneddol y Cynulliad

Newid enw – cytunodd y Cynulliad y dylid enwi'r corff o staff sy'n gyfrifol am ddarparu gwasanaethau i'r holl Aelodau yn Wasanaeth Seneddol y Cynulliad. Roedd defnyddio'r enw "Swyddfa'r Llywydd" wedi bod yn ddryslyd ac nid oedd yn disgrifio ystod lawn y gwasanaethau a ddarperir gan y staff. Cymeradwywyd y newid enw gan y Cynulliad ar 31 Mawrth 2004 a daeth i rym ar 26 Ebrill 2004.

Gwerthoedd ac amcanion yr Ail Gynulliad – ceisiwyd cyfeiriad gan y Pwyllgor ar feysydd y dylai swyddogion roi blaenoriaeth iddynt yn ystod yr Ail Gynulliad. Cymeradwywyd amcanion cyffredinol a fyddai'n sylfaen i waith cynllunio Gwasanaeth Seneddol y Cynulliad nes 2007, sef diwedd yr Ail Gynulliad. Bydd papurau monitro perfformiad blynyddol yn cael eu cyflwyno gerbron y Pwyllgor

Recriwtio a chadw – roedd y Pwyllgor yn falch i nodi bod Gwasanaeth Seneddol y Cynulliad wedi bod yn gynyddol llwyddiannus wrth recriwtio staff i lenwi swyddi gweigion ac wrth gadw'r staff hynny. Roedd hyn yn lleihau'r ddibyniaeth ar staff asiantaeth dros dro ac yn golygu y gellid datblygu a chwblhau prosiectau.

Cyllideb – gwnaed arbedion ar y gyllideb ar gyfer 2003/4, gan roi cyfle i'r Pwyllgor ystyried rhai prosiectau i gynnal ac i wella ystad y Cynulliad heb orfod defnyddio mwy o arian cyhoeddus. Roedd y rhan fwyaf o'r gwariant a gynlluniwyd yn ymwneud â gwelliannau i fesurau diogelwch yn adeiladau'r Cynulliad yn y Bae ac adnewyddu adeilad Glanfa'r Cynulliad. Caiff y rhaglen ei chynnal rhwng 2003 a 2005. Cyflwynwyd papurau monitro cyllid yn rheolaidd gerbron y Pwyllgor.

Adolygu perfformiad – roedd pob un o gyfarfodydd Pwyllgor y Ty yn derbyn adroddiad ar berfformiad Gwasanaeth Seneddol y Cynulliad yn erbyn dangosyddion allweddol, gan gynnwys papurau pwyllgor yn cael eu cyflwyno o fewn y terfynau amser, ymholiadau ymchwil, nifer yr ymwelwyr, gwasanaethau cyfieithu, delio â cheisiadau am wasanaeth TGCh a cheisiadau ariannol.

Iechyd galwedigaethol – cymeradwyodd y Pwyllgor y cynnig i benodi nyrs alwedigaethol i weithio yn swyddfeydd Bae Caerdydd, y bydd ei gwasanaethau ar gael i'r Aelodau, eu staff a swyddogion sy'n gweithio yn y Bae.

Menter Reoli'r Sector Cyhoeddus – cymeradwyodd y Pwyllgor gyfranogiad Gwasanaeth Seneddol y Cynulliad mewn menter sydd ar agor i holl reolwyr y sector cyhoeddus yng Nghymru, i ddiogelu datblygiad a chyfleoedd hyfforddi

cyffredin, gyda'r bwriad o wella safonau yn y sector cyhoeddus yng Nghymru a chyflawni gwell lefelau o ddealltwriaeth gyffredin a gweithio mewn partneriaeth.

Cymru Ehangach

Trafnidiaeth â chymhorthdal i ysgolion – daeth adroddiad gerbron Pwyllgor y Ty ar effaith y cymhorthdal a roddwyd i ysgolion sydd wedi'u lleoli gryn bellter o Gaerdydd i ymweld â'r Cynulliad. Dengys yr adroddiad bod ymweliadau gan ysgolion sydd wedi'u lleoli ymhellach wedi cynyddu yn ystod cyfnod peilot y cynllun trafndiaeth â chymhorthdal. Penderfynodd Aelodau y dylai'r cynllun ddod yn un parhaol ac y dylid ei ymestyn i golegau yng Nghymru hefyd. I'r un perwyl, addaswyd y meini prawf pellter er mwyn rhoi cyfle i fwy o ysgolion elwa ar y cynllun – erbyn hyn, gall pob ysgol a choleg yng Nghymru sydd wedi'i lleoli fwy nag 20 milltir o'r Cynulliad hawlio cymhorthdal.

Swyddfa Gogledd Cymru – Agorwyd Swyddfa'r Cynulliad yng Ngogledd Cymru ym Mae Colwyn gan y Llywydd ar 1 Mawrth 2004. Mae'r swyddfa'n cynnwys cyfleusterau gwybodaeth i'r cyhoedd tebyg i'r rheini sydd ym Mae Caerdydd ac mae yno hefyd swyddfa a chyfleusterau i gynnal cyfarfodydd at ddibenion yr Aelodau a Phwyllgorau'r Cynulliad.

Cyfarfodydd cyhoeddus – cynhaliwyd cyfarfod cyhoeddus cyntaf y Pwyllgor ar 16 Hydref 2003. Penderfynwyd parhau i gyfarfod yn gyhoeddus ym mis Hydref bob blwyddyn, pan fydd yn ystyried ei Adroddiad Blynyddol a materion eraill addas.

Cofnod gair-am-air o'r pwyllgorau – cydnabu'r Pwyllgor bwysigrwydd cadw cofnod gair-am-air o drafodion pwyllgorau a chefnogwyd ymarfer peilot i archwilio dichonoldeb darparu'r cofnod. Cwblhawyd yr ymarfer hwn yn ystod y flwyddyn, a gwnaed cynlluniau i ddechrau cadw cofnod gair-am-air llawn o drafodion y pwyllgorau yn ystod 2005/6.

Gwasanaethau dwyieithog – cymeradwyodd Pwyllgor y Ty Ddatganiad Gwasanaethau Dwyieithog sy'n nodi safonau ar gyfer darparu cyfleusterau yn Gymraeg a Saesneg.

Cysylltiadau hiliol – cyflwynwyd Cynllun Gweithredu drafft gerbron y Pwyllgor yn nodi ymateb Gwasanaeth Seneddol y Cynulliad i Ddeddf Cysylltiadau Hiliol (Diwygio) 2000. Roedd y Clerc a'r Ysgrifennydd Parhaol wedi rhoi tystiolaeth i'r Pwyllgor ar Gyfle Cyfartal mewn cysylltiad â chynlluniau drafft Gwasanaeth Seneddol y Cynulliad a Llywodraeth Cynulliad Cymru. Rhagwelir y bydd y dogfennau hyn yn cael eu cwblhau a'u gweithredu yn ystod 2004/5.

Cyhoeddi cyflogau a lwfansau – cytunodd Pwyllgor y Ty i gyhoeddi cyflogau a lwfansau Aelodau Cynulliad unigol ar gyfer y flwyddyn berthnasol fel rhan o'r Adroddiad Blynyddol hwn. Gellir dod o hyd i'r rhain yn **Atodiad 2**.

Gweddarlledu – Cytunodd Aelodau i barhau â'r prosiect i gefnogi gweddarlledu cyfyngedig o drafodion y Cynulliad. Nid yw systemau TG cyfredol yn ddigonol i gefnogi hyn ar sylfaen ehangach, ond mae gwelliannau i seilwaith yn y dyfodol yn debygol o ganiatáu mwy o argaeledd cyffredinol.

Cysylltiadau Allanol a Rhyngwladol

Ymwelodd dau o benaethiaid Llywodraethau â'r Cynulliad ac anerchwyd Aelodau yn y Siambr ganddynt yn ystod 2003-4. Ar 9 Gorffennaf 2003, ymwelodd Helen Clark, Prif Weinidog Seland Newydd, ac ar 19 Tachwedd 2003, ymwelodd Gweinidog-Lywydd Erwin Teufel o wladwriaeth Baden-Württemberg yn yr Almaen. Mae'r defnydd a wneir o Dechnoleg Gwybodaeth a Chyfathrebu yn y Siambr yn parhau i ddenu diddordeb seneddwyr sy'n ymweld â'r Cynulliad ac roedd y mater wedi'i gynnwys yn rhaglenni ymweliadau Llefarydd o Senedd Awstralia, Ty Cynrychiolwyr yr Unol Daleithiau, Senedd Croatia a Chynulliad Cenedlaethol Congo.

Mae dirprwyaethau seneddol a fu'n ymweld â'r Cynulliad yn cynnwys Cyngor Rhanbarthol Fenis a Chenhadaeth Gymunedol Ffleminaidd o Frwsel ar lefel ranbarthol Ewropeaidd. Hefyd, croesawyd dirprwyaeth a noddwyd gan yr Undeb Rhyngseneddol Prydeinig o Ethiopia i'r Cynulliad. Yn nes gartref, cynhaliwyd ymweliad cyfatebol â Chynulliad Llundain Fwyaf. Ymwelodd Pwyllgor Moderneiddio Ty'r Cyffredin â'r Cynulliad i archwilio gwaith Gwasanaeth Addysg a Gwybodaeth i'r Cyhoedd y Cynulliad mewn perthynas â'i adroddiad 'Connecting Parliament with the Public'.

Mae'r Cynulliad yn parhau'n lleoliad addas i gynnal ymweliadau cyfarwyddo gan Lysgenhadon o dramor i'r DU, a chynrychiolwyr diplomyddol y DU sy'n symud i swyddi newydd. Er mai Llywodraeth y Cynulliad sy'n parhau'n bennaf gyfrifol am ymweliadau a noddir gan y Swyddfa Dramor a Chymanwlad, pan fydd ymweliadau o natur seneddol, Gwasanaeth Seneddol y Cynulliad sy'n cydgysylltu rhaglenni ar gyfer ymweliadau. Mae ymweliadau gan ddirprwyaethau seneddol a noddir gan y Swyddfa Dramor a Chymanwlad wedi cynnwys ymweliad gan Lefarydd Senedd Croatia a dirprwyaeth o wleidyddion ifanc o Lithwania.

Parhaodd dau sefydliad yng Nghaerdydd i ddarparu dull pwysig o godi proffil ac ymwybyddiaeth ryngwladol o'r Cynulliad. Bu Sefydliad Thompson, trwy gyfrwng ei raglenni hyfforddi newyddiadurol, yn gyfrifol am anfon grwpiau o newyddiadurwyr sydd ar ganol eu gyrfa o bob cwr o'r byd i ddysgu am y Cynulliad. Sicrhodd Cyngor Prydeinig Cymru bod y Cynulliad wedi'i gynnwys yn ei raglen gyfnewid i seneddwragedd yn y DU a Dwyrain Affrica. Hefyd, parhaodd y Cyngor Prydeinig i gynnwys y Cynulliad yn ei Gymrodoriaeth yr Iwerydd ac yn rhaglenni Ysgoloriaethau Chevening y Swyddfa Dramor a Chymanwlad. Mae hyn gysylltiad pwysig parhaus i'r Cynulliad gan fod y ddau grwp yn cynnwys pobl ifanc sy'n debygol o fod yn llunwyr barn ac yn arweinwyr yn y dyfodol yn UDA ac yn wir, ledled y byd.

Parhaodd y Cynulliad i fod yn gyfranogwr mewn cyrff rhyngseneddol sydd wedi'u hen sefydlu. Mynychodd dirprwyaethau gyfarfodydd y Corff

Rhyngseneddol Prydeinig-Gwyddelig a Chymdeithas Seneddol y Gymanwlad.
Eto, bu'r Llywydd yn rhan o raglen weithgareddau Cynhadledd Llywyddion
Cynulliadau Deddfwriaethol Rhanbarthol Ewrop (CLARE).

Busnes y Cynulliad 2003-2004

Cyfarfodydd Llawn y Cynulliad

Cynhaliwyd 64 o Gyfarfodydd Llawn yn ystod blwyddyn ariannol 2003-2004, gyda chymorth gweinyddol a chyingor gan staff Gwasanaeth Seneddol y Cynulliad. Cynhaliwyd y cyfarfodydd ar brynhawn Mawrth a Mercher, rhwng 2.00pm a 5.30pm.

Cyflwynwyd mwy o gwestiynau llafar ac ysgrifenedig nag erioed o'r blaen yn ystod 2003-04. Yn wahanol i San Steffan a'r cyrff deddfwriaethol datganoledig eraill, roedd Aelodau'r Cynulliad wedi cyflwyno cryn dipyn yn fwy o gwestiynau llafar nag o rai ysgrifenedig yn y gorffennol. Newidiodd hyn yn 2003-04 a chyflwynwyd gymaint o gwestiynau ysgrifenedig (4328) ag a wnaed o gwestiynau llafar (4364). Mae hyn yn gynydd o 26% yn yr holl gwestiynau i Weinidogion ac yn gynydd o dros 50% mewn cwestiynau ysgrifenedig. Yn rhannol, gellir priodoli hyn i'r ffaith bod dros 500 o gwestiynau ysgrifenedig wedi'u cyflwyno yn ystod toriad yr haf am y tro cyntaf erioed. Fodd bynnag, hyd yn oed heb y rhain, gofynnodd Aelodau 19% mwy o gwestiynau i Weinidogion nag yn ystod 2002-03.

Uchafbwyntiau'r Pwyllgorau

Cynhaliodd y Pwyllgorau 143 o gyfarfodydd yn ystod 2003-04. Cafodd y Pwyllgorau dros 867 o bapurau, dros 319 ohonynt wedi'u cynhyrchu gan Wasanaeth Seneddol y Cynulliad. Darparwyd dros 350 o bapurau briffio i'r pwyllgorau.

Y Pwyllgor Archwilio

Cyfarfu'r Pwyllgor Archwilio unwaith yn ystod mis Ebrill 2003 cyn Etholiadau'r Cynulliad ac mae wedi cyfarfod wyth gwaith rhwng mis Mehefin 2003 a mis Mawrth 2004. Cynhyrchodd naw adroddiad². Ym mis Mawrth 2004, cyfarfu'r Pwyllgor yn y Drenewydd, y tro cynaf iddo gyfarfod y tu allan i Gaerdydd.

Bu'r Pwyllgor yn trafod amrywiaeth o faterion sy'n berthnasol i'r sector cyhoeddus. Wrth i'r Pwyllgor gwblhau ei waith, daeth pedwar prif thema i'r amlwg: cynnal busnes cyhoeddus yn briodol; rheoli risg; effeithlonrwydd; a gwella gwasanaethau i'r cyhoedd. Roedd ei adroddiadau yn cynnwys cyfres o argymhellion i wella'r modd y caiff arian y cyhoedd ei wario a threfniadau rheoli. Hefyd, bu'r Pwyllgor yn ystyried cyn cymeradwyo ymateb Llywodraeth Cynulliad Cymru i chwech o'i adroddiadau³ a gyhoeddwyd yn ystod y

² 'Parhau i Adfywio Bae Caerdydd'; 'Caffael Meddyginiaethau Gofal Sylfaenol'; 'Rheoli Ystâd Addysg Bellach yng Nghymru'; 'Rheoli a Darparu Gwasanaethau Glanhau Ysbytai yng Nghymru'; 'ELWa/Cyngor Cenedlaethol Cymru dros Addysg a Hyfforddiant: Rheolaeth Ariannol o Brosiectau Partneriaeth ac Arloesi a Phrosiectau Datblygu'; 'Digolledu Ffermwyr am Dwbercwlosis Buchol yng Nghymru'; 'Gwaredu Ysbyty Canolbarth Cymru'; 'Taliadau Hwyr i Ffermwyr yng Nghymru'; 'Cyllid GIG Cymru 2003'

³ 'Parhau i Adfywio Bae Caerdydd'; 'Caffael Meddyginiaethau Gofal Sylfaenol'; 'Rheoli Ystâd Addysg Bellach yng Nghymru'; 'Rheoli a Darparu Gwasanaethau Glanhau Ysbytai yng

flwyddyn. Yn ogystal, bu'r Pwyllgor yn ystyried cyn cymeradwyo ymatebion Llywodraeth y Cynulliad mewn cysylltiad ag argymhellion pedwar adroddiad⁴ a gyhoeddwyd gan Bwyllgor Archwilio'r Cynulliad cyntaf⁵.

Yn ystod ei gyfarfod cyntaf ym mis Hydref 2003, cymeradwyodd y Pwyllgor raglen Archwilydd Cyffredinol Cymru ar archwiliadau gwerth am arian 2004-05 a chymeradwywyd y gyllideb a fydd yn cwmpasu gwaith ariannol a gwerth am arian yn 2004-05.

Y Pwyllgor Busnes

Y Pwyllgor Busnes sy'n rhoi cyngor ar reoli busnes y Cynulliad ac arferion a gweithdrefnau cyffredinol y Cynulliad. Cyfarfu'r Pwyllgor bob dydd Mawrth yn ystod sesiynau'r Cynulliad. Cadeirydd y Pwyllgor oedd Jenny Randerson AC, a mynychwyd y Pwyllgor gan y Trefnydd a Rheolwyr Busnes y tair plaid arall a'r Dirprwy Lywydd. Mae'r Pwyllgor yn cyfarfod yn breifat a chaiff y cofnodion eu cyhoeddi chwe wythnos ar ôl pob cyfarfod.

Pwyllgor Diwylliant, y Gymraeg a Chwaraeon

Cynhaliodd y Pwyllgor, Diwylliant, y Gymraeg a Chwaraeon un ar ddeg o gyfarfodydd swyddogol a chynhaliwyd naw ymweliad rhwng mis Ebrill 2003 a mis Mawrth 2004. Roedd diben yr ymweliadau a gynhaliwyd yn amrywio o gasglu tystiolaeth i gyd-fynd ag adolygiad polisi, i fynd i'r afael â hynt prosiectau mawr megis Canolfan Mileniwm Cymru. Hefyd, ymwelodd y Pwyllgor ag arddangosfa Artes Mundi yn yr Amgueddfa Genedlaethol, lle y cynhaliodd y Pwyllgor ei gyfarfod ym mis Chwefror 2004.

Cytunodd y Pwyllgor y byddai'n mabwysiadu dull newydd o graffu ar gynlluniau corfforaethol Cyrff Cyhoeddus a Noddir gan y Cynulliad. Yn hytrach na'u cynnwys yn ei agenda swyddogol, ymwelodd rapporteurs o'r Pwyllgor â Chyrff Cyhoeddus a Noddir gan y Cynulliad i drafod eu cynlluniau yn breifat ac yna adrodd yn ôl i'r Pwyllgor llawn yn gyhoeddus. Barnwyd yr arbrawf yn llwyddiant gan y Pwyllgor a chan y Cyrff Cyhoeddus a Noddir gan y Cynulliad ac, yn dilyn trafodaethau gan Banel y Cadeiryddion, mae o leiaf dau Bwyllgor arall yn bwriadu gwneud yn yr un modd.

Mae'r Pwyllgor wedi canolbwyntio llawer o'i waith ar adolygu polisiâu, gyda dau adolygiad yn cael eu cynnal yn ystod y flwyddyn. 'Ysgrifennu Cyfrwng Saesneg yng Nghymru'⁶ a 'Cyfraniad y Celfyddydau a Chwaraeon yng

Nghymru'; 'ELWa/Cyngor Cenedlaethol Cymru dros Addysg a Hyfforddiant: Rheolaeth Ariannol o Brosiectau Partneriaeth ac Arloesi a Phrosiectau Datblygu'; 'Cyllid GIG Cymru 2003'

⁴ 'Yr Adroddiad Cyffredinol ar Waith Archwilio Ariannol Archwilydd Cyffredinol Cymru 2002' - 3 Chwefror 2003; 'Osiris: Contract Menter Cyllid Preifat ar gyfer Technoleg Gwybodaeth yng Nghynulliad Cenedlaethol Cymru' - 25 Chwefror 2003; 'Cyfrifon Cyngor Cenedlaethol Cymru dros Addysg a Hyfforddiant am y cyfnod a ddaeth i ben ar 31 Mawrth 2002' - 3 Ebrill 2003; ac 'Adeilad Newydd y Cynulliad Cenedlaethol: y Sefyllfa Ddiweddaraf' - 3 Ebrill 2003

⁵ Pwyllgor Archwilio'r Cynulliad Cyntaf, 1999-2003

⁶ Cylch gorchwyl: *Adolygu*:

- *cyfraniad llyfrau ac ysgrifennu cyfrwng Saesneg yng Nghymru i ddiwylliant Cymru*;

nghyswllt Adfywio Cymunedau⁷. Cyhoeddodd y Pwyllgor adroddiad 'Ysgrifennu Cyfrwng Saesneg yng Nghymru', yn dilyn yr adolygiad o 'Ysgrifennu Cyfrwng Saesneg yng Nghymru', a gwnaed 19 o argymhellion i Lywodraeth Cynulliad Cymru ac i randdeiliaid allweddol. Mae'r Pwyllgor ar fin cwblhau ei adolygiad o 'Cyfraniad y Celfyddydau a Chwaraeon yng nghyswllt Adfywio Cymunedau'.

Y Pwyllgor Datblygu Economaidd a Thrafnidiaeth

Cyn sefydlu'r Pwyllgor Datblygu Economaidd a Thrafnidiaeth ym mis Mehefin 2003, cyfarfu'r Pwyllgor Datblygu Economaidd unwaith ym mis Ebrill 2003. Cynhaliodd y Pwyllgor Datblygu Economaidd a Thrafnidiaeth un ar ddeg o gyfarfodydd swyddogol rhwng mis Mehefin 2003 a mis Mawrth 2004. Cynhaliwyd yr holl gyfarfodydd yng Nghaerdydd. Hefyd, mynychodd y Pwyllgor ddau o gyfarfodydd y Pwyllgor Materion Ewropeaidd ac Allanol, ar 26 Mehefin 2003 ac ar 26 Chwefror 2004, i drafod diwygio'r Cronfeydd Strwythurol Ewropeaidd.

Canolbwyntiodd y Pwyllgor yn benodol yn ystod y flwyddyn ar ei adolygiad polisi o 'Anweithgarwch Economaidd'⁸. Yn ystod y flwyddyn, bu'r Pwyllgor yn casglu tystiolaeth gan ystod eang o gyrff a sefydliadau. Hefyd, bu'n ymweld â Gogledd Cymru, ar ôl derbyn gwahoddiad gan Gyngor Gweithredu Gwirfoddol Cymru i archwilio rôl Marchnadoedd Llafur Trosiannol wrth leihau nifer y bobl sy'n anweithgar yn economaidd yn yr ardal.

Cynhaliodd y Pwyllgor archwiliad o ymgynghoriadau ar sawl darn o ddeddfwriaeth a darparwyd ymatebion; darparodd y Pwyllgor ymateb i'r Comisiwn Ewropeaidd ar Gyfarwyddeb Oriau Gwaith yr UE ac i Gyfarfod Llawn y Cynulliad ar Orchymyn Awdurdod Datblygu Cymru (Tir Diffaith) 2004. Hefyd, bu'r Pwyllgor yn ystyried effaith y Mesur Rheoli Traffig ar Gymru.

Wrth gwblhau ei waith o graffu ar Lywodraeth Cynulliad Cymru, rhoddodd bwyslais penodol ar fonitro cynnydd Cronfeydd Strwythurol Ewropeaidd a

-
- *y mecanweithiau cymorth sydd ar gael i awduron yng Nghymru, gan gynnwys dramodwyr a sgrïptwyr;*
 - *y mecanweithiau cymorth sydd ar gael i gynhyrchu a marchnata gwaith ysgrifennu newydd, gan gynnwys cymorth o'r sector preifat; a'r*
 - *mecanweithiau sydd ar gael i godi ymwybyddiaeth y cyhoedd o lenyddiaeth ac awduron cyfrwng Saesneg Cymru.*

⁷ Cylch gorchwyl: *Adolygu ac ystyried:*

- *y cysylltiadau rhwng polisi'r celfyddydau, polisi chwaraeon, a pholisi adfywio cymunedol;*
- *sut y gall prosiectau celfyddydol a chwaraeon lleol gyfrannu at adfywio cymunedol;*
- *y mecanweithiau cymorth i brosiectau celfyddydol a chwaraeon sy'n ymwneud ag adfywio cymunedol; ac*
- *arfer gorau mewn prosiectau celfyddydol a chwaraeon sy'n ymwneud ag adfywio cymunedol.*

⁸ Cylch gorchwyl: *Adolygu'r:*

- *lefelau uchel o anweithgarwch economaidd yng Nghymru a'r ffactorau sydd y tu cefn i hynny;*
 - *y polisiâu i gynyddu lefelau gweithgarwch economaidd sy'n cael eu dilyn gan Lywodraeth Cynulliad Cymru ac asiantaethau eraill;*
- a gwneud argymhellion ar gyfer datblygu polisi yn y maes hwn.*

Grantiau Buddsoddi'r Cynulliad. Hefyd, cafodd adroddiadau rheolaidd er mwyn caniatáu iddo fonitro datblygiad economi Cymru.

Hefyd, bu'r Pwyllgor yn ystyried yr amryfal faterion sy'n ymwneud â'r amrywiol fathau o drafnidiaeth sydd yn ei gylich gwaith, gan gynnwys Gwasanaethau Rheilffordd yng Nghymru, Gwasanaethau Awyr Rheolaidd oddi mewn i Gymru a Chysylltiadau Bws a Choets sy'n Teithio Ymhell.

Y Pwyllgor Addysg a Dysgu Gydol Oes

Cynhaliodd y Pwyllgor Addysg a Dysgu Gydol Oes un ar ddeg o gyfarfodydd swyddogol rhwng mis Ebrill 2003 a mis Mawrth 2004. Mae'r rhan fwyaf o waith y Pwyllgor wedi canolbwyntio ar gam cyntaf ei adolygiad polisi o 'Anghenion Addysgol Arbennig' (AAA), yn canolbwyntio ar adnabod ac ymyrryd yn gynnar.⁹

Dechreuodd yr adolygiad gydag ymgynghoriad cyhoeddus yn ystod tymor yr hydref a phenodwyd grwp cyfeirio allanol gan y Pwyllgor, a fu'n gweithredu'n wirfoddol. Roedd y grwp yn cynnwys cynrychiolwyr o sefydliadau sy'n perthyn i'r sector cyhoeddus a gwirfoddol gydag arbenigedd ym maes Anghenion Addysgol Arbennig. Casglwyd tystiolaeth gan y Pwyllgor trwy gydol y flwyddyn gan grwp amrywiol o siaradwyr o'r sector addysg. Ymwelodd Aelodau'r Pwyllgor ag ysgolion yng Ngogledd a De Cymru i weld y ddarpariaeth AAA mewn sefydliadau priif ffrwd a hefyd mewn ysgolion arbennig. Arweiniodd y ddau ymweliad at gyfarfodydd anffurfiol ag Aelodau, athrawon, rhieni a chynrychiolwyr awdurdodau addysg lleol. Bydd y Pwyllgor yn cyflwyno adroddiad ar gam hwn yr adolygiad yn ystod tymor yr hydref.

Hefyd, cytunodd y Pwyllgor gynnal adolygiad polisi o 'Drafnidiaeth Ysgol'¹⁰, drwy ganolbwyntio ar fysiau ysgol, a phenodwyd cynghorydd arbenigol i

⁹ Cylch gorchwyl:

- *Adolygu pa gymorth a ddarperir gan awdurdodau lleol ac asiantaethau eraill i helpu rhieni ac athrawon i adnabod anghenion addysgol arbennig yn gynnar;*
- *Adolygu sut y mae awdurdodau lleol yn ystyried y gofyniad i adnabod yn gynnar fel y nodir yn Cod Ymarfer Anghenion Addysgol Arbennig Cymru;*
- *Adnabod arfer da mewn gwaith amlasiantaeth wrth adnabod anghenion addysgol arbennig yn gynnar a'r ddarpariaeth o strategaethau ymyrryd priodol, gan gynnwys cyflenwi a hyfforddi therapyddion lleferydd ac iaith;*
- *Ystyried yr argymhellion a nodir yn yr Adolygiad o Wasanaethau ar gyfer Plant ag Anghenion Iechyd Arbennig a gynhaliwyd gan Bwyllgor Iechyd a Gwasanaethau Cymdeithasol y Cynulliad a'r ymateb a ddarparwyd gan Lywodraeth Cynulliad Cymru ym mis Chwefror 2003;*
- *Meintioli'r cyngor a'r cymorth a ddarperir trwy gyfrwng y Gymraeg i blant a phobl ifanc sydd ag anghenion addysgol arbennig, mewn cysylltiad ag adnabod ag ymyrryd yn gynnar; a*
- *Gwneud argymhellion i Weinidog y Cynulliad ar sut y gellid gwella gwasanaethau cyfredol, er mwyn i fwy o blant a phobl ifanc sydd ag anghenion addysgol arbennig gael eu hadnabod mewn da bryd er mwyn galluogi strategaethau ymyrryd effeithiol i gael eu datblygu a'u gweithredu.*

¹⁰ Cylch gorchwyl: Bydd y Pwyllgor yn:

- *archwilio'r trefniadau a wnaed gan awdurdodau lleol i gludo disgyblion ar fws i'r ysgol ac oddi yno: archwilio math y bysiau a ddefnyddir, a'r mesurau a gymerwyd i sicrhau*

gasglu tystiolaeth nes diwedd 2004. Mae disgwyl i'r Pwyllgor gyflwyno adroddiad ar yr adolygiad hwn ddechrau 2005.

Bu'r Pwyllgor yn ystyried y Mesur Addysg Uwch a chafwyd cyflwyniad briffio gan Is-ysgrifennydd Gwladol Seneddol Cymru ym mis Ionawr 2004. Cafodd trafodaethau'r Pwyllgor eu cyfleu i Ysgrifennydd Gwladol Cymru ac i Bwyllgor Materion Cymreig Ty'r Cyffredin.

Cynhaliodd y Pwyllgor ddau sesiwn graffu i ystyried cynigion Cyngor Cenedlaethol Cymru dros Addysg a Hyfforddiant (ELWa) ar gyfer y fframwaith gynllunio ac ariannu genedlaethol newydd ar gyfer addysg a hyfforddiant ôl-16.

Bu'r Pwyllgor yn ystyried adroddiad blynyddol y Prif Arolygydd dros Addysg a Hyfforddiant yng Nghymru, ar gyfer blwyddyn academaidd 2002-03.

Pwyllgor yr Amgylchedd, Cynllunio a Chefn Gwlad

Rhagflaenwyd y Pwyllgor hwn gan y Pwyllgor Amaethyddiaeth a Datblygu Gwledig, a chynhaliwyd un cyfarfod ganddynt yn ystod blwydd 2003-4, ym mis Ebrill 2003. Yn dilyn newidiadau i gyfrifoldebau'r Portffolio Gweinidogol, cafodd meysydd cyfrifoldeb y Pwyllgor eu cynnwys yng nghyfrifoldebau Pwyllgor yr Amgylchedd, Cynllunio a Chefn Gwlad. Cyfarfu Pwyllgor yr Amgylchedd, Cynllunio a Chefn Gwlad ddeg gwaith rhwng mis Mehefin 2003 a mis Mawrth 2004.

Cynhaliodd y Pwyllgor ei adolygiad cyntaf o 'Effeithiolrwydd y Polisiâu Cynllunio Presennol i Gynnal y Ddarpariaeth o Dai Fforddiadwy a Chymunedau Cynaliadwy yng Nghefn Gwlad'¹¹. Casglwyd tystiolaeth gan y Gweinidog a'i swyddogion, cynrychiolwyr awdurdodau cynllunio a thai lleol a'r gymuned academaidd. Cafodd y drafodaeth ei ehangu drwy'r wybodaeth a gyflwynwyd i'r pwyllgorau rhanbarth gan gynrychiolwyr awdurdodau cynllunio a thai lleol, cymdeithasau tai, syrfëwyr a gwerthwyr tai, grwpiau cymunedol a'r cyhoedd.

Dyma'r Pwyllgor Pwnc cyntaf i gyflwyno adroddiad gerbron Cyfarfod Llawn a gwnaed argymhellion i Lywodraeth Cynulliad Cymru ym maes rôl a

diogelwch. Bydd hyn yn cynnwys asesiad o fath y contractau a ddyfernir i gwmnïau bysiau ac am ba hyd y byddant yn parhau, a threfniadau archwilio cysylltiedig;

- *edrych ar drefniadau cludiant ar fysiau ysgol yn eu cyfanrwydd ac ystyried ffordd o wella effeithiolrwydd a gwerth am arian. Bydd y Pwyllgor yn ystyried y daith gyfan o'r cartref i'r ysgol a'r cyfrifoldebau cysylltiedig;*
- *ystyried sut i wella'r trefniadau cludiant ar gyfer plant a phobl ifanc sydd ag anghenion addysgol a/neu gorfforol arbennig;*
- *ystyried darpariaethau'r Mesur Cludiant i'r Ysgol Drafft, ac ystyried pa ganllawiau ddylai Llywodraeth Cynulliad Cymru eu dosbarthu er mwyn helpu awdurdodau addysg lleol i baratoi cynigion i greu cynlluniau peilot arloesol;*
- *cyflwyno adroddiad i Weinidog y Cynulliad ac Is-grwp y Cabinet ar Blant a Phobl Ifanc.*

¹¹ Cylch gorchwyl: Ystyried i ba raddau y mae'r polisiâu cynllunio cyfredol yn effeithiol wrth gynnal y ddarpariaeth o dai fforddiadwy a chymunedau cynaliadwy yng nghefn gwlad a gwneud argymhellion ar gyfer datblygu polisi yn y maes hwn.

chyfrifoldebau, mecanweithiau cynllunio, gwybodaeth a data, yr iaith Gymraeg, datblygu cynaliadwy, argaeledd tir, ac adnoddau. Derbyniodd y Gweinidog y cyfan ond un o argymhellion y Pwyllgor.

Dechreuodd y Pwyllgor gynnal ei ail adolygiad o 'Cynnwys TB mewn Gwartheg a Rheoli a Lleihau TB mewn Gwartheg yn y Tymor Hir trwy ddefnyddio Arferion Gorau Ffermio ym maes Iechyd a Lles Anifeiliaid'¹². Gwahoddwyd cyflwyniadau ysgrifenedig gan ystod eang o bartïon a oedd â diddordeb. Casglwyd tystiolaeth lafar gan Weinidog yr Amgylchedd, Cynllunio a Chefn Gwlad a'i swyddogion, ffermwyr, eu cynrychiolwyr, grwpiau bywyd gwyllt, swyddogion milfeddygol a gwyddonwyr. Yn ogystal, ymwelodd aelodau'r Pwyllgor â fferm yr effeithiwyd arni gan TB yng Ngorllewin Cymru, cyn cael trafodaeth anffurfiol â ffermwyr lleol yn Sir Gaerfyrddin a Sir Benfro.

Yn ogystal â'i adolygiadau polisi, mae'r Pwyllgor yn cael adroddiadau rheolaidd ar ddiwygio Polisi Amaethyddol Cyffredin Ewrop a'r goblygiadau i Gymru.

Cyflwynodd y Pwyllgor adroddiad mewn Cyfarfod Llawn ar bum eitem o is-ddeddfwriaeth a'r Mesur Cynllunio a Phrynu Gorfodol. Yn ystod mis Chwefror 2004, cyflwynodd y Pwyllgor system i graffu'n fwy rhagweithiol ar ddeddfwriaeth Ewropeaidd. Caiff dogfennau'r Comisiwn Ewropeaidd sy'n gysylltiedig â phortffolio yr Amgylchedd, Cynllunio a Chefn Gwlad sy'n cael eu gosod yn Senedd y DU eu hystyried bob yn ail cyfarfod.

Y Pwyllgor Cyfle Cyfartal

Cyfarfu'r Pwyllgor Cyfle Cyfartal saith gwaith rhwng mis Ebrill 2003 a mis Mawrth 2004. Yn ystod y cyfnod hwn, bu'r Pwyllgor yn trafod Adroddiad Cydraddoldeb blynyddol y Cynulliad a Chynllun drafft Cydraddoldeb Hiliol, adroddiadau blynyddol asiantaethau cydraddoldeb statudol yng Nghymru, blaenraglenni gwaith Pwyllgorau eraill, Blwyddyn Ewropeaidd Pobl Anabl 2003, penodiadau cyhoeddus, dangosyddion cydraddoldeb mewn rhaglenni Cronfeydd Strwythurol, deddfwriaeth cydraddoldeb yr UE, mynediad i brosesau etholiadol a materion sy'n ymwneud â lloches.

Bu'r Pwyllgor yn ystyried ac yn ymateb i ymgynghoriadau Llywodraeth y DU ar wahaniaethu ar sail oedran mewn cyflogaeth, Partneriaethau Sifil ar gyfer cyplau o'r un rhyw ac un corff cydraddoldeb ar gyfer y DU. Gosododd y Pwyllgor ei adroddiad 'Adolygiad o'r Gwasanaethau a Ddarperir i Sipsiwn a Chrwydriaid'¹³ gerbron y Cynulliad ar 2 Ebrill 2003 ac fe'i holynwyd gan ymateb y Llywodraeth yn ystod y flwyddyn.

¹² Cylch gorchwyl: *Ymchwilio i'r ffordd y gall Llywodraeth Cynulliad Cymru gyfrannu at y gwaith o gadw Mycobacterium Bovis (TB mewn gwartheg) rhag lledu drwy ei phwerau presennol ac adolygu'r ffordd y caiff M. bovis ei reoli a'i leihau yn y tymor hir drwy ddefnyddio arferion ffermio gorau ac arferion eraill gorau ym maes iechyd a lles anifeiliaid, gan gydnabod tystiolaeth wyddonol a rhoi sylw i'r prosesau rheoli sy'n cael eu defnyddio ar hyn o bryd ac sydd ar gael o ffynonellau eraill.*

¹³ Cylch gorchwyl: *Adolygu'r ddarpariaeth o wasanaethau ar gyfer Sipsiwn a Chrwydriaid yng Nghymru, gan roi ystyriaeth benodol i'r materion canlynol: addysg, iechyd, llety, cyflogaeth, a rôl awdurdodau lleol; pa un a ddylai'r Cynulliad fod â pholisïau penodol ar wasanaethau i*

Yn ogystal â'r cyfarfodydd cyhoeddus swyddogol, bu Aelodau'r Pwyllgor yn ymweld â phrosiect adfywio cymunedol Grwp Sefydliad Gelli-deg fel rhan o'r gwaith o gasglu tystiolaeth ar gyfer ei adolygiad o 'Prif ffrydio Cydraddoldeb yng Ngwaith y Cynulliad'¹⁴.

Y Pwyllgor Materion Ewropeaidd ac Allanol

Cynhaliodd y Pwyllgor Materion Ewropeaidd ac Allanol saith cyfarfod swyddogol rhwng mis Ebrill 2003 a mis Mawrth 2004. Cynhaliwyd un cyfarfod ym Mrwsel a mynychodd Aelodau Senedd Ewrop Cymru ddau o gyfarfodydd y Pwyllgor.

Yn ystod blwyddyn lle y bu aros am ehangu'r Undeb Ewropeaidd o 15 i 25 Aelod-wladwriaeth, roedd materion allweddol ar gyfer y Pwyllgor yn cynnwys datblygu ymgynghoriad drafft yr UE a rôl rhanbarthau Ewrop o dan gytundeb cyfansoddiadol newydd, a diwygio'r polisi rhanbarthol, gan gynnwys rhaglenni Cronfeydd Strwythurol ôl-2006 y dyfodol. Wrth ystyried y materion hyn, rhoddodd uwch swyddogion y Comisiwn Ewropeaidd a chynrychiolwyr diplomyddol Aelod Wladwriaethau a rhanbarthau, gyflwyniadau i'r Pwyllgor.

Mynychodd Syr Stephen Wall, Pennaeth Ysgrifenyddiaeth Ewrop Swyddfa'r Cabinet, gyfarfod i drafod rôl y swyddfa honno a threfniadau cysylltu rhwng Llywodraeth y DU a Llywodraeth y Cynulliad.

Un o'r datblygiadau arwyddocaol yn ystod y flwyddyn fu sefydlu system ar gyfer craffu ar ddogfennau'r UE a osodwyd gyda Senedd y DU gan bob un o Bwyllgorau'r Cynulliad. Y meysydd eraill a drafodwyd oedd blaenoriaethau Aelod Wladwriaethau sy'n cynnal Llywyddiaeth yr Undeb Ewropeaidd, Rhaglen Waith Flynyddol y Comisiwn Ewropeaidd ac ystyried materion sy'n ymwneud â'r UE gan Bwyllgorau eraill.

Cafwyd adroddiadau rheolaidd gan Brif Weinidog Cymru ar faterion sy'n ymwneud â rhanbarthau a chenhedloedd nad ydynt yn rhan o'r Undeb Ewropeaidd, ymwneud â sefydliadau Ewropeaidd a rhyngwladol a hybu Cymru dramor. Cyflwynodd y Cyngor Prydeinig adroddiadau rheolaidd i'r Pwyllgor ac i aelodau Pwyllgor y Rhanbarthau.

Y Pwyllgor Iechyd a Gwasanaethau Cymdeithasol

Cyfarfu'r Pwyllgor 13 gwaith rhwng mis Ebrill 2003 a mis Mawrth 2004, a hynny'n gyhoeddus bob tro. Cynhaliwyd un cyfarfod a oedd yn ymwneud â'r adolygiad polisi yng Nghaerfyrddin.

Sipsiwn a Chrwydriaid mewn cysylltiad ag addysg, gwasanaethau cymdeithasol, llywodraeth leol, tai, iechyd, yr amgylchedd, cynllunio a chydaddoldeb; a pha un a oes gwybodaeth ystadegol ddigonol ar gael i hwyluso'r gwaith o gynllunio gwasanaethau yn y maes hwn.

¹⁴ Cylch gorchwyl: Ystyried sut y gellir prif ffrydio cydraddoldeb yng ngwaith y Cynulliad a Llywodraeth y Cynulliad.

Mae gwaith y Pwyllgor yn ystod y cyfnod hwn wedi canolbwyntio ar adolygiad polisi mawr o'r 'Rhyngwyneb rhwng Iechyd a Gofal Cymdeithasol'¹⁵ a chraffu ar is-ddeddfwriaeth.

Dechreuodd y gwaith adolygu polisi gydag ymgynghoriad cyhoeddus yn ystod tymor yr hydref. Cafwyd tystiolaeth lafar gan Derek Wanless yn dilyn ei adroddiad ar yr Adolygiad o Iechyd a Gofal Cymdeithasol yng Nghymru, a chan nifer o sefydliadau yn y sector statudol a gwirfoddol. Cafwyd dull newydd o weithio, sef cynghorydd arbenigol y Pwyllgor yn hwyluso cyfarfodydd grwpiau ffocws gyda darparwyr a defnyddwyr gwasanaethau'r sector gwirfoddol. Roedd y grwpiau hyn yn gallu cyflwyno eu sylwadau o dan amodau llai rhwystredig a bu'r cynghorydd arbenigol yn adrodd yn ôl yn swyddogol i'r Pwyllgor ar ei chanfyddiadau. Yn yr un modd, bu grwpiau bach o Aelodau yn ymweld â phedwar prosiect i gasglu tystiolaeth ac i adrodd yn ôl. Bydd y Pwyllgor yn cyflwyno adroddiad ar ei adolygiad yn ystod tymor yr hydref 2004.

Bu'r Pwyllgor yn craffu ar 18 darn o is-ddeddfwriaeth a hefyd yn ystyried Mesur Barwnes Finlay ar Ysmygu mewn Mannau Cyhoeddus. Daeth dau Fesur arall (Y Mesur Plant a'r Mesur Asiantaeth Diogelu Iechyd) yn rhan o gylch gorchwyl y Pwyllgor yn dilyn y drafodaeth a fu mewn Cyfarfod Llawn ar Araith y Frenhines, ond ni chraffwyd ar y rhain yn ystod y cyfnod hwn.

Y Pwyllgor Deddfau

Rhwng mis Ebrill 2003 a mis Mawrth 2004, cyfarfu'r Pwyllgor 24 o weithiau ac ystyriwyd 194 darn o ddeddfwriaeth. Cyhoeddwyd adroddiad ar bob Offeryn Statudol.

Yn ystod mis Mehefin 2003, mynychodd Dr Richard Crowe, Prif Gyfieithydd Cyfraith Swyddfa'r Cwnsler Cyffredinol, un o gyfarfodydd y Pwyllgor a gwnaeth gyflwyniad byr ar waith y tîm o bedwar uwch gyfieithydd cyfreithiol a'r sialensau sy'n gysylltiedig â chyfieithu is-ddeddfwriaeth.

¹⁵ Cylch gorchwyl:

- *Adolygu'r mecanweithiau ar gyfer cynllunio ar y cyd a darparu gwasanaethau ym maes iechyd a gofal cymdeithasol ac ansawdd y dystiolaeth;*
- *Archwilio'r trefniadau o ran atebolrwydd ar gyfer cynllunio ar y cyd a darparu gwasanaethau;*
- *Gwerthuso'r effaith (cadarnhaol a negyddol) y gallai penderfyniadau mewn un gwasanaeth eu cael ar un arall;*
- *Archwilio'r meysydd allweddol sy'n effeithio ar ansawdd gwasanaeth di-dor a'i ddarpariaeth, yn benodol:*
 - *rhyddhad o'r ysbyty;*
 - *gofal canolraddol;*
 - *gwasanaethau cartrefi preswyl a chartrefi nyrsio;*
 - *gwasanaethau gofal cartref;*
 - *cyfranogiad y sector annibynnol a'r sector preifat;*
 - *cymorth i ofalwyr.*

Yn ystod mis Gorffennaf 2003, mynychodd Mr Winston Roddick CF, un o gyfarfodydd y Pwyllgor a gwnaeth gyflwyniad byr ar gyd-ddrafftio deddfwriaeth a newid cynghorydd cyfreithiol y Pwyllgor Deddfau.

Hefyd yn ystod mis Gorffennaf 2003, mewn Cyfarfod Llawn, gwnaed tri phwynt o drefn gan Gadeirydd y Pwyllgor Deddfau mewn cysylltiad â: craffu ar arfarniadau rheoliadol gan y Pwyllgor Deddfau; diffyg sylw'r cyfarfod llawn i'r cynigion ar ei agenda sy'n ymwneud â materion rheol sefydlog 11.7 y mae'r Pwyllgor Deddfau wedi tynnu sylw arbennig atynt; a'r sefyllfa o ran cyngor cyfreithiol i'r Pwyllgor yn ogystal â chyngor cyfreithiol annibynnol i Aelodau.

Yn ystod mis Chwefror 2004, ymwelodd Cwnsler Cyngor Gwladol Sbaen, Sr Torre de Silva â'r Pwyllgor a gwnaeth gyflwyniad byr ar ei waith ac ar Gyngor Gwladol Sbaen.

Pwyllgor Llywodraeth Leol a Thai

Cyfarfu'r Pwyllgor Llywodraeth Leol a Thai unwaith yn ystod mis Ebrill 2003 cyn Etholiadau'r Cynulliad. Sefydlwyd y Pwyllgor Llywodraeth Leol a Gwasanaethau Cyhoeddus ar ôl yr etholiadau a chynhaliwyd naw cyfarfod rhwng cyfnod ei sefydlu yn ystod mis Mehefin 2003 a mis Mawrth 2004. Neilltuwyd llawer o'i amser i'w adolygiad newydd o 'Gweithredu Strwythurau Rheoli Gwleidyddol Newydd o fewn Llywodraeth Leol'¹⁶. Yn ogystal â chasglu tystiolaeth lafar gan bartïon sydd â diddordeb yn ystod y cyfarfodydd swyddogol, cynhaliodd y Pwyllgor gyfres o ymweliadau ag awdurdodau lleol Cymru i gasglu mwy o wybodaeth. Cyhoeddwyd adroddiad ac argymhellion y Pwyllgor yn ystod mis Mai 2004.

Roedd y Pwyllgor yn rhagweithiol yn ei waith o graffu ar ddeddfwriaeth ac, yn ystod y cyfnod o gyflwyno adroddiadau, cyflwynwyd adroddiadau ar 13 offeryn statudol drafft. Yn ystod mis Chwefror 2004, cynhaliodd y Pwyllgor waith craffu manwl ar y Mesur Argyfyngau Sifil, a ddaeth yn rhan o gylch gorchwyl y Pwyllgor yn dilyn dadl mewn cyfarfod llawn ar araith y Frenhines. Fel rhan o'r gwaith hwn, bu'r Pwyllgor yn casglu tystiolaeth gan gyrff allweddol y mae'r ddeddfwriaeth yn effeithio arnynt, gan gasglu tystiolaeth lafar gan y Gweinidog dros Gyllid, Llywodraeth Leol a Chymunedau, Cymdeithas Llywodraeth Leol Cymru a'r Heddlu (yn cynrychioli pob un o wasanaethau brys Cymru). Anfonwyd adroddiad y Pwyllgor at Aelodau perthnasol Ty'r Cyffredin a Thy'r Arglwyddi a bu'n rhan o ddadl yng ngweddill camau Seneddol y Mesur.

Y Pwyllgor Cyfiawnder Cymdeithasol ac Adfywio

Mae gwaith y Pwyllgor wedi bod yn canolbwyntio ar adolygiad polisi mawr o 'Tai Ar Gyfer Pobl Hy^n' ¹⁷. Hefyd, bu'n rhan o ymarfer ymgynghori

¹⁶ Cylch gorchwyl: *Ystyried y ffordd y gweithredir y strwythurau rheoli gwleidyddol newydd yng Nghymru a gyflwynwyd gan Ddeddf Llywodraeth Leol 2000, eu llwyddiant wrth sicrhau bod penderfyniadau yn cael eu gwneud mewn modd mwy agored, effeithlon ac atebol ac y gwneir argymhellion i annog datblygiad arferion da.*

¹⁷ Cylch gorchwyl: *Y ddarpariaeth bresennol o dai ar gyfer pobl hy^n yng Nghymru;*

ysgrifenedig ar gyfer ei adolygiad nesaf o 'Camddefnyddio Cyffuriau ac Alcohol'¹⁸.

Dechreuodd yr adolygiad polisi o 'Tai ar gyfer Pobl Hy^n' gydag ymgynghoriad cyhoeddus dros gyfnod yr haf. Casglwyd tystiolaeth lafar ddiwedd tymor yr hydref ac yn ystod y gaeaf gan sefydliadau cenedlaethol a lleol sy'n cynrychioli'r sector cyhoeddus, preifat a gwirfoddol. Ymwelodd Aelodau'r Pwyllgor â nifer o sefydliadau yng Nghymru, Lloegr a Gogledd Iwerddon i edrych ar enghreifftiau o arfer gorau ac i allu argymhell sut y gellid mabwysiadu'r rhain ledled Cymru.

Bu'r Pwyllgor yn craffu ar un ar ddeg darn o is-ddeddfwriaeth. Daeth tri Mesur yn rhan o gylch gorchwyl y Pwyllgor yn dilyn dadl yn y Cyfarfod Llawn ar Araith y Frenhines: y Mesur Tai, y Mesur Gwasanaethau Tân ac Achub a'r Mesur Trais yn y Cartref, Troseddau a Dioddefwyr. Yn dilyn ystyriaeth gan y Pwyllgor, gosodwyd adroddiad ar bob un ohonynt gerbron y Cynulliad.

Cyfarfu'r Pwyllgor ddeuddeg gwaith, yn gyhoeddus bob tro. Cynhaliwyd y rhan fwyaf o'r cyfarfodydd yn Adeilad y Cynulliad, Bae Caerdydd, ond hefyd, penderfynodd y Cynulliad fabwysiadu polisi o gynnal o leiaf un o'i gyfarfodydd swyddogol y tymor y tu allan i Gaerdydd. O ganlyniad, cynhaliwyd cyfarfodydd yn Llanelli ac ym Merthyr. Hefyd, penderfynodd y Pwyllgor ymweld yn swyddogol â Gogledd Cymru bob blwyddyn. Cynhaliwyd yr ymweliad hwn yn ystod mis Hydref 2003 ac roedd yn cynnwys cyfarfodydd â chynrychiolwyr o'r sector gwirfoddol, safle preswyl ar gyfer pobl hy^n a gynhelir gan Gymdeithas Abbeyfield, asiantaeth cymorth cyffuriau a Phrif Gwnstabl Heddlu Gogledd Cymru.

Pwyllgor Safonau Ymddygiad

Cyfarfu'r Pwyllgor yn swyddogol bum gwaith yn ystod y flwyddyn, gan gynnwys cyfarfod i drafod cwyn yn erbyn un o Aelodau'r Cynulliad.

Mae'r materion canlynol ymysg y prif rai y bu'r Pwyllgor yn ymdrin â hwy:

- Trefniadau a chanllawiau diwygiedig ar gyfer Cofrestru Buddiannau Aelodau;
- Gweithredu ystod eang o argymhellion sy'n deillio o adolygiad Woodhouse a oedd yn adolygu trefniadau Safon Ymddygiad y Cynulliad;
- Cod Ymddygiad diwygiedig ar gyfer Aelodau'r Cynulliad – wedi'i fabwysiadu gan y Cynulliad erbyn hyn;
- Gweithdrefn newydd ar gyfer ystyried cwynion yn erbyn Aelodau Cynulliad;
- Rôl y Cynghorydd Annibynnol ar Safonau Ymddygiad yn y dyfodol;

Yng ngoleuni'r stoc dai sy'n mynd yn hy^n ac ystyriaethau eraill, yr hyn sydd ei angen i ganiatáu i breswylwyr hy^n gael aros yn eu cartrefi.

Pa ddarpariaeth newydd sydd ei hangen i ddiwallu anghenion poblogaeth sy'n mynd yn hy^n.

¹⁸ Cylch gorchwyl: Ystyried effeithiolrwydd polisiâu a threfniadau cyfredol ar gyfer atal a mynd i'r afael â chamddefnyddio sylweddau gan ystyried atal, triniaethau a grwpiau y mae camddefnyddio sylweddau ac alcohol yn effeithio arnynt yn benodol.

- Gofyniad y Cynulliad i Aelodau gofrestru i nodi a ydynt yn aelod o'r Seiri Rhyddion.

Hefyd, rhoddodd y Pwyllgor gyngor ar nifer o faterion ad hoc.

PWYLLGORAU RHANBARTH

Cyfarfu'r Pwyllgorau Rhanbarth ledled Cymru yn 2003-04, a daeth tua 1400 o aelodau o'r cyhoedd i'r cyfarfodydd.

Pwyllgor Rhanbarth y Canolbarth

Cyfarfu'r Pwyllgor dair gwaith rhwng mis Ebrill 2003 a mis Mawrth 2004, yn Aberystwyth, Llandrindod ac yn Aberdyfi.

Yn ystod y cyfarfod ar 11 Gorffennaf, etholwyd Lisa Francis AC yn Gadeirydd. Yna, bu'r Pwyllgor yn trafod trafndiaeth ranbarthol, gyda chyfeiriad penodol at strategaeth drafndiaeth Aberystwyth. Gwnaed cyflwyniadau gan Gyngor Sir Ceredigion, yn amlygu'r problemau sy'n ymwneud ag arwahanrwydd a gwledigrwydd fel sy'n nodweddiadol yng Nghanolbarth Cymru. Amlinellwyd y mesurau sy'n cael eu datblygu i fynd i'r afael â'r problemau hyn. Mynegodd Siambr Fasnach Aberystwyth a'r Cylch eu pryderon o ran masnachwyr lleol; yn enwedig yr ymyrraeth a fu o ganlyniad i'r gwaith cysylltiedig ar y ffyrdd, a diffygion ymddangosiadol y cynllun 'parcio a theithio'.

Yn ystod ei gyfarfod ar 10 Hydref, bu'r Pwyllgor yn ystyried y problemau sy'n gysylltiedig â darparu tai fforddiadwy a chynaliadwy mewn ardaloedd gwledig. Gwnaed cyflwyniadau gan Gyngor Sir Powys, Parc Cenedlaethol Bannau Brycheiniog, Cymdeithas Dai Canolbarth Cymru, Cymdeithas yr Iaith a gwerthwr tai lleol. Anfonwyd y papurau a gyflwynwyd a nodiadau o'r cyfarfod i Bwyllgor yr Amgylchedd, Cynllunio a Chefn Gwlad, a oedd yn cynnal adolygiad polisi o'r mater cynllunio hwn.

Yn ystod ei gyfarfod ar 6 Chwefror, bu'r Pwyllgor yn ystyried darpariaeth gwasanaethau meddygol mewn ardaloedd gwledig 'y tu allan i oriau arferol' yn y dyfodol, ac effaith debygol y contract newydd ar ymarferwyr cyffredinol. Gwnaed cyflwyniadau gan Fwrdd Iechyd Lleol Gwynedd, Cyngor Iechyd Cymuned Ceredigion a Chanolfan Iechyd Tywyn. Anfonwyd crynodeb o'r materion a godwyd at y Gweinidog dros Iechyd a Gwasanaethau Cymdeithasol.

Daeth 68 o bobl i'r cyfarfodydd ar gyfartaledd yn ystod y flwyddyn.

Pwyllgor Rhanbarth y Gogledd

Cyfarfu Pwyllgor Rhanbarth y Gogledd bum gwaith rhwng mis Ebrill 2003 a mis Mawrth 2004 yn Wrecsam, Pwllheli, Cyffordd Llandudno, Llangollen a Llangefni.

Roedd pwyslais y cyfarfodydd ar annog y cyhoedd i gymryd rhan. Ar ôl pob cyfarfod, aeth y Pwyllgor ati i baratoi adroddiad yn crynhoi'r sylwadau a fynegwyd gan bobl Gogledd Cymru. Cyflwynwyd copïau i'r Aelod Cynulliad, y pwyllgor neu'r awdurdod cyhoeddus perthnasol er mwyn iddynt gael ymateb i'r pwyntiau a godwyd. Cyflwynodd y Pwyllgor adroddiadau ar y meysydd canlynol: rheoli gwastraff; adolygiad Pwyllgor yr Amgylchedd, Cynllunio a Chefn Gwlad o'r agweddau cynllunio sy'n gysylltiedig â thai fforddiadwy a chymunedau cynaliadwy yng nghefn gwlad; Adolygiad o Gynllun Datblygu Cynaliadwy y Cynulliad; y system gynllunio ac ariannu newydd ar gyfer addysg ôl-16 yng Nghymru; a Masnach Deg, er mwyn cyd-fynd â Phythefnos Masnach Deg 2004.

Estynnwyd gwahoddiad i'r Gweinidog dros yr Amgylchedd, Cynllunio a Chefn Gwlad gan y Pwyllgor i fynychu'r cyfarfod a oedd yn ystyried yr adolygiad o Gynllun Datblygu Cynaliadwy'r Cynulliad. O ganlyniad, ysgrifennodd Cadeiryddion y Pwyllgorau Rhanbarthol at y Prif Weinidog yn awgrymu y dylid ymestyn yr arfer hon i bob pwyllgor rhanbarthol.

Roedd llawer o aelodau'r cyhoedd yn bresennol trwy gydol y flwyddyn, gyda chyfartaledd o bron i gant o bobl yn mynychu cyfarfodydd ym Mhwlheli ac yn Llangollen. Ar ôl derbyn cais gan y cyhoedd, cynhaliwyd cyfarfod peilot gyda'r nos ac argymhellwyd i'r Pwyllgor Busnes y dylid diwygio Rheolau Sefydlog y Cynulliad er mwyn caniatáu i'r Pwyllgor gyfarfod gyda'r nos ddwywaith y flwyddyn (allan o gyfanswm o chwe chyfarfod).

Pwyllgor Rhanbarth y De-ddwyrain

Cyfarfu Pwyllgor Rhanbarth y De-ddwyrain bedair gwaith rhwng mis Ebrill 2003 a mis Mawrth 2004 yng Nghasnewydd, Aberfan, Pencoed a Blaenafon. Daeth 77 o bobl i'r cyfarfodydd ar gyfartaledd yn ystod y flwyddyn.

Bu'r Pwyllgor yn canolbwyntio ar un pwnc ymhob cyfarfod. Roedd y pynciau a drafodwyd naill ai'n canolbwyntio ar adolygiadau polisi a gynhaliwyd gan bwyllgorau pwnc (trafodwyd adolygiad polisi'r Pwyllgor Cyfiawnder Cymdeithasol ac Adfywio o 'Camddefnyddio Sylweddau ac Alcohol' ym Mhen-coed, ac adolygiad y Pwyllgor Diwylliant o 'Cyfraniad y Celfyddydau a Chwaraeon yng Nghyswllt Adfywio Cymunedau' ym Mlaenafon) neu gyda materion a oedd o ddiddordeb penodol i'r rhanbarth (yr economi leol oedd y pwnc yng nghyfarfod Casnewydd a chynllun Datblygu Cynaliadwy'r Cynulliad yn Aberfan).

Gwahoddwyd y cyhoedd i gymryd rhan yn yr holl gyfarfodydd. Caiff adroddiad o'r trafodaethau a'r cwestiynau a godwyd a'r atebion a gafwyd ei baratoi a'i ddosbarthu i bawb a fu'n bresennol. Hefyd, caiff yr adroddiad ei gyflwyno i'r cyhoedd. Mae 30 o'r 60 o Aelodau'r Cynulliad yn gymwys i fynychu cyfarfodydd Pwyllgor Rhanbarth y De-ddwyrain, gan gynnwys y Prif Weinidog a phedwar Aelod o'i Gabinet, yn ogystal â Chadeirydd y Pwyllgor Chwaraeon a Diwylliant, y Pwyllgor Cyfiawnder Cymdeithasol ac Adfywio, y Pwyllgor Addysg a'r Pwyllgor Iechyd. Mae'r graddau hyn o arbenigedd yn golygu bod nifer o'r pwyntiau a godwyd wedi'u hateb yn llawn ac yn uniongyrchol ymhob

cyfarfod. Fodd bynnag, os na chaiff y materion a godir ymateb cynhwysfawr, cânt eu cyfeirio at y gweinidog priodol i gyflwyno ateb ysgrifenedig. Caiff ymatebion o'r fath eu cynnwys yn Adroddiad y cyfarfod.

Pwyllgor Rhanbarth y De Orllewin

Cyfarfu'r Pwyllgor bum gwaith rhwng mis Ebrill 2003 a mis Mawrth 2004. Daeth 56 o bobl i'r cyfarfodydd ar gyfartaledd yn ystod y flwyddyn.

Bu'r Pwyllgor yn canolbwyntio ar un pwnc ymhob cyfarfod. Roedd yr holl bynciau yn ymwneud ag adolygiadau polisi a oedd yn cael eu cynnal gan bwyllgorau pwnc, ac eithrio un cyfarfod a fu'n ystyried cynllun datblygu cynaliadwy'r Cynulliad. Roedd y cyhoedd yn rhan o'r trafodaethau a chyfeiriwyd y canfyddiadau'n ôl i Gadeirydd y pwyllgor pwnc neu, yn achos datblygu cynaliadwy, i'r Gweinidog.

Yn ystod mis Gorffennaf, cynhaliwyd cyfarfod y Pwyllgor yng Nghydsweli i ystyried ariannu ysgolion. Cyflwynwyd gwybodaeth gerbron yr Aelodau gan benaethiaid ac awdurdodau lleol.

Roedd y cyfarfod a gynhaliwyd yn Nhyddewi yn ystod mis Hydref yn canolbwyntio ar dai fforddiadwy a chymunedau cynaliadwy yng nghefn gwlad, gyda chyflwyniadau gan y sector cyhoeddus a phreifat yn Sir Benfro. Denodd y cyfarfod ddiddordeb sylweddol gan y cyhoedd. Mae materion a godwyd yn cynnwys awgrymiadau y dylai fod yn angenrheidiol i dai haf gael caniatâd cynllunio gan fod y defnydd a wneir o'r adeilad yn newid, a'r galw am fwy o fuddsoddi mewn datblygiadau bach eu heffaith.

Yn ystod mis Tachwedd, cyfarfu'r Pwyllgor ym Mhort Talbot ac edrychwyd ar adolygiad y Cynulliad o'r Cynllun Datblygu Cynaliadwy. Rhoddodd disgyblion Ysgol Gyfun Isaf Dwr y Felin, Castell-nedd y cyflwyniad cyntaf o nifer a gwnaed argraff ar y Pwyllgor gan eu dealltwriaeth o'r pwnc a'r gwaith a wneir gan Glwb Eco eu hysgol.

Cyfarfu'r Pwyllgor yng Nghaerfyrddin yn ystod mis Ionawr ac ystyriwyd tai ar gyfer pobl hy^n, gan gynnwys y goblygiadau ar gyfer iechyd a gofal cymdeithasol. Roedd hyn yn croesawu adolygiadau polisi a oedd yn cael eu cynnal gan y Pwyllgor Cyfiawnder Cymdeithasol ac Adfywio a'r Pwyllgor Iechyd a Gwasanaethau Cymdeithasol, a chyfrannodd y canfyddiadau at dystiolaeth y pwyllgorau hynny.

Yn ystod mis Mawrth, cyfarfu'r Pwyllgor ym Mhontardawe a phwnc y cyfarfod oedd adolygiad y Pwyllgor Addysg a Dysgu Gydol Oes o adnabod ac ymyrryd ym maes anghenion addysgol arbennig. Cyflwynwyd amrywiaeth o sylwadau gerbron y Pwyllgor gan ddarparwyr addysg, Pennaeth Ysgol Addysg Coleg y Drindod, SNAP Cymru a Phennaeth Gwasanaethau Therapi Lleferydd ac Iaith Ymddiriedolaeth GIG Sir Benfro a Derwen.

Adnoddau

Staff Cyflogedig (crynodeb)

Mae'r tabl isod yn dangos terfyn uchaf staff a nifer y staff parhaol a fu'n gweithio i Wasanaeth Seneddol y Cynulliad rhwng mis Ebrill 2003 a mis Mawrth 2004.

Mis/Blwyddyn	Terfyn Uchaf Staff	Nifer y Staff Parhaol mewn Swyddi
Ebrill 2003	297	223
Mawrth 2004	319	281

Dosbarthiad y staff cyflogedig ar 31 Mawrth 2004

Is-adran/Cangen	Nifer y staff mewn swydd
Swyddfa Breifat y Llywydd	5
Swyddfeydd y Clerc a'r Dirprwy Glerc	4
Gwasanaethau Cyfathrebu'r Cynulliad	
Swyddfa'r Cyfarwyddwr	2
Technoleg Gwybodaeth a Chyfathrebu	5
Gwybodaeth ac Addysg i'r Cyhoedd	42
Cofnod y Trafodion	16
Y Gwasanaeth Cyfieithu	38
Y Gwasanaethau Corfforaethol	
Swyddfa'r Cyfarwyddwr	2
Ffioedd a Chyllid	14
Adnoddau Dynol	16
Swyddfeydd a Chyfleusterau	62
Gwasanaeth Ymchwil yr Aelodau a Gwasanaeth y Pwyllgorau	
Gwasanaeth Ymchwil yr Aelodau	32
Gwasanaeth y Pwyllgorau	27
Gwasanaethau'r Siambr	
Ysgrifenyddiaeth y Siambr	4
Y Swyddfa Gyflwyno	5
Yr Is-adran Gyfreithiol	6
Ochr yr Undebau Llafur	1
Cyfanswm	281

Crynodeb o'r sefyllfa Recriwtio

O 1 Ebrill 2003 i 31 Mawrth 2004, cynhaliodd Gwasanaeth Seneddol y Cynulliad 29 o gynlluniau recriwtio a phenodwyd 58 o ymgeiswyr.

Mae hyn wedi arwain at leihad yn nifer y swyddi gwag ac wedi lleihau'r ddbyniaeth ar staff asiantaeth o fewn Gwasanaeth Seneddol y Cynulliad. Mae trosiant wedi lleihau hefyd yn ystod y cyfnod hwn.

Y Gyllideb

Cyfanswm cyllideb Gwasanaeth Seneddol y Cynulliad ar gyfer 2003-04 oedd £25,619,000, fel a ganlyn:-

Costau Gwasanaeth Seneddol y Cynulliad 2003-04

Cangen	Cyfanswm y Gwariant (£)	Dyraniad (£)
Costau Rhedeg		
Uniongyrchol - Staff		
Y Clerc	339,151	316,350
Y Cynghorydd Cyfreithiol	156,558	166,450
Y Swyddfa Breifat	139,852	145,400
Gwasanaeth Ymchwil yr Aelodau a Gwasanaeth y Pwyllgorau	1,883,088	2,154,513
Busnes y Cynulliad	246,662	290,800
Y Gwasanaethau Cyfathrebu	2,775,392	3,031,550
Y Gwasanaethau	1,889,402	1,914,500
Corfforaethol		
Cronfa heb ei chlustnodi		437
CYFANSWM COSTAU STAFF (GAE)	7,430,106	8,020,000
Gwariant Gweinyddol		
Cyffredinol		
Y Clerc	5,355	34,000
Y Swyddfa Breifat	8,280	19,200
Y Cynghorydd Cyfreithiol	0	7,700
Gwasanaeth Ymchwil yr Aelodau a Gwasanaeth y Pwyllgorau	207,522	377,000
Busnes y Cynulliad	30,053	56,900
Y Gwasanaethau Cyfathrebu	1,403,027	1,487,000
Y Gwasanaethau	6,000,994	5,730,800
Corfforaethol		
Cronfa heb ei chlustnodi		172,400
CYFANSWM GAE	7,655,228	7,885,000
Tâl a Lwfansau'r Aelodau	9,090,905	9,927,000
CYFANSWM CYFALAF	0	20,000
Cost Cyfalaf a Dibrisiant	133,862	129,000
CYFANSWM Y GWARIANT	24,310,101	25,981,000

Ystad y Cynulliad

Mae Ystad y Cynulliad ym Mae Caerdydd yn cynnwys swyddfeydd y Cynulliad ac Adeilad Glanfa'r Cynulliad. Ar hyn o bryd, mae'r swyddfeydd yn cynnig lleuety dros dro i Siambr ac Ystafelloedd Pwyllgora'r Cynulliad; yn ystod mis Medi 2005, bydd adeilad Siambr y Cynulliad a ddyluniwyd gan Richard Rogers ac sydd wrthi'n cael ei adeiladu ar hyn o bryd wrth ochr y swyddfeydd, yn cymryd lle y rhain. Bydd Aelodau, staff a gweision sifil yn parhau i ddefnyddio eu swyddfeydd yn yr adeilad presennol. Yn ystod 2003-04, mae Pwyllgor y Ty wedi bod yn derbyn y wybodaeth ddiweddaraf am hynt y rhaglen adeiladu ac ymgynghorwyd â'r Pwyllgor ar amrywiol faterion. Rhagwelir y bydd Pwyllgor y Ty yn dod yn gyfrifol am yr adeilad newydd unwaith y bydd wedi'i gwblhau.

Fel y nodwyd uchod, mae gan Wasanaeth Seneddol y Cynulliad swyddfa newydd yng Ngogledd Cymru, ym Mae Colwyn. Ceir pedwar tîm rhanbarthol, yng Nghaerdydd, Bae Colwyn, Caerfyrddin a Llandrindod.

Amcanion a Pherfformiad 2003-04

Roedd Datganiad Corfforaethol Gwasanaeth Seneddol y Cynulliad 2003/4 yn cynnwys rhai amcanion cyffredinol ar gyfer y flwyddyn. Caiff y rhain eu nodi yn y tabl isod gydag enghreifftiau o'r camau a gymerwyd yn ystod y flwyddyn.

AMCANION	ENGHREIFFTIAU O'R CAMAU A GYMERWYD
Byddwn yn cynyddu ymwybyddiaeth o iechyd a diogelwch ac yn ceisio gwella pob mater cysylltiedig ac yn ceisio sicrhau bod yr Awdurdod Gweithredol Iechyd a Diogelwch yn barnu ein bod yn cydymffurfio â'r holl reoliadau Iechyd a Diogelwch perthnasol.	Mewn arolygiad yn ystod y flwyddyn, cymeradwywyd prosesau a gweithdrefnau Gwasanaeth Seneddol y Cynulliad gan yr Awdurdod Gweithredol Iechyd a Diogelwch, a nodwyd bod y Gwasanaeth yn cydymffurfio'n llwyr o ran iechyd a diogelwch.
Byddwn yn gwella'r modd y caiff staff eu recriwtio a'u cadw.	<p>Mae'r adran Adnoddau Dynol wedi gwneud cynnydd sylweddol wrth leihau nifer y swyddi gwag a geir yng Ngwasanaeth Seneddol y Cynulliad, o 74 ym mis Ebrill 2003 i 38 ym mis Mawrth 2004. Mae Gwasanaeth Seneddol y Cynulliad wedi cymryd rhan yn y gwaith o ddatblygu polisi recriwtio newydd i gymryd lle y trefniadau interim cyfredol.</p> <p>Darparodd prosiect gweithio o gartref y cyfieithwyr a'r golygyddion gyfleoedd i recriwtio cyfieithwyr (a golygyddion) o dan drefniadau gweithio mwy hyblyg. Cyflogwyd pedwar cyfieithydd trwy gyfrwng y prosiect ac o ganlyniad, cynyddodd y capasiti cyfieithu a'r cynnyrch. Rhoddwyd caniatâd i Uwch Gyfieithydd weithio o gartref.</p>
Byddwn yn gwneud pob ymdrech i sicrhau bod Aelodau newydd a gaiff eu hethol yn 2003, a'r rheini a fydd yn ymddeol, yn cael y cymorth sydd arnynt ei angen.	<p>Bu Pwyllgor y Ty yn adolygu'r prosiect etholiadau a chafwyd adroddiadau bod Aelodau'n fodlon â'r broses. Mae unrhyw bwyntiau i wella wedi'u nodi yn barod ar gyfer isetholiadau ac Etholiadau'r Trydydd Cynulliad yn 2007.</p> <p>Bu Gwasanaeth Seneddol y Cynulliad yn cynhyrchu llawlyfr a phecynnau sefydlu ar gyfer Aelodau Cynulliad newydd eu hethol, a threfnwyd cyflwyniadau briffio ar faterion perthnasol. Dyrannwyd 'Cyfeillion' gwirfoddol i Aelodau Cynulliad newydd.</p>
Byddwn yn atgyfnerthu'r gwasanaeth ymchwil newydd ar gyfer pwyllgorau'r	Cynhyrchwyd pecynnau sefydlu a chyflwyniadau briffio i Aelodau a

AMCANION	ENGHREIFFTIAU O'R CAMAU A GYMERWYD
Cynulliad, ac yn helpu i atgyfnerthu cyfraniad y pwyllgorau i waith y Cynulliad.	Phwyllgorau a chyflwyniadau briffio mwy penodol ar feysydd polisi, yn enwedig lle yr oedd portffolio Pwyllgorau wedi newid yn unol â newidiadau i bortffolios Gweinidogol. Cynhyrchwyd ffolder ar gyfer Aelodau newydd yn cynnwys manylion am y gwasanaethau ymchwil sydd ar gael iddynt i gefnogi eu gwaith mewn Cyfarfodydd Llawn, ar Bwyllgorau ac yn eu hetholaethau. Roedd y rhain yn cynnwys nodiadau briffio ar y meysydd a fyddai o fwyaf o ddiddordeb iddynt a chopiau o'r Papurau Ymchwil sydd fwyaf tebygol o fod yn berthnasol.
Byddwn yn darparu'r cymorth sydd ei angen ar Bwyllgor y Ty sydd â phwerau dirprwyedig.	Mae cyflwyniad a chynnwys y papurau a gyflwynir gerbron Pwyllgor y Ty wedi gwella. Erbyn hyn, mae'r holl bapurau yn cynnwys cyngor ar gyllid a chydymffurfiaeth. Cafodd dangosyddion perfformiad Gwasanaeth Seneddol y Cynulliad a gyflwynir gerbron y Pwyllgor yn rheolaidd eu hadolygu a'u gwella i'w gwneud yn fwy clir a pherthnasol.
Byddwn yn cyflwyno cyfraniad y defnyddiwr i brosiect adeilad newydd y Cynulliad.	Mae Pwyllgor y Ty wedi cyfrannu sylwadau ar amrywiaeth o faterion sy'n ymwneud â'r prosiect newydd. Mae swyddogion Gwasanaeth Seneddol y Cynulliad yn rhan o'r broses o sicrhau bod y gwasanaethau sy'n angenrheidiol ar gyfer Aelodau yn cael y flaenoriaeth uchaf yn y prosiect, ac yn gyfrifol am faterion sy'n cynnwys darparu TGCh, y celfyddydau a'r rhyngwyneb gyda'r adeilad cyfredol.
Byddwn yn cynhyrchu ac yn gweithredu datganiad sy'n ymwneud â'r iaith Gymraeg.	Yn ystod y flwyddyn, cafodd y Datganiad ei ailenwi'n Ddatganiad Gwasanaethau Dwyieithog i adlewyrchu'r ymrwymiad y mae'n ei roi i'r broses o ddarparu gwasanaethau yn Gymraeg a Saesneg. Cymeradwywyd y Datganiad gan Bwyllgor y Ty ym mis Ionawr 2004, ac ar ôl paratoi'r canllawiau, daeth y Datganiad i rym ar 10 Mai 2004.

Rhagolwg

Mae argymhellion Comisiwn Richard wedi'u cyhoeddi, ac, yn dibynnu ar y dull o fynd ati a fabwysiedir gan y Cynulliad, maent yn debygol o arwain at newidiadau yn y dull o weithio ac yn ddechrau cyfnod o gynllunio ar gyfer gweithredu'r argymhellion hynny y mae arnynt angen deddfwriaeth bellach. Ar gyfer yr argymhellion hynny nad oes arnynt angen deddfwriaeth, caiff newidiadau arfaethedig i wasanaeth eu cyflwyno gerbron Aelodau i'w hystyried yn ôl y gofyn.

Bydd y gwaith o gynllunio i wahanu'r gangen ddeddfwriaethol a'r gangen weithredol yn swyddogol yn her sylweddol yn ystod y flwyddyn sydd i ddod. Caiff y Gwasanaeth Cyfieithu, a arferai gael ei leoli'n gyfan gwbl yng Ngwasanaeth Seneddol y Cynulliad, ei rannu rhwng Gwasanaeth Seneddol y Cynulliad a'r Llywodraeth yn unol ag anghenion gwasanaeth. Bydd yn rhaid sicrhau y caiff y gwaith hollti ei wneud yn deg gan ddiogelu ansawdd uchel y gwasanaeth a ddarperir ar hyn o bryd.

Bydd Pwyllgor y Ty a Gwasanaeth Seneddol y Cynulliad yn dod yn gynyddol weithredol wrth baratoi ar gyfer cwblhau, paratoi ac agor yr adeilad newydd. Er mwyn gwneud hyn, bydd yn rhaid ymgynghori'n eang a pharatoi cynlluniau gweithredol manwl, ceisio sicrhau cydbwysedd rhwng mynediad eang, diogelwch angenrheidiol, gwaith cynnal a chadw priodol, a hwylustod i'r Aelodau, eu staff, swyddogion, y cyfryngau a'r cyhoedd.

Bydd 'cynllun newid' Merlin a'r gwaith o'i weithredu (TGCh a newid y tîm sy'n rheoli) yn parhau i fod angen sylw. Caiff safonau'r gwasanaeth TGCh a ddarperir i Aelodau a Swyddogion Gwasanaeth Seneddol y Cynulliad eu monitro a bydd gan Wasanaeth Seneddol y Cynulliad rôl fwy nag a fu o dan y contract blaenorol wrth nodi gofynion Aelodau. Dylai'r gwaith mawr o wella rhwydweithiau i swyddfeydd rhanbarthol Aelodau fod wedi'i gwblhau erbyn mis Medi 2004, a bwriedir gwneud gwelliannau i offer a meddalwedd yn ystod y flwyddyn.

Yn ystod y flwyddyn, bydd angen gwneud gwaith monitro trylwyr, oherwydd, am y tro cyntaf, bydd Gwasanaeth Seneddol y Cynulliad yn agos at lenwi pob swydd a gofynnir iddo ysgwyddo cyfrifoldebau newydd yn rheolaidd. Rhagwelir y caiff cynigion ar gyfer unrhyw newidiadau angenrheidiol i strwythur staff Gwasanaeth Seneddol y Cynulliad i sicrhau ei fod yn adlewyrchu anghenion y Cynulliad sy'n newid, eu cyflwyno cyn diwedd y flwyddyn.

Aelodaeth, Ffigurau Presenoldeb ac Ystadegau'r Pwyllgorau

Cyfarfu'r Pwyllgorau 143 o weithiau yn ystod blwyddyn ariannol 2003-04. Nodir ffigurau presenoldeb yr Aelodau ym mhob Pwyllgor isod. Dylid nodi'r canlynol mewn perthynas â'r ffigurau hynny:-

- ◆ Oherwydd eu cymhlethdod, ni roddir y rhesymau am absenoldeb yn yr Atodiad hwn. Mae'r rhesymau'n cynnwys salwch, profedigaeth a dyletswyddau sy'n gwrthdaro.
- ◆ Nid yw'r ffigurau presenoldeb yn dangos a oedd yr Aelodau'n bresennol am y cyfarfod cyfan neu am ran o'r cyfarfod.
- ◆ O dan Reol Sefydlog 8.7, os bydd unrhyw Aelod yn methu â bod yn bresennol mewn pedwar cyfarfod olynol, ac nad yw'n gallu bodloni'r Llywydd bod ganddo ef neu ganddi hi reswm da, bydd ef neu hi yn peidio â bod yn aelod o'r Pwyllgor hwnnw. Ni chafwyd unrhyw enghreifftiau o Aelod a beidiodd â bod yn aelod o Bwyllgor am y rheswm hwnnw.
- ◆ Er nad yw bob amser yn bosibl i Aelodau fynychu cyfarfodydd Pwyllgorau, gallant ofyn i Aelod arall ddirprwyo ar eu rhan er mwyn sicrhau cynrychiolaeth briodol. Nid yw achosion o ddirprwyo wedi'u nodi yn y ffigurau hyn.
- ◆ Mae'r Pwyllgor Busnes yn cwrdd unwaith yr wythnos yn ystod y tymor a cheir achosion o ddirprwyo ar ran aelodau yn rheolaidd yn y cyfarfodydd hyn. Gan fod y cyfarfodydd hyn yn cael eu cynnal yn arbennig o reolaidd, a bod Aelodau'r Pwyllgor yn bresennol neu'n sicrhau bod rhywun yn eilyddio ar eu rhan bron bob amser, ni chynhwysir ffigurau presenoldeb ar gyfer y Pwyllgor hwn.

Y Pwyllgor Amaethyddiaeth a Datblygu Gwledig

Aelod	Plaid	Etholaeth	2003/04	%
Glyn Davies (Cadeirydd)	Y Ceidwadwyr	Canolbarth a Gorllewin Cymru	1/1	100
Christine Chapman	Llafur	Cwm Cynon	1/1	100
Cynog Dafis	Plaid Cymru	Canolbarth a Gorllewin Cymru	1/1	100
Jocelyn Davies	Plaid Cymru	Dwyrain De Cymru	1/1	100
Ron Davies	Llafur	Caerffili	0/1	0
Delyth Evans	Llafur	Canolbarth a Gorllewin Cymru	1/1	100
Michael German	Y Democratiaid Rhyddfrydol	Dwyrain De Cymru	1/1	100
John Griffiths	Llafur	Dwyrain Casnewydd	1/1	100
Peter Rogers	Y Ceidwadwyr	Gogledd Cymru	1/1	100
Rhodri Glyn Thomas	Plaid Cymru	Dwyrain Caerfyrddin a Dinefwr	1/1	100

Y Pwyllgor Archwilio

Aelod	Plaid	Etholaeth	2003/04	%
Janet Davies (Cadeirydd)	Plaid Cymru	Gorllewin De Cymru	8/8	100
Leighton Andrews	Llafur	Rhondda	7/8	88

ATODIAD 1

Aelod	Plaid	Etholaeth	2003/04	%
Mick Bates	Y Democratiaid Rhyddfrydol	Sir Drefaldwyn	7/8	88
Alun Cairns	Y Ceidwadwyr	Gorllewin De Cymru	8/8	100
Jocelyn Davies	Plaid Cymru	Dwyrain De Cymru	8/8	100
Christine Gwyther	Llafur	Gorllewin Caerfyrddin a De Sir Benfro	8/8	100
Denise Idris-Jones	Llafur	Conwy	8/8	100
Mark Isherwood	Y Ceidwadwyr	Gogledd Cymru	6/8	75
Val Lloyd	Llafur	Dwyrain Abertawe	8/8	100
Carl Sargeant	Llafur	Alun a Glannau Dyfrdwy	6/8	75

Y Pwyllgor Diwylliant, y Gymraeg a Chwaraeon

Aelod	Plaid	Etholaeth	2003/04	%
Rosemary Butler (Cadeirydd)	Llafur	Gorllewin Casnewydd	11/11	100
Leighton Andrews	Llafur	Rhondda	11/11	100
Lorraine Barrett	Llafur	De Caerdydd a Phenarth	11/11	100
Eleanor Burnham	Y Democratiaid Rhyddfrydol	Gogledd Cymru	11/11	100
Lisa Francis	Y Ceidwadwyr	Canolbarth a Gorllewin Cymru	10/11	91
Denise Idris-Jones	Llafur	Conwy	11/11	100
Elin Jones	Plaid Cymru	Ceredigion	10/11	91
Laura Anne Jones	Y Ceidwadwyr	Dwyrain De Cymru	9/11	82
Alun Pugh	Llafur	Gorllewin Clwyd	11/11	100
Owen John Thomas	Plaid Cymru	Canol De Cymru	11/11	100

Y Pwyllgor Datblygu Economaidd

Aelod	Plaid	Etholaeth	2003/04	%
Christine Gwyther (Cadeirydd)	Llafur	Gorllewin Caerfyrddin a De Sir Benfro	1/1	100
Mick Bates	Y Democratiaid Rhyddfrydol	Sir Drefaldwyn	1/1	100
Alun Cairns	Y Ceidwadwyr	Gorllewin De Cymru	1/1	100
Christine Chapman	Llafur	Cwm Cynon	1/1	100
Andrew Davies	Llafur	Gorllewin Abertawe	1/1	100
Ron Davies	Llafur	Caerffili	0/1	0
Alison Halford	Llafur	Delyn	1/1	100
David Jones	Y Ceidwadwyr	Gogledd Cymru	0/1	0
Elin Jones	Plaid Cymru	Ceredigion	1/1	100
Dafydd Wigley	Plaid Cymru	Caernarfon	1/1	100
Phil Williams	Plaid Cymru	Dwyrain De Cymru	1/1	100

Y Pwyllgor Datblygu Economaidd a Thrafnidiaeth

Aelod	Plaid	Etholaeth	2003/04	%
Christine Gwyther (Cadeirydd)	Llafur	Gorllewin Caerfyrddin a De Sir Benfro	11/11	100
Alun Cairns	Y Ceidwadwyr	Gorllewin De Cymru	10/11	91
Christine Chapman	Llafur	Cwm Cynon	11/11	100
Andrew Davies	Llafur	Gorllewin Abertawe	11/11	100
Janet Davies	Plaid Cymru	Gorllewin De Cymru	10/11	91

ATODIAD 1

Lisa Francis	Y Ceidwadwyr	Canolbarth a Gorllewin Cymru	11/11	100
Brian Gibbons	Llafur	Aberafan	11/11	100
Elin Jones	Plaid Cymru	Ceredigion	11/11	100
Lynne Neagle	Llafur	Tor-faen	9/11	82
Jenny Randerson	Y Democratiaid Rhyddfrydol	Canol Caerdydd	11/11	100

Y Pwyllgor Addysg a Dysgu Gydol Oes

Aelod	Plaid	Etholaeth	2003/04	%
Peter Black (Cadeirydd)	Y Democratiaid Rhyddfrydol	Gorllewin De Cymru	11/11	100
Leighton Andrews	Llafur	Rhondda	10/11	91
Jeff Cuthbert	Llafur	Caerffili	11/11	100
Jane Davidson	Llafur	Pontypridd	10/11	91
David Davies	Y Ceidwadwyr	Mynwy	10/11	91
Mark Isherwood	Y Ceidwadwyr	Gogledd Cymru	10/11	91
Irene James	Llafur	Islwyn	8/11	73
Denise Idris-Jones	Llafur	Conwy	11/11	100
Helen Mary Jones	Plaid Cymru	Canolbarth a Gorllewin Cymru	3/7	43
Janet Ryder	Plaid Cymru	Gogledd Cymru	4/4	100
Owen John Thomas	Plaid Cymru	Canol De Cymru	11/11	100

Pwyllgor yr Amgylchedd, Cynllunio a Chefn Gwlad

Aelod	Plaid	Etholaeth	2003/04	%
Alun Ffred Jones (Cadeirydd)	Plaid Cymru	Caernarfon	10/10	100
Mick Bates	Y Democratiaid Rhyddfrydol	Sir Drefaldwyn	10/10	100
Jeffrey Cuthbert	Llafur	Caerffili	1/2	50
Glyn Davies	Y Ceidwadwyr	Canolbarth a Gorllewin Cymru	10/10	100
Tamsin Dunwoody-Kneafsey	Llafur	Preseli Sir Benfro	10/10	100
Irene James	Llafur	Islwyn	8/10	90
Carwyn Jones	Llafur	Pen-y-bont ar Ogwr	9/10	90
Helen Mary Jones	Plaid Cymru	Canolbarth a Gorllewin Cymru	5/5	100
Carl Sargeant	Llafur	Alun a Glannau Dyfrdwy	8/10	80
Catherine Thomas	Llafur	Llanelli	7/8	88
Rhodri Glyn Thomas	Plaid Cymru	Dwyrain Caerfyrddin a Dinefwr	5/5	100
Brynle Williams	Y Ceidwadwyr	Gogledd Cymru	10/10	100

Y Pwyllgor Cyfle Cyfartal

Aelod	Plaid	Etholaeth	2003/04	%
Gwenda Thomas (Cadeirydd)	Llafur	Castell-nedd	7/7	100
Lorraine Barrett	Llafur	De Caerdydd a Phenarth	7/7	100
David Davies	Y Ceidwadwyr	Sir Fynwy	7/7	100
Lisa Francis	Y Ceidwadwyr	Canolbarth a Gorllewin	3/5	60

ATODIAD 1

		Cymru		
John Griffiths	Llafur	Dwyrain Casnewydd	7/7	100
Helen Mary Jones	Plaid Cymru	Canolbarth a Gorllewin Cymru	4/7	57
Laura Anne Jones	Y Ceidwadwyr	Dwyrain De Cymru	2/2	100
Huw Lewis	Llafur	Merthyr Tudful a Rhymni	3/7	43
Jenny Randerson	Y Democratiaid Rhyddfrydol	Canol Caerdydd	6/7	86
Catherine Thomas	Llafur	Llanelli	5/7	71
Leanne Wood	Plaid Cymru	Canol De Cymru	7/7	100

Y Pwyllgor Materion Ewropeaidd ac Allanol

Aelod	Plaid	Etholaeth	2003/04	%
Sandy Mewies (Cadeirydd)	Llafur	Delyn	6/7	86
Nick Bourne	Y Ceidwadwyr	Canolbarth a Gorllewin Cymru	5/7	71
Rosemary Butler	Llafur	Gorllewin Casnewydd	5/7	71
Christine Chapman	Llafur	Cwm Cynon	7/7	100
Michael German	Y Democratiaid Rhyddfrydol	Dwyrain De Cymru	7/7	100
Christine Gwyther	Llafur	Gorllewin Caerfyrddin a De Sir Benfro	7/7	100
Ieuan Wyn Jones	Plaid Cymru	Ynys Môn	5/7	71
Jonathan Morgan	Y Ceidwadwyr	Canol De Cymru	4/7	57
Rhodri Morgan	Llafur	Gorllewin Caerdydd	7/7	100
Rhodri Glyn Thomas	Plaid Cymru	Dwyrain Caerfyrddin a Dinefwr	7/7	100

Y Pwyllgor Iechyd a Gwasanaethau Cymdeithasol

Aelod	Plaid	Etholaeth	2003/04	%
David Melding (Cadeirydd)	Y Ceidwadwyr	Canol De Cymru	13/13	100
Jocelyn Davies	Plaid Cymru	Dwyrain De Cymru	13/13	100
John Griffiths	Llafur	Dwyrain Casnewydd	12/13	92
Jane Hutt	Llafur	Bro Morgannwg	13/13	100
Ann Jones	Llafur	Dyffryn Clwyd	11/13	85
Dai Lloyd	Plaid Cymru	Gorllewin De Cymru	5/6	83
Val Lloyd	Llafur	Dwyrain Abertawe	13/13	100
Jonathan Morgan	Y Ceidwadwyr	Canol De Cymru	12/13	92
Gwenda Thomas	Llafur	Castell-nedd	12/13	92
Rhodri Glyn Thomas	Plaid Cymru	Dwyrain Caerfyrddin a Dinefwr	7/7	100
Kirsty Williams	Y Democratiaid Rhyddfrydol	Brycheiniog a Sir Faesyfed	13/13	100

Pwyllgor y Tŷ

Aelod	Plaid	Etholaeth	2003/04	%
John Marek (Cadeirydd)	Annibynnol	Wrecsam	7/7	100
Lorraine Barrett	Llafur	De Caerdydd a Phenarth	7/7	100
Peter Black	Y Democratiaid	Gorllewin De Cymru	7/7	100

	Rhyddfrydol			
Janet Davies	Plaid Cymru	Gorllewin De Cymru	6/7	86
Dafydd Elis-Thomas	Plaid Cymru	Meirionnydd Nant Conwy	7/7	100
William Graham	Y Ceidwadwyr	Dwyrain De Cymru	7/7	100
Janice Gregory	Llafur	Ogwr	7/7	100
Karen Sinclair	Llafur	De Clwyd	7/7	100

Y Pwyllgor Deddfau

Aelod	Plaid	Etholaeth	2003/04	%
Glyn Davies (Cadeirydd)	Y Ceidwadwyr	Canolbarth a Gorllewin Cymru	22/24	92
Eleanor Burnham	Y Democratiaid Rhyddfrydol	Gogledd Cymru	23/24	96
Rosemary Butler	Llafur	Gorllewin Casnewydd	19/24	79
Christine Chapman	Llafur	Cwm Cynon	24/24	100
Jeffrey Cuthbert	Llafur	Caerffili	23/24	96
Tamsin Dunwoody-Kneafsey	Llafur	Preseli Sir Benfro	9/10	90
Irene James	Llafur	Islwyn	19/24	79
Elin Jones	Plaid Cymru	Ceredigion	18/24	75
Laura Anne Jones	Y Ceidwadwyr	Dwyrain De Cymru	20/24	83
Dai Lloyd	Plaid Cymru	Gorllewin De Cymru	24/24	100
Catherine Thomas	Llafur	Llanelli	9/14	64

Y Pwyllgor Llywodraeth Leol a Thai

Aelod	Plaid	Etholaeth	2003/04	%
Gwenda Thomas (Cadeirydd)	Llafur	Castell-nedd	1/1	100
Peter Black	Y Democratiaid Rhyddfrydol	Gorllewin De Cymru	1/1	100
William Graham	Y Ceidwadwyr	Dwyrain De Cymru	1/1	100
Edwina Hart	Llafur	Gŵyr	1/1	100
Pauline Jarman	Plaid Cymru	Canol De Cymru	0/1	0
Peter Law	Llafur	Blaenau Gwent	1/1	100
Dai Lloyd	Llafur	Gorllewin De Cymru	1/1	100
Tom Middlehurst	Llafur	Alun a Glannau Dyfrdwy	1/1	100
Janet Ryder	Plaid Cymru	Gogledd Cymru	1/1	100

Y Pwyllgor Llywodraeth Leol a Gwasanaethau Cyhoeddus

Aelod	Plaid	Etholaeth	2003/04	%
Ann Jones (Cadeirydd)	Llafur	Dyffryn Clwyd	9/9	100
Lorraine Barrett	Llafur	De Caerdydd a Phenarth	8/9	89
Glyn Davies	Y Ceidwadwyr	Canolbarth a Gorllewin Cymru	6/9	67
Tamsin Dunwoody-Kneafsey	Llafur	Preseli Sir Benfro	9/9	100
Sue Essex	Llafur	Gogledd Caerdydd	9/9	100
Michael German	Y Democratiaid Rhyddfrydol	Dwyrain De Cymru	3/3	100
Alun Ffred Jones	Plaid Cymru	Caernarfon	4/4	100
Laura Anne Jones	Y Ceidwadwyr	Dwyrain De Cymru	9/9	100

ATODIAD 1

Peter Law	Llafur	Blaenau Gwent	9/9	100
Dai Lloyd	Plaid Cymru	Gorllewin De Cymru	9/9	100
Janet Ryder	Plaid Cymru	Gogledd Cymru	4/5	80
Kirsty Williams	Y Democratiaid Rhyddfrydol	Brycheiniog a Sir Faesyfed	5/6	83

Y Pwyllgor Cyfiawnder Cymdeithasol ac Adfywio

Aelod	Plaid	Etholaeth	2003/04	%
Janice Gregory (Cadeirydd)	Llafur	Ogwr	12/12	100
Peter Black	Y Democratiaid Rhyddfrydol	Gorllewin De Cymru	12/12	100
William Graham	Y Ceidwadwyr	Dwyrain De Cymru	12/12	100
Edwina Hart	Llafur	Gŵyr	10/12	83
Mark Isherwood	Y Ceidwadwyr	Gogledd Cymru	10/12	83
Huw Lewis	Llafur	Merthyr Tudful a Rhymni	10/12	83
Sandy Mewies	Llafur	Delyn	10/12	83
Janet Ryder	Plaid Cymru	Gogledd Cymru	4/5	80
Catherine Thomas	Llafur	Llanelli	11/12	92
Rhodri Glyn Thomas	Plaid Cymru	Dwyrain Caerfyrddin a Dinefwr	7/7	100
Leanne Wood	Plaid Cymru	Canol De Cymru	11/12	92

PWYLLGORAU RHANBARTH**Pwyllgor Rhanbarth y Canolbarth**

Aelod	Plaid	Etholaeth	2003/04	%
Lisa Francis (Cadeirydd)	Y Ceidwadwyr	Canolbarth a Gorllewin Cymru	3/3	100
Mick Bates	Y Democratiaid Rhyddfrydol	Sir Drefaldwyn	3/3	100
Nicholas Bourne	Y Ceidwadwyr	Canolbarth a Gorllewin Cymru	2/3	67
Glyn Davies	Y Ceidwadwyr	Canolbarth a Gorllewin Cymru	2/3	67
Dafydd Elis-Thomas	Plaid Cymru	Meirionnydd Nant Conwy	1/3	33
Elin Jones	Plaid Cymru	Ceredigion	3/3	100
Helen Mary Jones	Plaid Cymru	Canolbarth a Gorllewin Cymru	0/3	0
Kirsty Williams	Y Democratiaid Rhyddfrydol	Brycheiniog a Sir Faesyfed	1/3	33

Pwyllgor Rhanbarth y Gogledd

Aelod	Plaid	Etholaeth	2003/04	%
Janet Ryder (Cadeirydd)	Plaid Cymru	Gogledd Cymru	5/5	100
Eleanor Burnham	Y Democratiaid Rhyddfrydol	Gogledd Cymru	4/5	80
Dafydd Elis-Thomas	Plaid Cymru	Meirionnydd Nant Conwy	0/5	0
Mark Isherwood	Y Ceidwadwyr	Gogledd Cymru	4/5	80
Alun Ffred Jones	Plaid Cymru	Caernarfon	5/5	100
Ann Jones	Llafur	Dyffryn Clwyd	1/5	20

ATODIAD 1

Denise Idris-Jones	Llafur	Conwy	3/5	60
Ieuan Wyn Jones	Plaid Cymru	Ynys Môn	4/5	80
John Marek	Annibynnol	Wrecsam	2/5	40
Sandy Mewies	Llafur	Delyn	2/5	40
Alun Pugh	Llafur	Gorllewin Clwyd	2/5	40
Carl Sargeant	Llafur	Alun a Glannau Dyfrdwy	1/5	20
Karen Sinclair	Llafur	De Clwyd	3/5	60
Brynle Williams	Y Ceidwadwyr	Gogledd Cymru	3/5	60

Pwyllgor Rhanbarth y De-ddwyrain

Aelod	Plaid	Etholaeth	2003/04	%
Lorraine Barrett (Cadeirydd)	Llafur	De Caerdydd a Phenarth	4/4	100
Leighton Andrews	Llafur	Rhondda	4/4	100
Peter Black	Y Democratiaid Rhyddfrydol	Gorllewin De Cymru	2/4	50
Rosemary Butler	Llafur	Gorllewin Casnewydd	2/4	50
Alun Cairns	Y Ceidwadwyr	Gorllewin De Cymru	3/4	75
Christine Chapman	Llafur	Cwm Cynon	3/4	75
Jeffery Cuthbert	Llafur	Caerffili	4/4	100
Jane Davidson	Llafur	Pontypridd	1/4	25
David Davies	Y Ceidwadwyr	Sir Fynwy	3/4	75
Janet Davies	Plaid Cymru	Gorllewin De Cymru	3/4	75
Jocelyn Davies	Plaid Cymru	Dwyrain De Cymru	2/4	50
Sue Essex	Llafur	Gogledd Caerdydd	2/4	50
Michael German	Y Democratiaid Rhyddfrydol	Dwyrain De Cymru	4/4	100
William Graham	Y Ceidwadwyr	Dwyrain De Cymru	4/4	100
Janice Gregory	Llafur	Ogwr	4/4	100
John Griffiths	Llafur	Dwyrain Casnewydd	2/4	75
Jane Hutt	Llafur	Bro Morgannwg	3/4	75
Irene James	Llafur	Islwyn	1/4	25
Carwyn Jones	Llafur	Pen-y-bont ar Ogwr	1/4	25
Laura Anne Jones	Y Ceidwadwyr	Dwyrain De Cymru	2/4	50
Peter Law	Llafur	Blaenau Gwent	2/4	50
Huw Lewis	Llafur	Merthyr Tudful a Rhymni	2/4	50
Dai Lloyd	Plaid Cymru	Gorllewin De Cymru	4/4	100
David Melding	Y Ceidwadwyr	Canol De Cymru	4/4	100
Jonathan Morgan	Y Ceidwadwyr	Canol De Cymru	1/4	25
Rhodri Morgan	Llafur	Gorllewin Caerdydd	0/4	0
Lynne Neagle	Llafur	Tor-faen	2/4	50
Jenny Randerson	Y Democratiaid Rhyddfrydol	Canol Caerdydd	3/4	75
Owen John Thomas	Plaid Cymru	Canol De Cymru	2/4	50
Leanne Wood	Plaid Cymru	Canol De Cymru	3/4	75

Pwyllgor Rhanbarth y De-orllewin

Aelod	Plaid	Etholaeth	2003/04	%
Peter Black (Cadeirydd)	Y Democratiaid Rhyddfrydol	Gorllewin De Cymru	5/5	100
Nicholas Bourne	Y Ceidwadwyr	Canolbarth a Gorllewin Cymru	0/5	0
Alun Cairns	Y Ceidwadwyr	Gorllewin De Cymru	4/5	80
Andrew Davies	Llafur	Gorllewin Abertawe	1/5	20

ATODIAD 1

Glyn Davies	Y Ceidwadwyr	Canolbarth a Gorllewin Cymru	1/5	20
Janet Davies	Plaid Cymru	Gorllewin De Cymru	4/5	80
Tamsin Dunwoody-Kneafsey	Llafur	Preseli Sir Benfro	5/5	100
Lisa Francis	Y Ceidwadwyr	Canolbarth a Gorllewin Cymru	0/5	0
Brian Gibbons	Llafur	Aberafan	4/5	80
Christine Gwyther	Llafur	Gorllewin Caerfyrddin a De Sir Benfro	4/5	80
Edwina Hart	Llafur	Gŵyr	3/5	60
Helen Mary Jones	Plaid Cymru	Canolbarth a Gorllewin Cymru	4/5	80
Dai Lloyd	Plaid Cymru	Gorllewin De Cymru	5/5	100
Val Lloyd	Llafur	Dwyrain Abertawe	3/5	60
Catherine Thomas	Llafur	Llanelli	2/5	40
Gwenda Thomas	Llafur	Castell-nedd	3/5	60
Rhodri Glyn Thomas	Plaid Cymru	Dwyrain Caerfyrddin a Dinefwr	5/5	100

LWFANSAU'R AELODAU 2003-2004

Aelodau Presennol

Enw	Etholaeth	Lwfans Pellter Teithio	Teithio Arall ¹⁹	Costau Swyddfa ²⁰	Lwfans Cyflogau Staff ²¹	Lwfans Costau Ychwanegol ²²	Lwfans Arweinydd Plaid ²³
Andrews, Leighton Russell	Rhondda	£1,416.27	£13.00	£12,670.32	£36,709.22	£0.00	N/A
Barrett, Lorraine Jayne	De Caerdydd a Phenarth	£547.20	£0.00	£2,906.26	£42,412.79	£0.00	N/A
Bates, Michael John	Sir Drefaldwyn	£7,825.05	£1,021.85	£13,436.02	£41,113.98	£8,393.36	N/A
Black, Peter Malcolm	Gorllewin De Cymru	£5,355.54	£158.38	£10,566.23	£44,047.80	£3,815.10	N/A
Bourne, Nicholas Henry	Canolbarth a Gorllewin Cymru	£6,493.85	£3,457.09	£11,941.22	£43,541.30	£11,121.00	£104,315.54
Eleanor Burnham	Gogledd Cymru	£1,647.05	£5,516.15	£9,667.60	£43,031.20	£10,926.00	N/A

¹⁹ Gan gynnwys costau hedfan, rheilffordd, tacsï, car llog a chostau parcio

²⁰ Caniateir i'r Aelodau hawlio Lwfans Costau Swyddfa i gwrdd â chostau dodrefnu a chynnal a chadw swyddfa os yw'r costau hynny yn ymdrin yn llwyr, yn unig ac yn angenrheidiol a'u dyletswyddau fel Aelodau'r Cynulliad

²¹ Caniateir i'r Aelodau hawlio Lwfans Cyflogau Staff i gwrdd â chost cyflogi pobl i wneud gwaith gweinyddol/clercio/ysgrifenyddol neu i ymchwilio os yw'r costau hynny'n ymwneud yn llwyr, yn unig ac yn angenrheidiol â'u dyletswyddau fel Aelodau'r Cynulliad. Gall Aelod hefyd hawlio Lwfans Staffio Dros Dro i gwrdd â chostau unrhyw dreuliau sy'n ymwneud yn llwyr, yn unig ac yn angenrheidiol â'i ddyletswyddau yn y Cynulliad o ganlyniad i gael cymorth ysgrifenyddol neu ymchwil dros dro tra bo person sy'n cael cyflog o dan y Lwfans Cyflogau Staff yn methu â darparu cymorth o'r fath oherwydd salwch, absenoldeb mamolaeth neu absenoldeb mabwysiadu. Caiff unrhyw swm sy'n cael ei hawlio ei gynnwys yn y golofn Lwfans Cyflogau Staff

²² Mae'r Lwfans Costau Ychwanegol yn ad-dalu treuliau y bu'n rhaid i'r Aelodau eu hysgwyddo wrth aros dros nos o'u prif gartref er mwyn cyflawni'u dyletswyddau fel Aelodau. Mae lefel y Lwfans Costau Ychwanegol yn amrywio, gan ddibynnu ar leoliad prif gartref yr Aelod.

²³ Caniateir i grwpiau o dri neu fwy o Aelodau dderbyn lwfans i'w helpu i gyflawni eu gwaith yn y Cynulliad. Telir y lwfans yn unig ar gyfer y costau hynny sy'n cael eu hysgwyddo ganddynt yn llwyr, yn unig ac yn angenrheidiol er mwyn cyflawni eu cyfrifoldebau. Mae'r rhan fwyaf o'r lwfans hwn yn cael ei wario ar gyflogau staff sy'n rheoli gweithgareddau'r grŵp yn y Cynulliad.

Enw	Etholaeth	Lwfans Pellter Teithio	Teithio Arall ¹⁹	Costau Swyddfa ²⁰	Lwfans Cyflogau Staff ²¹	Lwfans Costau Ychwanegol ²²	Lwfans Arweinydd Plaid ²³
Butler, Rosemary Janet Mair	Gorllewin Casnewydd	£540.90	£0.00	£12,975.17	£40,861.66	£0.00	N/A
Cairns, Alun Hugh	Gorllewin De Cymru	£5,555.29	£692.35	£12,120.05	£42,455.57	£11,000.00	N/A
Christine Chapman	Cwm Cynon	£3,386.70	£789.76	£9,091.34	£45,723.13	£236.20	N/A
Cuthbert, Jeffrey Hambley	Caerffili	£4,689.90	£198.80	£8,365.36	£38,442.33	£0.00	N/A
Davidson, Jane Elizabeth	Pontypridd	£1,314.00	£0.00	£11,758.88	£43,608.13	£0.00	N/A
Davies, David Andrew	Gorllewin Abertawe	£2,029.60	£0.00	£12,124.34	£42,465.54	£0.00	N/A
Davies, David Thomas Charles	Mynwy	£8,502.90	£946.98	£19,609.27	£34,348.18	£9,908.91	N/A
Davies, Edward Glyn	Canolbarth a Gorllewin Cymru	£9,569.55	£2,093.49	£8,782.23	£46,946.65	£10,572.13	N/A
Davies, Janet Marion	Gorllewin De Cymru	£2,230.65	£89.10	£7,457.89	£45,714.70	£6,809.09	N/A
Davies, Jocelyn Ann	Dwyrain De Cymru	£3,246.30	£255.90	£9,194.72	£45,391.21	£9,819.46	N/A
Dunwoody-Kneafsey, Moyra Tamsin	Preseli Sir Benfro	£5,596.20	£297.44	£14,818.38	£33,439.14	£10,068.31	N/A
Elis-Thomas, Yr Arglwydd Dafydd	Meirionnydd Nant Conwy	£8,133.75	£0.00	£13,337.79	£40,072.04	£11,000.00	N/A
Essex, Susan Linda	Gogledd Caerdydd	£359.55	£0.00	£8,056.09	£45,881.06	£0.00	N/A
Francis, Elizabeth Ann	Canolbarth a Gorllewin Cymru	£5,325.90	£0.00	£11,448.72	£32,256.24	£10,068.31	N/A
German, Michael James	Dwyrain De Cymru	£5,107.50	£1,176.53	£10,812.63	£45,027.31	£10,879.44	£95,091.59
Gibbons, Brian Joseph	Aberafan	£3,886.65	£2.00	£9,854.56	£39,383.23	£60.95	N/A
Graham, Arthur William	Dwyrain De Cymru	£3,345.75	£934.91	£12,176.11	£40,957.65	£297.09	N/A
Gregory, Janice	Ogwr	£3,835.35	£6.50	£11,623.53	£42,926.47	£0.00	N/A
Griffiths, Albert John	Dwyrain Casnewydd	£3,876.75	£1,213.14	£4,795.33	£39,722.92	£1,349.70	N/A
Gwyther, Christine Margery	Gorllewin Caerfyrddin a De Sir Benfro	£6,573.60	£0.00	£10,063.31	£44,652.51	£10,036.24	N/A

Enw	Etholaeth	Lwfans Pellter Teithio	Teithio Arall ¹⁹	Costau Swyddfa ²⁰	Lwfans Cyflogau Staff ²¹	Lwfans Costau Ychwanegol ²²	Lwfans Arweinydd Plaid ²³
Hart, Edwina	Gŵyr	£2,304.00	£11.90	£10,936.34	£42,168.33	£1,278.45	N/A
Hutt, Jane Elizabeth	Bro Morgannwg	£0.00	£0.00	£13,567.68	£41,398.13	£0.00	N/A
Isherwood, Mark Allan	Gogledd Cymru	£8,682.30	£1,270.55	£10,701.17	£38,794.26	£10,068.31	N/A
James, Irene Mary	Islwyn	£2,662.65	£0.00	£14,940.40	£38,671.55	£0.00	N/A
Jones, Alun Ffred	Caernarfon	£5,093.90	£409.50	£7,985.97	£44,718.67	£9,068.88	N/A
Jones, Carwyn Howell	Pen-y-bont ar Ogwr	£3,055.95	£3.50	£12,536.76	£32,638.60	£0.00	N/A
Jones, Denise Idris	Conwy	£9,362.80	£875.80	£11,202.61	£39,859.94	£10,068.31	N/A
Jones, Elin	Ceredigion	£4,628.25	£11.00	£11,190.62	£41,738.89	£10,377.34	N/A
Jones, Helen Mary	Llanelli (hyd at 30 Ebrill 2003) - Canolbarth a Gorllewin Cymru (ers 1 Mai 2003)	£5,352.30	£232.96	£14,908.06	£40,064.21	£10,980.50	N/A
Jones, Ieuan Wyn	Ynys Môn	£4,244.85	£1,534.50	£10,532.59	£45,437.41	£10,972.43	£106,520.84
Jones, Laura Anne	Dwyrain De Cymru	£1,264.95	£1,359.00	£5,330.19	£37,609.14	£10,068.31	N/A
Jones, Margaret Ann	Dyffryn Clwyd	£2,811.40	£2,821.20	£10,837.00	£42,808.24	£8,087.47	N/A
Law, Peter John	Blaenau Gwent	£6,213.60	£564.76	£8,468.18	£45,218.92	£11,000.00	N/A
Lewis, Huw George	Merthyr Tudful a Rhymni	£924.30	£94.54	£9,311.48	£40,909.34	£8,640.00	N/A
Lloyd, David Rhys	Gorllewin De Cymru	£4,132.35	£33.00	£8,979.21	£44,395.98	£55.00	N/A
Lloyd, Valerie	Dwyrain Abertawe	£2,395.35	£108.80	£14,941.48	£39,407.36	£5,484.80	N/A
Marek, John	Wrecsam	£1,428.75	£1,638.15	£8,836.45	£51,158.87	£9,716.10	N/A
Melding, David Robert Michael	Canol De Cymru	£2,456.55	£23.40	£4,545.49	£42,874.27	£91.00	N/A
Mewies, Sandra Elaine	Delyn	£6,420.15	£201.60	£14,913.70	£25,420.97	£10,067.56	N/A
Morgan, Hywel Rhodri	Gorllewin Caerdydd	£0.00	£0.00	£9,285.79	£44,078.59	£0.00	£58,796.24
Morgan, Jonathan Barrie Robert Winston	Canol De Cymru	£1,702.35	£996.76	£11,009.72	£43,528.07	£250.55	N/A

Enw	Etholaeth	Lwfans Pellter Teithio	Teithio Arall ¹⁹	Costau Swyddfa ²⁰	Lwfans Cyflogau Staff ²¹	Lwfans Costau Ychwanegol ²²	Lwfans Arweinydd Plaid ²³
Neagle, Lynne	Tor-faen	£2,178.90	£124.20	£9,124.78	£51,087.26	£9,573.63	N/A
Pugh, Alun John	Gorllewin Clwyd	£960.30	£3,380.17	£11,843.59	£42,326.67	£9,435.22	N/A
Randerson, Jennifer Elizabeth	Canol Caerdydd	£1,490.40	£642.20	£14,727.25	£40,211.55	£637.35	N/A
Ryder, Janet	Gogledd Cymru	£7,451.10	£327.86	£13,648.49	£40,945.51	£11,000.00	N/A
Sargeant, Carl	Alun a Glannau Dyfrdwy	£4,276.80	£698.00	£9,688.45	£40,280.60	£10,068.31	N/A
Sinclair, Karen	De Clwyd	£2,138.75	£1,396.76	£7,892.90	£45,828.00	£6,524.08	N/A
Thomas, Catherine Bailey	Llanelli	£5,625.00	£619.03	£11,708.88	£39,300.77	£10,005.04	N/A
Thomas, Gwenda	Castell-nedd	£3,991.95	£4.20	£9,700.08	£42,279.43	£8,200.91	N/A
Thomas, Hywel Rhodri Glyn	Dwyrain Caerfyrddin a Dinefwr	£5,762.89	£0.00	£16,012.14	£39,220.46	£10,993.61	N/A
Thomas, Owen John	Canol De Cymru	£822.60	£605.73	£8,151.39	£46,371.34	£4.65	N/A
Williams, Brynle	Gogledd Cymru	£7,699.95	£258.52	£9,356.62	£39,674.19	£10,068.31	N/A
Williams, Victoria Kirstyn	Brycheiniog a Sir Faesyfed	£5,293.75	£349.50	£12,780.57	£41,603.87	£7,350.25	N/A
Wood, Leanne	Canol De Cymru	£5,771.48	£11.50	£9,485.47	£39,818.82	£197.64	N/A

LWFANSAU'R AELODAU 2003-2004

Aelodau a adawodd y Cynulliad yn ystod 2003-2004

Enw	Etholaeth	Lwfans Pellter Teithio	Teithio Arall	Lwfans Costau Swyddfa	Lwfans Cyflogau Staff	Lwfans Costau Ychwanegol	Lwfans Dirwyn i Ben ²⁴	Grant Adsefydlu ²⁵	Lwfans Arweinydd Plaid
Dafis, Cynog Glyndwr	Canolbarth a Gorllewin Cymru	£332.55	£0.00	£286.93	£3,227.50	£0.00	£5,579.40	£22,504.50	N/A
Davies, Geraint Rhys	Rhondda	£0.00	£0.00	£549.95	£3,325.97	£0.00	£14,859.33	£21,217.00	N/A
Davies, Ronald	Caerffili	£747.90	£0.00	£358.30	£3,567.44	£0.00	£18,728.90	£21,217.00	N/A
Edwards, Richard John	Preseli Sir Benfro	£0.00	£68.30	£706.65	£3,289.34	£837.88	£7,384.65	£22,566.75	N/A
Evans, Margaret Delyth	Canolbarth a Gorllewin Cymru	£54.00	£0.00	£180.74	£726.86	£0.00	£2,000.00	£21,217.00	N/A
Halford, Alison	Delyn	£281.70	£0.00	£725.41	£3,765.90	£570.11	£17,302.00	£21,217.00	N/A
Hancock, Brian John	Islwyn	£588.56	£0.00	£658.72	£2,910.44	£0.00	£11,216.49	£21,217.00	N/A
Jarman, Pauline	Canol De Cymru	£0.00	£0.00	£290.08	£2,941.17	£0.00	£10,456.36	£21,217.00	N/A
Jones, David Ian	Gogledd Cymru	£348.30	£0.00	£482.97	£3,238.28	£145.00	£2,581.35	£21,217.00	N/A
Jones, Gareth	Conwy	£517.50	£0.00	£1,211.51	£2,841.02	£651.23	£17,624.52	£22,566.75	N/A
Middlehurst, Thomas	Alun a Glannau	£0.00	£0.00	£429.02	£3,834.16	£0.00	£17,359.91	£29,798.75	N/A

²⁴ Mae gan Aelod sy'n gadael y Cynulliad, am ba bynnag reswm, yr hawl i hawlio lwfans ar gyfer cost gwaith a wnaed ganddynt neu ar eu rhan ar ôl iddynt beidio â bod yn Aelodau, ynghyd â'r gwariant cysylltiedig angenrheidiol ar fân eitemau.

²⁵ Mae gan unigolyn a oedd yn Aelod o'r Cynulliad yn union cyn etholiad arferol ac

- nad ymgeisiodd i gael ei ailethol; neu
- a ymgeisiodd i gael ei ailethol ond na chafodd ei ailethol, yr hawl i wneud cais am Grant Adsefydlu.

Mae swm y grant, sef canran o'r cyflog blynyddol (yn ôl y gyfradd a delir i Aelodau yn union cyn yr etholiad) yn cael ei bennu ar sail oedran (adeg yr etholiad) a pha mor hir y bu'r unigolyn yn Aelod o'r Cynulliad cyn yr etholiad.

Enw	Etholaeth	Lwfans Pellter Teithio	Teithio Arall	Lwfans Costau Swyddfa	Lwfans Cyflogau Staff	Lwfans Costau Ychwanegol	Lwfans Dirwyn i Ben ²⁴	Grant Adsefydlu ²⁵	Lwfans Arweinydd Plaid
	Dyfrdwy								
Rogers, Peter Standing	Gogledd Cymru	£0.00	£0.00	£0.00	£3,504.10	£370.64	£13,599.21	£21,217.00	N/A
Wigley, Dafydd	Caernarfon	£504.90	£0.00	£514.04	£3,070.02	£381.32	£12,805.07	£29,798.75	N/A
Williams, Philip James Stradling	Dwyrain De Cymru	£0.00	£0.00	£194.91	£1,770.99	£483.29	£8,537.47	£21,217.00	N/A

CYFLOGAU AELODAU 2003-2004

Mae'r canlynol yn adlewyrchu'r cyflogau y mae gan yr Aelodau'r hawl i'w dderbyn yn ôl categori.

Categori	Cyflog
Aelod Cynulliad	£42,434.00
Aelodau'r Cynulliad sydd hefyd yn Aelodau Seneddol neu'n Aelodau o Senedd Ewrop	£14,133.00
Prif Weinidog y Cynulliad	£71,434.00
Gweinidog y Cynulliad/Llywydd/Arweinydd y blaidd fwyaf nad yw'n cael ei chynrychioli yng Nghabinet y Cynulliad	£37,056.00
Y Dirprwy Lywydd	£23,211.00
Cadeiryddion y Pwyllgorau Pwnc	£5,399.00

Y Gwasanaeth Addysg: De Cymru

Dangosyddion Perfformiad Allweddol ar gyfer 2003/4

Cyf	Disgrifiad	Ebr-03	Mai-03	Meh-03	Gor-03	Aws-03	Med-03	Hyd-03	Tach-03	Rha-03	Ion-04	Chw-04	Maw-04	Cyfanswm
1	Ymweliadau Addysg													
	1.1 CA1	0	0	0	0	0	0	0	0	0	0	0	2	2
	1.2 CA2	7	8	17	5	0	13	14	15	10	13	8	14	124
	1.3 CA3	1	0	1	5	0	1	2	2	2	2	3	5	24
	1.4 CA4	0	1	1	0	0	2	3	0	0	2	3	0	12
	1.5 Grwpiau Cyfnodau Allweddol Cymysg	2	0	0	0	0	0	2	1	1	0	0	3	9
	1.6 Dosbarth Chwech	0	0	0	2	0	0	2	3	3	0	2	3	15
	1.7 Colegau/Prifysgolion	4	2	4	0	0	0	0	0	0	2	0	0	12
	1.8 Ysgolion Arbennig	0	0		0	0	0	1	0	0	0	0	0	1
	1.9 Ysgolion Eraill	0	0	0	0	1	0	0	0	0	0	0	0	1
	Cyfanswm (1.1 - 1.9)	14	11	23	12	1	16	24	21	16	19	16	27	200
2	Sesiynau Hyfforddi Athrawon													
	Cyfanswm y sesiynau	0	1	3	2	0	0	1	3	0	0	1	0	11
3	Ymweliadau Eraill													
	Cyfanswm yr ymweliadau	0	0	1	2	0	1	1	0	0	1	1	1	8
4	Cyfansymiau	14	12	27	16	1	17	26	24	16	20	18	28	219

Cyf	Disgrifiad	Ebr-03	Mai-03	Meh-03	Gor-03	Aws-03	Med-03	Hyd-03	Tach-03	Rha-03	Ion-04	Chw-04	Maw-04	Cyfanswm
5	Ymwelwyr Addysg													
	5.1 CA1	0	0	0	0	0	0	0	0	0	0	0	63	63
	5.2 CA2	280	291	635	185	0	501	482	556	338	424	327	424	4443
	5.3 CA3	60	0	15	204	0	42	120	38	80	67	68	136	830
	5.4 CA4	0	20	15	0	0	82	145	0	0	65	80	0	407
	5.5 Grwpiau Cyfnodau Allweddol Cymysg	63	0	0	0	0	0	65	9	30	0	0	101	268
	5.6 Dosbarth Chwech	0	0	0	44	0	0	40	26	78	0	30	101	319
	5.7 Colegau/Prifysgolion	107	26	46	0	0	0	0	0	0	41	0	0	220
	5.8 Ysgolion Arbennig	0	0	0	0	0	0	13	0	0	0	0	0	13
	5.9 Ysgolion Eraill	0	0	0	0	10	0	0	0	0	0	0	0	10
	Cyfanswm (5.1 - 5.9)	510	337	711	433	10	625	865	629	526	597	505	825	6573
6	Athrawon yn mynychu Sesiynau Hyfforddi													
	Cyfanswm yr Athrawon	0	7	30	26	0	0	15	32	0	0	25	0	135
7	Ymwelwyr Eraill													
	Cyfanswm yr ymwelwyr	0	0	122	102	0	20	80	0	0	30	4	10	368
8	Cyfansymiau	510	344	863	561	10	645	960	661	526	627	534	835	7076

Y Gwasanaeth Addysg: Gogledd Cymru²⁶

Dangosyddion Perfformiad Allweddol ar gyfer 2003/4

Cyf	Disgrifiad	Ebr-03	Mai-03	Meh-03	Gor-03	Aws-03	Med-03	Hyd-03	Tach-03	Rha-03	Ion-04	Chw-04	Maw-04	Cyfanswm
9	Ymweliadau Addysg													
	9.1 CA1	0	0	0	0	0	0	0	0	0	0	0	0	0
	9.2 CA2	0	0	0	0	0	0	0	0	0	0	1	3	4
	9.3 CA3	0	0	0	0	0	0	0	0	0	0	0	0	0
	9.4 CA4	0	0	0	0	0	0	0	0	0	0	0	0	0
	9.5 Grwpiau Cyfnodau Allweddol Cymysg	0	0	0	0	0	0	0	0	0	0	0	0	0
	9.6 Dosbarth Chwech	0	0	0	0	0	0	0	0	0	0	1	0	1
	9.7 Colegau/Prifysgolion	0	0	0	0	0	0	0	0	0	0	0	0	0
	9.8 Ysgolion Arbennig	0	0	0	0	0	0	0	0	0	0	0	0	0
	9.9 Ysgolion Eraill	0	0	0	0	0	0	0	0	0	0	0	0	0
	Cyfanswm (9.1 - 9.9)	0	0	0	0	0	0	0	0	0	0	2	3	5
10	Sesiynau Hyfforddi Athrawon													
	Cyfanswm y sesiynau	0	0	0	0	0	0	0	0	0	0	0	0	0
11	Ymweliadau Eraill													
	Cyfanswm yr ymweliadau	0	0	0	0	0	0	0	0	0	0	0	4	4
12	Cyfansymiau	0	0	0	0	0	0	0	0	0	0	2	7	9

²⁶ Ni chafodd Swyddog Addysg Bae Colwyn ei phenodi tan ddechrau 2004, felly ni ddangosir unrhyw ymweliadau ar gyfer y rhan fwyaf o'r flwyddyn.

Cyf	Disgrifiad	Ebr-03	Mai-03	Meh-03	Gor-03	Aws-03	Med-03	Hyd-03	Tach-03	Rha-03	Ion-04	Chw-04	Maw-04	Cyfanswm
13	Ymwelwyr Addysg													
	13.1 CA1	0	0	0	0	0	0	0	0	0	0	0	0	0
	13.2 CA2	0	0	0	0	0	0	0	0	0	0	31	75	106
	13.3 CA3	0	0	0	0	0	0	0	0	0	0	0	0	0
	13.4 CA4	0	0	0	0	0	0	0	0	0	0	0	0	0
	13.5 Grwpiau Cyfnodau Allweddol Cymysg	0	0	0	0	0	0	0	0	0	0	0	0	0
	13.6 Dosbarth Chwech	0	0	0	0	0	0	0	0	0	0	10	0	10
	13.7 Colegau/Prifysgolion	0	0	0	0	0	0	0	0	0	0	0	0	0
	13.8 Ysgolion Arbennig	0	0	0	0	0	0	0	0	0	0	0	0	0
	13.9 Ysgolion Eraill	0	0	0	0	0	0	0	0	0	0	0	0	0
	Cyfanswm (13.1 - 13.9)	0	0	0	0	0	0	0	0	0	0	41	75	116
14	Athrawon yn mynychu Sesiynau Hyfforddi													
	Cyfanswm yr Athrawon	0	0	0	0	0	0	0	0	0	0	0	0	0
15	Ymwelwyr Eraill													
	Cyfanswm yr ymwelwyr	0	0	0	0	0	0	0	0	0	0	0	4	4
16	Cyfansymiau	0	0	0	0	0	0	0	0	0	0	41	79	120