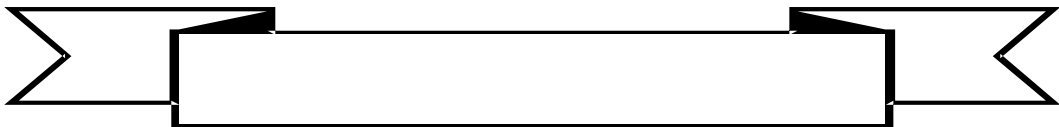


## **Cynulliad Cenedlaethol Cymru**

# **Y Prosiect i Leihau'r Beichiau Biwrocraataidd ar Ysgolion yng Nghymru**

## **Adroddiad Terfynol**



Cynnwys

Rhagair

Cyflwyniad

Adran 2 – Dogfennaeth Allanol

Adran 3 – Dogfennau a Chynllunio

Adran 4 – Arholiadau

Adran 5 – Arolygiadau Ysgolion

Adran 6 – Asesu, Cofnodi ac Adroddiadau

Adran 7 – Prosbectysau ac Adroddiadau Blynyddol Llywodraethwyr

Adran 8 – Iechyd a Diogelwch

Adran 9 – TGCh

Adran 10 – Cefnogaeth Weinyddol mewn Ysgolion

Adran 11 – Y Cod Ymarfer ar Anghenion Addysgol Arbennig

Adran 12 – Cyfarfodydd a Gohebiaeth Ysgrifenedig

Adran 13 – Pennu Targedau

Adran 14 – Llyfrynnau Gwybodaeth am Berfformiad Ysgolion Uwchradd

Adran 15 – Cyhoeddusrwydd ar gyfer adroddiad y prosiect a threfniadau ar gyfer gwneud ei argymhellion yn rhai cynaliadwy

Atodiad A – Ymchwiliad i'r Beichiau Biwrocraidaidd ar Ysgolion yng Nghymru; y prosiect ar ffurf diagram

Atodiad B – Aelodau'r Grŵp Ymgynghorol a Rhestr Dosbarthu Gwybodaeth

Atodiad C – Ymchwil ar Sail Cyfarfodydd / Trafodaethau

Atodiad D – Yr hyn y gall ysgolion ei ddisgwyl yn sgil argymhellion yr adroddiad

Atodiad E – Crynodeb Gweithredol

## Rhagair

Y flaenoriaeth ar gyfer addysg yng Nghymru fel y'i disgrifir yn nogfen strategaeth y Cynulliad Cenedlaethol, Gwell Cymru, yw gwella safonau addysgu a chyrhaeddiad yn ein holl ysgolion. Un ffactor sy'n gallu llesteirio hynny yw biwrocratiaeth. Am y rheswm hwnnw ymrwymodd y Cytundeb Partneriaeth 'Rhoi Cymru'n Gyntaf' i "...ryddhau amser athrawon i ddysgu drwy leihau baich y gwaith papur." Mae'r adolygiad o feichiau biwrocraidd a drafodir yn yr adroddiad hwn yn gweithredu'r ymrwymiad hwnnw.

Dyma'r tro cyntaf i'r baich biwrocraidd cyffredinol ar ysgolion gael ei ddadansoddi ac i elfennau unigol gael eu hystyried mewn ffordd systematig er mwyn gweld beth y gellir ei wneud i leihau eu heffaith fiwrocraidd ar ysgolion. Nid oes atebion sydyn – dim meysydd lle gellir yn syml ddileu'r gwaith. Mae'r holl bethau y mae'n ofynnol i ysgolion eu gwneud yn cyfrannu at eu heffeithiolrwydd ac at yr agenda i wella ysgolion. Ond mae lle i resymoli ac integreiddio tasgau ac mae'r camau gweithredu a argymhellir yn yr adroddiad yn fan cychwyn, yn ddechrau proses i sicrhau nad yw ysgolion yn cael eu gorlwytho'n ormodol ac amhriodol â biwrocratiaeth.

Noda'r adroddiad hwn gamau gweithredu ymarferol i gyflawni ymrwymiad y Cynulliad Cenedlaethol i leihau baich biwrocraeth ar ysgolion Cymru. Mae'n ddechrau ar daith hirfaith, a'r nod yw sicrhau na chaiff ysgolion eu gorlwytho'n ormodol.

Bydd yr argymhellion yn arwain at weithredu ar lefel genedlaethol a lleol. Rwyf wedi ymrwymo i'r gwaith hwn ac i'r ymdrech sydd ynghlwm â hynny. Cyflawnir camau gweithredu'r adroddiad gan y Cynulliad, sy'n uniongyrchol gyfrifol amdano. Byddwn yn sicrhau bod cyrff sy'n adrodd i'r Cynulliad yn atebol am y camau gweithredu y maent wedi ymrwymo iddynt. Byddwn yn gweithio law yn llaw ag awdurdodau addysg lleol yn unigol a thrwy Gymdeithas y Cyfarwyddwyr Addysg yng Nghymru. O dro i dro byddwn yn gofyn i gynrychiolwyr ysgolion ac athrawon a chyrrff llywodraethu a yw pethau'n gwella ac yn ceisio eu barn ynghylch newid pellach.

Rwyf yn cymeradwyo'r adroddiad hwn i ysgolion a'r cyrff sy'n gweithio gyda hwy. Mae'n cynnig cyfeiriad pendant y gobeithiaf y bydd ysgolion yn ei gydnabod fel effaith gadarnhaol ar eu llwyth gwaith a fydd yn gwella'u gallu i ganolbwyntio ar addysgu a dysgu. Credaf y daw newid i'w groesawu yn ei sgil a gobeithiaf y bydd yn gweithredu fel catalydd ar gyfer gwaith defnyddiol ar lefel leol mewn AALLau ac yn yr ysgolion eu hunain.

Jane Davidson AC  
Gweinidog dros Addysg a Dysgu Gydol Oes  
Gorffennaf 2001

## 1. Cyflwyniad

**1.1** Mae Cynulliad Cenedlaethol Cymru (CCC) wedi ymrwymo i leihau'r beichiau biwrocraidd ar ysgolion. Comisiynodd yr adolygiad hwn o'r beichiau sydd ar ysgolion yng Nghymru. Mae'r adolygiad wedi golygu gweithio mewn partneriaeth gyda chyrff cenedlaethol a lleol ym myd addysg yng Nghymru ac ymgynghori gyda phobl yn y maes. Mae'r prosiect yn dilyn yr agenda ar gyfer codi safonau a amlinellwyd yn 'Adeiladu Ysgolion Ardderchog gyda'n Gilydd' (BEST), Y Swyddfa Gymreig (SG), Gorffennaf 1997 a 'Y Gorau ar gyfer Addysgu a Dysgu', Ionawr 1999, a oedd yn amlygu'r angen i adolygu arferion er mwyn lleihau'r beichiau biwrocraidd ar ysgolion a chyfathrebu'n fwy effeithiol â hwy. Mae'r Cytundeb Partneriaeth 'Rhoi Cymru'n Gyntaf: Partneriaeth ar gyfer Pobl Cymru' – a gyhoeddwyd ym mis Hydref 2000 yn addo, "... rhyddhau amser athrawon i ddysgu, drwy leihau baich y gwaith papur".

### 1.2 Braslun o'r Prosiect

<b>Y Prosiect i Leihau Beichiau Biwrocraidd</b>	
Blaenoriaeth Lleihau'r beichiau biwrocraidd ar ysgolion	
	<b>Amserlen</b>
Ymchwilio i arferion da	Medi – Tachwedd 2000
Dynodi nodweddion cyffredin yn y gwaith ymchwil	Rhagfyr – Chwefror 2001
Drafftio cynigion ar gyfer lleihau beichiau biwrocraidd	Mawrth 2001
Datblygu cynlluniau gweithredu	Ebrill – Mai 2001
Argymhellion i'r Gweinidog	Mai 2001
Adroddiad i'r Pwyllgor Addysg a Dysgu Gydol Oes a Chyfarfod Llawn y Cynulliad	Mehefin a Gorffennaf 2001
Gweithredu, Monitro a Gwerthuso	Mehefin 2001 ymlaen yn unol â'r cynllun gweithredu
Rhoi polisi cynaliadwy o leihau beichiau biwrocraidd ar waith	Awst 2001 – ymlaen

### 1.3 Cefndir y Prosiect

Arweiniwyd yr adolygiad gan Mandy Paish, dirprwy bennaeth a secondiwyd i'r Cynulliad Cenedlaethol, am flwyddyn. Y dull a ddilynwyd oedd edrych ar feysydd gwaith sy'n creu baich gweinyddol ac archwilio sut y gellid eu rheoli'n well. Teimlwyd

y byddai hyn yn fwy cynhyrchiol yn yr amser oedd ar gael na cheisio asesu faint o amser a dreulir gan athrawon oherwydd y beichiau.

**1.4** Ymwelodd arweinydd y prosiect ag ysgolion yn cynrychioli pob cyfnod a math o ysgol yng Nghymru. Hefyd, cysylltodd nifer o ysgolion ag arweinydd y prosiect (gwybodaeth bellach yn Atodiad C). Yn ogystal â'r wybodaeth honno cynhaliwyd cyfarfodydd gyda chyrff sy'n gweithio gydag ysgolion er mwyn trafod eu systemau a chyda chyrff sy'n cynrychioli ysgolion ac athrawon i drafod beichiau biwrocraidd a ffyrdd posibl o'u lleihau. (Gwybodaeth yn Atodiad C). Archwiliwyd y dogfennau a oedd ar gael ar feichiau biwrocraidd mewn ysgolion yn ogystal â phrofiadau gwledydd eraill. Mae'r diagram yn Atodiad A yn dangos y gwaith a wnaed.

**1.5** Mae adroddiad 2001 y Corff Adolygu Athrawon Ysgol ar gyflogau ac amodau athrawon yn argymhell y dylai'r Adran Addysg a Chyflogaeth gymryd yr awenau o ran trefnu rhaglen frys annibynnol i nodi'n fwy eglur ac ymdrin â phroblemau llwyth gwaith gormodol. Mae'r Adran Addysg a Sgiliau (DfES) – fel y'i gelwir bellach – wedi comisiynu Price Waterhouse Coopers i gynnal Astudiaeth o Lwyth Gwaith Athrawon. Bwriedir i'w chanlyniadau fod yn sail ar gyfer gwneud argymhellion am weithredu penodol i gael gwared ar lwythi gwaith gormodol a hyrwyddo'r defnydd mwyaf effeithiol o'r holl adnoddau mewn ysgolion er mwyn gwella safonau perfformiad disgyblion. Lle bo hynny'n briodol, bydd yr argymhellion hyn yn darparu tystiolaeth i'r Corff Adolygu Athrawon Ysgol ar gyfer ei adroddiad yn 2002. Dechreuodd yr astudiaeth yn ddiweddar ac mae'n ymdrin ag ysgolion yng Nghymru. Bydd ei darganfyddiadau'n ffurfio rhan o'r sail ar gyfer monitro'r modd y cyflawnir y camau gweithredu yn yr adroddiad hwn.

**1.6** Trwy gydol y prosiect canolbwyntiwyd ar y systemau biwrocraidd y mae ysgolion yn eu defnyddio ar hyn o bryd gan ystyried a oeddent mor effeithiol, effeithlon a hylaw ag y gallent fod, gan gofio'r angen i sicrhau gwelliannau yn yr ysgolion. Trafodwyd ac ystyriwyd y beichiau biwrocraidd ar benaethiaid, athrawon, cyrff llywodraethu a staff gweinyddol. Mae sgîl-ffeithiau posibl ar gyfer holl staff ysgolion yn deillio o unrhyw un o'r grwpiau hyn.

**Dadansoddiwyd gwaith ysgol yn y meysydd canlynol:**

- Dogfennau, adnoddau cynllunio ac addysgu.
- Gweithdrefnau asesu, cofnodi a chyflwyno adroddiadau
- Pennu targedau
- Asesiadau cenedlaethol ym mhob cyfnod allweddol
- Dadansoddiad o'r data ar gyfer cyrhaeddiad a phresenoldeb
- Anghenion addysgol arbennig
- Rheoli'r dogfennau allanol y mae ysgolion yn eu derbyn
- Rheoli cyfarfodydd a systemau cyfathrebu mewnol
- Arolygiadau
- Gwaith y corff llywodraethu
- Ariannu a rheolaeth ariannol
- Ymatebion i fentrau cenedlaethol a lleol
- Partneriaethau gyda diwydiant, rhieni, y gymuned ac ysgolion eraill
- Gofynion iechyd a diogelwch
- Materion ymddygiad a phresenoldeb

- Ceisiadau am wybodaeth gan yr awdurdod addysg lleol
- Defnyddio TG/TGCh ar gyfer rheolaeth yr ysgol
- Rheoli perfformiad pob aelod o'r staff
- Cysylltiadau â'r gwasanaethau iechyd a chymdeithasol

**Ym mhob un o'r meysydd hyn y prif ystyriaethau oedd:  
A yw tasg yn cyfrannu at y prif nod, sef gwella'r ysgol?  
A yw'n or-feichus oherwydd y ffordd y caiff ei rheoli?**

**1.7** O ran argymhell gweithredu, crynhowyd y rhestr hon i'r meysydd canlynol:

- Dogfennaeth allanol a gaiff ysgolion
- Dogfennaeth a chynllunio
- Arholiadau
- Arolygiadau ysgolion
- Asesu, cofnodi ac adroddiadau
- Prosbectysau ac adroddiadau blynyddol llywodraethwyr
- Iechyd a diogelwch
- TGCh
- Cefnogaeth weinyddol mewn ysgolion
- Cod ymarfer ar anghenion addysgol arbennig
- Cyfarfodydd a gohebiaeth ysgrifenedig
- Pennu targedau
- Llyfrynnau gwybodaeth am berfformiad ysgolion uwchradd

**1.8 Grŵp Ymgynghorol** – Cefnogwyd gwaith y prosiect gan grŵp ymgynghorol, yn cynnwys partneriaid allweddol yn y system addysg yng Nghymru (gweler Atodiad B am fanylion aelodaeth y Grŵp Ymgynghorol a rhestr o'r cyrff eraill yr ymgynghorwyd â hwy). Rôl ymgynghorol yn bennaf oedd gan y grŵp ymgynghorol. Cyfarfu bedair gwaith ac mae wedi cyfrannu at y gwaith o ddynodi'r materion y mae angen eu hystyried a datblygu argymhellion ar gyfer newid. Cafodd y cyfle i fynegi barn ar yr adroddiad hwn ar ffurf drafft ond cyfrifoldeb y Cynulliad Cenedlaethol yn unig yw'r argymhellion a'r cynllun gweithredu. Hoffai'r Adran gofnodi ei diolch i'r grŵp am bob cymorth.

**1.9** Argymhellir y dylai aelodau'r grŵp ymgynghorol gyfarfod o bryd i'w gilydd yn y dyfodol i fonitro gweithrediad y cynllun gweithredu ac i adolygu'r cynnydd. Bydd hyn hefyd yn cynnig cyfle i ystyried unrhyw ofynion newydd a roddir ar ysgolion er mwyn sicrhau eu bod yn ystyried yr angen i gyfyngu hyd yr eithaf ar y beichiau biwrocraidd. Bydd mater beichiau biwrocraidd yn eitem reolaidd yn y cyfarfod a gaiff y Gweinidog Addysg a Dysgu Gydol Oes gyda Chymdeithas y Cyfarwyddwyr Addysg yng Nghymru (ADEW) a chydag Undebau'r Athrawon.

### **1.10 Canlyniadau'r Prosiect**

Roedd yr holl ysgolion a fu'n rhan o'r prosiect yn teimlo bod eu meysydd gwaith (fel y'u dynodir yn 1.6) yn angenrheidiol a'u bod yn cyfrannu at wella'r ysgol, ond bod y systemau biwrocraidd yn aml yn feichus. Mae ysgolion yn wynebu galwadau o nifer o wahanol ffynonellau sydd, gyda'i gilydd, yn faich trwm i unrhyw ysgol.

**1.11** Cylchlythyr 22/98 y Swyddfa Gymreig 'Reducing the Bureaucratic Burden on Teachers' a datblygiadau eraill wedi hynny oedd man cychwyn y drafodaeth ar nifer o'r meysydd a restrir ym mharagraff 1.6. Mae'r Cylchlythyr hwnnw'n nodi tair egwyddor allweddol,

**Dylid gwerthuso ysgolion yn bennaf yn ôl y safonau addysgol a gyrhaeddant;  
Dylid ystyried athrawon yn weithwyr proffesiynol hyfedrus;  
Dylid darparu'r isafswm gwybodaeth allweddol sydd ei angen ar gyfer cyfathrebu da i ysgolion a chan yr ysgolion i'r rhieni.**

**1.12** Mae gweddill adrannau'r adroddiad hwn yn esbonio'r sefyllfa bresennol, y camau gweithredu y cytunwyd arnynt ar sail amserlenni'r prosiect, a'r prif fuddiolwyr.

**1.13** Ni nododd y prosiect unrhyw feysydd gwaith y gellid eu gwaredu'n llwyr. Felly, mae'r camau gweithredu a gytunwyd wedi eu bwriadu i leihau effaith y baich biwrocraidd yn ei gyfanrwydd yn hytrach na chael gwared o rai meysydd gweithgarwch. Yn y dyfodol bydd angen cadw cyfanswm y fiwrocraetiaeth ar lefel resymol y gellir ei rheoli. Bydd angen datblygu unrhyw bolisiau neu weithdrefnau newydd gan ystyried unrhyw faich ar ysgolion a ddeuai yn eu sgil yn ffactor allweddol o'r cychwyn cyntaf.

**1.14** Man cychwyn yw'r adroddiad ar gyfer gwaith pellach yn y dyfodol. Bydd rhoi'r camau gweithredu y cytunwyd arnynt ar waith yn arwain at bartneriaid allweddol ym maes addysg yng Nghymru yn gweithredu ar sail sy'n lleihau'r baich biwrocraidd. Nid yw'r adroddiad wedi ei gyfyngu i weithgareddau'r Cynulliad Cenedlaethol. Mae'n ymdrin hefyd ag effaith gweithredoedd awdurdodau addysg lleol, Estyn, ACCAC a chyrrff cyhoeddus eraill ar ysgolion.

**1.15** Mae'r Cynulliad Cenedlaethol wedi rhoi cryn bwys ar ei ymrwymiad i leihau'r beichiau biwrocraidd a osoda ar ysgolion. Mae angen cynnal hynny a'i ledaenu i weddill y Cynulliad. Mae'r Cynulliad yn disgwyl i gyrrff sy'n atebol iddo wneud yr un ymrwymiad, a gwahodda gyrrff eraill sy'n gweithio gydag ysgolion i wneud ymrwymiad tebyg.

**1.16** Mae Cymdeithas y Cyfarwyddwyr Addysg yng Nghymru a Chymdeithas Llywodraeth Leol Cymru (WLGA) wedi nodi bod angen i AALLau ystyried y materion a drafodir yn yr adroddiad a'u defnyddio'n fan cychwyn ar gyfer trafodaethau lleol gyda'u hysgolion. Dylai hynny arwain at adolygu gweithdrefnau AALLau.

**1.17** Fel mater o arfer da mae angen i ysgolion – penaethiaid, staff a llywodraethwyr – adolygu eu gweithdrefnau eu hunain yn gyson er mwyn sicrhau bod eu hymatebion i ofynion cyfreithiol a gofynion eraill yn cael eu trin yn effeithiol. Bydd ysgolion yn elwa mwy o leihau'r baich biwrocraidd o'r tu allan trwy adolygu eu systemau eu hunain yn gyson. Mae ADEW wedi nodi bod ei aelodau'n barod i gynorthwyo ysgolion i ddatblygu a rhannu arferion da.

**1.18** Yn sgil yr adroddiad hwn a'r gwaith sy'n mynd rhagddo ar lefel genedlaethol a lleol, mae'r Cynulliad yn disgwyl i ysgolion ddod yn fwy hyderus wrth herio'r

gofynion a roddir arnynt; a lle bo'r dewis ganddynt, i benderfynu peidio cyflawni tasgau sydd yn eu tyb hwy'n cyfrannu fawr ddim at y gwaith o wella'r ysgol.

**1.19** Er mwyn cynorthwyo ysgolion bydd y Cynulliad yn rhannu astudiaethau achos gan ddefnyddio gwefan y Cynulliad a dulliau priodol eraill.



## 2. Dogfennaeth allanol

### Y sefyllfa ar hyn o bryd

2.1 Mae ysgolion yn derbyn llawer iawn o waith papur o lu o ffynonellau allanol. Mae rheoli hyn i gyd yn gallu cymryd llawer o amser a gall fod yn feichus. Bydd cysoni a lleihau'r gwaith papur hwn yn lleihau'r baich. Mae'r Cynulliad wedi ymrwymo i gyflwyno a rheoli ei ddogfennau i ysgolion yn fwy effeithiol. Bydd Adran Addysg a Hyfforddiant y Cynulliad Cenedlaethol (NATED) yn rhoi cychwyn ar hynny ac yn y man bydd yn effeithio ar rannau eraill o'r Cynulliad sy'n anfon deunyddiau at ysgolion. Mae NATED yn disgwyl i gyrff sy'n atebol i'r Cynulliad wneud yr un ymrwymiad; ac mae hefyd yn disgwyl gweld awdurdodau addysg lleol ac eraill yn mabwysiadu egwyddor debyg wrth gyfathrebu ag ysgolion.

### Gweithredu

<b>GWEITHREDU</b>	<b>ARWAIN</b>	<b>AMSERLEN</b>	<b>MONITRO A GWERTHUSO</b>
<b>2.a)</b> Sefydlu grŵp cadw golwg i archwilio'r ddogfennaeth a anfonir at ysgolion gan NATED	Is-adran Rheolaeth Ysgolion NATED (SMD)	Medi 2001	
<b>2.b)</b> Rhoi rhestr i ysgolion o'r canllawiau a'r rheoliadau cyfredol.	NATED (SMD)	Gorffennaf 2001	I'w diweddaru'n flynyddol
<b>2.c)</b> Rhoi rhagrybudd i ysgolion bob tymor am yr ymgynghori a'r canllawiau sydd i ddod.	NATED Is-adran Addysgu ac Arweinyddiaeth (TLD)	Medi 2001, yna bob tymor	Monitro drwy'r system cadw golwg
<b>2.d)</b> Safoni fformat dogfennau a anfonir at ysgolion gan NATED.	NATED (SMD)	Gorffennaf 2001 ymlaen	Gorffennaf 2002 – ymgynghori â sampl o ysgolion am y fformat newydd
<b>2.e)</b> Cynnwys crynodeb un dudalen ym mhob dogfen.	NATED SMD	Mehefin 2001 ymlaen	Monitro trwy'r system cadw

<p><b>2.f)</b> Sefydlu dull cyson ar gyfer ymarferion ymgynghori gan gynnwys:</p> <ul style="list-style-type: none"> <li>• Profformas ar gyfer ymateb</li> <li>• Amserlenni ar gyfer ymateb</li> <li>• Eu hanfon at sampl treigl o 10% o ysgolion</li> <li>• Eu cyhoeddi ar y Rhynggrwyd</li> </ul>	<p>NATED (SMD)</p>	<p>Mehefin 2001 ymlaen</p>	<p>golwg</p> <p>Monitro trwy'r system cadw golwg</p>
<p><b>2.g)</b> Gofalu bod pob dogfen bolisi, cylchlythyr a phob math o ganllawiau eraill a gyhoeddwyd ar gael ar wefan y Cynulliad.</p>	<p>NATED Is-adran Perfformiad Ysgolion (SPD)</p>	<p>Medi 2001 ymlaen</p>	<p>Monitro trwy'r system cadw golwg.</p>
<p><b>2.h)</b> Ehangu'r gweithdrefnau a luniwyd gan NATED ynghylch dogfennau a anfonir at ysgolion gan rannau eraill o CCC a'u cynnwys yn y system cadw golwg.</p>	<p>NATED (SMD)</p>	<p>Rhagfyr 2001</p>	<p>Monitro trwy'r system cadw golwg</p>
<p><b>2.i)</b> Gweithio gydag Estyn, ACCAC a chyrrff cyhoeddus eraill a noddir gan y Cynulliad gyda'r bwriad o safoni fformat eu dogfennau, gweithdrefnau ymgynghori, crynodebau hysbysu tymhorol a'r system cadw golwg.</p>	<p>NATED (SMD)</p>	<p>Rhagfyr 2001</p>	<p>Monitro trwy'r system cadw golwg.</p>
<p><b>2.j)</b> Trafod gyda'r</p>			

<p>Arolygaeth Gwerth Gorau yr angen i ofalu bod ceisiadau i ysgolion am wybodaeth yn cael eu cydgysylltu a'u cyfyngu i'r isafswm angenrheidiol ac adlewyrchu hynny mewn unrhyw ganllawiau er mwyn lleihau'r beichiau.</p>	<p>NATED (SMD)</p>	<p>Rhagfyr 2001</p>	
---	--------------------	---------------------	--

2.2 Mae'r prosiect yn atgyfnerthu neges Cylchlythyr 22/98 y Swyddfa Gymreig i ysgolion sef, pan fo'r defnydd o ddogfennau yn fater gwirfoddol, fod angen i benaethiaid a'u staff bwysu a mesur manteision eu defnyddio ochr yn ochr â'r baich o wneud hynny.

### **Prif Fuddiolwyr**

- Cyrff Llywodraethu
- Penaethiaid
- Athrawon
- Staff gweinyddol

### 3. Dogfennau a Chynllunio

#### Y sefyllfa ar hyn o bryd

3.1 Mae paratoi dogfennau a chynlluniau megis cynlluniau gwaith, cynlluniau gwersi a pholisïau, yn rhan bwysig o gyfrifoldebau proffesiynol athrawon ac yn hanfodol i ddarparu addysgu a dysgu o ansawdd uchel. Os gellir rheoli hynny'n effeithiol tra'n gofalu ar yr un pryd fod ansawdd y dysgu a'r addysgu yr uchaf posibl gellir lleihau'r beichiau dianghenraid a ddaw yn sgil yr agwedd hanfodol hon ar wella ysgolion. Mae'r prosiect wedi edrych ar y canllawiau presennol ac ar ffyrdd o roi cefnogaeth bellach i ysgolion yn y maes hwn. Roedd Cylchlythyr 22/98 y Swyddfa Gymreig yn cynnwys canllawiau ymarferol ar baratoi dogfennau a chynlluniau gwersi. Mae'r canllawiau hynny, a atgynhyrchir isod, yn parhau'n ddilys.

#### "7. Paratoi dogfennau

Dylai ysgolion adolygu hyd yr holl ddogfennau a baratoant, boed at ddibenion cynllunio neu am resymau gweinyddol. Ni ellir llunio un canllaw sy'n berthnasol i'r holl ddogfennau amrywiol sydd eu hangen ar ysgolion, ond mae bob amser yn ddefnyddiol gofyn a ellir crynhoi papurau arbennig i hyd penodol. Mae cadw dogfennau'n fyr yn ddisgyblaeth werthfawr i'r awdur a'r darlennydd, ac mae'n annog pawb i ganolbwyntio ar yr hanfodion. Ni ddylid disgwyl i athrawon unigol ysgrifennu cyfraniadau afresymol o hir ar gyfer dogfennau. Mae gan athrawon hawl i ddisgwyl cael gweld polisïau enghreifftiol cryno, sy'n cynnig canllawiau ar hyd priodol y ddogfen dan sylw, ar gael cyn iddynt ysgrifennu neu ailysgrifennu polisïau. Dylai ysgolion eu hunain fod yn edrych ar y safonau a osodant ar gyfer hyd ac ansawdd y dogfennau mwyaf cyffredin. Wrth ddatblygu polisïau enghreifftiol ac edrych ar safonau dylai ysgolion gofio y bydd angen i lawer o ddogfennau fod yn ddwyieithog (Cymraeg a Saesneg) neu'n amlieithog."

#### "10. Cynlluniau Gwersi

Mae paratoi gwersi yn effeithiol yn rhan ganolog o addysgu. Mae paratoi gwersi yn hanfodol. Dylid diweddarau cynlluniau, unwaith y flwyddyn efallai, ond wedyn dim ond os oes angen. Dylid osgoi bod yn rhy hirfaith a chymhleth, ac felly hefyd drefniadau gor-fiwrocraidd ar gyfer adrodd yn ôl ar wersi."

3.2 Gellid lleihau'r beichiau o baratoi dogfennau, cynllunio a pharatoi adnoddau dysgu a ysgwyddir gan bob ysgol pe bai arferion da a deunyddiau yn cael eu rhannu'n ehangach rhwng ysgolion ac awdurdodau addysg lleol trwy Gymru. Mae angen i enghreifftiau o arferion da adlewyrchu natur addysg yng Nghymru e.e. dysgu Cymraeg fel iaith gyntaf neu ail iaith, ysgolion dwyieithog, ysgolion gwledig bychain gyda sawl grŵp oedran yn cael eu dysgu yn yr un dosbarth.

3.3 Noda'r adroddiad ar Dechnoleg Gwybodaeth a Chyfathrebu mewn Ysgolion, (Ionawr 2001), a gomisiynwyd gan y Pwyllgor Addysg a Dysgu Gydol Oes "Mae'r Cwricwlwm Cenedlaethol yng Nghymru yn wahanol i'r un yn Lloegr ac felly mae angen datblygu deunydd penodol i gefnogi athrawon". Argymhellodd yr adroddiad y dylid ystyried y Grid Cenedlaethol ar gyfer Dysgu, Cymru (GCD, Cymru) yn beiriant posibl ar gyfer hynny a nododd, "Bydd angen hefyd iddo weithio'n agos gydag

ACCAC i sicrhau bod y cynnwys sy'n cael ei gyflwyno yn berthnasol i'r cwricwlwm...Rhaid i GDC, Cymru weithio mewn cytgor â phroses gomisiynu ACCAC a chael gwybodaeth ganddi, er mwyn osgoi unrhyw ddyblygu dianghenraid a allai achosi baich biwrocraidd costus ar ysgolion ac athrawon.”

### Gweithredu

<b>GWEITHREDU</b>	<b>ARWAIN</b>	<b>AMSERLEN</b>	<b>MONITRO A GWERTHUSO</b>
<b>3.a)</b> Darparu cyngor i CCC ar sut orau i hwyluso gwaith cynllunio'r Cwricwlwm	ACCAC	Hydref 2001	Darparu cyngor fel y gellir cynllunio a chostio unrhyw ddatblygiad a dyrannu adnoddau cyn blwyddyn ariannol 2002-03.
<b>3.b)</b> Dynodi enghreifftiau sy'n bod yn barod o gynlluniau gwaith awdurdodau addysg lleol a deunyddiau ategol eraill ym mhynciau'r CC, Addysg Grefyddol, ABCh ac AGG	ACCAC	Hydref 2001	Cais i awdurdodau addysg lleol erbyn diwedd mis Awst 2001, cynnwys ymatebion yng nghyngor mis Hydref
<b>3.c)</b> Darparu cyngor ar ffyrdd ychwanegol o godi ymwybyddiaeth o gyhoeddiadau ACCAC sy'n cynnal y gwaith o gynllunio a dysgu'r cwricwlwm	ACCAC	Hydref 2001	Cynnwys ymatebion yng nghyngor mis Hydref
<b>3.d)</b> Penderfynu sut y gellid rhannu deunyddiau sy'n bod yn barod trwy GCD, Cymru	Panel Ymgynghorol CCC ar TGCh	Dyddiad yn dibynnu ar sefydlu GCD, Cymru [Hydref 2001]	

### Prif Fuddiolwyr

- Athrawon
- Rheolwyr cwricwlwm

## 4. Arholiadau

### Y sefyllfa ar hyn o bryd

4.1 Mae athrawon a rheolwyr canol ysgolion uwchradd wedi dweud bod y gwaith o weinyddu arholiadau cyhoeddus yn waith dianghenraid o feichus. Bydd Adran Addysg a Hyfforddiant y Cynulliad Cenedlaethol (NATED) yn cydnabod bod angen edrych ar hyn ac mae wedi trafod y mater yn gyffredinol gyda'r Adran Addysg a Chyflogaeth. Bydd NATED yn cysylltu â'r awdurdodau rheoleiddio yn dilyn tymor arholiadau 2001.

### Gweithredu

<b>GWEITHREDU</b>	<b>ARWAIN</b>	<b>AMSERLEN</b>	<b>MONITRO A GWERTHUSO</b>
<b>4.a)</b> Cysylltu â'r awdurdodau rheoleiddio i drafod cymhlethdodau gweinyddol y system arholiadau gyda'r bwriad o leihau'r beichiau.	NATED (SPD) / ACCAC  (os oes modd gyda QCA CCEA DfES DENI)	Awst 2001	

### Prif Fuddiolwyr

- Athrawon a rheolwyr canol ysgolion uwchradd

## 5. Arolygiadau Ysgolion

### Y sefyllfa ar hyn o bryd

5.1 Ar hyn o bryd caiff ysgolion eu harolygu unwaith mewn cylch chwe blynedd. Ymwelir â chyfran fechan o ysgolion yn amlach er mwyn monitro a chynnal arolygon o arferion da. Mae ymweliadau ag ysgolion yn ystod y prosiect wedi tanlinellu'r ffaith fod arolygiadau yn achosi straen i lawer o staff. Yn ei dro gall straen a brofir gan un sector o ysgol, ee arweinwyr a rheolwyr, achosi straen i aelodau staff eraill yn yr ysgol honno. Mae'r beichiau biwrocraidd yn digwydd cyn ac ar ôl arolygiad.

5.2 Nododd Estyn ei fod, ers dechrau'r cylch arolygu cyfredol ym 1998, wedi lleihau'r gofynion ar ysgolion, a bellach gofynnir am nifer fechan o ddogfennau a data hanfodol sy'n angenrheidiol ar gyfer cynllunio. Mae Estyn yn cydnabod y gall paratoi ar gyfer arolygiad achosi straen, yn enwedig pan fo staff yn credu bod angen llawer iawn o ddogfennaeth ychwanegol.

5.3 Mae Estyn wedi ymrwymo i leihau i'r eithaf y baich biwrocraidd a gaiff ei greu gan y broses arolygu. Mae Estyn wedi cynhyrchu'r cynllun gweithredu canlynol.

<b>GWEITHREDU</b>	<b>ARWAIN</b>	<b>AMSERLEN</b>	<b>MONITRO A GWERTHUSO</b>
<b>Yn y tymor byr</b>			
<b>5.a)</b> Bydd Estyn yn sicrhau y cedwir arolygon ac ymweliadau eraill ag ysgolion ar gyfer monitro i isafswm angenrheidiol. Lle bo'n briodol, defnyddir ymweliadau unigol i gwmpasu nifer o ddibenion	Estyn	Yn ddi-oed	Adborth gan ysgolion ac AALLau  Estyn i fonitro ymweliadau'n fewnol
<b>5.b)</b> Atgoffa pob arolygwr o'r angen i ddilyn yn ddeddfol yr arweiniad ar ofynion cyn arolygiad a ddarperir yn y llawlyfr Arolygiadau.	Estyn	Wedi'i wneud (Rhagfyr 2000 Cynradd Ionawr 2001 Uwchradd)	Adborth gan ysgolion  Monitro arolygiadau
<b>5.c)</b> Rhoddir arweiniad ysgrifenedig i bob	Estyn	Wedi'i wneud (Mehefin 2001)	Adborth gan ysgolion

<p>arolygwr yn pwysleisio pwysigrwydd lleihau baich gofynion.</p> <p><b>5.d)</b> Bydd Prif Arolygwr ei Mawrhydi (PAEM) yn ysgrifennu at bob ysgol yn eu hatgoffa:</p> <ul style="list-style-type: none"> <li>• am yr hyn sydd ei angen ac nad oes ei angen o ran paratoi ar gyfer arolygiadau;</li> <li>• am yr angen i gadw gwaith paratoi ar gyfer arolygiad ar lefel resymol y gellir ei rheoli;</li> <li>• y bydd arolygwyr yn disgwyl i ddogfennau gael eu diweddarau yn unol â'r amserlenni a nodir yng nghynllun datblygu'r ysgol;</li> <li>• nad oes gofyniad i gynhyrchu Cynllun Gweithredu ar wahân ar ôl arolygiad pan fo cynllun datblygu'r ysgol yn ymdrin â rhai neu bob un o'r materion a nodir yn yr adroddiad ar yr arolygiad.</li> </ul>	<p>Estyn</p>	<p>Medi 2001</p>	<p>Monitro arolygiadau</p>
--	--------------	------------------	----------------------------





<p>gwybodaeth y gellir ei chasglu a'i chadw'n ganolog.</p>			
<p><b>5.g)</b> Bydd Estyn yn nodi materion sy'n deillio o feichiau biwrocraidd a thynnu sylw at arferion da yn y ffyrdd mae ysgolion yn eu rheoli.</p>	<p>Estyn</p>	<p>Medi 2001</p>	<p>Adroddiadau ac arolygon yr arolygiadau</p>
<p><b>5.h)</b> Bydd Estyn yn cyd-drafod ag AALlau, CCC a phartneriaid eraill ynghylch datblygu pellach ar hunan-werthuso mewn ysgolion er mwyn sicrhau bod disgwyliadau'n glir ac yn gyson ym mhob ysgol ac AALI ac osgoi dyblygu neu wrthdaro â gofynion eraill ar ysgolion.</p>	<p>Estyn</p>	<p>Yn parhau 2002-2003</p>	<p>Cyfarfodydd cynnydd arferol rhwng y Gweinidog dros Addysg a Dysgu Gydol Oes a PAEM</p>
<p><b>5.i)</b> Bydd Estyn yn ymgynghori a chyd-drafod â'r Cynulliad Cenedlaethol, AALlau ac Undebau Llafur ynghylch darparu arweiniad i ysgolion ar fodel hunan-werthuso ysgol a argymhellir.</p>	<p>Estyn HACC</p>		

**Prif Fuddiolwyr**

- Penaethiaid
- Athrawon
- Staff Gweinyddol

## 6. Asesu, Cofnodi ac Adroddiadau

### Y sefyllfa ar hyn o bryd

6.1 Mae asesu, cofnodi a chyflwyno adroddiadau yn rhan ganolog o wella ysgolion ac mae angen i'r gweithdrefnau fod yn effeithiol ac effeithlon. Pan fo hynny'n wir mae'r pwysau'n cael ei leihau'n fawr. Mae angen i benaethiaid ac athrawon weithio gyda'i gilydd, ochr yn ochr ag awdurdodau addysg lleol ac yng ngoleuni canllawiau presennol ACCAC, gan gynnwys y llyfrynnau *Trefniadau Asesu ac Adrodd Statudol* a gyflwynir i ysgolion bob hydref. Pan fo systemau yn effeithiol nid oes unrhyw reswm pam y dylai ysgolion orfod cynhyrchu gwybodaeth ychwanegol yn benodol ar gyfer arolygiad.

6.2 Ym 1995 ac 1996 cyhoeddodd ACCAC y deunyddiau ar *Gysondeb Mewn Asesiad Athrawon* sy'n cynnig canllawiau ar ffyrdd effeithiol a hylaw o sicrhau cysondeb mewn asesiadau athrawon ac o enghreifftio'r safonau cyrhaeddiad ar gyfer pynciau yn y Cwricwlwm Cenedlaethol. Cyhoeddwyd llyfrynnau ychwanegol ar gelfyddyd, cerddoriaeth ac Addysg Gorfforol yn 2001.

6.3 Cyhoeddwyd canllawiau ar hyrwyddo'r defnydd effeithiol o wybodaeth asesu rhwng 1999 a 2001. Mae'r llyfryn cyntaf *Gwneud Defnydd Effeithiol o Wybodaeth Asesu: Canllawiau i lywodraethwyr, prifathrawon, arweinwyr pwnc/penaethiaid adran ac athrawon, ACCAC 1999*, yn cynnig gorolwg o'r gwahanol ddulliau effeithiol a hylaw o gofnodi a chyflwyno adroddiadau ac o ddefnyddio deunyddiau asesu. Mae llyfrynnau ychwanegol a gyhoeddwyd yn 2000 yn cynnig cyngor ac enghreifftiau o systemau cofnodi hylaw nad ydynt yn cymryd gormod o amser nac yn golygu gorfod cadw pentyrrau diddiwedd o wybodaeth, ac yn cynnig cyngor ar systemau cyflwyno adroddiadau sy'n helpu athrawon i gyfathrebu gwybodaeth glir a chryno i rieni mewn ffyrdd nad ydynt yn feichus. Dosberthir fideo a llyfryn yn dangos enghreifftiau o ddefnydd effeithiol o wybodaeth asesu mewn ysgolion cynradd i ysgolion yn yr hydref 2001.

6.4 Mae ACCAC hefyd yn bwriadu cyhoeddi cyfres o ddeunyddiau asesu opsiynol i gynnal a chefnogi asesiadau athrawon. Diben y deunyddiau yw hyrwyddo arferion da ac maent yn darparu ystod o unedau o ansawdd da i athrawon y gellir eu defnyddio "oddi ar y silff" neu eu haddasu ar gyfer anghenion yr ysgol. Mae deunyddiau i gefnogi Saesneg yn CA2 a 3, Cymraeg ail iaith yn CA3 a gwyddoniaeth yn CA1 wedi cael eu dosbarthu i ysgolion. Bydd rhagor o ddeunyddiau i gefnogi Cymraeg iaith gyntaf, mathemateg a gwyddoniaeth yn CA2 a 3 a Chymraeg ail iaith, TG, dylunio a thechnoleg, daearyddiaeth, hanes, celf a cherddoriaeth yn CA2 yn cael eu datblygu ac fe'u dosberthir i ysgolion yn ystod 2001 a 2002.

6.5 O ran Adroddiadau Disgyblion, dywed Cylchlythyr 22/98 y Swyddfa Gymreig y dylid cynhyrchu adroddiadau cryno a phwrpasol i rieni unwaith y flwyddyn ar y cynnydd a wnaeth eu plant. Dylent ddarparu'r wybodaeth angenrheidiol ar ffurf y gall rhieni ei deall yn ddidrafferth.

6.6 Fodd bynnag mae darparu adroddiadau ar ddisgyblion i rieni'n flynyddol yn cyflawni'r gofyniad statudol drwy'r Rheoliadau fel y'u disgrifir yng Nghylchlythyr 35/98

'Adroddiadau ar Gyraeddiadau Disgyblion o 1999 Ymlaen' ac yn darparu ar gyfer y posibilrwydd ar rai adegau y bydd angen ysgrifennu mwy nac un adroddiad yn ystod blwyddyn ysgol.

6.7 Mae angen cyfuno'r ddau ganllaw hwn ar gyflwyno adroddiadau. Y neges sylfaenol yw bod ysgolion sy'n darparu ar gyfer rhieni, unwaith y flwyddyn, yr holl wybodaeth y mae ganddynt yr hawl i'w derbyn am eu plentyn mewn un adroddiad wedi cyflawni eu dyletswyddau statudol. Casgliadau'r ymchwil ar gyfer y prosiect oedd nad oedd mabwysiadu'r dull hwn o gyflwyno adroddiadau i rieni wedi bod yn arbennig o feichus ar athrawon.

### Gweithredu

<b>GWEITHREDU</b>	<b>ARWAIN</b>	<b>AMSERLEN</b>	<b>MONITRO A GWERTHUSO</b>
<b>6.a)</b> Hyrwyddo'r defnydd o gyhoeddiadau Gwneud Defnydd Effeithiol o Asesu a'r deunyddiau asesu opsiynol trwy gyfres o gynadleddau gwybodaeth ar gyfer y cynrychiolwyr allweddol.	ACCAC	Medi 2001 – Mawrth 2002	Cynnal a gwerthuso cyfres o gynadleddau rhanbarthol ledled Cymru
<b>6.b)</b> Cynnwys cyngor ar adrodd am ddisgyblion mewn un ddogfen	NATED (SPD)	Haf 2002	

### Prif fuddiolwyr

- Athrawon

## 7. Prosbectysau ac Adroddiadau Blynyddol Llywodraethwyr

### Y sefyllfa ar hyn o bryd

7.1 Nodwyd y beichiau yn y maes hwn yn gyson mewn ymweliadau ag ysgolion, yn enwedig yng ngoleuni'r ymrwymiad yng Nghylchlythyr 22/98 y Swyddfa Gymreig y byddai'r gofynion cynnwys a dosbarthu ar gyfer probiectysau ac adroddiadau blynyddol llywodraethwyr yn cael eu hadolygu.

7.2 Cynhaliwyd yr adolygiad rhwng mis Medi 1999 a mis Hydref 2000. Fel rhan o'r adolygiad ystyriodd y Gweithgor Gwybodaeth Ysgolion a Rhieni y trefniadau cyfredol ac argymhellodd newidiadau. Roedd y gweithgor yn fodlon yn gyffredinol â chynnwys statudol probiectysau ac adroddiadau llywodraethwyr ond argymhellodd ychydig o fân newidiadau a dderbyniwyd. Roedd y grŵp yn allweddol yn y gwaith o lunio cynigion ar gyfer newid trefniadau dosbarthu adroddiadau blynyddol llywodraethwyr, a gyhoeddwyd ar gyfer ymgynghori ym mis Mehefin 2000. Derbyniwyd ymateb ffafriol i'r ymgynghoriad a lluniwyd rheoliadau newydd ym mis Mawrth 2001 a fydd yn dod i rym ym mis Medi 2001.

7.3 Mae'r rheoliadau newydd yn rhoi dau ddewis i gyrff llywodraethu ynghylch dosbarthu eu hadroddiadau blynyddol. Y cyntaf yw dosbarthu'r adroddiad llawn i bob rhiant cymwys, h.y. y trefniadau presennol. Mae'r ail yn caniatáu i gyrff llywodraethu ddosbarthu adrannau o'r adroddiad sy'n ymwneud â manylion aelodau, trefniadau ar gyfer y cyfarfod blynyddol â rhieni, a manylion am berfformiad a thargedau'r ysgol ynghyd â gwahoddiad i fynychu'r cyfarfod a slip ymateb i archebu copi o'r adroddiad llawn. Nod y dull hwn yw lleihau cost y baich gweinyddol o gynhyrchu'r adroddiad llawn tra'n sicrhau bod cyfle i bob rhiant gyfrannu at y drafodaeth am redeg yr ysgol a'i hymdrechion cyson i godi safonau.

7.4 Mae ysgolion yn dal i bryderu am werth cyfarfod blynyddol y corff llywodraethu â rhieni o ystyried y nifer fechan iawn o rieni sy'n ei fynychu. Ar yr un pryd cydnabyddir gwerth rhoi cyfle ffurfiol i rieni gyfarfod â'r llywodraethwyr. Mae'r gofyniad i gynnal cyfarfod wedi ei gynnwys mewn deddfwriaeth sylfaenol ac ni all y Cynulliad Cenedlaethol ei newid ei hun. Fodd bynnag, bydd NATED yn ymgynghori â Llywodraethwyr Cymru ac ysgolion ynghylch y gofyniad a bydd yn siarad â DfES yng ngoleuni'r ymgynghoriad hwnnw.

<b>GWEITHREDU</b>	<b>ARWAIN</b>	<b>AMSERLEN</b>	<b>MONITRO A GWERTHUSO</b>
<b>7.a)</b> Cyhoeddi cyfarwyddyd/canllawiau arferion da ar y trefniadau newydd ar gyfer adroddiadau blynyddol llywodraethwyr	NATED (SMD)	Gorffennaf 2001	

<b>7.b)</b> Adolygu'r gofynion ynghylch cyfarfodydd blynyddol cyrff llywodraethu â rhieni.	NATED (SMD)	Gwanwyn 2002	
--	-------------	--------------	--

### **Prif Fuddiolwyr**

- Cyrff Llywodraethu
- Penaethiaid

## 8. Iechyd a Diogelwch

### Y sefyllfa ar hyn o bryd

8.1 Mae rheoli iechyd a diogelwch yn waith pwysig i bob ysgol. Yn ystod ymweliadau ysgolion, cyfeiriodd llawer o benaethiaid a staff at y ffaith fod y cyfrifoldeb hwn, a gwaith asesu risg cysylltiedig, yn mynd yn faich cynyddol nad oeddent yn teimlo bod ganddynt yr hyfforddiant angenrheidiol i fynd i'r afael ag ef. Wrth drafod y mater gyda'r Awdurdod Gweithredol Iechyd a Diogelwch amlygwyd cryn ddryswch o ran gwahanol gyfrifoldebau yr ysgolion a'r awdurdodau addysg lleol.

8.2 Mae angen mwy o barodrwydd ar lefel yr awdurdodau addysg lleol i dderbyn eu cyfrifoldebau am faterion iechyd a diogelwch – nid yw hwnnw'n diflannu oherwydd bod yr arian ar gyfer cyflawni'r cyfrifoldeb hwn wedi'i ddatganoli i ysgolion. Dylai fod gan awdurdod addysg lleol y gallu a'r cyllid angenrheidiol i fonitro perfformiad ysgolion ar faterion iechyd a diogelwch ac i ddarparu cyngor i ysgolion. Bydd y Cynulliad yn ymgynghori yn ystod Haf 2001 ar newidiadau i Reoliadau Ariannu Ysgolion a Gynhelir 1999, gan gynnwys un sy'n darparu'n benodol ar gyfer cadw arian i dalu costau a wariwyd gan awdurdodau addysg lleol ar fonitro a gwaith ymgynghorol.

8.3 Mae'r Awdurdod Gweithredol Iechyd a Diogelwch wedi cydnabod y pryderon hyn a bydd yn ymgynghoriâ NATED a chyrrff eraill er mwyn paratoi canllawiau newydd. Bydd y canllawiau hynny'n esbonio cyfrifoldebau awdurdodau addysg lleol ac ysgolion ac fe fyddant felly'n lleihau'r baich o reoli gwaith iechyd a diogelwch. Anfonir y canllawiau hyn at ysgolion erbyn Rhagfyr 2001.

<b>GWEITHREDU</b>	<b>ARWAIN</b>	<b>AMSERLEN</b>	<b>MONITRO A GWERTHUSO</b>
<b>8.a)</b> Anfon canllawiau ar gyfrifoldebau iechyd a diogelwch mewn ysgolion at:  i) Ysgolion â'r awdurdod addysg lleol yn gyflogwr ii) Ysgolion â'r Corff Llywodraethu yn gyflogwr	Awdurdod Gweithredol Iechyd a Diogelwch trwy ymgynghori â NATED (SMD), WLGA, ADEW	Rhagfyr 2001	AALI i adrodd i NATED (SMD) ar y camau gweithredu a gymerwyd yn sgil y canllawiau

### Prif Fuddiolwyr

- Cyrff Llywodraethu
- Penaeithiaid
- Yr holl staff eraill mewn ysgolion

## 9. Technoleg Gwybodaeth a Chyfathrebu

### Y sefyllfa ar hyn o bryd

9.1. Dylai gwell systemau gwybodaeth a defnydd cynyddol ac effeithiol o Dechnoleg Gwybodaeth a Chyfathrebu (TGCh) mewn ysgolion, yn y tymor hir, weddnewid systemau gweinyddol a systemau eraill mewn ysgolion.

9.2 Mae'r Cynulliad Cenedlaethol, ar y cyd â phartneriaid allweddol, yn gweithio tuag at ddatblygu systemau data ar lefel y disgybl unigol. Y nod cyffredinol yw casglu gwybodaeth unwaith a'i defnyddio nifer o weithiau ar gyfer dibenion amrywiol. Dylai cyfnewid gwybodaeth o'r systemau hyn a dadansoddi'r data leihau baich tasgau gweinyddol i bob ysgol yng Nghymru. Bydd angen cyllid ychwanegol er mwyn buddsoddi yn y meddalwedd a'r caledwedd y bydd eu hangen i gynnal y systemau gweinyddol hyn. Eifen allweddol yn y broses fydd cyfraniad yr awdurdodau addysg lleol er mwyn sicrhau y cydlynir datblygiad proffesiynol yn dda ar gyfer yr holl staff perthnasol mewn ysgolion.

9.3 Mae'r angen i ddatblygu a rheoli systemau'n fwy effeithiol hefyd yn ddibynol ar ddarparu rhagor o gefnogaeth weinyddol mewn llawer o ysgolion er mwyn lleihau'r baich biwrocraidd ar benaethiaid ac athrawon.

9.4 Mae ffocws TGCh cryf i'r prosiect systemau lefel y disgybl a amlinellir isod; fodd bynnag bydd manteision y prosiect yn ehangach oherwydd y bydd yn darparu mwy o hyblygrwydd, yn lleihau dyblygu gwaith ac yn gwella safon y data.

### Gweithredu

<b>GWEITHREDU</b>	<b>ARWAIN</b>	<b>AMSERLEN</b>	<b>MONITRO A GWERTHUSO</b>
<b>9.a)</b> Sefydlu prosiect i ddyrannu Rhif Unigryw Disgybl (UPN) a chyflwyno set ddata sylfaenol gyffredin ar gyfer Cymru	Cyfarwyddiaeth Ystadegol CCC	<ul style="list-style-type: none"><li>Astudiaeth dichonoldeb gychwynnol Chwef-Mehefin 2001</li></ul>	I'w fonitro gan grŵp ymgynghorol y prosiect



		<ul style="list-style-type: none"> <li>• Archwilio pob AALI er mwyn nodi parodrwydd i symud tuag at systemau electronig lefel y disgybl: Ebrill-Mehefin 2001</li> <li>• Cyngor ar ddyrannu UPN i bob AALI ar gyfer dosbarthu i ysgolion peilot – Mai 2001</li> <li>• Anfon llythyr esboniadol am y prosiect i bob AALI yn gofyn iddynt hysbysu pob ysgol am y cynllun peilot – Mehefin 2001</li> <li>• Cynlluniau peilot set ddata sylfaenol gyffredin i gymryd lle y ffurflenni STATS 1 presennol Mehefin-Gorffennaf 2001</li> <li>• Cynlluniau peilot gwirfoddol ar arolwg lefel y disgybl mewn 10 AALI – Haf 2001</li> </ul>	<p>Gwerthusiad i'w wneud gan AALLau ac ysgolion peilot trwy holiaduron</p> <p>Gwerthusiad i'w wneud gan AALLau ac ysgolion peilot trwy holiaduron</p>
--	--	---	---

<p>Os bydd arfarniad cadarnhaol a chymeradwyaeth gan weinidogion, yna:</p> <p><b>9.b)</b> Cynllun peilot posibl ar arolwg lefel y disgybl ym mhob AALI</p> <p><b>9.c)</b> Rhifau Unigryw Disgyblion i fod ym mhob ysgol</p> <p><b>9.d)</b> Defnyddio setiau data sylfaenol cyffredin ym mhob ysgol ynghyd â rhaglen ddatblygu barhaus.</p> <p><b>9.e)</b> Bydd cysylltiad â'r Rhyngrwyd ar gyfer pob ysgol yn eu galluogi i ddefnyddio'r Rhyngrwyd at ddibenion gweinyddol a chwricwlaidd</p> <p><b>9.f)</b> Defnyddio GCD, Cymru yn gyfrwng i ddarparu dogfennau cynllunio'r cwricwlwm (fel y nodir yn Adran 3 o'r adroddiad hwn)</p> <p><b>9.g)</b> Rhagor o ddogfennaeth allanol ar gael ar ffurf electronig</p> <p><b>9.h)</b> Ehangu gwefan NATED i</p>	<p>NATED (SPD)</p> <p>ACCAC NATED (SPD)</p> <p>NATED</p> <p>NATED (SPD)</p>	<p>Ionawr 2002</p> <p>Hydref 2002</p> <p>Ionawr 2002- Hydref 2004</p> <p>Pob ysgol i'w chysylltu erbyn Mawrth 2002</p> <p>Y cynnig i'w ystyried gan ACCAC cyn y flwyddyn ariannol nesaf</p> <p>Medi 2001 ymlaen</p> <p>Medi 2001 ymlaen</p>	<p>Noder: Gallai'r prosiect arwain at gynnydd yn y beichiau tra'n newid i'r trefniadau newydd</p> <p>Monitro trwy system cadw golwg (fel y</p>
--	---	---	--

gynnwys pob dogfen bolisi, cylchlythyr a chanllawiau eraill sydd ar gael, a'i diweddarau'n rheolaidd.			nodir yn Adran 2)
---	--	--	-------------------

**Prif fuddiolwyr**

- Penaethiaid
- Athrawon
- Staff Gweinyddol

## 10. Cefnogaeth Weinyddol mewn Ysgolion

### Y sefyllfa ar hyn o bryd

Gellir lleihau'n sylweddol y beichiau gweinyddol mewn ysgolion trwy ddarparu cefnogaeth briodol i athrawon a phenaethiaid er mwyn gwneud tasgau gweinyddol a thrwy hynny greu rhagor o amser ar gyfer addysgu a dysgu. Pwysleisiwyd hyn yn gryf yn ystod y prosiect hwn. Bydd y gweithredu isod yn dod i rym o 2002-03 ymlaen. Fodd bynnag, nid yw'n helpu ysgolion ar gyfer gweddill y flwyddyn ariannol hon. I wneud hyn, bydd y Cynulliad Cenedlaethol yn ystyried Adroddiad Grant Arbennig ar gyfer cyllid ychwanegol un tro yn unig o £1000 i holl ysgolion yn eu cyfarfod llawn ar 10 Gorffennaf.

### Gweithredu

GWEITHREDU	ARWAIN	AMSERLEN	MONITRO A GWERTHUSO
------------	--------	----------	---------------------

<p><b>10.a)</b> Adolygu cefnogaeth weinyddol ym mhob ysgol gyda'r bwriad o sicrhau bod unrhyw achos am fuddsoddiad ychwanegol yn cael ei gynnwys yn adroddiad yr is-grŵp gwariant mewn perthynas a setliad referniw llywodraeth leol 2002-03</p>	<p>ADEW/ AALLau</p>	<p>Mawrth 2001</p>	<p>Setliadau referniw llywodraeth leol 2002-03 ymlaen</p>
<p><b>10.b)</b> Sicrhau fformwlâu Awdurdodau ar gyfer dyrannu adnoddau i ysgolion yn cydnabod costau cefnogaeth weinyddol yn briodol</p>	<p>NATED (SMD)</p>	<p>Haf 2002</p>	<p>Trwy ystyriaeth y Comisiwn Archwilio o'r fformwlâu lleol</p>
<p><b>10.c)</b> Ystyried y ddadl dros ddefnyddio cyllid penodol i ledaenu arferion da neu hybu arloesedd</p>	<p>NATED (SMD)</p>	<p>Hydref 2002</p>	<p>Prosesau cynllunio cyllideb 2002</p>

### Prif fuddiolwyr

- Athrawon
- Penaethiaid

## 11. Y Cod Ymarfer ar Anghenion Addysgol Arbennig

### Y sefyllfa ar hyn o bryd

11.1 Nodwyd yn ystod ymweliadau ag ysgolion fod gweinyddu'r Cod Ymarfer ar gyfer Nodi ac Asesu Anghenion Addysgol Arbennig mewn ysgolion prif-ffrwd yn feichus. Ni welwyd bod gweithdrefnau ar gyfer ysgolion arbennig yn or-feichus oherwydd y cam yn y cod ymarfer y mae'r plant wedi ei gyrraedd, unwaith y dechreuant mewn ysgol arbennig.

11.2 Pwysleisiodd 'Y Gorau ar gyfer Addysg Arbennig' a gyhoeddwyd yn 1998 yr angen i leihau maint y gwaith papur a wneir wrth gydymffurfio â'r Cod Ymarfer AAA. Cafwyd ymgynghoriad ynghylch Cod Ymarfer AAA newydd ar gyfer Cymru a'r bwriad yw y daw i rym yn 2002. Bydd y cod newydd yn ystyried yr angen i leihau beichiau ar ysgolion. Bydd y canllawiau sy'n cyd-fynd â'r cod newydd yn ymwneud â ffyrdd o reoli gweithdrefnau'r Cod Ymarfer mewn modd effeithiol ac effeithlon.

11.3 Ar adeg llunio'r adroddiad hwn, nid yw'r gwaith ar y cod newydd wedi'i orffen ac nid yw'n bosibl asesu'i effaith ar leihau beichiau biwrocraidd ar ysgolion.

11.4 Gofynnwyd i'r rhai yr ymgynghorwyd â hwy ar y cod newydd yn benodol i ystyried sut y gallai'r cod newydd gyfrannu at leihau'r beichiau biwrocraidd. Enghreifftiau o faterion sy'n ymwneud â rheoli a darparu effeithiol a godwyd yn ystod yr ymgynghoriad oedd:

- yr angen am hyfforddiant digonol a datblygiad proffesiynol er mwyn gweithredu'r cod
- defnyddio TGCh i gynhyrchu a chynnal cynlluniau addysgu unigol
- arweiniad i gefnogi'r syniad o ddisgyblion yn symud i fyny ac i lawr camau'r cod a fyddai'n gwneud cyfraniad arwyddocaol tuag at leihau beichiau
- ystyried baich gweinyddol y cod ar gydlynwyr AAA mewn ysgolion (mae'n ofynnol fod gan bob ysgol gydlynnydd o'r fath ac yn ymarferol mae gan y rhan fwyaf ohonynt gyfrifoldebau eraill, hyd yn oed mewn ysgolion mawr).

11.5 Bydd Is-adran Cymorth Disgyblion (PSD) y Cynulliad Cenedlaethol sy'n galw ynghyd y Grŵp Ymgynghorol Cymreig ar Anghenion Addysgol Arbennig (WAGSEN) yn sicrhau y bydd awgrymiadau ar gyfer lleihau'r baich biwrocraidd, a ddeilliodd o'r ymgynghoriad, yn cael eu hystyried pan adolygir drafft terfynol y cod a phan ddsberthir canllawiau i'r ysgolion.

### Gweithredu

<b>CAMAU GWEITHREDU</b>	<b>ARWAIN</b>	<b>AMSERLEN</b>	<b>MONITRO A GWERTHUSO</b>
11.a) Grŵp Ymgynghorol	CCC (PSD)	Haf 2001	

<p>Cymreig ar Anghenion Addysgol Arbennig (WAGSEN) i adolygu drafft terfynol y cod ymarfer AAA.</p> <p><b>11.b)</b> Canllawiau ar y cod i fynd i'r afael â materion beichiau biwrocraidd</p>	<p>CCC (PSD)</p>	<p>Gwanwyn 2002</p>	<p>Monitro trwy weithdrefnau cadw golwg (gweler adran 2)</p>
--	----------------------	---------------------	--

### **Prif fuddiolwyr**

- Athrawon
- Cydlynwyr AAA

## **12. Cyfarfodydd a Gohebiaeth Ysgrifenedig**

### **Y sefyllfa ar hyn o bryd**

#### **Cyfarfodydd**

12.1 Mae Cylchlythyr 22/98 y Swyddfa Gymreig yn nodi bod cyfarfodydd a gynhelir yn effeithiol yn hanfodol i reolaeth a chyfathrebu mewnol ysgolion. Nodir bod angen i ysgolion fod yn hyblyg o ran penderfynu patrwm a nifer eu cyfarfodydd. Dylid gwneud y penderfyniadau hynny ar sail barn gytbwys broffesiynol, ond mae'n rhaid i ysgolion sefydlu patrwm cyfarfodydd y gellir ei gyfiawnhau'n llwyr.

Nodwyd enghreifftiau o arferion da wrth gynnal cyfarfodydd yn ystod ymweliadau ag ysgolion. Roedd hefyd dystiolaeth fod cyfarfodydd nad ydynt yn cael eu cadeirio'n dda yn faich anghynhyrchiol i bawb sy'n cymryd rhan ynddynt.

12.2 Noda Cylchlythyr 22/98 hefyd y dylai pob ysgol adolygu nifer a safon ei chyfarfodydd yn rheolaidd a chloriannu eu harferion presennol yn ôl yr ystyriaethau canlynol:

- dim ond lle bo modd eu cyfiawnhau y dylid cynnal cyfarfodydd a dylid canslo rhai diangen;
- dosbarthu agendâu a phapurau mewn da bryd;
- gosod terfynau amser a chadw atynt;
- sicrhau bod cyfarfodydd yn cael eu cadeirio'n effeithiol;
- gosod diben clir ar gyfer cyfarfod bob amser;
- annog ac ystyried pob safbwynt tra'n arwain y cyfarfod tuag at gasgliadau pendant;
- dosbarthu'r casgliadau i bawb sydd â diddordeb;
- sicrhau y cymerir camau gweithredu effeithiol o ganlyniad i'r cyfarfod.

12.3 Mae'r canllawiau a gyhoeddwyd wedyn gan undebau athrawon ar gyfer eu haelodau wedi adeiladu ar Gylchlythyr 22/98 y Swyddfa Gymreig. Caiff y canllawiau hyn, ynghyd â'r arferion da a nodwyd yn ystod y prosiect, eu hystyried wrth gyhoeddi canllawiau llawnach a fydd yn cymryd lle Cylchlythyr 22/98 y Swyddfa Gymreig. Bydd yn yr ysgolion erbyn ysgolion erbyn haf 2002.

#### **Gohebiaeth Ysgrifenedig**

12.4 O ran cyfieithu ysgrifenedig, mae'r cyfarwyddyd a geir ym mharagraff 6 o Gylchlythyr 22/98 y Swyddfa Gymreig 'Reducing the Bureaucratic Burden on Teachers' yn ddilys o hyd, sef y dylai penaethiaid ystyried yn ofalus a oes angen yr



holl ohebiaeth ysgrifenedig rhyngddynt a'r staff a rhwng aelodau'r staff a'i gilydd. Dywedir y gallai cynnal adolygiad cyffredinol o'r dulliau gweithio o fewn yr ysgol awgrymu dulliau o wneud cyfathrebu ysgrifenedig yn fwy effeithiol. Er enghraifft, gallai fod o fudd i rai ysgolion leihau nifer y memos a'r cylchlythyrau mewnol a defnyddio hysbysfyrddau staff yn fwy effeithiol.

<b>GWEITHREDU</b>	<b>ARWAIN</b>	<b>AMSERLEN</b>	<b>MONITRO A GWERTHUSO</b>
12.a) Cyhoeddi canllawiau newydd ac arferion da i ysgolion ar adolygu eu gweithdrefnau ar gyfer cyfarfodydd a chyfathrebu mewnol er mwyn lleihau beichiau biwrocraidd.	NATED (SMD) gan ymgynghori ag undebau athrawon ac ADEW	Haf 2002	Trwy gyfarfodydd pellach gyda'r sawl sydd â diddordeb (gweler paragraff 1.7 )

### **Prif fuddiolwyr**

- Cyrff Llywodraethu
- Penaethiaid
- Athrawon
- Staff Gweinyddol

## 13. Pennu targedau

### Y sefyllfa ar hyn o bryd

13.1 Nid awgrymodd ymweliadau ag ysgolion fod pennu targedau ar gyfer disgyblion unigol (er mwyn cynllunio ar gyfer datblygu yn y dyfodol) yn or-feichus. Fodd bynnag, roedd rhai o undebau'r athrawon yn ystyried bod yn rhaid mynd i'r afael â'r mater o pennu targedau ar gyfer cyfnod o dair blynedd. Roeddent yn teimlo bod angen lleihau'r gofynion ar gyfer pennu targedau, fel mai dim ond unwaith y flwyddyn ac ar gyfer disgyblion a oedd eisoes yn yr ysgol yr oedd gofyn i ysgolion bennu targedau.

13.2 Cyfeiriodd Cylchlythyr 2/98 at yr ymgynghoriad arfaethedig ar bennu targedau mewn ysgolion a'r angen i gadw systemau'n syml a than reolaeth. Cynhaliwyd yr ymgynghoriad ym 1998. Cyhoeddwyd y papur ymgynghorol "Targedau Ysgolion, Gwybodaeth a Pherfformiad" ym mis Mai 1998. Cynigiodd y papur ymgynghori y dylai pob corff llywodraethu bennu targedau yn yr hydref (gan ddechrau ym 1998) ar lefel ysgol ar gyfer ystod o ddangosyddion yn cwmpasu cyfnodau allweddol 2, 3 a 4. Byddai'n rhaid cyhoeddi'r targedau, a ddylai gwmpasu tair blwyddyn ysgol, bod blwyddyn yn Adroddiad Blynyddol y Llywodraethwyr. Derbyniodd y Cynulliad ymateb cadarnhaol i'w gynigion ac o ganlyniad cyhoeddwyd y llyfryn canllaw ym mis Medi 1998. Yn dilyn cyfnod cyflwyno a darparu cyngor pellach i awdurdodau addysg lleol, dosbarthwyd fersiwn diwygiedig o'r arweiniad- "Gosod Targedau: Arweiniad i Benaethiaid a Chyrff Llywodraethol" ym Mai 2000

13.3 Mewn perthynas â phennu targedau ar gyfer cyfnod o dair blynedd:

- mae angen i ysgolion edrych ymlaen ar gyfer y cyfnod amser hwnnw os ydynt am roi sylw effeithiol i anghenion grwpiau unigol o ddisgyblion
- gellir newid targedau ar gyfer grwpiau unigol yn yr ail a'r drydedd flwyddyn
- nid yw'r mater o bennu targedau ar gyfer 'plant na wyddir amdanynt' yn codi; mae disgyblion ym mlwyddyn 7 yn barod pan gaiff targedau eu gosod ar eu cyfer yn y lle cyntaf ar gyfer diwedd cyfnod allweddol 3 a chan fod cysylltiadau rhwng cyfnodau allweddol 2 a 3 yn cael eu cryfhau mewn clystyrau cynradd/uwchradd, mae gan ysgolion uwchradd fwy o hyder mewn gwybodaeth a dderbynnir gan ysgolion cynradd.

13.4 Ni chynigir unrhyw weithredu ar bennu targedau o ganlyniad i'r adroddiad hwn ond mae NATED yn adolygu'r gweithgarwch hwn a bydd unrhyw newid pellach i'r polisi yn ystyried beichiau biwrocraidd.

## **14. Llyfrynnau Gwybodaeth am Berfformiad Ysgolion Uwchradd**

### **Y sefyllfa ar hyn o bryd**

14.1 Ni nododd ysgolion fod hyn yn achosi beichiau biwrocraidd gormodol.

14.2 Adeg cyhoeddi Cylchlythyr 22/98 y Swyddfa Gymreig roedd ymgynghoriad ar y gweill ynghylch cynigion i ddefnyddio crynodebau yn lle'r Llyfrynnau Perfformiad ac i gyhoeddi'r wybodaeth ar y Rhyngrwyd. Gweithredwyd y ddau gynnig yn ystod hydref 1998. Mae'r crynodebau yn haws i ysgolion eu defnyddio a'u dosbarthu i rieni ac maent wedi arwain at ostwng costau cynhyrchu i'r Cynulliad.

14.3 Ym mis Mawrth 2001 cyhoeddodd y Cynulliad Cenedlaethol Bapur Ymgynghori – Dyfodol Gwybodaeth Berfformio Ysgolion Uwchradd - sy'n cyflwyno dau opsiwn ar gyfer y dyfodol. Y cyntaf yw peidio â chyhoeddi canlyniadau ysgolion unigol; yr ail yw parhau i gyhoeddi'r wybodaeth ond cynnwys dangosyddion newydd sy'n ystyried gwerth ychwanegol a chynnydd blwyddyn ar ôl blwyddyn a'r ffactorau cymdeithasol-economaidd ym mhob cymuned. Gwneir penderfyniad yng ngoleuni'r ymatebion i'r ymgynghoriad, ar 22 Mehefin 2001.

## 15. Cyhoeddusrwydd ar gyfer adroddiad y prosiect a threfniadau ar gyfer gwneud ei argymhellion yn rhai cynaliadwy

### Gweithredu

GWEITHREDU	ARWAIN	AMSERLEN	MONITRO A GWERTHUSO
<p><b>15.a)</b> Cyhoeddi'r adroddiad</p> <ul style="list-style-type: none"> <li>• ar y Rhynggrwyd</li> <li>• dosbarthu crynodeb i'r wasg addysg/ cylchgronau athrawon ac ati</li> </ul>	NATED (SMD)	Gorffennaf 2001	
<p><b>15.b)</b> Dosbarthu copi caled i ysgolion</p>		Medi 2001	
<p><b>15.c)</b> Datblygu gweithdrefnau i sicrhau bod lleihau'r beichiau biwrocraidd yn parhau'n flaenoriaeth i'r Cynulliad a sefydliadau eraill.</p>	NATED (SMD)	Medi 2001 ymlaen	Trwy weithdrefnau cadw golwg (gweler Adran 2 yr adroddiad hwn)
<p><b>15.d)</b> Parhau i roi gwybod i ysgolion am y gwaith sy'n cael ei wneud i leihau'r baich biwrocraidd</p>	NATED (SMD)	Ionawr 2002	Trafod â'r rhai sy'n ymwneud â'r grŵp ymgynghorol
<p><b>15.e)</b> Cynnal cyfarfodydd bob 6 mis ar gyfer y sawl sy'n cymryd rhan yn y grŵp ymgynghorol er</p>	NATED (SMD)	Cyfarfod Ionawr 2002	

<p>mwyn adolygu cynnydd ar weithredu argymhellion yr adroddiad ac adolygu unrhyw ofynion newydd a osodir ar ysgolion</p>	<p>NATED</p>	<p>Haf 2002</p>	
<p><b>15.f)</b> Ystyried darganfyddiadau'r gwaith a noddir gan DfES ar lwyth gwaith athrawon</p> <p><b>15.g)</b> Ystyried cyhoeddi dogfen yn lle Cylchlythyr 22/98 y Swyddfa Gymreig</p>			

### **Prif fuddiolwyr**

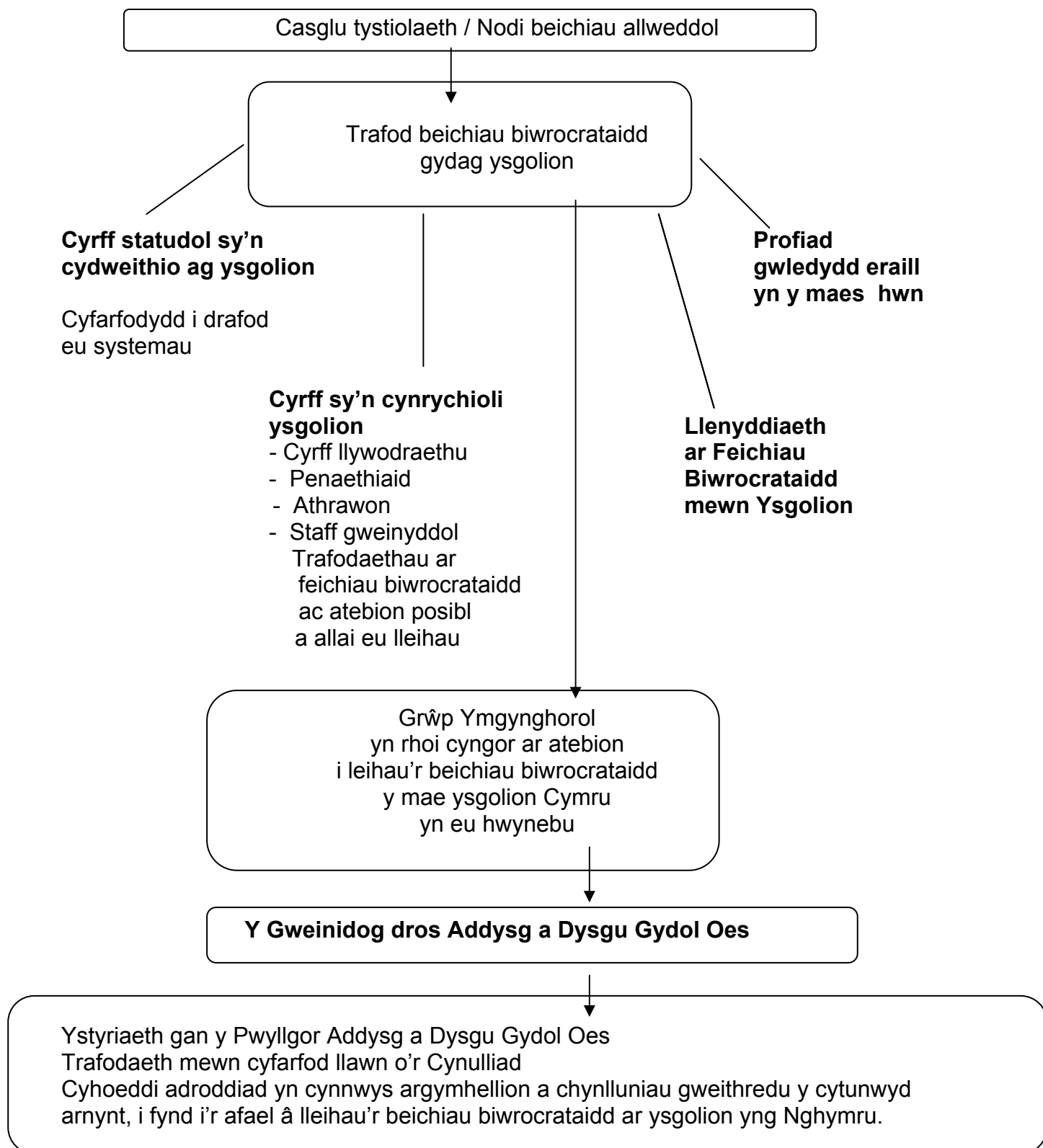
- Yr holl staff mewn ysgolion

## Atodiad A – Y prosiect ar ffurf diagram

### Ymchwiliad i'r beichiau biwrocraidd ar ysgolion yng Nghymru

Adeiladu Ysgolion Ardderchog gyda'n Gilydd (BEST)

I sicrhau bod ysgolion yn ardderchog, yn gwella neu'r naill a'r llall



## Atodiad B

### Aelodau'r Grŵp Ymgynghorol

Elizabeth Arnold Davies	Cymdeithas Broffesiynol yr Athrawon (PAT)
Barbara Chidgey	Cymdeithas y Penaethiaid Ysgolion Uwchradd, Cymru
Geraint Davies	Cymdeithas Genedlaethol yr Ysgolfeistri Undeb yr Athrawesau (NASUWT) Cymru
Peter Griffin/ Ann Robertson	Llywodraethwyr Cymru
Kathy Haggarty/ David Watcyn Jones	Awdurdod Cymwysterau, Cwricwlwm ac Asesu Cymru (ACCAC)
Mike Haines	Estyn
Dave Harvey	UNSAIN
Chris Hewitt/ Susan Evans	Cymdeithas yr Athrawon a'r Darlithwyr
Gruffydd Hughes/ Edwyn Williams	Undeb Cenedlaethol Athrawon Cymru (UCAC)
Alun Jones/ John Granger	Cymdeithas Genedlaethol Prifathrawon Cymru
Gethin Lewis/ Heledd Hayes	Undeb Cenedlaethol yr Athrawon (NUT) Cymru
Karl Napieralla	Cymdeithas y Cyfarwyddwyr Addysg yng Nghymru
Peter Tyndall/Seimon Williams	Cymdeithas Llywodraeth Leol Cymru (WLGA)
Cynrychiolwyr Cynulliad Cenedlaethol Cymru	Yr Is-adran Rheolaeth Ysgolion 2
Suzanne Chisholm	Yr Is-adran Addysgu ac Arweinyddiaeth
Mike Clancy	
	Yr Is-adran Perfformiad Ysgolion 3
Jon Hawkins	Yr Is-adran Rheolaeth Ysgolion 2

Stephanie Hector

Mandy Paish

Karin Phillips

Elizabeth Taylor

Arweinydd Prosiect, Dirprwy Bennaeth ar  
Secondiad, yr Is-adran Rheolaeth Ysgolion

Y Gyfarwyddiaeth Ystadegol

Cadeirydd y Grŵp Ymgynghorol,  
yr Is-adran Rheolaeth Ysgolion

**Dosbarthwyd papurau hefyd i'r canlynol:**

Cymdeithas Ysgolion Cynradd Cymru  
Cymdeithas Ysgolion Uwchradd Cymru  
Cymdeithas Rhieni ac Athrawon Cymru  
Bwrdd Cenhadaeth yr Eglwys yng Nghymru  
Y Cyfarwyddwyr Addysg Esgobaethol  
Y Comisiwn Ysgolion Rhyng-esgobaethol  
Cyd-bwyllgor Addysg Cymru  
Cyngor Addysgu Cyffredinol Cymru



## Atodiad C

Cynorthwywyd yr ymchwil gan gyfarfodydd/trafodaethau gyda:

- Y Gweinidog dros Addysg a Dysgu Gydol Oes
- Cynrychiolwyr amrywiol o Adran Addysg a Hyfforddiant y Cynulliad Cenedlaethol (NATED) a'r Gyfarwyddiaeth Ystadegol
- Yr Adran Addysg a Chyflogaeth (DfEE) (tîm lleihau'r baich biwrocraidaidd) Is-adran Cyfathrebu ag Ysgolion
- AALLau yng Nghymru drwy gyfrwng - ADEW  
- cyfarfodydd neu ohebiaeth gydag AALLau unigol.  
- Cymdeithas Llywodraeth Leol Cymru (WLGA)
- Penaethiaid a nifer o athrawon mewn 12 ysgol gynradd a 9 ysgol uwchradd yn cwmpasu addysg mewn ysgolion ac unedau meithrin, unedau anghenion arbennig, ysgolion arbennig, ysgolion cyfrwng Cymraeg, ysgolion dwyieithog, ysgolion cyfrwng Saesneg, ysgolion bach â phenaethiaid sy'n addysgu, ysgolion gwirfoddol a gynorthwyir yr Eglwys Babyddol ac ysgolion gwirfoddol a gynorthwyir yr Eglwys yng Nghymru
- Colegau hyfforddi athrawon
- Estyn
- Cynrychiolwyr yr NUT, NASUWT, NAHT, ATL, PAT, UCAC, SHA, UNSAIN
- Cymdeithas Ysgolion Cynradd Cymru
- Cyngor Addysgu Cyffredinol Cymru
- Cyd-bwyllgor Addysg Cymru
- ACCAC – Awdurdod Cymwysterau, Cwricwlwm ac Asesu Cymru
- Penaethiaid Ysgolion yr arferid eu cynnal â grant yng Nghymru (8 i gyd)
- Pwyllgor Rheoli Llywodraethwyr Cymru
- Canolfan Ragoriaeth mewn Hyfforddiant ac Ymchwil i Gyrff Llywodraethu, Prifysgol Abertawe

## Atodiad D

### Yr hyn y gall ysgolion ei ddisgwyl yn sgil argymhellion yr adroddiad

1. Dylai ysgolion gael:
  - Rhestr o ddogfennau canllaw cyfredol Adran Addysg a Hyfforddiant y Cynulliad Cenedlaethol (NATED) (Gorffennaf 2001)
  - Rhagrybudd tymhorol ynghylch ymgynghoriadau a dogfennau canllaw (Ionawr 2002)
  - Holl ddogfennau Cynulliad Cenedlaethol Cymru (CCC) mewn fformat safonol gan gynnwys crynodeb un dudalen (Medi 2001)
2. Pob ysgol wedi'i chysylltu â'r Rhyngwrwd ac yn gallu cyflawni ei thasgau gweinyddol yn electronig a chael mynediad i ddogfennau'r CCC a dogfennau eraill yn electronig (erbyn 2002)
3. Gwefan CCC i gynnwys yr holl ddeunydd polisi cyfredol a phob dogfen ac arweiniad (Medi 2001)
4. Mynediad i ddeunyddiau cynllunio cwricwlwm trwy gyfrwng gwefan genedlaethol (2002-03).
5. Adolygiad o fiwrocratiaeth arholiadau cyhoeddus (blwyddyn academiaidd 2001-2002).
6. Rhifau disgybl unigol i bob disgybl (Hydref 2002) a set ddata sylfaenol i ddisodli'r ffurflenni STATS 1 presennol (2002-04).
7. Cynadleddau ACCAC i gynorthwyo ysgolion i ddefnyddio cyhoeddiadau a deunyddiau asesu yn effeithiol (Medi 2001-Mawrth 2002).
8. Canllawiau ar y trefniadau newydd ar gyfer adroddiadau blynyddol llywodraethwyr i rieni (Gorffennaf 2001).
9. Ymgynghoriad ar drefniadau cyfarfodydd blynyddol cyrff llywodraethu i rieni (Gwanwyn 2002)
10. Canllawiau newydd i egluro cyfrifoldebau cyllido a chyfreithiol o ran iechyd a diogelwch mewn ysgolion (Rhagfyr 2001).
11. £1000 i bob ysgol yr hydref hwn i leddfu'r beichiau presennol tra caiff argymhellion y prosiect eu gweithredu.
12. Gwella asesiad yr AALLau o'r angen am gefnogaeth weinyddol mewn ysgolion a chyllid cysylltiedig (ar gyfer 2002-03).
13. Canllawiau ar God Ymarfer AAA newydd (gwanwyn 2002).
14. Canllawiau newydd yn rhoi enghreifftiau o arferion da mewn cyfarfodydd a chyfathrebu mewnol (haf 2002).
15. Lleihau'r baich sy'n gysylltiedig ag arolygiadau:

- (i) Dogfennau cyn-arolygiad penodol yn unig i'w darparu gan ysgolion (canllawiau i arolygwyr Mehefin 2001).
- (ii) Derbyn bod cynlluniau datblygu ysgol yn cyflawni'r anghenion ôl-arolygiad (Medi 2001)
- (iii) Adolygu trefniadau'r dyfodol i gwmpasu fframwaith, hyd rhagrybudd am arolygiad, anghenion data dogfennol cyn-arolygiad, mwy o ddefnydd o TGCh i greu a throsglwyddo gwybodaeth a mwy o ddefnydd o ddata a ddelir yn ganolog (2001-2002)
- (iv) Cynhyrchu model safonol ar gyfer hunan-werthuso i ysgolion (2002-03)
- (v) Cyfyngu ar ymweliadau ac arolygon gan Estyn at ddibenion monitro.

16. Sicrhau bod arolygiadau Gwerth Gorau ar wasanaethau AALLau yn cael eu trefnu fel eu bod yn rhoi cyn lleied o faich ag y bod modd ar ysgolion.

## **Atodiad E – Crynodeb Gweithredol**

**Ffocws:** Lleihau'r baich biwrocraidd ar ysgolion yng Nghymru

### **Cefndir:**

- Wedi'i sefydlu yn yr agenda ar gyfer gwella ysgol a Chytundeb Partneriaeth y Cynulliad
- Ymrwymiad gan y Cynulliad Cenedlaethol i leihau'r baich gwaith papur

### **Amlinelliad o'r prosiect:**

- Ymchwiliwyd i holl feysydd gweithgarwch ysgolion
- Yr ystyriaethau allweddol ar gyfer ymchwil yn yr holl feysydd oedd:

A yw'r maes yn cyfrannu at yr amcan allweddol o wella ysgol?

A yw'n or-feichus o ganlyniad i'r dull y caiff ei reoli?

### **Prif ddarganfyddiadau:**

- Mae pob maes gweithgarwch yn angenrheidiol er mwyn gwella ysgol, ond nid yw rhai o'r systemau biwrocraidd mor effeithiol, effeithlon a threfnus ag y gallent fod
- Mae'r adroddiad yn fan cychwyn i waith angenrheidiol yn y dyfodol o ran lleihau beichiau biwrocraidd
- Y bwriad yw lleihau effaith lawn y systemau biwrocraidd
- Caiff dulliau o leihau beichiau biwrocraidd eu nodi yn narganfyddiadau'r prosiect ar gyfer y Cynulliad Cenedlaethol, Estyn, ACCAC ac AALLau
- Dylai ysgolion fod yn gallu gweld yr effaith ar eu gwaith yn ystod y 9 – 12 mis nesaf
- Bydd ysgolion hefyd yn elwa os byddant yn adolygu eu systemau mewnol.

### **Gweithredu:**

- Mae cynlluniau gweithredu wedi'u cynnwys yn yr adroddiad, yn dangos pa gamau y dylid eu cymryd, y prif sefydliad, amserlen a threfniadau monitro a gwerthuso
- Mae'r cynlluniau gweithredu'n cwmpasu dogfennaeth allanol; dogfennau a chynllunio; arholiadau; arolygu ysgolion; asesu, cofnodi a chyflwyno adroddiadau; prosiectysau, adroddiadau blynyddol cyrff llywodraethu a chyfarfodydd blynyddol cyrff llywodraethu i rieni; iechyd a diogelwch; TGCh; cefnogaeth weinyddol mewn ysgolion; cod ymarfer anghenion addysgol arbennig; cyfarfodydd a chyfathrebu ysgrifenedig; llyfrynnau gwybodaeth am berfformiad ysgolion uwchradd.
- Dyrennir £1000 i bob ysgol yn ystod tymor yr Hydref i'w cynorthwyo i reoli beichiau nes bod effaith y camau a argymhellir yn yr adroddiad hwn yn dod yn amlwg.

### **Cynaliadwyedd:**

- Bydd mentrau newydd yn cael eu monitro i fesur eu heffaith ar ysgolion o ran biwrocraeth.
- Cedwir golwg ar gynnydd o ran gweithredu'r adroddiad, ac adroddir ar hynny.