



WALES **AUDIT** OFFICE  
SWYDDFA **ARCHWILIO** CYMRU

14 Gorffennaf 2010  
[www.wao.gov.uk](http://www.wao.gov.uk)

# Buddsoddi Cyfalaf mewn Ysgolion



# Buddsoddi Cyfalaf mewn Ysgolion

Rwyf wedi llunio'r adroddiad hwn i'w gyflwyno i Gynulliad Cenedlaethol Cymru o dan Ddeddf Llywodraeth Cymru 2006.

Cynhwysai tîm astudio Swyddfa Archwilio Cymru a'm cynorthwyodd i lunio'r adroddiad hwn Bob Poulton, Dave Barlow, David Metcalfe a Huw Lloyd Jones, o dan gyfarwyddyd Paul Dimblebee.

**Gillian Body**  
**Archwilydd Cyffredinol Cymru**  
**Swyddfa Archwilio Cymru**  
**24 Heol y Gadeirlan**  
**Caerdydd**  
**CF11 9LJ**

Mae'r Archwilydd Cyffredinol Cymru yn gwbl annibynnol ar Gynulliad Cenedlaethol Cymru a Llywodraeth Cynulliad Cymru. Hi sy'n archwilio ac yn ardystio cyfrifon Llywodraeth Cynulliad Cymru a'r cyrff cyhoeddus a noddir ganddo ac sy'n gysylltiedig ag ef, yn cynnwys cyrff y GIG yng Nghymru. Mae ganddi hefyd y pŵer statudol i gyflwyno adroddiadau i Gynulliad Cenedlaethol Cymru ar economi, effeithlonrwydd ac effeithiolrwydd y defnydd a wna'r sefydliadau hynny o'u hadnoddau wrth gyflawni eu swyddogaethau, a sut y gallent wella'r defnydd hwnnw.

Mae'r Archwilydd Cyffredinol Cymru hefyd yn penodi archwilywyr i gyrff llywodraeth leol yng Nghymru, yn cynnal ac yn hyrwyddo astudiaethau gwerth am arian yn y sector llywodraeth leol ac yn asesu cydymffurfiaeth â gofynion gwella statudol. Fodd bynnag, er mwyn amddiffyn sefyllfa gyfansoddiadol llywodraeth leol, nid yw'n cyflwyno adroddiadau i Gynulliad Cenedlaethol Cymru sy'n ymwneud yn benodol â gwaith llywodraeth leol ei hun heblaw am pan fo angen gwneud yn ôl statud.

Yr Archwilydd Cyffredinol Cymru a'i staff gyda'i gilydd yw Swyddfa Archwilio Cymru. Am ragor o wybodaeth am Swyddfa Archwilio Cymru, ysgrifennwch at yr Archwilydd Cyffredinol Cymru yn y cyfeiriad uchod, ffôn 02920 320500, e-bost: [info@wao.gov.uk](mailto:info@wao.gov.uk), neu gweler y wefan [www.wao.gov.uk](http://www.wao.gov.uk)

© Archwilydd Cyffredinol Cymru

Cewch aildefnyddio'r cyhoeddiad hwn (heb gynnwys y logos) yn rhad ac am ddim mewn unrhyw fformat neu gyfrwng. Rhaid i chi ei aildefnyddio'n gywir ac nid mewn cyd-destun camarweiniol. Rhaid cydnabod y deunydd fel hawlfraint Archwilydd Cyffredinol Cymru a rhaid rhoi teitl y cyhoeddiad hwn.

Lle nodwyd deunydd hawlfraint unrhyw drydydd parti bydd angen i chi gael caniatâd gan ddeiliaid yr hawlfraint dan sylw cyn ei aildefnyddio.

## Adroddiad a gyflwynwyd gan Archwilydd Cyffredinol Cymru i Gynulliad Cenedlaethol Cymru ar 14 Gorffennaf 2010



Llun trwy garedigrwydd Willmott Dixon



80% recycled paper  
80% o bapur a ailgylchwyd

---

	<b>Crynodeb</b>	<b>6</b>
<b>1</b>	<b>Mae Llywodraeth y Cynulliad a CLILC wedi cymryd camau i atgyfnerthu'r gwaith o gynllunio a rheoli gwaith buddsoddi cyfalaf mewn ysgolion, a ddylai helpu i fynd i'r afael â gwendidau yn y trefniadau a fodolai cyn 2009</b>	<b>15</b>
	Cyn 2009 roedd Llywodraeth y Cynulliad yn seilio'r gwaith o gynllunio'r rhaglen buddsoddi cyfalaf ar werthusiad cyfyngedig o effaith ysgolion newydd ac ysgolion wedi'u hadnewyddu ac, yn achos y rhan fwyaf o awdurdodau lleol, ar wybodaeth o ansawdd gwael am gyflwr ac addasrwydd yr ystâd bresennol	16
	Nid oedd amcan Llywodraeth y Cynulliad o wneud pob ysgol yn 'addas at y diben' yn ddigon penodol i ddarparu sail gadarn i gynllunio'r rhaglen buddsoddi cyfalaf	20
	Mae Llywodraeth y Cynulliad, gyda chymorth CLILC, wedi cymryd camau i atgyfnerthu'r broses o gynllunio a rheoli buddsoddi cyfalaf mewn ysgolion	24
<b>2</b>	<b>Bu gwelliannau i'r ystad ysgolion, ond mae ansawdd y gwaith cynllunio a'r gallu i gyflwyno rhaglenni buddsoddi cyfalaf mewn ysgolion yn effeithiol wedi bod yn annigonol mewn rhai awdurdodau lleol</b>	<b>29</b>
	Mewn llawer o awdurdodau lleol llesteiriwyd y gwaith o gynllunio buddsoddiadau cyfalaf yn effeithiol gan ddiffyg gwybodaeth ddigon dibynadwy am yr ystad ysgolion ac amharodwydd i wneud penderfyniadau am resymoli ysgolion	29
	Ceir ysgolion newydd yn y rhan fwyaf o Gymru ond prin yw nifer yr awdurdodau sydd â dealltwriaeth glir o sut y byddant yn ariannu'r gwelliannau angenrheidiol i weddill yr ystad ysgolion	34
	Mae buddsoddiad annigonol mewn gwaith cynnal a chadw wedi cyfrannu at yr angen am fuddsoddiad cyfalaf mewn rhai ysgolion	40
	Nid oes gan rai awdurdodau lleol ddigon o adnoddau nac arbenigedd i gyflawni rhaglen buddsoddi cyfalaf ddigon mawr	42

---

<b>Atodiadau</b>	<b>44</b>
Atodiad 1 – Methodoleg Swyddfa Archwilio Cymru	44
Atodiad 2 – Amcangyfrifon awdurdodau lleol o'r dyddiad y maent yn disgwyl y bydd pob ysgol yn addas at y diben	46
Atodiad 3 – Ffynonellau ariannol buddsoddi cyfalaf mewn ysgolion	47

# Crynodeb

- 1 Yn ei chynllun strategol cyntaf, Gwell Cymru<sup>1</sup>, nododd Llywodraeth y Cynulliad fod cryn dipyn o waith i'w wneud o hyd o ran cynnal a chadw ysgolion a gwneud gwaith cyfalaf ynddynt. Adlewyrchai hyn y ffaith, yn dilyn y broses o ad-drefnu llywodraeth leol yn 1996, mai ychydig iawn o'r awdurdodau newydd a oedd wedi dechrau buddsoddi yn eu hadeiladau ysgol.
- 2 Cynhwysai Gwell Cymru y nod uchelgeisiol o sicrhau bod pob adeilad ysgol mewn cyflwr da ac wedi'i gynnal a'i gadw'n briodol erbyn 2010. Ymhelaethodd Llywodraeth y Cynulliad ar y nod hwn yn 2003<sup>2</sup> pan nododd, fel un o'i 10 prif ymrwymiad, y nod o '[g]alluogi ysgolion i ddefnyddio dulliau dysgu modern a chwarae rhan ehangach yn y gymuned' fel bod pob un 'yn addas ar gyfer y gwaith erbyn 2010'. Er mai diffiniad bras a geir, daeth y cysyniad hwn o 'addas ar gyfer y gwaith', gan gyfuno cyflwr ac addasrwydd ysgolion, yn darged Llywodraeth y Cynulliad ar gyfer 2010.
- 3 Ac eithrio ysgolion Gwirfoddol a Gynorthwyr, mae awdurdodau lleol yn gyfrifol am gynllunio ac adeiladu ysgolion newydd ac adnewyddu adeiladau ysgol sy'n bodoli eisoes yn eu hardaloedd. Rhennir y cyfrifoldeb am ddarparu, atgyweirio a chynnal a chadw ysgolion Gwirfoddol a Gynorthwyr rhwng llywodraethwyr ysgol a'r awdurdod lleol.
- 4 Er mwyn helpu i gyflawni ei tharged, cynyddodd Llywodraeth y Cynulliad ei chyllid blynyddol ar gyfer adeiladau ysgol ac ymrwymodd i fuddsoddi £560 miliwn rhwng 2004-05 a 2007-08. Hefyd ymrwymodd i barhau i gynyddu lefelau cyllid tan ddiwedd y degawd. Tan 2010, y Grant Gwella Adeiladau Ysgolion oedd grant cyfalaf penodol Llywodraeth y Cynulliad i awdurdodau lleol ar gyfer adeiladau ysgol, i'w ddefnyddio ochr yn ochr ag adnoddau cyfalaf o ffynonellau eraill, gan gynnwys awdurdodau lleol eu hunain.
- 5 Yn Gwell Cymru, nododd Llywodraeth y Cynulliad ei bod hefyd yn bwriadu sicrhau bod pob corff cyhoeddus yng Nghymru, erbyn mis Ebrill 2002, wedi rhoi cynlluniau rheoli asedau ar waith, er mwyn cyflawni gwell gwerth am arian o'u hasedau cyfalaf. Yn 2003, cyhoeddodd Consortïwm Awdurdodau Lleol Cymru (CLAW) ganllawiau ar gyfer awdurdodau lleol ar fformat cynlluniau rheoli asedau eiddo, gan ategu canllawiau mwy cyffredinol ar gynlluniau rheoli asedau a gyhoeddwyd yn 2001.
- 6 Mewn adroddiad a gomisiynwyd gan Gymdeithas Llywodraeth Leol Cymru (CLILC) ac a gyhoeddwyd yn 2006, nododd Pricewaterhouse Coopers nad oedd gan naw awdurdod lleol yng Nghymru gynlluniau rheoli asedau cyflawn o hyd ar gyfer eu hysgolion<sup>3</sup>. Roedd Swyddfa Archwilio Cymru ac Estyn hefyd wedi nodi, er bod ansawdd cynlluniau rheoli asedau addysgol yn gwella'n raddol, fod gwendidau yn y broses yn y rhan fwyaf o awdurdodau lleol.

1 *Gwell Cymru*, Cynulliad Cenedlaethol Cymru, 2000

2 *Cymru: Gwlad Well*, Llywodraeth Cynulliad Cymru, 2003

3 *Rheoli'r Bwlch Ariannu*, CLILC, 2006





- 7** Ynghyd â'u cyfrifoldeb am adeiladu a chynnal a chadw ysgolion, mae awdurdodau lleol hefyd yn gyfrifol am sicrhau bod digon o leoedd ysgol ar gael i fodloni'r galw, gan roi sylw priodol i ddarbodusrwydd ac effeithlonrwydd. Mewn blynyddoedd diweddar, mae awdurdodau lleol yng Nghymru wedi gweld niferoedd disgyblion yn lleihau, rhai ohonynt yn sylweddol, gan esgor ar gyfle i ad-drefnu ysgolion mewn ffordd fwy effeithlon a fforddiadwy.
- 8** Nid dim ond y Grant Gwella Adeiladau Ysgolion oedd ar gael i awdurdodau lleol fel ffynhonnell cyllid cyfalaf. Drwy'r grant cymorth refeniw, maent hefyd yn cael lwfans blynyddol i ariannu gwariant cyfalaf, sef cyllid cyfalaf cyffredinol. Caiff awdurdodau lleol hefyd godi eu cyfalaf eu hunain drwy, er enghraifft, ddefnyddio derbyniadau cyfalaf a benthyciadau darbodus. Mae awdurdodau lleol yn gwneud penderfyniadau am wariant cyfalaf ysgolion gan ystyried y galw am adnoddau cyfalaf o sawl cyfeiriad. Yn y pedair blynedd rhwng 2004-05 a 2007-08 gwariodd awdurdodau lleol yng Nghymru gyfanswm o £680 miliwn ar brosiectau cyfalaf yn ymwneud ag addysg.
- 9** Ystyriwyd p'un a yw'r rhaglen buddsoddi cyfalaf mewn ysgolion wedi'i rheoli yn y ffordd orau posibl. Cwblhawyd gwaith maes yr astudiaeth yn ystod 2008-09. Ers hynny, bu nifer o ddatblygiadau a allai wella'r broses o reoli'r rhaglen buddsoddi cyfalaf. Yn arbennig, cafodd y Rhaglen Ysgolion ar gyfer yr 21ain Ganrif, sydd, ymhlith pethau eraill, wedi gwella'r broses o dargedu arian grant, ei lansio'n ffurfiol ym mis Mawrth 2010. Mae'r casgliadau a'r argymhellion a nodir yn yr adroddiad hwn yn ystyried y datblygiadau diweddar hyn yn llawn.
- 10** Ar y cyfan, cafwyd, er bod gwelliannau wedi cael eu gwneud i'r ystad ysgolion, fod cryn dipyn o waith i'w wneud o hyd cyn y bydd pob ysgol yng Nghymru yn addas at y diben. Daethom i'r casgliad y gallai'r newidiadau diweddar a gyflwynwyd gan Lywodraeth y Cynulliad, rhai mewn partneriaeth â Chymdeithas Llywodraeth Leol Cymru (CLILC), unioni'r sefyllfa mewn perthynas â llawer o'r gwendidau a welwyd ym maes cynllunio a rheoli gwariant cyfalaf.

## **Mae Llywodraeth y Cynulliad a CLILC wedi cymryd camau i atgyfnerthu'r gwaith o gynllunio a rheoli gwaith buddsoddi cyfalaf mewn ysgolion, a ddylai helpu i fynd i'r afael â gwendidau yn y trefniadau a fodolai cyn 2009**

**Cyn 2009 roedd Llywodraeth y Cynulliad yn seilio'r gwaith o gynllunio'r rhaglen buddsoddi cyfalaf ar werthusiad cyfyngedig o effaith ysgolion newydd ac ysgolion wedi'u hadnewyddu ac, yn achos y rhan fwyaf o awdurdodau lleol, ar wybodaeth o ansawdd gwael am gyflwr ac addasrwydd yr ystâd bresennol**

- 11** Un o nodau allweddol rhaglen buddsoddi cyfalaf Llywodraeth y Cynulliad yw cyfrannu at wella safonau addysgol, gan gydnabod y cysylltiad rhwng ansawdd yr amgylchedd addysgol a chanlyniadau addysgol disgyblion. Cyflwynodd awdurdodau lleol wybodaeth am effeithiau disgwylidig prosiectau arfaethedig. Fodd bynnag, ar lefel leol a chenedlaethol, gwelwyd mai prin y dadansoddwyd ac y gwerthuswyd effaith buddsoddi cyfalaf ar wella canlyniadau addysgol, gwella mynediad

disgyblion ac athrawon i gyfleusterau gwell, lleihau nifer y lleoedd gwag a sicrhau bod yr ystâd ysgolion yn effeithlon. Mae angen cynnal gwerthusiadau o'r fath er mwyn asesu blaenoriaethau croes, rhinweddau cymharol gwahanol fathau o welliannau i adeiladau ysgol, a llywio'r math o fuddsoddiadau a wneir yn y dyfodol.

**12** Defnyddiwyd dyraniadau cynnar o'r Grant Gwella Adeiladau Ysgolion i fynd i'r afael â gwaith atgyweirio a chynnal a chadw a oedd yn weddill, ac, mewn rhai achosion, i gynnal arolygon o adeiladau ysgol. O 2004-05 pennodd Llywodraeth y Cynulliad derfyn is o £50,000 ar werth prosiectau a allai gael eu hariannu gan grant. Cynyddwyd y terfyn i £100,000 o 2008-09. Bu hyn o gymorth i sicrhau nad oedd y Grant Gwella Adeiladau Ysgolion yn cael ei ledaenu'n rhy denau. Fodd bynnag, yn fuan daeth yn glir nad oedd digon o arian cyfalaf cyhoeddus ar gael i wneud ysgolion yn addas at y diben er mwyn bodloni'r galw yn yr amser arfaethedig. O dan yr amgylchiadau hyn, roedd angen i Lywodraeth y Cynulliad ac awdurdodau lleol gynllunio a rheoli'r rhaglen fuddsoddi mewn ffordd effeithiol er mwyn sicrhau bod gwariant yn canolbwyntio ar y prif flaenoriaethau. Roedd hyn yn gofyn am wybodaeth o ansawdd da am amcanion, cynlluniau a chanlyniadau arfaethedig awdurdodau lleol o ran y gwasanaeth addysg, yn ogystal â gwybodaeth am gapasiti, cyflwr, addasrwydd a chostau rhedeg yr ystâd ysgolion bresennol.

**13** Er i Lywodraeth y Cynulliad nodi ei bod yn disgwyl i gynlluniau rheoli asedau addysg fod ar waith erbyn 2003, gwelwyd nad oedd gan nifer sylweddol o awdurdodau gynlluniau rheoli asedau cadarn o hyd. At ei gilydd, nid oedd y camau cyfyngedig a gymerwyd gan Lywodraeth y Cynulliad i annog awdurdodau lleol i wella eu cynlluniau rheoli asedau yn effeithiol. Roedd gan ansawdd y data

ynghylch cyflwr, addasrwydd a digonolrwydd ysgolion Gwirfoddol a Gynorthwyr wendidau tebyg i'r data'n ymwneud ag ysgolion y mae awdurdodau lleol yn gwbl gyfrifol amdanynt.

**14** Felly, nid oedd gan Lywodraeth y Cynulliad ddigon o wybodaeth ddibynadwy i'w galluogi i dargedu'r grant yn yr ardaloedd â'r angen mwyaf, a pharhaodd i ddyrannu grantiau yn rhannol ar sail fformiwla ac yn rhannol drwy gyfandaliadau o £9 miliwn a ddyrannwyd yn gyfartal i bob awdurdod lleol. Ni allai Llywodraeth y Cynulliad ychwaith gynnal asesiad digonol o'r cynnydd a wnaed i gyflawni ei hamcanion ar gyfer gwella adeiladau ysgol, a cheir ansicrwydd parhaus ynghylch faint yn fwy y mae angen ei wario i gyflawni amcanion Llywodraeth y Cynulliad ac awdurdodau unigol ledled Cymru. Awgrymodd amcangyfrifon o ffurflenni awdurdodau lleol yn 2007 y byddai angen £2.2 biliwn i sicrhau bod pob ysgol yng Nghymru yn addas at y diben, ond dim ond canllaw bras oedd yr amcangyfrif hwn.

### **Nid oedd amcan Llywodraeth y Cynulliad o wneud pob ysgol yn 'addas at y diben' yn ddigon penodol i ddarparu sail gadarn i gynllunio'r rhaglen buddsoddi cyfalaf**

**15** Dim ond diffiniad bras o ystyr ysgol addas at y diben a ddarparwyd gan Lywodraeth y Cynulliad. Roedd y diffiniad yn cynnwys amryw elfennau, er enghraifft:

- a** cyflwr adeilad;
- b** faint o le oedd yn briodol i nifer y disgyblion; ac
- c** addasrwydd yr adeiladau i ddarparu'r cwricwlwm.

**16** Er iddi gynnwys amrywiaeth cynhwysfawr o ffactorau, nid oedd diffiniad Llywodraeth y Cynulliad o addas at y diben yn ddigon





penodol, yn enwedig mewn perthynas ag addasrwydd adeiladau ysgol. O ganlyniad, cafwyd ansicrwydd ynghylch ansawdd yr adeiladau ysgol y dylai awdurdodau lleol anelu amdano. Mae newidiadau i'r cwricwlwm, sy'n golygu ei bod yn bosibl nad yw rhai ysgolion a fyddai wedi bod yn addas at y diben gynt yn addas mwyach, wedi creu mwy o ansicrwydd. Er enghraifft, mae Mesur Dysgu a Sgiliau (Cymru) 2009 yn gosod dyletswydd ar awdurdodau lleol i sicrhau bod myfyrwyr rhwng 14 a 19 oed yn cael cwricwlwm llawer ehangach nag o'r blaen. Gallai hyn fod yn arwyddocaol iawn wrth ystyried addasrwydd ysgolion uwchradd, y mae llawer ohonynt yn cynnwys amrywiaeth eang o adeiladau a ddatblygwyd dros y blynyddoedd. Ar y cyfan, felly, aneglur fu faint o fuddsoddi cyfalaf sydd ei angen i sicrhau bod pob ysgol yn cyrraedd safon dderbyniol.

- 17 Sylweddolodd Llywodraeth y Cynulliad yn gyflym nad oedd ei tharged o wneud pob ysgol yn addas at y diben erbyn 2010 yn ymarferol. Heb wybodaeth o ansawdd da, ni phennodd darged cenedlaethol newydd. Yn hytrach dechreuodd weithio gydag awdurdodau lleol unigol i bennu targedau lleol. Mae awdurdodau unigol wedi amcangyfrif erbyn pryd y maent yn disgwyl cyflawni'r amcan bod pob ysgol yn addas at y diben. Mae'r dyddiadau hyn yn amrywio o 2013 i 2030, ond mae ansicrwydd o hyd ynghylch y diffiniad o'r hyn sy'n ofynnol, costau a ffynonellau ariannol yn golygu bod yr amcangyfrifon hyn yn amhenodol.
- 18 Er mwyn cynllunio a chyflwyno'r rhaglen fuddsoddi mewn ffordd effeithiol, mae angen elfen o sicrwydd ynghylch lefelau ariannu yn y dyfodol. Mae Llywodraeth y Cynulliad wedi ailfrandio'r rhaglen o fuddsoddi mewn adeiladau ysgol a'i galw'n 'Rhoglen Gyfalaf Ysgolion ar gyfer yr 21ain Ganrif'. O dan y

rhaglen newydd hon, ni chaiff arian cyfalaf penodol ar gyfer adeiladau ysgol ei ddyrannu i awdurdodau lleol ar sail fformiwla mwyach. Yn hytrach, bydd Llywodraeth y Cynulliad yn dyrannu arian ar sail enw da awdurdod lleol am fuddsoddi, gan ddefnyddio ei adnoddau ei hun yn ogystal â grant Llywodraeth y Cynulliad, a llunio cynlluniau buddsoddi strategol cadarn sy'n canolbwyntio ar angen. Fodd bynnag, er gwaethaf targedau gwell, mae'r ansicrwydd parhaus ynghylch y buddsoddiad sydd ei angen a'r adnoddau sydd ar gael yn ei gwneud yn anodd i Lywodraeth y Cynulliad ac awdurdodau lleol gynllunio buddsoddi cyfalaf mewn ysgolion yn effeithiol.

**Mae Llywodraeth y Cynulliad, gyda chymorth CLILC, wedi cymryd camau i atgyfnerthu'r broses o gynllunio a rheoli buddsoddi cyfalaf mewn ysgolion**

- 19 Mae polisi Llywodraeth y Cynulliad o wella adeiladau ysgol ac argaeledd arian grant drwy'r Grant Gwella Adeiladau Ysgolion wedi gwella amgylchedd gwaith nifer fawr o ddisgyblion ac athrawon yng Nghymru. Serch hynny, cydnabu swyddogion Llywodraeth y Cynulliad fod gwendidau yn y broses o gynllunio a chyflawni amcanion Llywodraeth y Cynulliad.
- 20 Gan weithio gyda CLILC, mae Llywodraeth y Cynulliad wedi gwneud newidiadau i fynd i'r afael â'r gwendidau hyn. Mae wedi gwella ei phrosesau rheoli asedau ac mae'n gweithio gyda llywodraeth leol i greu dull mwy strategol o wneud buddsoddiadau cyfalaf mawr. Fel rhan o'r gwaith hwn lluniwyd fframwaith canolog newydd ar gyfer gwaith buddsoddi cyfalaf o fewn holl wasanaethau cyhoeddus Cymru, sef y Fframwaith Buddsoddi Cyfalaf Strategol, sydd â chyllideb o £400 miliwn dros dair blynedd o 2008-09.

**21** Mae Adran Plant, Addysg, Dysgu Gydol Oes a Sgiliau (APADGOS) Llywodraeth y Cynulliad wedi dechrau gweithredu ar ymrwymiad Llywodraeth y Cynulliad i ymdrin â buddsoddi cyfalaf mewn dull mwy strategol. Ategwyd y newid trywydd gan y gwaith o hyrwyddo mwy o gydweithredu rhwng Llywodraeth y Cynulliad, awdurdodau lleol ac ysgolion, o dan Fframwaith Effeithiolrwydd Ysgolion 2008. Mae'r broses o ad-drefnu APADGOS yn fewnol wedi dwyn ynghyd y gwaith o reoli cyllid cyfalaf ar gyfer rhaglenni meithrin addysg cyn 16 ac ôl 16 ac wedi ychwanegu arbenigedd technegol i'r tîm o swyddogion. Mae gwaith hefyd yn mynd rhagddo i lunio diffiniad cliriach o'r safonau ansawdd y mae Llywodraeth y Cynulliad am eu cyrraedd a chydweithio'n agosach ag awdurdodau ar gynllunio eu rhaglenni buddsoddi.

**22** O dan y Rhaglen Ysgolion ar gyfer yr 21ain Ganrif, caiff arian grant ei ddyrannu bellach i brosiectau penodol cyn ei ryddhau i awdurdodau lleol, ac mae'n targedu'r awdurdodau hynny sy'n llunio cynlluniau buddsoddi strategol a ystyriwyd yn dda. Ac, ym mis Mai 2009, ysgrifennodd Llywodraeth y Cynulliad a CLILC at awdurdodau lleol yn cynnig cymorth iddynt ar ffurf arolygu adnoddau i ddwyn ynghyd y data rheoli asedau sydd ei angen i gynllunio'r rhaglen buddsoddi cyfalaf mewn ffordd effeithiol. Gallai hyn wella ansawdd a chysondeb y wybodaeth sydd ar gael am gyflwr ac addasrwydd yr ystad ysgolion ledled Cymru.

**23** Mae'n rhy gynnar rhoi sylwadau ar ganlyniadau'r newidiadau hyn o ran gwella adeiladau ysgol a gwariant cyfalaf mwy effeithiol. Fodd bynnag, dylai'r asesiad o gynigion awdurdodau lleol gan Lywodraeth y Cynulliad cyn rhyddhau arian ei gwneud yn debycach nag o'r blaen y caiff cyllid Llywodraeth y Cynulliad ei dargedu'n

strategol, gan ystyried blaenoriaethau Llywodraeth y Cynulliad ac anghenion cymharol awdurdodau lleol gwahanol.

## **Bu gwelliannau i'r ystad ysgolion, ond mae ansawdd y gwaith cynllunio a'r gallu i gyflwyno rhaglenni buddsoddi cyfalaf mewn ysgolion yn effeithiol wedi bod yn annigonol mewn rhai awdurdodau lleol**

**Mewn llawer o awdurdodau lleol llesteiriwyd y broses o gynllunio gwaith buddsoddi cyfalaf yn effeithiol gan ddiffyg gwybodaeth digon dibynadwy am yr ystad ysgolion ac amharodrwydd i wneud penderfyniadau am resymoli ysgolion**

**24** Er i ansawdd cynlluniau rheoli asedau awdurdodau lleol amrywio, mae data awdurdodau lleol ar gyflwr a chapasiti ysgolion wedi bod yn ddigonol yn gyffredinol. Fodd bynnag, bu gwybodaeth am addasrwydd adeiladau ysgol yn llai dibynadwy yn aml.

**25** Gwendid arall mewn llawer o awdurdodau lleol fu eu hamharodrwydd i wneud penderfyniadau am resymoli ysgolion o ganlyniad i'r ffaith bod niferoedd disgyblion yn lleihau. Bydd penderfyniadau am resymoli ysgolion yn dibynnu ar nifer o ffactorau, nid dim ond niferoedd llai o ddisgyblion. Fodd bynnag, hyd yn oed yn yr awdurdodau lleol hynny sydd wedi uno neu wedi cau ysgolion, nid yw'r broses ad-drefnu wedi cadw i fyny â'r lleihad mewn niferoedd disgyblion. Roedd 52,000 o leoedd gwag mewn ysgolion cynradd ym mis Ionawr 2008, ac roedd 37,000 o leoedd gwag mewn ysgolion uwchradd. Mewn ysgolion cynradd ac ysgolion uwchradd, roedd mwy o leoedd



gwag yn 2008 (19 y cant a 15 y cant yn y drefn honno) nag yn 2001 (16 y cant a 12 y cant yn y drefn honno). A dim ond un o'r 22 o awdurdodau lleol a gyflawnodd lefel argymelledig Llywodraeth y Cynulliad o ddim mwy na 10 y cant o leoedd gwag yn y ddau sector.

- 26** Mae awdurdodau lleol yn gwastraffu adnoddau pan fydd ganddynt ormod o leoedd gwag, yn enwedig os yw'n golygu bod ganddynt ormod o ysgolion. Caiff adnoddau eu gwastraffu os y'u defnyddir i gynnal a chadw neu wella adeiladau nad oes ganddynt ddyfodol hirdymor efallai. Gall proses resymoli ddileu'r angen i fuddsoddi mewn adeiladau nad oes eu hangen mwyach. Gall hefyd greu derbyniadau cyfalaf ac arwain at arbedion refeniw i dalu am fenthyciadau darbodus.
- 27** Mae rhai enghreifftiau da yng Nghymru, yn sector yr ysgolion cynradd yn bennaf, lle mae'r rhaglen buddsoddi cyfalaf i ysgolion wedi cael ei llywio'n dda gan benderfyniadau am y ffordd orau o gyflunio'r ystad ysgolion. Fodd bynnag, gwelwyd gormod o awdurdodau lle mae'r diffyg penderfyniadau am ad-drefnu wedi oedi'r broses o wella adeiladau ysgol neu wedi arwain at wastraffu adnoddau cyfalaf prin. Yn y rhan fwyaf o awdurdodau, erys cryn dipyn i'w wneud o ran rhesymoli darpariaeth uwchradd.

**Ceir ysgolion newydd yn y rhan fwyaf o Gymru ond prin yw nifer yr awdurdodau sydd â dealltwriaeth glir o sut y byddant yn ariannu'r gwelliannau angenrheidiol i weddill yr ystad ysgolion**

- 28** Cafwyd adeiladau ysgol newydd a gwell yn y rhan fwyaf o Gymru. Yn yr enghreifftiau mwyaf llwyddiannus, mae awdurdodau lleol wedi integreiddio gwaith cynllunio cyfalaf a'r gwaith o gynllunio lleoedd ysgol er mwyn gwneud y defnydd mwyaf effeithiol o adnoddau.

- 29** Nid oedd gan y rhan fwyaf o awdurdodau yr ymwelwyd â hwy yn 2008-09 strategaeth gyfalaf glir ar gyfer cyflawni'r gwelliannau angenrheidiol a oedd yn weddill i adeiladau ysgol. Roedd hyn, yn rhannol, oherwydd diffyg eglurder Llywodraeth y Cynulliad ynghylch y safonau ansawdd i'w cyrraedd ac ansicrwydd ynghylch lefel y grant mewn blynyddoedd i ddod. Fodd bynnag, mewn llawer o achosion, roedd hefyd yn adlewyrchu diffyg pendantrwydd yn yr awdurdod o ran p'un a ddylid adeiladu ysgolion newydd yn lle un neu fwy o ysgolion a fodolai eisoes.
- 30** Roedd cyfanswm yr adnoddau cyfalaf fesul disgybl a fuddsoddwyd gan awdurdodau unigol mewn adeiladau ysgol dros y pedair blynedd hyd at 2007-08 yn amrywio o £820 fesul disgybl yn Sir y Fflint i bron £3,000 fesul disgybl ym Mlaenau Gwent. Amrywiai'r cyfraniad a wnaed gan y Grant Gwella Adeiladau Ysgolion rhwng 27 y cant a 63 y cant o'r buddsoddiad cyfan.
- 31** Mae saith awdurdod lleol yng Nghymru wedi adeiladu ysgolion newydd o dan gontractau Menter Cyllid Preifat, gan fanteisio ar greydau Llywodraeth y Cynulliad tra'u bod ar gael ar ddiwedd y 1990au. Mae contractau o'r fath yn cwmpasu adeiladu'r ysgolion, ac yn cynnwys nifer o wasanaethau rheoli cyfleusterau sy'n sicrhau, dros gyfnod nodweddiadol o chwarter canrif, fod yr ysgol mewn cyflwr da. Caiff costau contract Menter Cyllid Preifat i awdurdod lleol eu rhannu dros gyfnod y contract. O ganlyniad, drwy ddefnyddio'r Menter Cyllid Preifat, bu'n bosibl i rai o'r awdurdodau hyn wneud gwelliannau sylweddol i'w hystad ysgolion dros gyfnod llawer byrrach nag a fyddai wedi bod yn bosibl petaent wedi dibynnu ar brosesau caffael nad oeddent yn rhai Menter Cyllid Preifat.

## **Mae buddsoddiad annigonol mewn gwaith cynnal a chadw wedi cyfrannu at yr angen am fuddsoddiad cyfalaf mewn rhai ysgolion**

- 32** O'r 1960au tan ddiwedd y 1990au, roedd y buddsoddiad mewn adeiladau ysgol yn rhy fach i'w cadw mewn cyflwr da. Gan ddefnyddio gwersi'r gorffennol, felly, mae'n bwysig bod awdurdodau lleol yn cynnal asesiadau technegol da o'r buddsoddiad yn y gwaith cynnal a chadw ataliol sydd ei angen i sicrhau nad yw'r gwaith buddsoddi cyfalaf cyfredol yn mynd yn ofer. Fodd bynnag, ac eithrio prosiectau Menter Cyllid Preifat, lle y caiff costau cynnal a chadw eu cynnwys yng nghyllid prosiect, nid yw awdurdodau lleol wedi rhoi digon o ystyriaeth i gostau cylch bywyd wrth gynllunio adeiladau newydd. Ni ddefnyddiai'r un o'r awdurdodau lleol yr ymwelwyd â hwy asesiad technegol o'r angen am waith atgyweirio a chynnal a chadw, ynghyd â manteision hynny, i helpu i bennu cyfanswm yr elfen atgyweirio a chynnal a chadw yn eu cyllidebau ar gyfer ysgolion. Ysgolion sy'n gyfrifol am eu gwaith atgyweirio a chynnal a chadw rheolaidd (nad yw'n gyfalaf) eu hunain. Defnyddiai rhai o'r awdurdodau lleol yr ymwelwyd â hwy gyflwr presennol ysgolion fel un o'r ffactorau a bennai dyraniad y gyllideb atgyweirio a chynnal a chadw i bob ysgol. Fodd bynnag, yn y rhan fwyaf o achosion roedd cyfanswm cyllidebau atgyweirio a chynnal a chadw ysgolion yn seiliedig ar symiau hanesyddol a addaswyd yn flynyddol i gyfrif am chwyddiant.
- 33** Mae'r Rhaglen Ysgolion ar gyfer yr 21ain Ganrif yn dechrau mynd i'r afael â'r materion hyn. Mae meini prawf asesu a chynllunio'r rhaglen yn ei gwneud yn ofynnol i bennu costau cylch bywyd, gan gynnwys effaith buddsoddi cyfalaf ar gostau rhedeg yn y dyfodol.

## **Nid oes gan rai awdurdodau lleol ddigon o adnoddau nac arbenigedd i gyflawni rhaglen buddsoddi cyfalaf ddigon mawr**

- 34** Mae angen staff a all gynllunio gwaith adeiladu a gwneud gwaith rheoli prosiect mewn perthynas ag ef i gynllunio a chyflawni gwaith buddsoddi cyfalaf mewn ysgolion. Mae'r gwaith o reoli prosesau ymgynghori yn effeithiol, yn enwedig fel rhan o raglenni ad-drefnu ysgolion, hefyd yn gofyn am gryn nifer o adnoddau staff.
- 35** Mewn awdurdodau bach yn arbennig, ceir diffyg adnoddau a sgiliau i gyflawni rhaglenni buddsoddi mawr drwy weithio'n unigol. Mae hyd yn oed rai awdurdodau mawr wedi cydnabod nad oes ganddynt ddigon o adnoddau i gyflawni rhaglenni buddsoddi mawr. Mewn rhai achosion, llesteiriwyd gallu cynghorau i i ddatblygu adnoddau staff priodol gan ansicrwydd ynghylch cyfansoddiad ac amseriad y rhaglen buddsoddi cyfalaf yn y dyfodol, gan gynnwys lefelau ariannu yn y dyfodol. Mae rhai awdurdodau â chynlluniau buddsoddi clir wedi cynyddu eu hadnoddau drwy lunio cytundebau partneriaethau fframwaith â chwmnïau adeiladu. Fodd bynnag, prin fu'r cydweithredu rhwng cynghorau, i rannu costau a goresgyn rhai o'r problemau o ran prinder sgiliau allweddol i reoli a chyflawni'r rhaglen fuddsoddi yn effeithiol.
- 36** Yn 2006, comisiynodd Llywodraeth y Cynulliad Gwerth Cymru i helpu i ddatblygu'r rhaglen gyfalaf i ysgolion. Mae Gwerth Cymru yn gweithio i ehangu'r cydweithredu yn y sector cyhoeddus drwy ei strategaeth gaffael ar gyfer gwaith adeiladu ac mae'n hyrwyddo mathau eraill o gydweithredu fwyfwy, gan gynnwys y rhai â'r sector preifat. Mae rhaglen Ysgolion ar gyfer yr 21ain Ganrif Llywodraeth y Cynulliad hefyd yn annog cydweithio yn y sector cyhoeddus er mwyn nodi tir cyhoeddus a allai gael ei gyd-ddatblygu i gynnwys ysgolion.





## Argymhellion

Gallai'r newidiadau diweddar a gyflwynwyd gan Lywodraeth y Cynulliad, yn enwedig o dan y Rhaglen Ysgolion ar gyfer yr 21ain Ganrif, ymdrin â llawer o'r gwendidau a nodwyd gennym yn y gwaith o gynllunio a rheoli gwariant cyfalaf mewn ysgolion. Wrth ddatblygu'r Rhaglen Ysgolion ar gyfer yr 21ain Ganrif, yn arbennig, dylai Llywodraeth y Cynulliad roi ystyriaeth lawn i'r argymhellion canlynol:

- 1 Mae Estyn wedi rhoi ei gefnogaeth gyffredinol i fanteision addysgol adeiladau ysgol newydd ac adeiladau ysgol wedi'u hadnewyddu. Fodd bynnag, prin y cynhaliwyd gwerthusiad systemataidd o effaith buddsoddi cyfalaf o ran gwell cyrhaeddiad addysgol, gwell cyfleusterau, llai o leoedd gwag a gwell effeithlonrwydd o ran adeiladau. Heb y fath ddadansoddi, ni all Llywodraeth y Cynulliad asesu gwerth am arian ei phenderfyniadau buddsoddi, ac mae awdurdodau lleol yn ei chael yn anodd cyfiawnhau'r flaenoriaeth a roddant i wella adeiladau ysgol yn eu rhaglenni cyfalaf ehangach. **Argymhellwn y dylai Llywodraeth y Cynulliad wneud y canlynol:**
  - a **llunio fframwaith ar gyfer gwerthuso effaith prosiectau adeiladu ysgolion mawr sy'n cynnwys set graidd o gwestiynau gwerthuso wedi'i rhagnodi;**
  - b **ei gwneud yn ofynnol i awdurdodau lleol gymhwyso'r fframwaith gwerthuso a chyflwyno adroddiadau i Lywodraeth y Cynulliad ar effaith pob prosiect adeiladu ysgol mawr a ariennir gan grant yn gyfan gwbl neu'n rhannol; a**
  - c **dadansoddi'r data gwerthuso a ddarperir gan awdurdodau lleol i asesu effaith gyffredinol arian grant ar lefel genedlaethol a chynllunio dyraniadau grant yn y dyfodol.**
- 2 Dim ond mewn termau bras iawn y mae Llywodraeth y Cynulliad wedi diffinio ystyr addas at y diben, a cheir ansicrwydd ynghylch ansawdd adeiladau ysgol, yn enwedig eu haddasrwydd, y dylai awdurdodau lleol geisio ei gyflawni. Ychwanegwyd at yr ansicrwydd hwn gan newidiadau diweddar i'r cwricwlwm. Heb safonau ansawdd clir, nid yw awdurdodau lleol yn asesu addasrwydd eu hysgolion presennol yn gyson. Un o elfennau allweddol y rhaglen Ysgolion ar gyfer yr 21ain Ganrif yw gweld Llywodraeth y Cynulliad a CLILC yn cyd-ddatblygu cyfres gytûn o safonau ar gyfer adeiladau ysgol. Wrth ddatblygu'r safonau hyn, **argymhellwn y dylai Llywodraeth y Cynulliad a CLILC wneud y canlynol:**
  - a **pennu meini prawf cliriach o ran addasrwydd adeiladau a chyfleusterau ysgolion gan gyfeirio at gyngor a chanllawiau sy'n bodoli eisoes lle y bo'n gymwys; a**
  - b **chyflwyno cynigion i adolygu'r meini prawf yn sgîl deddfwriaeth newydd neu newidiadau mawr i'r cwricwlwm.**
- 3 Nid yw amserlen Llywodraeth y Cynulliad ar gyfer cyflawni ei nod o sicrhau bod pob ysgol yn addas at y diben yn glir, ond caiff ei phennu, yn rhannol o leiaf, gan fforddiadwyedd y rhaglen fuddsoddi gysylltiedig. Fodd bynnag, nid yw graddau'r buddsoddi sydd ei angen yn glir ychwaith, yn bennaf oherwydd y diffyg eglurder ynghylch y safonau ansawdd angenrheidiol a graddau'r ailstrwythuro a wneir ymhob awdurdod lleol. **Argymhellwn y dylai Llywodraeth y Cynulliad, ar ôl iddi bennu safonau clir ar gyfer ansawdd adeiladau ysgol, nodi cost cyrraedd y safonau hynny ym mhob awdurdod lleol, pennu ei chyfraniad i dalu'r costau hynny a llunio amserlen glir ar gyfer cyflawni'r rhaglen buddsoddi cyfalaf a fydd yn dilyn.**

- 4 Mae llawer o awdurdodau lleol wedi oedi cyn penderfynu ar resymoli ysgolion oherwydd y ffaith bod niferoedd disgyblion yn lleihau. Weithiau mae hyn wedi arwain at oedi cyn gwella adeiladau ysgol neu wastraffu adnoddau cyfalaf prin. Yn y rhan fwyaf o awdurdodau, erys cryn dipyn i'w wneud o ran rhesymoli darpariaeth uwchradd yn arbennig. Dywedodd Llywodraeth y Cynulliad wrthym y bydd y rhaglen Ysgolion ar gyfer yr 21ain Ganrif yn cynnwys safon genedlaethol gytûn ar y cydbwysedd rhwng y rhagamcanion o niferoedd disgyblion a nifer y lleoedd mewn ysgolion, ac na fydd unrhyw brosiect yn mynd rhagddo heb ymdrin â lleoedd gwag yn gyntaf. **O ran targedu ei chyllid o dan y rhaglen Ysgolion ar gyfer yr 21ain Ganrif, argymhellwn y dylai Llywodraeth y Cynulliad sicrhau y dilynir gweithdrefnau pwysoli priodol mewn perthynas â chynigion awdurdodau lleol ar gyfer prosiectau adeiladu ysgolion sy'n rhoi ystyriaeth lawn i gyfleoedd i resymoli'r ystad ysgolion yn sgîl anghydbwysedd cyfredol neu ragamcanol rhwng nifer y disgyblion ar y gofrestr a nifer y lleoedd mewn ysgolion.**
- 5 Gall awdurdodau lleol bach, yn arbennig, fod heb yr adnoddau a'r sgiliau i gyflawni rhaglenni buddsoddi mawr ar eu pen eu hunain. Mae'r rhaglen Ysgolion ar gyfer yr 21ain Ganrif yn darparu arbenigedd a chymorth ychwanegol i awdurdodau lleol wrth iddynt lunio eu cynlluniau buddsoddi. **Argymhellwn y dylai Llywodraeth y Cynulliad, wrth ddyrannu arian cyfalaf i brosiectau adeiladu ysgolion, osgoi rhoi awdurdod o dan anfantais dim ond am nad oes ganddo'r adnoddau na'r sgiliau i reoli ei raglen buddsoddi cyfalaf arfaethedig. Os nodir bod adnoddau neu sgiliau yn broblem, dylai Llywodraeth y Cynulliad a CLILC gynorthwyo'r awdurdodau dan sylw**

**i gydweithio ag awdurdodau lleol eraill, neu feithrin cydberthnasau â sefydliadau eraill sy'n meddu ar yr adnoddau neu'r sgiliau perthnasol.**

- 6 Mae buddsoddi annigonol mewn gwaith cynnal a chadw ac atgyweirio dros nifer o flynyddoedd wedi cyfrannu at yr angen cyfredol i wneud buddsoddiad cyfalaf sylweddol mewn ysgolion. Yn gyffredinol mae cyllidebau cynnal a chadw ac atgyweirio ysgolion mewn awdurdodau lleol yn seiliedig ar symiau hanesyddol a gaiff eu haddasu bob blwyddyn i gyfrif am chwyddiant, yn hytrach nag ar asesiad technegol o'r angen am waith atgyweirio a chynnal a chadw. Heb fuddsoddiad digonol mewn gwaith cynnal a chadw, mae risg y bydd adeiladau ysgol newydd yn gwaethygu'n gynt na'r bwriad, gan danseilio gwerth am arian y buddsoddiad cyfalaf. Mae'r rhaglen Ysgolion ar gyfer yr 21ain Ganrif yn ei gwneud yn ofynnol i bennu costau cylch bywyd wrth gynllunio gwaith buddsoddi cyfalaf, gan gynnwys effaith buddsoddi cyfalaf ar gostau rhedeg yn y dyfodol. **Argymhellwn y dylai awdurdodau lleol gytuno ar raglen tymor canolig o waith cynnal a chadw ataliol a'r ffordd y'i hariennir gydag ysgolion a leolir mewn adeiladau newydd neu adeiladau a ailwampwyd yn sylweddol.**





## Rhan 1 – Mae Llywodraeth y Cynulliad a CLILC wedi cymryd camau i atgyfnerthu'r gwaith o gynllunio a rheoli gwaith buddsoddi cyfalaf mewn ysgolion, a ddylai helpu i fynd i'r afael â gwendidau yn y trefniadau a fodolai cyn 2009

- 1.1** Yn ei chynllun strategol cyntaf, un o ymrwymadau Llywodraeth y Cynulliad oedd sicrhau bod pob ysgol yn addas at y diben, mewn cyflwr da ac yn cynnig cyfleusterau da erbyn 2010<sup>4</sup>. Cydnabu'r ymrwymiad hwn fod cryn dipyn o waith cynnal a chadw a gwaith cyfalaf i'w wneud o hyd mewn ysgolion ac, yn dilyn y broses o ad-drefnu Llywodraeth leol yn 1996, mai ychydig iawn o'r awdurdodau newydd a oedd wedi dechrau buddsoddi yn eu hadeiladau ysgol.
- 1.2** Mae Llywodraeth y Cynulliad yn ymrwymedig i barhau i weithredu rhaglen buddsoddi cyfalaf fawr er mwyn uwchraddio adeiladau ysgol drwy wario mwy na'r hyn a ddarparwyd yn flaenorol<sup>5</sup>. Yn wahanol i gynlluniau blaenorol, nododd 'Cymru'n Un' yn glir mai un o ddibenion allweddol rhaglen buddsoddi cyfalaf Llywodraeth y Cynulliad mewn ysgolion yw codi safonau addysgol drwy ddarparu gwell cyfleusterau i ddisgyblion ac athrawon. Mae'r rhaglen hefyd yn cynnig cyfleoedd i wella effeithlonrwydd yr ystad ysgolion drwy leihau nifer y lleoedd gwag a chostau ynni.
- 1.3** Yn y pedair blynedd rhwng 2004-05 a 2007-08, gwariodd awdurdodau lleol yng Nghymru £680 miliwn ar brosiectau cyfalaf yn ymwneud ag addysg, y daeth £250 miliwn (mwy na thraean) o Grant Gwella Adeiladau Ysgolion Llywodraeth y Cynulliad. Rhwng 2001-02 a 2007-08, cynyddodd gwariant cyfalaf awdurdodau lleol ar ysgolion bron 100 y cant mewn arian parod, o ychydig o dan £100 miliwn y flwyddyn i bron £200 miliwn y flwyddyn.
- 1.4** Ym mlyneddau cynnar lefelau cymharol isel o'r Grant Gwella Adeiladau Ysgolion, defnyddiai awdurdodau lleol y grant i ategu eu cyllidebau ar gyfer gwaith cynnal a chadw ac atgyweirio er mwyn sicrhau bod adeiladau yn gallu gwrthsefyll y tywydd a'u bod yn ddiogel. Cydnabu Llywodraeth y Cynulliad fod gwneud hyn yn golygu bod yr arian grant yn cael ei rannu'n rhy denau, ac yn pennu isafswm gwerth<sup>6</sup> ar gyfer prosiectau cyfalaf a ariannwyd gan y Grant Gwella Adeiladau Ysgolion. Fodd bynnag, yn fuan daeth yn glir nad oedd digon o arian cyfalaf cyhoeddus ar gael i wneud ysgolion yn addas at y diben er mwyn bodloni'r galw yn yr amser arfaethedig<sup>7</sup>. O dan yr amgylchiadau hyn, lle nad oedd modd diwallu'r holl anghenion a nodwyd drwy'r adnoddau oedd ar gael, roedd angen i Lywodraeth y Cynulliad sicrhau bod gwariant yn canolbwyntio ar y blaenoriaethau mwyaf dybryd. Mae'r rhan hon o'r adroddiad yn ystyried pa mor dda y gwnaeth Llywodraeth y Cynulliad gynllunio ei rhaglen buddsoddi cyfalaf mewn ysgolion a ariannwyd gan y Grant Gwella Adeiladau Ysgolion ar y cyd â'i phartneriaid awdurdod lleol, a'r camau y mae wedi eu cymryd yn ddiweddar i wella trefniadau.

4 *Gwell Cymru*, Cynulliad Cenedlaethol Cymru, 2000; *Cynllun i Gymru 2001*, Cynulliad Cenedlaethol Cymru, Hydref 2001, tudalen 7

5 *Cymru'n Un*, Mehefin 2007

6 Yn 2004-05 cyflwynwyd isafswm o £50,000, a gynyddwyd i £100,000 ar gyfer 2008-09

7 Er enghraifft: *Adroddiad ar Drefniadau Ariannu Ysgolion yng Nghymru*, Pwyllgor Cynulliad Cenedlaethol Cymru ar Ariannu Ysgolion, Mehefin 2006; *Rheoli'r Bwlch Ariannu*, CLILC a PwC, Mehefin 2006

## Cyn 2009 roedd Llywodraeth y Cynulliad yn seilio'r gwaith o gynllunio'r rhaglen buddsoddi cyfalaf ar werthusiad cyfyngedig o effaith ysgolion newydd ac ysgolion wedi'u hadnewyddu ac, yn achos y rhan fwyaf o awdurdodau lleol, ar wybodaeth o ansawdd gwael am gyflwr ac addasrwydd yr ystâd bresennol

**Prin y gwerthuswyd effaith buddsoddi cyfalaf o ran gwell cyrhaeddiad addysgol, gwell cyfleusterau, llai o leoedd gwag a gwell effeithlonrwydd o ran adeiladau**

- 1.5** Dynoda gwaith ymchwil addysgol berthynas rhwng ansawdd yr amgylchedd addysgol a chanlyniadau addysgol disgyblion. Mewn adroddiad a gomisiynwyd gan Lywodraeth y Cynulliad, nododd Estyn fod cyrhaeddiad addysgol disgyblion wedi gwella ym mron pob ysgol ag adeiladau newydd neu adeiladau wedi eu hadnewyddu, yn enwedig mewn ardaloedd ag amddifadedd uchel<sup>8</sup>. Mae adroddiad Estyn yn cyfeirio at nifer o ffactorau, megis gwell presenoldeb ac ymddygiad a gwell cwricwlwm, a all fod wedi codi safonau ac a all fod wedi deillio'n uniongyrchol o'r gwelliant i gyfleusterau disgyblion ac athrawon. Mae'r adroddiad hefyd yn tanlinellu'r gwelliannau i'r ansawdd addysgu mewn ysgolion newydd ac ysgolion a adnewyddwyd yn sylweddol o ganlyniad i well cyfleusterau a gwell morâl.
- 1.6** Rhydd gwaith Estyn gefnogaeth gyffredinol i fanteision addysgol ysgolion newydd ac ysgolion wedi'u hadnewyddu. Fodd bynnag, nid yw, ac nid oedd yn fwriad, cynnig gwerthusiad digon manwl i alluogi

Llywodraeth y Cynulliad nac awdurdodau lleol unigol i asesu llwyddiant prosiectau cyfalaf unigol na rhaglenni buddsoddi cyfalaf mewn ysgolion.

- 1.7** Felly, ni lywiwyd penderfyniadau am fuddsoddiadau yn y dyfodol ar lefel genedlaethol nac ar lefel leol yn ddigonol gan ddadansoddiad o effaith y gwaith adeiladu a wnaed eisoes. Mae Gweinidogion wedi sôn yn rheolaidd am lefel y cyllid sydd ar gael gan Lywodraeth y Cynulliad a nifer y prosiectau adeiladu mae'r cyllid hwn wedi'u cefnogi, ond ni fu dadansoddiad systematig o effaith y buddsoddiad hwn o ran, er enghraifft:
- a** gwell mynediad i'r cwricwlwm i ddisgyblion, er enghraifft mewn perthynas â thechnoleg gwybodaeth a chyfathrebu ac addysg gorfforol;
  - b** gwell ystafelloedd dosbarth a chyfleusterau paratoi i athrawon;
  - c** gwell mynediad i ddisgyblion anabl;
  - ch** llai o waith cynnal a chadw i'w wneud o hyd mewn ysgolion;
  - d** llai o leoedd gwag; a
  - dd** gwell effeithlonrwydd ynni.
- 1.8** Cynhwysodd awdurdodau lleol wybodaeth am effeithiau arfaethedig fel y rhain yn eu cynigion prosiect. Fodd bynnag, prin fu'r gwaith o ddadansoddi effaith wirioneddol prosiectau a gwblhawyd o ran gwell cyfleusterau a gwell addysgu a dysgu. Heb ddadansoddiad o'r fath, ni all Llywodraeth y Cynulliad asesu gwerth am arian ei buddsoddiad. Hefyd, ni ellir defnyddio'r gwersi a all gael eu dysgu o'r fath dadansoddiad i wella ansawdd penderfyniadau am ddyraniadau cyfalaf yn y dyfodol nac amodau ynghylch ei ddefnydd.

<sup>8</sup> Arfarniad o berfformiad ysgolion cyn ac ar ôl symud i mewn i adeiladau newydd neu eiddo a adnewyddwyd yn sylweddol, Estyn, Ionawr 2007



**1.9** Nid yw awdurdodau lleol ychwaith yn cynnal dadansoddiadau drwy werthuso i lywio rhaglenni adeiladu ysgolion yn y dyfodol a chyfiawnhau blaenoriaethu adeiladau ysgol yn eu rhaglenni cyfalaf. Er enghraifft, roedd tri o'r awdurdodau yr ymwelwyd â hwy wedi ad-drefnu eu hysgolion cynradd yn sylweddol, gan gynnwys adeiladu ysgolion newydd. Rhyngddynt, roedd yr awdurdodau hynny wedi lleihau eu lleoedd cynradd tua 1,400 (tua 5 y cant) ers 2003. Fodd bynnag, dros yr un cyfnod, cynyddodd cyfran y lleoedd gwag yn y tri awdurdod o 12.9 y cant i 16.7 y cant am fod graddau'r rhesymoli yn rhy fach i gadw i fyny â'r lleihad mewn niferoedd disgyblion. Yn yr awdurdodau hyn, prin fu'r gwerthusiad o effaith buddsoddi cyfalaf mewn ysgolion â lleoedd gwag; o ganlyniad, parhau i waethygu a wnaeth y broblem a chynyddodd yr aneffeithlonrwydd a oedd yn gysylltiedig â lleoedd gwag.

### **Nid oedd y wybodaeth a roddwyd i Lywodraeth y Cynulliad yn ddigon dibynadwy i lywio gwaith cynllunio effeithiol a dyrannu adnoddau yn ôl yr angen**

**1.10** Er mwyn cynllunio, rheoli a gwerthuso rhaglen buddsoddi cyfalaf mewn ysgolion Llywodraeth y Cynulliad yn effeithiol, mae angen gwybodaeth o ansawdd da am amcanion gwasanaeth addysg awdurdodau lleol, eu cynlluniau a'r canlyniadau i'w cyflawni. Dylai cynlluniau awdurdodau lleol gael eu hategu gan ddata dibynadwy ar adnoddau, cyflwr, addasrwydd a chostau rhedeg yr ystad ysgolion. Mae angen y wybodaeth hon er mwyn i Lywodraeth y Cynulliad wneud penderfyniadau hyddysg am ei dyraniad o adnoddau i awdurdodau lleol.

**1.11** Yn Gwell Cymru, nododd Llywodraeth y Cynulliad ei bod, erbyn mis Ebrill 2002, yn disgwyl i bob corff cyhoeddus yng Nghymru feddu ar gynlluniau rheoli asedau. Ar y cyd â CLILC, a chyda chymorth staff Llywodraeth y Cynulliad, cyhoeddodd CLAW)<sup>9</sup> ganllawiau ar gynllunio gwaith rheoli asedau i awdurdodau lleol yn 2001. Nododd y canllawiau fod mis Ebrill 2004 yn darged realistig ar gyfer llunio cynlluniau yn cwmpasu pob ased ar wahân i dai a seilwaith. Yn 2003, cyhoeddodd CLAW ganllawiau atodol a ddarparodd strwythur eang i gynnwys cynlluniau rheoli asedau ac awgrymodd y dylent gwmpasu cyfnod o bum mlynedd, gan eu diweddarau bob blwyddyn.

**1.12** Yn y canllawiau a gyhoeddwyd gan CLAW, nodwyd yn glir y dylai cynlluniau rheoli asedau gael eu hategu gan ddata ar:

- a** ddigonolrwydd adeiladau – y graddau y mae maint yr adeilad yn cyfateb i'r niferoedd sy'n ei ddefnyddio;
- b** cyflwr adeiladau – dadansoddiad ardal-i-ardal o bob adeilad sy'n categoreiddio ei gyflwr ac yn nodi faint sydd angen ei wario er mwyn mynd i'r afael ag unrhyw ddiffygion; ac
- c** addasrwydd adeiladau – pa mor dda y maent yn diwallu anghenion defnyddwyr, a chost mynd i'r afael ag unrhyw ddiffygion. Yn achos ysgolion, dylai data ar addasrwydd ymdrin â pha mor dda y mae'r ysgol yn diwallu anghenion y cwricwlwm modern, er enghraifft, iard chwarae i blant bach, cyfleusterau arbenigol ar gyfer pynciau megis gwyddoniaeth a thechnoleg, a chyfleusterau priodol i athrawon gynllunio. Dylai data ar addasrwydd hefyd fynd i'r afael â materion megis effeithlonrwydd ynni'r adeilad.

9 Mae CLAW yn cynrychioli buddiannau proffesiynol a thechnegol rheolwyr eiddo mewn llywodraeth leol yng Nghymru ac yn hyrwyddo rhagoriaeth wrth reoli asedau eiddo

**1.13** Gofynnodd Adran Plant, Addysg, Dysgu Gydol Oes a Sgiliau (APADGOS) Llywodraeth y Cynulliad ynghyd â'i hadrannau blaenorol am i awdurdodau lleol lunio cynlluniau rheoli asedau addysg erbyn 2003<sup>10</sup>. Cafodd Llywodraeth y Cynulliad y pedwar cynllun rheoli asedau addysg cyntaf gan awdurdodau lleol yn 2005, gyda 15 arall yn cyrraedd yn ystod 2006 a 2007. Fel ar ddechrau 2008, nid oedd tri awdurdod lleol wedi cyflwyno cynlluniau rheoli asedau addysg o hyd.

**1.14** Yn sgîl arafwch awdurdodau lleol yn llunio cynlluniau rheoli asedau addysg cyfyngwyd yn ddifrifol ar effeithiolrwydd gwaith cynllunio a rheoli Llywodraeth y Cynulliad o ran y rhaglen buddsoddi cyfalaf mewn ysgolion a ariannwyd gan y Grant Gwella Adeiladau Ysgolion. At hynny, cafodd ein gwaith maes ynghyd â nifer sylweddol o arolygiadau Estyn fod y data a oedd yn sail i gynlluniau rheoli asedau yn anghyflawn neu'n annibynadwy mewn un neu fwy o byrth allweddol mewn nifer fawr o awdurdodau. Er enghraifft, yn 2007 nododd Estyn, ar Ynys Môn,

*'Mae gan swyddogion wybodaeth fanwl am gyflwr adeiladau ysgolion a chost cywiro unrhyw ddiffygion, a gasglwyd ganddynt yn 2005-06. Fodd bynnag, ni chaiff y wybodaeth ei diweddarau'n rheolaidd i ystyried y gwaith cynnal a chadw sy'n cael ei gwblhau ym mhob ysgol, ac nid yw felly mor gyfredol ag y dylai fod bob tro. Mae ysgolion wedi llenwi holiaduron yn ddiweddar ar addasrwydd eu hadeiladau ar gyfer cyflwyno'r cwricwlwm modern, ond nid yw'r ymatebion hyn wedi cael eu safoni eto i sicrhau bod ysgolion wedi dehongli'r gofynion yn gyson.'*<sup>11</sup>

**1.15** Er i Lywodraeth y Cynulliad nodi ei bod yn disgwyl i awdurdodau lleol lunio cynlluniau rheoli asedau addysg, nid oedd yn ddigon cadarn o ran ei gwneud yn ofynnol iddynt

wneud hynny o fewn y terfyn amser angenrheidiol, ac o ran sicrhau bod y cynlluniau a luniwyd yn cyrraedd safonau penodol mewn perthynas â chynnwys ac ansawdd. Mae'r trywydd a ddilynwyd yng Nghymru yn wahanol i'r hyn a wnaed yn Lloegr, lle mabwysiadodd Llywodraeth y DU broses o graffu'n ddwys ar ansawdd cynlluniau rheoli asedau addysg. Yno rhoddodd swyddogion radd am ansawdd cynlluniau a'r wybodaeth ynddynt, a dyrannwyd adnoddau cyfalaf i awdurdodau yr ystyriwyd bod ganddynt gynlluniau o ansawdd uwch. Gwellodd hyn ansawdd y wybodaeth oedd ar gael yn sylweddol ar gyfer cynllunio'r rhaglen buddsoddi cyfalaf gyffredinol yn Lloegr.

**1.16** Yn 2007, heb gynlluniau rheoli asedau dibynadwy mewn fformat cyson, gofynnodd Llywodraeth y Cynulliad i awdurdodau lleol gwblhau ffurflenni yn nodi eu hamcangyfrifon o gost cynnal a chadw a gwella'r holl adeiladau ysgol yn eu hardaloedd ac erbyn pryd y gallent ddisgwyl gwneud hyn. Amrywiau ansawdd y wybodaeth a ddarparwyd gan awdurdodau lleol yn sylweddol o ran ei chyflawnrwydd a'i dibynadwyedd, a methodd tri awdurdod â rhoi unrhyw amcangyfrifon cost.

**1.17** Gwelwyd gwendidau sylweddol yn ansawdd y wybodaeth a oedd yn sail i gynlluniau rheoli asedau mewn nifer o awdurdodau. Roedd gan y rhan fwyaf o awdurdodau wybodaeth gyfredol, digon cywir am gapasiti eu hysgolion – roeddent wedi defnyddio fformiwla Llywodraeth y Cynulliad<sup>12</sup> i gyfrifo sawl disgybl y gall pob ysgol ddarparu ar ei gyfer ac roeddent felly yn ymwybodol o raddau a lleoliad ysgolion â lleoedd gwag a gormod o ddisgyblion yn yr awdurdod cyfan. Hefyd roedd gan y rhan fwyaf o awdurdodau wybodaeth resymol am gyflwr adeiladau

<sup>10</sup> Y Wlad sy'n Dysgu, Cynulliad Cenedlaethol Cymru, 2001

<sup>11</sup> Adroddiad ar Ansawdd Awdurdod Addysg Lleol Ynys Môn, Mynediad a Threfniadaeth Ysgolion, Estyn, Mehefin 2007

<sup>12</sup> Cyhoeddodd Llywodraeth y Cynulliad fformiwla ddiwygiedig ar gyfrifo capasiti ysgolion yn 2006. Ceir y manylion yng Nghylchlythyr 09/2006





ysgol ac amcangyfrifon o faint roedd angen iddynt ei wario er mwyn mynd i'r afael â diffygion yng nghyflwr eu stoc. Fodd bynnag, roedd ansawdd y wybodaeth am addasrwydd ysgolion neu i ba raddau yr oeddent yn addas at y diben yn llawer llai cadarn ar y cyfan.

**1.18** Dim ond diffiniad bras a roddwyd gan Lywodraeth y Cynulliad o'r hyn a ddisgwylir mewn perthynas â chyfleusterau mewn ysgolion. Cyfrannodd hyn at ddiffyg cadernid data ar addasrwydd, a diffyg cysondeb o fewn a rhwng awdurdodau lleol o ran y meini prawf a ddefnyddiwyd i asesu beth roedd angen ei wneud i wella'r cyfleusterau ym mhob ysgol. Nid oedd rhai o'r awdurdodau yr ymwelwyd â hwy wedi dechrau amcangyfrif cost y gwaith roedd ei angen i wella addasrwydd adeiladau ysgol, gyda llawer o'r farn bod eu hancrwydd ynghylch yr ansawdd i'w gyflawni a lefel y cyllid a fyddai ar gael yn y dyfodol wedi cyfrannu at eu hanawsterau yn amcangyfrif costau disgwylidig.

**1.19** Tanseiliwyd ansawdd llawer o gynlluniau buddsoddi cyfalaf awdurdodau lleol a dibynadwyedd amcangyfrifon cost i'w cyflawni ymhellach gan ddiffyg cynlluniau clir ar gyfer cyflunio'r ystad ysgolion yn y dyfodol. Nid oedd llawer o awdurdodau wedi penderfynu eto sawl ysgol yr oedd ei hangen arnynt a ble y dylid lleoli'r ysgolion hynny. Felly, gallai amcangyfrifon o'r cyfalaf yr oedd ei angen i wella'r ystad ysgolion fod wedi cynnwys gwaith mewn ysgolion a allai fod wedi cael eu hystyried yn ddiangen yn ddiweddarach, neu gellid bod wedi hepgor costau adeiladu ysgolion newydd angenrheidiol yn lle un neu ragor o adeiladau a oedd yn bodoli eisoes.

**1.20** Oherwydd y diffyg gwybodaeth ddibynadwy am yr ystad ysgolion yng Nghymru, ni allai Llywodraeth y Cynulliad asesu'r cynnydd a wnaed i gyflawni ei hamcanion ar gyfer gwella adeiladau ysgol. Cafwyd ansicrwydd hefyd

ynghylch faint yr oedd angen ei wario i gyflawni'r amcanion, mewn awdurdodau unigol a ledled Cymru. Yn eu ffurflenni ar gyfer 2007 i Lywodraeth y Cynulliad, amcangyfrifodd awdurdodau lleol y byddai'n costio £2.2 biliwn i gyflawni amcanion sicrhau bod yr ystad ysgolion yng Nghymru yn addas at y diben. Fodd bynnag, oherwydd dibynadwyedd a chyflawnrwydd cyfyngedig y wybodaeth yr oedd yr amcangyfrifon hyn yn seiliedig arnynt, dim ond amcangyfrif bras oedd y swm hwn.

**1.21** Cydnabu Llywodraeth y Cynulliad gyfyngiadau'r wybodaeth oedd ganddi. Fodd bynnag, o ystyried yr angen dybryd ledled Cymru, ystyriwyd mai'r angen pennaf oedd dechrau buddsoddi'n sylweddol mewn gwella adeiladau ysgol. Felly, er nad oedd modd cynllunio'r rhaglen buddsoddi mewn adeiladau ysgol yn effeithiol heb wybodaeth fwy dibynadwy am raddau'r buddsoddiad angenrheidiol, penderfynodd Llywodraeth y Cynulliad ddyrannu'r Grant Gwella Adeiladau Ysgolion i awdurdodau lleol ar ffurf:

- a** fformiwla flynyddol yn bennaf seiliedig ar niferoedd disgyblion, nad ystyriai nifer na chyflwr ysgolion ymhob awdurdod; ac
- b** o 2005, cyfandaliad o £9 miliwn ar gyfer pob awdurdod, i'w ddefnyddio ar gyfer cynlluniau unrhyw bryd rhwng 2005-06 a 2009-10.

**1.22** Heb wybodaeth ddibynadwy am yr ystad ysgolion a'r buddsoddiad sydd ei angen i wneud ysgolion yn addas at y diben, roedd y broses o ddyrannu'r Grant Gwella Adeiladau Ysgolion i awdurdodau yn deg, ond nid oedd yn seiliedig ar asesiadau o anghenion a blaenoriaethau cymharol. Yn sgîl y ffaith na allai Llywodraeth y Cynulliad nodi na thargedu'r awdurdodau hynny lle'r oedd yr angen am fuddsoddiad yn fwy ni chafodd

adnoddau eu defnyddio yn y ffordd orau posibl o reidrwydd, gan fod risg bod ysgolion mewn rhai rhannau o Gymru yn cael eu hadnewyddu tra bod ysgolion eraill mewn cyflwr gwaeth mewn mannau eraill yn gorfod aros am welliannau efallai.

## Nid oedd amcan Llywodraeth y Cynulliad o wneud pob ysgol yn 'addas at y diben' yn ddigon penodol i ddarparu sail gadarn i gynllunio'r rhaglen buddsoddi cyfalaf

**1.23** I bob diben mae'r broses o gynllunio a chyflawni gwaith buddsoddi cyfalaf mewn ysgolion yn fenter ar y cyd rhwng Llywodraeth y Cynulliad ac awdurdodau lleol. Er mwyn cyflawni ei hamcanion ledled Cymru, mae Llywodraeth y Cynulliad yn dibynnu ar waith effeithiol gan bob un o'r 22 o awdurdodau lleol. Yn eu tro, mae awdurdodau lleol yn dibynnu ar Lywodraeth y Cynulliad i bennu fframwaith strategol clir a darparu cryn dipyn o'r arian cyfalaf sydd ei angen.

### Cafwyd ansicrwydd ynghylch ansawdd yr adeiladau ysgol y dylai awdurdodau lleol anelu amdano

**1.24** Yng nghynlluniau strategol cynnar Llywodraeth y Cynulliad cafwyd ymrwymiad eang i sicrhau bod pob ysgol yng Nghymru yn addas at y diben, mewn cyflwr da ac yn cynnig cyfleusterau da erbyn 2010<sup>13</sup>. Fodd bynnag, dim ond diffiniad bras o ystyr ysgol addas at y diben a ddarparwyd gan Lywodraeth y Cynulliad. Nododd ceisiadau am wybodaeth a anfonwyd gan Lywodraeth y Cynulliad at bob awdurdod lleol yn 2007 y dylai addas at y diben, at ddiben y ffurflen honno, olygu'r canlynol:

- a** bod adeiladau a thir yr ysgol yn cael eu cynnal a'u cadw i safon briodol, heb fod unrhyw ddiffygion mawr yn weddill;
- b** bod yr ysgol yn darparu amgylchedd diogel a braf i ddisgyblion, staff ac eraill;
- c** bod gan yr ysgol ddigon o le a chyfleusterau addas i fodloni'r galw disgwylidiedig am leoedd, ac y gall gyflwyno'r cwricwlwm yn effeithiol, heb fod unrhyw ddiffygion mawr a allai gael effaith andwyol fawr ar ddarpariaeth addysg;
- ch** bod pob datblygiad wedi'i gynllunio'n dda, yn gynaliadwy ac yn diwallu anghenion y defnyddwyr; a
- d** bod yr ysgol yn hygyrch i bobl anabl neu fod modd gwneud hynny drwy raglen fuddsoddi.

**1.25** Yn niffiniad Llywodraeth y Cynulliad ni nodwyd yn glir y safon o ran ansawdd yr oedd yn ceisio ei chyrraedd. Ni roddai'r cyfeiriadau at y diffiniad o gyflwr ysgolion, eu digonolrwydd ac, yn arbennig, eu haddasrwydd ddigon o arweiniad i helpu awdurdodau lleol i bennu'n gyson p'un a oedd adeiladau ysgol presennol yn addas at y diben. Yn hytrach, roedd yn ofynnol i awdurdodau lleol ac ysgolion nodi'r materion o ran adeiladau a oedd yn cyfyngu ar gyflwyno'r cwricwlwm neu weithredu ysgolion eu hunain.

**1.26** Mae deddfwriaeth a chanllawiau o amryw ffynonellau yng Nghymru a thu hwnt yn helpu i sicrhau elfen o gysondeb i'r broses o asesu a chynllunio'r ystad ysgolion. O ran cyflwr adeiladau ysgol, er enghraifft, mae Rheoliadau Adeiladu yn nodi'r hyn y mae'n rhaid i'r diwydiant adeiladu ei ddilyn wrth gyflawni prosiectau adeiladu a rhydd deddfwriaeth iechyd a diogelwch safonau

<sup>13</sup> *Gwell Cymru*, Cynulliad Cenedlaethol Cymru, 2000; *Cynllun i Gymru 2001*, Cynulliad Cenedlaethol Cymru Hydref 2001, tudalen 7





pellach; ac mae canllawiau CLAW<sup>14</sup> i awdurdodau lleol yn cynnig dull cyson o gategoreiddio difrifoldeb diffygion yng nghyfansoddiad adeiladau ysgol a pha mor gyflym y mae angen ymdrin â hwy.

- 1.27** Mae Llywodraeth y Cynulliad wedi annog awdurdodau lleol yng Nghymru i droi at y cyngor a roddwyd gan Lywodraeth y DU, er enghraifft mewn Bwletinadeiladu<sup>15</sup> ac ar wefan yr Adran Plant, Ysgolion a Theuluoedd<sup>16</sup>. Rhydd y Bwletinadeiladu hyn safonau defnyddiol ar nifer, maint a natur yr ystafelloedd a ddylai fodoli mewn cynlluniau newydd ac adeiladau sy'n bodoli eisoes yn y sector cynradd a'r sector uwchradd. Mae gwefan yr Adran Plant, Ysgolion a Theuluoedd yn darparu cyngor helaeth ar ystod eang o faterion megis dylunio arloesol, dylunio labordai gwyddoniaeth, systemau awyru, acwsteg ac effeithlonrwydd ynni.
- 1.28** Wrth asesu addasrwydd eu hysgolion, mae awdurdodau lleol wedi gorfod ystyried amrywiaeth fwyfwy newidiol o faterion addysgol, y mae rhai yn benodol i Gymru ac felly nas cynhwysir ym Mwletinadeiladu Llywodraeth y DU. Mae newidiadau i'r cwricwlwm ysgol ac i amodau gwasanaeth athrawon ers i Lywodraeth y Cynulliad gyflwyno ei strategaeth i wella adeiladau ysgol gyntaf wedi cael effaith sylweddol ar ystyr 'addasrwydd'. Yn sgîl cyflwyno'r Cyfnod Sylfaen<sup>17</sup> yn 2008, er enghraifft, bu'n ofynnol darparu mwy o le a chyfleusterau i ddisgyblion rhwng pedair a saith oed. Hefyd, yn sgîl y Cytundeb Llwyth Gwaith Athrawon, a weithredwyd rhwng 2003 a 2005, fe'i gwnaed yn fwy dymunol nag o'r blaen i ysgolion gael digon o le i athrawon gynllunio a pharatoi gwersi y tu allan i'w hystafelloedd dosbarth yn ystod amser digyswllt.

- 1.29** Mae'r agenda Llwybrau Dysgu 14-19, yn arbennig, yn newid i'r cwricwlwm ac iddo oblygiadau mawr i ddyluniad ysgolion uwchradd. Mae Mesur Dysgu a Sgiliau (Cymru) 2009 yn gosod dyletswydd ar awdurdodau lleol i sicrhau bod myfyrwyr rhwng 14 a 19 oed yn cael cwricwlwm llawer ehangach nag o'r blaen. Rhaid i'r opsiynau sydd ar gael gynnwys cyrsiau galwedigaethol, y bydd rhai ohonynt yn gofyn am gyfleusterau arbenigol sy'n cyrraedd safon y diwydiant. Er mwyn cyflawni'r dyletswyddau newydd hyn, bydd angen i ysgolion mewn sawl rhan o Gymru gydweithredu â'i gilydd ac â Cholegau Addysg Bellach a darparwyr dysgu seiliedig ar waith. Wrth i'r fath cydweithredu ddatblygu, efallai y bydd angen i'r cyfleusterau sy'n ofynnol mewn ysgolion uwchradd unigol newid er mwyn cynnig cwricwlwm digonol mewn ardal tra'n osgoi'r posibilrwydd o ddyblygu cyfleusterau ac adnoddau arbenigol drud.
- 1.30** Ceir felly ansicrwydd penodol ynghylch addasrwydd ysgolion uwchradd, y mae llawer ohonynt yn cynnwys amrywiaeth eang o adeiladau a ddatblygwyd dros y blynyddoedd. Mewn termau addysgol, nid yw'r adeiladau yn cydgysylltu, ac mewn rhai achosion efallai mai'r ffordd orau o wneud ysgolion yn addas at y diben yw drwy eu dymchwel a'u hailadeiladu o'r newydd. Fodd bynnag, hyd nes y gwneir penderfyniadau am batrwm darpariaeth 14-19 mewn ardal, erys y cysyniad o addasrwydd yn aneglur. Mae'r gofyniad ym mis Ionawr 2009 i awdurdodau lleol lunio Cynlluniau Gweddnewid er mwyn ymdrin ag addysg ôl-16 yn eu hardaloedd wedi dechrau esgor ar fwy o eglurder, ond mae graddau'r buddsoddiad cyfalaf sydd ei angen i sicrhau bod pob ysgol yn addas at y diben yn aneglur o hyd.

<sup>14</sup> Canllawiau ar Gynllunio i Reoli Asedau yng Nghymru, CLAW, Medi 2001

<sup>15</sup> Building Bulletin 98, Briefing Framework for Secondary School Projects, Building Bulletin 99, Briefing Framework for Primary School Projects

<sup>16</sup> [www.teachernet.gov.uk](http://www.teachernet.gov.uk)

<sup>17</sup> Llywodraeth Cynulliad Cymru, Gorchymyn Addysg (Cwricwlwm Cenedlaethol) (Cyfnod Sylfaen) (Cymru) 2008

**1.31** Yn ogystal â'r angen i ystyried datblygiadau o fewn y cwricwlwm, cyflwynodd Llywodraeth y Cynulliad ofynion newydd hefyd yn ymwneud ag effeithlonrwydd amgylcheddol a diogelwch tân adeiladau newydd ac adeiladau wedi'u hadnewyddu'n sylweddol. Yn wahanol i'w diffiniad cyffredinol o addasrwydd, pennodd Llywodraeth y Cynulliad safonau clir ar gyfer y gofynion newydd hyn. O 2007-08, fel amod cael y Grant Gwella Adeiladau Ysgolion, fe'i gwnaed yn ofynnol i awdurdodau anelu at gyflawni safon 'ardderchog' BREEAM<sup>18</sup> a gosod systemau chwistrellu mewn adeiladau newydd neu adeiladau wedi'u hadnewyddu'n sylweddol. Mae'r safon hon yn glir ac yn gyson ag amcanion polisi ehangach Llywodraeth y Cynulliad mewn perthynas â materion megis defnyddio ynni cynaliadwy.

**1.32** Fodd bynnag, roedd costau'n gysylltiedig â'r gofynion newydd hyn. Mewn gwaith ymchwil a wnaed gan Lywodraeth y DU cymharwyd costau cyrraedd safonau 'da', 'da iawn' ac 'ardderchog' BREEAM mewn sampl o ysgolion<sup>19</sup>. Dangosodd y gwaith ymchwil nad oedd gradd 'da iawn' yn debygol o olygu costau ychwanegol sylweddol. Mewn rhai achosion, fodd bynnag, gallai ymdrechu i gyrraedd safon 'ardderchog' BREEAM arwain at gostau ychwanegol sylweddol, yn bennaf oherwydd yr angen i ychwanegu opsiwn ynni adnewyddadwy, a gallai effeithio ar fforddiadwyedd prosiect. Ni welwyd unrhyw dystiolaeth bod Llywodraeth y Cynulliad wedi ystyried rhinweddau cymharol dewisiadau amgen i'r gofyniad hwn, megis ei gwneud yn ofynnol cyrraedd safonau BREEAM ychydig yn is mewn adeiladau newydd fel y gallai arian fod ar gael i'w wario ar wella effeithlonrwydd ynni adeiladau presennol.

### **Nid oes amserlen na chyllideb glir ar gyfer cyflawni'r amcan o sicrhau bod pob ysgol yn cyrraedd y safon ofynnol**

**1.33** Yn ei chynllun strategol, Gwell Cymru, nododd Llywodraeth y Cynulliad ei hamcan o sicrhau bod pob ysgol yng Nghymru yn addas at y diben erbyn 2010. Sylweddolodd Llywodraeth y Cynulliad yn gyflym nad oedd hyn yn ymarferol ond, heb wybodaeth o ansawdd da, ni phennodd darged cenedlaethol newydd. Yn hytrach, dechreuodd weithio gydag awdurdodau lleol unigol i bennu targedau lleol.

**1.34** Mewn ymateb i gais am wybodaeth gan Lywodraeth y Cynulliad yn 2007, amcangyfrifodd pob awdurdod lleol pryd yr oedd yn disgwyl i'w holl ysgolion fod yn addas at y diben. Dangosodd ffurflenni'r awdurdodau lleol gryn amrywiad o ran y dyddiadau disgwylidig, gydag un awdurdod yn amcangyfrif na fyddai'r gwaith yn debygol o gael ei gwblhau cyn 2030 (**Ffigur 1** ac **Atodiad 2**).

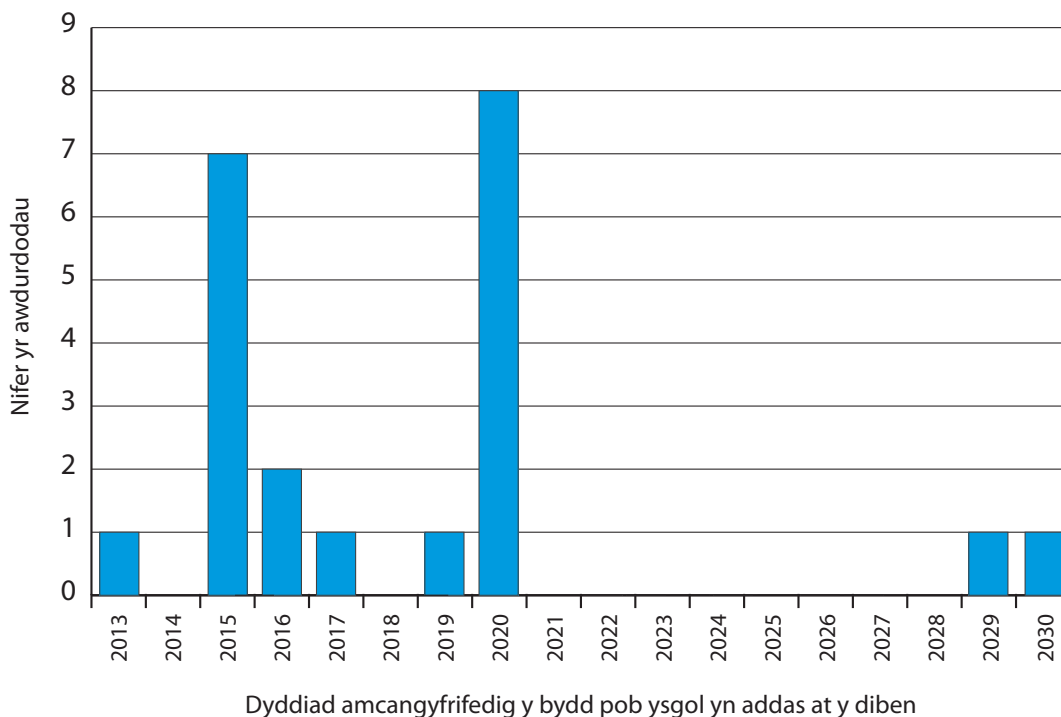
**1.35** Cydnabu'r rhan fwyaf o'r awdurdodau lleol yr ymwelwyd â hwy nad oedd eu hamcangyfrifon o'r dyddiad y disgwyliwyd i bob ysgol fod yn addas at y diben yn ddibynadwy. Cyfrannodd y diffyg eglurder ynghylch y safonau ansawdd i'w cyrraedd at ddibynadwyedd cyfyngedig data ar addasrwydd. Felly roedd awdurdodau lleol yn ansicr o'r gwaith yr oedd angen ei wneud, a faint roedd angen iddynt ei wario, er mwyn sicrhau bod pob un o'u hysgolion presennol yn cyrraedd safon dderbyniol. At hynny, cafwyd cryn ansicrwydd ynghylch faint o gymorth ariannol fyddai ar gael gan Lywodraeth y Cynulliad yn y cyfnodau dan sylw.

<sup>18</sup> Building Research Establishment Environmental Assessment Method

<sup>19</sup> The cost of BREEAM Compliance in Schools, Faithful and Gould



**Ffigur 1 – Amcangyfrifon awdurdodau lleol o'r dyddiad y bydd pob ysgol yn addas at y diben**



*Ffynhonnell: Ffurflenni awdurdodau lleol i Lywodraeth y Cynulliad*

**1.36** Nid yw'r amserlen 'agored' ar gyfer sicrhau bod pob ysgol yn addas at y diben yn hyrwyddo gwaith cynllunio effeithiol yn lleol nac yn genedlaethol. Mae diffyg dyddiad targed yn atal gwneud gwaith cynllunio ariannol effeithiol a gall annog diffyg canolbwytio ar wella adeiladau ysgol ynghyd â rhoi blaenoriaeth i hynny wrth i ofynion gwario cyfalaf eraill godi. Mae'r broses o bennu targedau lleol yn dechrau mynd i'r afael â hyn.

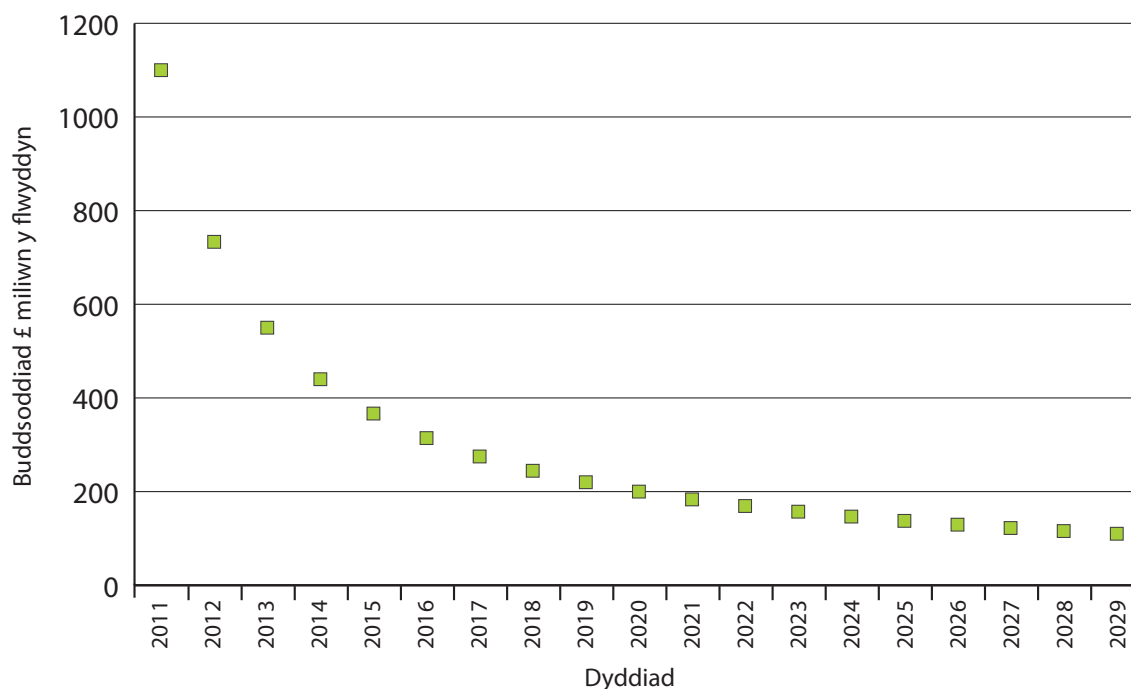
**1.37** Caiff amserlen Llywodraeth y Cynulliad ar gyfer cyflawni ei hamcan o sicrhau bod pob ysgol yn addas at y diben ei phennu, yn rhannol o leiaf, gan fforddiadwyedd y rhaglen fuddsoddi gysylltiedig. Fodd bynnag, nid yw graddau'r holl fuddsoddi sydd ei angen yn glir o ganlyniad i sawl ffactor, yn cynnwys diffyg

egllurder ynghylch yr ansawdd angenrheidiol, yn enwedig o ran addasrwydd. Er gwaethaf yr ansicrwydd hwn, yn eu ffurflenni gwybodaeth ar gyfer 2007 i Lywodraeth y Cynulliad, amcangyfrifodd awdurdodau lleol y byddai angen tua £2.2 biliwn o wariant cyfalaf. Yn seiliedig ar yr amcangyfrif hwn, a chan ddefnyddio 2008 fel y flwyddyn sylfaen, dengys **Ffigur 2** y buddsoddiad blynyddol cyfartalog a fyddai'n angenrheidiol i sicrhau bod pob ysgol yn addas at y diben erbyn dyddiadau amrywiol.

**1.38** Yn ystod 2007-08, buddsoddodd awdurdodau lleol yng Nghymru ychydig o dan £190 miliwn ar brosiectau cyfalaf yn ymwneud ag addysg<sup>20</sup> a ariannwyd drwy'r Grant Gwella Adeiladau Ysgolion a ffynonellau cyfalaf eraill (**Atodiad 3**). Pe bai'r lefel hon o fuddsoddi yn parhau,

<sup>20</sup> Datganiad y Gyfarwyddiaeth Ystadegol 160/2008, Cynulliad Cenedlaethol Cymru, Hydref 2008

**Ffigur 2 – Y buddsoddiad blynyddol cyfartalog sydd ei angen ledled Cymru i sicrhau bod pob ysgol yn addas at y diben erbyn dyddiadau gwahanol**



*Ffynhonnell: Ffurflenni data awdurdodau lleol i Lywodraeth y Cynulliad, 2007*

ac yn seiliedig ar amcangyfrifon awdurdodau lleol o'r angen am fuddsoddi, gallai pob ysgol yng Nghymru fod yn addas at y diben erbyn 2018 neu 2019. Fodd bynnag, mae hyn yn tybio bod arian Llywodraeth y Cynulliad yn targedu'r awdurdodau hynny â'r angen mwyaf a bod awdurdodau lleol yn parhau i ddyrannu ffynonellau cyfalaf eraill i faes addysg ar y gyfradd gyfredol. Yn ymarferol, mae cryn amrywiaeth rhwng awdurdodau o ran eu gallu i godi cyfalaf i ategu'r Grant Gwella Adeiladau Ysgolion.

## **Mae Llywodraeth y Cynulliad, gyda chymorth CLILC, wedi cymryd camau i atgyfnerthu'r broses o gynllunio a rheoli buddsoddi cyfalaf mewn ysgolion**

**1.39** Mae polisi Llywodraeth y Cynulliad o wella adeiladau ysgol ac argaeledd y Grant Gwella Adeiladau Ysgolion wedi gwella amodau gwaith nifer fawr o ddisgyblion ac athrawon yng Nghymru. Ym mis Chwefror 2009, cyhoeddodd y Gweinidog ar y pryd fod Llywodraeth y Cynulliad, ers 2002, wedi rhoi cymorth ariannol i bron 2,000 o brosiectau



adeiladu ysgolion, gan gynnwys 107 o ysgolion newydd. Serch hynny, mewn trafodaethau yn ystod ein gwaith maes, cydnabu swyddogion Llywodraeth y Cynulliad fod gwendidau yn y broses o gynllunio a chyflawni amcanion Llywodraeth y Cynulliad, a'i bod wedi gwneud newidiadau sy'n anelu at ymdrin â'r gwendidau hyn.

### **Mae Llywodraeth y Cynulliad wedi gwella ei phrosesau ar gyfer cynllunio gwaith rheoli asedau**

**1.40** Dros y blynyddoedd diwethaf, ac yn dilyn adolygiad beirniadol gan y Swyddfa Archwilio Genedlaethol<sup>21</sup>, mae Llywodraeth y Cynulliad wedi ymrwmo i weithio gyda chyrrff Llywodraeth leol yng Nghymru i ddatblygu dull strategol o ymdrin â buddsoddiadau cyfalaf mawr yng ngwasanaethau cyhoeddus Cymru. Yn ei rhagair i gynlluniau buddsoddi cyfalaf tair blynedd Llywodraeth y Cynulliad ar gyfer 2006-07 i 2008-09<sup>22</sup>, cyflwynodd y Gweinidog dros Gyllid, Llywodraeth Leol a Gwasanaethau Cyhoeddus ar y pryd y blaenoriaethau a fyddai'n sail i benderfyniadau buddsoddi cyfalaf a'r egwyddorion a fyddai'n eu llywio. Roedd cysylltiad agos rhwng y blaenoriaethau a'r egwyddorion hyn a dogfennau strategol allweddol Llywodraeth y Cynulliad. Hefyd cydnabu rhagair y Gweinidog na fyddai cryn dipyn o'r buddsoddiad cyfalaf arfaethedig yn cael ei wario gan Lywodraeth y Cynulliad ei hun, ond gan ei phartneriaid mewn llywodraeth leol a manau eraill.

**1.41** Yn ogystal â rhaglenni cyfalaf ei hadrannau ei hun, mae Llywodraeth y Cynulliad wedi creu fframwaith canolog newydd ar gyfer buddsoddi cyfalaf. Y nod yw:

- a** cefnogi'r gwaith o gyflawni ei amcanion strategol;
- b** helpu adrannau i gyflawni eu rhaglenni cyfalaf a chynnal asedau; a
- c** hyrwyddo arfer gorau.

**1.42** Eifen allweddol o'r fframwaith hwn yw'r Gronfa Buddsoddi Cyfalaf Strategol, sy'n deillio'n uniongyrchol o agenda Cymru'n Un, ac a fwriedir i gyflawni newid sylweddol i ddull Llywodraeth y Cynulliad o gynllunio a chyflawni buddsoddi cyfalaf mewn modd strategol. Yn ogystal â dyrannu arian yn uniongyrchol i adrannau, neilltuyd £400 miliwn rhwng 2008-09 a 2010-11 fel bod modd cyflawni prosiectau cyfalaf arloesol, trawsbynciol a strategol.

**1.43** Mae Pwyllgor Cabinet penodol ar Fuddsoddi Cyfalaf Strategol yn gyfrifol am oruchwylio'r broses o weithredu'r Gronfa Buddsoddi Cyfalaf Strategol ac mae panel arbenigol annibynnol newydd yn cynghori'r pwyllgor. Mae aelodau'r panel cynghori yn cynnig profiad o gynllunio, datblygu, ariannu a chyflawni prosiectau a rhaglenni cyfalaf mawr. Bwriedir iddynt gyflwyno disgyblaethau newydd i benderfyniadau buddsoddi cyfalaf, gwella rhaglenni cyfalaf a gwaith rheoli prosiect, a hyrwyddo gwelliannau i ansawdd cynlluniau rheoli asedau adrannol. Wrth sefydlu'r Gronfa Buddsoddi Cyfalaf Strategol, mae Llywodraeth y Cynulliad wedi defnyddio arfer da presennol i'w gwneud yn ofynnol i'r prosiectau a gyflwynir i'w hystyried am arian y Gronfa gael eu hategu gan achosion busnes a luniwyd gan ddefnyddio pecyn cymorth y Model Pum Achos<sup>23</sup>, a argymhellwyd fel arfer safonol gan Swyddfa Masnach y Llywodraeth ac a gyflwynwyd i bob corff cyhoeddus ym mis Mawrth 2007.

<sup>21</sup> *Review of Asset Management Planning in the Welsh Assembly Government and Assembly Sponsored Public Bodies*, Swyddfa Archwilio Genedlaethol Cymru, Mawrth 2005

<sup>22</sup> *Sylfeini Cadarn*, Llywodraeth Cynulliad Cymru, 2006

<sup>23</sup> Paratowyd '*Public Sector Business Cases using the Five case Model: a Toolkit*' gan y Gymdeithas Rheoli Cyllid Gofal Iechyd ac fe'i defnyddir yn helaeth gan adrannau llywodraeth ganolog. Mae'r pecyn cymorth yn ei gwneud yn ofynnol i ddefnyddwyr ategu'r achosion busnes a wneir ar sail materion strategol, economaidd, masnachol, ariannol a rheoli.



**1.44** Mae Llywodraeth y Cynulliad wedi derbyn bod anghysondebau yn y ffordd y gwnaeth ei hadrannau weithio gydag awdurdodau lleol i geisio cynigion prosiect yn ystod cylch ariannu cyntaf y Gronfa Buddsoddi Cyfalaf Strategol. Cafwyd hefyd beth amrywiad o ran cysondeb y broses o atgyfnerthu'r gofyniad am achosion busnes cynhwysfawr. Serch hynny, mae'r Gronfa Buddsoddi Cyfalaf Strategol eisoes yn cyfrannu at wella adeiladau ysgol; mae Llywodraeth y Cynulliad wedi ymrwymo £29 miliwn i gefnogi prosiectau yng Nghasnewydd a Wrecsam sy'n integreiddio adeiladau ysgolion uwchradd â darparu cyfleusterau hamdden i'r ysgol a'r gymuned. Bydd y Gronfa Buddsoddi Cyfalaf Strategol hefyd yn cefnogi prosiect yn Nhor-faen sy'n cynnwys ysgol, canolfan iechyd sylfaenol a chyfleusterau hamdden ar un safle. Mae'r prosiectau hyn yn unol ag amcanion strategol Llywodraeth y Cynulliad i adfywio cymunedau, fel y nodir yn Cymru'n Un.

### **Mae APADGOS a CLILC yn datblygu ymrwymiad Llywodraeth y Cynulliad i ymdrin â buddsoddi cyfalaf mewn ffordd strategol**

**1.45** Bu nod cyffredinol rhaglen buddsoddi cyfalaf APADGOS yn dra chyson dros y blynyddoedd diwethaf, sef sicrhau y ceir ysgolion a gefnogir yn dda ac a ariennir yn briodol, sy'n addas at y diben, ac a ddefnyddir fwyfwy fel adnodd cymunedol<sup>24</sup>. Dros y ddwy flynedd ddiwethaf, mae APADGOS wedi bod yn gweithio ar sawl lefel i ddod yn fwy strategol wrth weithredu, gan gynnwys:

- a** cyhoeddi ei Fframwaith Effeithiolrwydd Ysgolion yn 2008, sy'n cyfeirio'n glir at yr angen am gydweithredu rhwng Llywodraeth y Cynulliad, awdurdodau lleol ac ysgolion, ac yn pwysleisio pwysigrwydd ysgolion cymunedol wrth wella cyrhaeddiad dysgwyr;

- b** ym mis Ionawr 2009 ei gwneud yn ofynnol i awdurdodau lleol lunio Cynlluniau Gweddnewid sy'n cynnwys cynigion ar gyfer darparu'r cwricwlwm i ddysgwyr ôl-16, fel y nodir yn y Mesur Dysgu a Sgiliau (Cymru);
- c** gydag awdurdodau lleol, cytuno ar ddyddiadau targed sy'n benodol i awdurdod ar gyfer cyflawni'r amcan addas at y diben;
- ch** ei gwneud yn ofynnol i awdurdodau lleol ddangos yn eu cynigion am gymorth ariannol sut mae eu cynlluniau yn ystyried y lleihad sylweddol mewn niferoedd disgyblion a'r angen i fuddsoddi mewn ysgolion hyfyw, a all ddarparu addysg o ansawdd uchel, ac a all ddarparu cyfleusterau at ddefnydd y gymuned; a
- d** helpu awdurdodau lleol i weithio gyda'i gilydd ar raglenni buddsoddi cyfalaf, gan rannu arbenigedd ac arfer da.

**1.46** Ym mis Mawrth 2007, ysgrifennodd y Gweinidog dros Addysg, Plant a Phobl Ifanc ar y pryd at awdurdodau lleol yn nodi ei bwriad i seilio dyraniadau arian cyfalaf y dyfodol ar y disgwyliad bod gan awdurdodau lleol strategaethau buddsoddi cyfalaf cadarn, strategaethau ad-drefnu ysgolion a chynlluniau rheoli asedau. Hefyd nododd ei llythyr ei bod, o 2009-10 ymlaen, yn bwriadu targedu arian cyfalaf ar yr awdurdodau hynny ac iddynt enw da o ran cyflawni rhaglenni buddsoddi gan ddefnyddio'r Gronfa Buddsoddi Cyfalaf Strategol, ac sydd wedi buddsoddi symiau mawr o'u hadnoddau eu hunain yn eu rhaglen gyfalaf i ysgolion drwy arian cyfalaf cyffredinol, derbyniadau cyfalaf a benthyciadau darbodus.

<sup>24</sup> Cynllun Busnes APADGOS 2008-2011, Mawrth 2008, tudalen 28





- 1.47** Mae Gweinidogion dilynol wedi datblygu'r cynnig hwn. Ar gyfer 2009-10, disodlodd Rhaglen Gyfalaf Ysgolion ar gyfer yr 21ain Ganrif y Gronfa Buddsoddi Cyfalaf Strategol a cheisiodd ailadeiladu neu adnewyddu pob ysgol yng Nghymru i safon Ysgol ar gyfer yr 21ain Ganrif. Yn ogystal â gwella adeiladau ysgol, bydd y rhaglen fuddsoddi yn gydnaws â chynigion i weddnewid addysg ôl-16. Nododd y Gweinidog (ar y pryd) y byddai gweithredu'r rhaglen yn golygu newid sylweddol i'r defnydd o arian cyfalaf, gan roi'r gorau i broses yn seiliedig ar fformiwla a dechrau defnyddio cynllun buddsoddi strategol sy'n targedu'r angen<sup>25</sup>.
- 1.48** Fel rhan o'r broses o newid o'r Grant Gwella Adeiladau Ysgolion i'r Rhaglen Ysgolion ar gyfer yr 21ain Ganrif, yn ystod 2009 cyhoeddodd Llywodraeth y Cynulliad y canlynol:
- a** £108.9 miliwn arall o'r Grant Gwella Adeiladau Ysgolion trosiannol i ysgolion a cholegau yn 2009-10, gan helpu i adeiladu 12 o ysgolion newydd, adnewyddu 10 yn sylweddol a gwella wyth Coleg AB; a
  - b** £165 miliwn arall o ail gam yr arian trosiannol, wedi'i rannu rhwng prosiectau wedi'u targedu mewn ysgolion a cholegau dros dair blynedd o 2010-11.
- 1.49** Gallai'r cynnig i roi arian grant i'r awdurdodau hynny sy'n llunio cynlluniau strategol a ystyriwyd yn dda wella effeithiolrwydd y broses o ddyrannu a defnyddio adnoddau cyfalaf. Bydd y rhaglen Ysgolion ar gyfer yr 21ain Ganrif yn dyrannu arian fesul cam, gan alluogi'r awdurdodau hynny y mae eu cynlluniau yn llai datblygedig i fireinio eu cynlluniau tra bod buddsoddi cyfalaf yn digwydd rywle arall. Fodd bynnag, bydd yn bwysig bod Llywodraeth y Cynulliad hefyd yn hyrwyddo gwaith cynllunio o ansawdd da gan awdurdodau lleol drwy, er enghraifft, gyhoeddi canllawiau clir a hwyluso'r broses o rannu arfer da.
- 1.50** Er mwyn ategu ei dull gweithredu fwyfwy strategol, ym mis Ionawr 2008 dechreuodd APADGOS ar broses ad-drefnu mewnol i ganoli'r cyfrifoldeb am reoli asedau o fewn un gangen arian cyfalaf. Mae APADGOS wedi recriwtio staff newydd sy'n meddu ar y sgiliau technegol angenrheidiol i reoli'r rhaglen o wella adeiladau ysgol. Mae'r strwythur newydd hefyd yn dwyn ynghyd gyfrifoldebau am reoli arian cyfalaf ar gyfer rhaglenni meithrin addysg cyn 16 ac ôl 16. Gallai hyn wneud gwelliannau sylweddol i'r gwaith o gynllunio buddsoddi mewn ysgolion uwchradd yn strategol a lleihau'r posibilrwydd o ddyblygu darpariaeth rhwng ysgolion a Cholegau AB. Yn ei dro, dylai hyn wneud cyfraniad cadarnhaol i'r gwaith o fodloni gofynion newydd y cwricwlwm 14-19.
- 1.51** Yn unol â'r egwyddor o gydweithredu a nodir yn y Fframwaith Effeithiolrwydd Ysgolion, mae Llywodraeth y Cynulliad a CLILC wedi creu bwrdd cysgodol i oruchwylio'r broses o gynllunio buddsoddi cyfalaf mewn ysgolion. Ac, ym mis Mai 2009, ysgrifennodd Llywodraeth y Cynulliad a CLILC at awdurdodau lleol yn cynnig cymorth iddynt ar ffurf arolygu adnoddau i ddwyn ynghyd y data rheoli asedau sydd ei angen i gynllunio'r rhaglen buddsoddi cyfalaf mewn ffordd effeithiol. Gallai hyn wella ansawdd a chysondeb y wybodaeth sydd ar gael am gyflwr ac addasrwydd yr ystad ysgolion ledled Cymru. Fel enghraifft arall o gydweithredu, mae Llywodraeth y Cynulliad a CLILC hefyd yn cydweithio i lunio safonau cenedlaethol sydd â'r nod o bennu meini prawf clir a chyson ar gyfer cynlluniau buddsoddi yn y dyfodol.

<sup>25</sup> 21st Century Schools Capital Programme – Governance and Management Arrangements, Statement of Information, Llywodraeth Cynulliad Cymru, 1 Mai 2009

- 1.52** Mae Llywodraeth y Cynulliad bellach yn dyrannu'r rhan fwyaf o arian cyfalaf ar gyfer gwella adeiladau ysgol i brosiectau penodol, yn seiliedig ar asesiad o fuddiannau tebygol pob prosiect. Mae'r broses asesu yn cynnwys gwerthusiad mwy cadarn nag o'r blaen o'r graddau y mae'r cynigion yn darparu cyfleusterau addas, gan ystyried y ddarpariaeth sy'n bodoli eisoes yn ardal pob prosiect.
- 1.53** Mae'n rhy gynnar rhoi sylwadau ar ganlyniadau'r newidiadau hyn o ran gwella adeiladau ysgol a gwariant cyfalaf mwy effeithiol. Fodd bynnag, dylai'r asesiad o gynigion awdurdodau lleol gan Lywodraeth y Cynulliad cyn rhyddhau arian ei gwneud yn debycach nag o'r blaen y caiff cyllid Llywodraeth y Cynulliad ei dargedu'n strategol, gan ystyried blaenoriaethau Llywodraeth y Cynulliad ac anghenion cymharol awdurdodau lleol gwahanol.



## Rhan 2 – Bu gwelliannau i'r ystad ysgolion, ond mae ansawdd y gwaith cynllunio a'r gallu i gyflwyno rhaglenni buddsoddi cyfalaf mewn ysgolion yn effeithiol wedi bod yn annigonol mewn rhai awdurdodau lleol

- 2.1** Mae awdurdodau lleol yn gyfrifol am tua 1,800 o ysgolion a gynhelir yng Nghymru. O'r rhain, mae 163 (tua 9 y cant) yn Ysgolion Gwirfoddol, lle mae'r Eglwys yng Nghymru neu'r Eglwys Gatholig Rufeinig yn penodi cyfran benodol o lywodraethwyr ysgol ac mae'r ysgol yn cyflogi ei staff ei hun ac yn defnyddio ei hadeiladau ei hun.
- 2.2** Rhennir y cyfrifoldeb am ddarparu, atgyweirio a chynnal a chadw ysgolion Gwirfoddol a Gynorthwyr rhwng y llywodraethwyr a'r awdurdod lleol: y llywodraethwyr sy'n gyfrifol am ddarparu ac yna atgyweirio a chynnal a chadw seilwaith yr ysgol, tra bod yr awdurdod lleol yn gyfrifol am ddarparu ac yna atgyweirio a chynnal a chadw'r gegin, y neuadd fwyta, yr ystafell archwiliadau meddygol, tŷ'r gofalwr a'r meysydd chwarae. Rhydd Llywodraeth y Cynulliad 85 y cant o gostau gwariant cyfalaf a gymeradwyir llywodraethwyr mewn ysgolion Gwirfoddol a Gynorthwyr, gyda'r llywodraethwyr yn gorfod darparu'r 15 y cant sy'n weddill.
- 2.3** Yn y rhan hon o'r adroddiad edrychwn ar drefniadau cynllunio a gallu awdurdodau lleol i gyflawni amcanion Llywodraeth y Cynulliad ar gyfer ei rhaglen buddsoddi cyfalaf mewn ysgolion. Hefyd ystyriwn y trefniadau ar gyfer ysgolion Gwirfoddol a Gynorthwyr.

### **Mewn llawer o awdurdodau lleol llesteiriwyd y gwaith o gynllunio buddsoddiadau cyfalaf yn effeithiol gan ddiffyg gwybodaeth ddigon dibynadwy am yr ystad ysgolion ac amharodrwydd i wneud penderfyniadau am resymoli ysgolion**

#### **Roedd cadernid cyfyngedig data ar addasrwydd adeiladau ysgol yn wendid allweddol yng nghynlluniau rheoli asedau awdurdodau lleol**

- 2.4** Er mwyn cynllunio eu rhaglenni buddsoddi yn effeithiol, mae angen i awdurdodau feddu ar wybodaeth o ansawdd da am adeiladau ysgol yn eu hardal o ran y canlynol:
- a** addasrwydd ysgol i ddarparu addysg neu a yw'n addas at y diben;
  - b** cyflwr, o ran ei nodweddion ffisegol a chydymffurfiaeth â gofynion statudol; a
  - c** chapasiti mewn perthynas â nifer y disgyblion ar y gofrestr, nawr ac yn y dyfodol.
- 2.5** Yn 'Y Wlad sy'n Dysgu', a gyhoeddwyd yn 2001, nododd Llywodraeth y Cynulliad ei bod yn disgwyl i awdurdodau lleol lunio cynlluniau rheoli asedau addysg erbyn 2003, er nad yw pawb wedi gwneud hynny. Yn 2008 galwodd

Pwyllgor Menter a Dysgu'r Cynulliad Cenedlaethol am i gynlluniau gwariant cyfalaf a rheoli asedau addysg awdurdodau lleol fod yn fwy tryloyw ac yn fwy hygyrch i'r cyhoedd, er mwyn helpu i sicrhau proses ymgysylltu a chraffu effeithiol ar lefel leol gan ysgolion, llywodraethwyr a rhieni<sup>26</sup>.

- 2.6** Edrychwyd ar gadernid cynlluniau rheoli asedau addysg cynghorau yn y 12 o awdurdodau yr ymwelwyd â hwy. Nodwyd bod ansawdd y wybodaeth am gyflwr adeiladau ysgol yn ddigon da ar y cyfan i roi amcangyfrif rhesymol o'r hyn y mae angen ei wario i unioni diffygion. Yn gyffredinol mae awdurdodau lleol yn cynnal arolygon o gyflwr bob pedair i bum mlynedd, ac yn cymhwyso cynnydd blynyddol yn ôl chwyddiant i amcangyfrifon o gost gwaith nad yw wedi cael ei gwblhau eto.
- 2.7** Roedd ansawdd data ar gapasiti ysgolion yn dda ar y cyfan. Mae awdurdodau lleol wedi ymateb yn gadarnhaol i gyflwyniad y mesurau newydd ar gyfer capasiti ysgolion gan yr Adran Plant, Addysg, Dysgu Gydol Oes a Sgiliau ym mis Gorffennaf 2006. Mae awdurdodau lleol wedi ailgyfrifo capasiti eu hysgolion gan ddefnyddio'r meini prawf newydd, gan felly wneud y broses o fesur capasiti yn fwy dibynadwy a chyson na chynt.
- 2.8** Roedd y rhan fwyaf o'r awdurdodau yr ymwelwyd â hwy yn gwneud cynnydd mewn perthynas â gwella hygyrchedd agweddau ar eu gwybodaeth am adeiladau ysgol. Er enghraifft, mae gan y rhan fwyaf o awdurdodau bellach gynlluniau ar gyfer adeiladau ysgol a safleoedd ysgol sydd wedi'u storio ar ffurf electronig. Fodd bynnag, yn y rhan fwyaf o awdurdodau o hyd, mae gwybodaeth o'r fath ond yn hygyrch i swyddogion yn yr adran gwasanaethau eiddo, ac nid y rheini yn yr adran addysg. Cyngor

Bwrdeistref Sirol Conwy oedd un o'r nifer fach o awdurdodau i sicrhau bod gwybodaeth integredig am adeiladau ysgol yn hygyrch i bob aelod o staff perthnasol (Blwch 1).

### Blwch 1 – Gwella hygyrchedd gwybodaeth am adeiladau ysgol yng Nghonwy

Mae Cyngor Bwrdeistref Sirol Conwy wedi prynu system gyfrifiadurol soffistigedig sy'n integreiddio'r holl wybodaeth am adeiladau ysgol ac yn ei gwneud yn hawdd i staff perthnasol gael gafael arni a'i diweddarau ymhob rhan o'r awdurdod. Mae'r fath systemau yn galluogi awdurdodau lleol i ddiweddarau'r wybodaeth sy'n ategu eu cynlluniau rheoli asedau, gan felly eu helpu i sicrhau bod y cynlluniau yn dal i fod yn ddefnyddiol i'r rhai sydd eu hangen.

- 2.9** Roedd gwybodaeth am addasrwydd adeiladau ysgol yn llai dibynadwy ar y cyfan na data allweddol arall. O ystyried mai amcan pennaf Llywodraeth y Cynulliad yw gwneud adeiladau ysgol yn fwy addas at y diben neu wella eu haddasrwydd swyddogaethol, mae hwn yn wendid allweddol. Mewn rhai awdurdodau, mae amcangyfrifon o'r gwaith sydd ei angen i addasu ysgolion fel eu bod yn addas at y diben yn dibynnu'n fawr ar safbwyntiau penaethiaid. O ganlyniad, mae'r amcangyfrifon hyn yn seiliedig ar feini prawf goddrychol. I'r gwrthwyneb, mae rhai awdurdodau lleol wedi llunio meini prawf a rhestrau gwirio, a gaiff eu hystyried a'u cymhwyso ar y cyd gan benaethiaid a swyddogion awdurdodau lleol. Mae'r rhain wedi helpu i sicrhau mwy o unffurfiaeth yn yr awdurdod o ran y ffactorau a gynhwysir mewn asesiad o addasrwydd ysgol neu a yw'n addas at y diben. Gallai'r cynnig a wnaed ym mis Mai 2009 gan Lywodraeth y Cynulliad a CLILC i helpu awdurdodau lleol gydag adnoddau arolygu hefyd wella ansawdd a chysondeb y wybodaeth sydd ar gael am gyflwr ac addasrwydd a digonolrwydd yr ystad ysgolion.

<sup>26</sup> Trefniadau Ariannu Ysgolion yng Nghymru, Adroddiad y Pwyllgor Menter a Dysgu, 16 Ebrill 2008



- 2.10** Roedd gan rai awdurdodau lleol wybodaeth o ansawdd da i gynllunio eu rhaglenni buddsoddi mewn adeiladau ysgol yn effeithiol. Yn Sir Benfro, er enghraifft, cafodd gwybodaeth gyfredol a dibynadwy am gapasiti, cyflwr ac addasrwydd adeiladau ysgol ei dwyn ynghyd mewn ffordd hawdd ei deall i ffurfio sylfaen rhaglen buddsoddi cyfalaf 25 mlynedd. Mae'r rhaglen yn ddigon hyblyg i ganiatáu newidiadau ac achub ar gyfleoedd newydd wrth iddynt godi.
- 2.11** Roedd gan ansawdd y data ynghylch cyflwr, addasrwydd a digonolrwydd ysgolion Gwirfoddol a Gynorthwyr wendidau tebyg i'r data'n ymwneud ag ysgolion y mae awdurdodau lleol yn gwbl gyfrifol amdanynt, ac nid oes gan Awdurdodau Addysg Esgobaethol<sup>27</sup> sylfaen gwybodaeth cynhwysfawr i ategu'r broses o reoli eu hasedau. Mae rhai awdurdodau lleol yn cynnwys ysgolion Gwirfoddol a Gynorthwyr yn eu cronfeydd data eiddo eu hunain, gan gofnodi data ar ddigonolrwydd, cyflwr ac addasrwydd, ond ni ddigwydd hyn bob tro. Yn dilyn trafodaethau rhwng Llywodraeth y Cynulliad a'r Awdurdodau Addysg Esgobaethol, mae gwaith wedi dechrau ar ddatblygu cynllun rheoli asedau ar sail esgobaethol ar gyfer ysgolion Gwirfoddol a Gynorthwyr.
- Yn y rhan fwyaf o awdurdodau, mae ansicrwydd ynghylch sut i resymoli'r ystad ysgolion wedi bod yn llesteirio'r broses o gynllunio gwaith buddsoddi cyfalaf**
- 2.12** Mae niferoedd disgyblion mewn ysgolion cynradd ac uwchradd yng Nghymru wedi lleihau'n sylweddol yn y blynyddoedd diwethaf. Rhwng mis Ionawr 2001 a mis Ionawr 2008, lleihaodd nifer y disgyblion a fynychai pob ysgol gynradd ac uwchradd a gynhelir bron 30,000 a disgwylir i'r nifer leihau 14,000 arall erbyn mis Ionawr 2016.
- 2.13** Mae nifer y disgyblion mewn ysgolion cynradd wedi lleihau bron 12 y cant ers 2001. Mae pob awdurdod lleol yng Nghymru wedi gweld nifer y disgyblion mewn ysgolion cynradd yn lleihau ers 2001, er bod hyn wedi amrywio rhwng 6 y cant yn Sir Gaerfyrddin a 23 y cant ym Mlaenau Gwent. I'r gwrthwyneb, dim ond o 3 y cant y mae nifer y disgyblion mewn ysgolion uwchradd wedi lleihau ers 2001, gyda lleiafswm o awdurdodau yn gweld niferoedd yn cynyddu. Fodd bynnag, bydd y niferoedd llai sy'n gadael ysgolion cynradd yn lleihau niferoedd disgyblion ysgolion uwchradd ymhellach yn y blynyddoedd i ddod.
- 2.14** Mae awdurdodau lleol wedi ymateb i'r ffaith bod llai o ddisgyblion mewn ysgolion cynradd drwy gyfuniad o gau ac uno ysgolion. Roedd 124 yn llai o ysgolion cynradd yng Nghymru ym mis Ionawr 2008 nag yn 2001. Dim ond pum awdurdod oedd â'r un nifer o ysgolion cynradd, tra bod chwech wedi lleihau nifer yr ysgolion cynradd fwy na 15 y cant.
- 2.15** Fodd bynnag, nid yw lleihau nifer y lleoedd mewn ysgolion cynradd wedi cadw i fyny â'r lleihad mewn niferoedd disgyblion. O ganlyniad, yn 2008 yn y sector cynradd:
- a** roedd mwy na 52,000 o leoedd gwag mewn ysgolion (18.6 y cant), o gymharu â 15.5 y cant yn 2001; ac
  - b** roedd mwy na chwarter y lleoedd yn wag mewn bron 30 y cant o ysgolion.
- 2.16** Cafwyd newid llawer llai o faint yn nifer yr ysgolion uwchradd a gynhelir yng Nghymru: roedd 222 yn 2008 o gymharu â 229 yn 2001. Fodd bynnag, ym mis Ionawr 2008:
- a** roedd mwy na 37,000 o leoedd gwag mewn ysgolion (15 y cant), o gymharu ag 11.7 y cant yn 2001; ac

<sup>27</sup> Ceir chwe esgobaeth Anglicanaidd (Eglwys yng Nghymru) a thair esgobaeth Gatholig Rufeinig yng Nghymru. Mae pob esgobaeth yn ddarparwr statudol lleoedd ysgol ac yn cael ei llywodraethu gan Awdurdod Addysg Esgobaethol sy'n gweithio mewn partneriaeth â'r awdurdod addysg lleol y lleolir ei hysgolion ynddo.



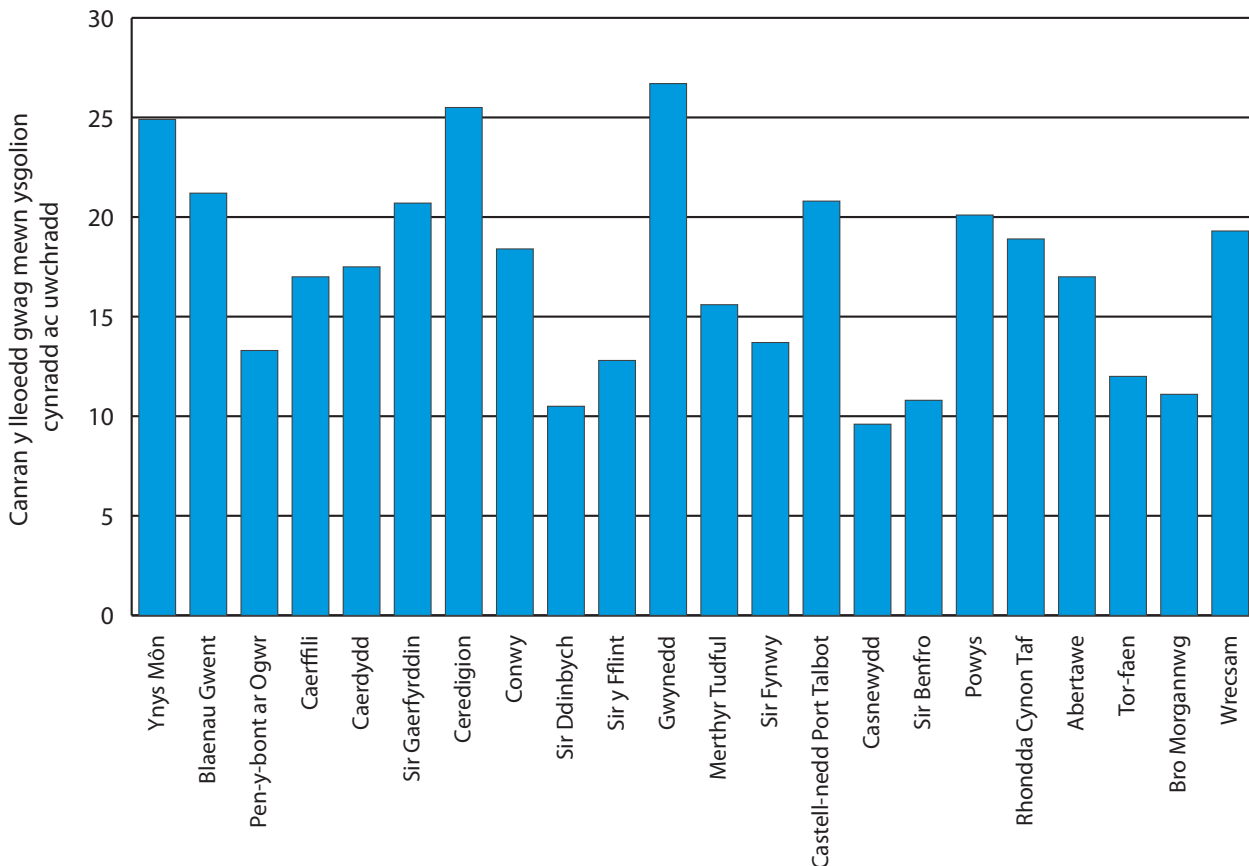
**b** roedd mwy na chwarter y lleoedd yn wag mewn mwy na 25 y cant o ysgolion.

**2.17** Mae awdurdodau lleol yn gwastraffu adnoddau pan fydd ganddynt ormod o leoedd gwag yn eu hysgolion. Mae gormod o leoedd gwag yn rhwymo adnoddau refeniw i gynnal a chadw adeiladau, gwaith gweinyddol a rheoli yn hytrach na chael eu defnyddio'n fwy effeithiol ar addysgu a dysgu. Hefyd, mae'r angen am fuddsoddiad cyfalaf i foderneiddio mwy o adeiladau neu adeiladau mwy o faint na'r hyn sy'n angenrheidiol yn golygu bod llai o arian ar gael i flaenoriaethau eraill. Bydd setliadau ariannol tynn mewn blynyddoedd i

ddod yn golygu ei bod yn fwyfwy pwysig cynyddu effeithlonrwydd drwy leihau nifer y lleoedd gwag.

**2.18** Mae Llywodraeth y Cynulliad wedi argymhell y dylai pob awdurdod lleol anelu at sicrhau nad oes ganddo fwy na 10 y cant o leoedd gwag yn gyffredinol, tra'n cydnabod y gall lefelau mewn ysgolion unigol fod yn uwch na hyn<sup>28</sup>. Ym mis Ionawr 2008, roedd mwy na 17 y cant o leoedd gwag mewn ysgolion cynradd ac uwchradd. Dim ond yng Nghasnewydd y cafwyd llai na 10 y cant o leoedd gwag, tra bod nifer y lleoedd gwag mewn saith awdurdod arall yn fwy nag 20 y cant (Ffigur 3).

**Ffigur 3 – Nifer y lleoedd gwag mewn awdurdodau lleol yng Nghymru, Ionawr 2008**



Ffynhonnell: Ffurflenni awdurdodau lleol i Lywodraeth y Cynulliad, Ionawr 2008

28 Ymgynghoriad cynigion trefniadaeth ysgolion, Llywodraeth Cynulliad Cymru, Hydref 2008





- 2.19** Rhydd y rhaglen buddsoddi cyfalaf gyfle i ailgyflunio'r ystad ysgolion mewn ymateb i niferoedd disgyblion newidiol. Fodd bynnag, mae'r rhan fwyaf o awdurdodau wedi bod yn amharod i benderfynu ar resymoli'r ystad ysgolion, gan felly beri oedi i'r broses o wella adeiladau ysgol. Mae rhai o'r awdurdodau hyn wedi parhau i wella adeiladau ysgol er na fydd eu hangen yn fuan efallai.
- 2.20** Er bod angen i'r rhan fwyaf o awdurdodau fynd i'r afael â'r gwaith o ad-drefnu ysgolion uwchradd o hyd, mae ychydig wedi gwneud cryn gynnydd o ran rhesymoli ysgolion cynradd (**Blwch 2**).
- 2.21** Nid dim ond lleihau nifer y lleoedd gwag mewn ysgolion ddylai fod yn llywio'r broses o ad-drefnu ysgolion uwchradd. Mae'r angen i ehangu mynediad i gyrsiau galwedigaethol i ddysgwyr rhwng 14 a 19 oed yn gofyn am fuddsoddi ac yn gyfle i wella effeithlonrwydd drwy gydweithredu â'r sector addysg bellach.
- 2.22** Hefyd, mae gan lawer o ysgolion uwchradd yng Nghymru chweched dosbarth sy'n rhy fach i gynnig yr holl ddewisiadau sydd eu hangen ar fyfyrwyr o dan ofynion Mesur Dysgu a Sgiliau (Cymru) 2009. Mae'r Mesur yn rhoi'r hawl i ddysgwyr gael isafswm o opsiynau cwricwlaidd, gan gynnwys cyfran benodol o gyrsiau galwedigaethol. Mae rhai o'r rhain yn gofyn am ystafelloedd a chyfarpar costus, o ansawdd uchel, sy'n cyrraedd safon y diwydiant.
- 2.23** Er mwyn gallu cynnig y ddarpariaeth gwricwlaidd statudol newydd, mae'n debygol y bydd yn rhaid i ysgolion gydweithio'n fwy â'i gilydd, â cholegau AB ac â darparwyr dysgu seiliedig ar waith, gan gynnwys o ran darparu ystafelloedd a chyfleusterau. Ym mis Ionawr 2009 fe'i gwnaed yn ofynnol gan Lywodraeth y Cynulliad i awdurdodau lleol lunio Cynlluniau Gweddnewid i fynd i'r afael â'r problemau sy'n wynebu addysg ôl 16, ac mae

## Blwch 2 – Enghreifftiau o awdurdodau sydd wedi mynd ati i resymoli ysgolion cynradd yn effeithiol

Ym Mlaenau Gwent, mae nifer yr ysgolion cynradd wedi lleihau traean ers 1996. Yn ôl amcangyfrifon yr awdurdod mae'r ffaith bod y safleoedd mwyaf annigonol wedi cael eu cau wedi lleihau'r swm yr oedd angen ei wario ar gynnal a chadw ysgolion o £9 miliwn ac mae'r broses resymoli hefyd wedi cyflawni arbedion effeithlonrwydd refeniw blynyddol o tua £1.5 miliwn.

Yn Sir Benfro, daeth arolygiad yn 2008 gan Estyn a Swyddfa Archwilio Cymru<sup>29</sup> i'r casgliad,

*'...Mae swyddogion ac aelodau wedi gwneud penderfyniadau anodd iawn am gau ac uno ysgolion er lles dysgwyr. Bu'r awdurdod yn llwyddiannus iawn wrth leihau nifer y lleoedd net dros ben mewn ysgolion cynradd yn sylweddol, o ryw 25% ym 1996 i islaw 10% yn 2003, ac wrth gynnal y ffigur islaw 10% o 2003 i 2007 tra roedd y nifer ar y cofrestrau'n gostwng<sup>30</sup>. Ar yr un pryd, mae'r awdurdod wedi tynnu ymaith gyfran fawr o'r dosbarthiadau dros dro a ddefnyddiwyd mewn ysgolion. Mae'r adeiladau ar gyfer dysgu o ansawdd ardderchog oherwydd bod buddsoddi cyfalaf wedi'i dargedu at resymoli sydd wedi arwain at adeiladau newydd neu adnewyddu adeiladau sy'n bodoli.'*

Mae gan Gyngor Sir Caerfyrddin raglen Moderneiddio'r Ddarpariaeth Addysg sydd tua chwarter y ffordd drwyddi ar hyn o bryd. Cynllun i fuddsoddi a rhesymoli ysgolion yn strategol yw hwn, a gymeradwywyd gan y Cyngor ym mis Tachwedd 2004, er mwyn gweithredu ei Strategaeth Cynllunio Lleoedd Ysgol, a fabwysiadwyd ym mis Ebrill 2001. Mae'r rhaglen yn rhagweld gwariant cyfalaf o £300 miliwn erbyn 2020 ar:

- ysgolion cynradd – ad-drefnu mewn tua 35 o ardaloedd ysgolion cynradd, gan adeiladu 19 o ysgolion newydd a gwneud gwelliannau mawr i dros 40 o ysgolion;
- ysgolion uwchradd – ad-drefnu'r ddarpariaeth sy'n cynnwys pum ysgol bresennol, adeiladu un ysgol newydd a gwneud gwelliannau mawr i bob ysgol arall;
- adolygu darpariaeth Addysg Arbennig (unedau sydd ynghlwm wrth 15 o ysgolion).

<sup>29</sup> Gwasanaethau Addysg Awdurdod Lleol Sir Benfro, Estyn, Chwefror 2008

<sup>30</sup> Erbyn mis Ionawr 2008, roedd nifer y lleoedd gwag mewn ysgolion cynradd yn Sir Benfro wedi cynyddu ychydig i 11.3 y cant

wedi dechrau nodi adnoddau cyfalaf i helpu i ariannu rhai prosiectau uchelgeisiol sy'n deillio o'r Cynlluniau.

- 2.24** Gall darpariaeth cyfrwng Cymraeg ac Anghenion Addysgol Arbennig hefyd gael budd o fwy o gydweithredu rhwng awdurdodau, gan effeithio ar batrwm adeiladau ysgol yn y dyfodol. Yn ddiweddar, cyhoeddodd pedwar awdurdod lleol yn Ne-ddwyrain Cymru fuddsoddiad o tua £12 miliwn wedi'i ariannu ar y cyd i ehangu ac adnewyddu ysgol uwchradd Gymraeg y gall disgyblion o'r pedwar awdurdod ei mynychu.

## Ceir ysgolion newydd yn y rhan fwyaf o Gymru ond prin yw nifer yr awdurdodau sydd â dealltwriaeth glir o sut y byddant yn ariannu'r gwelliannau angenrheidiol i weddill yr ystad ysgolion

### Cafwyd ysgolion newydd a gwell yn y rhan fwyaf o Gymru

- 2.25** Cafwyd ysgolion newydd ac ysgolion wedi'u hadnewyddu yn y rhan fwyaf o Gymru. Mewn datganiad a gyhoeddwyd ym mis Chwefror 2009, nododd Llywodraeth y Cynulliad, ers 2002, i 1,931 o brosiectau gael cymorth ariannol ganddi drwy'r Grant Gwella Adeiladau Ysgolion a bod y buddsoddiad hwn wedi cyfrannu at adeiladu 107 o ysgolion newydd. Yn Sir Fynwy, er enghraifft, cafwyd gwared â phob ysgol gynradd a oedd islaw'r safon, gyda naw ysgol yn cael eu cau a phedair ysgol newydd yn cael eu hagar.

- 2.26** Yn yr enghreifftiau mwyaf llwyddiannus, megis Sir Benfro, mae awdurdodau wedi integreiddio'r broses o gynllunio gwelliannau i adeiladau ysgol â'r gwaith o gynllunio lleoedd ysgol, er mwyn gwneud y defnydd mwyaf effeithiol o adnoddau. Mae gwaith cynllunio integredig fel hyn yn:

- a** darparu gwell adeiladau i ddisgyblion ac athrawon;
- b** rhyddhau arbedion refeniw drwy leihau nifer y lleoedd gwag, gan olygu bod modd gwneud benthyciadau darbodus i ategu gwaith buddsoddi cyfalaf pellach;
- c** darparu derbyniadau cyfalaf posibl drwy werthu safleoedd ysgol dros ben; a
- ch** lleihau'r arian y mae angen ei wario ar gynnal a chadw ysgolion nad ydynt yn ddefnyddiol mwyach ac nad oes eu hangen ychwaith.

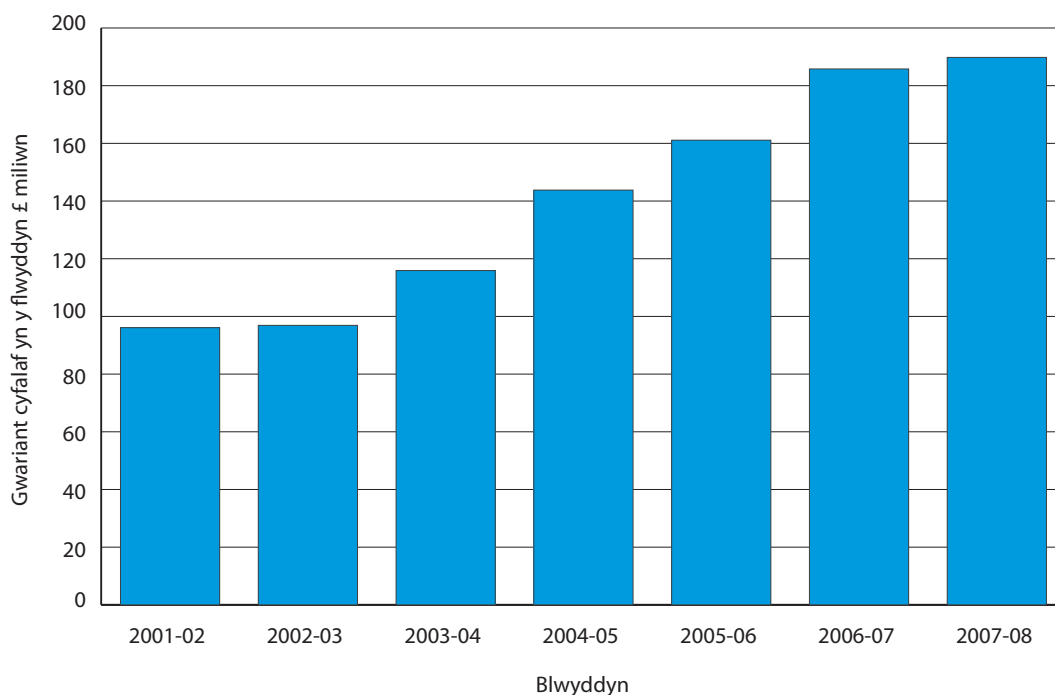
- 2.27** Yn 2008, disgrifiodd CLILC effaith y gwaith a wnaed yn Sir Benfro:

*'...To date over 40 school sites have benefited either by way of new schools or extensive 'as new' refurbishment. Within the last 10 years nearly £100 million has been spent in making the County's schools fit for purpose. Pembrokeshire has seized this financial opportunity by effective use of capital grant such as SBIG, along with an efficient Asset Management programme. This approach has resulted in school changes being seen by communities as a positive action<sup>31</sup>.'*

<sup>31</sup> Cymdeithas Llywodraeth Leol Cymru *Planning School Places*, Ionawr 2008



**Ffigur 4 – Gwariant cyfalaf ar addysg awdurdodau lleol 2001-02 i 2007-08 (£ miliynau)**



*Ffynhonnell: Ffurflenni ystadegol alldro cyfalaf blynyddol, Cynulliad Cenedlaethol Cymru*

**Mae lefel y buddsoddiad wedi amrywio'n sylweddol rhwng awdurdodau, ac ychydig iawn o awdurdodau sy'n meddu ar strategaeth glir ar gyfer ariannu'r gwelliannau pellach sydd eu hangen yn eu hysgolion**

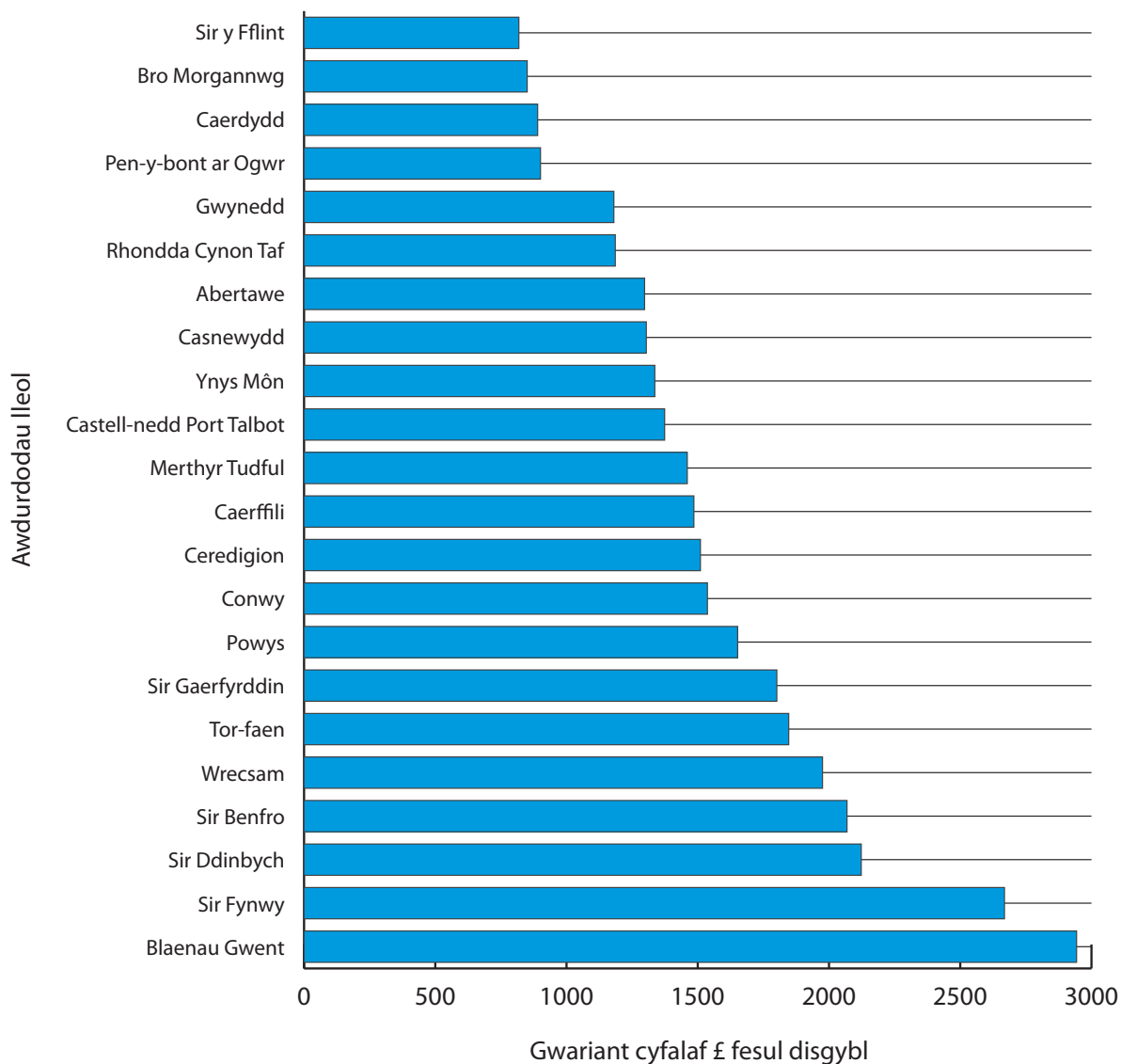
**2.28** Yn 1996-97, gwariodd awdurdodau lleol yng Nghymru gyfanswm o £57.4 miliwn ar brosiectau cyfalaf yn ymwneud ag addysg. Mae'r swm hwn wedi cynyddu bob blwyddyn, yn enwedig ers 2002-03, a chyrrhaeddodd bron £190 miliwn yn 2007-08 (Ffigur 4).

**2.29** Yn y pedair blynedd rhwng 2004-05 a 2007-08, mae gwariant cyfalaf ar addysg wedi dod i gyfanswm o £680 miliwn. Daeth ychydig dros draean o hyn, £250 miliwn, o'r Grant Gwella Adeiladau Ysgolion. Cododd awdurdodau lleol y gweddill o amryw ffynonellau (Atodiad 3). Ymhlith y rhain roedd:

- a** grantiau eraill Llywodraeth y Cynulliad ar wahân i'r Grant Gwella Adeiladau Ysgolion;
- b** dyraniadau cyfalaf cyffredinol awdurdodau lleol;
- c** derbyniadau cyfalaf o werthu tir neu adeiladau; a
- ch** benthyca darbodus.

**2.30** Mae awdurdodau wedi amrywio'n eang o ran eu gwariant cyfalaf diweddar i wella adeiladau ysgol. Mae'r adnoddau cyfalaf fesul disgybl a fuddsoddiwyd gan awdurdodau unigol mewn adeiladau ysgol yn y blynyddoedd diwethaf wedi amrywio i'r pŵer o bedwar bron, o £820 yn Sir y Fflint i £2,940 ym Mlaenau Gwent (Ffigur 5).

**Ffigur 5 – Amrywiadau mewn gwariant cyfalaf fesul disgybl<sup>32</sup> rhwng awdurdodau gwahanol 2004-05 i 2007-08**



*Ffynhonnell: Ffurflenni ystadegol alldro cyfalaf blynyddol, Cynulliad Cenedlaethol Cymru*

<sup>32</sup> Nid yw'r ffigurau yn cynnwys taliadau Menter Cyllid Preifat ac maent yn seiliedig ar niferoedd disgyblion 2008



**2.31** Mae'r amrywiad hwn yn adlewyrchu sawl ffactor. Mae'r rhan fwyaf o'r awdurdodau hynny â lefelau uchel o wariant fesul disgybl wedi gwneud cynnydd sylweddol wrth resymoli eu hystad ysgolion a gwella ansawdd adeiladau ysgol. Mae Llywodraeth y Cynulliad wedi helpu awdurdodau o'r fath gyda'u rhaglenni; er enghraifft, galluogodd Cyngor Sir Fynwy i fenthycu dyraniadau o'r Grant Gwella Adeiladau Ysgolion gan awdurdodau eraill nad oeddent yn barod am gynlluniau buddsoddi mawr. I'r gwrthwyneb, roedd llawer o'r awdurdodau â lefelau isel o wariant yn tueddu bod y rhai nad oeddent wedi gwneud penderfyniadau am ad-drefnu ysgolion eto ac a oedd, o ganlyniad, yn aneglur ynghylch faint yr oedd angen ei wario, faint o gyfalaf roeddent yn debygol o'i godi a sut y gellid ei godi.

**2.32** Mae rhai awdurdodau lleol, megis Cyngor Bwrdeistref Sirol Wrecsam (**Blwch 3**), wedi bod yn llawer mwy llwyddiannus nag eraill wrth gyfuno ffynonellau gwahanol o gyfalaf i wella adeiladau ysgol. Ledled Cymru, fodd bynnag, bu cryn amrywiad yng ngallu awdurdodau i ddwyn ynghyd amryw o ffynonellau ariannu gwahanol. Ar y cyfan, y Grant Gwella Adeiladau Ysgolion oedd ffynhonnell tua thraean o gyfanswm y gwariant cyfalaf ar ysgolion yn ystod y pedair blynedd hyd at 2007-08. Amrywiodd cyfran y buddsoddiad cyfalaf mewn ysgolion a wnaed gan awdurdodau yn ystod yr un cyfnod gan ddefnyddio ffynonellau ar wahân i'r Grant Gwella Adeiladau Ysgolion rhwng 37 y cant a 73 y cant, neu £460 a £2,070 fesul disgybl (**Ffigur 6**).

**2.33** Mae saith awdurdod lleol yng Nghymru<sup>33</sup> wedi llunio contractau Menter Cyllid Preifat â chonsortia i adeiladu ysgolion newydd a darparu gwasanaethau rheoli cyfleusterau. Mae'r contractau'n ymwneud yn bennaf â

### Blwch 3 – Buddsoddi mewn adeiladau ysgol yn Wrecsam

Rhwng 1998 a 2008, buddsoddodd Cyngor Bwrdeistref Sirol Wrecsam tua £70 miliwn mewn prosiectau adeiladu ysgolion, gyda thua £48 miliwn (69 y cant) o'r cyfanswm hwnnw yn cael ei godi gan y Cyngor.

Caeodd y Cyngor dair ysgol uwchradd yng nghanol Wrecsam er mwyn lleihau nifer y lleoedd gwag a lleihau'r gwaith cynnal a chadw a oedd i'w wneud o hyd. Yna crëwyd dwy ysgol uwchradd newydd, gan ddarparu cyfleusterau priodol yng nghanol y dref ar ddau o'r tri hen safle. Rhyddhawyd y trydydd safle at ddibenion eraill. Cafodd rhan fawr o'r arian ar gyfer y prosiect hwn ei chodi o dderbyniadau cyfalaf.

Hefyd, yn sgîl partneriaeth cyhoeddus/preifat bu modd i'r Cyngor adeiladu ysgol gynradd newydd ac ad-drefnu addysg uwchradd cyfrwng Cymraeg ac addysg anghenion arbennig. Sefydlwyd ysgol uwchradd Gwirfoddol a Gynorthwyr newydd ar y cyd rhwng yr Eglwys Gatholig Rufeinig a'r Eglwys yng Nghymru, y gyntaf yng Nghymru, yn dilyn y broses sylweddol o adnewyddu'r hen Ysgol Gyfun Gatholig Rufeinig gan ddefnyddio grant Llywodraeth y Cynulliad.

Yn ogystal â'r prosiectau mawr hyn, mae'r Cyngor wedi achub ar gyfleoedd eraill i leihau nifer y lleoedd gwag a gwella adeiladau ysgol. Mae wedi gweithredu polisi o uno ysgolion Babanod ac Iau ar wahân, gan leihau'r nifer o 13 o barau i dri. Mae 17 o ysgolion cynradd naill ai wedi cael eu hailfodelu'n sylweddol, eu hadnewyddu neu eu hadeiladu o'r newydd. Mae'r prosiectau hyn hefyd wedi arwain at 24 o feysydd chwarae ychwanegol sydd ar gael at ddefnydd y gymuned yn ogystal â'r ysgolion.

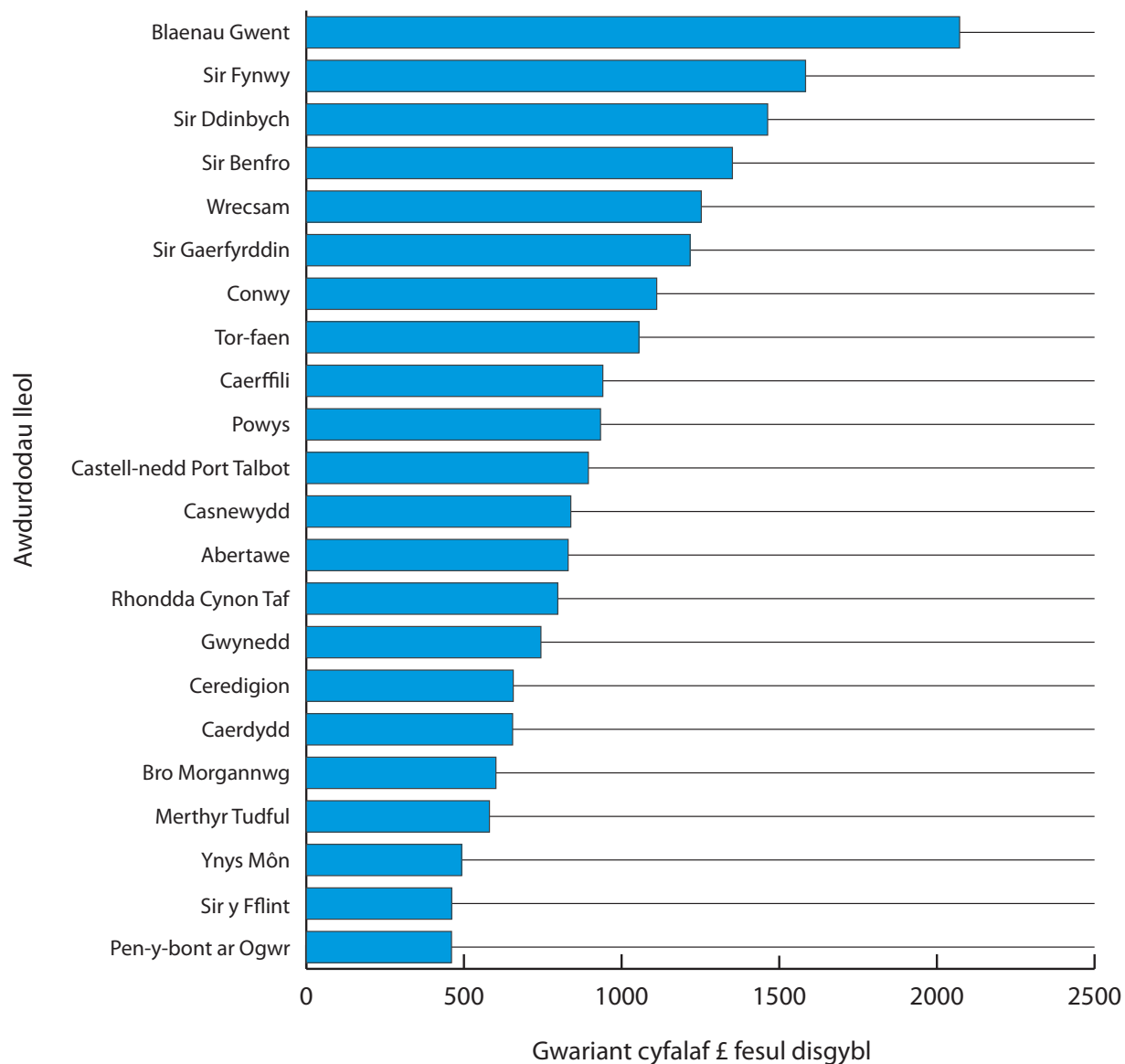
disodli ysgolion uwchradd neu eu hadnewyddu'n sylweddol, gyda rhai contractau yn cynnwys mwy nag un ysgol.

**2.34** Cafodd y cynigion Menter Cyllid Preifat hyn eu cymeradwyo fel rhan o Gynllun Braenaru'r Swyddfa Gymreig yn 1997 neu mewn cylch cymeradwyo dilynol gan Lywodraeth y Cynulliad yn 1999. Fel cynlluniau cymeradwy, roedd y rhain yn gymwys am 'Gredydau Menter Cyllid Preifat' ar ffurf cyllid ychwanegol gan lywodraeth ganolog sy'n cyfrannu'n raddol at leihau symiau dros fywyd y contract.

<sup>33</sup> Yr awdurdodau dan sylw yw Cyngor Bwrdeistref Sirol Pen-y-bont ar Ogwr, Cyngor Bwrdeistref Sirol Caerffili, Cyngor Bwrdeistref Sirol Ceredigion, Cyngor Bwrdeistref Sirol Conwy, Cyngor Dinas Casnewydd, Cyngor Sir Penfro a Chyngor Bwrdeistref Sirol Rhondda Cynon Taf



**Ffigur 6 – Amrywiadau mewn gwariant cyfalaf nad yw'n ymwneud â'r Grant Gwella Adeiladau Ysgolion fesul disgybl<sup>34</sup> rhwng awdurdodau gwahanol: 2004-05 i 2007-08**



*Ffynhonnell: Swyddfa Archwilio Cymru, yn deillio o ddata'r Grant Gwella Adeiladau Ysgolion a ddarparwyd gan Lywodraeth y Cynulliad a ffurflenni ystadegol alldro cyfalaf blynyddol, Cynulliad Cenedlaethol Cymru*

<sup>34</sup> Nid yw'r ffigurau yn cynnwys taliadau Menter Cyllid Preifat ac maent yn seiliedig ar niferoedd disgyblion 2008



#### Blwch 4 – Prosiect Menter Cyllid Preifat ysgolion uwchradd yng Nghyngor Bwrdeistref Sirol Conwy

Mae Cyngor Bwrdeistref Sirol Conwy wedi cytuno ar gcontract Menter Cyllid Preifat 25 mlynedd i ailadeiladu tair o'i saith ysgol uwchradd neu eu hadnewyddu'n sylweddol. Mae'r prosiectau gwerth tua £50 miliwn mewn arian cyfalaf, sy'n swm na fyddai'r cyngor cymharol fach hwn wedi gallu ei godi o ffynonellau eraill.

Roedd y broses o sefydlu ac wedyn reoli'r contract Menter Cyllid Preifat yn her sylweddol i'r cyngor. Mae'r cyngor yn rheoli'r gydberthynas rhwng y tair ysgol a'r contractwr Menter Cyllid Preifat, rôl sydd wedi profi i fod ychydig yn fwy o ymrwymiad na'r hyn a ragwelwyd yn wreiddiol. Serch hynny, mae tua 3,500 o ddisgyblion a'u hathrawon bellach yn gweithio mewn adeiladau o ansawdd uchel a gaiff eu cynnal a'u cadw yn dda. At hynny, mae'r awdurdod wedi llwyddo i dargedu arian dilynol o'r Grant Gwella Adeiladau Ysgolion ar yr ysgolion uwchradd sy'n weddill cyn dechrau moderneiddio ei ysgolion cynradd.

#### Blwch 5 – Buddsoddi mewn ysgolion drwy Fenter Cyllid Preifat yn yr Alban

Mae Audit Scotland wedi ymchwilio i'r cynnydd a wnaed yn yr Alban mewn perthynas â gwella adeiladau ysgol<sup>35</sup>. Nododd y canlynol o ran y saith mlynedd rhwng 2000-01 a 2006-07:

*'Councils have spent £1.56 billion on improving the school estate through 'traditional' capital spending which includes money from borrowing, capital receipts, developer contributions, insurance claims and grants from the Scottish Executive's School Fund. Fewer than half (43 per cent) of the 219 new schools built and opened between 2000 and 2007, and only three of the 47 new secondary schools, have been funded this way.*

*Improvements to the school estate worth £2.34 billion were committed through PFI contracts signed by April 2007. By April 2008, this is expected to reach 36 signed contracts for improvements worth over £3 billion.'*

Mae'r referniw ychwanegol hwn yn helpu awdurdodau lleol i dalu costau Menter Cyllid Preifat ac yn cynyddu fforddiadwyedd contractau Menter Cyllid Preifat i'r awdurdodau lleol dan sylw (**Atodiad 3**). Caeodd Llywodraeth y Cynulliad ei Huned Menter Cyllid Preifat yn 2004 ac nid yw'n bwriadu cyflwyno cylchoedd gwneud cynigion pellach ar gyfer Credydau Menter Cyllid Preifat.

**2.35** Mae ystyried rhinweddau Menter Cyllid Preifat o gymharu â dulliau caffael mwy traddodiadol y tu hwnt i gwmpas yr adroddiad hwn. Fodd bynnag, yng Nghymru (**Blwch 4**) ac, i raddau llawer mwy yn yr Alban (**Blwch 5**) a Lloegr, mae contractau Menter Cyllid Preifat wedi galluogi rhai awdurdodau i wneud gwelliannau sylweddol i adeiladau ysgol dros gyfnod byrrach nag a fyddai wedi bod yn bosibl petaent wedi dibynnu ar ddulliau caffael mwy traddodiadol.

**2.36** Nid oedd gan y rhan fwyaf o awdurdodau yr ymwelwyd â hwy strategaeth glir ar gyfer ariannu gwelliannau pellach a oedd yn angenrheidiol i'w hadeiladau ysgol. Roedd hyn yn rhannol oherwydd graddau'r buddsoddi angenrheidiol; dywedodd awdurdodau wrthym na allent ariannu'r gwelliannau a ddymunwyd heb gymorth Llywodraeth y Cynulliad, ond nid oeddent yn siŵr a fyddai eu cynigion yn cael eu cymeradwyo o dan Raglen Gyfalaf Ysgolion ar gyfer yr 21ain Ganrif Llywodraeth y Cynulliad. Roedd diffyg penderfyniad am newidiadau i'r ystad ysgolion i ystyried niferoedd disgyblion newidiol hefyd yn rhwystr mawr i lunio strategaeth ariannu glir.

35 Audit Scotland, *Improving School Buildings*, Mawrth 2008

## Mae buddsoddiad annigonol mewn gwaith cynnal a chadw wedi cyfrannu at yr angen am fuddsoddiad cyfalaf mewn rhai ysgolion

**2.37** Yn ei gynllun buddsoddi cyfalaf ar gyfer 2006-07 i 2008-09<sup>36</sup>, cydnabu Llywodraeth y Cynulliad fod y gostyngiad mewn buddsoddi net gan y sector cyhoeddus rhwng 1963 ac 1998 wedi arwain at waethygu cyflwr ffyrdd, ysbytai, ysgolion a thai awdurdodau lleol. Adlewyrchodd hyn ganfyddiadau'r Comisiwn Archwilio, a nododd yn 2003 fod y buddsoddiad mewn gwaith cynnal a chadw ataliol a gwelliannau i adeiladau ysgol yn Lloegr wedi cael ei roi o'r neilltu mewn llawer o awdurdodau lleol drwy gydol yr 1980au a'r rhan fwyaf o'r 1990au<sup>37</sup>.

**2.38** Yng Nghymru, caiff yr holl arian refeniw ar gyfer atgyweirio a chynnal a chadw ysgolion ei ddirprwyo i ysgolion drwy fformiwla ariannu pob awdurdod. Mae awdurdodau lleol yn nodi'n glir i bob ysgol yn nyraniad cyllideb blynyddol yr ysgol honno faint o arian refeniw a ddirprwywyd ar gyfer gwaith atgyweirio a chynnal a chadw. Fodd bynnag, ni chyhoeddir y ffigurau hyn ar lefel ysgol. At hynny, nid yw'n ofynnol i awdurdodau lleol nodi faint y maent wedi ei ddirprwyo i'w hysgolion ar gyfer gwaith atgyweirio a chynnal a chadw<sup>38</sup>. Felly mae'n amhosibl cymharu faint y mae pob awdurdod lleol yn ei ddyrannu bob blwyddyn at y diben hwn, nac ychwaith faint a ddyrennir i ysgolion unigol ledled Cymru, mewn modd dibynadwy.

**2.39** Yn ei hadroddiad ar ariannu ysgolion a gyhoeddwyd yn 2006<sup>39</sup>, nododd Swyddfa Archwilio Cymru fod 'y broses o bennu cyllideb o natur gynyddol, a'i bod yn seiliedig ar batrymau gwariant hanesyddol'. Roedd hyn yn wir am yr elfen atgyweirio a chynnal a chadw yng nghyllidebau dirprwyedig ysgolion. Tra bod rhai o'r awdurdodau lleol yr ymwelwyd â hwy yn defnyddio cyflwr presennol ysgolion fel un o'r ffactorau a bennai cyfran pob ysgol o'r gyllideb atgyweirio a chynnal a chadw, nid oedd yr un ohonynt yn defnyddio asesiad technegol o'r angen am waith atgyweirio a chynnal a chadw a buddiannau hynny wrth bennu maint y gyllideb atgyweirio a chynnal a chadw. Ar y cyfan roedd y cyllidebau hyn yn seiliedig ar symiau hanesyddol a addaswyd yn flynyddol i gyfrif am chwyddiant. At hynny, dywedodd llawer o awdurdodau wrthym fod gwaith adweithiol i fodloni gofynion iechyd a diogelwch, megis cynnal arolygon o asbestos, gwella diogelwch ysgolion a chydymffurfio â rheoliadau tân, yn defnyddio'r rhan fwyaf o'r cyllid atgyweirio a chynnal a chadw oedd ar gael.

**2.40** Ac eithrio prosiectau Menter Cyllid Preifat, lle y caiff trefniadau cynnal a chadw eu cynnwys yng nghyllid prosiect, cafwyd nad yw awdurdodau lleol yn rhoi digon o ystyriaeth i gostau cylch bywyd adeiladau newydd wrth gynllunio cyllidebau atgyweirio a chynnal a chadw. Rhydd buddsoddi annigonol mewn gwaith cynnal a chadw yn y gorffennol wersi gwerthfawr i awdurdodau lleol ac ysgolion. Mae felly yn bwysig sicrhau bod awdurdodau lleol yn llunio asesiadau technegol da o lefel y buddsoddiad sy'n angenrheidiol ar gyfer gwaith cynnal a chadw ataliol er mwyn sicrhau nad yw ysgolion newydd ac ysgolion wedi'u hadnewyddu yn dirywio unwaith eto i

36 *Sylfeini Cadarn*, Llywodraeth Cynulliad Cymru, Mai 2006

37 *Improving School Buildings*, Y Comisiwn Archwilio, 2003

38 Mae'n ofynnol i bob awdurdod addysg lleol gyflwyno adroddiad ar ei wariant arfaethedig ar addysg cyn dechrau pob blwyddyn ariannol mewn fformat a bennwyd gan A52 o Ddeddf Safonau a Fframwaith ysgolion 1998

39 *Dadansoddiad o Ariannu Ysgolion*, Swyddfa Archwilio Cymru, Mawrth 2006



lefel annerbyniol. Mae technoleg newydd hefyd yn cynyddu'r angen am waith cynnal a chadw effeithiol.

- 2.41** Mae Llywodraeth y Cynulliad a CLILC wedi dechrau mynd i'r afael â'r mater hwn o dan y rhaglen Ysgolion ar gyfer yr 21ain Ganrif. Mae'r meini prawf cynllunio ac asesu yn ystyried costau cylch bywyd wrth bennu costau rhedeg tebygol cynigion newydd, gan helpu Llywodraeth y Cynulliad ac awdurdodau lleol i asesu fforddiadwyedd hirdymor cynigion newydd.
- 2.42** Gall ysgolion wario eu cyllidebau dirprwyedig fel y mynnont. Mae Adran 44 o Ddeddf Addysg 2002 yn galluogi Llywodraeth y Cynulliad i'w gwneud yn ofynnol i ysgolion gyfrif am eu gwariant mewn ffordd gyson, ond nid yw Llywodraeth y Cynulliad wedi arfer ei phwerau o dan y ddeddfwriaeth hon eto. Felly, nid oedd yn bosibl i ni gyfrifo faint o'u cyllidebau dirprwyedig y mae ysgolion wedi'i wario ar waith atgyweirio a chynnal a chadw dros y blynyddoedd diwethaf.
- 2.43** Dywedodd rhai ysgolion eu bod yn gwario mwy na'u dyraniadau tybiannol ar gynnal a chadw eu hadeiladau. Ceir hefyd enghreifftiau lle mae ysgolion wedi pennu cyllidebau yn ofalus dros nifer o flynyddoedd er mwyn cyfrannu tuag at waith adeiladau sylweddol, gan weithiau gyfrannu at gost prosiectau cyfalaf mewn partneriaeth â'r awdurdod lleol. Fodd bynnag, pan fo niferoedd disgyblion yn lleihau ac, o ganlyniad, fod cyllidebau'n is, mae llawer o ysgolion yn debygol o roi mwy o flaenoriaeth i gynnal lefelau staffio nag atgyweirio a chynnal a chadw eu hadeiladau. Dywedodd rhai awdurdodau wrthym hefyd fod llywodraethwyr mewn ysgolion newydd yn credu y gallant anghofio am waith cynnal a chadw yn ystod blynyddoedd cynnar adeilad a defnyddio'r arian at ddibenion eraill. Gellir deall y fath benderfyniadau a all fod o fudd mewn termau addysgol yn y byrdymor. Fodd

bynnag, os na cheir digon o fuddsoddiad mewn gwaith atgyweirio a chynnal a chadw dros nifer o flynyddoedd bydd cyfansoddiad adeiladau yn dirywio a bydd angen gwneud atgyweiriadau mwy costus yn ddiweddarach.

- 2.44** Er i'r cyfrifoldeb am wariant referniw gwaith atgyweirio a chynnal a chadw gael ei ddirprwyo i ysgolion, roedd y rhan fwyaf o'r ysgolion yn yr awdurdodau yr ymwelwyd â hwy wedi dewis defnyddio gwasanaethau eiddo eu hawdurdod lleol i reoli agweddau ar y gwaith ar eu rhan. Roedd ysgolion yn talu am gymorth yr awdurdod, yn ogystal â'r gwaith adeiladu, o'u cyllidebau dirprwyedig. Roedd lefel, natur a chost y cymorth hwn yn amrywio ac roeddent fel arfer wedi'u nodi mewn cytundeb lefel gwasanaeth rhwng ysgolion a'r awdurdod. Ar y cyfan, gallai ysgolion, yn amodol ar rai cyfyngiadau, ddewis eu contractwyr eu hunain, gyda'r awdurdod lleol yn eu cynorthwyo gyda gwaith caffael a rheoli contract os dymunwyd cymorth o'r fath.
- 2.45** Golygai cytundebau fel y rhain fod swyddogion o wasanaethau eiddo awdurdod lleol yn ymweld ag ysgolion yn rheolaidd ac yn gallu cynnig cyngor arbenigol ar y gwaith yr oedd angen ei wneud. Roedd ymweliadau o'r fath hefyd yn rhoi cyfle i'r awdurdod fonitro, er yn anffurfiol ac ar draul ysgolion, ba mor dda yr oedd ysgolion yn cyflawni eu cyfrifoldebau am gynnal a chadw eu hadeiladau. Nid oedd gwaith monitro o'r fath bob amser yn ddigon trylwyr o ran yr ysgolion hynny a ddewisodd peidio â defnyddio gwasanaethau eiddo'r awdurdod. Nododd un awdurdod yr ymwelwyd ag ef, er enghraifft, fod un o'i ysgolion nad oedd wedi defnyddio gwasanaethau eiddo'r cyngor ers sawl blwyddyn heb gydymffurfio â rheoliadau tân newydd. O ganlyniad, roedd cost prosiect cyfalaf arfaethedig i'r awdurdod wedi cynyddu'n sylweddol.

## Blwch 6 – Cyfuno adnoddau cynnal a chadw yng Nghyngor Bwrdeistref Sirol Merthyr Tudful

Yn Arolwg 2009 o Ganfyddiadau Ysgolion, rhoddodd ysgolion ym Merthyr Tudful radd uchel i wasanaethau adeiladu eu hawdurdod o gymharu ag awdurdodau eraill yng Nghymru. Mae'r Cyngor a'i ysgolion yn cydweithio'n dda i gynnal a chadw adeiladau ysgol. Aeth yr holl ysgolion cynradd ac uwchradd y mae'r Cyngor yn gyfrifol amdanynt ati i gyfuno eu cyllidebau atgyweirio a chynnal a chadw refeniw dirprwyedig, gan alluogi'r Cyngor i reoli'r gronfa ar eu rhan. Mae parodwydd ysgolion i gydweithio fel hyn yn awgrymu eu bod yn fodlon ar y gwasanaethau maent yn eu cael a'u bod yn ymddiried yn y Cyngor i reoli'r gronfa er budd pob ysgol. Mae'r trefniant yn galluogi'r Cyngor i ddefnyddio'r arian i ategu ei raglen adeiladu gyfalaf mewn ffordd systemataidd, a llunio a chyhoeddi rhaglen tymor canolig o welliannau adeiladu ar gyfer pob ysgol. Mae'r rhaglen yn seiliedig ar wybodaeth ddibynadwy am yr hyn y mae angen ei wneud a dealltwriaeth gyffredin o flaenoriaethau.

- 2.46** Er bod y rhan fwyaf o ysgolion yn defnyddio gwasanaethau eiddo eu hawdurdod lleol, roedd boddhad ysgolion ag ansawdd y gwasanaeth a gafwyd yn amrywio'n fawr. Yn Arolwg 2009 o Ganfyddiadau Ysgolion<sup>40</sup>, roedd yr 892 o ysgolion a ymatebodd o'r farn bod gwasanaethau eiddo eu hawdurdodau ychydig yn well na boddhaol ar gyfartaledd. Fodd bynnag, roedd ysgolion mewn wyth o'r 20 o awdurdodau a gymerodd ran o'r farn bod gwasanaethau eiddo yn eu hawdurdodau yn llai na boddhaol. Ymhlith y rhesymau cyffredin dros anfodlonrwydd roedd costau uchel ac oedi wrth ymateb i geisiadau ysgolion am waith atgyweirio.
- 2.47** Mewn tua chwarter yr awdurdodau lleol yr ymwelwyd â hwy, roedd y rhan fwyaf o ysgolion wedi cytuno i gyfuno'r rhan fwyaf o'u cyllideb atgyweirio a chynnal a chadw ddirprwyedig, gan alluogi'r awdurdod i reoli'r gronfa ar ran ysgolion. Mae penderfyniad o'r

fath gan ysgolion yn awgrymu lefel uchel o ymddiriedaeth yng ngallu'r awdurdod i flaenoriaethu'r gwariant yn deg ac yn dryloyw, ynghyd â lefel dda o foddhad â gwaith gwasanaethau eiddo. Rhydd **Blwch 6** grynodedb o gynllun o'r fath a cheir enghreifftiau o fanteision posibl cynllun o'r fath.

## Nid oes gan rai awdurdodau lleol ddigon o adnoddau nac arbenigedd i gyflawni rhaglen buddsoddi cyfalaf ddigon mawr

- 2.48** Mae angen adnoddau medrus i gynllunio a chyflwyno buddsoddiad cyfalaf mewn ysgolion. Mae angen i gynghorau feddu ar sgiliau technegol o ansawdd da i gynllunio gwaith adeiladu a rheoli prosiect. Mae rheoli prosesau ymgynghori ar gyfer rhaglenni ad-drefnu ysgolion yn effeithiol hefyd yn galw am y defnydd dwys o staff, gan ei gwneud yn ofynnol i swyddogion a chynghorwyr gwybodus fynd i nifer fawr o gyfarfodydd cyhoeddus a gwerthuso ymatebion y cyhoedd. Caiff gallu cyngor i ddatblygu adnoddau staff priodol ei lesteirio weithiau gan ansicrwydd ynghylch cyfansoddiad ac amseriad y rhaglen buddsoddi cyfalaf yn y dyfodol, gan gynnwys lefelau ariannu yn y dyfodol.
- 2.49** Gall awdurdodau bach, yn arbennig, fod heb yr adnoddau a'r sgiliau i gyflawni rhaglenni buddsoddi mawr ar eu pen eu hunain. Fodd bynnag, mae Cyngor Sir Fynwy yn enghraifft o awdurdod bach sydd wedi cynyddu ei allu a'i adnoddau yn sylweddol er mwyn rheoli nifer o brosiectau adeiladu ysgolion ar yr un pryd drwy greu partneriaeth strategol â chontractwr adeiladu (**Blwch 7**).

<sup>40</sup> Mae'r Comisiwn Archwilio yn cynnal yr Arolwg o Ganfyddiadau Ysgolion bob dwy flynedd ar ran Swyddfa Archwilio Cymru, Estyn a Chymdeithas Cyfarwyddwyr Addysg Cymru. Yn yr arolwg, mae ysgolion yn rhoi gradd rhwng 1 (Da lawn) a 5 (Gwael lawn) sy'n cyfleu eu canfyddiadau o ystod eang o wasanaethau a swyddogaethau awdurdod lleol. Yn 2009, cymerodd pob awdurdod lleol namyn Sir Ddinbych a Thor-faen ran, gyda 52 y cant o'r ysgolion yn yr awdurdodau a gymerodd ran yn ymateb.





## Blwch 7 – Cytundeb partneriaeth strategol Sir Fynwy

Yn dilyn ymarfer tendro cystadleuol cynhwysfawr, yn 2005 sefydlodd Cyngor Sir Fynwy gynghrair strategol pum mlynedd â chwmni adeiladu. Rhoddodd y broses dendro sylw priodol i agweddau megis cofnod iechyd a diogelwch y cwmni a'i brofiad o gyflawni prosiectau adeiladu ysgolion, yn ogystal â chost. O dan y cytundeb, caiff contractau adeiladu ysgolion hyd at swm penodol eu dyfarnu i'r partner heb fod angen cynnal ymarfer tendro cystadleuol pellach. Rhydd y cytundeb adnoddau ac arbenigedd ychwanegol gwerthfawr i'r awdurdod o ran cynllun ysgolion a rheoli prosiect. Yr hyn sy'n allweddol i'w lwyddiant, fodd bynnag, yw'r ffaith bod gwasanaeth addysg y Cyngor a'r contractwr wedi meithrin cydberthynas effeithiol lle maent yn cydweithio i ddysgu gwersi un prosiect er mwyn gwella'r broses o gynllunio a rheoli'r un nesaf. O ganlyniad, caiff prosiectau eu rhoi ar waith yn gynt a, hyd yn hyn, fe'u cwblhawyd ar amser ac o fewn y gyllideb.

- 2.50** Mae gan rai awdurdodau mwy, megis Sir Gaerfyrddin, amrywiaeth sylweddol o sgiliau ac adnoddau ymhlith eu staff i gyflawni rhaglenni cyfalaf yn effeithiol. Fodd bynnag, mae hyd yn oed y cyngor cymharol fawr hwn wedi nodi bod ei allu cyfyngedig i gyflawni rhaglen adeiladu ysgolion fawr yn risg gorfforaethol. Mae'r awdurdod yn mynd i'r afael â'r risg hon drwy ddefnyddio ymgynghoriaeth ddylunio o dan contract fframwaith.
- 2.51** Mae'r cydweithredu rhwng cynghorau yn gyfle i rannu costau a goresgyn rhai o'r problemau o ran prinder sgiliau allweddol i reoli a chyflawni'r rhaglen fuddsoddi yn effeithiol. Mae'r penderfyniad diweddar gan bedwar cyngor yn Ne-ddwyrain Cymru i gyd-ariannu'r gwaith o ymestyn ac adnewyddu ysgol uwchradd cyfrwng Cymraeg yn enghraifft galonogol, ond anghyffredin, o'r fath gydweithredu.

- 2.52** Yn fwy eang, mae cangen Gwerth Cymru o Lywodraeth y Cynulliad yn gweithio i ehangu'r cydweithredu yn y sector cyhoeddus drwy ei strategaeth gaffael ar gyfer gwaith adeiladu ac mae'n hyrwyddo mathau eraill o gydweithredu fwyfwy, gan gynnwys â'r sector preifat. Mae rhaglen Ysgolion ar gyfer yr 21ain Ganrif Llywodraeth y Cynulliad hefyd yn annog cydweithio yn y sector cyhoeddus er mwyn nodi tir cyhoeddus a allai gael ei gyd-ddatblygu i gynnwys ysgol.

# Atodiad 1 – Methodoleg Swyddfa Archwilio Cymru

## Dechrau ar y prosiect

- 1 Fel rhan o'r broses o ddatblygu'r prosiect, cynhaliwyd cyfarfod Dadansoddi Materion ym mis Gorffennaf 2007 gyda chynrychiolwyr o Llywodraeth y Cynulliad, Estyn a CLILC. Arweiniodd hyn at hierarchaeth o gwestiynau a gynlluniwyd i ateb y cwestiwn allweddol:

*'A gaiff buddsoddi cyfalaf ei ddefnyddio'n effeithiol i wella ansawdd adeiladau ysgol?'*

## Gwaith maes Cam 1 Llywodraeth y Cynulliad

- 2 Cynhaliwyd cyfweiliadau â swyddogion Llywodraeth y Cynulliad ar ddiwedd 2007 i gasglu gwybodaeth mewn perthynas â chwestiynau'r astudiaeth.
- 3 Ar y cam hwn ac yn dilyn hynny gwnaethom hefyd ddadansoddi:
  - a gwariant cyfalaf awdurdodau lleol yng Nghymru;
  - b gwybodaeth am ddyrannu'r Grant Gwella Adeiladau Ysgolion; a
  - c ffurflenni a ddychwelwyd i Lywodraeth y Cynulliad gan awdurdodau lleol yn 2007, yn darparu gwybodaeth am:
    - i y buddsoddiad sydd ei angen o hyd er mwyn sicrhau bod pob ysgol yn addas at y diben;
    - ii erbyn pryd y câi hyn ei gyflawni;
    - iii gwelliannau a wnaed hyd yn hyn; a
    - iv chynlluniau ar gyfer ad-drefnu ysgolion.

## Gwaith maes awdurdodau lleol

- 4 Gwnaethom ddefnyddio ffurflenni gwybodaeth awdurdodau lleol a roddwyd i ni gan Lywodraeth y Cynulliad i'n helpu i ddewis 12 o awdurdodau lleol yng Nghymru i ymweld â hwy rhwng mis Ebrill a mis Gorffennaf 2008. Dewiswyd yr awdurdodau i ymweld â hwy er mwyn rhoi darlun cytbwys o'r canlynol:
  - a ardaloedd daearyddol;
  - b awdurdodau bach a mawr;
  - c ardaloedd trefol a gwledig; ac
  - ch awdurdodau ar gamau gwahanol o'u rhaglenni buddsoddi.
- 5 Ymwelwyd â'r 12 o awdurdodau lleol canlynol:
  - Cyngor Bwrdeistref Sirol Blaenau Gwent
  - Cyngor Caerdydd
  - Cyngor Sir Caerfyrddin
  - Cyngor Bwrdeistref Sirol Conwy
  - Cyngor Sir Ddinbych
  - Cyngor Bwrdeistref Sirol Merthyr Tudful
  - Cyngor Sir Fynwy
  - Cyngor Sir Penfro
  - Cyngor Bwrdeistref Sirol Rhondda Cynon Taf
  - Cyngor Dinas a Bwrdeistref Abertawe
  - Cyngor Bwrdeistref Sirol Torfaen
  - Cyngor Bwrdeistref Sirol Wrecsam



**6** Cyn ymweld â phob awdurdod, cafodd y wybodaeth o'r ffurflenni a anfonwyd i Lywodraeth y Cynulliad a'r data o'r diweddariadau ystadegol a gyhoeddwyd gan Lywodraeth y Cynulliad eu dwyn ynghyd er mwyn amlygu'r meysydd yr oeddem am eu trafod yn ystod yr ymweliad. Er enghraifft, yn y rhan fwyaf o awdurdodau, roedd angen i ni egluro'r tybiaethau a oedd yn sail i'r amcangyfrifon a roddwyd ganddynt i Lywodraeth y Cynulliad o'r buddsoddiad pellach yr oedd ei angen er mwyn sicrhau bod pob ysgol yn addas at y diben. Anfonwyd y dadansoddiadau hyn i bob awdurdod yr oeddem yn bwriadu ymweld ag ef fel bod y rhai a gyfwelwyd yn ymwybodol o'r meysydd y byddem yn eu trafod yn ystod ein cyfweiliadau.

**7** Treuliwyd deuddydd ym mhob awdurdod yn trafod ein dadansoddiad, cynlluniau'r awdurdod ar gyfer gwella adeiladau ysgol a'r prosiectau a gwblhawyd ganddynt eisoes. Cyfarfûm ag amrywiaeth o uwch swyddogion o'r adrannau addysg, gwasanaethau eiddo a chyllid. Mewn rhai awdurdodau, gwnaethom hefyd gynnal trafodaethau â'r aelod Cabinet a oedd yn gyfrifol am y portffolio addysg.

**8** Ar y cam hwn, gwnaethom hefyd drafod cwestiynau'r astudiaeth gydag:

- a** uwch swyddog o CLILC; a
- b** chynrychiolwyr o Awdurdodau Addysg Esgobaethol yr Eglwys Gatholig Rufeinig a'r Eglwys yng Nghymru.

## **Gwaith maes Cam 2 Llywodraeth y Cynulliad**

**9** Yn dilyn ein gwaith maes gydag awdurdodau lleol, cynhaliwyd mwy o gyfweiliadau gyda swyddogion o Lywodraeth y Cynulliad ym mis Medi 2008. Bu'r rhain yn fodd i ni brofi damcaniaethau o waith maes awdurdodau lleol a rhoddodd gyfle i swyddogion roi'r wybodaeth ddiweddaraf am ddatblygiadau rhaglen Llywodraeth y Cynulliad.

## **Casgliad yr astudiaeth**

**10** Ar ôl cwblhau'r gwaith maes, cynhaliwyd cyfarfod Casgliadau ym mis Medi 2008 i drafod casgliadau'r astudiaeth. Daeth cynrychiolwyr o Lywodraeth y Cynulliad, awdurdodau lleol, Estyn a CLILC i'r cyfarfod.

## Atodiad 2 – Amcangyfrifon awdurdodau lleol o'r dyddiad y maent yn disgwyl y bydd pob ysgol yn addas at y diben

Awdurdod lleol	Y dyddiad yr amcangyfrifir y bydd pob ysgol yn addas at y diben
Blaenau Gwent	2013
Sir Gaerfyrddin	2015
Sir Ddinbych	2015
Sir y Fflint	2015
Merthyr Tudful	2015
Sir Fynwy	2015
Sir Benfro	2015
Wrecsam	2015
Conwy	2016
Bro Morgannwg	2016
Tor-faen	2017
Powys	2019
Pen-y-bont ar Ogwr	2020
Caerffili	2020
Caerdydd	2020

Awdurdod lleol	Y dyddiad yr amcangyfrifir y bydd pob ysgol yn addas at y diben
Ceredigion	2020
Gwynedd	2020
Ynys Môn	2020
Castell-nedd Port Talbot	2020
Casnewydd	2020
Abertawe	2027
Rhondda Cynon Taf	2030

*Ffynhonnell: Cais am wybodaeth Llywodraeth y Cynulliad yn 2007*



## Atodiad 3 – Ffynonellau ariannol buddsoddi cyfalaf mewn ysgolion

- 1 Yn y pedair blynedd rhwng 2004-05 a 2007-08, buddsoddodd awdurdodau lleol yng Nghymru £680.5 miliwn<sup>41</sup> ar brosiectau cyfalaf addysg. Mae gwariant blynyddol wedi cynyddu o flwyddyn i flwyddyn a chyrrhaeddodd bron £190 miliwn yn 2007-08.
- 2 Caiff y gwariant cyfalaf hwn ei ariannu gan nifer o ffynonellau. Isod ceir manylion cryno'r prif ffynonellau sydd ar gael.

### Arian Cyfalaf Cyffredinol

- 3 Caiff elfen addysg dybiannol o arian cyfalaf cyffredinol (£60 miliwn yn 2007-08) ei chynnwys yn setliad cyfalaf cyffredinol llywodraeth leol. Nid yw'r swm wedi'i neilltuo, a gall awdurdodau lleol ddewis defnyddio'r cyfalaf ar gyfer blaenoriaethau nad ydynt yn rhai addysgol. Mae dyraniadau arian cyfalaf cyffredinol ar gyfer pob maes gwasanaeth yn seiliedig ar fformiwla. Cytunodd Is-grŵp Dosbarthu'r Fforwm Ymgynghorol ar Gyllid ar newid i'r fformiwla sy'n llywodraethu'r elfen addysg dybiannol ym mis Mai 2006, a chafodd model ariannu 2007-08 ei seilio ar niferoedd disgyblion a nifer yr ysgolion a fodelwyd, yn hytrach na'r nifer wirioneddol o ysgolion, a oedd yn gymwys yn 2006-07. Caiff 75 y cant o elfen addysg arian cyfalaf cyffredinol ei dosbarthu bellach yn ôl niferoedd disgyblion ac mae 25 y cant yn seiliedig ar nifer yr ysgolion a fodelwyd.

### Y Grant Gwella Adeiladau Ysgolion

- 4 Telir y Grant Gwella Adeiladau Ysgolion o dan Adrannau 14 ac 16 o Ddeddf Addysg 2002 ac mae'n cynnwys dwy elfen:
  - a dyrennir y cyfranddaliadau 'Fformiwla' blynyddol gan ddefnyddio'r un fformiwla a ddefnyddir i gyfrifo'r elfen addysg dybiannol o arian cyfalaf cyffredinol; a
  - b dyrannwyd cyfranddaliadau 'cyfandaliad' o £9 miliwn i bob awdurdod lleol ar gyfer prosiectau cyfalaf mawr, gydag amseru'r dyraniadau yn seiliedig ar amserlenni rhagamcanol cynlluniau cymeradwy rhwng 2005-06 a 2009-10.
- 5 Mae'n ofynnol i awdurdodau lenwi ffurflenni cynigion mewn perthynas â dwy elfen eu dyraniadau o dan y Grant Gwella Adeiladau Ysgolion. Dylai'r cynigion gynnwys gradd y prosiect yng Nghynllun Rheoli Asedau Gwasanaeth Addysg yr awdurdod lleol. Mae hefyd yn ofynnol i awdurdodau lleol nodi sut mae cynnig penodol yn cyflawni ymrwymiad Llywodraeth y Cynulliad i sicrhau bod pob ysgol yn addas at y diben ac yn bodloni disgwyliadau'r Llywodraeth o ran Methodoleg Asesu Amgylcheddol y Sefydliad Ymchwil Adeiladu (BREEAM) a gosod systemau chwistrellu. Mae Llywodraeth y Cynulliad yn bwrw golwg dros bob cynnig a gellir gwrthod cynlluniau os nad ydynt yn bodloni'r meini prawf.

<sup>41</sup> Nid yw'r ffigurau hyn yn cynnwys taliadau Menter Cyllid Preifat



- 6** Daw'r rhaglen Grant Gwella Adeiladau Ysgolion gyfandaliadol gwerth £9 miliwn i ben yn 2009-10, gan ryddhau cyfran sylweddol o gyfanswm cyllideb y Grant Gwella Adeiladau Ysgolion. Fel y nodwyd yn 'Y Wlad sy'n Dysgu: Gweledigaeth ar Waith'<sup>42</sup>, mae Llywodraeth y Cynulliad yn meithrin cyswllt rhwng y broses o ddyrannu arian at ddiben buddsoddi cyfalaf mewn ysgolion ac effeithiolrwydd gwaith cynllunio strategol gan awdurdodau lleol, yn seiliedig ar gynlluniau rheoli asedau awdurdodau ac asesiadau o'r galw am leoedd ysgol.
- 7** Bydd hyn yn golygu y caiff yr awdurdodau sy'n meddu ar gynlluniau rheoli asedau cadarn, strategaethau ad-drefnu ysgolion a rhaglenni buddsoddi cyfalaf eu targedu gydag arian ychwanegol er mwyn iddynt gyflawni'r targed o sicrhau bod pob ysgol yn addas at y diben yn gyflymach. Felly, rhoddir arian i'r ysgolion hynny a nodwyd, o fewn yr awdurdodau hynny, fel rhai y mae angen buddsoddiad cyfalaf arnynt a byddant naill ai'n ysgolion newydd lle yr ad-drefnwyd ysgolion neu lle y cadarnhawyd bod ysgolion yn parhau i wasanaethu eu cymunedau'n briodol ond bod angen buddsoddi ynddynt i'w gwneud yn addas at y diben.
- 9** Rhydd Rhaglen Grant Cyfalaf Ysgolion Gwirfoddol a Gynorthwyir gymorth ariannol i sefydlu'r fath ysgolion a'u cynnal a'u cadw ar sail gyfalaf, mewn partneriaeth â'r llywodraethwyr ysgol a'r awdurdodau lleol. Mae gan Lywodraeth y Cynulliad y pŵer i roi cymorth grant o 85 y cant o gostau gwariant a gymeradwyir y llywodraethwyr, gyda'r llywodraethwyr eu hunain yn gorfod darparu'r 15 y cant sy'n weddill. Mae Llywodraeth y Cynulliad yn asesu pob cynnig am gynllun mawr er mwyn sicrhau ei fod yn briodol, yn cyrraedd safonau, ac yn darparu gwerth am arian. Yn ymarferol, mae awdurdodau addysg esgobaethol yn chwarae rhan bwysig yn y gwaith o bennu blaenoriaethau ar gyfer dyrannu grant. Ar hyn o bryd mae Llywodraeth y Cynulliad yn cefnogi bron cant o brosiectau ar gamau amrywiol.
- 10** Caiff llywodraethwyr ysgolion Gwirfoddol a Gynorthwyir eu gwahodd bob blwyddyn i wneud cynnig am brosiectau adeiladu o'r newydd neu brosiectau gwella i'w hychwanegu i'r rhaglen gyfalaf. Mae'r broses hon yn cael ei hadolygu ar hyn o bryd gyda'r nod o lunio cynllun rheoli asedau ar gyfer ysgolion Gwirfoddol a Gynorthwyir sy'n nodi ac yn blaenoriaethu'r angen am fuddsoddi cyfalaf.

### Cyfalaf Ysgolion Gwirfoddol a Gynorthwyir

- 8** Rhennir y cyfrifoldeb am ddarparu, atgyweirio a chynnal a chadw ysgol Gwirfoddol a Gynorthwyir rhwng llywodraethwyr yr ysgol a'r awdurdod lleol. Mae 163 o ysgolion Gwirfoddol a Gynorthwyir yng Nghymru. Mewn ysgolion Gwirfoddol a Gynorthwyir, y llywodraethwyr sy'n gyfrifol am seilwaith yr ysgol tra bod yr awdurdod lleol yn gyfrifol am ddarparu'r gegin, y neuadd fwyta, yr ystafell archwiliadau meddygol, tŷ'r gofalwr a'r meysydd chwarae i ddechrau a'u hatgyweirio a'u cynnal a'u cadw wedyn.

### Fframwaith Buddsoddi Cyfalaf Strategol

- 11** Yn ogystal â dyraniadau adrannol uniongyrchol, mae'r Fframwaith Buddsoddi Cyfalaf Strategol yn ffynhonnell bosibl arall o arian ar gyfer prosiectau adeiladu ysgolion y credir eu bod yn arloesol ac yn drawsbynciol.
- 12** Cyhoeddwyd y 19 o brosiectau cyntaf i'w datblygu o dan y Fframwaith ym mis Rhagfyr 2008. Disgwylir i'r prosiectau hyn gael tua £350 miliwn o fuddsoddiad o'r Fframwaith, ond disgwylir hefyd ddenu buddsoddiadau

<sup>42</sup> Y Wlad sy'n Dysgu: Gweledigaeth ar Waith, Llywodraeth Cynulliad Cymru, Hydref 2006



eraill o'r sector cyhoeddus a'r sector preifat. Rhennir y prosiectau'n chwe thema strategol – adfywio, ffyrdd o fyw cadarnhaol, newid yn yr hinsawdd, trafndiaeth gynaliadwy, cadernid a sgiliau. O dan y thema meithrin sgiliau mae tri phrosiect a fydd yn cyfrannu at wella adeiladau ysgol. Mae'r rhain yn Wrecsam, Casnewydd a Thor-Faen, gyda'r Fframwaith yn cyfrannu hyd at £5 miliwn, £15 miliwn a £4 miliwn yn y drefn honno. Bydd y prosiectau'n helpu i integreiddio gwasanaethau cyhoeddus ar gyfer cymunedau lleol; er enghraifft, bydd Campws Addysg a Chymuned Blaenafon yn Nhor-faen yn darparu gwasanaethau addysgol, iechyd, hamdden a chymunedau o un cyfleuster.

### Benthycia Darbodus

- 13 Galluogodd Deddf Llywodraeth Leol 2003 awdurdodau lleol i fenthycia arian i ariannu gwariant cyfalaf, yn amodol ar asesiad o fforddiadwyedd, heb gymeradwyaeth llywodraeth ganolog. Rhaid i awdurdodau lleol ddarparu ar gyfer y 'benthycia darbodus' hwn o'u hadnoddau referniw eu hunain, gan ei gwneud yn ofynnol i neilltuo arian referniw tra pery'r benthyciad.
- 14 Dengys data alldro ar gyfer 2007-08<sup>43</sup> i awdurdodau lleol yng Nghymru ddefnyddio cyfleusterau benthycia darbodus i ariannu £163.7 miliwn o wariant cyfalaf, sef 14 y cant o gyfanswm gwariant cyfalaf. Mae'r defnydd o'r ffynhonnell ariannu hon wedi cynyddu'n sylweddol ers iddi gael ei chyflwyno yn 2004-05. Dim ond £30.5 miliwn a fenthycodd awdurdodau lleol bryd hynny, neu llai na 4 y cant o gyfanswm gwariant cyfalaf.
- 15 Mae'r lleihad mewn niferoedd disgyblion wedi galluogi awdurdodau lleol i wneud arbedion referniw o fewn eu cyllidebau addysg. Mae pwysau cyllidebol mewn meysydd gwasanaeth eraill a'r angen am arbedion effeithlonrwydd wedi cyfyngu ar allu cynghorau i ddefnyddio'r arbedion yn llawn i ariannu benthycia darbodus. Serch hynny, mae'r cyfraddau llog isel rhwng 2008 a 2009 wedi cynyddu'r swm y gall awdurdodau lleol fforddio ei fenthycia. O ganlyniad, mae benthycia darbodus yn chwarae rhan gynyddol yng nghynlluniau awdurdodau lleol i ariannu gwelliannau i'w hysgolion.

### Menter Cyllid Preifat

- 16 Dull caffael yw'r Menter Cyllid Preifat, a ddefnyddiwyd gyntaf yn Awstralia ar ddiwedd yr 1980au, ac a ddefnyddir yn eang i sicrhau arian sector preifat i adeiladu sefydliadau cyhoeddus megis ysbytai, ffyrdd ac ysgolion. Yn gyfnewid am yr arian, mae'r sector preifat yn darparu rhai o'r gwasanaethau a ddarparwyd gan y sector cyhoeddus yn flaenorol.
- 17 Mae llywodraeth ganolog a llywodraeth leol wedi defnyddio'r Fenter Cyllid Preifat fel dull caffael. Yn ystod 1997 ac 1999, cymeradwyodd Llywodraeth y Cynulliad gynlluniau adeiladu ysgolion Menter Cyllid Preifat cymeradwy gan saith awdurdod<sup>44</sup>.
- 18 Pan ddefnyddir Menter Cyllid Preifat i gaffael, mae awdurdod lleol yn rhwym wrth contract, gyda chonsortiw fel arfer sy'n cynnwys sawl buddsoddwr, gan gynnwys cwmni adeiladu a darparwr gwasanaeth. Bydd y consortiw yn dylunio ac yn adeiladu'r ysgol yn unol â manyleb yr awdurdod. Unwaith y caiff yr ysgol ei hadeiladu, bydd y contract yn para 25 i 30 mlynedd fel rheol. Yn ystod y cyfnod hwn, bydd y contractwr yn cynnal a chadw adeilad,

<sup>43</sup> SDR 160-2008, Llywodraeth Cynulliad Cymru

<sup>44</sup> Yr awdurdodau dan sylw yw Cyngor Bwrdeistref Sirol Pen-y-bont ar Ogwr, Cyngor Bwrdeistref Sirol Caerffili, Cyngor Bwrdeistref Sirol Ceredigion, Cyngor Bwrdeistref Sirol Conwy, Cyngor Dinas Casnewydd, Cyngor Sir Penfro a Chyngor Bwrdeistref Sirol Rhondda Cynon Taf

tir a gosodiadau a ffitiadau'r ysgol ac, fel arfer, yn darparu gwasanaethau eraill megis prydau ysgol neu ddarparu a chynnal a chadw offer cyfrifiadurol. Ar ddiwedd y contract, bydd y consortiwm yn dychwelyd yr ased, mewn cyflwr da, i berchenogaeth yr awdurdod lleol. Â'r consortiwm ati i adennill ei gostau yn sgîl darparu'r ased a'r gwasanaethau, ynghyd ag elfen o elw, drwy godi tâl gwasanaeth blynyddol yn ystod y contract.

prosiectau yn y dyfodol, y dylid ystyried costau cynnal a chadw ar gyfer bywyd cyfan y prosiect a chyfrif amdanynt wrth ystyried y gyllideb. Nododd y dylid ystyried bod arbedion prosiect sy'n gyfystyr â llai o waith cynnal a chadw arfaethedig yn arfer rheoli gwael ac osgoi hynny er mwyn buddsoddi arian cyhoeddus mewn ffordd graff'.

- 19** Fel rhan o'r broses o gymeradwyo cynlluniau addysg Menter Cyllid Preifat mewn saith awdurdod, cytunodd Llywodraeth y Cynulliad i dalu 'credydau Menter Cyllid Preifat' i'r awdurdodau dan sylw, a thrwy hynny leihau'r taliadau gwasanaeth a oedd yn daladwy gan yr awdurdodau i gonsortia'r Fenter Cyllid Preifat. Ers 1999, ni fu rhagor o gredydau ar gael ac, ers hynny, nid yw awdurdodau lleol wedi cytuno ar unrhyw gontractau Menter Cyllid Preifat newydd i adeiladu ysgolion newydd.
- 20** Nid yw'r adroddiad hwn yn gwerthuso manteision ac anfanteision dull caffael Menter Cyllid Preifat. Cynhaliodd Pwyllgor Cyllid Cynulliad Cenedlaethol Cymru ymchwiliad i Bartneriaethau Cyhoeddus-Preifat, gan gyflwyno adroddiad arno ym mis Chwefror 1999. Ymhlith pethau eraill, daeth y Pwyllgor i'r casgliad 'nad oedd o'r farn bod y Partneriaethau hyn yn addas ar y pryd ar gyfer gwasanaethau a reolir lle y trosglwyddir niferoedd mawr o staff rhwng y sector cyhoeddus a'r sector preifat'. Fodd bynnag, argymhellodd hefyd y dylai Llywodraeth y Cynulliad adolygu'r sefyllfa hon yn ofalus o bryd i'w gilydd. Hefyd argymhellodd y Pwyllgor yn gryf, 'p'un a oedd Llywodraeth y Cynulliad yn dewis Partneriaethau Cyhoeddus-Preifat neu ddulliau caffael mwy traddodiadol ar gyfer