



WALES AUDIT OFFICE
SWYDDFA ARCHWILIO CYMRU

Date: Mawrth 2006

Cyf: 256A2006

Adroddiad Archwilydd Cyffredinol
Cymru: Dysgu Seiliedig ar Waith

**Cyngor Cenedlaethol Cymru dros
Addysg a Hyfforddiant: Datganiadau
Ariannol 2004/2005**

Crynodeb	3
Argymhellion	8
Adroddiad Manwl	
Mae trefniadau newydd y Cyngor wedi arwain at welliannau mewn agweddau pwysig ar weinyddu'r rhaglen dysgu seiliedig ar waith	9
Cafwyd rhai problemau gyda threfniadau newydd y Cyngor hefyd ac mae'n cymryd camau gweithredu i fynd i'r afael â hyn	15

Penderfynais gyflwyno adroddiad, heb amodi fy marn archwilio, ar gyfrifon 2004/2005 Cyngor Cenedlaethol Cymru dros Addysg a Hyfforddiant.

Mae fy adroddiad yn ystyried lefel amcangyfrifedig taliadau a wnaed gan y Cyngor ar sail data gwallus neu anghyflawn a gyflenwyd gan ddarparwyr hyfforddiant, ac mae hefyd yn archwilio proses y Cyngor o gyflwyno trefniadau contract a gweinyddu taliadau newydd ar gyfer ei raglen Dysgu Seiliedig ar Waith yn ystod 2004/2005.

- 1 Mae gwariant Dysgu Seiliedig ar Waith yn gydran allweddol o gyfanswm gwariant blynyddol Cyngor Cenedlaethol Cymru dros Addysg a Hyfforddiant (y Cyngor). Yn 2004/2005, roedd yn cyfrif am £84 miliwn neu 16% o gyfanswm gwariant y Cyngor o tua £526 miliwn. Mae'r Cyngor yn ariannu darparwyr hyfforddiant sector cyhoeddus a sector preifat ledled Cymru i ddarparu'r sgiliau a'r wybodaeth sy'n seiliedig ar gymhwysedd sy'n ofynnol gan y sawl sydd mewn cyflogaeth i wella eu cyflogadwyedd a chynnydd gyrfaoel; i alluogi dysgwyr nad ydynt mewn cyflogaeth i gael y sgiliau priodol i wella eu cyflogadwyedd; a hefyd i baratoi gweithlu sy'n meddu ar y sgiliau a'r wybodaeth sydd eu hangen er mwyn i Gymru gystadlu'n llwyddiannus yn yr economi fyd-eang. Yn wahanol i'r rhan fwyaf o arian arall y Cyngor, a ddyrennir i sefydliadau addysg bellach ac adrannau chweched dosbarth ysgolion ar sail fformiwla flynyddol o dan gytundeb ariannu, dyrennir arian Dysgu Seiliedig ar Waith o ran dysgwyr unigol o dan gontractau gyda darparwyr hyfforddiant.
- 2 Pan sefydlwyd y Cyngor ym mis Ebrill 2001, etifeddodd y cyfrifoldeb am hyfforddiant Dysgu Seiliedig ar Waith yng Nghymru. Etifeddodd hefyd y rhwydwaith o ddarparwyr hyfforddiant a weithredwyd gan y sefydliadau a oedd yn ei ragflaenu (sef y pedwar Cyngor Hyfforddiant a Menter¹). Ym mis Awst 2004, cyflwynodd y Cyngor drefniadau contract a gweinyddu taliadau newydd a achosodd newid sylweddol i'w reolaeth o'r rhaglen Dysgu Seiliedig ar Waith. Roedd y trefniadau hyn yn cynnwys:
 - Proses gontractio ddiwygiedig ar draws y rhwydwaith darparwyr hyfforddiant cyfan yn seiliedig ar ymarfer tendro cynhwysfawr. Sefydlodd hyn, am y tro cyntaf, gyfres o delerau, amodau, a chyfraddau ariannu safonol ledled Cymru;
 - Cyflwyno 'Cofnod Dysgu Gydol Oes Cymru' (LLWR) newydd y Cyngor i weithredu fel yr unig ffynhonnell ddata i gefnogi'r broses o dalu arian Dysgu Seiliedig ar Waith i ddarparwyr hyfforddiant ac ariannu'r sector addysg a hyfforddiant ôl-16 gan y sector addysg bellach;

¹ Cyngor Hyfforddiant a Menter De Ddwyrain Cymru; Cyngor Hyfforddiant a Menter Gorllewin Cymru; Cyngor Hyfforddiant a Menter Canolbarth Cymru a Chyngor Hyfforddiant a Menter Gogledd Cymru

- Cyflwyno 'Cronfa Ddata Contractau a Phroffilio' newydd i fonitro nifer y dysgwyr a gefnogir, a lefelau canlyniadol yr arian a dalwyd i ddarparwyr hyfforddiant.
- 3 Yn sgîl yr ymarfer tendro, cytunodd y Cyngor ar gcontractau newydd gyda rhwydwaith o 21 o sefydliadau addysg bellach, 14 o awdurdodau lleol, ac un sefydliad addysg uwch. Roedd saith o'r ddarparwyr hyfforddiant hyn yn gweithio gyda'r Cyngor am y tro cyntaf, tra adnewyddwyd contractau'r 114 o ddarparwyr eraill.
 - 4 Ar 1 Ebrill 2006, fel rhan o'r broses o aildrefnu cyrff cyhoeddus a noddir gan y Cynulliad, bydd Llywodraeth Cynulliad Cymru yn etifeddu rhaglen Dysgu Seiliedig ar Waith y Cyngor, ynghyd â'r systemau a gyflwynwyd yn ddiweddar, trefniadau cytundebol a'r rhwydwaith o ddarparwyr hyfforddiant.
 - 5 Mae'r prif wiriadau rheoli ar gyfer Dysgu Seiliedig ar Waith, ac ar gyfer ariannu'r sector addysg bellach, yn gyffredinol, yn seiliedig ar arolygiadau archwilio annibynnol a reolir gan wasanaeth archwilio'r Cyngor (a elwir yn GAELWa). Mae'r archwiliadau yn gwirio bod darparwyr wedi cydymffurfio â thelerau ac amodau eu contractau. Lle nodir gwallau, adenillir yr arian. Sefydlwyd y system hon gan y cyrff a oedd yn rhagflaenu'r Cyngor, yr hen Gyngorau Hyfforddiant a Menter a Chyngor Cyllido Addysg Bellach Cymru.
 - 6 O 2002 ymlaen, atgyfnerthodd y Cyngor y trefniadau rheoli ar gyfer Dysgu Seiliedig ar Waith drwy ehangu cwmplas ei waith o ran cydymffurfiaeth archwiliadau a thrwy gyflwyno archwiliadau sy'n seiliedig ar systemau a gynlluniwyd i asesu effeithiolrwydd systemau rheolaeth ariannol fewnol darparwyr. Strategaeth y Cyngor yw ei gwneud yn ofynnol i ddarparwyr ddatblygu eu systemau rheolaeth a fydd, dros amser, yn rhoi sicrwydd ychwanegol i'r Cyngor bod ei arian yn cael ei ddefnyddio at y dibenion bwriadedig.
 - 7 Mewn perthynas â'r flwyddyn ariannol 2004/2005, nododd GAELWa wendidau parhaus yn y systemau rheolaeth a weithredir gan lawer o ddarparwyr hyfforddiant y Cyngor. Fodd bynnag, mae'r Cyngor o'r farn bod y gyfradd wallau a nodwyd gan ei archwilyr o fewn y ddogfennaeth a gyflwynwyd gan ddarparwyr i ategu gwariant a hawliwyd yn welliant ar yr hyn a nodwyd yn y flwyddyn flaenorol. Mae rhai o'r gwendidau rheoli a nodwyd yn 2004/2005 hefyd yn ymwneud yn benodol â gweithredu'r LLWR newydd.
 - 8 Wrth asesu'r cyfraddau gwallau a nodwyd gan archwiliadau 2004/2005 GAELWa, yr wyf wedi amcangyfrif, ar sail achos gwaethaf, y gallai'r Cyngor fod wedi gwneud taliadau i ddarparwyr hyfforddiant sy'n fwy na'u hawliau cytundebol heb fod yn fwy na £4.6 miliwn. O'r taliadau hyn a allai fod yn wallus, amcangyfrifaf fod £1.3 miliwn yn ymwneud yn benodol â chyflwyno'r LLWR yn ystod 2004/2005 i gefnogi'r broses o dalu arian Dysgu Seiliedig ar Waith (paragraff 45) ac roedd £3.3 miliwn yn ymwneud ag anghydfurfiaeth â gofynion contract (cyfeirir at hyn ym mharagraff 56 a Ffigur 2). Ni ataliwyd yr anghydfurfiaeth hon oherwydd gwendidau rheoli hirsefydlog llawer o'r ddarparwyr hyfforddiant. Mae'r Cyngor yn y broses o ddilysu ei ganfyddiadau ac addasu'r data a geir yn y LLWR. Mae hyn yn sbarduno proses o adennill arian yn awtomatig gan ddarparwyr.

- 9 Wrth archwilio cyfrifon cyrff cyhoeddus Cymru, cymhwysaf y Safonau Archwilio proffesiynol a gyhoeddwyd gan y Bwrdd Arferion Archwilio. Mae'r safonau hyn yn ei gwneud yn ofynnol i mi amodi fy marn archwilio mewn perthynas ag unrhyw wall perthnasol yn y cyfrifon. Mae perthnasedd yn fater o farn archwilio, ac rwyf wedi ystyried yn ofalus natur a gwerth y gwall a amcangyfrifwyd, ynghyd â'i gyd-destun yn y datganiadau ariannol. O ran taliadau Dysgu Seiliedig ar Waith 2004/2005 y Cyngor, rwy'n fodlon nad yw'r lefel uchaf amcangyfrifedig o daliadau gwallus posibl o ran arian Dysgu Seiliedig ar Waith yn berthnasol i'r datganiadau ariannol yn eu cyfanrwydd. Er hynny, a heb amodi fy marn archwilio ar ddatganiadau ariannol 2004/2005, rwyf wedi penderfynu cyhoeddi adroddiad sylweddol ar y materion hyn i Aelodau Cynulliad Cenedlaethol Cymru o dan Atodlen 4 Deddf Dysgu a Medrau 2000.

Mae trefniadau newydd y Cyngor wedi arwain at welliannau mewn agweddau pwysig ar weinyddu'r Rhaglen Dysgu Seiliedig ar Waith

- 10 Ym mis Medi 2003, dechreuodd y Cyngor weithredu ei system LLWR newydd. Cronfa ddata dysgu ôl-16 gynhwysfawr yw'r LLWR, a ddefnyddir yn electronig gan sefydliadau hyfforddi, ac sy'n olrhain cynnydd dysgwyr unigol wrth iddynt gaffael sgiliau a chymwysterau. Cyn cyflwyno'r LLWR, roedd y Cyngor yn derbyn data Dysgu Seiliedig ar Waith mewn fformatau anghyson, gan eu cadw o fewn nifer o systemau gwahanol a etifeddwyd o hen Gyngor Cyllido Addysg Bellach Cymru a'r hen Gyngorau Hyfforddiant a Menter. Ar 1 Awst 2004, disodlodd LLWR y systemau amrywiol hyn fel y ffynhonnell ddata sengl sy'n cefnogi'r broses o dalu arian Dysgu Seiliedig ar Waith. Cyflwynodd y Cyngor drefniadau contract a gweinyddu taliadau newydd hefyd i gyd-fynd a'i ddefnydd o LLWR i gefnogi taliadau Dysgu Seiliedig ar Waith.
- 11 Mae cyflwyno'r trefniadau newydd wedi galluogi'r Cyngor i gyflawni nifer o welliannau yng ngweinyddiaeth y Cyngor o'r rhaglen Dysgu Seiliedig ar Waith. Maent yn cynnwys:
- cysoni trefniadau ariannu Dysgu Seiliedig ar Waith ledled Cymru;
 - atgyfnerthu cysylltiadau masnachol y Cyngor â'i ddarparwyr hyfforddiant, er enghraifft drwy annog y Cyngor a'r darparwyr i fod yn fwy tryloyw ac agored;
 - symleiddio prosesau rheoli a gweinyddu'r Cyngor i fonitro a rheoli'r rhaglen Dysgu Seiliedig ar Waith, ac yn benodol atgyfnerthu rheolaethau dilysu data cyfannol;
 - gwell cynnwys a hygyrchedd o ran data dysgu, a'r gallu i gyflwyno adroddiadau mewnol ac allanol yn well ac yn fwy amserol, gan arwain at well 'meincnodi' ar draws maes hyfforddiant ôl-16 y Cyngor.

- 12** Ym marn y Cyngor, hwylusodd cyflwyno'r trefniadau newydd y canlynol:
- arbed costau rheoli a gweinyddu, yr amcangyfrifir eu bod £1 filiwn y flwyddyn, ynghyd ag adleoli adnoddau penodol i wasanaethau rheng flaen;
 - lleihad mewn biwrocratiaeth ar gyfer darparwyr, gan arwain at well gwasanaethau ganddynt;
 - monitro a rheoli contractau yn fwy effeithiol gan arwain at wneud gwell defnydd o'r arian sydd ar gael, a gwell ymatebolrwydd i alwadau am ddysgu.
- 13** Yn ogystal â'r gwelliannau hyn, roedd y trefniadau newydd hefyd yn fodd i'r Cyngor wneud cais am incwm Ewropeaidd², a'i sicrhau, o tua £72 miliwn dros gyfnod o dair blynedd, gan gynyddu'n sylweddol gyfanswm yr arian sydd ar gael i'r rhaglen Dysgu Seiliedig ar Waith.

Cafwyd rhai problemau gyda threfniadau newydd y Cyngor hefyd ac mae'n cymryd camau gweithredu i fynd i'r afael â hyn

- 14** Yn ystod 2004/2005, nid oedd y systemau rheolaeth fewnol yn y rhan fwyaf o ddarparwyr hyfforddiant y Cyngor yn cyrraedd y safonau gofynnol er mwyn i'r Cyngor allu dibynnu arnynt. Er gwaethaf y gwendidau hirsefydlog hyn ar draws rhwydwaith y darparwyr, (sy'n dyddio o'r cyfnod cyn sefydlu'r Cyngor yn 2001 yn gyffredinol), mewn rhai meysydd cynyddodd trefniadau newydd y Cyngor y ddibyniaeth a roddai ar dderbyn gwybodaeth gywir gan ddarparwyr wrth gyfrifo'r taliadau misol sy'n ddyledus iddynt ar gyfer gweithgarwch Dysgu Seiliedig ar Waith.
- 15** Yn benodol, mae'r trefniadau newydd yn dibynnu ar ddarparwyr yn cyflwyno data ar ffurf electronig, sef proses a ddisodlodd rheolaethau dilysu data'r Cyngor a gwiriadau cyn-talu eraill o ran dysgwyr yn dechrau³, a'r canlyniadau⁴ a fu ar waith o dan y trefniadau blaenorol. Fe'm hysbyswyd gan y Cyngor y bu'r cyfraddau gwallau ar gyfer dysgwyr yn dechrau a chanlyniadau, yn hanesyddol, yn gymharol isel, ac y bu ei reolaethau rheng flaen yn fiwrocraidd iawn gan roi fawr ddim sicrwydd ynglŷn â chywirdeb a chymhwysedd hawliadau darparwyr. Wrth ddylunio ac atgyfnerthu'r fframwaith rheoli, asesodd y Cyngor bod y risg o'u gwaredu yn risg isel.

² incwm a dderbyniwyd o Gronfeydd Strwythurol Ewropeaidd y Comisiwn Ewropeaidd

³ mae tystysgrif 'ddechrau' yn darparu tystiolaeth bod dysgwr wedi dechrau hyfforddiant

⁴ mae tystysgrif 'canlyniad' yn darparu tystiolaeth bod dysgwr wedi cwblhau hyfforddiant ac wedi cyflawni'r amcanion dysgu a nodwyd

- 16** Yn 2004/2005, ychwanegodd lawer o ddarparwyr ddata gwallus at y LLWR, a arweiniodd at y Cyngor yn gwneud taliadau gwallus o arian Dysgu Seiliedig ar Waith iddynt. Amlygwyd y gwallau hyn gan adolygiad a gynhaliwyd gan GAELWa. Bu i'r systemau rheolaeth gwael gan ddarparwyr, a'r gwallau data canlyniadol a gofnodwyd yn y LLWR, hefyd atal y Cyngor rhag sicrhau'r holl welliannau a ddisgwylwyd o dan y trefniadau newydd. Yn benodol, er y gwnaed cynnydd, nid yw'r Cyngor wedi gwireddu ei nod yn llawn hyd yma o wella dibynadwyedd data dysgwyr i atgyfnerthu ei waith dadansoddi data a chyflwyno adroddiadau at ddibenion mewnol ac allanol. Yn ogystal, nid yw hyd yma wedi cyflawni ei nod o gyflwyno rheolaethau dilysu data cynhwysfawr a chadarn er mwyn atal data gwallus rhag cael ei fewnbynnu, a'i dderbyn o fewn y LLWR.
- 17** Rwy'n fodlon bod proses y Cyngor o gyflwyno'r LLWR a'i drefniadau contract a gweinyddu taliadau newydd trwy gyflwyno data ar ffurf electronig, yn gysyniad cadarn a'i bod wedi hwyluso gwelliannau yn y broses o ddarparu'r rhaglen Dysgu Seiliedig ar Waith ac wedi helpu i sicrhau arian Ewropeaidd. Fodd bynnag, yn sgîl y ffaith bod darparwyr yn cyflwyno data ar ffurf electronig yn uniongyrchol i'r LLWR, tynnodd y Cyngor ei wiriadau rheoli 'rheng flaen' yn ôl ar daliadau dechrau a thaliadau canlyniadau, a ddefnyddiwyd yn flaenorol i wirio hawliadau papur darparwyr cyn y gwnaed taliadau. Fodd bynnag, o dan y trefniadau newydd mae'r Cyngor wedi cyflwyno, yn 2005, elfen o wirio data ôl-weithredol ychwanegol. O gofio gwybodaeth flaenorol y Cyngor am y systemau rheolaeth gwael sydd ar waith gan y rhan fwyaf o'r darparwyr, rwyf o'r farn y gallai'r Cyngor fod wedi gwneud mwy i liniaru'r risg o wneud taliadau gwallus ac y dylai fod wedi gwneud hynny, yn hytrach na phenderfynu i ddibynnu bron yn llwyr ar wiriadau archwilio ôl-dalu i nodi ac adennill taliadau o'r fath.

Mae'r Cyngor wedi parhau i roi ystod o fesurau adferol ar waith i wella systemau rheoli darparwyr hyfforddiant

- 18** Mae'r Cyngor wedi cydnabod yr angen i fynd i'r afael â pherfformiad darparwyr a gwella safon eu rheolaeth i ddarparu hyfforddiant ôl-16 o safon ledled Cymru. Wrth fynd i'r afael â'r materion pwysig hyn, mae'r Cyngor wedi rhoi nifer o fentrau sy'n ymwneud â pherfformiad a mesurau adferol ar waith, er nad yw rhai o'r rhain wedi'u gweithredu'n llawn hyd yma. Yn benodol, ei raglen graidd ar gyfer gwella ansawdd trwy'r fenter Adolygu Perfformiad Darparwyr. Yn y cyfamser, fel mater o drefn mae'r Cyngor yn adennill arian lle nodir gwallau, ac mae wedi cyflwyno gweithdrefnau a chosbau galw cynyddol a sancsiynau ar gyfer darparwyr sy'n parhau i danberfformio.

Argymhellion

- 19** Gan y bydd Llywodraeth Cynulliad Cymru yn etifeddu Rhaglen Dysgu Seiliedig ar Waith y Cyngor maes o law (cyfeirir at hyn ym mharagraff 4) rwyf wedi cyfeirio fy argymhellion at y Cyngor a Llywodraeth y Cynulliad fel ei gilydd ac, yng ngoleuni fy archwiliad, wedi eu nodi isod:

I'r Cyngor a Llywodraeth Cynulliad Cymru

- Mae angen gwella'r systemau rheolaeth ariannol a weithredir gan nifer o ddarparwyr hyfforddiant y Cyngor. Mae'r Cyngor wedi cydnabod y gwendidau hyn, ac ar ddechrau 2005 gweithredodd fesurau ychwanegol a gynlluniwyd i helpu i sicrhau'r gwelliannau gofynnol. Mae'r mesurau hyn wedi canolbwyntio ar gyflwyno gweithdrefnau galw cynyddol o fewn fframwaith rheoli contractau'r Cyngor, atgyfnerthu trefniadau archwilio ac, yn fwy diweddar, cyflwyno 'Adolygiadau Perfformiad Darparwyr' ehangach. **Er fy mod o'r farn bod gan y mesurau hyn, gyda'i gilydd, y potensial i helpu i wella systemau rheolaeth a pherfformiad darparwyr, dylai'r Cyngor gymryd camau gweithredu ychwanegol i sicrhau gwelliannau. O ran ei weithdrefnau galw cynyddol, dylai'r Cyngor gyflwyno ystod helaethach o gamau gweithredu i ategu ei opsiynau presennol o gyhoeddi rhybudd 'cyntaf' a rhybudd 'terfynol'. Dylai'r mesurau hyn gynnwys cyflwyno cymalau cosbau ariannol i gontractau'r dyfodol fel modd ychwanegol i'r Cyngor fynd i'r afael â chanlyniadau gwael yn sgîl ymweliadau arolygiadau archwilio â darparwyr. I'r gwrthwyneb, gellid cynnig cymhellion ariannol i ddarparwyr sydd, ar sail canlyniadau ymweliadau arolygiadau archwilio, yn cyflawni rhagoriaeth amlwg wrth ddarparu data cywir i'r Cyngor.**
- Mae'r rhan fwyaf o ddarparwyr hyfforddiant y Cyngor wedi profi anawsterau sylweddol wrth gwblhau'r adolygiadau hunan-archwilio i safon foddhaol ac yn unol â'r terfynau amser y cytunwyd arnynt gan y Cyngor. Mewn llawer o achosion, ni lwyddodd y Cyngor i gwblhau a chau canlyniadau'r adolygiadau hyn, a'i waith archwilio dilynol ei hun yn y darparwyr yr effeithiwyd arnynt. **Lle bydd darparwyr yn methu â chwblhau eu hunan archwiliadau cytûn i'r safonau gofynnol ac yn unol â'r terfynau amser cytûn, dylai'r Cyngor seilio ei adenillion ariannol o daliadau gwallus ar ei amcangyfrifon archwilio ei hun.**

- Ers 1 Awst 2004, mae llawer o ddarparwyr hyfforddiant y Cyngor wedi cyflwyno data gwallus i'r LLWR, gan achosi taliadau gwallus posibl o ddim mwy na £1.3 miliwn yn ystod y flwyddyn ariannol 2004/2005. Roedd y gwallau yn ymwneud â chyflwyno data hawliadau mewn perthynas â dysgwyr a oedd mewn gwirionedd eisoes wedi dod â'u hyfforddiant i ben cyn Awst 2004; a hefyd methiannau i gofnodi dyddiadau terfynu o fewn y LLWR pan oedd dysgwyr wedi cwblhau eu hyfforddiant, neu wedi dod â'u hyfforddiant i ben yn gynamserol. Fodd bynnag, nodais, er bod y rhan fwyaf o'r darparwyr wedi achosi'r gwallau hyn, roedd canran sylweddol o gyfanswm amcangyfrifedig y gwallau yn ymwneud â nifer fach ohonynt yn unig. Fe'm hysbyswyd gan y Cyngor bod ei swyddogion yn gweithio'n agos gyda darparwyr hyfforddiant i gywiro'r gwallau data o fewn y LLWR, a thrwy hynny adennill taliadau gwallus drwy leihau ei daliadau i ddarparwyr hyfforddiant yn ystod 2005/2006. **Dylai'r Cyngor sicrhau bod rheolaethau dilysu cyn-talu ar waith o fewn y LLWR sy'n lleihau'r risg o wneud taliadau pellach i ddarparwyr hyfforddiant ar sail data gwallus. Dylai'r Cyngor hefyd gwblhau ei broses cywiro data ac adennill arian yn llawn o ran gwallau dilysu data'r LLWR.**
- Gan ystyried y gwendidau rheolaethol a'r anawsterau hysbys eraill o fewn ei rwydwaith o ddarparwyr, dylai'r Cyngor fod wedi lliniaru'r risgiau hyn drwy, er enghraifft, gynnal ei reolaethau talu 'rheng flaen' a hynny dros dro, ac ochr yn ochr â'i drefniadau newydd, ar gyfer y darparwyr hynny a oedd yn parhau i gael systemau rheolaeth gwael amlwg. **Dylai'r Cyngor atgyfnerthu ei fframwaith rheoli o ran y darparwyr hyfforddiant hynny sy'n parhau i weithredu systemau rheolaeth gwael. Gallai hyn gynnwys cynyddu amllder y cylch adolygiadau archwilio a gynhelir. Yn ogystal, dylai'r Cyngor dargedu gwaith ei wirwyr data i ddarparu lefel uwch o sicrwydd cydymffurfiaeth mewn meysydd risg penodol.**

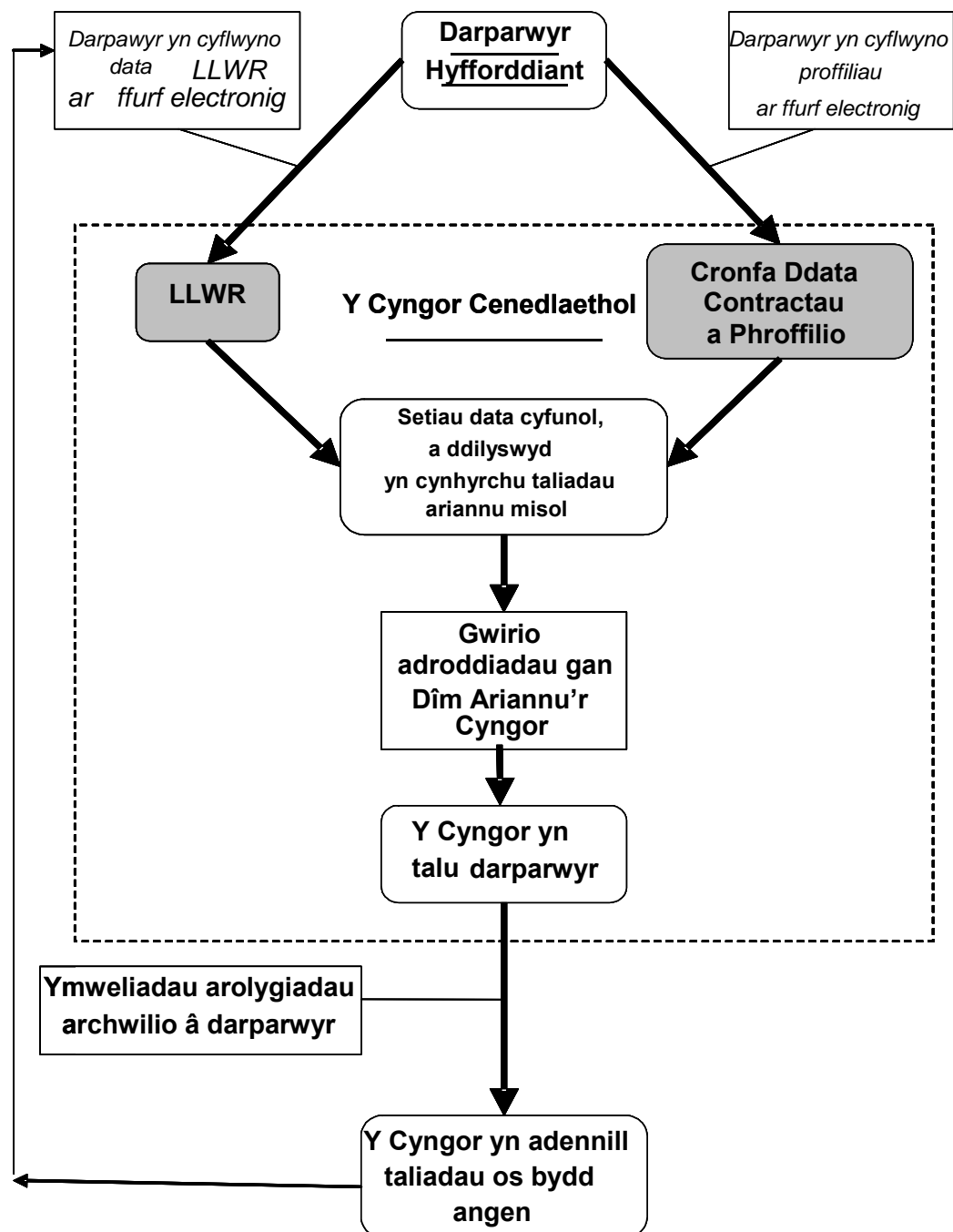
Mae trefniadau newydd y Cyngor wedi arwain at welliannau mewn agweddau pwysig ar weinyddu'r rhaglen dysgu seiliedig ar waith

Mae'r trefniadau newydd wedi gwella'r modd y mae'r Cyngor yn rheoli ac yn goruchwylio'r rhaglen dysgu seiliedig ar waith, a'i brosesau casglu a defnyddio data dysgwyr

- 20** Yn 2001, bu i Lywodraeth Cynulliad Cymru gomisiynu'r Cyngor i ddylunio system integredig ar gyfer ariannu'r maes dysgu ôl-16 cyfan yng Nghymru, ac eithrio mewn Addysg Uwch. Er mwyn mynd i'r afael â'r gofyniad hwn, datblygodd y Cyngor ei System Gynllunio ac Ariannu Genedlaethol (NPFS), gyda'r prif amcan o gyflwyno fframwaith cynllunio ac ariannu cynhwysfawr a chyffredin ar gyfer darparu addysg ôl-16 ledled Cymru.
- 21** Er mwyn cefnogi amcanion yr NPFS, ym mis Medi 2003 cyflwynodd y Cyngor y system LLWR i ddarparwyr ei raglen Dysgu Seiliedig ar Waith. Mae'r LLWR yn gronfa ddata dysgu ôl-16 gynhwysfawr sy'n olrhain cynnydd dysgwyr unigol wrth iddynt hyfforddi, caffael sgiliau a chymwysyterau. Mae'r gronfa yn cadw ystod eang o ddata o ran pob dysgwr, yn cynnwys: cod adnabod dysgwr unigol; manylion personol; manylion dysgu blaenorol; cymwysterau a dyfarniadau a enillwyd; cynnydd o ran dysgu ôl-16 presennol; cyrchfan ar ôl cwblhau hyfforddiant; a statws cyflogaeth presennol. Yn ogystal â rhaglen Dysgu Seiliedig ar Waith y Cyngor, ers y flwyddyn academaidd 2003/2004 mae hefyd wedi defnyddio'r LLWR i gofnodi data dysgu pob myfyriwr sy'n hyfforddi mewn sefydliadau addysg bellach, a dderbyniodd tua £250 miliwn o arian referniw craidd gan y Cyngor yn 2004/2005.
- 22** Cyn cyflwyno'r LLWR, roedd y Cyngor yn casglu data dysgu Dysgu Seiliedig ar Waith mewn amrywiaeth o fformatau gwahanol ac o fewn nifer o systemau a etifeddwyd gan hen Gyngor Cyllido Addysg Bellach Cymru a'r hen Gynghorau Hyfforddiant a Menter, nad oeddent wedi'u hintegreiddio. Roedd y trefniadau hyn yn ei gwneud yn arbennig o anodd i'r Cyngor gael trosolwg cyflawn o gyflwr dysgu Dysgu Seiliedig ar Waith ledled Cymru. Er mwyn mynd i'r afael â'r diffygion hyn, yn 2001 dechreuodd y Cyngor brosiect o'r enw 'Prosiect Datblygu Casglu Data Cofnod Dysgu Gydol Oes Cymru', i gynllunio system newydd (Y LLWR) gyda'r gallu i integreiddio a gwella ansawdd data dysgu ôl-16 ledled Cymru a galluogi defnyddwyr y system i fewnbynnu data dysgu yn uniongyrchol ar ffurf electronig.

- 23 O dan gyfarwyddyd y Bwrdd Prosiect, am gyfnod prawf o ryw 11 o fisoedd, bu i'r Cyngor annog darparwyr hyfforddiant i gyflwyno data LLWR ochr yn ochr â chyflwyno data dysgu o dan y systemau sy'n dirwyn i ben. Yn olaf, ar 1 Awst 2004 tynnodd y Cyngor ei systemau sy'n dirwyn i ben yn ôl, a dechreuodd ddefnyddio'r LLWR fel yr unig ffynhonnell ddata i gefnogi'r broses o dalu arian Dysgu Seiliedig ar Waith, fel y nodir yn **Ffigur 1**.

Ffigur 1: Trefniadau system daliadau Dysgu Seiliedig ar Waith o 1 Awst 2004



- 24** Yn ogystal â chefnogi'r broses o dalu arian Dysgu Seiliedig ar Waith i ddarparwyr hyfforddiant, cyflwynodd y Cyngor y LLWR i wella ei brosesau cynllunio, rheoli a goruchwyllo o ran y rhaglen Dysgu Seiliedig ar Waith, yn arbennig o ran y meysydd canlynol:
- **Drwy ategu'r System Gynllunio ac Ariannu Genedlaethol** – fe'm hysbyswyd gan y Cyngor ei fod o'r farn bod casglu data dysgu cynhwysfawr a dibynadwy yn sylfaenol ar gyfer gweithredu'r System Gynllunio ac Ariannu Genedlaethol yn llawn ym mis Awst 2007 ar gyfer y sector Dysgu Seiliedig ar Waith. Nod hyn yw sicrhau bod penderfyniadau'r Cyngor ynglŷn ag ariannu wedi'u cysylltu'n fwy uniongyrchol â chofnodion dysgu a faint o hyfforddiant a ddarperir. Mae'r LLWR hefyd wedi hwyluso gwelliannau sylweddol o ran ansawdd gwybodaeth reoli a chyflwyno adroddiadau ystadegol y Cyngor, yn fewnol ac i'w randdeiliaid allanol.
 - **Drwy wella hyblygrwydd ac amseroldeb data dysgu** - o dan drefniadau blaenorol y Cyngor, dim ond yn fisol y diweddarwyd cofnodion dysgu; ac yn bennaf trwy gyflwyno hawliadau papur. O dan y trefniadau newydd, gall darparwyr hyfforddiant ddiwygio neu ddiweddarau'r data a gedwir ar y LLWR trwy ryngwynebau electronig uniongyrchol ac ar unrhyw adeg. Yn ogystal, mae'r LLWR yn cymhwyso rhai rheolau dilysu ar bob achos o fewnbynnu data, felly dim ond gwybodaeth sy'n addas i'r system a dderbynnir i'w phrosesu. Unwaith y prosesir y wybodaeth, mae data dysgu'r LLWR ar gael ar sail amser real, ac felly caiff y wybodaeth a gedwir ar y system ei diweddarau'n barhaus.
 - **Drwy ddefnyddio un system** - yn ogystal â sicrhau cysondeb ledled Cymru, mae'r LLWR wedi diddymu'r gwendid blaenorol lle y gellid cofnodi gwybodaeth am ddysgwyr ar fwy nag un o systemau'r Cyngor. Mae'r gwelliant hwn wedi lleihau'r risg y gallai darparwyr dderbyn arian lluosog gwallus ar gyfer yr un gweithgareddau dysgu yn sylweddol.
 - **Drwy wella'r broses o adolygu perfformiad darparwyr** - mae'r data a gedwir ar y LLWR yn helpu i lywio'r 'Adolygiadau Perfformiad Darparwyr' a gyflwynwyd yn ddiweddar gan y Cyngor i werthuso cyflawniadau pob un o'i ddarparwyr hyfforddiant o ran perfformiad, ansawdd a safonau. Cyflëwyd manylion y broses Adolygu Perfformiad Darparwyr newydd hon i bob darparwr ar ddechrau 2005, ac ymgorfforwyd y broses yn eglur o fewn pob contract Dysgu Seiliedig ar Waith o fis Awst 2005.
- 25** Yn ogystal â'r gwelliannau hyn, cefnogodd y broses o gyflwyno'r LLWR y canlynol hefyd:
- **Hawlio arian Ewropeaidd** – roedd yr ychwanegiadau arfaethedig i'w caffael yn sgîl cyflwyno'r LLWR, ynghyd â'r trefniadau cytundebol newydd a roed ar waith, yn fodd i'r Cyngor sicrhau arian Ewropeaidd o tua £72 miliwn, dros gyfnod o dair blynedd, i gefnogi'r rhaglen Dysgu Seiliedig ar Waith.

- **Gostyngiad o ran costau gweinyddol y Cyngor** – Roedd cyflwyno'r LLWR yn fodd i'r Cyngor symleiddio ei brosesau gweinyddol a rheoli. O dan y trefniadau blaenorol, cyflogodd y Cyngor tua 30 o reolwyr contract rhanbarthol ac 20 o staff cyllid i weinyddu'r rhaglen Dysgu Seiliedig ar Waith. O fewn y trefniadau newydd, bellach dim ond 5 aelod o staff sydd gan y Cyngor sydd wedi eu neilltuo i arian Dysgu Seiliedig ar Waith, sy'n cyflawni'r agweddau ariannol ar reoli contractau a hefyd yn prosesu taliadau. Fe'm hysbyswyd gan y Cyngor bod y newidiadau hyn hefyd wedi rhyddhau adnoddau a wariwyd gan swyddfeydd rhanbarthol y Cyngor ar gyfrifoldebau gweinyddol a rheoli. Felly, er bod llawer o reolwyr rhanbarthol y Cyngor yn aros ar y rhaglen Dysgu Seiliedig ar Waith, adolygwyd eu cyfrifoldebau i ganolbwyntio ar ddatblygu perfformiad cyffredinol darparwyr (gweler paragraffau 75 i 77). Yn ogystal, dywedodd y Cyngor wrthyf ei fod yn disgwyl i'r trefniadau newydd gyflawni arbedion blynyddol o tua £1 filiwn ar sail y ffactorau hyn.
- 26** Fel rhan o'm harchwiliad o ddatganiadau ariannol 2004/2005 y Cyngor, archwiliodd fy staff y rheolaethau system a oedd yn gweithredu o fewn y LLWR, a daethant i'r casgliad bod y rhain yn darparu sail ddigonol i gefnogi talu arian Dysgu Seiliedig ar Waith i ddarparwyr hyfforddiant, ar yr amod bod y data a fewnbynnir i'r LLWR gan ddarparwyr yn gywir. Llwyddodd fy staff hefyd i wneud nifer o argymhellion i uwch reolwyr y Cyngor o ran LLWR a gynlluniwyd i helpu i wella'r system ymhellach.

Mae'r trefniadau newydd wedi galluogi'r Cyngor i wella'r broses o reoli ei gydberthnasau masnachol gyda darparwyr hyfforddiant, ac wedi helpu i sicrhau £72 miliwn o arian Ewropeaidd

Drwy uno'r contractau, y gweithdrefnau a'r systemau sydd ar waith

- 27** Yn 2003, dechreuodd y Cyngor broses dendro ar gyfer dyfarnu contractau ar gyfer darparu hyfforddiant Dysgu Seiliedig ar Waith ledled Cymru o 1 Awst 2004, i gyd-fynd â chyflwyno'r LLWR i gefnogi'r broses o dalu arian Dysgu Seiliedig ar Waith. Arweiniodd y broses dendro (a elwir yn Prosiect SECURE gan y Cyngor) at y Cyngor yn cytuno ar gontractau gyda chyfanswm o 121 o ddarparwyr hyfforddiant ar sail tair blynedd, yn amodol ar adolygiadau ac adnewyddiadau contract blynyddol.
- 28** O dan y contractau a'r systemau a etifeddwyd gan y Cyngor gan yr hen Gynghorau Hyfforddiant a Menter, a barhaodd yn weithredol tan fis Awst 2004, roedd y telerau a'r amodau a osodwyd ar ddarparwyr hyfforddiant yn amrywio rhwng rhanbarthau amrywiol Cymru. Effeithiodd yr amrywiadau hyn ar lefelau'r arian cyhoeddus a dderbyniwyd gan ddarparwyr hyfforddiant unigol, ac yn eu tro ar lefelau'r arian a delir ganddynt i'w dysgwyr. Effaith hyn oedd creu 'loteri cod post', gan fod lefel yr hawl i gael arian cyhoeddus yn dibynnu i raddau helaeth ar leoliad daearyddol darparwyr hyfforddiant a dysgwyr unigol yng Nghymru.

- 29** Yn ogystal â'r contractau a'r systemau gwahanol a oedd ar waith cyn mis Awst 2004, roedd rheolwyr contractau rhanbarthol y Cyngor yn gyfrifol am negodi maint eu contractau a chytuno arnynt gyda phob un o'r darparwyr sy'n gweithredu o fewn eu priod ranbarthau, a arweiniodd unwaith eto at anghysondebau o ran triniaeth. O dan y trefniadau newydd, trosglwyddwyd y cyfrifoldeb am reoli'r contractau Dysgu Seiliedig ar Waith newydd o'r rheolwyr rhanbarthol i Dîm Ariannu canolog y Cyngor.
- 30** Gyda'i gilydd, cynlluniwyd y trefniadau contract a'r trefniadau gweinyddol newydd hyn i sicrhau y byddai pob un o'r darparwyr hyfforddiant newydd eu penodi yn gweithredu o dan fframwaith ariannu cyffredin, gydag amodau contract safonol a chyfraddau ariannu unedig ledled Cymru.

Drwy wella eglurder telerau ac amodau contractau

- 31** Roedd cyflwyno'r trefniadau newydd hefyd yn fodd i'r Cyngor wella ei broses o fonitro cydymffurfiaeth darparwyr hyfforddiant â'u rhwymedigaethau cytundebol, ac yn benodol i wella'r ffordd y mae'n rheoli perfformiad darparwyr yn ariannol yn erbyn y lefelau dysgwyr a gontractiwyd a'r proffiliau gweithgarwch/cyflawniad.
- 32** Cyn Awst 2004, nid oedd contractau Dysgu Seiliedig ar Waith y Cyngor gyda darparwyr yn ddigon eglur o ran y telerau ac amodau penodol a osodwyd arnynt. Er enghraifft, roedd yn bosibl dehongli'r rhwymedigaethau ar ddarparwyr i ddangos a phrofi cymhwysedd dysgwyr mewn ffyrdd gwahanol. Yn sgîl yr amwyseddau cytundebol hyn, roedd y Cyngor yn cael anhawster, o dan amgylchiadau penodol, i orfodi'r dasg o gymhwyso ei amodau a thelerau.
- 33** Wrth dendro ei rwydwaith o ddarparwyr yn 2003, ceisiodd y Cyngor atgyfnerthu ei gontractau Dysgu Seiliedig ar Waith drwy sicrhau eu bod yn nodi eu telerau ac amodau ei arian yn glir. Mae'r gwell eglurder cytundebol hyn wedi gwella dealltwriaeth darparwyr o'r amodau a osodwyd arnynt, a'r amgylchiadau a fyddai'n cynrychioli torri telerau ac amodau contractau. Yn ei dro, gwnaeth hyn wella effeithiolrwydd trefniadau arolygu ac archwiliad y Cyngor, a'i atebolrwydd i gymryd camau cywirol pe bai'n dod o hyd i achosion o ddarparwyr yn torri telerau contract.
- 34** I gynorthwyo'r broses hon ymhellach, ym mis Chwefror 2005 cyflwynodd y Cyngor weithdrefnau 'galw cynyddol' i atgyfnerthu ei allu i orfodi argymhellion arolygu'r archwiliad a wnaed i ddarparwyr hyfforddiant ac i fynd i'r afael ag achosion penodol lle yr oedd darparwyr wedi methu â gweithredu'r gwelliannau gofynnol o fewn gweithdrefnau, rheolaethau a chywirdeb data. O dan y weithdrefn galw cynyddol, gall y Cyngor roi rhybudd ysgrifenedig i unrhyw ddarparwr sydd wedi methu â mynd i'r afael â gwendidau system a methiannau i gydymffurfio dro ar ôl tro. Pan roddir rhybudd ysgrifenedig, mae aelodau perthnasol o Dîm Gweithredol y Cyngor hefyd yn cyfarfod â'r darparwr hyfforddiant i drafod pryderon y Cyngor ac i esbonio'r mesurau pellach sydd ar gael i'r Cyngor os na weithredir gwelliannau.

- 35** Os bydd darparwr yn methu â mynd i'r afael â'r gwendidau ar ôl hynny o fewn y terfynau amser cytûn, bydd y Cyngor yn rhoi ail rybudd, sef rhybudd terfynol, a ategir eto gan gyfarfod uwch swyddogion y Cyngor â'r darparwr. Os nad eir i'r afael â'r gwendidau yn foddhaol o hyd bydd y Cyngor yn ystyried galw ar ei gosb derfynol o ddileu contract y darparwr a throsglwyddo dysgwyr i ddarparwr amgen addas.
- 36** Ar adeg fy adolygiad archwilio, roedd y Cyngor wedi rhoi rhybuddion ysgrifenedig cyntaf i bum darparwr (dau ohonynt yn ymwneud â 2005/2006) o dan y gweithdrefnau galw cynyddol, ac roedd aelodau o Dîm Gweithredol y Cyngor wedi cwrdd â rheolwyr priodol y darparwyr dan sylw. Ym mhob un o'r achosion hyn, nid oedd y Cyngor wedi cyrraedd y cam o ystyried yr angen am roi ail rybudd terfynol.

Drwy wella'r modd y rheolir canlyniadau dysgwyr yn erbyn y niferoedd a'r proffiliau a gontractwyd

- 37** Ochr yn ochr â chyflwyno'r LLWR, bu i'r Cyngor hefyd weithredu 'Cronfa Ddata Contractau a Phroffilio' newydd i fonitro perfformiad darparwyr hyfforddiant yn erbyn yr arian a nifer y dysgwyr a gontractwyd. Ar gyfer pob darparwr, mae'r Cyngor yn cynnwys nifer flynyddol y dysgwyr a gontractwyd a'r proffiliau misol sylfaenol a ragwelir yn y gronfa ddata. Yna, bob mis caiff y gronfa ddata ei dadansoddi yn awtomatig ochr yn ochr â'r wybodaeth a fewnbynnwyd i'r LLWR gan ddarparwyr, cyn cymeradwyo a rhyddhau dyraniadau ariannol a thaliadau dilynol i ddarparwyr (cyfeirir at hyn yn Ffigur 1). Mae'r broses hon wedi symleiddio trefniadau'r Cyngor ar gyfer gwneud taliadau, ac wedi gwella ei ymatebolrwydd i amrywiadau yn ystod y flwyddyn o ran gweithgarwch dysgwyr ar draws y rhwydwaith o ddarparwyr, gan felly hwyluso unrhyw ail-ddyraniadau gofynnol o arian Dysgu Seiliedig ar Waith.
- 38** Mae'r broses fisol o uno'r LLWR a'r gronfa ddata yn gweithredu fel rheolaeth gadarn i atal y Cyngor rhag gwneud taliadau cronus i ddarparwyr sy'n fwy na'u proffiliau contract misol. Gallai hyn ddigwydd fel arall mewn amgylchiadau lle mae nifer y dysgwyr cymwys a gofnodir gan ddarparwr hyfforddiant ar y LLWR yn fwy na'r nifer a gontractwyd ar gyfer mis neu gyfnod penodol. Mae'r broses uno data hefyd yn galluogi'r Cyngor i gymharu'r niferoedd o ddysgwyr a gyflawnwyd â'r proffiliau a gontractwyd yn hawdd, a lle y bo'n briodol, i awdurdodi'r hawl i drosglwyddo niferoedd y dysgwyr a broffiliwyd rhwng darparwyr. Wrth ystyried camau gweithredu o'r fath o ran ei rwydwaith o ddarparwyr, mae'r Cyngor hefyd yn ystyried ffactorau pwysig eraill megis yr adroddiadau arolygu diweddaraf a gyhoeddwyd gan Estyn: Arolygiaeth ei Mawrhydi dros Addysg a Hyfforddiant yng Nghymru; adroddiadau'r arolygiadau archwilio diweddaraf; canlyniadau asesiadau iechyd a diogelwch; gwiriadau dichonolrwydd ariannol; a datganiadau rhanbarthol y Cyngor o ran anghenion a blaenoriaethau.

Cafwyd rhai problemau gyda threfniadau newydd y Cyngor hefyd, ac mae'n cymryd camau gweithredu i fynd i'r afael â hyn

Rhoddodd y Cyngor nifer o gamau gweithredu ar waith i hwyluso'r broses o weithredu'r LLWR yn llwyddiannus, ond cyflwynodd llawer o ddarparwyr hyfforddiant ddata gwallus neu anghyflawn i gefnogi'r taliadau a wnaed iddynt

- 39** Mae sicrhau bod gan ddarparwyr systemau rheolaeth cadarn yn un o amcanion y Cyngor. O blith y 121 o ddarparwyr hyfforddiant a benodwyd o dan y fframwaith contractau newydd o 1 Awst 2004, ailbenodwyd 114 ohonynt, a phenodwyd saith am y tro cyntaf. Yn achos y rhan fwyaf o'r darparwyr a ailbenodwyd, nododd gwasanaeth archwilio mewnol y Cyngor (a elwir yn GAELWa) ers 2002/2003 eu bod yn meddu ar systemau rheolaeth gwael, a bod llawer ohonynt wedi dangos prin ddim tystiolaeth o wella dros amser. Perodd methiant darparwyr i arddangos gwelliannau yn eu systemau i'r Cyngor gyflwyno gweithdrefnau galw cynyddol (cyfeirir at hyn ym mharagraffau 34 i 36). Yn seiliedig ar ganlyniadau archwiliadau GAELWa sy'n seiliedig ar systemau, nododd y Pennaeth Sicrhau Risg bod systemau rheolaeth darparwyr yn parhau i fod yn annigonol yn 2004/2005 (cyfeirir at hyn ym mharagraff 52).
- 40** Mae cynnal profion ôl-dalu sylweddol o ddarparwyr yn agwedd bwysig ar waith GAELWa er mwyn cael sicrwydd o ran pob ystyriaeth berthnasol bod yr arian a delir i ddarparwyr hyfforddiant mewn perthynas â Dysgu Seiliedig ar Waith yn cael ei ddefnyddio at y dibenion bwriadedig. Mae hyn yn gyson â'r ymagwedd a ddefnyddiwyd yn flaenorol gan y Cyngorau Hyfforddiant a Menter, er i'r Cyngor dweud wrthyf fod cwrpas ei waith wedi gwella'n sylweddol, mewn perthynas â chyflwyno adroddiadau mwy effeithiol a chamau gweithredu adferol. Mae'r Pennaeth Sicrhau Risgiau wedi nodi pob blwyddyn, gan ystyried y gwaith o werthuso gwallau a'u diwygio'n barhaus dros gyfnod Strategaeth Archwilio'r Cyngor, bod sicrwydd rhesymol y defnyddir yr arian a delir i ddarparwyr hyfforddiant mewn perthynas â Dysgu Seiliedig ar Waith at y dibenion bwriadedig a hynny o ran pob ystyriaeth berthnasol (cyfeirir at hyn ym mharagraff 54).
- 41** Cyflwynodd y Cyngor y trefniadau archwilio diwygiedig hyn yn 2002/2003 er mwyn mynd i'r afael â'r anawsterau gweithredol sy'n gysylltiedig â natur amrywiol y rhwydwaith darparwyr sy'n darparu'r hyfforddiant Dysgu Seiliedig ar Waith. Fe'm hysbyswyd gan y Cyngor ei fod wedi llunio'r farn yn 2001 na ellir disgwyl i rai darparwyr, megis sefydliadau gwirfoddol neu gwmnïau preifat bach, feddu ar strwythurau a phrosesau busnes tebyg i'r rheini a weithredir gan sefydliadau darparu mwy o faint, megis awdurdodau lleol neu sefydliadau addysg bellach.

- 42** Er mwyn mynd i'r afael â'r risgiau cynhenid yn y rhwydwaith o ddarparwyr a sicrhau y gweithredir y LLWR yn llwyddiannus wrth gefnogi'r broses o dalu arian Dysgu Seiliedig ar Waith i ddarparwyr hyfforddiant yn gywir, penderfynodd Bwrdd Prosiect y Cyngor y byddai'n ofynnol i bob darparwr arddangos dealltwriaeth lawn o'r trefniadau newydd, a'u bod yn gallu defnyddio'r rhyngwynebau data electronig i'r LLWR. Felly, gweithiodd y Cyngor yn agos gyda'i ddarparwyr i gael sicrwydd bod eu priod systemau rheoli gwybodaeth yn dechnegol gytûn â'r LLWR, ac y byddent yn gallu cyflwyno data cywir i'r LLWR ar ffurf electronig. Pennodd y Cyngor ofyniad penodol o fewn contractau'r darparwyr newydd y dylai pob un ohonynt wneud ymrwymiad o'r fath i'r Cyngor erbyn 1 Awst 2004.
- 43** Er mwyn helpu ei ddarparwyr hyfforddiant i bontio'n llyfr ac yn llwyddiannus, gweithiodd y Cyngor yn agos gyda hwy i gynorthwyo gyda'u paratodau. Cyflwynodd raglen eang o gymorth datblygu, gan gynnwys:
- **Cynnal ymgynghoriad** - yn 2002, ymgynghorodd y Cyngor yn eang ar ei gynigion i gyflwyno'r trefniadau newydd. Holwyd barn pob darparwr dysgu ôl-16 yng Nghymru, ynghyd â barn rhanddeiliaid eraill, yn cynnwys y cyrff llywodraethol eraill sy'n gyfrifol am ddarparu addysg a hyfforddiant ôl-16 yng Nghymru, a sicrhau ansawdd yr addysg a'r hyfforddiant hwnnw.
 - **Cael cyngor a chymorth arbenigol annibynnol wrth ddatblygu trefniadau casglu dyddiadau'r LLWR** - penododd y Cyngor ymgynghorydd annibynnol am gyfnod o dri mis o fis Ionawr 2003 i arwain y broses o ddatblygu ei drefniadau casglu data LLWR.
 - **Cynnal profion peilot o'r LLWR mewn darparwyr penodol** - ym mis Mai 2003, cynhaliodd y Cyngor brofion peilot o'i setiau data LLWR mewn naw darparwr hyfforddiant, cyn sicrhau bod y LLWR ar gael i'w holl ddarparwyr presennol o fis Medi 2003.
 - **Darparu hyfforddiant ac arweiniad ar ofynion LLWR a'r broses o'i ddefnyddio** - o 2002 ymlaen, gweithiodd y Cyngor yn agos gyda'i ddarparwyr i gyflwyno ystod o seminarau, gweithdai a sesiynau hyfforddi ar y trefniadau newydd. Roedd llawer o'r sesiynau hyn hefyd yn cynnwys cysylltiad uniongyrchol â chyflenwyr meddalwedd y darparwyr, i gael sicrwydd y byddai'r systemau gwybodaeth reoli amrywiol a weithredwyd gan y darparwyr y dechnegol gytûn â'r LLWR erbyn mis Awst 2004.
 - **Annog darparwyr i ddefnyddio'r LLWR cyn mis Awst 2004** - ar ôl sicrhau bod y LLWR ar gael i bob darparwr presennol ym mis Medi 2003, bu i'r Cyngor eu hannog i'w ddefnyddio ochr yn ochr â'r systemau a oedd ar fin dod i ben yn y cyfnod hyd at 1 Awst 2004. Cadarnhaodd y Cyngor bod y mwyafrif helaeth o'r darparwyr wedi cadw cofnod ochr yn ochr â'u data dysgwyr erbyn y dyddiad hwn.
 - **Darparu arian ychwanegol i ddarparwyr er mwyn datblygu eu systemau gwybodaeth reoli** - Sefydlodd y Cyngor 'Gronfa Datblygu Systemau Gwybodaeth Reoli' lle y gallai darparwyr hawlio cymorth ariannol tuag at gostau gwella caledwedd a meddalwedd eu systemau gwybodaeth reoli. Gan ddefnyddio'r gronfa hon, rhoddodd y Cyngor gymorth i 109 o'i 121 o ddarparwyr hyfforddiant, am gost o tua £717,000.

- **Darparu arian ychwanegol i ddarparwyr er mwyn hyfforddi eu staff o ran unrhyw newidiadau i'w systemau gwybodaeth reoli** – sicrhodd y Cyngor bod adnoddau ariannol ychwanegol ar gael i alluogi darparwyr i hyfforddi eu staff o ran gofynion trefniadau ariannu newydd Dysgu Seiliedig ar Waith, am gost a ganiateir o hyd at £2,000 fesul cyflogai. Rhoddodd y Cyngor gymorth i 58 o ddarparwyr yn y modd hwn, am gost o tua £112,000.
 - **Darparu desg gymorth a chymorth drwy'r wefan** – cyflwynodd y Cyngor ddesg gymorth dros y ffôn a chymorth drwy'r wefan i ddarparwyr hyfforddiant, ac mae'n parhau i'w cynnal. Canfu'r Cyngor fod yn well gan ddarparwyr ei gymorth drwy'r we, yn gyffredinol, ac yn ystod naw mis cyntaf 2005 derbyniodd fwy na 700 cais am gymorth.
- 44** Bu'r mesurau hyn yn fodd i sicrhau o 1 Awst 2004 bod darparwyr yn gallu cyflwyno data yn electronig i'r LLWR. O ran hynny, roedd y trosglwyddiad i 'wasanaeth byw' yn llwyddiannus yn bennaf, gan fod darparwyr yn gallu cyflwyno data ar ffurf electronig i'r LLWR, a bod y Cyngor wedyn yn gallu cyfrifo taliadau a'u cynhyrchu yn seiliedig ar y data hwn a gyflwynwyd.
- 45** **Fodd bynnag, er gwaethaf y mesurau a roed ar waith, yn sgil trosglwyddo i'r LLWR ym mis Awst 2004 ar gyfer cyfrifo a chynhyrchu taliadau, dof i'r casgliad bod cyflwyno data gwallus neu anghyflawn yn electronig gan sawl darparwyr i'r LLWR wedi arwain at daliadau a allai fod yn wallus gan y Cyngor ddim mwy na £1.3 miliwn yn ystod y flwyddyn ariannol 2004/2005.**
- 46** Fel rhan o Gynllun Archwilio Mewnol cymeradwy 2004/2005 y Cyngor, archwiliodd GAELWa drefniadau monitro contractau Dysgu Seiliedig ar Waith a chywirdeb data'r LLWR. Amlygodd ei archwiliadau nifer o wallau yn y data a gedwir o fewn y LLWR, a arweiniodd at daliadau gwallus posibl o arian Dysgu Seiliedig ar Waith gan y Cyngor. O ganlyniad i'w adolygiad, bu i GAELWa amodi ei farn o ran y rheolaethau sy'n llywodraethu proses y Cyngor o fonitro'r contract Dysgu Seiliedig ar Waith, a nododd wendidau o ran dull prosesu data'r darparwyr a chywirdeb y wybodaeth a gedwir o fewn y LLWR am ddyddiadau terfynu myfyrwyr. Ystyriodd y Cyngor arsylwadau GAELWa, a nodwyd bod nifer sylweddol o ddarparwyr hyfforddiant wedi mewnbynnu data gwallus wrth lenwi LLWR yn wreiddiol, a'u bod hefyd wedi methu â defnyddio'r holl feysydd data perthnasol wrth brosesu gwybodaeth am weithgarwch dysgwyr.
- 47** Nododd y Cyngor bod 71 o ddarparwyr wedi mewnbynnu gwybodaeth yn anghywir i'r LLWR o ran dysgwyr a oedd mewn gwirionedd eisoes wedi'u cofnodi ar yr hen systemau hawliadau fel 'terfynedig' cyn mis Awst 2004. Ar yr adeg archwilio datganiadau ariannol 2004/2005 y Cyngor, canfu dadansoddiad data manwl y Cyngor, o ganlyniad i'r data anghywir hwn, fod 3,681 o 'daliadau ar raglen' a allai fod yn wallus wedi'u gwneud i'r 71 o ddarparwyr yn ystod 2004/2005, gan gynrychioli taliadau gwallus posibl o ddim mwy na £752,000. O blith y 3,681 o daliadau a allai fod yn wallus, roedd 2,461 (67%) yn ymwneud â dim ond 6 o'r 71 o ddarparwyr.

- 48** Canfu ddadansoddiad data'r Cyngor hefyd fod cynnwys data meysydd cofnodi penodol o fewn y LLWR yn anghyson. Nodwyd llawer o achosion lle y cofnodwyd 'rheswm dros adael' o fewn un maes, ond lle na nodwyd dyddiad terfynu ar eu cyfer mewn maes cysylltiedig. Effaith yr hepgoriad hwn oedd dangos bod y dysgwyr 'yn parhau mewn hyfforddiant' ar y LLWR, gan sbarduno taliad misol awtomatig gan y Cyngor i'r darparwr perthnasol.
- 49** Ar gyfer y cyfnod 1 Awst 2004 i 31 Mawrth 2005, canfu'r Cyngor fod yr anghysondebau hyn o ran meysydd data o bosibl wedi effeithio ar 3,747 o 'daliadau ar raglen' i 64 o ddarparwyr hyfforddiant; gan gynrychioli taliadau a allai fod yn wallus o ddim mwy na £597,000. O'r 3,747 o daliadau a allai fod yn wallus, roedd 2,519 (67%) ohonynt yn ymwneud ag 11 o'r 64 o ddarparwyr yn unig. Lluniodd y Cyngor ei amcangyfrif o'r gordaliad uchaf posibl gan ddefnyddio'r tybiaethau darbodus iawn, y bu'r meysydd data gwag yn anghywir ym mhob achos a nodwyd, ac y byddai'r 'taliadau ar raglen' canlyniadol wedi parhau i gael eu cynhyrchu yn anghywir trwy weddill y flwyddyn ariannol 2004/2005. Felly, er na all y Cyngor fesur lefel wirioneddol y gordaliadau a fyddai'n codi yn yr enghreifftiau hyn yn union, mae'r ffigur o £597,000 yn cynrychioli'r lefel uchaf o wallau posibl yn ddamcaniaethol.
- 50** Yn ystod 2005/2006, mae'r Cyngor wedi gweithio'n agos gyda'r darparwyr hyfforddiant perthnasol i adolygu eu data LLWR, lle y bo'n briodol. Ym mis Chwefror 2006, fe'm hysbyswyd gan y Cyngor bod ei gamau gweithredu cywirol yn 2005/2006 wedi lleihau'r lefel uchaf o wallau posibl i:
- tua £198,000, yn cynnwys 1,438 o daliadau a allai fod yn wallus sy'n codi o fewnbynnu data yn anghywir gan ddarparwyr i'r LLWR (paragraff 47);
 - tua £362,000, yn cynnwys 2,718 o daliadau a allai fod yn wallus sy'n codi o anghysondebau meysydd data o fewn y LLWR (paragraff 49).

Nid oes gan lawer o ddarparwyr hyfforddiant systemau rheolaeth y gall y Cyngor ddibynnu arnynt i sicrhau bod ei arian yn cael ei gymhwyso'n gywir. Er mwyn gwireddu buddiannau'r trefniadau newydd yn llawn, rhaid i'r Cyngor sicrhau gwelliannau sylweddol o ran systemau llawer o ddarparwyr.

Mae GAELWa wedi parhau i amodi ei farn archwilio o ran digonolrwydd systemau rheolaeth darparwyr hyfforddiant

- 51** Ar gyfer y flwyddyn ariannol 2004/2005, cynhaliodd GAELWa ymweliadau monitro â'r mwyafrif helaeth o ddarparwyr hyfforddiant 'mawr'⁵ y Cyngor er mwyn adolygu'r systemau rheolaeth ar waith, ac i gynnal profion sylweddol, ar sail sampl, o'r cofnodion dysgwyr a gedwir. Bu i'r Cyngor hefyd gomisiynu cwmni cyfrifyddu (gweler paragraffau 61 a 62) i gynnal archwiliadau yn seiliedig ar systemau o ddarparwyr 'bach'⁶, er nad oedd yr adolygiadau hyn yn cynnwys cynnal profion sylweddol o gofnodion dysgwyr. O dan y trefniadau archwilio hyn, roedd pob un ond pump o'r 121 o ddarparwyr hyfforddiant y Cyngor yn destun ymweliad arolygu archwilio yn ystod 2004/2005.
- 52** Yn seiliedig ar ganlyniadau'r gwaith hwn, bu i Bennaeth Sicrhau Risg y Cyngor amodi ei farn ar y systemau rheolaeth a weithredir gan ddarparwyr hyfforddiant o ran y rhaglen Dysgu Seiliedig ar Waith. Nododd yn ei hadroddiad i'r Swyddog Cyfrifyddu:
- "nid yw systemau rheolaeth fewnol darparwyr hyfforddiant, yn gyffredinol, yn ddigonol fel sail ar gyfer rhoi sicrwydd i ni mai dim ond yn unol â'r telerau a'r amodau sy'n gysylltiedig â'r arian hwnnw sy'n arwain at gyfraddau gwallau perthnasol y gwneir hawliadau am arian."
- 53** Canfu GAELWa fod systemau rheolaeth darparwyr yn annigonol o ran 81% o'r ymweliadau monitro a gynhaliwyd ganddo yn 2004/2005. Fodd bynnag, llwyddodd GAELWa i dynnu sylw at y camau gweithredu cywirol a gymerir gan y Cyngor i leihau effaith a graddfa'r taliadau a wnaed gan y Cyngor ar sail data gwallus a gyflenwyd gan ddarparwyr hyfforddiant a nodwyd yn ystod profion archwilio. Roedd ei bryderon penodol yn cynnwys gwallau a gwendidau systemau, yr oedd rhai ohonynt wedi cynhyrchu taliadau gan y Cyngor, o ran:
- darparwyr a oedd wedi methu â 'therfynu' y dysgwyr hynny a oedd wedi cwblhau eu rhaglenni dysgu ar sail amserol o fewn y LLWR, gan achosi gordaliadau;
 - dysgwyr a oedd yn absennol o ddysgu, ond na nodwyd eu bod wedi eu 'diarddel' gan ddarparwyr o fewn y LLWR yn unol â thelerau ac amodau'r contract, gan achosi gordaliadau;
 - methiant gan ddarparwyr i gofnodi adolygiadau cynnydd rheolaidd gyda dysgwyr, fel sy'n ofynnol gan delerau ac amodau'r contract;

⁵ Darparwyr hyfforddiant gyda chontract blynyddol gwerth mwy nag £1 filiwn

⁶ Darparwyr hyfforddiant gyda chontract blynyddol gwerth llai nag £1 filiwn

- darparwyr nad oeddent yn meddu ar weithdrefnau wedi'u dogfennu sy'n ymdrin â phrosesau Dysgu Seiliedig ar Waith allweddol megis cymhwysedd, cyflwyno data, newidiadau mewn statws dysgwyr a chofrestru dysgwyr gyda chyrrff dyfarnu;
- darparwyr nad oeddent yn cyflawni gwiriadau rheoli gofynnol o ran cydymffurfiaeth â gofynion cytundebol Dysgu Seiliedig ar Waith allweddol, neu na allent ddarparu tystiolaeth eu bod yn cyflawni gwiriadau o'r fath;
- achosion lle roedd diogelwch TG darparwyr yn annigonol, er enghraifft achosion a nodwyd o ddiffyg rheolaeth cyfrinair a methiant i gadw copi wrth gefn o'r wybodaeth a gedwir ar systemau darparwyr.

54 O ran cynnal profion sylweddol o drefniadau ariannu Dysgu Seiliedig ar Waith a data LLWR sylfaenol darparwyr, rhoddodd GAELWa farn amodol ar 53% o'r ymweliadau monitro a gynhaliwyd ganddo yn ystod 2004/2005. Yn ei hadroddiad blynyddol 2004/2005, dywedodd y Pennaeth Sicrhau Risg wrth y Swyddog Cyfrifyddu bod:

"...GAELWa yn cynnal profion sylweddol o arian Dysgu Seiliedig ar Waith, gan arwain at adennill pob hawliad nad yw'n cydymffurfio a nodwyd yn ystod y broses archwilio. Mae'n ofynnol i ddarparwyr gynnal 'hunan archwiliadau' lle nodir achosion perthnasol o ddiffyg cydymffurfiaeth. Caiff canlyniadau'r hunan archwiliadau eu gwirio gan GAELWa, a chymerir camau gweithredu cywirol, gan leihau'r risg na fydd lefel berthnasol o arian wedi'i chymhwyso at y dibenion bwriadedig. Cynhelir gwaith archwilio ar sail gylchol gan gynnwys pob darparwr yn ystod cyfnod y strategaeth archwilio. Yn dibynnu ar natur y gwall, gall hunan archwiliadau gwmpasu arian a dalwyd ar gyfer blynyddoedd blaenorol yn ogystal â'r flwyddyn gyfredol. Felly, dros gyfnod y strategaeth archwilio ceir sicrwydd rhesymol o ran pob ystyriaeth berthnasol, y caiff arian a delir i ddarparwyr hyfforddiant o ran Dysgu Seiliedig ar Waith ei ddefnyddio at y dibenion bwriadedig."

55 Ceir sylwadau pellach gennyf ynglŷn â chanlyniadau'r hunan archwiliadau a oedd yn ofynnol gan y Cyngor ym mharagraffau 63 i 66.

Canfu ymweliadau monitro GAELWa gyfradd uchel o wallau yn rhai o'r darparwyr hyfforddiant mawr

56 **Dof i'r casgliad y gallai cyfanswm y taliadau a wnaed gan y Cyngor i'w ddarparwyr hyfforddiant yn ystod y flwyddyn ariannol 2004/2005, y nodwyd wedi hynny bod angen eu hadennill, fod yn £3.3 miliwn o bosibl. Rwyf wedi amcangyfrif, o ystyried y gwall posibl hwn, ynghyd â'r taliadau a allai fod yn wallus o ddim mwy na £1.3 miliwn (cyfeirir at hyn ym mharagraff 45) gallai'r Cyngor fod wedi gwneud gordaliadau i ddarparwyr hyfforddiant yn uwch na'u hawliadau cytundebol o ddim mwy na £4.6 miliwn.**

57 Nododd yr ymweliadau arolygiadau archwilio gan GAELWa â darparwyr hyfforddiant mawr yn ystod 2004/2005 i archwilio'n sylweddol y ddogfennaeth wreiddiol sy'n cefnogi eu hawliadau am arian Dysgu Seiliedig ar Waith gyfraddau gwallau uchel yn rhai o'r darparwyr hyn. Fodd bynnag, mae'r Cyngor yn ystyried bod y cyfraddau gwallau a nodwyd gan ei archwilwyr yn welliant ar y rheini a nodwyd yn y flwyddyn flaenorol.

- 58** Yn sgîl ymgynghori â'r Cyngor, cyflwynir fy nadansoddiad o ganfyddiadau GAELWa yn **Ffigur 2**. Mae'r dadansoddiad yn dangos, ar wahân, y canlyniadau a gafwyd mewn dau o'r darparwyr mawr, lle nad oedd y gyfradd wallau arbennig o uchel a ganfuwyd yn cynrychioli'r boblogaeth yn ei chyfanrwydd. Yn ogystal, rwyf wedi eithrio'r cyfraddau gwallau uchel, ond dros dro a nodwyd mewn perthynas â thrydydd darparwr mawr, gan fod y rhain yn cael eu dilysu gan GAELWa o hyd ar adeg fy adolygiad. Gosodwyd y tri darparwr hyn ar weithdrefnau galw cynyddol gan y Cyngor yn 2005. Ar gyfer pob darparwr hyfforddiant arall, lluniwyd y dadansoddiad drwy gymhwyso'r cyfraddau gwallau a nodwyd gan GAELWa o'i brofion archwilio ar draws cyfanswm gwerth y taliadau a wnaed yn 2004/2005.
- 59** Cynlluniwyd y fethodoleg a gymhwyswyd wrth lunio amcangyfrif o'r taliadau gwallus a gododd yn 2004/2005 i bennu'r hyn sy'n amcangyfrif rhesymol a theg, yn fy marn i, o lefel bosibl gwallau ar draws y rhaglen Dysgu Seiliedig ar Waith gyfan. Fodd bynnag, nid yw **Ffigur 2** yn cynrychioli allosodiad ystadegol o'r gwall tebygol, oherwydd nid ategir dadansoddiad o'r natur hon gan fethodoleg samplu archwiliadau GAELWa.

Ffigur 2: Dadansoddiad o'r gwallau amcangyfrifedig yn seiliedig ar ganlyniadau archwiliadau GAELWa

Categori hawlio taliad gan ddarparwr	Darparwyr a osodwyd ar weithdrefnau galw cynyddol yn 2004/2005 (£'000)	Lefel y gwallau amcangyfrifedig ar gyfer pob darparwr arall* (£'000)	Cyfanswm (£'000)
A: Dim tystiolaeth o ddarparu hyfforddiant			
Dechrau hyfforddi	0	155	155
Taliadau ar Raglen	190	1,094	1,284
Canlyniadau	0	440	440
Is-gyfanswm	190	1,689	1,879
B: Darparwyd hyfforddiant, ond mae'r hawliad yn torri gofynion y contract			
Taliadau ar Raglen	0	1,470	1,470
Cyfanswm (A a B)	190	3,159	3,349

**Troednodyn: Cymhwyswyd y cyfraddau gwallau sy'n ymwneud â darparwyr mawr ar draws y rhaglen Dysgu Seiliedig ar Waith gyfan gan nad oedd cyfraddau gwallau ar wahân ar gyfer darparwyr bach ar gael (cyfeirir at hyn ym mharagraff 62)*

- 60** Fel y nodir y Ffigur 2, yn seiliedig ar ganlyniadau archwilio GAELWa, rwyf wedi amcangyfrif y na allai dim mwy na £1.88 miliwn fod wedi cael ei ordalu gan y Cyngor i ddarparwyr o ran hyfforddeion lle nad oedd tystiolaeth ddigonol i brofi y darparwyd hyfforddiant. Yn ogystal, rwyf wedi amcangyfrif na allai dim mwy na £1.47 miliwn fod wedi cael ei hawlio gan ddarparwyr wrth dorri telerau'r contract, ond ceir tystiolaeth ddigonol y darparwyd hyfforddiant mewn perthynas â hynny.

Daeth yr ymweliadau archwilio â darparwyr hyfforddiant bach i'r casgliad bod ganddynt oll systemau rheoli gwael

- 61** Yn ystod 2004/2005, ymdriniodd y Cyngor â 54 o ddarparwyr hyfforddiant bach, a phob un â contract blynyddol gwerth llai nag £1 filiwn. Mae'r darparwyr hyn yn cynrychioli tua 45% o gyfanswm nifer y darparwyr a gontractwyd, ond yn ystod y flwyddyn ariannol 2004/2005 dim ond rhyw 25% o gyfanswm arian Dysgu Seiliedig ar Waith y Cyngor a dderbyniwyd ganddynt. Yn flaenorol roedd y Cyngor wedi canolbwyntio ei adolygiadau archwilio mewnol ar ddarparwyr hyfforddiant mawr, gan roi prin ddim sylw i'r darparwyr llai o faint. Er mwyn mynd i'r afael â'r anghydwysedd hwn ar gyfer 2004/2005, comisiynodd y Cyngor gwmni cyfrifyddu (y contractwr) i gynnal adolygiadau o ddigonolrwydd y systemau a weithredir gan ddarparwyr 'bach' i gael sicrwydd o ran eu systemau rheolaeth.
- 62** Cynhaliodd y contractwr archwiliadau o'r systemau rheolaeth a weithredir mewn 49 o ddarparwyr bach yn ystod 2004/2005. Yn sgîl yr adolygiadau hyn derbyniodd pob un o'r 49 o ddarparwyr farn archwilio amodol gan fod y contractwr o'r farn bod pob un wedi methu â chynnal systemau rheolaeth cadarn. Yn benodol, nododd y contractwr bod prinder cyffredinol dogfennaeth o ran y systemau rheolaeth fewnol a weithredir gan ddarparwyr, gyda thystiolaeth gyfyngedig neu ddim tystiolaeth o gwbl bod gwiriadau rheoli mewnol ar waith ac yn gweithredu'n effeithiol. O ganlyniad, ni lwyddodd y contractwr i ddod i'r casgliad bod y systemau rheolaeth fewnol a weithredir gan ddarparwyr bach y Cyngor yn ddibynadwy ac yn addas at y diben o ran cynhyrchu taliadau o dan weithdrefnau'r LLWR. Gan nad oedd yn ofynnol i'r contractwr gynnal profion sylweddol fel rhan o'i adolygiadau, nid oedd yn bosibl mesur, ar wahân, lefel bosibl y gordaliadau gan y Cyngor i'r darparwyr llai o faint hyn mewn perthynas â'r flwyddyn ariannol 2004/2005.

Bu'r cynnydd o dan y gyfundrefn 'hunan archwilio' yn gyfyngedig hyd yma

- 63** Yn 2002, cyflwynodd y Cyngor drefniadau 'hunan archwilio', lle y gallai ofyn i ddarparwyr gynnal eu harchwiliadau trylwyr eu hunain o ran unrhyw ganfyddiadau andwyol a oedd yn codi o ymweliadau archwilio a monitro GAELWa. Mae'r broses yn ei gwneud yn ofynnol i ddarparwyr gyflwyno adroddiad i'r Cyngor ar raddau llawn ac effeithiau ariannol unrhyw wendidau neu wallau a nodwyd gan yr hunan archwiliad, a thrwy hynny yn hwyluso adolygiadau dilynol gan y Cyngor ei hun ac yn adennill unrhyw daliadau a nodir wedi hynny eu bod yn anghymwys. Amcanion y trefniadau hunan archwilio yw:
- nodi graddau llawn gwallau fel y sail ar gyfer adennill arian;
 - gweithredu'r gosb o osod y baich/gost weinyddol ychwanegol ar y darparwr fel cymhelliant i wella perfformiad yn y dyfodol.

- 64** Fodd bynnag, hyd yma canfu'r Cyngor fod nifer o ddarparwyr hyfforddiant wedi profi anawsterau wrth gynnal a chwblhau adolygiadau hunan archwilio gyda'r graddau angenrheidiol o fanwl gywirdeb, a bod llawer wedi methu â chyflawni'r gwelliannau a ragwelwyd i'w systemau rheolaeth. Yn ystod 2004/2005, cynhaliodd GAELWa ymweliadau dilynol â 33 o ddarparwyr lle roedd ymweliadau blaenorol wedi arwain at roi barn archwilio amodol ar y systemau rheolaeth. Dim ond o ran 10 o'r achosion hyn y llwyddodd GAELWa i ddod i'r casgliad y cymerwyd camau gweithredu priodol i atgyfnerthu'r systemau rheolaeth sy'n gweithredu; daeth y 23 o ymweliadau dilynol eraill i'r casgliad nad aethpwyd i'r afael â'r sylwadau archwilio yn ddigonol.
- 65** Yn ogystal, ar yr adeg yr archwiliwyd datganiadau ariannol 2004/2005 y Cyngor, nododd fy staff bod nifer o'r hunan archwiliadau y gofynnwyd amdanynt gan y Cyngor naill ai'n parhau i fynd rhagddynt neu nad oeddynt wedi'u cwblhau'n llawn gan ddarparwyr a'u hadolygu gan GAELWa. Yn wir, nodaf ers 2002/2003 fod y Cyngor wedi gofyn am 61 o hunan archwiliadau, ond dim ond 21 a gwblhawyd hyd yma, fel y dengys **Ffigur 3**.

Ffigur 3: Cwblhau 'hunan archwiliadau' ers eu cyflwyno yn 2002/2003

Blwyddyn ariannol	Darparwyr y gofynnwyd iddynt gwblhau hunan archwiliadau*	Hunan archwiliadau a gwblhawyd hyd yma	Y symiau y gall y Cyngor eu hadennill hyd yma o ganlyniad i'r hunan archwiliadau (£)
2002/2003	25	11	249,254
2003/2004	17	6	127,712
2004/2005	19	4	25,720

* Troednodyn: Roedd yn ofynnol i 18 o ddarparwyr hyfforddiant gynnal hunan archwiliadau mewn perthynas â mwy nag un flwyddyn ariannol, ac felly mae'r ffigurau yng ngholofn 2 yn ymwneud â 43 o ddarparwyr hyfforddiant unigol

- 66** Fe'm hysbyswyd gan y Cyngor bod y cyfraddau cynnydd gwael a'r canlyniadau hyd yma o'r gweithdrefnau hunan archwilio yn ffactor allweddol yn ei benderfyniad i gyflwyno gweithdrefnau galw cynyddol ffurfiol o dan y trefniadau cytundebol newydd i ymdrin â'r darparwyr hyfforddiant hynny yr ystyriwyd bod eu cynnydd yn annerbyniol.

Er gwaethaf y gwendidau a nodwyd ynglŷn â systemau rheolaeth y darparwyr, cynyddodd trefniadau gweinyddu taliadau newydd y Cyngor eu dibyniaeth arnynt mewn rhai meysydd

- 67** O dan drefniadau talu newydd Dysgu Seiliedig ar Waith, mae'r Cyngor wedi cynyddu ei ddibyniaeth ar ddarparwyr yn sylweddol mewn rhai agweddau pwysig. Mae'r rhain yn cynnwys y darparwyr yn cadw holl ddogfennaeth y dysgwyr, gan fod y Cyngor bellach yn gwneud taliadau i ddarparwyr ar sail y data electronig a gyflwynir ganddynt i'r LLWR yn unig.

- 68** Cyn mis Awst 2004, roedd y Cyngor wedi gwneud taliadau contract Dysgu Seiliedig ar Waith yn sgîl cyflwyno hawliadau a gefnogwyd gan gadarnhad dogfennol o ddysgwyr yn 'dechrau' hyfforddiant a 'chanlyniadau' dysgwyr. Mae tystysgrif 'ddechrau' yn darparu tystiolaeth bod dysgwr wedi dechrau hyfforddiant, ac mae tystysgrif 'ganlyniad' yn darparu tystiolaeth bod dysgwr wedi cwblhau hyfforddiant ac wedi cyflawni'r amcanion dysgu a nodwyd, megis ennill cymhwyster. Bob mis, cyn awdurdodi taliadau Dysgu Seiliedig ar Waith, byddai staff y Cyngor yn archwilio, dilysu a chadw'r tystysgrifau dechrau a'r tystysgrifau canlyniadau a gyflwynwyd gan ddarparwyr. (Ar gyfer y cyfnod dysgu rhwng y cerrig milltir 'dechrau' a 'chanlyniadau', byddai'r Cyngor yn gwneud 'Taliadau Ar Raglen' dros dro, nad oedd yn rhaid i ddarparwr gyflwyno tystiolaeth ddogfennol i'r Cyngor ar eu cyfer. Mae'r arfer hwn wedi parhau'n ddigyfnewid o dan y trefniadau newydd.)
- 69** Oherwydd y broses o gyflwyno data dysgwyr ar ffurf electronig i'r LLWR o dan y trefniadau newydd, daeth gwiriadau cyn-talu y Cyngor ar ddechreuadau a chanlyniadau i ben, a diddymwyd y gofyniad ar ddarparwyr hyfforddiant i gyflwyno tystiolaeth ddogfennol i gadarnhau 'dechreuadau' a 'chanlyniadau' eu dysgwyr. Wrth gyflawni'r newidiadau hyn, diddymodd y Cyngor y rheolaeth allweddol a weithredwyd yn flaenorol i leihau'r risg o daliadau'n cael eu gwneud i ddarparwyr o ran hawliadau anghymwys neu wallus ar gyfer arian Dysgu Seiliedig ar Waith.
- 70** Dywedodd y Cyngor wrthyf y bu'r cyfraddau gwallau ar gyfer dechrau hyfforddiant a chanlyniadau yn gymharol isel yn hanesyddol. Roedd y Cyngor o'r farn bod ei reolaethau rheng flaen yn fiwrocraidaidd iawn a'u bod wedi darparu sicrwydd cyfyngedig o gywirdeb neu gymhwyster hawliadau darparwyr. Wrth ddylunio ac atgyfnerthu'r fframwaith rheolaeth, roedd y Cyngor wedi asesu'r risg o'u diddymu yn risg isel.
- 71** Fodd bynnag, er mwyn lliniaru colled y gwiriadau cyn-talu ac i ategu'r sicrwydd a ddarperir gan y cylch o arolygiadau archwilio, yn ail hanner 2004/2005, cyflwynodd y Cyngor elfen newydd o wirio data drwy wirio data'r LLWR yn erbyn dogfennaeth dysgwyr. Cyflawnir y gwaith hwn gan Dîm Gwasanaethau Dadansoddi Data newydd y Cyngor ar sail ôl-weithredol a sail sampl. Fodd bynnag, ar gyfer y flwyddyn ariannol 2004/2005 dim ond o ran pum darparwr y llwyddodd y Cyngor i gwblhau adolygiadau peilot, ac nid yw'r broses newydd o wirio data wedi ei hymestyn ar draws yr holl ddarparwyr.

Mae gwendidau darparwyr wedi effeithio ar rai o'r gwelliannau a ddisgwylir gan y trefniadau newydd

- 72** Er bod y trefniadau newydd wedi sicrhau llawer o'r amcanion a fwriadwyd gan y Cyngor, mae'r gwendidau a amlygwyd yn yr adroddiad hwn yn dangos nad yw'r Cyngor hyd yma wedi llawn sylweddoli'r holl welliannau arfaethedig y mae'n disgwyl i'r trefniadau newydd eu cyflawni (cyfeirir at hyn ym mharagraff 24). Yn benodol, yn ystod y flwyddyn ariannol 2004/2005 mae gwendidau o ran gweithredu'r trefniadau Dysgu Seiliedig ar Waith wedi effeithio ar y meysydd canlynol:
- **Darparu data dysgu dibynadwy** - cadarnhaodd canfyddiadau GAELWa bod y LLWR yn cynnwys data gwallus ac nad yw felly yn hollol ddibynadwy. Er bod peth o'r data gwallus hwn wedi codi o ganlyniad uniongyrchol i gyflwyno'r LLWR (cyfeirir at hyn ym mharagraffau 45 i 50), mae elfennau eraill yn deillio o'r systemau rheolaeth cyffredinol wael o fewn darparwyr hyfforddiant (cyfeirir at hyn ym mharagraffau 51 i 66) ac felly maent o natur debyg i'r gwallau a nodwyd gan GAELWa yn ystod blynyddoedd blaenorol. Mae'n bosibl y gallai'r gwendidau hyn gael effaith ar agweddau ar y System Gynllunio ac Ariannu Genedlaethol, a hefyd ar broses y Cyngor o atgyfnerthu adolygiadau perfformiad, y maent ill dau yn dibynnu ar gywirdeb data'r LLWR.
 - **Newid i un system gyda rheolaethau dilysu 'pwyntiau mynediad'** - Mae'r LLWR wedi symleiddio'r broses a ddefnyddir gan ddarparwyr i gyflwyno data dysgwyr, yn amodol ar y rheolaethau dilysu data awtomatig a geir o fewn y LLWR y mae'n rhaid eu bodloni cyn y derbynnir data, ac mae hefyd wedi gwella amseroldeb mewnbynnu data. Fodd bynnag, fel y nodwyd ym mharagraffau 45 i 50, nid yw rheolaethau dilysu'r LLWR yn gynhwysfawr gan nad ydynt yn nodi pob anghysondeb yn y data dysgwyr a gyflwynir gan ddarparwyr nac yn cyflwyno adroddiad arnynt.

Mae'r Cyngor wedi parhau i roi ystod o fesurau cywirol ar waith i wella systemau rheolaeth darparwyr hyfforddiant

- 73** Mae aelodau anweithredol y Cyngor wedi parhau i chwarae rôl weithredol wrth oruchwylio gwaith y Cyngor o atgyfnerthu systemau rheoli'r rhaglen Dysgu Seiliedig ar Waith. Gweithredwyd eu trosolwg strategol drwy ystyried y materion hyn yng nghyfarfodydd rheolaidd y Cyngor llawn a hefyd yng nghyfarfodydd ei Bwyllgor Archwilio a Risg. Mae hefyd wedi'i hwyluso gan gyfres o ddiwrnodau 'cwrdd i ffwrdd', a fynychwyd gan Aelodau'r Cyngor ac uwch swyddogion, a anelwyd yn benodol at wella dulliau ariannu Dysgu Seiliedig ar Waith y Cyngor, a gwella perfformiad cyffredinol y rhwydwaith o ddarparwyr.
- 74** Fel rhan o'r broses hon, ac ar ben y mesurau a amlygwyd mewn manau eraill yn yr adroddiad hwn, mae'r Cyngor hefyd wedi cyflwyno rhai mentrau eraill i wella ei systemau rheolaeth o ran y rhaglen Dysgu Seiliedig ar Waith.

Mae'r Cyngor wedi cyflwyno 'Adolygiadau Perfformiad Darparwyr'

- 75** O dan Fframwaith Ansawdd y Cyngor, ar ddechrau 2005 treialodd ei broses werthuso Adolygiadau Perfformiad Darparwyr i asesu perfformiad, ansawdd a safonau darparwyr a chyflwyno adroddiadau ar yr agweddau hynny.
- 76** Bydd y broses Adolygiadau Perfformiad Darparwyr yn dwyn ynghyd ganlyniadau adolygiadau darparwyr amrywiol megis adroddiadau Estyn, hunanasesiadau darparwyr, adroddiadau arolygiadau archwilio GAELWa, adroddiadau iechyd a diogelwch a phrosesau monitro ariannol y Cyngor. Bwriedir i'r Adolygiad Perfformiad Darparwr gynhyrchu adroddiad cyhoeddedig ar gyfer pob darparwr hyfforddiant, gan gynnwys sgoriau sy'n amrywio o 1 (ardderchog) i 5 (pryderon difrifol). Mae'r Cyngor yn disgwyl y bydd Adolygiadau Perfformiad Darparwyr yn helpu nodi darparwyr sydd â diffygion penodol fel y gall roi cynllun cytûn ar waith gan nodi camau gweithredu clir ar gyfer gwella, ynghyd â cherrig milltir a therfynau amser cytûn. Yn y pen draw, os na chyflawnir gwelliannau, mae gan y Cyngor yr opsiwn o ddiddymu ei gontract gyda darparwr a pheidio â darparu arian Dysgu Seiliedig ar Waith.
- 77** I helpu darparwyr i fynd i'r afael â'u gwendidau a nodwyd ac i godi eu safonau perfformiad, mae'r Cyngor hefyd yn cyflwyno pecyn o fentrau gwella ansawdd newydd. Mae'r rhain yn cynnwys:
- Y Gronfa Gwella Ansawdd, sy'n rhoi cymorth ariannol i ddarparwyr i atgyfnerthu eu dysgu, eu hyfforddiant a'u gwaith o ddarparu dysgu;
 - Digwyddiadau Ymwybyddiaeth Sgiliau Sylfaenol. Mae'r Cyngor wedi comisiynu'r Asiantaeth Sgiliau Sylfaenol i gynnal cyfres o weithdai hanner diwrnod ar gyfer uwch reolwyr darparwyr, a gweithdai diwrnod llawn ar gyfer eu staff;
 - Cynghorwyr Gwella Perfformiad. Mae'r Cyngor yn sefydlu tîm o tua 50 o Gynghorwyr Gwella Perfformiad o fis Rhagfyr 2005, a fydd yn gweithio ochr yn ochr â darparwyr i ddarparu pecyn o gymorth hyblyg a fwriedir i gynhyrchu gwelliannau parhaus;
 - Cymorth Sgiliau Allweddol, i bennu gofynion sylfaenol staff a gyflogir gan bob darparwr hyfforddiant o ran eu sgiliau, eu harbenigedd, eu cymhwysedd a deunyddiau; ac i ddarparu hyfforddiant ledled Cymru i fynd i'r afael ag unrhyw 'fylchau' a nodwyd.

Mae'r Cyngor wedi atgyfnerthu ei fonitro ariannol o ddarparwyr

- 78** Ar ddechrau 2005, trosglwyddodd y Cyngor y cyfrifoldeb am fonitro cryfder ariannol a dichonoldeb darparwyr, a chyflwyno adroddiadau arnynt, o'i Dîm Ariannu Dysgu Seiliedig ar Waith i'w Adran Gyllid ganolog. Galluogodd trosglwyddiad hwn y Cyngor i atgyfnerthu ei drefniadau monitro drwy neilltuo adnoddau ychwanegol i'r broses a sicrhau bod staff sy'n cymryd rhan yn y prosesau hyn yn meddu ar y sgiliau cyfrifyddu a rheoli ariannol priodol.
- 79** Ers ymgymryd â'r cyfrifoldeb newydd hwn, mae'r Adran Gyllid wedi atgyfnerthu proses y Cyngor o fonitro sefyllfa ariannol darparwyr drwy ffurfioli ac awtomeiddio'r trefniadau monitro ariannol. Mae'r newidiadau hyn wedi gwella manylder, amseroldeb a chysondeb yr adolygiadau, ac wedi galluogi'r Cyngor i neilltuo asesiad risg ariannol i bob darparwr; gan gategoreiddio pob un fel risg 'isel', risg 'ganolig' neu risg 'uchel'. Defnyddir yr asesiadau hyn i lywio adolygiadau perfformiad ehangach y Cyngor drwy nodi'r darparwyr hynny sydd â sefyllfa ariannol wael a'r risgiau posibl i'w diddyledrwydd yn y dyfodol.

Mae'r Cyngor wedi atgyfnerthu ei drefniadau arolygiadau archwilio

- 80** O dan delerau ac amodau newydd y contractau, o fis Awst 2004, gofynnwyd i ddarparwyr mawr sicrhau bod eu harchwilwyr allanol eu hunain yn cynnal archwiliad 'addas at y diben' blynyddol o ddata LLWR a'r cofnodion dysgwyr sylfaenol, a chyflwyno adroddiad ar ganlyniadau'r adolygiad archwilio hwn i'r Cyngor. Derbyniwyd yr adroddiadau archwilio cyntaf gan yr archwilwyr allanol, ar gyfer y flwyddyn hyd at 31 Gorffennaf 2005, ar ddiwedd 2005.
- 81** Wrth weithredu'r gofynion archwilio newydd hyn, cyhoeddodd y Cyngor ganllawiau i archwilwyr allanol y darparwyr a darparodd GAELWa raglen o ddigwyddiadau hyfforddi gorfodol. Dylai'r trefniadau archwilio newydd sicrhau yr archwilir data LLWR pob darparwr mawr bob blwyddyn gan archwilwyr allanol annibynnol, a fydd hefyd yn destun adolygiad gan gydweithwyr gan GAELWa ar sail ddetholiadol.
- 82** Mae'r Cyngor yn rhagweld y bydd y prosesau hyn hefyd yn galluogi GAELWa i neilltuo mwy o'i adnoddau ei hun tuag at gyflawni cynnydd sylweddol yn ei ymdriniaeth archwilio o ddarparwyr bach, yn arbennig o ran profi data LLWR.

Swyddfa Archwilio Cymru
2-4 Park Grove
Caerdydd CF10 3PA
Ffôn: 029 2026 0260
Ffacs: 029 2026 0026
Ffôn Testun: 029 2026 2646
E-bost: info@wao.gov.uk
Gwefan: www.wao.gov.uk