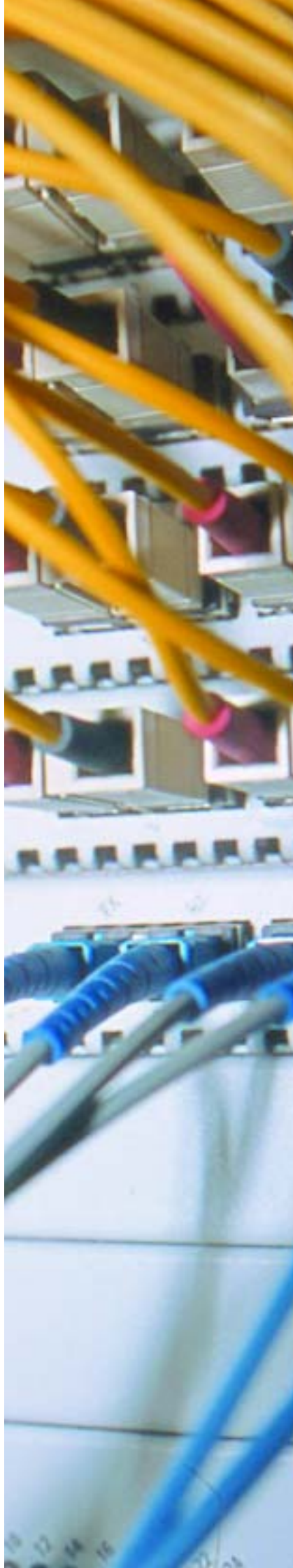


**OSIRIS: Y
CONTRACT MENTER
CYLLID PREIFAT
(PFI) AR GYFER
TECHNOLEG
GWYBODAETH YNG
NGHYNULLIAD
CENEDLAETHOL
CYMRU**

Adroddiad gan y Swyddfa Archwilio
Genedlaethol Cymru ar ran Archwilydd
Cyffredinol Cymru



OSIRIS: Y CONTRACT MENTER CYLLID PREIFAT (PFI) AR GYFER TECHNOLEG GWYBODAETH YNG NGHYNLLIAD CENEDLAETHOL CYMRU

Adroddiad gan Archwilydd Cyffredinol

Cymru a gyflwynwyd i Gynulliad

Cenedlaethol Cymru ar

18 Hydref 2002

Paratowyd yr adroddiad hwn i'w gyflwyno i Gynulliad Cenedlaethol Cymru o dan Ddeddf Llywodraeth i Gymru 1998.

John Bourn
Archwilydd Cyffredinol Cymru

Cynulliad Cenedlaethol Cymru
Bae Caerdydd
Caerdydd
CF99 1NA
8 Hydref 2002

Mae'r Archwilydd Cyffredinol Cymru yn hollol annibynnol o'r Cynulliad Cenedlaethol. Mae'n ardystio cyfrifon y Cynulliad a'i gyrff noddedig cyhoeddus cysylltiedig; ac mae ganddo awdurdod statudol i adrodd i'r Cynulliad ar y cynildeb, effeithlonrwydd ac effeithioldeb sydd gan y Cynulliad a'i gyrff cyhoeddus noddedig wrth ddefnyddio eu adnoddau i gyflawni eu gweithrediadau.

Paratowyd a chyhoeddwyd yr adroddiad hwn ar gyfer yr Archwilydd Cyffredinol Cymru gan Swyddfa Archwilio Genedlaethol Cymru. Cynhwysodd tîm archwilio'r NAO Gillian Body, James Verity, Rob Powell a Wayne Harris.

Am fwy o wybodaeth am Swyddfa Archwilio Genedlaethol Cymru cysylltwch â:

Swyddfa Archwilio Genedlaethol Cymru
23-24 Plas-y-Parc
Caerdydd
CF10 3BA

Ffôn: 029 20 67 8500

e-bost: ian.summers@nao.gsi.gov.uk
gillian.body@nao.gsi.gov.uk
Cyfeiriad safle'r Wê: <http://www.acc.cymru.gov.uk/dangoseg.htm>

CYNNWYS

Crynodeb gweithredol	1
----------------------	---

Rhan 1: Cyflwyniad	5
--------------------	---

Rhan 2: Gweithiodd y Cytundeb Gwreiddiol Osiris Yn Effeithiol, Er Cododd y Gost Fel Cododd Nifer y Defnyddwyr	6
---	---

Dechreuodd Osiris fel caffaeliad traddodiadol ond yn ddiweddarach daeth yn gytundeb PFI	6
Roedd y penderfyniad i ddyfarnu'r contract i Siemens Business Services yn un rhesymol	7
Rhannwyd y risg yn briodol o dan delerau'r contract gwreiddiol	8
Ar y cychwyn roedd y contract Osiris yn effeithiol	9

Rhan 3: Cynyddodd y costau'n sylweddol ar ôl ymestyn y contract Osiris	13
--	----

Nid oedd gan y Cynulliad unrhyw ddewis ond ymestyn y contract Osiris gwreiddiol i ddarparu'r gwasanaethau ychwanegol	13
Bu'r broses o estyn contract gwreiddiol Osiris yn un hirfaith	14
Cyflwynwyd y gwasanaethau ychwanegol ar amser, ond cynyddodd y costau'n sylweddol	18
Arweiniodd ansicrwydd ynglŷn ag anghenion busnes dyfodol y Cynulliad at gostau uwch	20

Rhan 4: Rheoli'r contract Osiris	22
----------------------------------	----

Yn gyffredinol, gweithiodd y system Osiris yn dda	22
Gweithiodd y berthynas rhwng y Cynulliad a SBS yn well yn weithredol nag yn strategol	24

Atodiad:

A - Methodoleg a ddefnyddir gan Swyddfa Archwilio Genedlaethol Cymru	28
B - Costau a cherrig milltir allweddol Osiris	29
C - Caffaeliad Merlin	30
D - Cronoleg Digwyddiadau Osiris	31

CRYNODEB GWEITHREDOL

- 1 Ym mis Ionawr 1997 lluniodd y Swyddfa Gymreig ar y pryd contract Menter Cyllid Preifat (PFI) saith mlynedd, gyda Siemens Business Services (SBS), i ddarparu seilwaith technoleg gwybodaeth o gyfrifiaduron wedi eu rhwydweithio a meddalwedd awtomatiaeth swyddfa. Hwn oedd y contract PFI cyntaf i seilwaith technoleg gwybodaeth gael ei negodi yn y Deyrnas Unedig. Seiliwyd y contract, a wyddir fel Osiris, ar daliad misol fesul pob defnyddiwr a oedd yn cysylltu â'r rhwydwaith ac yn wreiddiol, disgwylid iddo gostio tua £20 miliwn dros saith mlynedd.
- 2 Newidiodd anghenion busnes yn sylweddol ar ôl i Gynulliad Cenedlaethol Cymru gael ei sefydlu ym 1999. Roedd rhaid i system a gynlluniwyd ar gyfer gwaith swyddfa ddiwallu anghenion gwahanol iawn cynulliad democrataidd hefyd gyda chwe deg aelod a chyda swyddfeydd etholaeth trwy gydol Cymru. Yn lle hynny gellid creu systemau ar wahân i Aelodau a'u staff cynorthwyol ar yr un llaw, a swyddogion ar y llall. Penderfynodd y Swyddfa Gymreig bod hyn yn anymarferol, ac estynnwyd contract SBS drwy ailnegodi, gan ddefnyddio ei ddarpariaethau mewn bod ar gyfer newidiad, i ddarparu'r gwasanaethau ychwanegol a oedd yn angenrheidiol.
- 3 Mae contract Osiris yn gorffen ym mis Ionawr 2004. Ar hyn o bryd mae'r Cynulliad yn gweithio ar gaffael contract newydd, a elwir yn Merlin. Mae i hyn fwy o bosibiliadau nag a oedd gan Osiris, gan gynnwys gwasanaethau ychwanegol a'r bwriad pendant i ddatblygu prosesau busnes mwy effeithlon. Mae Llywodraeth y Cynulliad yn disgwyl dyfarnu'r contract hwn ym mis Gorffennaf 2003.
- 4 Noda'r adroddiad hwn y gwaith a wnaed gan Swyddfa Archwilio Genedlaethol Cymru i archwilio:
 - ▶ a oedd y contract gwreiddiol yn gytundeb da;
 - ▶ i ba raddau y parhaodd y contract wedi ei estyn i fod yn gytundeb da; a
 - ▶ pa mor dda mae swyddogion Cynulliad wedi rheoli'r contract Osiris.

Crynodeb o'r canfyddiadau a'r argymhellion

O ran contract gwreiddiol Osiris

- 5 Ar ddechrau'r broses o gaffael Osiris, bwriad y Swyddfa Gymreig oedd defnyddio arbenigedd y sector preifat i ddarparu awtomatiaeth swyddfa, ond y disgwyl oedd y byddai'n defnyddio contract ar ffurf rheoli cyfleusterau. Yn y pen draw, penderfynodd y Swyddfa Gymreig fod PFI yn cynnig gwell gwerth am arian ac felly ailnegodwyd ar y sail hon yn unig. Dyfarnwyd y contract i SBS a daeth i rym ar 13 Ionawr 1997. Canfuom:
 - ▶ bod y Swyddfa Gymreig wedi dewis PFI gan ei bod yn cynnig amser cyflwyno cyflymach, naw mis o'i gymharu â chyfnod cyflwyno graddol o dair i bedair blynedd o dan gaffaeliad confensiynol;
 - ▶ nid oedd tystiolaeth ysgrifenedig o Gymharydd Sector Cyhoeddus ffurfiol ar gael i ddangos bod PFI yn cynnig gwell gwerth am arian, er bod y Swyddfa Gymreig wedi cyfrifo bod gwerth presennol net PFI yn uwch na'r caffaeliad confensiynol;
 - ▶ bod y contract wedi ei ddyfarnu i SBS gan fod cost bresennol net eu cynnig 43 y cant yn is na'r cynigydd arall; ym marn y Swyddfa Gymreig cynrychiolodd hyn gwerth da am arian. Fe oedd yr unig gynnig fforddiadwy o fewn y gyllideb oedd ar gael;
 - ▶ bod SBS wedi cyflawni system weithredol ar amser;

- ▶ Cafodd sawl ddigwyddiad yn ystod cyfnod cynnar y contract effaith fuddiol ar y Swyddfa Gymreig. Er enghraifft, roedd rhaid i SBS gyflogi nifer sylweddol o weithwyr ychwanegol, talodd yr iawndal am gwymmp e-bost enfawr a chreodd ddyled ar broiect datblygu na sylweddolwyd wedyn. Mae'r digwyddiadau hyn yn awgrymu y rhannwyd elfen o risg â SBS; a
- ▶ Er bod peth risg wedi cael ei throsglwyddo i SBS, y risg allweddol oedd nifer y defnyddwyr. Hyd yn oed cyn trosglwyddo swyddogaethau i'r Cynulliad, roedd nifer y defnyddwyr wedi cynyddu yn sylweddol a fel canlyniad roedd cost gyffredinol arfaethedig y contract wedi codi 25 y cant.

O ran ailnegodi'r contract Osiris

- 6 Roedd gofynion technoleg gwybodaeth ychwanegol y Cynulliad Cenedlaethol yn cynnwys seilwaith llawer mwy o faint, Mewnrwyd a gwasanaethau'r Rhynggrwyd, Systemau Rheoli Dogfennau a gwasanaethau i gefnogi Aelodau'r Cynulliad a'r broses o lywodraeth yng Nghymru. Cynrychiolodd hyn cam sylfaenol yng nghwmpas y gwasanaethau a ddarperir o dan gontract Osiris (crynhwir y gwasanaethau a ddarperir a'r costau contract arfaethedig cyfan gwbl yn Atodiad B). Dim ond cyfnod byr o amser oedd ar gael i gyflawni'r gwasanaethau allweddol hyn mewn pryd cyn i trosglwyddo swyddogaethau i'r Cynulliad, gyda chryn ansicrwydd o ran newidynnau allweddol, megis lleoliad adeilad y Cynulliad.
- 7 Penderfynodd y Swyddfa Gymreig ymestyn contract SBS, yn hytrach na chynnal caffaeliad ar wahân, i ddarparu'r gwasanaethau ychwanegol, a gyflawnwyd gan SBS mewn pryd ar gyfer trosglwyddo swyddogaethau i'r Cynulliad. Er mwyn cyflawni hyn, dechreuodd SBS ar y gwaith cyn trafod telerau ar ei gost derfynol. Ar ôl negodi estynedig cytunwyd ar gost o £19.2 miliwn i ddarparu'r gwasanaethau ychwanegol, gostyngiad o 34 y cant ers cynnig agoriadol SBS. Ar ôl ailnegodi, ym mis Rhagfyr 1999, roedd cost arfaethedig y contract cyfan wedi cynyddu i £46.2 miliwn.
- 8 Adolygwyd agweddau amrywiol ar y broses ailnegodi, a chanfuom:
 - ▶ bod y Cynulliad, yn sgil datganoli a'r angen i gydymffurfio â rheoliadau'r Undeb Ewropeaidd ynglŷn â chaffaeliad, wedi ei roi mewn sefyllfa negodi anodd iawn, a olygai nad oedd unrhyw ddewis ganddo ond ymestyn contract SBS. Camp sylweddol mewn amgylchiadau anodd iawn oedd cyflwyno'r gwasanaethau mewn pryd;
 - ▶ bod yr estyniad wedi amlygu anhyblygrwydd y contract Osiris. Oherwydd y diffyg mecanweithiau, megis meincnodi a phrofi'r farchnad, er mwyn asesu gwerth am arian y gwasanaethau, roedd ffocws yr ailnegodi yn anochel ar fforddiadwyedd cynigion SBS yn hytrach na gwerth am arian;
 - ▶ nad oedd y contract estynedig yn gytundeb cystal i'r Cynulliad. Golygai methiant i adlewyrchu'n llawn termau cynnig gorau a therfynol SBS yn y contract gwreiddiol a therfynol y gorfodwyd i'r Cynulliad wario £377,000 er mwyn uwchraddio technoleg (uwchraddio systemau gyda chaledwedd a meddalwedd safonol diwydiant diweddar). Roedd y model cost cytûn hefyd yn cynnwys ffin elw arfaethedig uwch a darpariaethau mwy hael ar gyfer chwyddiant na'r contract gwreiddiol. Roedd y rhain yn gyson â safonau marchnad ar y pryd.
 - ▶ bod costau o dan y contract wedi ei estyn wedi codi'n sylweddol o ganlyniad i gynnydd o 76 y cant yn nhaliad sylfaenol y defnyddiwr i adlewyrchu'r gwasanaethau ychwanegol a ddarperir i'r Cynulliad fel yr angen i ehangu'r rhwydwaith i swyddfa etholaeth pob Aelod, ac o ganlyniad i nifer gynyddol o ddefnyddwyr. Cyfanswm cost y contract a ragwelir ar hyn o bryd yw £64.4 miliwn; ac

- er bod nifer y defnyddwyr yn un o'r ffactorau allweddol sy'n dylanwadu ar gostau, ac er gwaethaf profiad y contract Osiris hyd yma, ni chynhaliodd swyddogion y Cynulliad unrhyw ddadansoddiad sensitifrwydd ar lefelau gwahanol nifer y defnyddwyr. Ni chymerodd swyddogion y Cynulliad unrhyw gamau ychwaith i ddiogelu'r Cynulliad rhag cynnydd yn nifer y defnyddwyr.

O ran rheoli contract

- Mae sicrhau cytundeb da oddi wrth gontract PFI yn galw am fwy na negodi contract effeithiol ar y cychwyn. Gall rheoli contract yn effeithiol ac yn rhagweithiol, drwy gydol tymor y contract, sicrhau'r manteision mwyaf drwy bartneriaeth. Archwiliwyd y modd y rheolir contract drwy edrych ar ddangosyddion perfformiad Osiris, a'r berthynas rhwng y Cynulliad a'r SBS, a chanfuwyd:
 - er bod cyflwyno gwasanaethau o dan Osiris yn dda ar y cyfan, gweithiai'r berthynas rhwng y partneriaid yn well yn weithredol nag yn strategol. O ganlyniad, ni fu Osiris yn arloesol iawn;
 - mai'r brif broblem a gyhoeddwyd gan ddefnyddwyr Osiris oedd arafwch cysylltu â'r rhwydwaith wrth geisio cysylltu o gartref neu o swyddfa etholaethol. Mae'r mater hwn y tu fas i gwmpas contract Osiris ac achosir hyn i raddau helaeth gan faint seilwaith telathrebu yng Nghymru. Bwriad cynnwys teleffoni o fewn contract Merlin ac, yn ei bryd, gwelliannau cyffredinol i'r seilwaith drwy raglen Band Eang Cymru yw lleihau'r broblem hwn.
 - bod gwariant Osiris wedi ei reoli'n gyfyngedig, yn bennaf gan nad yw'r rheini sy'n gwneud y penderfyniadau sy'n effeithio ar wariant Osiris (fel recriwtio gweithwyr ychwanegol sy'n effeithio ar nifer y defnyddwyr, y prif symbylwr) yn atebol yn uniongyrchol am effaith penderfyniadau o'r fath ar gyllideb Osiris; ac
 - nad yw swyddogion y Cynulliad wedi llunio proses i adolygu a gwerthuso'r costau a'r manteision a gyflawnir drwy'r contract Osiris yn rheolaidd. Dwysawyd hyn pan fethwyd, gydag un eithriad cyfyngedig, â rhoi cyfrifo pen agored ar waith y mae'r contract yn ei ddarpar. Mae hwn yn ffordd allweddol o sicrhau bod contractau PFI yn rhoi cytundeb da, ac mae methu â rhoi'r cyfleuster hwn ar waith yn hepgoriad arwyddocaol.
- Argymhellwn fod y Cynulliad yn:
 - integreiddio mecanweithiau, megis meincnodi a phrofi'r farchnad, yng ngweithdrefnau cytundebol y dyfodol, i gynyddu hyblygrwydd a'r llymder a ddefnyddir i asesu gwerth am arian wrth negodi i ddiwallu anghenion busnes sy'n newid;
 - defnyddio dadansoddiad sensitifrwydd i archwilio effaith y newidiadau mewn newidynnau allweddol wrth negodi contractau;
 - cymryd camau priodol i ddiogelu ei hun rhag i risgiau allweddol ymddangos mewn contractau, er enghraifft cynnwys o fewn y mecanweithiau contract fel rhannu elw a bandiau taliadau;
 - adolygu effeithiolrwydd cost a chwmpas y gwasanaethau desg gymorth estynedig i Aelodau'r Cynulliad a chynadledda drwy gyfrwng fideo pen desg;
 - sefydlu trefniadau llywodraethu mwy cadarn yng nghontractau'r dyfodol, gan sicrhau bod uwch weithredwyr o bob partner yn cymryd rhan weithredol yn y contract wrth iddo ddatblygu;

- vi) gwella atebolrwydd ar gyfer gwariant Osiris fel bod y rheini sy'n gwneud penderfyniadau, sy'n effeithio ar nifer y defnyddwyr, yn gyfrifol am ganlyniadau ariannol eu penderfyniadau;
- vii) sefydlu fframwaith cadarn i werthuso'r costau a'r manteision a gyflawnir gan gontractau technoleg gwybodaeth mawr; a
- viii) sicrhau y defnyddir cyfrifo pen agored fel rhan hanfodol o waith rheoli contractau'r dyfodol, megis Merlin.

Sylw i gloi

- 11 Contract Osiris oedd y contract PFI cyntaf ar gyfer seilwaith technoleg gwybodaeth a negodwyd yn y Deyrnas Unedig. Cyflawnodd un o'i brif nodau - darparu system weithredol i ddefnyddwyr yn gynt o lawer nag a fyddai wedi bod yn bosibl o dan gaffaeliad confensiynol. Roedd datganoli yn ddigwyddiad unigryw. Er bod gan Y Swyddfa Gymreig gyfnod cyfyngedig o amser i weithio ynddo a wynebodd amgylchiadau anodd ac anarferol iawn, llwyddodd i ddarparu'r system well cyn trosglwyddo swyddogaethau i'r Cynulliad.
- 12 Fodd bynnag, costiodd hyn. Mae'r cynnydd parhaol yn nifer y defnyddwyr, cyn, yn ystod ac ar ôl ailnegodi'r contract, wedi arwain yn uniongyrchol at gynnydd sydyn mewn costau uwchben y rhai a ragwelwyd. Mae nifer o resymau pam y digwyddodd hyn. Ond bu methiant y Swyddfa Gymreig swyddogion y Cynulliad i gynnal dadansoddiad sensitifrwydd digonol ar yr effaith bosibl ar gostau nifer gynyddol o ddefnyddwyr, ynghyd â'r absenoldeb yn y contract darpariaethau i leddfu eu effaith, yn hepgoriadau mawr. Mae'r project Merlin yn lle Osiris yn ehangach ei gwmpas na'i ragflaenydd, a rhydd gyfle i'r Cynulliad ddysgu o'i brofiad o Osiris.

- 1.1 Ym mis Ionawr 1997 lluniodd y Swyddfa Gymreig ar y pryd gontract saith mlynedd gyda Siemens Business Services (SBS) i ddarparu system awtomatiaeth swyddfa drwy seilwaith technoleg gwybodaeth wedi ei rhwydweithio o'r enw Osiris (Strategaeth Adolygu a Gweithredu Seilwaith Systemau Swyddfa). Bwriadwyd i hyn gwmpasu holl weithrediadau'r Swyddfa Gymreig, gan ddarparu caledwedd wedi ei rhwydweithio a meddalwedd awtomatiaeth swyddfa safonol, gan gynnwys post electronig. Cyn 1997, dim ond hanner y staff o 2,000 yn y Swyddfa Gymreig oedd â chyfrifiadur ar eu desg. Nid oedd rhwydwaith ychwaith yn cysylltu pob rhan o'r sefydliad, er bod rhwydweithiau lleol unigol a nifer gyfyngedig o gysylltiadau allanol â grwpiau ac is-adrannau penodol.
- 1.2 Contract cyntaf i seilwaith technoleg gwybodaeth a gytunwyd o dan y Fenter Cyllid Preifat (PFI) oedd y cytundeb telerau â SBS, a disgwyliid iddo gostio'n wreiddiol £20 miliwn dros saith mlynedd. Fel canlyniad daeth y rhan fwy o'r ymarfer gorau a ddysgwyd am y Fenter Cyllid Preifat yn y cyd-destun hwn i'r amlwg ar ôl i gontract Osiris gael ei ddyfarnu. Wrth wneud sylwadau am y fath gontract cynnar, mae'r adroddiad hwn yn ceisio dangos ymarfer gorau am y dyfodol.
- 1.3 Ym mis Medi 1997 cafwyd refferendwm o blaid datganoli yng Nghymru. Roedd gan Gynulliad Cenedlaethol Cymru (y Cynulliad) ofynion technoleg gwybodaeth ychwanegol sylweddol, a arweiniodd at ymestyn y contract gwreiddiol gyda SBS. Cwmpasai'r contract estynedig anghenion Aelodau'r Cynulliad a'u staff, cyfleusterau Mewnwrwyd, systemau technoleg gwybodaeth yn Siambr y Cynulliad ac ymestynnodd y rhwydwaith i swyddfydd etholaethol a chartrefi Aelodau'r Cynulliad. Ar ôl yr ymestyn disgwyliid i gost gyffredinol y contract dros y saith mlynedd o'i oes fod yn £46.2 miliwn.¹ Oherwydd bod nifer y rhai sy'n defnyddio'r system wedi codi, y cyfanswm cost gyffredol a ragwelir yw £64.4 miliwn. (Mae'r adroddiad yn cynnwys sawl amcangyfrif o gost arfaethedig y contract cyffredinol ar adegau gwahanol yn ystod oes y contract. Ceir crynodeb o'r costau hyn a'u dyddiadau, ynghyd â newidiadau eraill yn ystod cyfnod y contract, yn Atodiad B.)
- 1.4 Ar hyn o bryd, mae'r Cynulliad wrthi'n negodi contract i gymryd lle Osiris ym mis Ionawr 2004; bwriada ddyfarnu'r contract ym mis Gorffennaf 2003. Gelwir y system yn Merlin a disgwyliid iddi

gostio tua £220 miliwn dros ddeng mlynedd. Mae cwmpas Merlin yn ehangach nag Osiris: yn ogystal â gwasanaethau ychwanegol yn ymwneud â thechnoleg gwybodaeth a chyfathrebu, un o amcanion project Merlin yw cynhyrchu ffyrdd gwell a mwy effeithlon i'r Cynulliad gyflawni ei fusnes.

- 1.5 Archwilia'r adroddiad hwn y contract Osiris yng nghyd-destun caffaeliad parhaus Merlin, a cheisia nodi'r prif faterion y mae angen i'r Cynulliad ddsygu ohonynt. Ceir mwy o fanylion am ddatblygiad caffaeliad Merlin, yn Atodiad C.
- 1.6 Gwelir cronoleg o ddigwyddiadau yn ymwneud â chontract Osiris yn Atodiad D.

Cwmpas a Methodoleg

- 1.7 Archwilia'r adroddiad hwn y gwerth am arian a gyflawnir drwy'r contract PFI hwn, gan ganolbwyntio ar:
- a oedd y contract gwreiddiol yn gytundeb da;
 - yr opsiynau sydd ar gael i ddiwallu'r anghenion ychwanegol a grëwyd gan ddatganoli, ac a yw'r contract estynedig yn parhau i fod yn gytundeb da; a
 - rheolaeth y Cynulliad o'r contract Osiris, gan ganolbwyntio ar berfformiad system a pherthynas y Cynulliad â SBS.
- 1.8 Wrth gynnal yr astudiaeth gwnaethom:
- adolygu'r dystiolaeth ddogfennol a oedd yn ymwneud â'r contract Osiris gwreiddiol a'r broses o negodi ei estyniad i ddiwallu anghenion ychwanegol y Cynulliad;
 - cyfweld â phersonél allweddol yn y Cynulliad a SBS;
 - arolygu Aelodau'r Cynulliad a'u staff i asesu boddhad defnyddwyr;
 - cynnal arolwg ar y cyd o ddefnyddwyr eraill Osiris gyda gwasanaeth Archwilio Mewnol y Cynulliad;
 - archwilio data ar berfformiad Osiris; a
 - cynnal adolygiad o'r dystiolaeth ddogfennol sy'n ymwneud â chaffaeliad Merlin.

Ceir manylion llawn o'r fethodoleg astudio yn Atodiad A.

1 Gellir adennill TAW mewn ôl-ddyledion ar gontract Osiris. Mae pob ffigur yn eithrio TAW oni nodir fel arall.

RHAN 2 GWEITHIODD Y CYTUNDEB GWREIDDIOL OSIRIS YN EFFEITHIOL, ER CODODD Y GOST FEL CODODD NIFER Y DEFNYDDWYR

2.1 Mae'r rhan hon o'r adroddiad yn edrych ar y cytundeb Osiris gwreiddiol, ac yn archwilio'r materion allweddol sy'n gysylltiedig â'r broses gaffael wreiddiol:

- ▶ y penderfyniad i ddewis PFI fel y cyfrwng ariannu;
- ▶ y penderfyniad i ddewis SBS;
- ▶ priodoldeb trosglwyddo risg o'r sector cyhoeddus i'r sector preifat; a
- ▶ pa mor effeithiol oedd y contract cyn datganoli.

Dechreuodd Osiris fel caffaeliad traddodiadol ond yn ddiweddarach daeth yn gytundeb PFI

2.2 Cymerwyd y penderfyniad i ddatblygu awtomatiaeth swyddfa yn y Swyddfa Gymreig ar sail achos busnes a gynhyrchwyd ym mis Rhagfyr 1993. Yn yr achos busnes amcangyfrifwyd mai'r gost ddisgwyliedig o gaffael seilwaith wedi ei rwydweithio o galedwedd cyfrifiadurol a meddalwedd awtomatiaeth swyddfa safonol fyddai £11 miliwn dros saith mlynedd.

2.3 Roedd y manteision a ragwelwyd o gyflwyno awtomatiaeth swyddfa yn sylweddol. Yn seiliedig ar enillion effeithlonrwydd staff amcangyfrifedig o bump y cant, roedd y Swyddfa Gymreig yn disgwyl cyflawni manteision gwerth £3 miliwn y flwyddyn, gan arbed amser staff gwerth £16 miliwn dros saith mlynedd. Cafwyd cymeradwyaeth y Trysorlys a'r Gweinidogion i fwrw ati gyda'r caffaeliad ym 1994.

2.4 O ganlyniad i'w lefel gymharol isel o dechnoleg gwybodaeth, penderfynodd y Swyddfa Gymreig gynnwys y sector preifat wrth gyflawni ei seilwaith newydd. Ni nododd yr hysbyseb a osodwyd yng Nghyfnodolyn Swyddogol y Cymunedau Ewropeaidd ym mis Medi 1994 y dull o ariannu'r caffaeliad, er iddi awgrymu y byddai'r Swyddfa Gymreig yn fodlon ystyried ymagweddau newydd tuag at ariannu.

2.5 Ar y pryd roedd PFI yn datblygu fel ffordd bosibl o sicrhau bod arian cyfalaf ychwanegol ar gael i'r sector cyhoeddus a gwella gwerth am arian drwy drosglwyddo risg i bartneriaid y sector preifat, er na fu unrhyw gytundeb PFI ar gyfer project seilwaith technoleg gwybodaeth. Nodir manteision ac anfanteision posibl PFI yn **Ffigur 1** isod.

2.6 Ym mis Gorffennaf 1995 lluniodd y Swyddfa Gymreig restr fer o dri chyflenwr a dechreuwyd negodi ar sail arian cyfalaf confensiynol yn unig. Nododd trafodaethau dilynol gyda'r cyflenwyr y gallai cytundeb PFI fod yn bosibl, ac felly aeth y negodi yn ei flaen ar sail caffaeliad confensiynol a chaffaeliad PFI. Fodd bynnag, ym mis Ionawr 1996 cefnodd y Swyddfa Gymreig ar yr ymagwedd ddeuol hon ar ôl penderfynu bod PFI yn cynnig y gwerth gorau am arian, ac felly negodwyd ar y sail hon yn unig. Y rhesymau allweddol dros y penderfyniad hwn oedd:

- ▶ byddai PFI yn galluogi i fuddiannau awtomatiaeth swyddfa gael eu cyflwyno'n gynt o lawer na chaffaeliad confensiynol lle y byddai cyfyngiadau ar y cyfalaf oedd ar gael wedi golygu cyflwyno'n raddol dros dair i bedair blynedd. Disgwylied i'r manteision o dan PFI gael eu cyflwyno o fewn naw mis; a

- ▶ cynigiai PFI y cyfle i ddefnyddio arbenigedd, profiad ac arloesedd y sector preifat wrth gyflwyno systemau technoleg gwybodaeth effeithiol.

2.7 Wrth benderfynu ar rinweddau ceisio PFI, mae cyrff yn y sector cyhoeddus fel arfer yn penderfynu ei bod yn cynnig gwell gwerth am arian na chaffaeliad traddodiadol. Dengys dadansoddiad o fudd cost drwy Gymharydd Sector Cyhoeddus wedi ei addasu i risgiau (cost darpariaeth y sector cyhoeddus yr un gwasanaeth ynghyd â chost risgiau a fyddai'n cael eu trosglwyddo i'r sector preifat o dan PFI) werth am arian cymharol PFI o'i gymharu â chaffaeliad confensiynol. Mae'r cytundeb PFI arfaethedig ond yn mynd yn ei flaen os bydd ei werth presennol net (gweler y blwch) yn uwch nag un y Cymharydd Sector Cyhoeddus, neu os bydd y sector cyhoeddus yn nodi manteision busnes eraill sy'n drech na'r gwerth presennol net is.

Gwerth Presennol Net

Oherwydd chwyddiant a ffactorau eraill, mae swm tebyg o arian yn werth mwy heddiw nag y mae yfory. Mae i hyn ganlyniadau arwyddocaol ar gyfer gwneud penderfyniadau am fuddsoddiad mawr. Pan fydd llifau arian parod perthnasol yn ymestyn i'r dyfodol pell caiff amseriad incwm a gwariant sy'n ymwneud â phroject effaith sylweddol ar ei werth am arian.

Pan asesir project, caiff llifau arian parod perthnasol eu disgowntio i adlewyrchu eu gwerth yn y dyfodol o ran prisiau heddiw. Mae hyn yn caniatáu i gymhariaeth deg gael ei gwneud rhwng opsiynau buddsoddi gwahanol.

Cyfeirir at swm y llifau arian parod hyn a ddisgowntir fel y gwerth presennol net. Po uchaf y gwerth presennol net y mwyaf deniadol yw'r opsiwn.

Ffigur 1

Manteision ac anfanteision posibl yr ymagwedd PFI	
Manteision	Anfanteision
Rhennir y rîsg gyda'r sector preifat, ac fe'i rhoddir yn nwylo'r ochr sydd yn y sefyllfa orau i reoli risgiau penodol.	Er y dylai'r contractwr fod mewn sefyllfa well i reoli risgiau os cânt eu dyrannu'n briodol, mae yna bosibilrwydd na fydd yn eu trin yn dda.
Drwy nodi a seilio tâl ar y cynhyrchion dymunol, dim ond yr hyn a gyflwynir mewn gwirionedd gan ei bartner yn y sector preifat y bydd y sector cyhoeddus yn talu amdano.	Mae'r tâl yn cynnwys taliadau i'r contractwr dderbyn risgiau penodol, megis cynllunio a gweithredu.
Mae rhoi manyleb glir o'r cynhyrchion dymunol, yn hytrach na'r modd y cânt eu cyflwyno, yn annog arloesedd.	Dylai'r sector cyhoeddus geisio sicrhau nad yw dulliau arloesol o gyflwyno gwasanaethau yn gostwng lefel neu ansawdd y gwasanaeth a dylai sicrhau eu bod yn parhau i ddiwallu ei anghenion.
Gan mai dim ond pan fydd systemau wedi eu cyflwyno y gwneir taliad, mae cytundebau telerau PFI yn tueddu i gynhyrchu manteision yn gynt , gan wella'r gwerth am arian a lleihau'r risg o gyflwyno'n hwyr.	Mae contractau PFI yn hir dymor eu natur. Er y cyflwynir manteision fel arfer yn gyflym ar ddechrau'r contract, mae'n bwysig bod y sector cyhoeddus yn sicrhau eu bod yn parhau i ddiwallu eu hanghenion busnes sy'n newid drwy gydol tymor y contract.
Gall mwy o broiectau fynd yn eu blaenau yr un pryd gan fod y taliadau yn cael eu lledaenu dros amser. Mae cyfrifoldeb dros asedau yn trosglwyddo i'r contractwr, sy'n golygu nad yw'r sector cyhoeddus bellach yn gysylltiedig â darparu gwasanaethau nad ydynt yn rhan o'i fusnes craidd.	Mae'r sector cyhoeddus yn ymrwymo ei hun i gontract hir dymor, ac yn ymrwymo i refferniw yn y dyfodol.

Ffynhonnell: Swyddfa Archwilio Genedlaethol Cymru.

2.8 Ni chanfuom unrhyw dystiolaeth ysgrifenedig fod y Swyddfa Gymreig wedi cynhyrchu Cymharydd Sector Cyhoeddus llawn. Fodd bynnag, cofnoda ffeiliau perthnasol fod cost nominal llwybr y PFI yn debygol o fod rhwng £300,000 a £800,000 yn uwch na chaffaeliad confensiynol. Amcangyfrifwyd bod gwerth presennol net yr opsiwn PFI rhwng £960,000 a £2.2 miliwn yn uwch na chaffaeliad confensiynol oherwydd y tebygolrwydd o wireddu manteision awtomatiaeth swyddfa yn gynt. Ni chanfuom gyfrifiad ategol manwl yn dangos sut y cafwyd y ffigurau, a'r tybiaethau a ddefnyddiwyd. Yn absenoldeb gwybodaeth o'r fath ni allwn ôl-farnu a oedd sail penderfyniad y Swyddfa Gymreig i fynd yn ei blaen gyda PFI yn un gadarn.

Roedd y penderfyniad i ddyfarnu'r contract i Siemens Business Services yn un rhesymol

2.9 Cymerodd y Swyddfa Gymreig gyngor arbenigol priodol drwy gydol y broses gaffael. Darparwyd cymorth sylweddol gan yr Asiantaeth Cyfathrebu a Thelathrebu Ganolog a'r Uned Technoleg Gwybodaeth Ganolog yn Swyddfa'r Cabinet. Roedd y cymorth hwn yn arbennig o bwysig o gofio natur ddigynsail gosod contract PFI ar gyfer project

seilwaith technoleg gwybodaeth a'r ffaith nad oedd gan y Swyddfa Gymreig lawer o brofiad o PFI.

2.10 Tynnodd un o'r tri chyflenwr ar y rhestr fer yn ôl o'r negodiadau, gan adael dau gynigydd i negodi a chyflwyno eu cynigion gorau a therfynol ym mis Mai 1996. Roedd y ddau gynig yn cydymffurfio â meini prawf gwerthuso rhagderfynded y Swyddfa Gymreig. Cynhaliodd y Swyddfa Gymreig ddadansoddiad trylwyr o'r ddau gynig, yn seiliedig ar gost, budd a risg. Defnyddiwyd meini prawf gwerthuso gosodedig clir, gan ystyried costau cylch bywyd, manteision posibl ac addasrwydd cynigwyr i lunio partneriaeth hir dymor. Addaswyd cost pob cynig hefyd ar gyfer risg.

2.11 Cyfanswm cost cynig SBS oedd £16.1 miliwn o'i gymharu â £31.7 miliwn y cynigydd arall, a oedd tua 49 y cant yn is. Defnyddiodd y Swyddfa Gymreig ddisgowntio i gyfrifo cost bresennol net y ddau gynig. Mae cost bresennol net yn debyg i werth presennol net, ac eithrio ei fod ond yn cynnwys costau, yn hytrach na chostau a refferniw. Roedd cost bresennol net wedi ei haddasu ar gyfer risg o gynig SBS 43 y cant yn is na'r cynigydd arall. Roedd cost flynyddol cynig SBS yn fforddiadwy hefyd o fewn y gyllideb a oedd ar gael, lle roedd cost flynyddol cynig ei gystadleuydd yn sylweddol uwch na'r gyllideb a oedd ar gael.

Pwyntiau allweddol ar y penderfyniad i ddewis PFI a Dyfarnu'r contract i SBS

- ▶ Yn wreiddiol, ni ddisgwyliid i Osiris fod yn gytundeb PFI.
- ▶ Ni chanfuom unrhyw dystiolaeth ysgrifenedig o Gymharydd Sector Cyhoeddus ffurfiol yn dangos gwerth am arian parhau â chytundeb PFI.
- ▶ Roedd PFI yn ddrutach yn nhermau nominal ond ym marn y Swyddfa Gymreig roedd yn cynnig gwell gwerth am arian oherwydd golygai y gallai Osiris gael ei gyflwyno mewn naw mis yn hytrach nag yn raddol dros dair i bedair blynedd o dan gaffaeliad cyfalaf traddodiadol.
- ▶ Cymerodd y Swyddfa Gymreig gyngor priodol gan arbenigwyr ym maes PFI.
- ▶ Ymdrinodd y Swyddfa Gymreig â'r negodiadau gwreiddiol yn effeithiol, gan gynhyrchu dau gynnig a oedd yn sylweddol wahanol gan y partïon ar y rhestr fer derfynol.
- ▶ Gwerthuswyd y cynigion yn drylwyr. Dewisodd y Swyddfa Gymreig SBS gan fod cost bresennol net ei chynnig 43% yn is nag un y cynigydd arall, a hwn oedd yr unig gynnig a oedd yn fforddiadwy o dan y gyllideb flynyddol a oedd ar gael ar y pryd.

Rhannwyd y risg yn briodol o dan delerau'r contract gwreiddiol

2.12 Un o brif egwyddorion PFI yw rhoi risg yn nwylo'r ochr a all ei rheoli orau. Os na throsglwyddir risg o'r sector cyhoeddus i'r sector preifat bydd gwerth ychwanegol defnyddio PFI yn lleihau'n sylweddol ac mae'n annhebyg y gellir cyflawni gwerth am arian. Mae'r gost o gadw risgiau yn y sector cyhoeddus o dan gaffaeliad confensiynol yn brif gyfiawnhad dros ddilyn y llwybr PFI. Yn achos technoleg gwybodaeth, er enghraifft, un risg sylfaenol yw risg darfodedigrwydd technolegol. Yn y rhan fwyaf o gytundebau PFI, ar gyfer asedau gwasanaethu megis adeiladau ysbyty, ysgol neu garchar, bydd yr ased yn goroesi'r cytundeb. Mewn technoleg gwybodaeth bydd y cytundeb yn aml yn goroesi'r ased ac o ganlyniad mae risg o fuddsoddi'n drwm mewn asedau y mae eu gwerth yn dibrisio'n gyflym wrth iddynt gael eu disodli gan y dulliau arloesol technolegol diweddaraf. O ganlyniad mae tymor cytundeb PFI ar gyfer technoleg gwybodaeth yn tueddu i fod yn fyrrach nag un ar gyfer ysbyty, ysgol neu garchar.

2.13 Mae risg darfodedigrwydd yn un o'r risgiau y mae'n rhaid eu hystyried mewn unrhyw gytundeb technoleg gwybodaeth. Ymhlith y risgiau allweddol eraill mae risgiau manyleb, cynllun, gweithrediad a pherfformiad.

2.14 Dangosir prif nodweddion contract Osiris yn **Ffigur 2** isod, a dyraniad y risgiau rhwng y ddwy ochr yn **Ffigur 3**. Prif nodwedd y contract Osiris oedd taliad misol ar gyfer pob defnyddiwr a gysylltai â'r rhwydwaith. Hyd yn oed os darparwyd cyfrifiadur, os nad oedd ei ddefnyddiwr yn cysylltu â'r rhwydwaith mewn unrhyw fis penodedig, ni fyddai unrhyw daliad. Pe bai nifer y defnyddwyr posibl yn lleihau, byddai refeniw SBS yn lleihau'n gymesur â hynny.

Ffigur 2

Nodweddion allweddol y contract Osiris gwreiddiol

- ▶ seiliwyd y contract Osiris ar **daliad defnyddiwr** a godwyd ar bob defnyddiwr a oedd yn cysylltu â'r rhwydwaith mewn mis penodedig. Roedd y taliad hwn yn cynnwys cynllunio, darparu a chynnal a chadw'r galedwedd, y feddalwedd a seilwaith y rhwydwaith, hyfforddiant, cymorth, cyfleusterau Desg Gymorth ac uwchraddio technoleg (uwchraddio systemau gyda chaledwedd a meddalwedd safonol y diwydiant diweddar);
- ▶ gallai'r Cynulliad archebu eitemau y tu hwnt i adeiladwaith safonol Osiris o **gatalog o wasanaethau ychwanegol** wedi'u priso yn unigol;
- ▶ roedd y **darpariaethau newid** cytundebol yn atal codiadau mewn prisiau yn ystod dwy flynedd gyntaf y contract. Ar ôl hynny gallai prisiau gynyddu unwaith y flwyddyn ddau y cant yn llai na chyfartaledd y chwe chynnydd diwethaf yn y mynegai prisiau manwerthu;
- ▶ roedd y contract yn cynnwys cymhellion i SBS ddarparu lefelau addas o **berfformiad system**. Seiliwyd hyn ar gyfrifiad o argaeledd cyfunol gyda tharged argaeledd 98.9 y cant. Os oedd yr argaeledd yn is na hyn byddai credydau gwasanaethu yn cronni i'r Cynulliad ar raddfa symudol i lawr i 87 y cant, ac ni wnaed unrhyw daliad y tu hwnt i hyn. Yn yr un modd os oedd perfformiad yn fwy na 99.1 y cant cai cymelldaliadau eu gwneud i SBS ar raddfa symudol i wobrwyo argaeledd gwell;
- ▶ roedd trefniadau tebyg yn gymwys i **amserau adfer gwasanaeth** a nifer y methiannau yn y system bob chwarter ar gyfer defnyddwyr unigol;
- ▶ sefydlwyd **Taliad Trosglwyddo** i alluogi'r Cynulliad neu gyflenwr arall i brynu'r asedau gweddillol ar ddiwedd y contract. Bwriadwyd i hyn leddfu'r risg o ddarfodedigrwydd, gan ddarparu cymhelliant i gyflenwi'r dechnoleg ddiweddaraf fel na adawyd SBS gyda hen gyfarpar nad oedd y Cynulliad am ei brynu pan ddaeth y contract i ben. I bob pwrpas mae'r Taliad Trosglwyddo yn cynrychioli hyder SBS yng ngwerth gweddillol yr asedau pan ddaw'r contract i ben;
- ▶ lleihawyd y risg o ddarfodedigrwydd drwy gynnwys dyletswydd gyffredinol ar SBS i ddarparu system **uwchraddio technoleg** yn ystod oes y contract;
- ▶ darpariaeth ar gyfer **terfynu** mewn amgylchiadau amrywiol gan gynnwys taliad i SBS pe bai'r Cynulliad yn ymarfer ei opsiwn toriad dewisol. Roedd hyn yn cynnwys Ffi Caffael Ased a alluogi'r Cynulliad i brynu'r asedau a ddarparwyd o dan y contract; ac
- ▶ yn eu cynnig gorau a therfynol roedd ffin **elw** darged honedig yr SBS yn is na chyflyrau cyffredinol yn y farchnad heddiw.

Ffynhonnell: Swyddfa Archwilio Genedlaethol Cymru.

Ffigur 3

Dyrannu risg o dan y contract Osiris gwreiddiol

Risg wedi ei Throsglwyddo i SBS	Risg wedi ei Rhannu	Risg wedi ei Chadw gan y Swyddfa Gymreig
<p>Cynllun/Mesur - gallai gwallau yn y cynllun e.e. nad oedd y system ar gael, arwain at lai o daliad i SBS neu ddim taliad o gwbl.</p> <p>Datblygu - Derbyniodd SBS y risg o ddatblygu systemau a fyddai'n cyflwyno'r lefelau argaeledd angenrheidiol gan wynebu'r posibilrwydd o daliad is neu ddim taliad o gwbl.</p> <p>Gweithredu - rhoddwyd cymhellion i SBS gyflwyno mor gyflym â phosibl, gan na fyddai unrhyw daliadau defnyddwyr yn cael eu talu hyd nes yr oedd y system yn llwyr weithredol.</p> <p>Cost Weithredu - talodd y Cynulliad gyfradd unfurf i SBS waeth beth fo'u costau. Pe bai cyflwyno'r systemau yn costio mwy na'r hyn yr oedd SBS yn ei ragweld, ni fyddai'r taliadau yn cynyddu y tu hwnt i ddarpariaethau'r contract gwreiddiol.</p> <p>Darfodedigrwydd - anogodd y Taliad Trosglwyddo a darpariaethau uwchraddio technoleg SBS i gadw systemau a gâi eu diweddarau yn gyson.</p> <p>Hyfforddiant/Addysg - roedd SBS yn gyfrifol am hyfforddi pob defnyddiwr, waeth beth fo lefel trosiant y staff.</p> <p>Argaeledd/Perfformiad -roedd diffyg argaeledd yn golygu y byddai taliadau SBS yn lleihau drwy gyfrwng y drefn credyd gwasanaeth ar raddfa symudol gan orffen gyda dim taliad.</p>	<p>Defnydd - pe bai nifer y defnyddwyr yn lleihau, byddai refeniw SBS yn lleihau hefyd. Pe bai nifer y defnyddwyr yn cynyddu byddai'n rhaid i'r Cynulliad dalu swm ychwanegol.</p> <p>Darparu buddion yn hwyr - cosbodd y Credyd Gwasanaeth SBS am ddarparu buddion yn hwyr.</p> <p>Newid deddfwriaethol - byddai'r partneriaid yn rhannu'r risgiau sy'n deillio o oblygiadau'r ddeddfwriaeth newydd.</p> <p>Newid trefniannol - yn yr un modd byddai'r partneriaid yn cydweithio i nodi a darparu atebion yn deillio o newid trefniannol sylweddol.</p>	<p>Risg yn y pen draw i fusnes - er bod gwerth PFI yn dibynnu ar y graddau y trosglwyddir risg i'r partner yn y sector preifat, erys y risg o'r busnes yn methu yn y pen draw yn y sector cyhoeddus.</p> <p>Risg terfynu - bodolai taliadau terfynu sylweddol i adlewyrchu elw a ragwelwyd drwy derfynu.</p>

Ffynhonnell: Swyddfa Archwilio Genedlaethol Cymru.

2.15 Seiliwyd gwerthusiad y cynigion ar dair tybiaeth ynghylch nifer y defnyddwyr:

- ▶ dim ond i staff ar raddau penodol, uwch, y câi Osiris ei gyflwyno;
- ▶ ni châi swyddfeydd adrannol eu cysylltu ag Osiris; a
- ▶ byddai nifer y defnyddwyr ar gyfartaledd bob blwyddyn yn lleihau. Hysbyswyd cynigwyr o'r posibilrwydd hwn a gwerthuswyd y cynigion gorau a therfynol ar y sail mai'r senario mwyaf tebygol oedd cyfartaledd bob blwyddyn o 1,463 o ddefnyddwyr. Ar adeg llofnodi'r contract ystyriwyd bod lleihad mewn nifer y defnyddwyr o dan y lefel a gytunwyd yn gyffredinol yn risg sylweddol i SBS.

Ar y cychwyn roedd y contract Osiris yn effeithiol

2.16 Ar ôl cyfnod trosiannol o chwe mis aeth y contract yn fyw ym mis Ionawr 1997. Erbyn Hydref 1997 roedd rhwydwaith Osiris wedi ei gyflwyno'n llawn i weithrediadau'r Swyddfa Gymreig. Mae cyflymder y cyflwyno yn adlewyrchu mantais cyflwyno'n gyflym ac ategodd y penderfyniad i fwrw ymlaen â PFI ar y sail hon (paragraff 2.6).

2.17 Ar y cychwyn gweithiodd y dyraniad risg o blaid y Swyddfa Gymreig. Mae **Ffigur 4** yn cynnwys tair astudiaeth achos sy'n dangos sut y cosbodd y dyraniad risg SBS a sut y diogelwyd buddiannau'r Swyddfa Gymreig.

Ffigur 4

Astudiaethau Achos yn dangos effeithiolrwydd cychwynnol y contract

Astudiaeth Achos 1 - Gweithredu'r Risg i Gost

Er mwyn cydymffurfio â'u rhwymedigaethau cytundebol roedd SBS, erbyn i'r contract gael ei ailnegodi, wedi cyflogi bron tair gwaith cymaint o staff yn y Swyddfa Gymreig nag yr oeddent wedi eu cynnwys yn eu cynnig gorau a therfynol. Talwyd y gost weithredu ychwanegol o gyflogi'r staff ychwanegol, gan SBS.

Astudiaeth Achos 2 - Datblygu Risg

Yn ystod camau cyntaf y bartneriaeth, cydweithiodd y Swyddfa Gymreig a SBS ar gynigion ar gyfer Systemau Mewnrrwyd a Rheoli Dogfennau. Enw'r project hwn oedd Osiris E ac yn gyffredinol disgwyliid iddo fynd yn ei flaen. Fodd bynnag, gwrthodwyd y project oherwydd y gost flynyddol arfaethedig. Daeth y penderfyniad i beidio â mynd ymlaen ar ôl i SBS fuddsoddi swm mawr o arian wrth ddatblygu atebion o ran y Fewnrrwyd a System Rheoli Dogfennau. Ni allai SBS adennill y costau hyn oherwydd ni fodolai unrhyw rwymedigaeth gytundebol. Mewn gwirionedd gwnaeth SBS y buddsoddiad hwn ar eu menter eu hun gan ddisgwyl y byddai'r project yn mynd yn ei flaen. Dengys hyn y risgiau posibl i gyflenwyr sy'n deillio o ansicrwydd gwleidyddol a threfniannol.

Astudiaeth Achos 3 - Risg Perfformiad

Ym 1997, methodd gwasanaethydd rhwydwaith Osiris, ac nid oedd y cyfleuster e-bost ar gael am un diwrnod ar ddeg. Roedd hyn o ganlyniad i wall wrth gynllunio'r rhwydwaith. Fel cosb am y digwyddiad hwn, bu'n rhaid i SBS roi iawndal sylweddol i'r Swyddfa Gymreig.

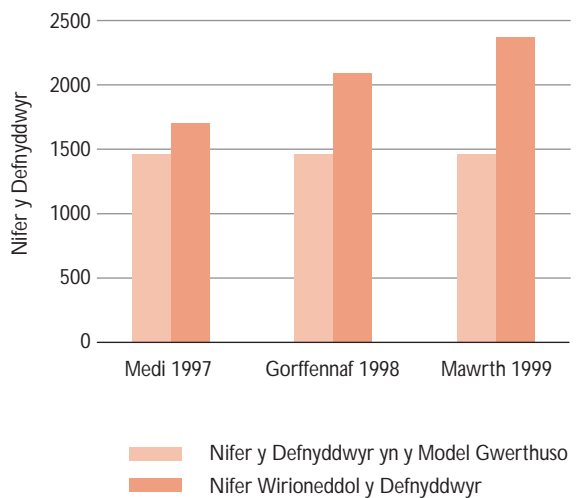
Amcangyfrifwn fod cost gyfun y tri digwyddiad hyn i SBS tua £1.45 miliwn.

Ffynhonnell: Swyddfa Archwilio Genedlaethol Cymru.

defnyddwyr. Erbyn Mawrth 1999 roedd nifer y defnyddwyr wedi codi i 2,361. Cymharir nifer wirioneddol y defnyddwyr â'r rhai a ddefnyddiwyd i werthuso cynigion gorau a therfynol y cynigwyr yn Ffigur 5.

Ffigur 5

Cymharu Nifer y Defnyddwyr yn y Model Gwerthuso, a Nifer Wirioneddol y Defnyddwyr



Ffynhonnell: Swyddfa Archwilio Genedlaethol Cymru.

2.18 Un o ddangosyddion y broses o drosglwyddo risg yn briodol yw'r elw a gyflawnwyd gan SBS. Gall trosglwyddo risg, a thaliadau iawndal a wnaed i'r Cynulliad am fethu â rheoli risgiau penodol, erydu ffiniau a gyrhaeddwyd gan SBS. Mae'r Cynulliad yn amcangyfrif y byddai'r elw mwyaf y gallai SBS fod wedi ei wneud ar y contract yn ei flynyddoedd cynnar wedi bod ymhell o dan y targed honedig yn eu cynnig gorau a therfynol, gan adlewyrchu'r trosglwyddiad gwirioneddol o risg a'i pherthynas â gwobrwyo.

O ganlyniad i nifer gynyddol o ddefnyddwyr cynyddodd cyfanswm cost arfaethedig y contract hyd yn oed cyn trosglwyddo swyddogaethau i'r Cynulliad

2.19 Er i'r contract gael ei ddyfarnu ar y sail mai dim ond rhai staff a lleoliadau penodol fyddai'n gallu cysylltu ag Osiris, daeth yn amlwg yn fuan bod angen i seilwaith technoleg gwybodaeth corfforaethol fod yn hollgynhwysol er mwyn bod yn effeithiol. O ganlyniad cynhwyswyd pob aelod o staff a phob swyddfa adrannol, a chynyddodd nifer y

2.20 Gan fod cysylltiad agos rhwng costau Osiris i'r Swyddfa Gymreig a lefelau nifer y defnyddwyr, cododd costau cyfan a ragwelwyd hefyd. Amcangyfrifwn rhwng Medi 1997 a Mawrth 1999 y cododd cost arfaethedig y contract cyffredinol 25 y cant i £26.4 miliwn o ganlyniad i nifer cynyddol o ddefnyddwyr. Nododd hysbysiad dyfarnu contract yr OJEC fod y gwariant y gellid ei ragweld ar y contract yn debygol o fod oddeutu £20 miliwn er y gellid mynd y tu hwnt i hyn i ganiatáu ar gyfer gweithrediad llawn.

2.21 Cynhaliodd y Swyddfa Gymreig ddadansoddiad sensitifrwydd (gweler y blwch) ar nifer y defnyddwyr yn ystod y broses o werthuso'r cynigion i asesu effaith lefelau gwahanol nifer y defnyddwyr ar gostau. Y cynnydd mwyaf yn nifer y defnyddwyr ym marn y Swyddfa Gymreig oedd cynnydd o 500 o ddefnyddwyr ym Mlwyddyn 4, gan gynhyrchu uchafswm o 1,875 o ddefnyddwyr rhwng 2000 a 2003. Fodd bynnag, roedd nifer y defnyddwyr wedi mynd y tu hwnt i'r lefel hon erbyn diwedd Mawrth 1998.

Dadansoddiad Sensitifrwydd

Mae hon yn dechneg bwysig a ddefnyddir i asesu projectau buddsoddi mawr. Mae'r dechneg yn asesu effaith bosibl pwyntiau ansier allweddol, neu risgiau, ar ymarferoldeb project penodol. Mae arweiniad y Trysorlys yn annog defnyddio dadansoddiad sensitifrwydd wrth arfarnu buddsoddiadau. Yng nghyd-destun Osiris mae'r gost gyffredinol yn fwy sensitif i amrywiadau yn nifer y defnyddwyr.

Pwyntiau allweddol am weithredu'r contract Osiris cyn datganoli

- ▶ Cyflwynwyd Osiris i fwyafrif y defnyddwyr o fewn naw mis, yn gynt o lawer nag a fyddai wedi bod yn bosibl o dan gaffaeliad confensiynol.
- ▶ Bu trosglwyddiad gwirioneddol o risg ar ddechrau'r contract.
- ▶ Cynyddodd nifer y defnyddwyr yn gyflym gan godi'n uwch na'r lefel y negodwyd y contract arni, gan arwain at gynnydd 25 y cant yng nghyfanswm y costau arfaethedig.
- ▶ Seiliwyd y contract ar daliad misol hollgynhwysol fesul defnyddiwr, a threfn credyd gwasanaeth, a oedd yn gwobrwyo perfformiad eithriadol ac yn cosbi perfformiad gwael gan SBS.
- ▶ Cynhaliwyd dadansoddiad sensitifrwydd ar sail nifer y defnyddwyr ond ni wnaeth ystyried ystod ddigon eang o senarios.

RHAN 3 CYNYDDODD Y COSTAU'N SYLWEDDOL AR ÔL YMESTYN Y CONTRACT OSIRIS

3.1 Roedd trawsnewid y Swyddfa Gymreig ym 1999 o adran llywodraeth i gynulliad ddatganoledig yn newid sylfaenol yn natur y drefn a'i hanghenion busnes. Arweiniodd ddatganoli at ofynion technoleg gwybodaeth ychwanegol sylweddol. Roedd rhaid i'r hyn a oedd yn y bôn system awtomasiwn swyddfa ddiwallu hefyd anghenion gwahanol iawn cynulliad democrataidd gyda 60 aelod a gyda swyddfeydd etholaeth trwy gydol Cymru. Ymhen oddeutu tair mlynedd newidiodd y drefn o un swyddfa ganolog gyda nifer bach o allbyst lleol a swyddfa weinidogol yn Llundain i un gyda dau ganolbwynt a dros gan mynediad ar wahân. Cafodd hyn effaith fawr ar rwydwaith Osiris, yr hyn sy'n cynrychioli cefndir estyniad y contract, ynghyd â graddfa amser heriol. Mae'r rhan hon o'r adroddiad yn archwilio:

- ▶ pa mor rhesymol yw'r penderfyniad i ymestyn y contract Osiris presennol i ddiwallu anghenion technoleg gwybodaeth ychwanegol y Cynulliad;
- ▶ y broses o negodi estyniad y contract;
- ▶ costau ac a oedd y contract wedi ei estyn yn dal i fod yn gytundeb da; ac
- ▶ effaith ansicrwydd am anghenion busnes ar gost y contract wedi ei estyn ar drosglwyddo risg.

Nid oedd gan y Cynulliad unrhyw ddewis ond i ymestyn y contract Osiris gwreiddiol i ddarparu'r gwasanaethau ychwanegol

3.2 Ar ôl y penderfyniad refferendwm o blaid datganoli, cyhoeddodd y Swyddfa Gymreig strategaeth systemau gwybodaeth i'r Cynulliad ym mis Mehefin 1998. Darparodd hyn ddau opsiwn:

- ▶ y buddsoddiad lleiaf posibl lle y byddai Aelodau'r Cynulliad, ymchwilwyr a staff cynorthwyol y Cynulliad yn cael y cyfleusterau safonol a oedd ar gael ar y pryd ynghyd â'r cyfleusterau ychwanegol lleiaf posibl i alluogi'r Cynulliad i weithredu'n effeithlon; ac
- ▶ opsiwn buddsoddi strategol a oedd yn golygu uwchraddio technoleg bresennol Osiris yn ogystal â darparu cyfleusterau newydd.

3.3 Ym mis Gorffennaf 1998 penderfynodd y Swyddfa Gymreig ymhel â'r model buddsoddi strategol i greu buddion ychwanegol drwy'r defnydd mwyaf effeithiol o'r dechnoleg gwybodaeth ddiweddaraf. Dangosir prif gydrannau'r model buddsoddi strategol yn **Ffigur 6**.

Figure 6

Y Model Buddsoddi Strategol

- ▶ dal ymlaen â phob cymhwysiad a gwasanaeth presennol;
- ▶ caledwedd wedi ei huwchraddio a thechnoleg weithredol NT4 ac Office Professional 97, gan uwchraddio wedyn i Windows 2000;
- ▶ Mewnrrwyd i bob defnyddiwr;
- ▶ Cymwysiadau'r aelodau, gan gynnwys cyfleusterau cynadledda drwy gyfrwng fideo, mynediad o bell a gwe'r Siambwr (y system gyfrifiadurol sy'n galluogi Aelodau i gael gwybodaeth a chysylltu â'i gilydd, a'u staff, tra'n eistedd yn Siambwr y Cynulliad);
- ▶ cyfleusterau cyhoedd'i'r Rhyngrrwyd;
- ▶ cyfleusterau mewn swyddfeydd etholaethol;
- ▶ System Rheoli Dogfennau; a
- ▶ rhwydweithiau ardal eang wedi eu huwchraddio a chysylltiadau cyflymder uchel rhwng Parc Cathays a Bae Caerdydd.

Ffynhonnell: Swyddfa Archwilio Genedlaethol Cymru.

3.4 Am amryw rheswm cafodd y Swyddfa Gymreig ei hun mewn safle anodd iawn. Ni allai'r Swyddfa Gymreig gwblhau ei strategaeth systemau gwybodaeth na dechrau negodiadau ar ddarparu'r gwasanaethau ychwanegol hyd nes yr oedd lleoliad y Cynulliad yn hysbys oherwydd y graddau yr oedd y fanyleb yn dibynnu ar y penderfyniad hwn. Roedd i bob lleoliad arfaethedig oblygiadau gwahanol i'r rhwydwaith. Er enghraifft, pe bai'r Cynulliad wedi ei leoli ym Mharc Cathays, lle roedd y gweision sifil eisoes wedi eu lleoli, byddai cost uwchraddio'r rhwydwaith wedi bod yn sylweddol llai na phe bai wedi ei leoli yn Abertawe. Cymerwyd y penderfyniad terfynol i leoli'r Cynulliad ym Mae Caerdydd ym mis Ebrill 1998. Eglurir sail y penderfyniad hwn yn llawn yn adroddiad Archwilydd Cyffredinol Cymru *Accommodation arrangements for the National Assembly for Wales* (Tachwedd 2000).

3.5 Gadawodd amseriad y penderfyniad hwn dri mis ar ddeg i'r Swyddfa Gymreig gyflwyno'r gwasanaethau ychwanegol sylweddol yr oedd eu hangen ar y Cynulliad. Roedd hyn yn cynnwys adnewyddu llwyr y swyddfa ym Mae Caerdydd er mwyn darparu Siambwr i'r Cynulliad, ystafelloedd Cyngor,

swyddfeydd Aelodau, ynghyd â gosod systemau yn swyddfeydd etholaeth Aelodau a thair dros Gymru gyfan. Ehangodd y rhwydwaith o oddeutu un ar bymtheg lleoliad yn 1996 i wyth deg wyth yn 1999. Roedd tri opsiwn ar y pryd, sef:

- ▶ rhedeg cystadleuaeth ar gyfer y gwasanaethau ychwanegol i gydredeg â'r rhai a ddarparwyd gan SBS;
- ▶ terfynu'r contract gwreiddiol gyda SBS a rhedeg cystadleuaeth i ddarparu'r holl wasanaethau; neu
- ▶ ymestyn y contract presennol gyda SBS.

Crynoir y ffactorau sy'n llunio arfarniad opsiwn y Cynulliad yn **Ffigur 7**.

- 3.6 Roedd yr amserlen dynn ar gyfer cyflwyno, ynghyd â'r amser yr oedd ei angen i redeg cystadleuaeth a chostau gadael sylweddol terfynu'r cytundeb gyda SBS, yn golygu nad oedd unrhyw ddewis gan y Swyddfa Gymreig ond ymestyn y contract Osiris presennol a negodi'r estyniad gyda SBS, y cyflenwr presennol.

Pwyntiau Allweddol ar y penderfyniad i ymestyn y contract Osiris gwreiddiol i ddiwallu anghenion ychwanegol y Cynulliad

- ▶ Roedd dyfodiad y Cynulliad a'i ofnion technoleg gwybodaeth ychwanegol sylweddol yn un digwyddiad unigryw.
- ▶ Roedd cyflwyno'r gwasanaethau ychwanegol mewn pryd ar gyfer trosglwyddo swyddogaethau i'r Cynulliad yn holl bwysig o ran busnes. Roedd lleoliad y Cynulliad yn ansicr, a rhoddodd hyn bwysau ychwanegol ar yr amserlen ar gyfer cyflwyno'r gwasanaethau.
- ▶ Am nifer o resymau nid oedd gan y Cynulliad unrhyw ddewis ond ymestyn contract SBS, ac roedd y penderfyniad i wneud hynny yn rhesymol o gofio'r wybodaeth a'r cyngor oedd ar gael ar y pryd.

Bu'r broses o estyn contract gwreiddiol Osiris yn un hirfaith

- 3.7 Dechreuodd y Swyddfa Gymreig negodiadau gyda SBS ym mis Rhagfyr 1998. Y targed oedd cwblhau'r negodiadau erbyn diwedd Mawrth 1999. Mewn gwirionedd ni chytunwyd ar bris y gwasanaethau ychwanegol tan fis Rhagfyr 1999 a llofnodwyd y contract wedi'i estyn yn y pen draw ym mis Chwefror 2000. Un pryder arbennig oedd posibilrwydd her o'r

Undeb Ewropeaidd neu ddarparwr arall os aeth y Cynulliad y tu allan i dermau'r contract presennol. Cyngor cyfreithlon y Cynulliad oedd y byddai'r risg yn ymwneud â her gyfreithlon yn lleihau pe byddai sylfaen y contract gwreiddiol yn aros yn sefydlog, gan gyfyngu gallu'r Cynulliad i negodi. Estynodd y broses o archwilio safle gyfreithlon y Cynulliad a bu'n anochel y parodd y negodiadau am amser hwy oblegid hyn.

- 3.8 Yn ystod hydref 1998 dechreuodd SBS weithio er mwyn darpar y swyddogaethau ychwanegol i Aelodau, eu staff cynorthwyol a staff yn gwasanaethu'r Cynulliad a'r Cabinet, cyn cytuno ar y costau. Pryd hynny roedd SBS yn cymryd risg wrth iddo weithio heb osodiad clir o anghenion neu heb contract am y gwasanaethau a ddarparwyd.

- 3.9 Ni allai'r Swyddfa Gymreig fforddio ymgymryd â negodiadau estynedig cyn i'r gwaith ddechrau oherwydd y gofyniad holl bwysig o ran busnes i gyflwyno'r systemau technoleg gwybodaeth llwyr weithredol mewn pryd cyn trosglwyddo swyddogaethau i'r Cynulliad. Anfonodd y Swyddfa Gymreig lythyr at SBS yn nodi eu bwriad i ymestyn y contract a chadarnhau y byddent yn talu am unrhyw gostau rhesymol yr aethpwyd iddynt i SBS yn ystod y cyfnod hwn pe na bai'r negodiadau yn cael eu cwblhau'n foddhaol. Ym mis Medi 1999, cyn llofnodi'r contract, dechreuodd y Cynulliad wneud taliadau misol ar gyfrif o £200,000.

- 3.10 Ym mis Mawrth 1999 gwnaeth SBS gynnig cychwynnol o £29 miliwn i ddarparu'r gwasanaethau ychwanegol ar gyfer gweddill oes y contract. Roedd lefel y cynnig fesul blwyddyn yn fwy na dwbl yr hyn yr oedd y Cynulliad yn ei dalu ar y pryd. Nid oedd yn fforddiadwy ychwaith o fewn y gyllideb a ddyrannwyd ar gyfer darpariaeth technoleg gwybodaeth.

- 3.11 Parhaodd y partiön i negodi cost y contract estynedig drwy gydol 1999. Ym mis Ebrill 1999 datgelodd SBS eu model cost, a oedd yn cynnwys ystod gynhwysfawr iawn o gostau posibl. Roedd y model cost yn cynnwys sawl elfen na ffurfiodd ran o'r costau yng nghyngor gwreiddiol gorau a therfynol SBS, megis cost amser cyfarwyddwyr ym mhencadlys SBS a bonws staff.

- 3.12 Un mater dadleuol yn y negodiadau, a arweiniodd at anghydfod estynedig ac a ddeilliodd o fethiant i adlewyrchu'n llawn termau cynnig gorau a therfynol SBS yn y contract a negodwyd yn wreiddiol, oedd uwchraddio technoleg. Eglurir amgylchiadau'r anghydfod a'i gost yn y pen draw i'r Cynulliad yn **Ffigur 8** ar dudalen 16.

Ffigur 7

Gwerthuso'r opsiynau ar gyfer darparu'r gwasanaethau ychwanegol i ddiwallu anghenion y Cynulliad

Opsiwn	Manteision	Anfanteision
Rhedeg cystadleuaeth ar gyfer gwasanaethau ychwanegol i gydreddeg a'r contract presennol gyda SBS	<ul style="list-style-type: none"> ▶ Cydymffurfio â Rheoliadau Caffael yr UE ▶ Cystadleuaeth yn debygol o gynhyrchu'r cytundeb gorau 	<ul style="list-style-type: none"> ▶ Problem dechnegol sef dau gyflenwr yn gweithio ar un seilwaith corfforaethol ▶ Problem weithredol sef bod yr amser sydd ei angen i redeg y gystadleuaeth wedi atal y systemau efallai rhag cael eu cyflwyno ar amser ▶ Anodd sicrhau cystadleuaeth deg pan fydd gan SBS fantais gystadleuol o'r adeg pan oeddent yn gweithio yn y Swyddfa Gymreig
Terfynu'r contract gyda SBS a rhedeg cystadleuaeth newydd ar gyfer pob gwasanaeth	<ul style="list-style-type: none"> ▶ Cydymffurfio â Rheoliadau Caffael yr UE ▶ Cystadleuaeth yn debygol o gynhyrchu'r cytundeb gorau ▶ Un cyflenwr yn gweithio ar y rhwydwaith 	<ul style="list-style-type: none"> ▶ Cost amcangyfrifedig terfynu contract SBS oedd £12 miliwn; ar y pryd cost ragweladwy y gwasanaethau ychwanegol oedd £13.5 miliwn. Roedd gwneud y taliad terfynu yn y bôn yn golygu talu am yr un gwasanaethau ddwy waith. ▶ Amcangyfrifir y bydd yn costio £300,000 i redeg y gystadleuaeth newydd ▶ Problem weithredol sef y byddai'r ddwy flynedd amcangyfrifedig sy'n ofynnol i redeg y gystadleuaeth wedi atal systemau rhag cael eu cyflwyno ar amser ▶ Anodd sicrhau cystadleuaeth deg pan fydd gan SBS fantais gystadleuol o'r adeg pan oeddent yn gweithio yn y Swyddfa Gymreig
Ymestyn Contract SBS	<ul style="list-style-type: none"> ▶ Cyflymder cyflwyno ▶ Un cyflenwr yn gweithio ar y rhwydwaith ▶ Boddhad gyda gwasanaeth presennol SBS ▶ Dim iawndal 	<ul style="list-style-type: none"> ▶ Gan nad oedd unrhyw gystadleuaeth ac oherwydd amserlen dynn roedd SBS mewn sefyllfa negodi gref iawn ▶ Risg o dorri Rheoliadau Caffael yr UE, ond parhaodd y Swyddfa Gymreig i ystyried y risg yn un fach, barn a ategwyd gan gyngor cyfreithiol annibynnol

Ffynhonnell: Swyddfa Archwilio Genedlaethol Cymru.

3.13 Ar ôl iddo dderbyn cynnig gwreiddiol SBS holodd swyddogion y Cynulliad yn drwyadl y tybiau mewn meysydd fel hyfforddiant, lefelau staff, ffin elw a thriniaeth chwyddiant. Ceir rhagor o fanylion am y negodiadau yn y meysydd allweddol hyn yn **Ffigur 9**.

3.14 Ar 8 Rhagfyr 1999 gwnaeth SBS gynnig o £19.2 miliwn i ddarparu'r gwasanaethau ychwanegol. Roedd hyn yn ostyngiad o 34 y cant ar gynnig cychwynnol SBS o £29 miliwn ym mis Mawrth 1999. Er bod hyn o hyd 42 y cant yn uwch na'r amcangyfrif amlinellol o £13.5 miliwn tu fewn i'r strategaeth systemau gwybodaeth gwreiddiol, roedd y lleihad o gynnig gwreiddiol SBS yn sylweddol, yn cyfiawnhau'r amser mawr a'r

ymdrech y gwnaeth y Cynulliad. Derbyniwyd y cynnig o £19.2 miliwn, a llofnodwyd y contract estynedig ym mis Chwefror 2000.

Roedd gwendidau cytundebol yn golygu bod ffocws tîm negodi'r Cynulliad fwy ar fforddiadwyedd na gwerth am arian

3.15 Yn yr un modd ag y gwnaeth y Swyddfa Gymreig o'u blaen yn ystod y caffaeliad gwreiddiol cymerodd swyddogion y Cynulliad gyngor proffesiynol o bwys drwy gydol y cyfnod ailnegodi (gweler 2.9). Er i'r Cynulliad ymdrechu'n galed i archwilio materion gwerth am arian yn ystod cyfnod ailnegodi'r contract, bu'n eithriadol o anodd i gael data dibynadwy i gymharu costau arfaethedig SBS yn ei erbyn. Roedd

Ffigur 8

Negodiadau Uwchraddio Technoleg

Roedd cynnig gwreiddiol gorau a therfynol SBS yn cynnwys uwchraddio'r feddalwedd dwywaith ac uwchraddio'r galedwedd unwaith. Proses uwchraddio systemau gyda chaledwedd a meddalwedd safonol diweddera diwydiant dros gyfnod tymor y contract yw proses uwchraddio technoleg.

Ym 1999 defnyddiodd defnyddwyr presennol Osiris Office 95 ond byddai defnyddwyr newydd yn gallu defnyddio Office 97 o dan y contract estynedig. Pan ddechreuodd y negodiadau, roedd tîm negodi'r Cynulliad yn disgwyl gallu sicrhau uwchraddio'r galedwedd ac uwchraddio'r feddalwedd i lwyfan cyffredin NT4 ac Office 97 heb daliad pellach, gan gredu bod taliadau defnyddwyr eisoes wedi talu am hyn.

Yn ystod y negodiadau gwrthododd SBS ddarparu'r gwaith uwchraddio, gan nodi nad oedd y contract a negodwyd yn wreiddiol yn cyfeirio at unrhyw ddyletswyddau penodol o ran uwchraddio technoleg, ond ei fod yn hytrach yn nodi dyletswydd gyffredinol i ddarparu 'pob datblygiad, addasiad, a gwelliant... er mwyn sicrhau bod y gwasanaethau yn parhau yn unol ag arferion safonol presennol y diwydiant'. Ym marn SBS nid oedd angen darparu gwaith uwchraddio yr adeg hon, a byddent ond yn gwneud hynny pe baent yn cael eu talu'n briodol am ddwyn ymlaen proses uwchraddio technoleg a therfynu'r prydlesau canlynol yn gynnar. Ar y cychwyn, ceisiodd SBS un taliad o £400,000 a chostau rheolaidd o £414,000 y flwyddyn i ddarparu'r gwaith uwchraddio ar yr adeg hon.

Yn y pen draw, deilliodd yr anghydfod hwn o fethiant y Swyddfa Gymreig i adlewyrchu'n llawn telerau cynnig gorau a therfynol SBS yn y contract wedi'i negodi'n wreiddiol.

Yn y pen draw daeth y ddwy ochr i gytundeb lle y gwnaeth y Cynulliad un cyfraniad o £377,000 ar gyfer y gwaith o uwchraddio'r dechnoleg i adlewyrchu costau terfynu prydlesau cyfarpar presennol. O gofio cost debygol ymgyfreitha a phwysigrwydd cyflawni llwyfan gweithredu cyffredin drwy'r sefydliad newydd, roedd swyddogion y Cynulliad o'r farn ei bod yn rhesymol derbyn y telerau hyn. Pe bai'r cynnig gorau a therfynol wedi ei adlewyrchu'n gywir yn y contract wedi'i negodi'n wreiddiol neu wedi ei atodi iddo, byddai'r gwariant hwn wedi bod yn ddiangen a byddai'r gwaith o uwchraddio'r dechnoleg wedi ei gyflawni heb daliad pellach.

Ar ôl hyn, penderfynodd y Cynulliad beidio â derbyn y cynnig o wneud gwaith uwchraddio meddalwedd yr ail waith, ar ôl ystyried nad oedd y manteision yn cyfiawnhau cost yr amhariad a fyddai'n cael ei achosi drwy osod meddalwedd newydd mor fuan ar ôl y gwaith uwchraddio diweddaraf.

Ffynhonnell: Swyddfa Archwilio Genedlaethol Cymru.

Ffigur 9

Ymdrin â materion allweddol wrth ailnegodi

Hyfforddiant - roedd cynnig cychwynnol SBS yn cynnwys llawer iawn o hyfforddiant i bob defnyddiwr. Roedd hwn yn un o brif bryderon tîm negodi'r Cynulliad wrth i lefelau'r hyfforddiant amcangyfrifedig ymddangos yn afresymol o uchel. Ar ôl negodiadau hirfaith roedd cyfanswm y dyddiau hyfforddi y cynwyswyd yng nghynnig terfynol SBS yn llawer llai, er bod y contract yn dal i gynnwys darpariaeth ar gyfer hyfforddiant ymhob agwedd o'r system estynedig.

Ffin Elw - Yn ystod y negodiadau ceisiodd SBS ffin elw darged a oedd yn sylweddol uwch na'r hyn a oedd yn eu cynnig gwreiddiol gorau a therfynol. Ar ôl derbyn cyngor o CCTA cytunodd y pleidiau â ffin elw arfaethedig a oedd yn is na'r hyn a geisiwyd yn wreiddiol. Er bod hwn yn uwch na'r hyn y nodwyd yn eu cynnig gwreiddiol gorau a therfynol, eu barn nhw oedd mai rhesymol oedd hwn am gontract o'r math hwn. Ac yn gyson â normau ar y pryd.

Chwyddiant - Cynhwysodd SBS ddarpariaethau chwyddiant o fewn eu cynnig cychwynnol, a aeth y tu hwnt i'r codiadau posibl a ganiatawyd gan y contract gwreiddiol. Roedd y contract gwreiddiol yn caniatáu codiadau i'r taliad defnyddwyr cyffredinol yn unol â fformiwla yn seiliedig ar y Mynegai Prisiau Manwerthu. O dan y fformiwla hon, roedd yn debygol y byddai'r codiadau blynyddol rhwng 0.5 ac 1 y cant. Yn y pen draw cytunwyd ar godiadau chwyddiannol o 5.5 y cant ar gyfer cyflogau a 2 y cant ar gyfer gwaith cynnal a chadw caledwedd, sef £1.18 miliwn o'r gost o £19.2 miliwn yn y pen draw. Er bod hwn yn llawer mwy ffafriol na'r darpariaethau cytundebol o fewn y contract gwreiddiol, cefnogwyd y darpariaethau chwyddiannol gan ddata yn ymwneud â thueddiadau cyflog yn y farchnad technoleg gwybodaeth. Mae tueddiadau dilynol o ran cyflogau technoleg gwybodaeth wedi cefnogi cywirdeb y data hwn.

Gwe'r Siambr - llwyddodd y Cynulliad i negodi gostyngiad o 45 y cant yng nghost flynyddol gwe'r Siambr.

Niferoedd Staff - Gwiriodd y Cynulliad gynnig SBS yn ofalus er mwyn sicrhau nad oedd yn cynnwys unrhyw aelod staff ychwanegol a ddefnyddiwyd o dan y contract gwreiddiol yn ychwanegol at y nifer a oedd yn y cynnig gwreiddiol gorau a therfynol. Bodlonodd y Cynulliad ei hun nad oedd y staff ychwanegol wedi eu cynnwys yng nghynnig SBS a bod angen y mwyafrif o'r staff ychwanegol i ddarparu'r gwasanaethau ychwanegol i'r holl ddefnyddwyr. Roedd y cynnig terfynol yn ostyngiad o 31 y cant yng nghost cyflogau a threuliau cysylltiedig i'r staff ychwanegol o'i gymharu â chynnig gwreiddiol SBS.

Costau caledwedd a meddalwedd - Ymdrechodd y Cynulliad i feincodi costau allweddol o fewn cynigion amrywiol SBS. Roedd yn anodd nodi faint oedd yn cael ei wario ar bob elfen o'r gwasanaeth o fewn y taliad defnyddwyr oherwydd roedd yn cynnwys sawl elfen wahanol, megis caledwedd, meddalwedd, desg gymorth a hyfforddiant. Ceisiodd y Cynulliad ddefnyddio catalogau technoleg gwybodaeth y llywodraeth sef G-CAT ac S-CAT ond canfuwyd na fyddai'r cyflenwyr yn darparu dyfynbrisiau tybiedig os nad oedd llawer o gyfle i gael gwaith. Yn y pen draw, darparwyd llythyr gan gyflenwyr SBS, Computacentre, yn nodi bod prisiau crystal ag y byddent wedi bod drwy'r broses G-CAT. Nid oes unrhyw brisiau cymharol yn ategu'r llythyr hwn a dyma'r unig dystiolaeth sy'n awgrymu bod cost y cyfarpar yn rhesymol.

Ffynhonnell: Swyddfa Archwilio Genedlaethol Cymru.

hyn yn bennaf o ganlyniad i absenoldeb dulliau megis meincnodi a phrofi'r farchnad yn y contract, a dwysawyd hyn gan y pwysau amser ar y gwaith o ailnegodi'r contract. Er gwaethaf eu hymdrechion gorau bu'n anochel y tueddai'r tîm negodi i ganolbwyntio mwy ar y fforddiadwyedd, yn hytrach nag ar y gwerth am arian a gynigiai'r cytundeb.

3.16 Gan fod cytundebau PFI yn seiliedig ar gyflenwyr yn gwneud cynnig am bris cyffredinol i gyflwyno cynhyrchion busnes penodol, gall fod yn anodd nodi elfennau unigol y gwasanaeth i gymharu costau yn eu herbyn, fel y dangosir yn Ffigur 9 uchod. Mae cytundebau PFI yn hir dymor eu natur ac mae angen iddynt fod yn hyblyg ac mae angen iddynt allu ymateb i newid, yn enwedig mewn cytundebau technoleg gwybodaeth lle y gall cyflymder newid technolegol newid gofynion cleient yn llwyr. Mae contractau PFI da felly yn cynnwys gweithdrefnau newid, sy'n galluogi'r partneriaid i gytuno ar newidiadau i'r gwasanaethau a ddarperir pan fydd anghenion busnes yn newid.

3.17 Roedd anghenion busnes y Cynulliad yn sylweddol ehangach na rhai'r Swyddfa Gymreig. Tra bod y contract Osiris yn caniatáu i newidiadau gael eu hawgrymu a'u gweithredu, nid yw'n cynnwys dulliau cadarn i brofi'r gwerth am arian a gynigiant.

3.18 Mae contractau mwy diweddar yn aml yn diogelu buddiannau'r sector cyhoeddus drwy gynnwys trefniadau newid sy'n galluogi i bris gwasanaethau newydd arfaethedig gael eu meincnodi neu eu profi ar y farchnad (gweler isod). Nid oedd unrhyw ddull o'r fath yng nghontract Osiris (ar y cyd â chontractau cynnar PFI eraill) i fandadu SBS i ddarparu gwybodaeth yn ategu rhesymoldeb eu taliadau. Mae darpariaethau o'r fath yn arbennig o bwysig mewn maes sy'n newid yn gyflym, megis technoleg gwybodaeth. Gall sefydliadau masnachol a chlybiau meincnodi helpu gyda'r broses feincnodi a lleihau gorbenion y Cynulliad.

Meincnodi a phrofi'r farchnad

Mae **meincnodi** yn cymharu perfformiad sefydliadau gwahanol mewn meysydd megis pris, perfformiad, costau a chynhyrchion. Mae sefydliadau'n cyfnewid gwybodaeth, y gellir ei defnyddio i ddadansoddi perfformiad a gofyn cwestiynau perthnasol.

Mae **profi'r farchnad** yn cymharu gwerth am arian drwy ymgynghori â'r farchnad i nodi pris cyflenwadau amgen sy'n berthnasol i bris yr un nwyddau neu wasanaethau a gynigir gan y cyflenwr presennol.

3.19 Mae SBS yn gyfarwydd â meincnodi darpariaethau mewn contractau technoleg gwybodaeth mwy diweddar sydd ganddynt. Yn eu profiad hwy mae darpariaeth o'r fath yn magu ymddiriedaeth ynghylch costau a gwerth am arian. Mae pwysigrwydd sicrhau nid yn unig bod hyblygrwydd i gyflwyno newid ond bod trefniadau ar gael i sicrhau bod gwasanaethau ychwanegol yn darparu gwerth am arian yn cael ei bwysleisio yn adroddiad y Rheolwr a'r Archwilydd Cyffredinol *Managing the relationship to secure a successful partnership in PFI projects* (HC 375, Tachwedd 2001).

Pwyntiau allweddol o ran y broses ailnegodi

- Er mwyn sicrhau bod y gwasanaethau ychwanegol yn cael eu cyflwyno ar amser, dechreuodd SBS weithio ar ddarparu gwasanaethau cyn cytuno ar y costau; o ganlyniad roedd y Cynulliad mewn sefyllfa negodi wan.
- Bu'r negodiadau yn rhai hirfaith, a bu cryn anghydfod ynghylch uwchraddio technoleg a arweiniodd at wariant o £377,000 oherwydd nid oedd telerau cynnig gorau a therfynol SBS wedi eu hadlewyrchu'n llawn yn y contract gwreiddiol.
- Yn y pen draw cytunodd y Cynulliad i dalu £19.2 miliwn ar gyfer y gwasanaethau ychwanegol, gostyngiad sylweddol o 34 y cant ar gynnig cychwynnol SBS.
- Caniatodd y model cost ar gyfer y contract estynedig ffin elw arfaethedig uwch a thriniaeth fwy ffafriol o chwyddiant na'r contract gwreiddiol. Roedd y ddau yn gyson â normau'r farchnad gyffredin ar y pryd a wedyn.
- Yn anochel canolbwyntiodd yr ailnegodi fwy ar fforddiadwyedd na gwerth am arian oherwydd profodd costau meincnodi yn anodd ac roedd y contract gwreiddiol yn anhyblyg ac ond yn cynnwys rhai dulliau gwerth am arian cadarn.

Argymhellwn fod y Cynulliad yn:

- integreiddio dulliau, megis meincnodi a phrofi'r farchnad, yng ngweithdrefnau newid cytundebol y dyfodol, i wneud yr aserir gwerth am arian yn fwy hyblyg a llym wrth negodi i ddiwallu anghenion busnes sy'n newid.

Cyflwynwyd y gwasanaethau ychwanegol ar amser, ond cynyddodd y costau'n sylweddol

3.20 Cyflwynodd y bartneriaeth y systemau gweithredol yn llwyddiannus i'r Cynulliad mewn pryd cyn agor y Cynulliad ar 8 Mai 1999, a chyflwynwyd y cyfleusterau i'r swyddfeydd etholaethol wrth iddynt agor yn gyflym yn ystod gweddill 1999. Roedd hyn yn dipyn o gyflawniad, yn enwedig o gofio natur hir a chymhleth y negodiadau a fu wedi hynny. Fodd bynnag, cynyddodd costau'n sylweddol oherwydd codiadau yn:

- ▶ y taliad defnyddwyr sylfaenol; a
- ▶ nifer y defnyddwyr.

Cynyddodd y taliad defnyddwyr sylfaenol o ganlyniad i'r contract wedi ei estyn

3.21 Penderfynodd y partion, yn hytrach na chodi tâl am y gwasanaethau ychwanegol ar eu pen eu hunain, y dylid ymgorffori eu cost yn y taliad defnyddwyr oherwydd roedd llawer o'r swyddogaethau ychwanegol yn gyffredin i bob defnyddiwr, nid y rhai newydd yn unig.

3.22 O dan y contract estynedig roedd y taliad fesul defnyddiwr yn cynyddu 76 y cant i adlewyrchu'r costau cynyddol a oedd yn gysylltiedig â darparu'r gwasanaethau ychwanegol yr oedd y Cynulliad eu hangen. Un o'r prif resymau y tu ôl i'r cynnydd oedd y gofyniad i SBS ddarparu'r seilwaith ar gyfer rhwydwaith mwy helaeth, yn cynnwys swyddfeydd etholaethol a chartrefi Aelodau'r Cynulliad yn awr. Hefyd, cynyddodd gwariant ar gyfartaledd fesul pob defnyddiwr 16 y cant rhwng 2000-2001 a 2001-2002. Mae amcanestyniadau ar gyfer gweddill y contract yn awgrymu hefyd y bydd gwariant fesul defnyddiwr ar gyfartaledd yn parhau i godi. Pan dynnwyd sylw'r Cynulliad at hyn canfuwyd mai'r prif reswm am hyn oedd cynnydd Sylweddol mewn gwariant ar gyfer darparu cymwysiadu nad ydynt yn rhan o becyn safonol Osiris. Mae cost taliadau bonws o dan y trefniadau gwasanaethau credyd wedi cynyddu'n sylweddol hefyd.

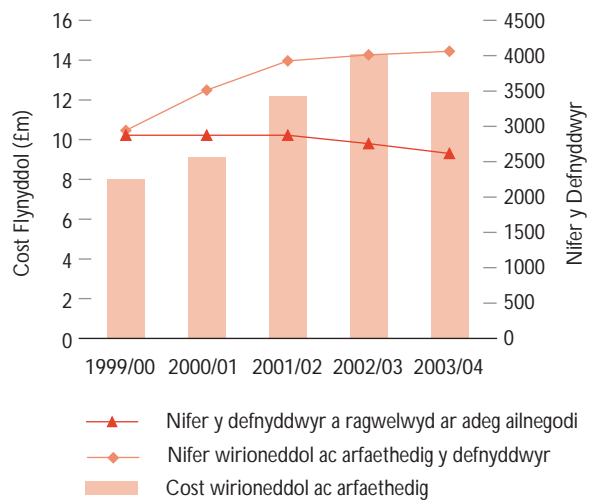
Mae nifer y defnyddwyr ac felly costau'r contract wedi cynyddu'n sylweddol

3.23 Ers trosglwyddo swyddogaethau i'r Cynulliad ym mis Mai 1999, mae nifer defnyddwyr rhwydwaith Osiris wedi cynyddu 63 y cant o 2,486 ar ddiwedd Mehefin 1999 i 4,062 ar ddiwedd Mehefin 2002. Mae'r ffigur

olaf hwn 41 y cant yn uwch na'r lefel ragweladwy o ddefnyddwyr a ddatgelwyd i SBS yn ystod y negodiadau i estyn y contract (2,875 tan Ebrill 2002 ac ar ôl hyn byddai'r nifer yn gostwng pump y cant). Dangosir y gwahaniaeth rhwng nifer y defnyddwyr a ragwelir a'r nifer wirioneddol yn **Ffigur 10** isod.

Ffigur 10

Nifer y Defnyddwyr a Chost Flynyddol Contract Osiris



NODYN:

Mae'r gost am 2003-2004 yn is wrth i'r contract ddod i ben ar ôl deg mis o'r flwyddyn gyllid.

Ffynhonnell: Swyddfa Archwilio Genedlaethol Cymru

3.24 Achosodd y cynnydd hwn yn nifer y defnyddwyr gynnydd 39 y cant yng nghost contract Osiris, gan fynd ag amcangyfrifon y tu hwnt i'r £46.2 miliwn a amcangyfrifwyd yn union wedi i'r contract gael ei estyn. Ar hyn o bryd cyfanswm cost amcangyfrifedig y contract yw £64.4 miliwn.

Ni chynhaliodd y Cynulliad ddadansoddiad sensitifrwydd ar nifer y defnyddwyr na cheisio lleddfu'r effaith ganlynol ar gostau

3.25 Hysbysodd swyddogion y Cynulliad SBS y dylent seilio eu costau ar gyfer y gwasanaethau ychwanegol ar un senario, lle y byddai nifer y defnyddwyr yn parhau'n sefydlog ar lefel o 2,875 tan Ebrill 2002, ac ar ôl hynny byddent yn gostwng gan 5 y cant y flwyddyn. Gan y byddai taliad yn parhau i gael ei seilio ar nifer y defnyddwyr, hon oedd y risg gytundebol allweddol. Pan oedd y contract yn cael ei estyn, roedd maint a strwythur

y Cynulliad Cenedlaethol yn y dyfodol yn aneglur, ac yn dibynnu ar ffactorau gwleidyddol anhysbys. O ganlyniad, roedd ceisio rhagweld nifer y defnyddwyr yn ddamcaniaethol yn y bôn.

3.26 Ar gyfer y contract gwreiddiol, roedd y Swyddfa Gymreig wedi cynnal rhywfaint o ddadansoddiad sensitifrwydd cyfyngedig (paragraff 2.21). Fodd bynnag, er bod nifer y defnyddwyr eisoes wedi codi'n sydyn, nid oedd Swyddogion Cynulliad y Swyddfa Gymreig wrth ailnegodi'r contract Osiris wedi cynnal unrhyw ddadansoddiad sensitifrwydd ar effaith y cymhelliant cost allweddol hwn yn newid.

3.27 Roedd swyddogion y Cynulliad yn ymwybodol iawn o'r angen i osgoi newidiadau mawr i sail y contract (a thoriad posibl rheoliadau'r Undeb Ewropeaidd yn ymwneud â chaffaeliad), gan fod yr ailnegodi yn cynnwys gwelliant i'r contract presennol i ddarparu'r gwasanaethau ychwanegol, yn hytrach na chreu contract hollol newydd. Fodd bynnag, pe bai swyddogion y Cynulliad wedi cynnal dadansoddiad sensitifrwydd, byddai effaith ariannol bosibl nifer gynyddol o ddefnyddwyr wedi bod yn fwy amlwg. Gallai hyn fod wedi gwneud i'r swyddogion geisio diogelu'r Cynulliad rhag nifer gynyddol o ddefnyddwyr pe bai'r fath ddarpariaethau yn gytun â sylfaen y contract gwreiddiol. Amlinellir rhai o'r dulliau cytundebol sydd ar gael i'r Cynulliad i

gyflawni hyn yn **Ffigur 11**. Yn gyfnewid am gynnwys y fath fecanweithiau, mae'n debygol y byddai angen ar SBS gael amddiffyniad trwy lefel o ddefnydd lleia wedi'i warantu.

3.28 Fodd bynnag, ni negododd swyddogion y Cynulliad unrhyw ddulliau i rannu'r risg o godiadau annisgwyl yn nifer y defnyddwyr gyda SBS. Dwysaodd hyn effaith ariannol yr anghysondeb sylweddol rhwng nifer y defnyddwyr a ragwelwyd a'r nifer wirioneddol. Fel enghraifft, amcangyfrifwn y byddai cymhwysu gostyngiad o ddeg y cant i fwy na 3,500 o ddefnyddwyr nifer wedi arbed tua £340,000 yn ystod oes y contract.

Ffigur 11

Technegau i leihau effeithiau nifer y defnyddwyr yn codi a gostwng

- ▶ **Capio taliad** - lle mae terfyn ar gyfanswm nifer y defnyddwyr y byddai'r Cynulliad yn talu amdanynt. Nid yw defnyddwyr ychwanegol uwchben y lefel honno yn talu taliadau.
- ▶ **Bandiau taliadau** - lle mae graddfa symudol o daliadau, sy'n gostwng yn ôl swm penodol ar gyfer pob cynnydd ychwanegol mewn nifer y defnyddwyr sy'n berthnasol i drothwy penodol. Er enghraifft, gallai'r taliad defnyddwyr leihau 5 y cant am bob cant o ddefnyddwyr ychwanegol. Defnyddiwyd bandiau taliadau yng nghontract technoleg gwybodaeth diweddar yr Awdurdod Gweithredol Iechyd a Diogelwch, sydd hefyd yn seiliedig ar daliad fesul defnyddiwr.
- ▶ **Rhannu elw** - lle mae terfyn ar yr elw y gall SBS ei wneud o dan y contract, a chaiff unrhyw elw y tu hwnt i'r lefel honno ei rannu rhwng yartneriaid.

Ffynhonnell: Swyddfa Archwilio Genedlaethol Cymru.

Pwyntiau allweddol wrth gyflwyno'r contract wedi ei estyn

- ▶ Cyflwynwyd y swyddogaethau ychwanegol mewn pryd ar gyfer cyfarfod agoriadol y Cynulliad ar 8 Mai 1999; roedd hyn yn gamp sylweddol.
- ▶ Oherwydd swyddogaethau ychwanegol, a nifer fawr o leoliadau newydd, roedd y taliad defnyddwyr newydd 76 y cant yn uwch na'r taliad defnyddwyr o dan y contract gwreiddiol.
- ▶ Er bod nifer y defnyddwyr, y cymhelliant cost allweddol, eisoes yn cynyddu'n sydyn, ni chynhaliodd swyddogion y Cynulliad unrhyw ddadansoddiad sensitifrwydd ar y newidyn hwn. Ni chymeron unrhyw gamau ychwaith yn y contract i leddfu effaith defnyddwyr, ac felly parhaodd y costau i gynyddu.
- ▶ Seiliwyd y contract wedi ei estyn ar y dybiaeth y byddai nifer y defnyddwyr yn aros yn sefydlog ar 2,875 tan Ebrill 2002, ac ar ôl hynny byddent yn gostwng 5 y cant bob blwyddyn. Ers Gorffennaf 1999 mae nifer y defnyddwyr wedi codi i 4,062.

Argymhellwn fod y Cynulliad yn:

- ▶ estyn dadansoddiad sensitifrwydd i archwilio effaith newidiadau mewn newidynnau allweddol wrth negodi contractau; a
- ▶ cymryd camau priodol i ddiogelu ei hun rhag i risgiau allweddol ymddangos mewn contractau, er enghraifft yn cynnwys o fewn y mecanweithiau contract fel rhannu elw a bandiau taliadau.

Arweiniodd ansicrwydd ynglŷn ag anghenion busnes dyfodol y Cynulliad at gostau uwch

3.29 Pan negododd y Cynulliad y contract estynedig roedd llawer o ansicrwydd am y sefydliad newydd a'i anghenion busnes dyfodol. Mae adran hon yr adroddiad yn archwilio effaith yr ansicrwydd hwn ar ôl i'r contract estynedig ddod i rym, gan edrych yn benodol at:

- ▶ ceisiadau am wasanaethau;
- ▶ swyddogaethau penodol, fel cynadledda drwy gyfrwng fideo pen desg ac oriau desg gymorth estynedig i Aelodau'r Cynulliad;a
- ▶ ffin elw SBS.

Arweiniodd y ceisiadau cynyddol am wasanaethau at daliadau blynyddol ychwanegol

3.30 Yn ystod y broses negodi i estynu'r contract, ychwanegwyd ceisiadau am wasanaethau at y trefniadau credyd gwasanaeth. Mae cais am wasanaeth yn gais nad yw ar frys i SBS ddarparu gwasanaethau amrywiol, megis gosod meddalwedd newydd, sefydlu defnyddiwr newydd, neu symud gweithfan oherwydd newidiadau i swyddfeydd. Mae'r Cynulliad a SBS yn cytuno ar amser targed i ddelio â chais unigol am wasanaeth, ac mae credydau gwasanaeth yn cronni os bydd SBS yn methu â chyflawni hynny mewn pryd. Er mwyn cynnwys cost cyrraedd targedau cytundebol, gofynnodd SBS i'r Cynulliad am amcangyfrifon nifer debygol y ceisiadau am wasanaethau.

3.31 Defnyddiodd y Cynulliad ddata hanesyddol i amcangyfrif y byddai 240 o geisiadau am wasanaethau bob mis. Er bod gan nifer y ceisiadau am wasanaethau gswllt anuniongyrchol â nifer y defnyddwyr, maent yn ymwneud mwy â newid trefniannol o fewn y Cynulliad drwy sefydlu eiddo newydd a newidiadau yn nhrefniadau presennol yr adeiladau. Erbyn Ebrill 2002 roedd nifer y ceisiadau am wasanaethau bob mis wedi cyrraedd bron 600. O ganlyniad cymerodd pob cais am wasanaeth ugain diwrnod ar gyfartaledd i'w ddatrys. Ystyriodd y SBS fod y nifer gynyddol o geisiadau am wasanaethau y tu allan i'w rheolaeth.

3.32 Er mwyn datrys effaith gynyddol yr oedi wrth gwblhau ceisiadau am wasanaethau mae'r Cynulliad yn awr yn gwneud taliadau ychwanegol i leihau'r amser aros o ugain i bymtheg diwrnod.

Nid yw swyddogaethau penodol y contract wedi ei estyn wedi bod yn gost effeithiol

3.33 Roedd y contract estynedig yn cynnwys cyfleusterau desg gymorth gwell i Aelodau'r Cynulliad. Darparodd hyn gyngor ar ddefnydd meddalwedd rhwng 18.30 a 22.00 o ddydd Llun i ddydd Gwener a rhwng 9.00 a 17.00 ar benwythnosau. Daeth y gwasanaeth hwn ar gael ym mis Mehefin 2001. Ers hynny gwnaeth Aelodau'r Cynulliad gyn lleied o alwadau yn ystod yr oriau estynedig oedd ar gael fel bod cost pob galwad mewn gwirionedd yn £6,000. Gall cwmpas cyfyngedig y gwasanaeth egluro'r galw isel efallai, gan nad yw'n cynnig cymorth o ran problemau caledwedd neu feddalwedd.

3.34 Mae cyfweiliadau yn awgrymu bod y defnydd o gynadledda drwy gyfrwng fideo pen desg wedi bod yn gyfyngedig o achos yr arafwch bu defnyddwyr yn defnyddio'r rhwydwaith wrth gysylltu â fe o bell, yn enwedig o'r swyddfeydd etholaethol. Mae'r mwyafrif o Aelodau'r Cynulliad wedi dewis derbyn y cynnig o gynadledda drwy gyfrwng fideo pen desg. Mae cynadledda o'r fath yn costio ffi unfurf nad yw'n gysylltiedig â'r defnydd ohono. Dangosodd ein harolwg o Aelodau'r Cynulliad a'u staff fod 42 y cant o'r rheini a ddefnyddiai cynadledda drwy gyfrwng fideo naill ai'n anfodlon neu'n anfodlon iawn ag ef. Ynghyd â'r defnydd prin ohono, mae hyn yn awgrymu nad yw cynadledda drwy gyfrwng fideo pen desg yn gost effeithiol.

Mae ffin elw SBS wedi cynyddu

3.35 Gan nad yw costau SBS yn uniongyrchol gymesur â chodiadau yn nifer y defnyddwyr, amcangyfrifodd swyddogion y Cynulliad fod lefelau elw i fwy na 2,875 o ddefnyddwyr yn sylweddol uwch na ffiniau ar gyfer defnyddwyr hyd at y lefel hon. Yn seiliedig ar gyfrifiadau y Cynulliad, ystyriwyd y bydd elw cyffredinol SBS yn ystod oes contract Osiris yn gyson â chontractau eraill o'r math hwn. Sutbynnag mae'n debygol y byddai'r ffin elw wedi bod yn is pe na bai nifer y defnyddwyr wedi mynd y tu hwnt i ragolwg y Cynulliad o 2,875.

Pwyntiau allweddol ar effeithiau'r contract wedi ei estyn

- ▶ Cynyddodd costau i'r Cynulliad gan nad oedd e wedi amcangyfrif digon o alw am geisiadau am wasanaethau yn ystod y broses o ailnegodi'r contract; mae'r Cynulliad yn awr yn gwneud taliadau ychwanegol i leihau'r amser a gymer i ddelio â chais am wasanaeth.
- ▶ Nid yw oriau estynedig y Ddesg Gymorth i Aelodau'r Cynulliad a chynadledda drwy gyfrwng fideo pen desg yn ymddangos yn gost effeithiol oherwydd y defnydd prin ohono.
- ▶ Yn seiliedig ar gyfrifiadau'r Cynulliad, bydd ffin elw gyfan SBS ar y contract Osiris yn nodweddiadol o'r math yma o gontract.

Argymhellwn fod y cynulliad yn:

- ▶ adolygu cost effeithiolrwydd a chwmpas y gwasanaethau desg gymorth estynedig ar gyfer Aelodau'r Cynulliad a chynadledda drwy gyfrwng fideo pen desg.

4.1 Mae rheoli contractau yn elfen hollbwysig wrth sicrhau cytundeb PFI effeithiol. Mae swyddogion Cynulliad yn amcangyfrif mai cost fewnol rheoli'r contract Osiris yw £1.9 miliwn dros saith mlynedd ei oes, 2.9 y cant o gost gyffredinol arfaethedig y contract. Mae'r rhan hon o'r adroddiad yn ystyried y materion sy'n gysylltiedig â pha mor dda y mae'r system Osiris wedi gweithio, effeithiolrwydd rheolaeth y Cynulliad dros y contract, a, lle bo'n briodol, y gwersi i'w dysgu ar gyfer caffael Merlin, gan archwilio'n benodol:

- ▶ perfformiad y system Osiris; ac
- ▶ effeithiolrwydd y berthynas rhwng y Cynulliad a SBS.

Yn gyffredinol, gweithiodd y system Osiris yn dda

Roedd argaeledd y rhwydwaith yn rhagorol er bod cyflymder yn achos pryder i ddefnyddwyr o bell

4.2 O dan y drefn credyd gwasanaeth dangosydd allweddol perfformiad Osiris yw cyfrifiad cyfunol argaeledd. Mae hon yn fformiwla gymhleth sy'n cyfrifo argaeledd cyffredinol y rhwydwaith Osiris a gwasanaethau eraill. Ers y broses ailnegodi, mae argaeledd Systemau Rheoli Dogfennau a'r Fewnrwyd wedi eu cynnwys yn y drefn credyd gwasanaeth. Mae argaeledd cyfunol wedi bod yn eithriadol o dda. O'r ddau chwarter ar hugain hyd yma mae'r Cynulliad wedi gwneud cymelldaliadau i SBS bedair gwaith ar bymtheg i'w gwobrwyo am fynd y tu hwnt i'r targed argaeledd o 99.1 y cant. Ar wahân i un digwyddiad o bwys a chredyd gwasanaeth wedyn o blaid y Cynulliad, pan fethodd y system e-bost am bythefnos (gweler Ffigur 4), mae'r perfformiad cyffredinol wedi bod yn dda, ac wedi gwella ers i'r gwaith o uwchraddio'r dechnoleg gael ei gwblhau. Ategir hyn gan ganlyniadau'r arolwg, a ddangosodd fod y mwyafrif helaeth o'r defnyddwyr yn y rhwydwaith yn Nhŷ Crucywel neu ym Mharc Cathays naill ai'n fodlon neu'n fodlon iawn.

4.3 Fodd bynnag, nid argaeledd yw'r unig faen prawf y dylai perfformiad y rhwydwaith gael ei seilio arno. Mae cyflymder y rhwydwaith yn bwysig hefyd ac mae'n effeithio ar y modd y gall y defnyddwyr weithio yn effeithlon ac yn effeithiol. Mae'r defnyddwyr yn cysylltu ag Osiris o dros gant o leoliadau ac mewn amryw ffyrdd, naill ai'n

uniongyrchol drwy seilwaith y rhwydwaith neu drwy ddeialu i mewn i'r rhwydwaith o bell drwy gyfrwng llinellau ffôn, yn enwedig o'r swyddfeydd etholaethol neu o'u cartrefi. Dangosodd ein harolygon fod y defnyddwyr o'r farn bod cyflymder y rhwydwaith a'i ddibynadwyedd yn rhagorol ym mhrif sefydliadau'r Cynulliad megis Parc Cathays, Bae Caerdydd a'r swyddfeydd rhanbarthol. Fodd bynnag, roedd y rheini a oedd yn cysylltu â'r rhwydwaith o bell, drwy ddeialu o'u cartref neu eu swyddfa etholaethol, o'r farn bod y rhwydwaith yn araf iawn. Ategwyd hyn gan ganlyniadau'r cyfweiliadau a'r arolygon a gynhaliwyd gennym. Dangosodd y rhanfwyaf o atebwyr yr arolwg anfonlonrwydd ar gyflymder y rhwydwaith wrth gysylltu â'r rhwydwaith o bell. Mae'r blwch isod yn cynnwys detholiad o sylwadau'r ymatebwyr ynghylch cysylltu o bell â'r rhwydwaith.

Sylwadau a wnaed gan Aelodau'r Cynulliad a'u staff ynghylch cysylltu o'u swyddfeydd etholaethol neu o'u cartrefi

'Mae deialu o swyddfeydd etholaethol mor araf fel ei fod yn gwastraffu llawer iawn o amser - treuliaf hanner fy amser yn aros i'r cyfrifiadur ddal i fyny!'

'Mae gweithio yn y swyddfa etholaethol bron yn amhosibl. Teithiaf yn rheolaidd i adeilad y Cynulliad er mwyn teipio llythyrau safonol.'

'Rhy araf, yn enwedig yn y swyddfeydd etholaethol. Gallwch wneud paned o de tra'n aros iddo ddod ymlaen.'

'Mae'r gwasanaeth i'r swyddfeydd etholaethol yn warthus...hanner yr amser nid oes gan fy swyddfa yn y bôn unrhyw dechnoleg gwybodaeth gan na all fy staff na minnau gysylltu â'r rhwydwaith ar ein cyfrifiaduron.'

'Mae angen ailystyried y gwasanaeth i'r swyddfeydd etholaethol yn gyfan gwbl.'

'Yr unig sylw a wnaef, ac mae wir yn achosi straen ofnadwy, yw bod y system yn rhy araf yn y Swyddfa Etholaethol. Ni allaf orbwysleisio pa mor wael ydyw.'

Ffynhonnell: Arolwg y Swyddfa Archwilio Genedlaethol o Aelodau'r Cynulliad a'u staff.

4.4 Er ei bod mae'n amlwg yn broblem fawr i'r rheini sy'n deialu i mewn i'r rhwydwaith o swyddfeydd etholaethol neu o'u cartrefi, achosir arafwch y cysylltiad nid gan y system Osiris ond gan led y band (y gyfradd y gellir trosglwyddo gwybodaeth ar hyd llinell ffôn mewn sawl rhan o Gymru). Yn ddiweddar, cynhaliodd Swyddfa'r Llywydd brofion o gyflymder y rhwydwaith mewn amryw o swyddfeydd etholaethol. Daeth eu hadroddiad i'r casgliad bod cyflymder yn gyson â disgwyliadau technegol y cysylltiad drwy'r lled band oedd ar gael. Nododd yr adroddiad hefyd weithdrefnau cynnal a chadw a allai leihau oedi, a chaiff arweiniad ei ddarparu i'r defnyddwyr perthnasol.

4.5 Drwy gynnwys telefoni (y dechnoleg sy'n gysylltiedig â throsglwyddo llais, data neu ffacs yn electronig) yng nghaffaeliad Merlin, bwriedir gwella'n sylweddol y cyflymder y gall defnyddwyr o bell gysylltu â'r rhwydwaith. Ffactor arall a fydd yn gwella cyflymder y cysylltiad yn y rhan fwyaf o ardaloedd yng Nghymru yw'r rhaglen Band Eang Cymru. Yn yr hir dymor bydd y rhaglen hon yn cynyddu'n sylweddol nifer y lleoliadau lle bydd cysylltiad cyflymach ar gael drwy gysylltiadau band eang.

Roedd gwasanaeth y Ddesg Gymorth yn foddhaol

4.6 Yn gyffredinol roedd y defnyddwyr yn fodlon iawn ar wasanaeth y Ddesg Gymorth. Roedd y mwyafrif pendant (89 y cant) o Aelodau'r Cynulliad a'u staff naill ai'n fodlon neu'n fodlon iawn ar wasanaeth y Ddesg Gymorth. Ymhlith defnyddwyr eraill Osiris, roedd y mwyafrif o'r farn bod sawl elfen o wasanaeth y Ddesg Gymorth yn dda neu'n rhagorol.

Methodd SBS yn gyson â chyrraedd y targedau cytûn ar gyfer datrys problemau caledwedd gweithfannau

4.7 Anaml y cafodd defnyddwyr broblemau gyda'u caledwedd. Ar hyn o bryd mae defnyddiwr cyffredin Osiris yn wynebu problem gyda'r galedwedd unwaith bob dau fis ar bymtheg ar gyfartaledd. Fodd bynnag, mae cyflymder SBS wrth ddatrys problem wedi methu'n gyson â chyrraedd targedau y cytunodd y ddwy ochr arnynt. O ganlyniad, yn ystod pob chwarter o'r contract, mae credydau gwasanaeth wedi cronni i'r Cynulliad gan fod SBS wedi methu â chyrraedd ei darged o ddatrys 95 y cant o broblemau caledwedd o fewn wyth awr ar gyfer defnyddwyr safonol a phedair awr ar gyfer Aelodau'r Cynulliad. Er i'r mater hwn gael ei godi dro ar ôl tro mewn cyfarfodydd cyflwyno gwasanaethau, ni welwyd unrhyw batrwm gwella amlwg.

Roedd boddhad hyfforddiant yn dda

4.8 Mae SBS wedi cyflwyno nifer sylweddol o gyrsiau hyfforddi drwy is-gontractiwr o fewn fframwaith y darpariaethau a gytunwyd tu mewn i'r contract estynedig. Yn gorfforaethol, prin fu'r gwerthuso a wnaed gan y Cynulliad o effaith hyfforddiant ar berfformiad defnyddwyr, er i'r mwyafrif o'r defnyddwyr a hyfforddwyd o dan y contract Osiris nodi eu bod yn fwy na bodlon ar ddiwedd y cwrs. Ategwyd hyn gan ganlyniadau ein harolwg, o ddefnyddwyr a ddangosodd fod y mwyafrif helaeth o'r farn bod yr hyfforddiant Osiris yn dda neu'n dda iawn.

4.9 Mae'r Cynulliad wedi defnyddio arian project y llywodraeth ganolog (o'r rhaglen Gwell Llywodraeth) i gyflwyno Academi Sgiliau Technoleg Gwybodaeth ar sail beilot rhwng Tachwedd 2001 a Mehefin 2002. Mae hwn yn glinig galw i mewn y gall defnyddwyr ei fynychu gydag apwyntiad neu heb apwyntiad, yn unigol, neu mewn grwp gwaith, i dreulio amser gyda hyfforddwr yn edrych ar angen hyfforddi penodol. Mae'r profiad dysgu yn ategu'r hyfforddiant ystafell ddosbarth a ddarperir drwy Osiris.

4.10 Bu'r ymateb i'r peilot yn ffafriol iawn. Mynychodd ugain y cant o ddefnyddwyr Osiris (dros wyth cant) yr Academi Sgiliau Technoleg Gwybodaeth. Disgrifiodd yr adroddiad gwerthuso y peilot fel 'llwyddiant ysgubol'. O achos ei lwyddiant mae'r cynllun yn mynd ymlaen, ac ar hyn o bryd mae staff y Cynulliad yn negodi gyda SBS i ddarparu'r Academi Sgiliau Technoleg Gwybodaeth yn lle rhan o'r hyfforddiant ystafell ddosbarth.

Roedd swyddogaethau penodol y seilwaith Osiris yn foddhaol

4.11 Dangosodd ein harolwg fod 91 y cant o'r defnyddwyr sydd â mynediad i we'r Siambr (a ddisgrifir yn Ffigur 6) naill ai'n fodlon neu'n fodlon iawn arni. Dangosodd cyfweiliadau â defnyddwyr a staff fod gwe'r Siambr yn eu barn hwy yn elfen ddefnyddiol iawn o'r system Osiris, gan alluogi Aelodau'r Cynulliad a'u staff i gyfnewid gwybodaeth tra bod y Cynulliad yn eistedd.

4.12 Roedd mwyafrif yr ymatebwyr naill ai'n fodlon neu'n fodlon iawn ar yr e-bost, meddalwedd Microsoft Office, y Rhyngrwyd/Mewnrwyd², y galedwedd a'r feddalwedd yn Gymraeg.

Pwyntiau allweddol o ran perfformiad Osiris

- ▶ Mae data perfformiad a chanlyniadau ein harolwg yn awgrymu bod y system Osiris wedi gweithio'n dda iawn ar y cyfan. Roedd argaeledd cyfunol yn gyson uchel ac roedd y defnyddwyr ar y cyfan yn fodlon ar wasanaethau SBS. Fodd bynnag, o dan y drefn credyd gwasanaeth, gwnaeth SBS daliadau iawndal gan fod ceisio datrys problemau gyda gweithfannau yn gyson wedi methu â chydymffurfio â thargedau yr oedd y ddwy ochr yn cytuno arnynt.
- ▶ Y brif broblem a godwyd gan ddefnyddwyr oedd yr arafwch a gafwyd wrth ddefnyddio'r rhwydwaith wrth gysylltu o bell drwy gyfrwng llinell ffôn, naill ai o swyddfa etholaethol neu o gartref; mae hyn yn ymwneud â lled band ac ansawdd y seilwaith telathrebu a nid y system Osiris.

² Nid yw'r contract Osiris yn cynnwys cynllun safleoedd Rhyngrwyd a Mewnrwyd y Cynulliad - mae SBS yn syml yn darparu mynediad i'r gwasanaethau hyn, a chynllunir eu cynnwys gan gyflenwyr eraill.

Gweithiodd y berthynas rhwng y Cynulliad a SBS yn well yn weithredol nag yn strategol

4.13 Er bod y modd y cyflwynir gwasanaethau wedi bod yn dderbyniol ar y cyfan o dan y contract Osiris, adeiledir y cytundebau PFI mwyaf effeithiol ar bartneriaeth wirioneddol rhwng y sector cyhoeddus a'r sector preifat. Er mwyn cyflawni partneriaeth o'r fath, dylai cytundebau PFI nodi'r trefniadau ar gyfer rheoli'r berthynas rhwng y partneriaid a sicrhau bod y bartneriaeth yn gweithio er budd y ddwy ochr. I'r perwyl hwn, mae trefniadau rheoli da, ystyried materion cyflwyno gwasanaethau a materion strategol, yn hanfodol i gydweithio'n effeithiol ac elwa ar fanteision ehangach ymagwedd PFI. Mae'r rhan hon o'r adroddiad yn archwilio effeithiolrwydd perthynas y bartneriaeth, yn benodol:

- ▶ i ba raddau y bu'r bartneriaeth yn arloesol; ac
- ▶ effeithiolrwydd y berthynas rhwng y Cynulliad a SBS, a'r trefniadau ar gyfer ei rheoli.

Nid yw'r bartneriaeth wedi bod yn arloesol iawn

4.14 Un o brif atyniadau PFI yw ei bod yn galluogi'r sector cyhoeddus i nodi canlyniadau dymunol yn hytrach na'r modd y cânt eu cyflawni. Gedy hyn bartner y sector preifat yn rhydd i ddatblygu dulliau cyflwyno arloesol ac mae'n sicrhau mai dim ond pan fydd systemau effeithiol, llwyr weithredol wedi eu cyflwyno y bydd y sector cyhoeddus yn talu.

4.15 Yn achos Osiris, mae'r seilwaith technoleg gwybodaeth a ddarperir o dan y contract gan SBS yn **galluogi'r** Cynulliad i gynnal ei swyddogaethau busnes craidd, yn hytrach na **darparu** cynhyrchion allweddol yn uniongyrchol. O ganlyniad, ni seilir y dull talu ar gynhyrchion defnyddwyr, dim ond ar ddefnyddwyr sy'n cysylltu â'r system. Nid oes ffordd glir o sicrhau y gall seilwaith technoleg gwybodaeth sy'n darparu awtomatiaeth swyddfa gael ei gysylltu â chynnyrch terfynol y Cynulliad mewn ffordd sydd yn ddigon amlwg a mesuradwy i ffurfio sail dull talu. Mae hyn yn dileu un o brif fanteision posibl caffaeliad PFI (Ffigur 1).

4.16 Gan fod y mesurau cynhyrchion sy'n pennu gwobr SBS yn y contract Osiris yn seiliedig ar nifer y defnyddwyr sy'n cysylltu â'r rhwydwaith corfforaethol ac argaeledd y rhwydwaith hwnnw, nid oedd gan SBS lawer o gymhellant os o gwbl i fod yn arloesol unwaith yr oedd rhwydwaith cadarn wedi ei

sefydlu. Dim ond drwy gytuno ar wasanaethau ychwanegol, arloesol a thaliadau cysylltiedig y gellid disgwyl i SBS achub y blaen a datblygu ffyrdd newydd o weithio. Collodd SBS arian pan wnaed gwaith datblygu ar y project Osiris E (Ffigur 4), a arweiniodd wedyn at amharodrwydd i ymgymryd â gwaith o'r fath heb archeb oddi wrth y Cynulliad.

4.17 Mae rhai cytundebau telerau Y Fenter Cyllid (PFI) eraill ar gyfer technoleg gwybodaeth wedi ymwneud â systemau yn seiliedig ar drafodion, sy'n darparu gwasanaethau neu gynhyrchion busnes allweddol yn uniongyrchol. Telir partner y sector preifat yn unol â'r graddau y cyflwynir cynhyrchion busnes craidd drwy'r ateb a ddarperir. Mae'r fath contractau yn aml yn gadael i staff drosglwyddo o bartneriaeth y sector cyhoeddus i'r sector preifat. O ganlyniad, anogir partner y sector preifat i fod yn arloesol wrth gyflwyno gwasanaethau. Mewn cyferbyniad ag Osiris, mae partneriaeth SBS gyda Chynilion Cenedlaethol yn amlwg yn dangos hyn ac fe'i hamlinellir yn yr astudiaeth achos yn **Ffigur 12**.

Ffigur 12

Astudiaeth achos o Bartneriaeth Cyhoeddus Preifat rhwng Siemens Business Services a Chynilion Cenedlaethol

Yn y Bartneriaeth Cyhoeddus-Preifat bymtheg mlynedd hon roedd SBS yn darparu gwasanaethau gweithredol ar ran Cynilion Cenedlaethol o Ebrill 1999.

Mae taliadau i SBS yn ymwneud yn gyfan gwbl â pherfformiad gweithredol swyddogaethau busnes craidd Cynilion Cenedlaethol, y trosglwyddodd y rheolaeth lawn drostynt i'r contractiwr. Yn eu plith mae, er enghraifft:

- ▶ rheolaeth y Trysorlys - amseroldeb a chywirdeb symud arian;
- ▶ cyflwyno cynnyrch - amseroldeb a chywirdeb gwerthiannau, taliadau a boddhad cwsmeriaid;
- ▶ ymchwil gwasanaethau i gwsmeriaid - canran boddhad; a
- ▶ gwybodaeth reoli - amseroldeb a chywirdeb.

Mae SBS yn gyfrifol am gost holl dwyll staff a holl dwyll cwsmeriaid sydd uwchben trothwy arbennig. Caiff dulliau rhannu elw eu cynnwys yn y contract. Mae trosglwyddo prosesau busnes yn llawn a'u gwella yn ganolog i'r contract hwn, a fydd yn cynyddu trosglwyddo risg ac yn annog arloesedd wrth gyflawni'r canlyniadau dymunol, sy'n uniongyrchol gysylltiedig â'r dull talu.

Yn enghraifft y Cynilion Cenedlaethol, mae ffocws canolog y bartneriaeth ar y busnes yn hytrach na'r ateb TG, sydd yn syml yn ffordd o gyflawni amcanion busnes ehangach. Adlewyrchir hyn gan Fwrdd Partneriaeth strategol benodol sy'n cynnwys uwch weithredwyr o'r ddau bartner.

Ffynhonnell - Swyddfa Archwilio Genedlaethol National Savings Public-Private Partnership with Siemens Business Services, HC 493, 1999-2000.

4.18 Bwriada project Merlin fynd i'r afael â'r diffyg arloesedd a gyflwynwyd drwy Osiris, drwy wneud newidiadau i'r prosesau busnes yn un o'i brif nodau (Atodiad C).

Gweithiodd y berthynas yn dda ar lefel leol ond nid yn strategol

4.19 Seilir y partneriaethau cyhoeddus-preifat mwyaf effeithiol ar bob partner yn datblygu dealltwriaeth o fusnes y llall. Dylai trefniadau rheoli cytundebol lunio fframwaith i nodi projectau ar y cyd y byddai'r ddau bartner yn elwa arnynt.

4.20 Roedd y contract Osiris yn cynnwys darpariaeth ar gyfer cyfarfod cyflwyno gwasanaethau misol a bwrdd rheoli gwasanaethau chwarterol. Roedd gan y bwrdd rheoli gwasanaethau chwarterol gylch gwaith mwy strategol, gyda'r atodlen contract berthnasol yn cynnwys 'gofynion strategol y dyfodol' a 'newidiadau mawr o ran gwasanaethau'. Yn ystod rhan gynnar y contract Osiris bu cyfarfodydd rheolaidd rhwng uwch bersonél SBS a'r Swyddfa Gymreig. Fodd bynnag, lleihaodd nifer y cyfarfodydd cynnar hynny ar ôl y penderfyniad i beidio â mynd ymlaen â phroject Osiris E, a ddisgrifir yn Ffigur 4. Roedd cyfarfodydd o'r fath wedyn yn ddiangen yn y bôn oherwydd bu cyfnod dilynol o ddeunaw mis o ailnegodi, gydag uwch weithredwyr o'r ddwy ochr. Ni pharhaodd cyfarfodydd lefel uchel o'r fath ar ôl i'r negodiadau gael eu cwblhau.

4.21 Nid yw uwch bersonél o bob partner wedi rhannu gweledigaeth eu sefydliad nac wedi nodi meysydd alinio a synergedd posibl rhwng eu strategaethau. Efallai y byddai ymagwedd fwy strategol a rhagweithiol tuag at y bartneriaeth, wedi ei hategu gan well cyfathrebu ar lefel uwch weithredwyr, wedi gwella ansawdd y bartneriaeth.

4.22 Lleihaodd nifer y cyfarfodydd cyflwyno gwasanaethau misol i un bob tri mis o fis Mawrth 2001, gyda chyfarfodydd ychwanegol i ystyried diogelwch, hyfforddiant a beichiau gwaith ceisiadau am wasanaethau. Roedd cynnwys yr adolygiadau cyflwyno gwasanaethau yn weithredol iawn, ac edrychwyd ar ystadegau perfformiad, problemau a gweithredoedd a oedd yn ofynnol gan bob parti i sicrhau y câi gwasanaethau eu cyflwyno'n effeithiol. Nid oedd cynnwys y cyfarfodydd yn strategol eu natur.

4.23 Cydnabyddwyd gwendid hwn yn ansawdd y berthynas lefel uchel, strategol rhwng y Cynulliad a'r SBS yn bendant yn yr Achos Busnes Amlinellol ar gyfer Merlin. Mae contract technoleg gwybodaeth PFI diweddar, a osodwyd gan yr Awdurdod Gweithredol Iechyd a Diogelwch, yn cynnwys fframwaith partneriaeth cryfach, a ddisgrifir yn **Ffigur 13**.

Ffigur 13

Astudiaeth achos o fframwaith Partneriaeth yr Awdurdod Gweithredol Iechyd a Diogelwch

Yn ddiweddar, lluniodd yr Awdurdod Gweithredol Iechyd a Diogelwch contract PFI deng mlynedd. Mae'r contract yn cynnwys trefniadau partneriaeth cryf yn seiliedig ar fforwm partneriaeth sy'n cynnwys y cyfarfodydd canlynol:

1. **Grŵp Llywio'r Bartneriaeth** - sy'n cyfarfod bob chwarter yn ystod y flwyddyn gyntaf a dwywaith y flwyddyn ar ôl hynny. Mae'r aelodau ar lefel cyfarwyddwyr ymhob sefydliad a diben y grŵp yw darparu fframwaith ar gyfer rheoli'r berthynas ar lefel uwch weithredwyr i elwa i'r eithaf ar y manteision i'r ddwy ochr a gyflawnir drwy'r bartneriaeth;
2. **Bwrdd Rheoli Rhaglen** - sy'n cyfarfod bob mis. Mae'r Aelodau yn uwch reolwyr gyda chyfrifoldebau noddi project;
3. **Tim Rhaglen** - sy'n cyfarfod yn wythnosol, yn cynnwys aelodau'r tim sy'n gyfrifol am reoli gwasanaethau a ddarperir o dan y contract; a
4. **Grŵp Defnyddwyr** - sy'n cyfarfod bob dau fis yn ystod y flwyddyn gyntaf a bob chwarter wedi hynny.

Mae'r contract yn cynnwys siarter partneriaeth sy'n amlinellu nodau ac amcanion gweithio mewn partneriaeth, hawliau a chyfrifoldebau a chod ymddygiad ar gyfer gweithio mewn partneriaeth.

Yn ogystal â'r fframwaith cytundebol, cynlluniwyd cerdyn sgorio partneriaeth i weithredu fel fframwaith ar gyfer asesu effeithiolrwydd y bartneriaeth.

Ffynhonnell: Swyddfa Archwilio Genedlaethol Cymru a'r Awdurdod Gweithredol Iechyd a Diogelwch.

4.24 Bu canolbwynt y berthynas rhwng y Cynulliad a SBS ar y lefel weithredol, gan ganolbwyntio ar gyflwyno gwasanaethau, lle mae'r ddau bartner yn ystyried y berthynas yn un gref. Mae personél o'r ddwy ochr yn gweithio yn yr un ystafell ac yn datrys materion drwy ymateb i ddigwyddiadau ac amgylchiadau. Mae hyn wedi cyfrannu at gysylltiadau lleol effeithiol a datrys problemau yn effeithiol. Yn wir, mae'r berthynas wedi gwella'n sylweddol ar lefel weithredol, ar ôl i drosiant sylweddol o staff allweddol SBS arwain at wasanaeth amrywiol a diffyg parhad yn ystod dwy flynedd gyntaf y contract. Mae parhad staff o fewn y Cynulliad wedi hwyluso'r gwaith o weithredu'r contract yn effeithiol yn lleol.

Mae lle i wella o ran rheolaeth y Cynulliad o wariant Osiris

4.25 Mae'r Cynulliad yn mynd i gostau ar y contract Osiris yn dibynnu ar nifer y defnyddwyr sy'n defnyddio'r system bob mis. Fodd bynnag, mae trefniadau cyllidebol mewnol y Cynulliad yn golygu bod staff yn gallu cychwyn y broses recriwtio heb gydnabod ar unwaith yr effaith ddilynol a gaiff hyn ar gostau Osiris. Beth bynnag wrth gynllunio y gyllideb flynyddol ar gyfer prosiect Osiris asesodd Bwrdd Gweithredol y Cynulliad effaith debygol y newidiadau ar nifer y staff, lleoliadau a ffactorau eraill a oedd yn effeithio ar gostau drwy adnewyddu cynlluniau ar gyfer newidiadau mewn niferoedd y staff a prosiectau yn ymwneud â throsglwyddo cyrff a swyddogaethau i mewn i'r Cynulliad. Dangosir un effaith bosibl o ddiffyg atebolrwydd uniongyrchol rheolwyr lleol am wariant Osiris yn y blwch isod.

Rheolaeth gyfyngiedig ar wariant Osiris

Mae pennaeth grŵp yn gwneud cynnig llwyddiannus am gynnydd yn eu cyllideb i recriwtio aelod newydd o staff ar raddfa benodol. Yn ddiweddarach, penderfynant recriwtio dau aelod o staff ar raddfeydd is am yr un swm o arian a'r unigolyn ar y raddfa uwch. Gan fod y gyllideb yn cael ei dal yn ganolog, nid oes unrhyw gymhelliant iddynt ystyried effaith y penderfyniad hwn ar gyllideb Osiris. Byddai cost ychwanegol Osiris yn dyblu mewn sefyllfa o'r fath.

4.26 Mae Bwrdd Gweithredol y Cynulliad yn rhoi ffyrdd amgen ar waith ynglŷn â rheoli cyllid Osiris, megis dirprwyo i grwpiau. Er y bydd rhai o'r mentrau hyn yn rhy hwyr i effeithio ar wariant Osiris, mae ganddynt gryn botensial i wella'r modd y rheolir cyllideb Merlin.

Ni chafodd y contract ei werthuso a'i adolygu'n systematig

4.27 Mae'n hanfodol bod contractau o bwys yn cael eu hadolygu'n rheolaidd er mwyn sicrhau bod y manteision bwriadedig yn cael eu cyflwyno ar gost briodol. Mae hon yn rhan hanfodol o reoli contract yn effeithiol a dylai chwarae rôl allweddol mewn trefniadau rheoli ar y cyd. Er bod Gwasanaeth Archwilio Mewnol y Cynulliad ar hyn o bryd yn cynnal adolygiad o Osiris, ni fu unrhyw broses reolaidd o adolygu a gwerthuso'r costau a'r buddion a gyflwynir gan y contract. O ganlyniad, ni fu'r rheolwyr a'r defnyddwyr yn ymwybodol iawn o berfformiad cyffredinol y contract. Gŵyr y Cynulliad fod y contract Osiris yn darparu

fframwaith sydd â'r potensial i wella effeithlonrwydd ac effeithiolrwydd ond nid yw wedi mesur i ba raddau y gwiredwyd y potensial hwn.

4.28 Dim ond yn 2001-2002 y dechreuodd swyddogion y Cynulliad ddadansoddi gwariant Osiris yn categorïau sylfaenol megis taliadau defnyddwyr, cylchedau, cymelldaliadau a cheisiadau am wasanaethau. Cyn hyn, ni chadwai'r Cynulliad unrhyw wybodaeth a'i galluogai i ddadansoddi cyfanswm y gwariant ar Osiris. Er bod swyddogion y Cynulliad wedi monitro elfennau penodol cyflwyno gwasanaethau yn rheolaidd, megis hyfforddiant, credydau gwasanaeth, argaeledd cyfunol a pherfformiad desg gymorth, prin iawn fu'r gwerthuso strategol a wnaed i fesur costau a manteision cyffredinol awtomatiaeth swyddfa. Yn rhannol mae hyn yn adlewyrchu'r ansefydlogrwydd a'r newid amgylcheddol - megis effaith datganoli - ers i Osiris gael ei gyflwyno.

Bu defnydd cyfyng ar Gyfrifo Llyfr Agored

4.29 Cafodd absenoldeb gwerthuso ac adolygu'r contract ei ddwysáu gan fethiant y Cynulliad i ddefnyddio darpariaethau cyfrifo llyfr agored cytundebol fel rhan hanfodol o'r broses o reoli'r contract. Mae cyfrifo llyfr agored yn cyfeirio at allu'r Cynulliad i gael mynediad i lyfrau a chofnodion SBS. Mae darpariaethau cyfrifo llyfr agored yn nodwedd gyffredin ar gontractau PFI ac fe'u hystyrir yn arfer gorau. Y rhesymeg ar gyfer cyfrifo llyfr agored yw, fel cwsmer mewn contract hir dymor, mae angen sicrwydd ar gorff y sector cyhoeddus bod contractau mawr yn cyflwyno gwerth am arian, a bod costau, taliadau, gorbention a ffiniau elw yn rhesymol.

4.30 Mae'r gallu hwn gan y prynwr i weld cofnodion y darparwr yn amlwg yn bwysig iawn lle mae contractau yn cynnwys trefniadau rhannu elw (fel y gall y prynwr gadarnhau, er enghraifft, y lefelau elw a gofnodwyd gan y darparwr). Mewn rhai achosion mae cyrff y sector cyhoeddus wedi adennill miloedd o bunnoedd oddi wrth eu partner drwy gyfrifo llyfr agored. Fodd bynnag, hyd yn oed pan nad yw'r canlyniadau uniongyrchol mor fesuradwy, mae cyfrifo llyfr agored yn ddull pwysig ar gyfer sefydlu diwylliant o ddatgelu, eglurder a thegwch ymhlith y partneriaid. Gall hyn gael effaith ataliol sylweddol hefyd.

4.31 Gydag un eithriad cyfyngedig, nid yw swyddogion y Cynulliad wedi cymhwyso darpariaethau cyfrifo llyfr agored y contract. Ym mis Mehefin 2000 gofynnodd swyddogion y Cynulliad i SBS ddarparu anfonebau contractwyr i gymharu'r costau gwirioneddol yr aethpwyd iddynt gyda'r swm a gynhwyswyd ym model datgelu cost SBS ar adeg ailnegodi'r contract. Mae swyddogion y Cynulliad yn meddwl dros y wybodaeth y gofynnwyd amdani.

4.32 Pan ddrafftwyd y contract gwreiddiol, nid oedd ymarfer gorau mewn cyfrifo pen agored wedi'i datblygu'n dda ym maes cytundebau PFI ar gyfer technoleg gwybodaeth. Nid yw contract Osiris yn cynnwys unrhyw elfen o rannu elw, neu ddarpariaethau ar gyfer adfachu elwau gormodol. Ni fyddai gwneud mwy o ddefnydd o gyfrifo llyfr agored, felly, wedi arwain at ganlyniad ariannol uniongyrchol. Fodd bynnag, pe bai swyddogion y Cynulliad wedi cymhwyso'r ddarpariaeth cyfrifo llyfr agored, bydden nhw wedi cael darlun clir i ddangos a oedd costau, taliadau ac elw SBS yn rhesymol drwy gydol y contract, gan gynnwys y cyfnod ailnegodi. Byddai hefyd wedi rhoi arwydd i SBS y byddai'r Cynulliad wedi rheoli'r contract yn gadarn ac yn rhagweithiol.

4.33 Eglurodd swyddogion y Cynulliad i'w penderfyniad i beidio â chymhwyso cyfrifo llyfr agored yn fwy rheolaidd gael ei gymryd ar sail prinder adnoddau, a'r posibilrwydd y byddai'n niweidio'r bartneriaeth â SBS - er bod SBS eu hunain yn hen gyfarwydd â chyfrifo llyfr agored yn y contractau eraill a oedd ganddynt. Mewn contractau eraill, defnyddiwyd terfynau ar y cyfnodau hynny o'r flwyddyn pan all y sector cyhoeddus ofyn am wybodaeth, yn amodol ar gydweithrediad rhesymol gan y partner, i leihau'r baich ar ddarparwr y gwasanaeth.

Pwyntiau allweddol ar y bartneriaeth rhwng y cynulliad a SBS

- ▶ Nid oedd y contract Osiris yn cynnwys cysylltiad clir rhwng canlyniadau busnes allweddol a'r dull talu. O ganlyniad, ni fu'r bartneriaeth yn arloesol iawn.
- ▶ Gweithiodd y bartneriaeth yn dda ar y lefel leol, weithredol ond nid oedd yn effeithiol ar y lefel strategol.
- ▶ Nid oedd unrhyw fframwaith cadarn ar gyfer gwerthuso ac adolygu'r contract.
- ▶ Bu cyfyngu ar y gwariant ar Osiris, a allai fod yn well pe cafwyd atebolrwydd mwy am ganlyniadau'r penderfyniadau sy'n effeithio ar y gyllideb. Weithiau bydd staff yn y Cynulliad yn cychwyn y broses recriwtio, ac felly bydd Osiris yn mynd i gostau, heb wybod am y rheini sy'n rheoli'r contract.
- ▶ Gydag un eithriad cyfyngedig, nid yw Cynulliad wedi cymhwyso cyfrifo llyfr agored, y ddarpariaeth gytundebol sy'n rhoi mynediad iddynt i gofnodion SBS.

Argymhellwn fod y cynulliad yn:

- ▶ sefydlu trefniadau rheoli mwy cadarn yng nghontractau'r dyfodol, gan sicrhau bod uwch weithredwr o bob partner yn gysylltiedig â'r contract wrth iddo ddatblygu;
- ▶ gwella atebolrwydd ar gyfer gwariant Osiris fel bod y rheini sy'n gwneud penderfyniadau, sy'n effeithio ar nifer y defnyddwyr, yn gyfrifol am ganlyniadau ariannol eu penderfyniadau.
- ▶ sefydlu fframwaith cadarn ar gyfer gwerthuso'r costau a'r buddion a gyflwynir drwy gontractau technoleg gwybodaeth mawr; a
- ▶ sicrhau y defnyddir cyfrifo llyfr agored fel rhan hanfodol o'r gwaith o reoli contractau yn y dyfodol, megis Merlin.

ATODIAD A METHODOLEG A DDEFNYDDIWDYD GAN SWYDDFA ARCHWILIO GENEDLAETHOL CYMRU

1. Defnyddiwyd amryw ddulliau gennym i gasglu tystiolaeth ar gyfer yr astudiaeth hon. Y prif ddulliau oedd:
 - ▶ **adolygiad dogfennol** - gwnaethom adolygu'r ffeiliau sy'n gysylltiedig â chaffaeliad gwreiddiol Osiris, ailnegodi'r contract, rheoli'r contract a chaffaeliad Merlin hyd yma;
 - ▶ arolwg o wybodaeth am berfformiad system Osiris yn enwedig yn ymwneud â'r drefn gredyd gwasanaeth;
 - ▶ dau **arolwg** ar wahân o ddefnyddwyr Osiris i gael gwybodaeth am foddhad defnyddwyr, ymarferoldeb ac effaith gyffredinol Osiris. Roedd yr arolwg cyntaf, byrrach ar gyfer Aelodau'r Cynulliad a'i staff. Anfonwyd yr ail arolwg at ddefnyddwyr safonol y system Osiris. Cynlluniwyd yr arolwg gan dîm Archwilio Mewnol y Cynulliad, a ganiataodd i Swyddfa Archwilio Genedlaethol Cymru gynnwys nifer fach o gwestiynau ychwanegol am faterion sy'n berthnasol i'r astudiaeth hon. Roedd yr arolwg Archwilio Mewnol yn cynnwys cwestiynau am sawl agwedd ar Osiris a'i ddefnydd;
 - ▶ **cyfweiliadau lled-strwythuredig** ar ystod o bynciau sy'n berthnasol i'r astudiaeth. Gwnaethom gyfweild â dau Aelod Cynulliad, sampl o'u staff sydd wedi eu lleoli ym Mae Caerdydd ac mewn swyddfa etholaethol, staff o SBS ac ystod eang o bersonél perthnasol y Cynulliad, yn arbennig y rheini sy'n gysylltiedig â:
 - ▶ rheoli'r contract Osiris;
 - ▶ ailnegodi'r contract i ddiwallu anghenion ychwanegol y Cynulliad; a
 - ▶ caffaeliad Merlin.
 - ▶ **adolygwyd projectau tebyg eraill** a gwaith a wnaed ar brojectau o'r fath gan y Rheolwr a'r Archwilydd Cyffredinol.

ATODIAD B COSTAU A CHERRIG MILLTIR ALLWEDDOL OSIRIS

Dyddiad	Disgrifiad	Cost dig Amcangyfredig Gydol Oes* Emiliwn	Nifer y Defnyddwyr	Nifer y Lleoliadau cysylltu	Ystod o Wasanaethau a Ddarperir
Mai 1996	Cynnig gorau a therfynol SBS	16.1	-	16	Rhwydwaith lleol a llydan yn dosbarthu meddalwedd Awtomasiwn Swyddfa, e-bost mewnol ac e-bost allanol cyfyngedig i'r ddesg. Darperir hyfforddiant o fewn taliad y defnyddwyr.
Hydref 1997	Cost ar ôl cyflwyno	20.9	1,703	16	Fel uchod
Mawrth 1999	Cost yn ystod y cyfnod ailnegodi (gan gynnwys amcangyfrif o £7.5 miliwn i adlewyrchu'r gost o swyddogaethau ychwanegol i'r Cynulliad)	33.6	2,361	88	Fel uchod ac hefyd e-bost allanol y Rhyngwrwyd, edrych ar y Rhyngwrwyd, y Fewnrwyd system reoli dogfennau electronig, We siambr y Cynulliad, cynadledda drwy gyfrwng fideo pen desg cyfyngedig darperir hyfforddiant o fewn taliad y defnyddwyr.
Rhagfyr 1999	Cost ar ôl i'r contract estynedig gael ei gytuno arno	46.2	2,875	88	Fel uchod
Medi 2002	Rhagolwg presennol	64.4	4,062	103	Fel uchod

* Cyfanswm cost ragweladwy y contract dros ei gyfnod llawn o saith mlynedd.

1. Daw'r contract Osiris i ben ar 13 Ionawr 2004. Ar hyn o bryd mae'r Cynulliad wrthi'n caffael contract newydd, sef contract deng mlynedd a elwir yn Merlin. Rhoddwyd hysbyseb yn gwahodd cynigion gan gyflenwyr yng Nghyfnodolyn Swyddogol y Cymunedau Ewropeaidd (OJEC) ym mis Awst 2002. Mae'r atodiad hwn yn disgrifio proses caffael Merlin hyd yma.

Arfarnu opsiynau Merlin

2. Roedd Achos Busnes Amlinellol Merlin yn cynnwys tri opsiwn ar gyfer disodli Osiris:
 - ▶ 'Cadw' lle y disodlir y system bresennol ar sail 'tebyg am debyg', gan deleffoni wedi ei ychwanegu at gwmpas Osiris;
 - ▶ 'Cadw a Mwy' lle y caiff y system Osiris bresennol ei chynnal a'i hategu gan ystod ehangach o swyddogaethau a ddarperir ar hyn o bryd y tu allan i brif gontract Osiris; neu
 - ▶ 'Newid', lle y byddai consortiwm yn darparu gwasanaethau technoleg gwybodaeth a chyfathrebu presennol a rhai wedi eu huwchraddio. Un elfen allweddol ychwanegol o'r opsiwn hwn fyddai'r nod i'r Cynulliad ddatblygu ffyrdd gwell, mwy effeithlon o gynnal ei fusnes - yr arloesedd na ddaeth i fod o dan Osiris. Bu "rheoli'r newid" hwn (a elwir hefyd yn gwella proses busnes) yn nodwedd ar gontractau technoleg gwybodaeth diweddar eraill.
3. Dewisodd y Cynulliad 'Newid' ar y sail bod gan yr opsiwn hwn werth presennol net uwch na "Chadw" neu "Gadw a Mwy". Felly mae gan Merlin gwmpas ehangach o lawer nag Osiris ac, yn ogystal â'i elfen rheoli newid, bwriedir iddo gynnwys sawl elfen o dechnoleg gwybodaeth a chyfathrebu, sydd y tu allan i gwmpas Osiris ar hyn o bryd. Ymhlith eitemau o'r fath mae teleffoni, cynllunio safleoedd y Rhyngrwyd a'r Fewnrwyd a chynllunio'r we.
4. Ni phenderfynwyd eto ar y dull ariannu ar gyfer Merlin. Mae hysbyseb OJEC yn awgrymu mai cost flynyddol debygol y contract yw £22 miliwn, sef oddeutu £220 miliwn dros ddeng mlynedd.
5. Mae'r Cynulliad wedi dilyn proses adolygu porth Swyddfa Masnach y Llywodraeth, sy'n golygu cynnal adolygiadau annibynnol rheolaidd o'r caffaeliad ar bob carreg filltir allweddol.

Y camau nesaf

6. O fewn yr amserlen bydd cyflenwyr yn cyflwyno datganiadau o ddiddordeb mewn ymateb i hysbyseb ddiweddar OJEC. Yna caiff rhestr fer o'r cyflenwyr sydd â diddordeb ei llunio yn ôl holiadur cyn-cymhwys. Yna caiff y gofynion llawn eu dosbarthu. Ar ôl derbyn ymatebion bydd y Cynulliad yn llunio rhestr fer derfynol o gyflenwyr, a fydd yn cymryd rhan mewn cyfnod astudio o fewn y Cynulliad, rhwng Rhagfyr 2002 a Ionawr 2003. Cynhelir y negodiadau terfynol rhwng Mawrth a Gorffennaf 2003, a threfnir i'r contract gael ei ddyfarnu ym mis Gorffennaf 2003.

ATODIAD D CRONOLEG DIGWYDDIADAU OSIRIS

Medi 1994	Hysbyseb OJEC ar gyfer cyflenwyr i ddarparu Osiris.
Gorffennaf 1995	Rhestr fer o 3 chynigydd wedi ei llunio, ar ôl derbyn 53 o ymatebion i'r hysbyseb.
Ionawr 1996	PFI wedi ei dewis fel y dewis ddull ariannu.
Mai 1996	Cynigion gorau a therfynol wedi eu derbyn gan y ddau gynigydd a oedd yn weddill.
Mehefin 1996	Contract wedi ei ddyfarnu i Siemens Business Services.
Mehefin 1996- Rhagfyr 1996	Cyfnod trosiannol lle mae SBS yn rhedeg hen systemau'r Swyddfa Gymreig i brofi eu gallu i weithredu'r prif contract.
Ionawr 1997	Cytundeb PFI 7 mlynedd gyda SBS yn dod yn llwyr weithredol.
Medi 1997	Refferendwm o blaid sefydlu Cynulliad Cenedlaethol Cymru.
Hydref 1997	Osiris yn gweithredu'n llawn yng ngweithrediadau'r Swyddfa Gymreig yng Nghaerdydd, Bae Colwyn a Chaernarfon.
Ionawr- Mehefin 1998	Y Swyddfa Gymreig yn datblygu Strategaeth Gwybodaeth ar gyfer y Cynulliad newydd.
Gorffennaf 1998	Penderfynodd y Cynulliad ymestyn contract SBS i ddiwallu anghenion ychwanegol y Cynulliad.
Haf 1998	Ymestyn Osiris i swyddfeydd yr Adran Amaethyddiaeth yng Nghaerfyrddin, Caernarfon a Llandrindod.
Hydref-Gaeaf 1998	Ymestyn Osiris i Hybu Iechyd Cymru, Tai Cymru a rhannau o Asiantaeth Gwasanaethau Cyffredin Iechyd Cymru.
Hydref-Gaeaf 1998	Dechreuodd SBS weithio ar ymestyn y seilwaith Osiris cyn cytuno ar gostau. Taliadau dros dro ar gyfrif o £200,000 yn dechrau.
Rhagfyr 1998	Y Swyddfa Gymreig yn dechrau negodi ar gostau gyda SBS.
Mawrth 1999	Cynnig cychwynnol SBS o £29 miliwn i ddarparu'r gwasanaethau ychwanegol dros weddill cyfnod y contract sef pedair blynedd. Anghydfod ynghylch uwchraddio technoleg.
Mai 1999	Cyfarfod cyntaf y Cynulliad.
Medi 1999	SBS wedi diwygio'r cynnig i £21.7 miliwn i ddarparu'r gwasanaethau ychwanegol.
Rhagfyr 1999	SBS yn gwneud y cynnig terfynol o £19.2 miliwn, a gaiff ei dderbyn gan y Cynulliad.
Chwefror 2000	Contract wedi ei estyn gyda SBS yn cael ei lofnodi.
Awst 2002	Hysbyseb ar gyfer cyflenwyr i ddarparu 'Merlin' wedi ei chyhoeddi yng Nghyfnodolyn Swyddogol y Cymunedau Ewropeaidd.