



## CYLLIDBAU GIG CYMRU 2002

Adroddiad gan y Swyddfa Archwilio  
Genedlaethol Cymru ar ran Archwilydd  
Cyffredinol Cymru



---

## CYLLIDBAU GIG CYMRU 2002

Adroddiad gan y Swyddfa Archwilio  
Genedlaethol ar ran Archwilydd  
Cyffredinol Cymru i'w gyflwyno i  
Gynulliad Cenedlaethol Cymru ar  
20 Mawrth 2002

---

# CYNNWYS

<b>Crynodeb gweithredol</b>	<b>1</b>
-----------------------------	----------

<b>Rhan 1: Cyflwyniad</b>	<b>5</b>
---------------------------	----------

Cwmpas	5
Sail yr Archwiliad	5
Y Comisiwn Archwilio a rôl ei archwilwyr penodedig	5
Gwaith yr archwilwyr penodedig	6
Adroddiadau a chyfeiriadau	6

<b>Rhan 2: Perfformiad ariannol y GIG yng Nghymru: Canlyniadau a thueddiadau blynyddol</b>	<b>7</b>
--	----------

Cyflwyniad	7
Trosolwg o berfformiad ariannol GIG Cymru, 2000-2001	7
Rhagolwg cyffredinol ar gyfer 2000-2001	8
Perfformiad ariannol yr awdurdodau iechyd, 2000-2001	9
Perfformiad ariannol ymddiriedolaethau'r GIG, 2000-2001	10
Sefyllfa ariannol a rheolaeth GIG Cymru	10
Adolygiad o'r camau sydd ar waith i ymdrin â diffygion	10
Polisi taliadau a pherfformiad y sector cyhoeddus	12
Rhagolwg o berfformiad ariannol GIG Cymru, 2001-2002	13
Y cronfeydd elusennol a ddelir mewn ymddiriedolaeth gan GIG Cymru	13

<b>Rhan 3: Y sialensau sy'n wynebu GIG Cymru</b>	<b>15</b>
--	-----------

Cyflwyniad	15
Ailstrwythuro GIG Cymru	15
Mynd i'r afael â thwyll o fewn y GIG	18
Rheolaeth Gorfforaethol	21
Atebolrwydd amodol	22
Cronfa Risg Cymru	22
Prisiau presgripsiynau	23
Cyfrifon Llywodraeth Cymru Gyfan	23
Y Fenter Cyllid Preifat o fewn GIG Cymru	24

**Atodiad: 26**

A:	Dadansoddi perfformiad ariannol yn ôl ardal economi iechyd	26
A1	Ardal economi iechyd Bro Taf	26
A2	Ardal economi iechyd Dyfed Powys	27
A3	Ardal economi iechyd Gwent	28
A4	Ardal economi iechyd Iechyd Morgannwg	29
A5	Ardal economi iechyd Gogledd Cymru	30
A6	Ymddiriedolaeth GIG Gwasanaethau Ambiwlans Cymru	31
A7	Y Bwrdd Arfer Deintyddol: Gwasanaethau Deintyddol Cyffredinol yng Nghymru	31

**Mynegai o'r Ffigurau a'r Tablau a ddefnyddir yn yr Adroddiad hwn**

## Ffigurau

<b>Ffigur 1</b>		
	Cyfanswm y gwarged/diffyg net a gofnodwyd gan GIG Cymru ar gyfer 1998-99, 1999-00 a 2000-01	7
<b>Ffigur 2</b>		
	Awdurdodau Iechyd yng Nghymru: Cymhariaeth o ddiffygion cronodig ar 31 Mawrth ar gyfer y blynyddoedd 1997 i 2001	9
<b>Ffigur 3</b>		
	Pryderon yr archwilwyr penodedig ynghylch sefyllfa ariannol ymddiriedolaethau'r GIG yn 2000-2001 a 1999-2000	11
<b>Ffigur 4</b>		
	Perfformiad cymharol Awdurdodau Iechyd yng Nghymru o ran talu cyflenwyr ar gyfer y blynyddoedd 1999-2000 a 2000-2001	12
<b>Ffigur 5</b>		
	Perfformiad cymharol Ymddiriedolaethau'r GIG yng Nghymru o ran talu cyflenwyr ar gyfer y blynyddoedd 1999-2000 a 2000-2001	12
<b>Ffigur 6</b>		
	Cronfeydd a ddelir mewn ymddiriedolaeth: gwerth y cronfeydd ar 31 Mawrth ar gyfer y blynyddoedd 1997 i 2001	14
<b>Ffigur 7</b>		
	Cronfeydd a ddelir mewn ymddiriedolaeth: dadansoddiad o'r incwm a dderbyniwyd o gronfeydd elusennol, 2000-2001	14
<b>Ffigur 8</b>		
	Astudiaeth achos 1: Twyll gan ddirprwy feddygon	18
<b>Ffigur 9</b>		
	Astudiaeth achos 2: Twyll gan optegwyr	18
<b>Ffigur 10</b>		
	Enghreifftiau o'r achosion y mae'r Gwasanaeth Gweithredol Gwrth Dwyll (Cymru) yn ymchwilio iddynt	20

Tablau

<b>Tabl 1</b>	
Diffyg incwm a gwariant net cronedig GIG Cymru ar gyfer 2000 a 2001	8
<b>Tabl 2</b>	
Y prif ffactorau a gyfranodd at y newidiadau yn y rhagolwg ariannol ar gyfer 2000-2001	8
<b>Tabl 3</b>	
Amcangyfrif GIG Cymru o gostau ac arbedion posibl y broses ailstrwythuro	17
<b>Tabl 4</b>	
Cymhariaeth o'r costau a'r arbedion cronedig a ragwelwyd a'r costau a'r arbedion cronedig gwirioneddol yn sgil y broses ailstrwythuro ar 31 Mawrth 2001	17
<b>Tabl 5</b>	
Rhwymedigaethau wrth gefn GIG Cymru ar 31 Mawrth 2001	22
<b>Tabl 6</b>	
Canlyniadau ariannol ardal economi iechyd Bro Taf 2000-01, a'r rhagolwg ar gyfer 2001-2002	26
<b>Tabl 7</b>	
Canlyniadau ariannol ardal economi iechyd Dyfed Powys 2000-2001, a'r rhagolwg ar gyfer 2001-2002	27
<b>Tabl 8</b>	
Canlyniadau ariannol ardal economi iechyd Gwent 2000-2001, a'r rhagolwg ar gyfer 2001-2002	28
<b>Tabl 9</b>	
Canlyniadau ariannol ardal economi iechyd Iechyd Morgannwg 2000-2001, a'r rhagolwg ar gyfer 2001-2002	29
<b>Tabl 10</b>	
Canlyniadau ariannol ardal economi iechyd Gogledd Cymru 2000-2001, a'r rhagolwg ar gyfer 2001-2002	30
<b>Tabl 11</b>	
Canlyniadau ariannol Ymddiriedolaeth GIG Gwasanaethau Ambiwlans Cymru 2000-2001, a'r rhagolwg ar gyfer 2001-2002	31
<b>Tabl 12</b>	
Canlyniadau ariannol y Bwrdd Arfer Deintyddol: Gwasanaethau Deintyddol Cyffredinol yng Nghymru 2000-2001, a'r rhagolwg ar gyfer 2001-2002	31

## Cyflwyniad

- 1 Dyma fy adroddiad blynyddol cyntaf ar iechyd ariannol GIG Cymru. Yn fy adroddiadau blaenorol ar Gyfrifon Cryno GIG Cymru, cynhwyswyd sylwebaeth ar berfformiad ariannol ond mae'r sialensau sydd bellach yn wynebu'r GIG yng Nghymru yn gwarantu ystyriaeth i faterion ehangach.
- 2 Y Comisiwn Archwilio sy'n penodi archwilwyr i'r pum awdurdod iechyd a'r 15 o ymddiriedolaethau'r GIG yng Nghymru. Yr wyf innau'n gyfrifol am archwilio'r tri cyfrif cryno a baratoir gan Gyfarwyddiaeth GIG y Cynulliad Cenedlaethol. Mae'r adroddiad hwn yn cynnwys deunydd a ddarparwyd gan y Comisiwn, ei archwilwyr penodedig, a'r Gwasanaethau Gweithredol Gwrth Dwyll (Cymru). Rwyf yn ddiolchgar i'r sefydliadau hyn ac i Gyfarwyddiaeth y GIG am eu cymorth wrth gynhyrchu'r adroddiad hwn.

## Y materion a gwmpesir yn yr adroddiad hwn

- 3 Noda **Rhan 1** yr adroddiad hwn sail fy archwiliad a gwaith y Comisiwn Archwilio a'i archwilwyr penodedig. Yn **Rhan 2**, cyflwynaf sylwadau ar berfformiad ariannol GIG Cymru yn 2000-01 gan nodi'r rhagolygon ariannol diweddaraf ar gyfer 2001-02. Yn **Rhan 3**, ystyriaf y sialensau sydd bellach yn wynebu GIG Cymru gan gynnwys ailstrwythuro, mesurau i fynd i'r afael â thwyll, rheolaeth gorfforaethol, a materion eraill sy'n ymwneud â rheolaeth ariannol a rheolaeth fewnol.
- 4 Cyflwynais Gyfrifon Cryno GIG Cymru 2000-01 i'r Cynulliad ar 28 Chwefror 2002, ynghyd ag adroddiad yn egluro cyfyngiad cwmpas fy marn archwilio ar Gyfrifon Cryno'r Awdurdodau Iechyd. Roedd y cyfyngiad hwn yn adlewyrchu'r cyfyngiad hwnnw a nodwyd gan archwilwyr penodedig pob un o'r pum awdurdod iechyd yng Nghymru mewn perthynas â diffyg posibl mewn referniw o daliadau presgripsiwn. Roedd fy marn ar gyfrifon cryno ymddiriedolaethau a chronfeydd y GIG a ddelir mewn ymddiriedolaeth gan gyrrf y GIG yn ddiamod.

## Prif ganfyddiadau a chasgliadau

### Perfformiad ariannol: canlyniadau a thueddiadau blynyddol

- 5 **Canlyniadau 2000-01:** Y canlyniad cyffredinol ar gyfer 2000-01 oedd gwarged o £24.3 miliwn a oedd yn cynnwys gwarged o £7.6 miliwn o ymddiriedolaethau'r GIG, gwarged o £16.8 miliwn o'r awdurdodau iechyd a diffyg o £0.1 miliwn o wasanaethau'r Bwrdd Arfer Deintyddol yng Nghymru. Y canlyniad cymharol ar gyfer 1999-00 oedd diffyg o £1.6 miliwn a oedd yn cynnwys diffyg o £0.7 miliwn o ymddiriedolaethau'r GIG, diffyg o £0.5 miliwn o'r awdurdodau iechyd a diffyg o £0.4 miliwn o'r Bwrdd Arfer Deintyddol. Mae'r ffigurau cymharol ar gyfer 1999-00 yn wahanol i'r rheini a gofnodwyd yn flaenorol (diffyg cyffredinol o £5.3 miliwn) oherwydd iddynt gael eu hailddatgan i ymgorffori canlyniadau gweithgareddau'r Bwrdd Arfer Deintyddol yng Nghymru am y tro cyntaf a newid o ran polisi cyfrifo i ganiatáu i incwm gohiriedig gael ei gydnabod (paragraffau 2.2 i 2.3).
- 6 **Arian cymorth strategol:** Yn ystod 2000-01, derbyniodd ymddiriedolaethau'r GIG arian cymorth strategol gwerth £19.2 miliwn. Heb gymorth o'r fath, byddai'r gwarged a gofnodwyd o £7.6 miliwn wedi bod yn ddiffyg o £11.6 miliwn. Mae Cyfarwyddiaeth y GIG yn disgwyl darparu arian cymorth strategol pellach o £9.15 miliwn yn 2001-02 (paragraff 2.4).

- 7 **Rhagolwg ar gyfer 2000-01:** Dri mis cyn diwedd 2000-01, rhagwelodd Cyfarwyddiaeth y GIG warged cyffredinol o £13.4 miliwn ar gyfer yr awdurdodau iechyd ac ymddiriedolaethau'r GIG. Noda'r cyfrifon terfynol warged cyffredinol o £24.3 miliwn. Mae'r gwahaniaeth yn gymharol fach yng nghyd-destun cyllideb cyffredinol GIG Cymru sy'n fwy na £3 biliwn a digwyddodd yn bennaf o ganlyniad i'r anawsterau wrth ragweld gwariant ar gyffuriau gofal sylfaenol. Mae Cyfarwyddwr GIG Cymru wedi rhoi amrywiaeth o fesurau ar waith i wella ansawdd y wybodaeth rheoli a'r broses ragweld ar gyfer 2002-03 a blynyddoedd wedi hynny (paragraffau 2.6 i 2.10).
- 8 **Sefyllfa ariannol a rheolaeth GIG Cymru:** Ar gyfer 2000-01, mynegodd yr archwilwyr penodedig bryder ynghylch sefyllfa ariannol naw o 15 o Ymddiriedolaethau'r GIG (12 allan o 16 ar gyfer 1999-00). Cafwyd pedair ymddiriedolaeth lle roedd gan yr archwilwyr penodedig amheuan a fyddai eu cynlluniau adfer yn cael eu cyflawni. Mae Cyfarwyddiaeth y GIG yn monitro perfformiad ariannol Ymddiriedolaeth GIG Caerdydd a'r Fro ac Ymddiriedolaeth GIG Caerfyrddin yn ofalus lle nad yw targedau'r cynlluniau adfer yn debygol o gael eu cyflawni yn 2001-02 (paragraffau 2.14 to 2.18).
- 9 **Polisi taliadau a pherfformiad y sector cyhoeddus:** Mae'n ofynnol i bob un o gyrff y GIG dalu anfonebau lle nad oes anghydfod yn eu cylch o fewn 30 diwrnod oni chytunir ar delerau eraill gyda'r cyflenwyr. Talodd cyrff y GIG yng Nghymru tua un filiwn o filiau yn 2000-01 gyda chyfanswm gwerth o £2.8 biliwn. Dim ond 81.0 y cant ohonynt a dalwyd o fewn 30 diwrnod ond roedd y taliadau hyn yn gyfwerth â 94.7 y cant yn ôl gwerth. Mae hyn yn cymharu â 76.8 y cant (93.2 y cant yn ôl gwerth) ar gyfer 1999-00 a 75.1 y cant (90.4 y cant yn ôl gwerth) ar gyfer 1998-99. Fel ar gyfer y blynyddoedd blaenorol, cafwyd amrywiaeth eang o ran perfformiad wrth dalu ar draws cyrff y GIG gan amrywio o ychydig o dan 67 y cant ar gyfer Ymddiriedolaeth GIG Gofal Iechyd Gwent i ychydig dros 95 y cant ar gyfer Ymddiriedolaeth GIG Gogledd Orllewin Cymru.
- 10 Mae Cyfarwyddiaeth y GIG yn dal i ystyried cydymffurfiaid â Chod Ymarfer Talu Cyflenwyr y CBI fel dangosydd perfformiad allweddol ar gyfer cyrff y GIG yng Nghymru ac mae'n monitro perfformiad yn fisol gyda'r pwyslais ar nifer y biliau a delir yn hytrach na'u gwerth. Mae Cyfarwyddwr GIG Cymru hefyd wedi rhoi cyfarwyddyd i gyrff iechyd gynhyrchu cynlluniau gweithredu wedi'u hanelu at gyflawni cyfradd gydymffurfio o 95 y cant o leiaf ar gyfer 2001-02. Mae'n bwriadu y bydd perfformiad yn erbyn Cod y CBI yn darged gweinyddol ffurfiol ar gyfer pob un o gyrff y GIG erbyn 2003-04 ac mae wedi sefydlu gweithgor sy'n cynnwys Cyfarwyddwyr Cyllid Ymddiriedolaethau'r GIG gyda'r nod o gynhyrchu canllaw a fydd yn lledaenu ac yn rhannu arfer da (paragraffau 2.19 i 2.27).
- 11 **Rhagolygon ar gyfer 2001-02:** Mae'r rhagolwg diwedd y flwyddyn ar gyfer 2001-02 yn dal yn newidiol o ganlyniad i ddiffyg gwybodaeth ar wariant ar gyffuriau gofal sylfaenol. Noda'r rhagolwg diweddaraf bod GIG Cymru yn disgwyl cynhyrchu diffyg net cyffredinol o fewn y flwyddyn o rhwng £16.8 miliwn a £8.6 miliwn (paragraff 2.28).

## Y sialensau sy'n wynebu GIG Cymru

- 12 **Ailstrwythuro:** Ym mis Tachwedd 2001, cyhoeddodd y Gweinidog dros lechyd a Gwasanaethau Cymdeithasol ganlyniadau ei hymgyngoriad ar ad-drefnu GIG Cymru. Yn amodol ar gymeradwyo'r ddeddfwriaeth angenrheidiol, diddymir y pum awdurdod iechyd yn 2003, ac ailsefydlir y 22 o Grwpiau Iechyd Lleol fel Byrddau Iechyd Lleol statudol. Bydd y Byrddau hyn yn gyfrifol am gomisiynu gofal iechyd mewn cydweithrediad agos â llywodraeth leol. Daw'r Comisiwn Gwasanaethau Iechyd Arbenigol i Gymru yn gorff comisiynu Cymru-gyfan ar gyfer gwasanaethau trydyddol a bydd ganddo fwy o allu i roi cyngor ac arweiniad a hwyluso'r gwaith o gomisiynu gofal eilaidd.

- 13 Gwnaed cynnydd sylweddol gan y Gyfarwyddiaeth a chyrrff y GIG ac mae'r Tim Gweithredu bellach yn bwrw ati i reoli'r broses drosiannol a'r gwaith trefniannol a datblygiadol sydd ei angen i sicrhau bod y strwythurau newydd wedi'u sefydlu erbyn 2003 (paragraffau 3.2 i 3.10).
- 14 **Materion sy'n gysylltiedig â diswyddiadau ac ymddeoliadau cynnar:** Nododd cyrrff y GIG gostau o £130,000 yn eu cyfrifon ar gyfer 2000-01 yn sgil digolledu am golli swyddi. Nodwyd hefyd ymron i 300 o ymddeoliadau cynnar o ganlyniad i salwch a fydd yn costio ymron i £11 miliwn (a delir gan Gynllun Pensiwn y GIG). Bydd dod â chontractau staff i ben hefyd yn fater amlwg yn ystod y cyfnod ailstrwythuro. Nododd rhai archwilwyr penodedig broblemau o ran dehongli a chymhwyso canllawiau'r Cynulliad. Yn arbennig nid yw'r achosion busnes bob amser mor gadarn ag y dylent fod. Unwaith eto, bu'n rhaid iddynt bwysleisio'r angen am gyngor cyfreithiol cywir ac i sicrhau y caiff pob achos ei gymeradwyo'n briodol.
- 15 Dylai pecynnau diswyddo bob amser fod yn gost-effeithiol a dylent sicrhau nad ydynt yn gwella sefyllfa unigolyn ar draul y GIG yn gyffredinol. O gofio'r newidiadau strwythurol sy'n wynebu GIG Cymru, byddai arweiniad mwy ffurfiol ac eglur gan Gyfarwyddiaeth y GIG ar ddehongli contractau presennol yn ddefnyddiol (Paragraffau 3.11 i 3.14).
- 16 **Diffygion cronodig awdurdodau iechyd:** Ym mis Ionawr 2002, cyhoeddodd y Gweinidog dros Iechyd a Gwasanaethau Cymdeithasol y caiff benthyciadau i awdurdodau iechyd a oedd yn parhau yn ddyledus ar 31 Mawrth 2001 ac yn gyfwerth â chyfanswm o £23.71 miliwn eu canslo wrth iddynt gael eu diddymu (paragraff 3.15).
- 17 **Mynd i'r afael â thwyll:** Mae angen ar frys i gael asesiad gwell o'r lefel gyfredol o dwyll o fewn GIG Cymru. Drwy ei bartneriaeth gyda Gwasanaeth Gwrth Dwyll y GIG mae cyfres o ymarferion mesur ar dwyll sy'n gysylltiedig â phresgripsiynau, gwasanaethau optegol a gwasanaethau deintyddol yn cael ei chyflawni. Bydd canlyniadau'r ymarfer cyntaf sy'n cwmpasu twyll presgripsiynau gan gleifion yn hysbys erbyn haf 2002. Sefydlwyd y Gwasanaeth Gweithredol Gwrth Dwyll (Cymru) ym mis Mai 2001, ac mae'r tim o chwe ymchwilydd wrthi ar hyn o bryd yn ymchwilio i 20 achos o dwyll honedig.
- 18 O ganlyniad i gyfarwyddiadau a gyhoeddwyd gan Gyfarwyddiaeth y GIG ym mis Gorffennaf 2001, daeth yn ofynnol i bob un o gyrff y GIG enwebu Arbenigwr Gwrth Dwyll Lleol ac i sefydlu trefniadau diwygiedig ar gyfer rhoi gwybod am achosion o dwyll. Disgwylir i nifer yr achosion yr ymchwilir iddynt gan y Gwasanaeth Gweithredol Gwrth Dwyll (Cymru) gynyddu'n sylweddol unwaith y bydd yr arbenigwyr hyn wedi cwblhau eu hyfforddiant a dechrau cyfeirio achosion atynt.
- 19 Cynhaliodd archwilwyr penodedig y Comisiwn Archwilio eu pwyslais cryf ar waith gwrth dwyll yn 2000-01. Yn ogystal ag archwilio'r trefniadau cyffredinol ar gyfer canfod a threchu twyll, cynhaliwyd nifer o ymarferion penodol ganddynt a buont yn gweithio i sefydlu trefniadau cydweithredol gyda'r Gwasanaeth Gweithredol Gwrth Dwyll (Cymru) (paragraffau 3.16 i 3.36).
- 20 **Rheolaeth gorfforaethol:** Ar gyfer 2000-01, nododd tri awdurdod iechyd a phedair o ymddiriedolaethau'r GIG na chydymffurfiwyd â'r isafswm safonau ar gyfer rheolaeth ariannol fewnol a bennir gan y Cynulliad. Fodd bynnag, canfu'r archwilwyr penodedig bod cyrrff y GIG yn ei chael hi'n anodd cydymffurfio â'r safonau risg ehangach a gynlluniwyd i ddiogelu cleifion, aelodau o staff, y cyhoedd a rhanddeiliaid eraill. Ar gyfer 2000-01, roedd yn ofynnol i ymddiriedolaethau'r GIG gadarnhau eu cynnydd yn erbyn y safonau hyn yn eu hadroddiadau blynyddol. Nododd pump o'r ymddiriedolaethau na chydymffurfiwyd â'r safonau a osodwyd gan y Cynulliad - dwy ohonynt am na lwyddont i gwrdd â'r dyddiad cau ar gyfer mis Mawrth 2001 a thair ohonynt am na lwyddont i gyflawni'r targedau (paragraffau 3.37 i 3.42).



- 21 **Rhwymedigaethau wrth gefn:** Mae rhwymedigaethau wrth gefn yn cynrychioli rhwymedigaethau posibl yn hytrach na rhwymedigaethau tebygol ac, fel y cyfryw, ni wneir darpariaeth ar eu cyfer ar y fantolen. Nodwyd cyfanswm o £476.6 miliwn o rwymedigaethau wrth gefn gan awdurdodau iechyd ac ymddiriedolaethau'r GIG yng Nghymru ar 31 Mawrth 2001, yr oedd £257.7 miliwn ohono yn ymwneud â chyflwr ystad y GIG. Roedd y gweddill (£218.9 miliwn) yn deillio'n bennaf o geisiadau cyfreithiol (paragraffau 3.43 i 3.44).
- 22 **Cronfa Risg Cymru:** Sefydlwyd y Gronfa Risg i gynorthwyo cyrff y GIG wrth reoli risgiau a datrys ceisiadau. Fe'i hariennir gan gyfraniadau gan gyrff sy'n aelodau. Yn ystod y cyfnod hyd at ganol mis Chwefror 2002, mae'r Gronfa wedi talu tua £18.6 miliwn yn fwy na'r disgwyl yn ystod y flwyddyn ariannol gyfredol. Roedd hyn o ganlyniad i anawsterau wrth ragweld dyddiadau datrys ceisiadau a'r symiau i'w talu. Buont yn cwrdd â'r gwariant annisgwyl hwn drwy danwario mewn meysydd eraill o fewn y gyllideb lechyd a Gwasanaethau Cymdeithasol a thrwy ohirio rhai rhaglenni di-gyfalaf yn fwriadol tan 2002-2003. Mae Cronfa Risg Cymru hefyd yn disgwyl y bydd angen i gyfraniadau aelodau gynyddu £29 miliwn yn uwch na'r lefel wreiddiol yn 2001-02 er mwyn ariannu'r Gronfa yn 2002-03 (paragraffau 3.45 i 3.48).
- 23 **Prisiau Presgripsiynau:** Yn ystod 1999-00 cafwyd oedi wrth bennu prisiau presgripsiynau o ganlyniad i brinder yng nghyflenwadau cyffuriau cyffredinol ac o ganlyniad bu'n rhaid i gontractwyr dosbarthu brynu o ffynonellau amgen. Cymerodd Atebion Iechyd Cymru gyfnod sylweddol hwy i brosesu presgripsiynau, gan y bu'n rhaid ystyried a phrisio pob eitem yn unigol. Derbyniodd fferyllwyr flaendaliadau misol gan yr awdurdodau iechyd yn seiliedig ar amcangyfrifon blaenorol o'r baich gwaith wedi'u cynyddu un y cant i gwmpasu costau uwch y cyffuriau. Ym mis Mawrth 2000, nodais fod Cyfarwyddiaeth y GIG wedi amcangyfrif bod y blaendaliadau hyn wedi achosi gordaliadau i fferyllwyr o rhwng £5 miliwn a £6 miliwn a fyddai'n cael eu hadfer yn ystod 2001-02. Ym mis Ionawr 2001, cynigiodd y Cynulliad yr opsiwn i fferyllwyr gael eu talu ar sail ymarfer sampl ar gyfer y cyfnod ôl-groniadau (Hydref 1999 i Fawrth 2000) yn hytrach na phrisio llawn ar gyfer pob presgripsiwn.
- 24 Yn ei adroddiad a gyhoeddwyd ar 17 Ionawr 2002, mynegodd Pwyllgor Archwilio'r Cynulliad bryder ei bod yn debygol y byddai'r broses o adfer y gordaliadau yn parhau i 2002-03. Dywedodd Cyfarwyddiaeth y GIG wrthyf, lle bo'r taliadau yn seiliedig ar yr ymarfer sampl, bod pob gordaliad bellach wedi'i adfer. Lle bo'r fferyllwyr wedi dewis yr opsiwn prisio llawn, ni fydd y gwaith o brisio'r ôl-groniadau yn dechrau tan fis Awst 2002, gyda'r broses o adfer y gordaliadau yn dechrau ar ddechrau 2003 (paragraffau 3.49 i 3.55).

## Cwmpas

- 1.1 Dyma fy adroddiad blynyddol cyntaf ar iechyd ariannol GIG Cymru. Cofnododd fy adroddiadau blaenorol ganlyniadau fy archwiliad o gyfrifon cryno'r GIG (Cymru) gan ddarparu sylwebaeth ar berfformiad ariannol y GIG yng Nghymru. Byddaf yn parhau i gynnwys pynciau o'r fath ond mae'r newidiadau y mae GIG Cymru bellach yn eu hwynebu yn golygu bod angen i'r adroddiad hwn ac adroddiadau yn y dyfodol ystyried materion ehangach.
- 1.2 Yn **Rhan 2** yr adroddiad hwn, cyflwynaf sylwadau ar berfformiad ariannol GIG Cymru yn 2000-01, gan nodi'r rhagolygon diweddaraf o ran canlyniadau ariannol 2001-02. Yn **Rhan 3**, ystyriaf y sialensau sy'n wynebu'r GIG yng Nghymru gan gynnwys ailstrwythuro, a materion sy'n ymwneud â rheolaeth ariannol a rheolaeth fewnol, gan gynnwys PFI, datblygiadau mewn rheolaeth gorfforaethol a chlinigol, a mesurau i fynd i'r afael â thwyll. Rhydd yr **Atodiad** fwy o fanylion am berfformiad ariannol pob un o'r pum ardal economi iechyd yng Nghymru.
- 1.3 Yn ogystal â'r adroddiad hwn, yn ddiweddar cyflwynais adroddiad i'r Cynulliad ar ganlyniadau fy astudiaeth gwerth am arian "Rheoli Ystad y Gwasanaeth Iechyd Gwladol yng Nghymru" (28 Tachwedd 2001), ac yr wyf wrthi'n cynnal astudiaeth bellach ar Adnewyddu a Gwaredu Eiddo yn Ystad y GIG.
- 1.4 Cyflwynwyd Cyfrifon Cryno'r GIG (Cymru) ar gyfer 2000-01 ger bron y Cynulliad ar 28 Chwefror 2002. Cyflwynais adroddiad ar wahân ar gyfrifon cryno'r awdurdodau iechyd er mwyn egluro'r cyfyngiad ar gwmpas fy marn ar y cyfrif hwnnw. Roedd y cyfyngiad hwn yn adlewyrchu'r cyfyngiad hwnnw a roddwyd ar gyfrifon bob un o'r pum awdurdod iechyd gan eu harchwilwyr penodedig.

## Sail yr Archwiliad

- 1.5 O dan Adran 98(4) Deddf y Gwasanaeth Iechyd Gwladol 1977, mae'n ofynnol i mi archwilio, ardystio a chyflwyno adroddiad i'r Cynulliad ar gyfrifon cryno'r GIG a baratowyd gan Gynulliad Cenedlaethol Cymru (y Cynulliad) o gyfrifon sylfaenol a gyflwynwyd gan y pum awdurdod iechyd, y Bwrdd Arfer Deintyddol (Gwasanaethau Deintyddol Cyffredinol yng Nghymru), a'r 15 o ymddiriedolaethau'r GIG. Roedd fy archwiliad o gyfrifon cryno'r GIG (Cymru) ar gyfer 2000-01 yn cynnwys asesiad o ddibynadwyedd y wybodaeth sylfaenol a gynhwyswyd yng nghyfrifon archwiliedig cyrff unigol y GIG. Fel yn y gorffennol,

ymgymerodd staff y Swyddfa Archwilio Genedlaethol yng Nghymru â'r dasg hon drwy adolygu gwaith yr archwilwyr a benodwyd gan y Comisiwn Archwilio, craffu ar eu hadroddiadau a thrafod eu canfyddiadau gyda hwy. Archwiliodd fy staff hefyd grynodedb y cyfrifon sylfaenol unigol gan Gyfarwyddiaeth GIG y Cynulliad.

## Y Comisiwn Archwilio a rôl ei archwilwyr penodedig

- 1.6 Ar gyfer 2000-01, penododd y Comisiwn Archwilio PricewaterhouseCoopers i gynnal archwiliadau o Awdurdod Iechyd Bro Taf, Ymddiriedolaeth GIG Sir Benfro a Derwen ac Ymddiriedolaeth GIG Pontypridd a'r Rhondda. Penododd y Comisiwn ei asiantaeth hyd braich, yr Archwiliad Dosbarth, i gynnal archwiliadau'r pedwar awdurdod iechyd arall a'r 13 o ymddiriedolaethau'r GIG. Cwblhaodd pob un o'r archwilwyr penodedig eu gwaith ar gyfrifon y cyrff iechyd unigol yn unol â Chod Ymarfer Archwilio newydd y Comisiwn yn ôl yr amserlen a bennwyd gan Gyfarwyddiaeth GIG y Cynulliad.
- 1.7 Mae'r archwilwyr penodedig yn darparu barn o ran a yw'r cyfrifon blynyddol yn dangos darlun gwir a theg ac, ar gyfer yr awdurdodau iechyd ac ymddiriedolaethau'r GIG, yn darparu barn ar Ddatganiad o Reolaeth Ariannol Fewnol pob un o'r cyrff. Maent hefyd yn paratoi llythyr archwilio blynyddol yn crynhoi'r materion allweddol i'w tynnu at sylw bwrdd cyfarwyddwyr y corff ac adroddiadau a chyflwyniadau manwl ar faterion a phrojectau penodol yr ymgwymerwyd â hwy fel rhan o'r archwiliad.
- 1.8 Mae'r Comisiwn Archwilio yn hyrwyddo'r defnydd gorau o arian cyhoeddus drwy sicrhau stiwardiaeth briodol o ran arian cyhoeddus a thrwy helpu'r rheini sy'n gyfrifol am wasanaethau cyhoeddus i gyflawni darbodusrwydd, effeithlonrwydd ac effeithiolrwydd. Mae'n ofynnol i'r archwilwyr a benodir gan y Comisiwn ('archwilwyr penodedig') asesu gwariant nid yn unig o ran priodoldeb ond hefyd gwerth am arian. Mae'r Comisiwn Archwilio yn cynhyrchu adroddiadau rheolaidd yn crynhoi'r gwaith ar stiwardiaeth a rheolaeth a materion rheoli perfformiad. Yn ystod y flwyddyn ddiwethaf, cyhoeddodd y Comisiwn 'Your Business @ Risk: Update on IT Abuse (Medi 2001) a Pictiwr o iechyd?: Crynodeb o ganfyddiadau astudiaethau gwerth-am-arian lleol yr ymgwymerwyd â hwy yn ystod 1999 a 2000 yn y GIG yng Nghymru (Chwefror 2001).'

## Gwaith yr archwilwyr penodedig

- 1.9 Mae'n ofynnol i bob un o gyrff y GIG gyhoeddi adroddiad blynyddol a datganiad o gyfrifon, ynghyd ag adroddiad blynyddol a datganiad o gyfrifon ar gyfer y cronfeydd elusennol a ddelir mewn ymddiriedolaeth, y mae'n rhaid eu paratoi yn unol â Llawlyfr Cyfrifon y Cynulliad. Nod gwaith yr archwilwyr penodedig mewn perthynas â'r cyfrifon blynyddol yw llunio barn annibynnol ar y datganiadau ariannol a chyhoeddi barn archwilio.
- 1.10 Cyfyngodd archwilwyr penodedig pob un o'r pum awdurdod iechyd gwmpas elfen rheoleidd-dra eu barn archwilio ar gyfrifon 2000-01 mewn perthynas â diffyg posibl mewn refeniw o daliadau presgripsiwn a oedd yn ddyledus i'r GIG nas meintiolwyd yn ystadegol. Defnyddir y ffurf hon ar gyfyngu cwmpas archwiliad pan fydd mater yn berthnasol i'r cyfrifon ond lle nad yw'n holl bwysig i'r cyfrifon.
- 1.11 Rhoddodd yr archwilwyr penodedig farn ddiamod ar gyfrifon pob un o ymddiriedolaethau'r GIG a'r cyfrifon o gronfeydd a ddelir mewn ymddiriedolaeth gan awdurdodau iechyd ac ymddiriedolaethau'r GIG yng Nghymru.

## Adroddiadau a chyfeiriadau

- 1.12 Fel rhan o'u gwaith, mae archwilwyr penodedig yn ystyried cyfreithlondeb camau a gymerwyd gan gyrff y GIG. Ym mwyafrif yr achosion caiff materion eu datrys drwy drafod, ac mewn rhai achosion cymerir camau dilynol gan y corff i sicrhau ei fod yn gweithredu o fewn y pwerau sydd ar gael iddo. Mewn rhai amgylchiadau, gall archwilwyr penodedig benderfynu y byddai er budd y cyhoedd gwneud cyfeiriad i'r Cynulliad neu gyhoeddi adroddiad er budd y cyhoedd. Ni wnaed unrhyw adroddiadau o'r fath yn ystod 2000-01.
- 1.13 Mae'r Bwrdd Arfer Deintyddol yn awdurdod iechyd arbennig y mae ei gylch gwaith yn cwmpasu Cymru a Lloegr. Cyhoeddodd archwilwyr y Bwrdd (a benodir gan y Comisiwn Archwilio) gyfeiriad i'r Adran Iechyd yn tynnu sylw at eu gwerthusiad rheoleiddiol ynglŷn â datganiadau ariannol 2000-01 ar y sail eu bod yn cynnwys swm sylweddol o wariant amhriodol, gan gynnwys gwallau gweinyddol, camddeall rheoliadau, gwaith amhriodol neu waith o ansawdd gwael a lladrad bwriadol. Amcangyfrifir gan y Bwrdd Arfer Deintyddol fod y gwariant hwn yn dod i gyfanswm o tua £70 miliwn ledled Cymru a Lloegr. Yng nghydestun cyfrifon cryno awdurdodau iechyd yng Nghymru, lle y cyfunir gwariant y Gwasanaethau Deintyddol Cyffredinol yng Nghymru, mae'r gwariant amhriodol hwn yn debygol o fod yn llai na 0.2 y cant o'r gwariant yn ystod 2000-01.

# RHAN 2 PERFFORMIAD ARIANNOL Y GIG YNG NGHYMRU: CANLYNIADAU A THUEDDIADAU BLYNYDDOL

## Cyflwyniad

2.1 Mae rhan hon fy adroddiad yn cyflwyno darlun bras o iechyd ariannol GIG Cymru gan grynhai:

- ▶ perfformiad ariannol GIG Cymru ar gyfer 2000-2001 (paragraffau 2.2 i 2.5);
- ▶ y rhagolwg cyffredinol ar gyfer 2000-2001 (paragraffau 2.6 i 2.10);
- ▶ perfformiad ariannol yr awdurdodau iechyd ar gyfer 2000-2001 (paragraff 2.11);
- ▶ perfformiad ariannol ymddiriedolaethau'r GIG ar gyfer 2000-2001 (paragraffau 2.12 i 2.13);
- ▶ sefyllfa ariannol a rheolaeth GIG Cymru (paragraffau 2.14 i 2.17);
- ▶ y camau gweithredu sydd ar waith i ymdrin â diffygion (paragraff 2.18);
- ▶ polisi taliadau'r sector cyhoeddus a pherfformiad GIG Cymru (paragraffau 2.19 i 2.27);
- ▶ y rhagolwg diweddaraf o berfformiad ariannol GIG Cymru, 2001-2002 (paragraff 2.28); a
- ▶ y cronfeydd elusennol a ddelir mewn ymddiriedolaeth gan GIG Cymru (paragraffau 2.29 i 2.31).

Mae'r **Atodiad** yn cynnwys dadansoddiadau manylach o'r perfformiad ariannol o fewn pob ardal economi iechyd yng Nghymru.

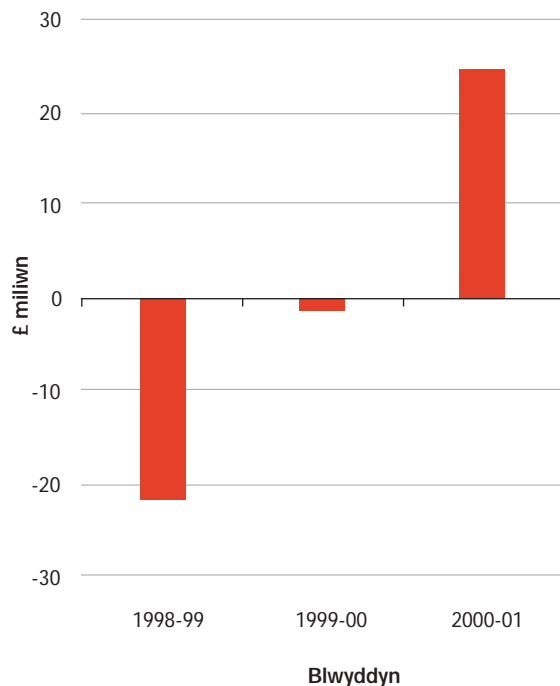
## Trosolwg o berfformiad ariannol GIG Cymru, 2000-2001

2.2 Roedd cyfanswm y gwarged net ar gyfer 2000-01 yn £24.3 miliwn, fel y nodir yn **Ffigur 1**. Roedd hwn yn cynnwys gwarged net o £7.6 miliwn ymhlith ymddiriedolaethau'r GIG, gwarged o £16.8 miliwn a gynhyrchwyd gan yr awdurdodau iechyd, a diffyg o £0.1 miliwn gan Wasanaethau Iechyd Deityddol Cyffredinol y Bwrdd Arfer Deityddol yng Nghymru. Y canlyniad cymharol ar gyfer 1999-00 oedd diffyg net o £1.6 miliwn, yn cynnwys diffyg net o £0.7 miliwn ar gyfer ymddiriedolaethau'r GIG, diffyg net o £0.5 miliwn ar gyfer awdurdodau iechyd, a diffyg o £0.4 miliwn gan y Bwrdd Arfer Deityddol.

2.3 Ailddatganwyd y ffigurau cymharol ar gyfer 1999-00 er mwyn cyflwyno dau newid yn y ffordd o drin cyfrifon a wnaed gan Gyfarwyddiaeth y GIG yn 2000-2001 sy'n effeithio ar ganlyniad y flwyddyn. Yn y gorffennol, ystyriwyd cronfeydd a dderbyniodd yr awdurdodau iechyd gan y Cynulliad fel incwm pan gawsant eu derbyn. Bellach caiff y broses o gydnabod incwm o'r fath ei gohirio pan geir arwydd clir bod y cronfeydd wedi'u darparu at ddiben penodol a bod rhwymedigaeth ar gyfer y dyfodol. Hefyd, mae cyfrifon cryno'r awdurdodau iechyd bellach yn cynnwys cyfuniad llawn o gyfrifon y Bwrdd Arfer Deityddol ar gyfer ei weithgareddau yng Nghymru. Pe cyflwynwyd y newidiadau hyn yn 1999-00, byddai cyfanswm y diffyg net a gofnodwyd ar gyfer GIG Cymru o £5.3 miliwn wedi gostwng i ddiffyg net o £1.6 miliwn.

Ffigur 1

Cyfanswm y gwarged/diffyg net a gofnodwyd gan GIG Cymru ar gyfer 1998-99, 1999-00 a 2000-01



Ffynhonnell: Cyfrifon Cryno'r GIG (Cymru) ar gyfer 1998-99, 1999-00 a 2000-01

2.4 Yn ystod 2000-01, darparodd y Cynulliad a'r awdurdodau iechyd £19.2 miliwn o arian cymorth strategol i ymddiriedolaethau'r GIG yng Nghymru i gynorthwyo â'r broses adfer. Heb y cymorth strategol hwn yn 2000-01, byddai sefyllfa ariannol net ymddiriedolaethau'r GIG wedi bod yn ddiffyg net o £11.6 miliwn yn hytrach na'r gwagedd a gofnodwyd o £7.6 miliwn. Dywedodd Cyfarwyddiaeth y GIG wrthyf eu bod yn disgwyl darparu arian cymorth strategol pellach yn gyfwerth â £9.15 miliwn yn 2001-02.

2.5 Roedd diffyg incwm a gwariant net cronodig GIG Cymru ar 31 Mawrth 2001 yn £52.4 miliwn (31 Mawrth 2000: £80.7 miliwn). Dadansoddir y ffigurau hyn ymhellach yn **Nhabl 1**. Mae'r ffactorau a gyfranodd at y gostyngiad hwn yn y diffyg cronodig yn cynnwys gwagedau a gynhyrchwyd gan ymddiriedolaethau GIG Abertawe a Gogledd Ddwyrain Cymru o ganlyniad i incwm anarferol ychwanegol a ganiataodd i fenthyciadau gael eu had-dalu, diddymu ymddiriedolaethau blaenorol Caerdydd a'r Fro, tanwario gan yr awdurdodau iechyd ynghyd â'r gwagedau a gynhyrchwyd gan nifer fach o'r ymddiriedolaethau.

**Tabl 2**

**Y prif ffactorau a gyfranodd at y newidiadau yn y rhagolwg ariannol ar gyfer 2000-2001**

	£ miliwn
<b>Rhagfyr 2000: Rhagolwg y GIG o'r gwagedd ar gyfer 2000-2001</b>	<b>13.4</b>
Addasiadau incwm gohiriedig	(1.6)
Tanwario yn y gyllideb presgripsiynau	0.7
Tanwario gan yr awdurdodau iechyd ar Wasanaethau Meddygol Cyffredinol a chyllidebau eraill	9.7
Arian cymorth strategol ychwanegol i Ymddiriedolaeth GIG Gwasanaethau Ambiwylans Cymru	1.0
Tanwario gan ymddiriedolaethau'r GIG	1.2
Y Bwrdd Arfer Deintyddol: Gwasanaethau Iechyd Deintyddol Cyffredinol yng Nghymru	(0.1)
<b>Y gwagedd a gofnodwyd ar gyfer 2000-2001</b>	<b>24.3</b>

*Ffynhonnell: Cyfarwyddiaeth y GIG, Cynulliad Cenedlaethol Cymru*

**Tabl 1**

**Diffyg incwm a gwariant net cronodig GIG Cymru ar gyfer 2000 a 2001**

	31 Mawrth 2000 £ miliwn	31 Mawrth 2001 £ miliwn
Awdurdodau iechyd	55.5	38.7
Ymddiriedolaethau'r GIG	14.3	2.6
Y Bwrdd Arfer Deintyddol	10.9	11.1
<b>Diffyg net cronodig</b>	<b>80.7</b>	<b>52.4</b>

*Ffynhonnell: Cyfarwyddiaeth y GIG, Cynulliad Cenedlaethol Cymru*

ffactorau a gyfranodd at y newidiadau yn y rhagolwg ariannol, a'r gwelliant hwyr yn sefyllfa ariannol GIG Cymru, yn **Nhabl 2**.

2.7 Ym mis Mehefin 2001, dywedodd y Swyddog Cyfrifo wrth Bwyllgor Archwilio'r Cynulliad y bu nifer o ffactorau na ellid eu mesur a olygodd na lwyddodd GIG Cymru i gynhyrchu rhagolygon dibynadwy ar gyfer blwyddyn ariannol 1999-00; ac er bod camau adferol ar waith, byddai'r ffactorau hyn hefyd yn golygu na fyddai'r rhagolygon ar gyfer 2000-01 mor gywir ag y byddai Cyfarwyddiaeth y GIG yn dymuno. Dywedodd swyddogion y GIG hefyd wrth y Pwyllgor Archwilio iddi fod yn anodd annog rhai meddygon teulu i ddefnyddio'r gyllideb gwasanaethau meddygol cyffredinol lawn sydd ar gael.

2.8 Yn ei adroddiad a gyhoeddwyd ar 17 Ionawr 2002, argymhellodd y Pwyllgor Archwilio y dylai Cyfarwyddiaeth y GIG a GIG Cymru gydweithio'n agos i sicrhau bod mesurau rhagweld gwell wedi'u profi'n llawn ac ar waith erbyn 31 Mawrth 2002, er mwyn i ragolygon ariannol cywir gael eu gwneud ar gyfer blwyddyn ariannol 2002-03 a blynyddoedd wedi hynny.

2.9 Dywedodd Cyfarwyddiaeth y GIG wrthyf, yn dilyn trafodion y Pwyllgor Archwilio, fod Cyfarwyddwr GIG Cymru wedi cyfleu ei phryderon dybryd ynghylch anghywirdeb rhagolygon Grŵp Prif

## Rhagolwg cyffredinol ar gyfer 2000-2001

2.6 Dri mis cyn diwedd blwyddyn ariannol 2000-01, rhagwelodd Cyfarwyddiaeth GIG y Cynulliad warged net cyffredinol o £13.4 miliwn ar gyfer awdurdodau iechyd ac ymddiriedolaethau'r GIG yng Nghymru. Fodd bynnag, cofnododd cyfrifon cryno archwiliedig GIG Cymru warged net o £24.3 miliwn. Mae'r gwahaniaeth o £10.9 miliwn yn gymharol fach yng nghyd-destun cyllideb gyffredinol GIG Cymru sy'n fwy na £3 biliwn. Nodir y prif

Weithredwyr GIG Cymru yn y gorffennol, ac y cymerwyd y camau canlynol yn ystod 2001-02 i wella'r rhagolygon:

- ▶ mae Cyfarwyddwr Cyllid y GIG wedi pwysleisio pwysigrwydd gwella rhagolygon i Gyfarwyddwyr Cyllid pob un o'r awdurdodau iechyd ac ymddiriedolaethau'r GIG;
- ▶ mae Cyfarwyddiaeth y GIG wedi cymryd camau i sicrhau y dosberthir cyllidebau a ddelir yn ganolog cyn gynted â phosibl yn ystod y flwyddyn - fel na fydd awdurdodau iechyd yn wynebu newidiadau hwyr o ran dyraniadau ariannol;
- ▶ mae Cyfarwyddiaeth y GIG wedi cyd-drafod â'r Adran Iechyd o ran modelau rhagolygon ar gyfer presgripsiynau gofal sylfaenol. Fodd bynnag, roedd y model a fabwysiadwyd gan yr Adran ar gyfer 2000-01 yn annibynadwy gydag amrywiadau sylweddol i'w gweld ar ddiwedd y flwyddyn;
- ▶ mae Cyfarwyddwyr Cyllid yr awdurdodau iechyd wedi sefydlu grŵp i gynhyrchu canllaw arfer gorau ar gyfer cyfrifo a rhagweld gwariant ar gyffuriau gofal sylfaenol. Cyflwynwyd adroddiad ar gam cyntaf y project ym mis Rhagfyr 2001, gan argymhell ymagwedd fwy safonol tuag at gyfrifo a chysoni gwariant. Mae'r cam cyntaf hwn yn elfen hanfodol o ran rhagolygon dibynadwy. Bydd ail ran y project hwn yn ymestyn y tu hwnt i'r swyddogaeth gyllid a chyflwynir adroddiad ar ddechrau 2002;
- ▶ mae Cyfarwyddiaeth y GIG wedi cyflwyno trefniadau monitro diwygiedig ar gyfer arian 'wedi'i glustnodi' ar gyfer 2001-02, maes risg uchel o ran amrywiadau diwedd y flwyddyn o fewn rhagolygon.

Yn ogystal, mae Cyfarwyddwr GIG Cymru bellach yn cynnal adolygiadau atebolrwydd bob tri mis gyda'r awdurdodau iechyd a'u hymddiriedolaethau lleol, a allai hefyd fod yn gyfrwng o godi pryderon o ran ansawdd rhagolygon yn y dyfodol.

**2.10** Er bod rhagolygon gwariant ar gyffuriau gofal sylfaenol yn anodd o hyd yn ystod 2001-02 gan na phennir y prisiau tan yn hwyr (gweler paragraffau 3.49 i 3.55), dylai'r mesurau sydd ar waith helpu i wella ansawdd y wybodaeth rheoli a'r rhagolygon ar gyfer 2002-03 a blynyddoedd wedi hynny pan y dylai gwybodaeth prisio fwy amserol fod ar gael. Dylent hefyd helpu GIG Cymru i fanteisio ar yr holl

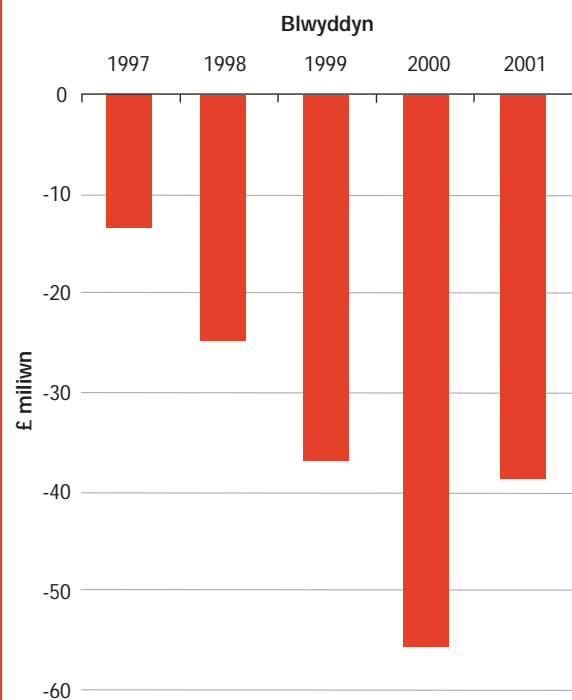
adnoddau sydd ar gael a'u defnyddio i sicrhau'r effaith orau bosibl ar y ddarpariaeth o ofal iechyd yng Nghymru.

## Perfformiad ariannol yr awdurdodau iechyd, 2000-2001

**2.11** Cofnododd pob un o'r pump awdurdod iechyd wargedau yn ystod y flwyddyn. Fodd bynnag, cofnododd pob un ohonynt ac eithrio Awdurdod Iechyd Morgannwg ac Awdurdod Iechyd Gogledd Cymru ddiffygion cronodig flwyddyn ar flwyddyn ar 31 Mawrth 2001. Cyfanswm diffyg net cronodig awdurdodau iechyd yng Nghymru ar 31 Mawrth 2001 oedd £38.7 miliwn (31 Mawrth 2000: £55.5 miliwn), fel y nodir yn **Ffigur 2**.

**Ffigur 2**

**Awdurdodau Iechyd yng Nghymru: Cymhariaeth o ddiffygion cronodig ar 31 Mawrth ar gyfer y blynyddoedd 1997 i 2001**



*Ffynhonnell: Cyfrifon Cryno'r GIG (Cymru) a chyfrifon sylfaenol yr Awdurdodau Iechyd ar gyfer 1996-97, 1997-98, 1998-99, 1999-00 a 2000-01*

## Perfformiad ariannol ymddiriedolaethau'r GIG, 2000- 2001

- 2.12** Mae cyfrifon cryno ymddiriedolaethau'r GIG ar gyfer 2000-01 yn cofnodi gwarged ar gyfer y flwyddyn o £7.6 miliwn (tua 0.4 y cant o gyfanswm y costau gweithredu), gyda diffyg cronodig ar 31 Mawrth 2001 o £2.6 miliwn (31 Mawrth 2000: £14.3 miliwn).
- 2.13** O fewn y gwarged net cyffredinol a gofnodwyd gan ymddiriedolaethau'r GIG yng Nghymru ar gyfer 2000-01, cofnododd 14 ohonynt warged (1999-00: chwech) a chofnododd un ohonynt, Ymddiriedolaeth GIG Gwasanaethau Ambiwllans Cymru, ddiffyg (1999-00: deg).

## Sefyllfa ariannol a rheolaeth GIG Cymru

- 2.14** Mae'n ofynnol i archwilwyr penodedig lunio barn o ran a oes gan sefyllfa ariannol cyrff y GIG sail gadarn. Wrth lunio barn, rhoddir ystyriaeth ganddynt i:
- ▶ y perfformiad ariannol yn ystod y flwyddyn;
  - ▶ y gallu i fodloni rhwymedigaethau statudol a rhwymedigaethau ariannol eraill, yn rhwymedigaethau gwirioneddol a rhwymedigaethau wrth gefn;
  - ▶ datblygiadau hysbys, boed yn gyfredol neu yn y dyfodol agos, a allai effeithio ar y sefyllfa ariannol.
- 2.15** Dywedodd y Comisiwn Archwilio wrthyf, ar gyfer 2000-01, bod sefyllfa ariannol unwaith eto yn fater pwysig i'w archwilwyr penodedig. Er iddynt godi pryderon ynghylch sefyllfa ariannol cyrff y GIG ymhob un o'r pum ardal economi iechyd yng Nghymru, roedd nifer llai o ymddiriedolaethau eleni na'r llynedd lle:
- ▶ cofnododd yr archwilwyr penodedig bryderon ynghylch sefyllfa ariannol;
  - ▶ nad oedd unrhyw gynllun adfer cytûn ar waith.
- 2.16** Yn eu barn hwy, roedd pedair ymddiriedolaeth lle roedd gan yr archwilwyr penodedig amheuan ynghylch cyflawni eu cynlluniau adfer, sef Ymddiriedolaeth GIG Caerdydd a'r Fro, Ymddiriedolaeth GIG Sir Gaerfyrddin, Ymddiriedolaeth GIG Gofal Iechyd Powys ac

Ymddiriedolaeth GIG Sir Benfro a Derwen. Ceir crynodeb o'r gofyniad i ddatblygu cynlluniau adfer a'r cynnydd yn hyn o beth yn **Ffigur 3**. Mae Cyfarwyddiaeth y GIG yn monitro perfformiad ariannol Ymddiriedolaeth GIG Caerdydd a'r Fro ac Ymddiriedolaeth GIG Sir Gaerfyrddin yn agos, lle nad yw'n debygol y bodlonir targedau'r cynllun adfer cymeradwy yn ystod 2001-02. Yn y ddau achos, cyfarfu Cyfarwyddwr GIG Cymru ag uwch swyddogion yr ymddiriedolaeth a'r awdurdod iechyd, a bu'n ofynnol i'r ymddiriedolaethau gynhyrchu cynlluniau gweithredu i ddangos sut y caiff cydbwysedd ariannol ei adfer o fewn yr amserlen ar gyfer ad-dalu costau. Dengys yr arwyddion diweddaraf y bydd Ymddiriedolaeth GIG Gofal Iechyd Powys ac Ymddiriedolaeth GIG Sir Benfro a Derwen yn cyflawni targedau eu cynlluniau adfer yn ystod 2001-02.

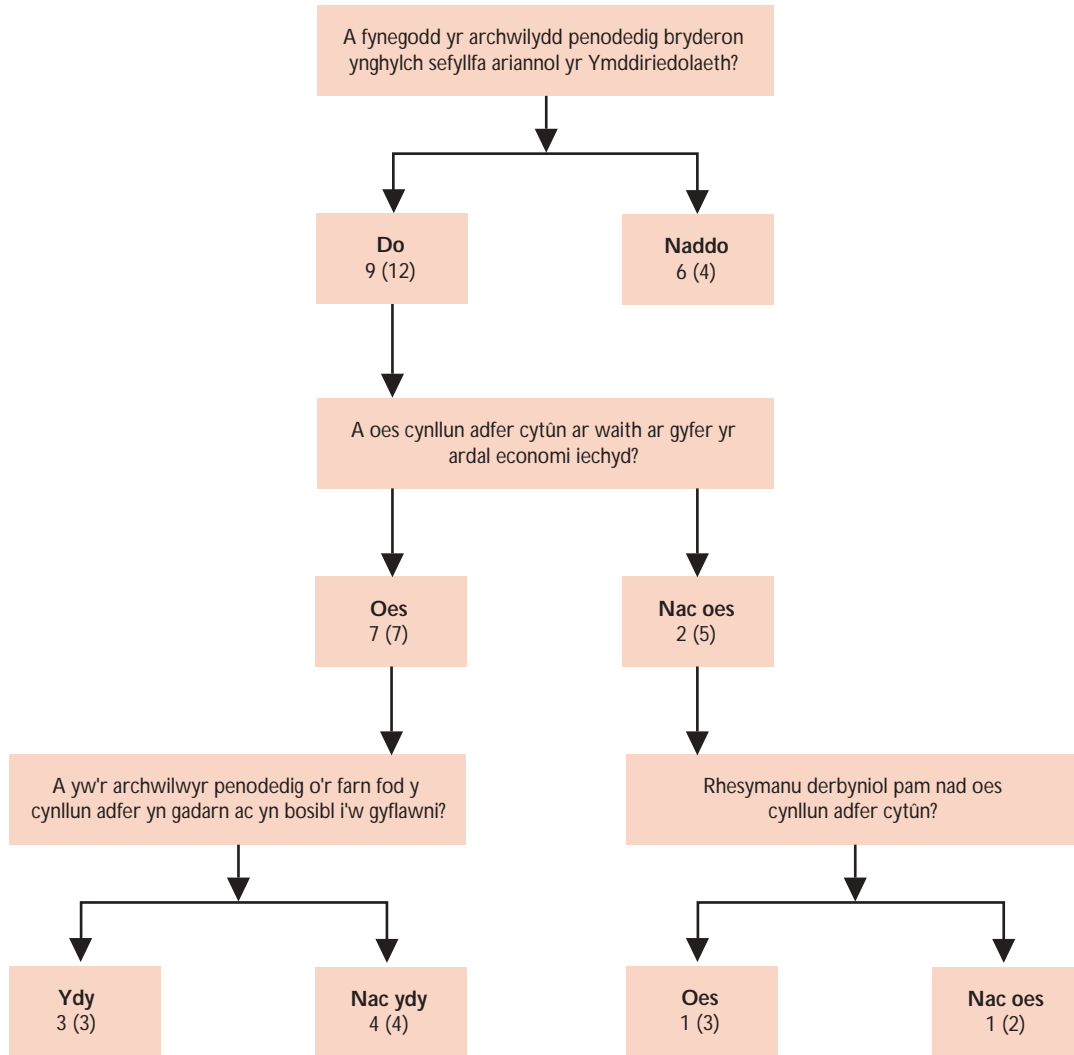
- 2.17** Mae Cyfarwyddiaeth y GIG a'r Comisiwn Archwilio o'r farn bod amrywiaeth o bwysau a materion sy'n ymwneud â chostau sy'n effeithio ar y gallu i gyflwyno cynlluniau adfer. Er enghraifft, mae'r Comisiwn Archwilio o'r farn bod y defnydd cynyddol a wneir o nyrsys cronfa ac asiantaeth, a'r gost gynyddol, yn peri risgiau ariannol yn ogystal â risgiau clinigol, a bod yr adnoddau ychwanegol a ryddhawyd ar gyfer gwelyau newydd, lle yn aml y ceir staff dros dro heb unrhyw staff parhaol, wedi gwaethygu'r problemau.

## Adolygiad o'r camau sydd ar waith i ymdrin â diffygion

- 2.18** Mynegodd yr archwilwyr penodedig bryder dros sefyllfa ariannol naw o'r 15 o ymddiriedolaethau'r GIG yn 2000-01 (1999-00: 12 allan o 16). O blich y naw hyn, nid oedd cynllun adfer ffurfiol ar waith gan ddau o ymddiriedolaethau'r GIG yn 2000-2001. Dywedodd Cyfarwyddiaeth y GIG wrthyf bod yr oedi wrth gymeradwyo'r cynllun adfer ar gyfer ardal economi iechyd Gwent, gan gynnwys Ymddiriedolaeth GIG Gofal Iechyd Gwent, yn deillio o bryderon y Cynulliad a'r archwilwyr penodedig ynghylch cadernid y cynllun cychwynnol. Cyflwynodd Awdurdod Iechyd Gwent gynllun adfer diwygiedig i'r Cynulliad ym mis Ionawr 2002, a oedd yn destun adolygiad annibynnol gan yr Archwiliad Dosbarth. Mae Cyfarwyddiaeth y GIG yn disgwyl cymeradwyo cynllun adfer economi iechyd Gwent ar ddechrau 2002-03.

**Ffigur 3**

**Pryderon yr archwilydd penodedig ynghylch sefyllfa ariannol ymddiriedolaethau'r GIG yn 2000-2001 a 1999-2000**



Ffynhonnell: Y Comisiwn Archwilio



## Polisi taliadau a pherfformiad y sector cyhoeddus

- 2.19** Mae'n ofynnol i bob un o gyrff y GIG gydymffurfio â chod taliadau prydlon y CBI a rheolau cyfrifo'r Llywodraeth sy'n ei gwneud yn ofynnol y dylid talu pob cyflenwr o fewn 30 diwrnod o dderbyn anfoneb ddilys neu dderbyn nwyddau/gwasanaeth, pa un bynnag fydd ddiwethaf, oni chytunir ar delerau eraill gyda'r cyflenwyr. Datgelir perfformiad pob un o'r awdurdodau iechyd ac ymddiriedolaethau'r GIG o ran taliadau yn 2000-01 yn Atodiad 4 y Rhagair i'r Cyfrifon Cryno.
- 2.20** Ar lefel Cymru-gyfan talwyd un filiwn o filiau gyda chyfanswm gwerth o £2.8 biliwn yn ystod 2000-01. Er mai dim ond 81.0 y cant o'r biliau a dalwyd o fewn y cyfnod 30 diwrnod, maent yn cynrychioli 94.7 y cant yn ôl gwerth. Mae'r perfformiad hwn o ran taliadau yn cymharu â thalu 76.8 y cant o'r biliau o fewn 30 diwrnod ym 1999-00 (93.2 y cant yn ôl gwerth) a 75.1 y cant (90.4 y cant yn ôl gwerth) ym 1998-99.

## Awdurdodau iechyd

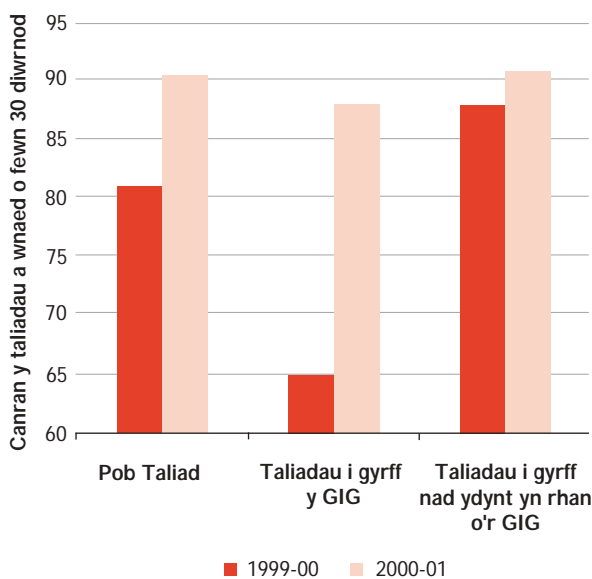
- 2.21** Dengys **Ffigur 4** berfformiad cymharol yr awdurdodau iechyd o ran talu cyflenwyr ar gyfer 1999-00 a 2000-01, wedi'i ddadansoddi rhwng taliadau i gyrff y GIG a thaliadau i gyrff nad ydynt yn rhan o'r GIG.

## Ymddiriedolaethau'r GIG

- 2.22** Dengys **Ffigur 5** berfformiad cymharol ymddiriedolaethau'r GIG o ran talu cyflenwyr ar gyfer 1999-00 a 2000-01, wedi'i ddadansoddi rhwng taliadau i gyrff y GIG a thaliadau i gyrff nad ydynt yn rhan o'r GIG.
- 2.23** Unwaith eto eleni, canfu'r archwilwyr penodedig amrywiad eang o ran perfformiad wrth dalu ar draws ymddiriedolaethau'r GIG yn ystod 2000-01, gan amrywio o ychydig o dan 67 y cant ar gyfer Ymddiriedolaeth GIG Gofal Iechyd Gwent i ychydig dros 95 y cant ar gyfer Ymddiriedolaeth GIG Gogledd Orllewin Cymru. Yn 2000-01, talodd 13 o'r 15 o ymddiriedolaethau'r GIG dros 75 y cant o'u biliau o fewn 30 diwrnod (1999-00: 11 allan o 16 o ymddiriedolaethau).

Ffigur 4

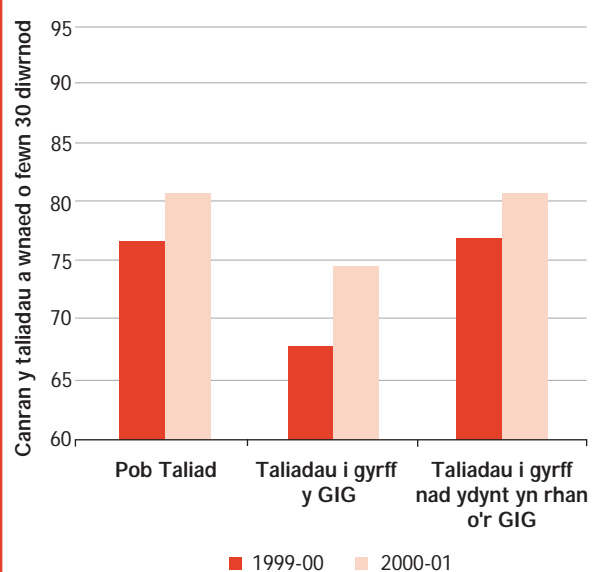
Perfformiad cymharol Awdurdodau Iechyd yng Nghymru o ran talu cyflenwyr ar gyfer y blynyddoedd 1999-2000 a 2000-2001



Ffynhonnell: Cyfrifon Cryno'r GIG (Cymru) a chyfrifon sylfaenol yr Awdurdodau Iechyd ar gyfer 1999-00 a 2000-01

Ffigur 5

Perfformiad cymharol Ymddiriedolaethau'r GIG yng Nghymru o ran talu cyflenwyr ar gyfer y blynyddoedd 1999-2000 a 2000-2001



Ffynhonnell: Cyfrifon Cryno'r GIG (Cymru) a chyfrifon Ymddiriedolaethau'r GIG ar gyfer 1999-00 a 2000-01

## Camau adferol i ymdrin â pherfformiad o ran talu'n brydlon

- 2.24 Dywedodd Cyfarwyddiaeth y GIG wrthyf eu bod yn ystyried bod cydymffurfio â Chod Ymarfer y CBI ar Dalu Cyflenwyr yn ddangosydd perfformiad allweddol ar gyfer y GIG yng Nghymru a'u bod yn parhau i fonitro perfformiad yn fisol. Mae'r Comisiwn Archwilio wedi mynegi ei bryderon ynghylch effaith perfformiad gwael o ran talu ar fusnesau llai o faint. Dywedodd swyddogion wrthyf y byddai'r mater hwn yn cael ei drin drwy roi pwyslais ar fonitro perfformiad yn nhermau nifer y biliau a dalwyd yn hytrach na'u gwerth.
- 2.25 Dywedodd Cyfarwyddiaeth y GIG wrthyf hefyd, yn dilyn trafodion y Pwyllgor Archwilio ar 28 Mehefin 2001, lle nodwyd y gwelliant bach o ran talu'n brydlon a gyflawnwyd ym 1999-00, bod Cyfarwyddwr GIG Cymru wedi rhoi'r camau canlynol ar waith:
- ▶ gofynnwyd i'r awdurdodau iechyd ac ymddiriedolaethau'r GIG yng Nghymru gynhyrchu cynlluniau gweithredu yn nodi sut i gyflawni cyfradd gydymffurfio o 95 y cant o leiaf;
  - ▶ cynigir y dylai perfformiad yn erbyn cod talu'n brydlon y CBI gael ei sefydlu fel targed gweinyddol cysgodol ar gyfer Awdurdodau Iechyd ac ymddiriedolaethau'r GIG o 2002-03, ac y dylid ei gyflwyno fel targed gweinyddol, ffurfiol ar gyfer ymddiriedolaethau'r GIG a Byrddau Iechyd Lleol o 2003-04. Pennir y targed arfaethedig fel 100 y cant ond ystyrir iddo gael ei gyflawni gyda goddefiant o 95 i 100 y cant; a
  - ▶ sefydlwyd gweithgor gan y Cynulliad gyda'r nod o gynhyrchu canllaw a fydd yn lledaenu ac yn rhannu arfer da wrth dalu. O'r trafodaethau cychwynnol ynghylch perfformiad cyfredol a sut y gellir cyflawni cydymffurfiaid llawn, daeth yn amlwg nad oes unrhyw gysondeb o ran mesur perfformiad talu'n brydlon ar draws GIG Cymru a bydd angen unioni hyn o 1 Ebrill 2002.
- 2.26 Dylai'r mesurau sy'n cael eu cymryd gan Gyfarwyddiaeth y GIG helpu i wella perfformiad yn erbyn Cod Ymarfer y CBI ar Dalu Cyflenwyr, a byddaf yn monitro'r cynnydd yn hyn o beth yn agos.

- 2.27 Yn dilyn cyflwyno Deddf Talu Dyledion Masnachol yn Hwyr (Llog) 1998, mae gan rai credydwyr bellach yr hawl i hawlio llog yn erbyn dyledion a delir yn hwyr. Ac eithrio £6 a dalwyd gan un o ymddiriedolaethau'r GIG, ni chofnodwyd unrhyw log o'r fath a oedd yn daladwy yng nghyfrifon sylfaenol cyrff y GIG yn 2000-01 (1999-00: dim).

## Rhagolwg o berfformiad ariannol GIG Cymru, 2001-2002

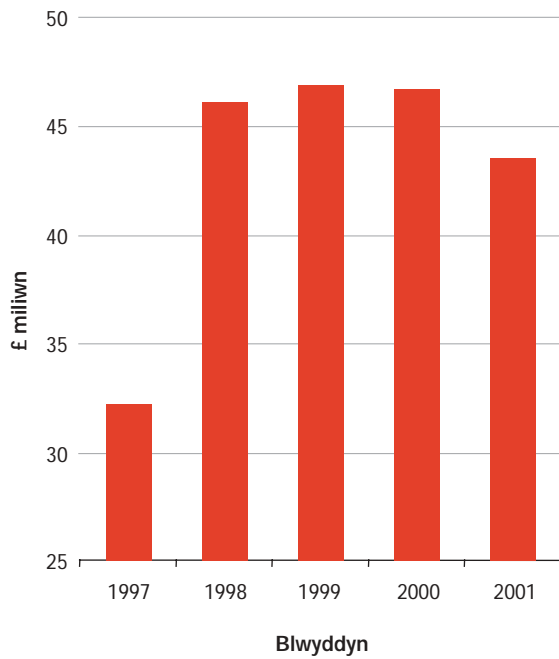
- 2.28 Dywedodd Cyfarwyddiaeth y GIG wrthyf fod y rhagolwg ar gyfer diwedd y flwyddyn ariannol 2001-02 yn dal yn newidiol yn bennaf o ganlyniad i brinder gwybodaeth am wariant ar gyffuriau gofal sylfaenol. Noda'r rhagolwg diweddaraf bod GIG Cymru yn disgwyl cynhyrchu diffyg net cyffredinol yn ystod y flwyddyn o rhwng £16.8 miliwn a £8.6 miliwn.

## Y cronfeydd elusennol a ddelir mewn ymddiriedolaeth gan GIG Cymru

- 2.29 Mae'r cronfeydd a ddelir mewn ymddiriedolaeth yn gronfeydd elusennol a weinyddir gan gyrff o ymddiriedolwyr. Mae'r ymddiriedolwyr yn gyfrifol am weinyddu'r elusennau unigol ac am sicrhau y caiff asedau eu rheoli a'u diogelu'n briodol yn unol â chyfraith ymddiriedolaethau ac elusennau.
- 2.30 Delir mwyafrif yr asedau fel buddsoddiadau, gan gynnwys eiddo a buddsoddiadau a restrir ar gyfnewidfa stoc y Deyrnas Unedig. Tua £13.1 miliwn oedd cyfanswm yr incwm o gronfeydd yn ystod 2000-01 (1999-00: £12.6 miliwn) a gwariodd yr elusennau tua £13.6 miliwn (1999-00: £14.8 miliwn) ar amrywiaeth eang o brojectau i gefnogi GIG Cymru. Dengys **Ffigur 6** werth y cronfeydd a ddaliwyd mewn ymddiriedolaeth dros y pum mlynedd diwethaf.
- 2.31 Dengys **Ffigur 7** mai rhoddion oedd 69 y cant o incwm y cronfeydd gwerth £13.1 miliwn a ddaliwyd mewn ymddiriedolaeth yn 2000-01 (70 y cant yn 1999-00).

**Ffigur 6**

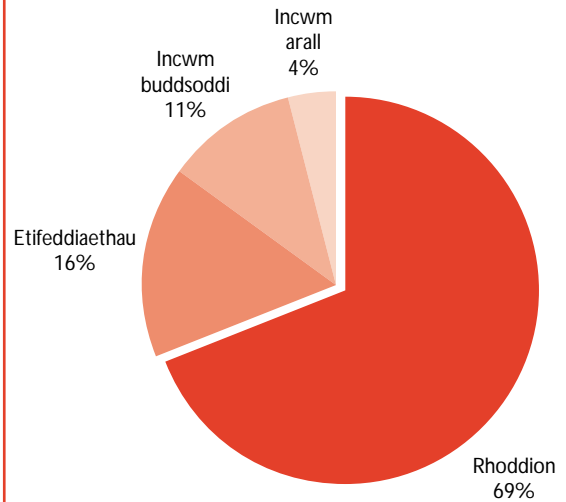
**Cronfeydd a ddelir mewn ymddiriedolaeth: gwerth y cronfeydd ar 31 Mawrth ar gyfer y blynyddoedd 1997 i 2001**



*Ffynhonnell: Cyfrifon Cryno'r GIG (Cymru) ar gyfer 1996-97, 1997-98, 1988-99, 1999-00 a 2000-01*

**Ffigur 7**

**Cronfeydd a ddelir mewn ymddiriedolaeth: dadansoddiad o'r incwm a dderbyniwyd o gronfeydd elusennol, 2000-2001**



*Ffynhonnell: Cyfrifon Cryno'r GIG (Cymru) ar gyfer 2000-01*

## Cyflwyniad

3.1 Yn ei adroddiad ar Gyfrifon Cryno GIG Cymru ar gyfer 1999-00, a gyhoeddwyd ar 17 Ionawr 2002, nododd y Pwyllgor Archwilio mai un o'r sialensau allweddol sy'n wynebu GIG Cymru yw gallu manteisio ar yr holl adnoddau sydd ar gael a'u defnyddio i sicrhau'r effaith fwyaf bosibl er mwyn darparu gwasanaeth iechyd o ansawdd uchel i bobl Cymru. O fewn y cyd-destun hwn, mae fy adroddiad yn archwilio rhai o'r sialensau sydd nawr yn wynebu GIG Cymru:

- ailstrwythuro GIG Cymru (paragraffau 3.2 i 3.15);
- mynd i'r afael â thwyll o fewn y GIG (paragraffau 3.16 i 3.36);
- rheolaeth gorfforaethol (paragraffau 3.37 i 3.42);
- rhwymedigaethau wrth gefn (paragraffau 3.43 i 3.44);
- Cronfa Risg Cymru (paragraffau 3.45 i 3.48);
- prisiau presgripsiynau (paragraffau 3.49 i 3.55);
- cyfrifon Llywodraeth Cymru Gyfan (paragraffau 3.56 i 3.63); a
- y Fenter Cyllid Preifat o fewn GIG Cymru (paragraffau 3.64 i 3.70).

## Ailstrwythuro GIG Cymru

3.2 Ym mis Tachwedd 2001, cyhoeddodd Gweinidog y Cynulliad dros lechyd a Gwasanaethau Cymdeithasol ganlyniadau ei hymgyngoriad ar ad-drefnu'r GIG yng Nghymru. Yn amodol ar gyflwyno deddfwriaeth sylfaenol ac is-ddeddfwriaeth, diddymir y pum awdurdod iechyd yn 2003 ac atgyfnerthir y 22 o Grwpiau Iechyd Lleol sy'n cwmpasu pob ardal awdurdod lleol i ddod yn Fyrddau Iechyd Lleol statudol. Daw'r Comisiwn Gwasanaethau Iechyd Arbenigol i Gymru yn gorff comisiynu ar gyfer Cymru gyfan, gan gomisiynu gwasanaethau trydyddol a meddu ar fwy o allu i roi cyngor ac arweiniad a hwyluso'r gwaith o gomisiynu gofal eilaidd. Yn ogystal, creir swyddfeydd rhanbarthol Llywodraeth y Cynulliad yng ngogledd, canol-gorllewin a de Cymru, gyda Chyfarwyddiaeth GIG y Cynulliad yn darparu arweinyddiaeth strategol.

3.3 Yn ei adroddiad ar Gyfrifon Cryno'r GIG (Cymru) ar gyfer 1999-00, argymhellodd y Pwyllgor Archwilio yn gryf:

- y dylai'r fframwaith rheoli, goruchwylio ac atebolrwydd fod yn glir ac yn syml, gyda ffocws clir ar gyflwyno gwelliannau o ran effeithiolrwydd gweithredol GIG Cymru;
- y dylid sicrhau rheolaeth gorfforaethol gadarn ac effeithiol, gan ddefnyddio sgiliau cyffredinol GIG Cymru i ddarparu goruchwyliaeth a rheolaeth;
- y dylai'r gwaith o ailstrwythuro fynd ymlaen ar sail dealltwriaeth lawn o'r holl gostau, ac y dylid diwygio'r rhagolygon o'r costau a'r arbedion ailstrwythuro wrth i'r newidiadau a amlygwyd yn 'Gwella Iechyd yng Nghymru' gael eu datblygu;
- y dylai Cyfarwyddiaeth y GIG ddatblygu cynlluniau wrth gefn a hefyd neilltuo darpariaethau ariannol o dan reolaeth lem ar gyfer ymdrin â digwyddiadau annisgwyl;
- y dylid olrhain a chofnodi'r holl ymrwymadau gwariant a wneir yn ystod y broses ailstrwythuro yn ganolog, er mwyn i'r Cynulliad allu nodi cyfanswm lefel yr ymrwymadau a'r rhwymedigaethau a ddaeth i law yn llawn ac yn gyflym; ac
- y dylid hysbysu'r Cynulliad am gostau ariannol ailstrwythuro GIG Cymru mewn ffordd glir, cywir ac amserol.

## Cynnydd

3.4 Gwnaed cynnydd sylweddol wrth weithredu 'Gwella Iechyd yng Nghymru: Cynllun ar gyfer y GIG a'i bartneriaid'. Dywedodd Cyfarwyddiaeth y GIG wrthyf bod ffocws y Tim Gweithredu yn troi at reoli'r broses drawsnewid rhwng nawr a 2003 ac ymgymryd â'r gwaith trefnu a datblygu sydd ei angen er mwyn sicrhau bod y strwythurau newydd ar waith erbyn 2003.

## Canlyniadau ariannol y broses ailstrwythuro

3.5 Nododd adroddiad y Pwyllgor Archwilio ar gyfrifon cryno'r GIG (Cymru) ar gyfer 1999-00 bod rhagolygon cadarn o ganlyniadau ariannol ailgyflunio ac ailstrwythuro yn hanfodol i broses gwneud penderfyniadau hyddysg a gallu Cyfarwyddiaeth y

GIG i fonitro ei gweithrediad. Roedd y Pwyllgor Archwilio yn disgwyl i Gyfarwyddiaeth y GIG nodi'r costau tebygol gan olrhain y newidiadau hyn yn erbyn y rhagolygon.

- 3.6 Dywedodd Cyfarwyddiaeth y GIG wrthyf fod GIG Cymru wedi rhagweld y byddai cyfanswm o tua £10.6 miliwn o gostau ailstrwythuro yn dod i law dros saith mlynedd o ganlyniad i'r gostyngiad yn ymddiriedolaethau'r GIG o 26 i 16 erbyn 1 Ebrill 2001. Byddai'r mwyafrif ohonynt yn dod i law yn ystod y blynyddoedd cyntaf yn dilyn ad-drefnu.
- 3.7 Nododd GIG Cymru arbedion blynyddol rheolaidd posibl o £6.9 miliwn yn deillio o'r broses ailstrwythuro, er i'r Cynulliad gydnabod o'r cychwyn mai dim ond o 2002-03 ymlaen y byddent yn cael eu cyflawni'n llawn. Noda **Tabl 3** isod batrwm rhagolygon y costau a ddaw i law a'r arbedion a gynhyrchir gan y broses ailstrwythuro. Nid yw'r ffigurau hyn wedi'u harchwilio.
- 3.8 Ni ddiwygiwyd y rhagolygon hyn o'r costau a'r arbedion disgwyliedig i ystyried effaith y gostyngiad pellach yn ymddiriedolaethau'r GIG o 16 i 15 ar 1 Ebrill 2000, gan na ddisgwyliwyd y byddai creu Ymddiriedolaeth GIG Caerdydd a'r Fro yn cynhyrchu costau neu arbedion ychwanegol er y disgwyliwyd rhywfaint o arbedion ers hynny fel rhan o Gynllun Adfer Ariannol yr Ymddiriedolaeth. Hefyd, ni pharatowyd unrhyw amcangyfrif hyd yn hyn o unrhyw gostau ac arbedion posibl a allai deillio o'r broses ailstrwythuro bellach a gyhoeddwyd ym mis Ionawr 2001 gan Weinidog y Cynulliad dros lechyd a Gwasanaethau Cymdeithasol.
- 3.9 Yn y tair blynedd hyd at 31 Mawrth 2001, disgwyliodd GIG Cymru y byddai wedi wynebu costau ailstrwythuro o tua £9.9 miliwn ac y byddai wedi cynhyrchu arbedion o £8.1 miliwn, gan roi cost net Gronedig ddisgwyliedig hyd yma o tua £1.8 miliwn. Fodd bynnag, dengys **Tabl 4** mai £5.6 miliwn a £10.5 miliwn oedd cyfanswm y costau a'r arbedion gwirioneddol a gofnodwyd gan GIG Cymru ar 31 Mawrth 2001, gan roi arbediad net Gronedig hyd yn hyn o £4.9 miliwn.
- 3.10 Dywedodd Cyfarwyddiaeth y GIG wrthyf mai'r rheswm dros y sefyllfa well na'r disgwyl oedd bod y cynlluniau gwreiddiol wedi defnyddio tybiaethau doeth yn arbennig mewn perthynas â chostau diswyddo lle y llwyddwyd i aildefnyddio mwy o staff o fewn Cymuned ehangach GIG Cymru na'r hyn a amcangyfrifwyd yn wreiddiol.

## Materion sy'n gysylltiedig â diswyddiadau ac ymddeoliadau cynnar

- 3.11 Ym mis Rhagfyr 1999, cyhoeddodd y Cynulliad arweiniad i GIG Cymru yn cwmpasu diswyddiadau a'r costau cysylltiedig ac atgoffodd Gadeiryddion cyrff iechyd am eu cyfrifoldebau o ran setliadau terfynu i brif weithredwyr ac uwch reolwyr eraill. Yn fy adroddiad ar gyfrifon cryno 1999-00, nodais i swyddogion y Cynulliad ddweud wrthyf y byddai llythyr arall yn cael ei gyhoeddi i gyrff iechyd yn atgyfnerthu'r arweiniad ar gyfnodau rhybudd rhesymol. Byddai hefyd yn pwysleisio na ddylid cymryd unrhyw gamau a fyddai'n cynyddu cost y newidiadau strwythurol a gyhoeddwyd yn 'Gwella Iechyd yng Nghymru' i'r cyhoedd. Ni chyhoeddwyd yr arweiniad hwn hyd yma.
- 3.12 Eleni, cofnododd ymddiriedolaethau'r GIG gostau iawndal ar gyfer colli swyddi o £130,000 yng nghyfrifon 2000-01 (awdurdodau iechyd: dim). Nododd ymddiriedolaethau'r GIG hefyd 298 o ymddeoliadau cynnar o ganlyniad i salwch. Bydd cost yr ymddeoliadau hyn o ganlyniad i salwch (a gyfrifwyd ar sail cyfartaledd ac a delir gan Gynllun Pensiwn y GIG) yn £10.7 miliwn (awdurdodau iechyd: 2 ymddeoliad cynnar ar gost o £141,000). Dywedodd y Comisiwn Archwilio wrthyf bod dod â chontractau staff i ben yn parhau yn broblem yn 2000-01 wrth i wasanaethau gael eu hailstrwythuro. Mae rhai archwilwyr penodedig wedi nodi problemau o ran dehongli a chymhwyso canllawiau Llywodraeth y Cynulliad. Yn arbennig, nid yw'r achosion busnes dros ddiswyddo ac ymddeoliad cynnar bob amser mor gadarn ag y dylent fod. Bu'n rhaid i'r archwilwyr penodedig bwysleisio unwaith eto yr angen i gael cyngor cyfreithiol mewn achosion o'r fath ac i sicrhau y caiff unrhyw gytundebau a wneir eu cymeradwyo'n briodol gan y cyrff perthnasol. Ystyriant hefyd fod angen arweiniad pellach mwy penodedig ac eglur gan y Cynulliad.

**Tabl 3**

**Amcangyfrif GIG Cymru o gostau ac arbedion posibl y broses ailstrwythuro**

	1998-99 £'000	1999-00 £'000	2000-01 £'000	2001-02 £'000	2002-03 £'000	2003-04 £'000	2004-05 £'000
Costau amcangyfrifedig	(75)	(7,559)	(2,256)	(336)	(236)	(120)	(60)
Arbedion amcangyfrifedig	0	2,770	5,360	6,660	6,860	6,860	6,510
(Costau)/arbedion blynyddol net	(75)	(4,789)	3,104	6,324	6,624	6,740	6,450
<b>(Costau)/arbedion cronedig net</b>	<b>(75)</b>	<b>(4,864)</b>	<b>(1,760)</b>	<b>4,564</b>	<b>11,188</b>	<b>17,928</b>	<b>24,378</b>

*Ffynhonnell: Cynulliad Cenedlaethol Cymru, Atebion Ysgrifenedig 9-15 Tachwedd 2001*

**Tabl 4**

**Cymhariaeth o'r costau a'r arbedion cronedig a ragwelwyd a'r costau a'r arbedion cronedig gwirioneddol yn sgil y broses ailstrwythuro ar 31 Mawrth 2001**

	Rhagolwg £'000	Gwirioneddol £'000	Amrywiad o'r rhagolwg (ar 31 Mawrth 2001)
Costau a ddaeth i law	(9,890)	(5,596)	£4.3 miliwn yn is na'r rhagolwg
Arbedion a gynhyrchwyd	8,130	10,465	£2.3 miliwn yn uwch na'r rhagolwg
<b>(Costau)/arbedion net cronedig</b>	<b>(1,760)</b>	<b>4,869</b>	<b>£6.6 miliwn yn uwch na'r rhagolwg</b>

*Ffynhonnell: Cyfarwyddiaeth y GIG, Cynulliad Cenedlaethol Cymru*

**3.13** Dywedodd y Comisiwn Archwilio wrthyf i'r archwilydd penodedig ar gyfer un o ymddiriedolaethau'r GIG hysbysu Bwrdd yr ymddiriedolaeth a Chyfarwyddiaeth GIG y Cynulliad ynghylch yr amgylchiadau ariannol a oedd ynghlwm wrth ymddeoliad cynnar Cyfarwyddwr Gweithredol Gwasanaethau Meddygol yn 2001. Daeth yr archwilydd penodedig i'r casgliad, yn ei farn ef, nad oedd cynyddu cyflog y flwyddyn olaf drwy gynnwys dyfarniad perfformiad anarferol o £2,000 yn gynaliadwy a'i fod o bosibl yn anghyfreithiol, bod y sail ar gyfer cadarnhau hawl i fonysau (£3,500 dros ddwy flynedd) yn amheus, ac nad oedd y ddogfennaeth cymeradwyo angenrheidiol a oedd yn ategu'r gymeradwyaeth angenrheidiol ar gyfer dyfarnu ychwanegiad o £3,250 yn ddigonol. Gan ei bod yn wynebu cyfnod rhybudd cytundebol o 24 mis, gwnaeth yr Ymddiriedolaeth hefyd daliad di-dreth o £30,000 i'r unigolyn dan sylw. Nododd yr archwilydd penodedig, yng ngoleuni'r cyfnod rhybudd

cytundebol, nad ymddangosai'r taliad di-dreth o bosibl yn ormodol ond, yn eu barn hwy, y gellid ystyried y cyfnod rhybudd yn afresymol.

**3.14** O gofio eu hawtonomi, mae gan awdurdodau iechyd ac ymddiriedolaethau'r GIG yr awdurdod i sefydlu'r telerau a'r amodau ar gyfer unrhyw becyn diswyddo. Fodd bynnag, dylai pecynnau o'r fath bob amser fod yn gost effeithiol a dylai'r ymddiriedolaethau sicrhau na fyddant yn gwella sefyllfa unrhyw unigolyn ar draul y GIG yn gyffredinol. Un o'r egwyddorion arweiniol yw bod yn rhaid i unrhyw daliadau y cytunir arnynt gan awdurdod iechyd neu ymddiriedolaeth GIG wrth wneud setliadau i uwch aelodau o staff fod yn rhesymol ac y gellir eu cyfiawnhau i'r cyhoedd. O gofio'r newidiadau strwythurol sy'n wynebu'r GIG yng Nghymru, byddai arweiniad mwy ffurfiol ac eglur gan Gyfarwyddiaeth y GIG ar ddechongli contractau cyflogaeth cyfredol ac ar ddrafftio contractau newydd yn ddefnyddiol.

## Diffygion a gronnwyd gan yr awdurdodau iechyd a materion eraill

3.15 Ar ôl diddymu'r pum awdurdod iechyd yng Nghymru yn 2003, mae'r materion ailstrwythuro eraill y dylai Cyfarwyddiaeth y GIG ystyried llunio cynlluniau gweithredu i ymdrin â hwy gynnwys:

- ▶ cyfrifon y Gwasanaethau Iechyd Teuluol (balans o £29.4 miliwn ar 31 Mawrth 2001), a ddefnyddiwyd i ychwanegu at ariannu cyfyngedig heb fod yn arian parod ac a gofnodwyd yng nghyfrif adnoddau'r Cynulliad fel rhwymedigaeth; a
- ▶ rhwymedigaethau wrth gefn yr awdurdodau iechyd (£69.1 miliwn ar 31 Mawrth 2001).

Cyhoeddodd y Gweinidog dros lechyd a Gwasanaethau Cymdeithasol ym mis Ionawr 2002, y byddai benthyciadau a oedd yn ddyledus gan awdurdodau iechyd yn gyfwerth â chyfanswm o £23.71 miliwn ar 31 Mawrth 2001 yn cael eu canslo wrth i'r awdurdodau iechyd gael eu diddymu.

## Mynd i'r afael â thwyll o fewn y GIG

3.16 Mae trechu twyll yn un o'r sialensau allweddol sy'n wynebu'r GIG yng Nghymru. Dywedodd Cyfarwyddiaeth y GIG a'r Gwasanaeth Gweithredol Gwrth Dwyll (Cymru) wrthyf fod lefel wirioneddol twyll o fewn y GIG yng Nghymru yn anodd i'w hasesu'n gywir. Mae'r Cynulliad drwy ei bartneriaeth â Gwasanaeth Gwrth Dwyll y GIG yn bwriadu cynnal cyfres o astudiaethau cywir a fydd yn ystadegol ddilys. Mae'r ymarfer cyntaf yn y gyfres, sy'n ymwneud â thwyll presgripsiynau gan gleifion, yn mynd rhagddo ar hyn o bryd a bydd y canlyniadau yn hysbys yn ystod Haf 2002.

3.17 Mae'r enghreifftiau o achosion o dwyll a ganfuwyd o fewn y GIG yng Nghymru lle yr erlynwyd y bobl a oedd yn gyfrifol amdanynt yn cynnwys cwmni a oedd yn cyflenwi dirprwy feddygon, ac optegydd a oedd yn cael arian gan y GIG drwy dwyll. Darparaf wybodaeth bellach ar y ddau achos hwn yn **Ffigurau 8 a 9**.

3.18 Mae angen dybryd i gael gwell asesiad o'r lefel gyfredol o dwyll o fewn y GIG yng Nghymru. Yn ogystal â'r ymarfer i fesur twyll presgripsiynau gan gleifion, mae Gwasanaeth Gwrth Dwyll y GIG yn cynnal ymarferion mesur ar eithriadau optegol a deintyddol yng Nghymru. Bydd yr ymarferion hyn yn sefydlu gwaelodlin er mwyn gallu llunio cymariaethau yn y dyfodol a chymariaethau gyda gweddill y Deyrnas Unedig.

### Ffigur 8

#### Astudiaeth achos 1: Twyll gan ddirprwy feddygon

##### Cefndir

Am sawl blwyddyn, bu cwmni a oedd yn cyflenwi dirprwy feddygon i nifer fawr o ysbytai yng Nghymru a Lloegr yn codi taliadau gormodol drwy gyflwyno anfonebau wedi'u dyblygu, chwyddo'r oriau a weithiwyd, codi dwywaith am yr oriau a weithiwyd a chodi cyfraddau cyflog chwyddedig.

##### Gweithredu

Daeth y twyll i'r amlwg wrth i'r archwilydd penodedig (Archwiliad Dosbarth) ddefnyddio technegau holi cyfrifiadurol ar system taliadau un o ymddiriedolaethau'r GIG yng Nghymru. Nododd archwilydd penodedig yr ymddiriedolaeth GIG daliadau o symiau unfath i'r un cwmni. Wedyn datgelwyd achosion pellach o'r un cwmni yn cyflwyno anfonebau wedi'u dyblygu o fewn y GIG yng Nghymru a Lloegr. Nododd ymchwiliadau pellach gan yr heddlu raddau llawn y twyll gan gynnwys yr anghysondebau o ran codi taliadau a nodir uchod, yn ogystal â chadarnhau'r bilio dwbl a arweiniodd at yr ymchwiliad cychwynol. Amcangyfrifwyd fod graddau'r twyll ledled Cymru a Lloegr dros £4 miliwn dros gyfnod o bedair blynedd.

##### Canlyniad

Collfarnwyd y troseddwr, a'i ddedfryd i bedair blynedd o garchar, tynnwyd ei enw o'r restr Meddygon Teulu cydnabyddedig. Yn ychwanegol gweithiodd archwilydwr penodedig y Comisiwn Archwilio gydag ymddiriedolaethau'r GIG i wella eu system, cyhyd ag y bo'n bosibl, er mwyn atal y posibilrwydd y byddai twyll cyffelyb yn digwydd yn y dyfodol. Erbyn hyn defnyddir technegau holi cyfrifiadurol yn rheolaidd ar draws GIG Cymru.

*Ffynhonnell: Y Comisiwn Archwilio*

### Ffigur 9

#### Astudiaeth achos 2: Twyll gan optegwyr

##### Cefndir

Daeth y twyll i'r amlwg drwy adolygiad ystadegol o ffurflenni cais gan optegwyr gan yr awdurdod iechyd.

##### Gweithredu

Cadarnhaodd ymarfer cymharu o geisiadau gwirioneddol yn erbyn cofnodion cleifion i geisiadau twyllodrus a cheisiadau wedi'u dyblygu gael eu cyflwyno i'r Awdurdod Iechyd ac y cyflenwyd parau ychwanegol o sbectolau GIG am ddim i'r rheini nad oedd ganddynt hawl iddynt. Amcangyfrifwyd fod y twyll yn werth £25,000 dros gyfnod o 20 mis. Cyfeiriwyd yr ymchwiliad i Heddlu De Cymru.

##### Canlyniad

Cyhuddwyd yr optegydd o 41 achos o dwyll gyda 765 o droseddau ychwanegol hefyd yn cael eu hystyried. Plediodd yr optegydd yn euog yn Llys y Goron a derbyniodd ddedfryd o naw mis o garchar wedi'i ohirio am ddwy flynedd. Gorchmynnwyd yr optegydd i dalu costau o £400 a bu'n rhaid iddo hefyd ad-dalu £25,000 i'r GIG yng Nghymru. Mae'r achos hwn bellach yn destun camau sifil a chymau disgyblu.

*Ffynhonnell: Y Gwasanaeth Gweithredol Gwrth Dwyll (Cymru) a'r Comisiwn Archwilio*

## Y camau sydd ar waith i nodi a threchu twyll o fewn GIG Cymru

- 3.19 Yn ei adroddiad ar Gyfrifon Cryno GIG Cymru ar gyfer 1999-00, erfyniodd y Pwyllgor Archwilio ar Gyfarwyddiaeth y GIG i gydweithio'n agos â thim y Gwasanaethau Gweithredol Gwrth Dwyll (Cymru) i sicrhau bod pob aelod o staff o fewn GIG Cymru yn gwbl ymwybodol o'u cyfrifoldebau o ran nodi a threchu twyll.
- 3.20 Sefydlwyd cyfarfodydd adolygu Gweinidogol rheolaidd rhwng y Gweinidog dros Iechyd a Gwasanaethau Cymdeithasol a Gwasanaeth Gwrth Dwyll y GIG er mwyn hysbysu'r Gweinidog am y gweithgareddau gwrth dwyll y bwriedir ymgymryd â hwy ac a gyflawnwyd eisoes. Cynhaliwyd y cyfarfod cyntaf ym mis Gorffennaf 2001.
- 3.21 Ym mis Gorffennaf 2001, cyhoeddodd Cyfarwyddiaeth y GIG gyfarwyddiadau i bob awdurdod iechyd ac ymddiriedolaeth GIG yng Nghymru ar ran y Gweinidog dros Iechyd a Gwasanaethau Cymdeithasol. Roedd y cyfarwyddiadau hyn yn ei gwneud yn ofynnol i Arbenigwr Gwrth Dwyll Lleol gael ei enwebu ar gyfer pob awdurdod iechyd ac ymddiriedolaeth GIG yng Nghymru erbyn 1 Medi 2001, gan ddiwygio'r rheolau sefydlog a chyfundrefnu'r cysylltiadau rhwng yr amrywiol gyrff i ystyried sefydlu'r Gwasanaeth Gweithredol Gwrth Dwyll (Cymru) a'r trefniadau diwygiedig ar gyfer cofnodi twyll.
- 3.22 Dywedodd Cyfarwyddiaeth y GIG wrthyf fod Arbenigwyr Gwrth Dwyll Lleol achrededig yn eu swyddi, neu yn cael eu hyfforddi, ar gyfer pob un o'r gyrff iechyd yng Nghymru. Mae'r Gwasanaeth Gweithredol Gwrth Dwyll (Cymru) wedi sefydlu cyfarfodydd cyswllt chwarterol gyda'r Arbenigwyr Gwrth Dwyll Lleol, yn dechrau ym mis Tachwedd 2001. Bydd y cyfarfodydd hyn yn darparu cyfleoedd i gadarnhau materion gweithdrefnol, trafod rôl yr Arbenigwyr Gwrth Dwyll Lleol a darparu fforwm ar gyfer rhannu gwybodaeth ar dwyll a gweithgaredd gwrth dwyll o fewn GIG Cymru. Yn ogystal, cyhoeddwyd Llawlyfr Gwrth Dwyll a Llygredd i Gyfarwyddwyr Cyllid cyrff iechyd yng Nghymru ac aelodau o staff a enwebwyd o fewn y GIG a fu'n llwyddiannus wrth gwblhau'r hyfforddiant achrededig i ddod yn Arbenigwyr Gwrth Dwyll Lleol.
- 3.23 Ym mis Medi 2001, lansiodd y Gweinidog dros Iechyd a Gwasanaethau Cymdeithasol 'Trechu Twyll yn y GIG yng Nghymru', fframwaith strategol y mae Llywodraeth y Cynulliad, mewn partneriaeth â'r Adran Iechyd yn Lloegr, yn bwriadu ei ddefnyddio i fynd i'r afael â'r broblem o dwyll yn y GIG yng

Nghymru. Dosbarthwyd y ddogfen strategaeth hon yn eang drwy'r GIG yng Nghymru, gan gynnwys i bob meddyg, fferylllydd, deintydd ac optegydd.

- 3.24 Ym mis Tachwedd 2001, gwnaeth Gwasanaeth Gwrth Dwyll y GIG gyfres o gyflwyniadau ar drechu twyll a llygredd yn y GIG i gyrff iechyd yng Nghymru, ae ym mis Mawrth 2002, trefnodd seminar undydd i Gyfarwyddwyr Cyllid cyrff iechyd yng Nghymru i gadarnhau ac egluro eu cyfrifoldebau mewn perthynas ag Arbenigwyr Gwrth Dwyll Lleol a thwyll yn gyffredinol. Trefnwyd seminar deuddydd ar gyfer Arbenigwyr Gwrth Dwyll Lleol ar gyfer mis Ebrill 2002.
- 3.25 Un o'r sialensau allweddol o ran trechu twyll o fewn y GIG yng Nghymru yw newid yr agwedd ddiwylliannol sydd gan y cyhoedd a staff a chontractwyr y GIG tuag at dwyll. Cynhaliodd Gwasanaeth Gwrth Dwyll y GIG Arolwg Barn Cyhoeddus yn Lloegr ar agweddau at dwyll o fewn y GIG. Cynhaliwyd yr arolwg er mwyn meithrin dealltwriaeth o amgyffrediad y cyhoedd o dwyll yn y GIG a'r amrywiol strategaethau sydd ar waith i drechu twyll. Bydd angen amser i gyflawni unrhyw newid o ran amgyffrediad y cyhoedd. Yn yr un modd, bydd angen amser i gyflawni newidiadau o ran agweddau diwylliannol a'u gwreiddio'n briodol o fewn sefydliadau'r GIG. Mae'r Gwasanaeth Gweithredol Gwrth Dwyll (Cymru) yn bwriadu gweithredu cyfres o fesurau, gan gynnwys cyflwyniadau ymwybyddiaeth twyll rheolaidd i newid yr agwedd ddiwylliannol tuag at dwyll o fewn y GIG yng Nghymru.
- 3.26 Dylai'r mesurau sydd ar waith gan Gyfarwyddiaeth y GIG mewn cydweithrediad â Gwasanaeth Gwrth Dwyll y GIG helpu i sicrhau bod pob aelod o staff o fewn GIG Cymru yn gwbl ymwybodol o'u cyfrifoldebau wrth nodi a threchu twyll.

## Rôl y Gwasanaeth Gweithredol Gwrth Dwyll (Cymru)

- 3.27 Mae tim y Gwasanaeth Gweithredol Gwrth Dwyll (Cymru) yn rhan o Wasanaeth Gwrth Dwyll ehangach y GIG. Recriwtiwyd y tim chwe aelod yn ystod 2001 a dechreuont ar eu gwaith ar 21 Mai 2001. Ar ôl llwyddo i gwblhau'r rhaglen i gyflawni cymhwyster achrededig, roedd y tim yn barod i gymryd cyfeiriadau o fis Awst 2001.
- 3.28 Ar hyn o bryd mae'r tim yn ymchwilio i gyfanswm o 20 o achosion ac mae'n rhagweld y bydd nifer yr achosion yr ymchwilir iddynt yn cynyddu'n sylweddol unwaith y bydd yr Arbenigwyr Gwrth Dwyll Lleol wedi cwblhau eu hyfforddiant gan



ddechrau cyfeirio achosion atynt. Darparaf wybodaeth bellach ar yr achosion yr ymchwiliir iddynt ar hyn o bryd yn **Ffigur 10**.

## Ffigur 10

### Enghreifftiau o'r achosion y mae'r Gwasanaeth Gweithredol Gwrth Dwyll (Cymru) yn ymchwilio iddynt

#### Twyll Optegol

Mae sawl ymchwiliad ar waith sy'n cynnwys awdurdodau iechyd, archwilwyr penodedig a'r Gwasanaeth Gweithredol Gwrth Dwyll (Cymru) yn ymwneud â chyflwyno ceisiadau yr amheuir eu bod yn dwyllodrus, yn chwyddedig neu eu bod wedi'u dyblygu.

#### Twyll Deintyddol

Ceisiadau yr amheuir eu bod yn ffug ar gyfer ymweliadau y tu allan i oriau'r feddygfa ac achosion lle yr amheuir bod deintyddion yn cadw arian a delir gan gleifion preifat am driniaeth ynghyd â cheisiadau yr amheuir eu bod yn ffug bod cleifion wedi'u heithrio rhag talu am driniaeth.

#### Ymgynghorwyr

Achosion lle yr amheuir y defnyddiwyd cyfleusterau'r GIG i drin cleifion preifat ac achosion o osgoi taliadau perthnasol drwy fethu â datgan statws preifat y cleifion.

#### Cyflageion

Achosion lle yr amheuir na ddatgelwyd collfarnau troseddol blaenorol wrth wneud cais am swyddi â chyfrifoldebau o fewn y GIG, gweithio i asiantaethau eraill tra'n hawlio cynnod salwch a chyflwyno ceisiadau chwyddedig am dreuliau neu oriau gwaith.

#### Is-gontractwyr

Achosion lle yr amheuir y cyflwynwyd anfonebau chwyddedig, ffug neu wedi'u dyblygu.

#### Fferyllwyr

Achosion lle yr amheuir y cyflwynwyd ceisiadau chwyddedig neu ffug am gyffuriau yr honnir iddynt gael eu cyflenwi i drigolion cartrefi preswyl.

*Ffynhonnell: Y Gwasanaeth Gweithredol Gwrth Dwyll (Cymru)*

## Rôl y Comisiwn Archwilio wrth drechu twyll

**3.29** Mae diogelu arian cyhoeddus bob amser yn destun pryder ac mae'n rhaid i archwilwyr penodedig ystyried p'un a oes gan gyrff y GIG drefniadau digonol ar waith i gynnal safonau priodol o ran ymddygiad ariannol ac i atal a chanfod colledion drwy dwyll a llygredd. Dywedodd y Comisiwn Archwilio wrthyf y bu ei archwilwyr penodedig yn gweithio i sefydlu trefniadau cydweithredol gyda'r Gwasanaeth Gweithredol Gwrth Dwyll (Cymru) i

adeiladu ar y memorandwm o ddealltwriaeth y cytunwyd arno gan y Comisiwn Archwilio a Gwasanaeth Gwrth Dwyll y GIG.

**3.30** Llwyddodd archwilwyr penodedig y Comisiwn Archwilio i gadw ffocws cryf ar waith gwrth-dwyll yn ystod 2000-01. Yn ogystal ag archwilio'r trefniadau cyffredinol ar gyfer canfod a threchu twyll, gwnaed gwaith penodol mewn meysydd fel contractau cynnal a chadw, prosthesis llawfeddygol, staff asiantaeth a chontract, cronfeydd ymchwil a datblygiad ac incwm cleifion preifat. Crynhowyd cwmpas gwaith y Comisiwn Archwilio a'r archwilwyr penodedig o ran atal a chanfod twyll yn ddiweddar yn un o Nodiadau Briffio'r Comisiwn yn dwyn y teitl 'Sicrhau Gonestrwydd mewn Gwasanaethau Cyhoeddus yng Nghymru' a gyhoeddwyd ym mis Ionawr 2002.

**3.31** Dywedodd y Comisiwn Archwilio wrthyf ei fod wedi cyflawni darn pwysig o waith i gynorthwyo awdurdodau iechyd wrth drechu twyll ophthalmig. Bu'r archwilwyr penodedig yn gweithio gyda thri awdurdod iechyd (Iechyd Morgannwg, Dyfed Powys a Gwent) lle y bu optegwyr unigol yn cyflwyno ceisiadau gormodol ers peth amser. Mae'r achosion yr ymchwiliir iddynt ar hyn o bryd wedi nodi ceisiadau gormodol gwerth £210,000. Mae ymchwiliadau pellach yn mynd rhagddynt lle mae lefelau'r ceisiadau yn sylweddol uwch na'r cyffredin. Mae manteision y cydweithgaredd hwn rhwng y swyddogaeth archwilio ac awdurdodau iechyd yn dechrau dod i'r amlwg yn sgil ad-daliadau i awdurdodau iechyd ac yn ddiweddar y gollfarn a ddyfarnwyd i un optegydd. Cyfeiriwyd tri achos pellach i'r heddlu.

**3.32** Mae Deddf Datgelu er Budd y Cyhoedd 1998 yn darparu diogelwch statudol i gyflageion y sector cyhoeddus, gan gynnwys staff y GIG, sy'n datgelu achosion o dwyll a llygredd sy'n digwydd o fewn y cyrff sy'n eu cyflogi. Dros y ddwy flynedd ddiwethaf, mae'r Comisiwn Archwilio, fel 'person penodedig' o dan y Ddeddf, wedi derbyn nifer o ddatgeliadau o dan y Ddeddf Datgelu er Budd y Cyhoedd sy'n ymwneud â chyrrff cyhoeddus yng Nghymru. Ymhob achos, gofynnwyd i'r archwilwyr penodedig ymchwilio i'r datgeliadau a wnaed. Ar hyn o bryd, cynhelir ymchwiliadau i dri achos o fewn GIG Cymru. Yn ogystal, cwblhawyd un ymchwiliad ac o ganlyniad cadarnhawyd achos yr achwynydd yn rhannol.

## Twyll presgripsiynau, deintyddol ac optegol

- 3.33 Yn dilyn fy adroddiad ar 'Sicrhau'r Incwm Mwyaf oddi wrth Daliadau Presgripsiynau', a gyhoeddwyd ym mis Tachwedd 2000, mae'r Cynulliad wedi rhyddhau arian i ariannu Uned Dilysu Ôl-Daliadau i gynnal gwaith dilynol ar eithriadau rhag talu presgripsiynau a thaliadau Cosb. Dywedodd Cyfarwyddiaeth y GIG wrthyf fod trafodaethau yn mynd rhagddynt yn dda gydag Atebion Iechyd Cymru ar Strwythur yr Uned Dilysu Ôl-Daliadau a bod gweithdrefnau a phrosesau wrthi'n cael eu datblygu. Gosodwyd hysbyseb i recriwtio Rheolwr yr Uned gyda'r nod o sefydlu'r Uned erbyn canol 2002.
- 3.34 Yn ogystal, mae'r awdurdodau iechyd wedi cytuno i gynyddu eu gweithgarwch gwrth dwyll. Cyflwynwyd gwiriadau Adeg Triniaeth i leihau'r achosion o dwyll taliadau gan gleifion deintyddol, a chyflwynwyd gwiriadau Adeg Gwasanaeth i leihau twyll ophthalmeg gan gleifion.
- 3.35 Cyflwynodd y Cynulliad daliadau cosb yng Nghymru o 1 Tachwedd 2001 ochr yn ochr â lansio ymgyrch gyhoedduswydd gadarnhaol 'Help i Bobl na allant dalu - Cosbau i Bobl na wnânt hynny'. Dosbarthodd y Cynulliad bosteri a thafenni ledled Cymru yn nodi â phwy y mae hawl i gael profion llygaid GIG am ddim, talebau i gael sbectolau, presgripsiynau am ddim, triniaeth ddeintyddol am ddim ac archwiliadau deintyddol am ddim, a'r cosbau am wneud ceisiadau twyllodrus.
- 3.36 Croesawaf y mesurau sydd ar waith gan Gyfarwyddiaeth y GIG a'r awdurdodau iechyd yng Nghymru i drechu twyll presgripsiynau a byddaf yn parhau i adolygu'r cynnydd yn y maes hwn.

## Rheolaeth Gorfforaethol

- 3.37 Cyflwynwyd Cod Ymarfer Archwilio newydd yn 2000-01 a oedd yn ei gwneud yn ofynnol i'r archwilwyr penodedig ystyried ac asesu'r risgiau gweithredol ac ariannol arwyddocaol perthnasol sy'n wynebu cyrff iechyd unigol. Llunnir cynlluniau archwilio er mwyn rhoi asesiad annibynnol i bob un o gyrff y GIG o:

- ▶ yr agweddau ariannol ar reolaeth gorfforaethol, fel y maent yn berthnasol i:
  - cyfreithlondeb trafodion;
  - sefyllfa ariannol y corff;

- systemau rheolaeth ariannol fewnol;
- safonau ymddygiad ariannol, ac atal a chanfod twyll a llygredd;
- ▶ y cyfrifon blynyddol;
- ▶ agweddau ar reoli perfformiad.

## Rheolaeth ariannol fewnol

- 3.38 Mae'n ofynnol i archwilwyr penodedig ystyried p'un a oes gan gyrff y GIG drefniadau digonol ar waith i fodloni eu hunain fod y systemau rheolaeth ariannol fewnol yn ddigonol ac yn effeithiol. Maent hefyd yn adolygu ac yn cyflwyno adroddiadau ar ddatganiad cyrff y GIG o gyfrifoldebau'r cyfarwyddwyr mewn perthynas â rheolaeth ariannol fewnol.
- 3.39 Ar gyfer 2000-01, nododd tri awdurdod iechyd a phedair ymddiriedolaeth GIG nad oeddent wedi cydymffurfio â'r isafswm safonau rheolaeth ariannol a bennir gan y Cynulliad.

## Safonau Rheoli Risg Cymru

- 3.40 Canfu'r archwilwyr penodedig fod cyrff iechyd yn ei chael hi'n anodd cydymffurfio â'r safonau risg ehangach. Mae Safonau Rheoli Risg Cymru yn darparu pecyn offer i gynorthwyo sefydliadau GIG Cymru wrth gynnal adolygiadau rheoli risg. Mae'n ofynnol gan y Cynulliad i gyrff y GIG gynnal hunan-asesiad i ddarparu tystiolaeth eu bod yn gwneud eu 'gorau rhesymol' i reoli eu hunain er mwyn cyflawni eu hamcanion a diogelu cleifion, staff, y cyhoedd a rhanddeiliaid eraill ac er mwyn sicrhau y caiff risgiau o bob math eu rheoli'n briodol.
- 3.41 Ar gyfer 2000-01, roedd yn ofynnol i ymddiriedolaethau'r GIG gadarnhau yn eu Hadroddiadau Blynyddol bod eu Byrddau wedi cyflawni'r canlynol erbyn mis Mawrth 2001:

- ▶ sefydlu a chynnal system i sicrhau cydymffurfiaid â Lefel Un cerrig milltir sicrwydd rheolaethau'r Cynulliad a gynhwysir o fewn Safonau Rheoli Risg Cymru (mae hyn yn cynnwys sicrhau bod gan Fyrddau wybodaeth gyflawn, bod trefniadau a systemau strwythurol priodol ar waith a bod cynlluniau gweithredu a pholisïau rheoli risg wedi'u cymeradwyo gan y Bwrdd ar waith, a bod y cynlluniau gweithredu wedi'u monitro a chamau wedi'u cymryd lle bo'r angen);

- ▶ dechrau a pharhau â phroses o hunan-asesu i nodi risgiau strategol a gweithredol allweddol;
- ▶ cymeradwyo canlyniadau'r hunan-asesiad yn erbyn Safonau Rheoli Risg Cymru;
- ▶ sicrhau bod trefniadau priodol ar waith i gynnal gwiriad annibynnol parhaus o'r hunan-asesiad gan yr Archwiliad Mewnol.

3.42 Er nad yw'n ofynnol iddynt ardystio bod cyrff y GIG yn cydymffurfio â'r gofynion hynny yn 2000-01, bu'r archwilyr penodedig yn monitro ymddiriedolaethau ac awdurdodau iechyd wrth gwrdd â'u rhwymedigaethau. Nododd pum ymddiriedolaeth nad oeddent wedi cydymffurfio â'r safonau a bennwyd gan y Cynulliad, dwy ohonynt am na lwyddont i gwrdd â'r terfyn amser sef mis Mawrth 2001, a'r tair arall am na lwyddont i gyflawni'r cerrig milltir Lefel Un.

## Atebolrwydd amodol

3.43 Dengys **Tabl 5** atebolrwydd amodol GIG Cymru ar 31 Mawrth 2001. Maent yn cynrychioli rhwymedigaethau posibl na ellir yn aml, yn ôl eu natur, eu mesur gyda sicrwydd rhesymol, ac na ddarparwyd ar eu cyfer yn y cyfrifon cryno.

<b>Tabl 5</b>			
<b>Atebolrwydd amodol GIG Cymru ar 31 Mawrth 2001</b>			
	<b>Awdurdodau iechyd</b>	<b>Ymddirie- dolaethau'r GIG</b>	<b>Cyfanswm</b>
	<b>£ miliwn</b>	<b>£ miliwn</b>	<b>£ miliwn</b>
Ystad y GIG	–	257.7	257.7
Arall (ceisiadau cyfreithiol yn bennaf)	69.1	149.8	218.9
<b>Cyfanswm</b>	<b>69.1</b>	<b>407.5</b>	<b>476.6</b>

*Fynhonnell: Cyfrifon Cryno'r GIG (Cymru) 2000-2001*

3.44 Yn fy adroddiad 'Rheoli Ystad y Gwasanaeth Iechyd Gwladol yng Nghymru', a gyhoeddwyd ym mis Tachwedd 2001, tynnais sylw at gyflwr gwael ystad GIG Cymru. Mae'r atebolrwydd amodol amcangyfrifedig sef £257.7 miliwn, a gofnodwyd yng nghyfrifon cryno ymddiriedolaethau'r GIG yng

Nghymru, yn dynodi'r lefel o adnoddau sy'n angenrheidiol i wella cyflwr Ystad y GIG yng Nghymru.

## Cronfa Risg Cymru

3.45 Sefydlwyd Cronfa Risg Cymru i gynorthwyo pob awdurdod iechyd a phob un o ymddiriedolaethau'r GIG yng Nghymru i reoli risgiau a setlo ceisiadau. Mae'r Gronfa Risg yn drefniant yswiriant cydpuddiannol sy'n cwmpasu'r holl risgiau sy'n gysylltiedig â gweithgareddau'r GIG, ac eithrio amharu ar fusnes ac yswiriant modur. Mae lefel gordal amrywiol yn gysylltiedig â phob cais a wneir gan ymddiriedolaethau'r GIG yn seiliedig ar gydymffurfiaid yr ymddiriedolaeth â Safonau Rheoli Risg Cymru. Gweithredir y Gronfa Risg gan Ymddiriedolaeth GIG Conwy a Sir Ddinbych ac fe'i rheolir gan Grŵp Rheoli sy'n cynnwys cynrychiolwyr o ymddiriedolaethau'r GIG, awdurdodau iechyd a Llywodraeth y Cynulliad.

3.46 Caiff cyfraniadau eu hadolygu'n flynyddol a'u cyfrifo i ddarparu cronfa sy'n ddigonol i gwmpasu'r taliadau a ragwelir yn ystod y flwyddyn ariannol. Os na fydd y gronfa yn ddigonol i dalu'r holl geisiadau a wneir yn erbyn y Gronfa Risg o fewn y flwyddyn yna bydd gofyn i'r holl aelodau dalu premiwm ychwanegol. Mae rhwymedigaeth Ymddiriedolaeth GIG Conwy a Sir Ddinbych wedi'i chyfyngu i'r cronfeydd sydd ar gael yn y Gronfa Risg. Yn y pen draw aelodau'r Gronfa Risg sy'n gyfrifol am sicrhau y telir y ceisiadau a gwarantir y cyfrifoldeb hwn gan y Cynulliad.

3.47 Yn ystod y flwyddyn, daeth gwariant o £10.4 miliwn (1999-2000: £12.3 miliwn) i ran y Gronfa Risg, a dalwyd drwy breimymau a dalwyd i'r Gronfa Risg gan ei haelodau. Yn ogystal, cofnododd y Gronfa Risg rwymedigaethau tebygol o £92 miliwn ar 31 Mawrth 2001 (1999-2000: £124.4 miliwn) mewn perthynas â cheisiadau am esgeulustra clinigol ac anafiadau personol yn erbyn ymddiriedolaethau ac awdurdodau iechyd yng Nghymru, a ariennir drwy breimymau a delir i'r Gronfa Risg yn y dyfodol. Nid yw'r ffigurau hyn yn cynnwys atebolrwydd amodol nas ddarparwyd ar ei gyfer hyd yn hyn.

3.48 Mae'r Gronfa Risg eisoes wedi talu allan tua £18.6 miliwn yn fwy na'r disgwyl yn 2001-02. Talwyd y gwariant annisgwyl hwn o achosion o danwario mewn meysydd eraill o fewn y gyllideb lechyd a Gwasanaethau Cymdeithasol ac o lithriad bwriadol i 2002-03 o ran rhaglenni nad ydynt yn rhaglenni cyfalaf. Dywedodd Cyfarwyddiaeth y GIG wrthyf i'r taliadau annisgwyl hyn ddeillio o anawsterau wrth ragweld dyddiadau setlo ceisiadau

esgeulustra clinigol a'r symiau a delir gan y gronfa risg. Mae Cronfa Risg Cymru bellach yn disgwyl y bydd angen cynnydd mewn premiymau o £29 miliwn i ariannu'r Gronfa Risg yn 2002-03.

## Prisiau presgripsiynau

- 3.49** Yn ystod 1999-00, cafwyd oedi wrth bennu prisiau yn sgil prinder wrth gyflenwi cyffuriau cyffredinol ac, o ganlyniad, ni allai contractwyr dosbarthu ddibynnu ar eu cyflenwyr arferol a bu'n rhaid iddynt brynu o ffynonellau eraill. Effeithiwyd ar amrywiaeth mawr o gyffuriau a roddir yn rheolaidd ar bresgripsiwn ac o ganlyniad cymerodd yn sylweddol hwy i Atebion Iechyd Cymru brosesu presgripsiynau, gan y bu'n rhaid ystyried a phrisio pob eitem yn unigol.
- 3.50** O ganlyniad i'r anawsterau hyn, derbyniodd fferyllwyr flaendaliadau misol gan awdurdodau iechyd ar gyfer dosbarthu presgripsiynau, yn seiliedig ar amcangyfrifon o faich gwaith yn y gorffennol wedi'u cynyddu un y cant i gwmpasu costau uwch y cyffuriau. Yn fy adroddiad 'Cyfrifon cryno'r GIG (Cymru) 1999-2000', a gyhoeddwyd ym mis Mawrth 2001, nodais fod swyddogion y Cynulliad wedi amcangyfrif bod y blaendaliadau hyn wedi arwain at ordaliadau o rhwng £5 miliwn a £6 miliwn i fferyllwyr, ac mai bwriad y pum awdurdod iechyd oedd adennill y symiau hyn yn ystod 2001-02.
- 3.51** Gwnaeth y Cynulliad gynnig i fferyllwyr ym mis Ionawr 2001 yn rhoi'r cyfle iddynt ddewis rhwng dau opsiwn talu ar gyfer cyfnod yr ôl-groniadau o fis Hydref 1999 i fis Mawrth 2000, sef taliad yn seiliedig ar brisio llawn pob presgripsiwn ar gyfer y cyfnod neu daliad yn seiliedig ar ymarfer sampl.
- 3.52** Yn ei adroddiad ar Gyfrifon Cryno GIG Cymru 1999-00, a gyhoeddwyd ar 17 Ionawr 2002, mynegodd y Pwyllgor Archwilio bryder fod y cyfnod o adennill yr holl ordaliadau a wnaed i fferyllwyr yn llwyr yn debygol o barhau i 2002-03. Erfyniodd y Pwyllgor hefyd ar Gyfarwyddiaeth y GIG i gydweithio'n agos ag Atebion Iechyd Cymru a'r pum awdurdod iechyd i sicrhau yr adennillwyd y taliadau yn llawn cyn gynted â phosibl.
- 3.53** Dywedodd Cyfarwyddiaeth y GIG wrthyf lle bo fferyllwyr wedi cytuno i daliad yn seiliedig ar yr ymarfer sampl, bod yr holl ordaliadau bellach wedi'u hadfer neu y cytunwyd ar gynllun adfer. Fodd bynnag, lle y dewisodd fferyllwyr yr opsiwn prisio llawn, dywedodd y Gyfarwyddiaeth wrthyf na chaiff yr ôl-groniad ei brisio tan fis Awst 2002, gyda'r gwaith o adfer y gordaliadau yn dechrau ar ddechrau 2003.

**3.54** Dywedodd Cyfarwyddiaeth y GIG wrthyf hefyd fod Atebion Iechyd Cymru wrthi ar hyn o bryd yn ymdrin â llithriad cyfredol fel blaenoriaeth, ei fod bedwar mis ar ei hól hi wrth brisio presgripsiynau, ond ei fod yn rhagweld y bydd yn dychwelyd at yr amserlen arferol erbyn mis Awst 2002.

**3.55** Nodaf fod Cyfarwyddiaeth y GIG wedi bod yn cydweithio'n agos ag Atebion Iechyd Cymru a'r awdurdodau iechyd i ddatrys y problemau hyn. Cytunwyd ar gynllun adfer, ac mae'r cynnydd yn erbyn y cynllun yn cael ei fonitro yn wythnosol gan staff Cyfarwyddiaeth y GIG.

## Cyfrifon Llywodraeth Cymru Gyfan

**3.56** Ar gyfer y flwyddyn a ddaeth i ben 31 Mawrth 2001, cyfarwyddodd y Trysorlys y Cynulliad i baratoi cyfrif adnoddau cyfun yn nodi canlyniadau ariannol gweithgareddau craidd y Cynulliad, ei asiantaethau gweithredol, y pum awdurdod iechyd a'r Bwrdd Arfer Deintyddol yng Nghymru. Tynnodd fy adroddiad ar gyfrif adnoddau cyfun y Cynulliad ar gyfer 2000-01 sylw at bwysau amser wrth gwblhau'r cyfrif cyfun erbyn y dyddiad statudol sef 30 Tachwedd 2001. Roedd terfyniad diweddar ffigurau allweddol yng nghyfrifon cryno awdurdodau iechyd yng Nghymru o ganlyniad i oedi wrth gael gwybodaeth gadarn ar wariant ar gyffuriau gofal sylfaenol a thrafodaethau ar y cyfyngiad ar gwmpas y barnau archwilio gyda'r archwilwyr penodedig yn ffactorau allweddol wrth rwystro'r gwaith paratoi. Yn y dyfodol, wrth gyflwyno cyfrifon Llywodraeth Cymru Gyfan, bydd y dasg gyfuno yn llawer mwy beichus. Mewn blynyddoedd wedi hynny, caiff y ffin gyfuno ei hymestyn i gynnwys cyrff sector cyhoeddus eraill gan gynnwys ymddiriedolaethau'r GIG a chyrrff iechyd eraill. Felly rwi'n bles sylwi bod Cyfarwyddwr GIG Cymru wedi cyfarwyddo ei staff dychwelyd i'r terfynau amser arferol ar gyfer cynhyrchu sef 31 Gorffennaf ar gyfer cyflwyno a llofnodi fersiynau terfynol cyfrifon cyrff iechyd presennol a'r cyrff iechyd yn y dyfodol yng Nghymru.

## Paratoi cyfrifon awdurdodau iechyd ac ymddiriedolaethau'r GIG

**3.57** Dywedodd y Comisiwn Archwilio wrthyf fod yr archwilwyr penodedig wedi nodi gwelliant cyffredinol yn y gwaith o baratoi cyfrifon ymddiriedolaethau'r GIG yn 2000-01. Fodd bynnag, nodwyd maes cyffredin o bryder o ran y cyfrifo ar gyfer rhwymedigaethau esgeulustra clinigol. Yn eu barn hwy, mae'r archwilwyr penodedig o'r farn bod

cyfrifo ar gyfer rhwymedigaethau o'r fath wedi dod yn dasg gymhleth, ac maent yn ystyried y gellid symleiddio'r trefniadau cofnodi.

- 3.58** O ganlyniad i oedi wrth dderbyn gwybodaeth am wariant ac incwm presgripsiynau gan Atebion Iechyd Cymru bu oedi wrth gynhyrchu cyfrifon yr awdurdodau iechyd. O ganlyniad, estynnodd Cyfarwyddiaeth y GIG y dyddiad cau ar gyfer cyflwyno'r cyfrifon archwilledig hyd at ddiwedd mis Awst 2001. Estynnodd y Gyfarwyddiaeth y dyddiad cau ymhellach hyd at 31 Hydref 2001 mewn ymateb i gynigion yr archwilwyr penodedig ym mis Awst 2001 i gynnwys cyfyngiad o ran cwmpas y barnau ar gyfrifon pob un o'r pum awdurdod. O ganlyniad roedd digon o amser i gytuno ar y geiriad priodol yn y cyfrifon. Yn anochel mae'r oedi wrth gael gwybodaeth ar weithgaredd fferyllol yn gwanhau rheolaeth ariannol a chyllidebol ac yn effeithio'n benodol ar allu'r awdurdodau i reoli eu dyletswyddau ariannol.
- 3.59** Nododd yr archwilwyr penodedig hefyd fod gallu parhaus awdurdodau iechyd i drosglwyddo arian rhwng cyllidebau cyfyngedig arian parod a chyllidebau cyfyngedig heb fod yn arian parod yn amharu ar y cyfrifon flwyddyn ar flwyddyn. Yn fwy cyffredinol, argymhellodd rhai o'r archwilwyr penodedig y dylid atgyferthu'r arweiniad ar yr amgylchiadau lle y dylai cyrff y GIG ofyn am gyngor cyfreithiol, yn arbennig wrth ymdrin â chontractau cyflogaeth ac ymdeoliadau cynnar.

### Anghysondebau o ran trin cyfrifon

- 3.60** Gan edrych ymlaen at gynhyrchu cyfrifon Llywodraeth Cymru Gyfan, ac ehangu'r ffin cyfuno i gynnwys ymddiriedolaethau'r GIG a chyrrff iechyd eraill, mae'n bwysig i'r cyrrff iechyd a chyrrff cyhoeddus eraill gynnal cysondeb o ran eu ffordd o drin cyfrifon.
- 3.61** Nodwyd nifer o anghysondebau wrth gysoni ac archwilio'r cyfrifon cryno gan gynnwys:
- ▶ ffordd awdurdodau iechyd ac ymddiriedolaethau'r GIG o drin cyfrifon ar gyfer ceisiadau esgeulustra clinigol;
  - ▶ cydnabod rhwymedigaethau wrth gefn Ystad y GIG;
  - ▶ cydnabod incwm gohriedig; a

- ▶ y ffordd o drin cyfrifon ar gyfer projectau Menter Cyllid Cyhoeddus.

- 3.62** Yn ogystal, nododd Cyfarwyddiaeth y GIG ddiffyg cysondeb wrth fesur perfformiad talu'n brydlon ar draws cyrrff y GIG yng Nghymru.

- 3.63** Argymhellaf y dylai Cyfarwyddiaeth y GIG gydweithio'n agos â'r Comisiwn Archwilio a chyrrff iechyd yng Nghymru i ddatrys yr anghysondebau hyn ac unrhyw anghysondebau eraill o ran trin cyfrifon. Efallai y bydd y Gyfarwyddiaeth am ystyried Llawlyfr Cyfrifon Adnoddau'r Trysorlys fel sail ar gyfer nodi'r egwyddorion sy'n berthnasol i'r gofynion cyfrifo a datgelu ar gyfer cyfrifon pob corff iechyd yng Nghymru. Bydd hyn yn helpu i sicrhau y bydd cyfrifon cyrrff iechyd yng Nghymru:

- ▶ ar ffurf sy'n barod i'w chyfuno i gyfrifon Llywodraeth Cymru Gyfan;
- ▶ yn gyson â'r safonau cyfrifo a ddatblygwyd gan y Bwrdd Safonau Cyfrifo, lle y bônt yn berthnasol; ac
- ▶ yn gyson, cyhyd â bo hynny'n ymarferol, â gwelliannau i weithdrefnau cofnodi ariannol o fewn y llywodraeth ganolog.

### Y Fenter Cyllid Preifat o fewn GIG Cymru

- 3.64** Lanswyd y Fenter Cyllid Preifat (PFI) ym 1992. Mae'r PFI yn fath o bartneriaeth gyhoeddus/preifat (PPP) lle mae'r sector preifat yn gweithio gyda'r sector cyhoeddus i gyflwyno gwasanaethau cyhoeddus. Mewn gwirionedd mae'n newid rôl y sector cyhoeddus o fod yn berchennog ac yn ddarparwr i fod yn hwylusydd ac yn bwrcaswr. Yn gyffredinol, mae cynlluniau PFI yn caniatáu darparu ased cyfalaf a gwasanaethau sy'n berthnasol i'r ased hwnnw. Y llwybr mwyaf cyffredin yw cynllunio, adeiladu, ariannu a gweithredu ond mae'n amodol ar amrywiadau yn dibynnu ar ofynion y gwasanaeth i'w ddarparu. Mae'r sector cyhoeddus yn diffinio lefel y gwasanaeth sy'n ofynnol ac fe'i cyflwynir yn gyfnewid am daliad refeniw, "y tâl unedol", i bartner y sector preifat. Mae'r tâl unedol, ymhlith pethau eraill, yn cwmpasu tâl am ddarparu'r gwasanaeth hwnnw, gweithdrefnau rheoli a chynnal a chadw cyfleusterau dros gyfnod y contract.

- 3.65** Mae'r defnydd o PFI yn fater proffil uchel o hyd i nifer o gyrff y GIG. Dywedodd y Comisiwn Archwilio wrthyf fod yr archwilyr penodedig yn ceisio cynorthwyo cyrff wrth ddehongli arweiniad y Trysorlys ar faterion fel trin cyfrifon, caffael, gwerth am arian a fforddiadwyedd. Nododd yr archwilyr fod rhai cynlluniau yn profi anawsterau wrth gydymffurfio ag arweiniad y Trysorlys. Nodwyd yn arbennig broblemau o ran paratoi achosion busnes, yn arbennig cadernid prosesau gwerthuso opsiynau. Ymhlith y meysydd eraill o bryder mae llunio cymharwyr sector cyhoeddus a fforddiadwyedd.
- 3.66** Mae cyfrifon cryno ymddiriedolaethau'r GIG yng Nghymru yn cofnodi deg cynllun PFI gyda chyfanswm gwerth cyfalaf amcangyfrifedig o £109.5 miliwn a threuliau gweithredu yn ystod y flwyddyn o £3.2 miliwn. Mae ymddiriedolaethau'r GIG yn ymrwymedig i dalu cyfanswm o £13.1 miliwn bob blwyddyn dros oes y cynlluniau hyn.
- 3.67** Er mai nifer cymharol fach o gynlluniau PFI sydd ar waith o fewn GIG Cymru, o gymharu â Lloegr, mae nifer o gynlluniau arwyddocaol wedi'u cwblhau neu yn mynd rhagddynt. Y cynllun mwyaf sydd ar waith yw'r ysbyty cyffredinol lleol newydd ar gyfer Castell-nedd Port Talbot yn Baglan Moors. Disgwylir iddo agor ym mis Tachwedd 2002 ar gost cyfalaf amcangyfrifedig i'r consortiwm sector preifat o £66 miliwn. Ar ôl ei gwblhau, bydd yn darparu 270 o welyau ac amrywiaeth llawn o wasanaethau i gleifion allanol, gwasanaethau diagnostig, adsefydlu a gwasanaethau dydd yn ogystal ag uned iechyd meddwl annibynnol. Y tâl blynyddol neu unedol sy'n daladwy gan Ymddiriedolaeth Bro Morgannwg yw £3 miliwn ac mae'r contract yn weithredol am gyfnod o 30 mlynedd. Bwriedir i'r project ddiwallu'r angen cynyddol am wasanaethau gofal iechyd yn yr ardal drwy ddisodli ysbytai presennol Castell-nedd a Phort Talbot gydag un cyfleuster newydd. Ystyrir fod yr ateb hwn yn fwy cost effeithiol nag unioni diffygion yng nghyfansoddiad y ddau ysbyty hyn.
- 3.68** Y cynllun PFI mwyaf ond un sydd ar waith o fewn GIG Cymru yw Ysbyty Dewi Sant yng Nghaerdydd. Disgwylir iddo agor ar 1 Mawrth 2002 a bydd yn darparu ysbyty cymuned gyda 100 o welyau, yr ysbyty newydd cyntaf yn y brifddinas ers dros 30 mlynedd. Bydd yr ysbyty yn darparu gwasanaethau i bobl hyn, i bobl â phroblemau iechyd meddwl, clinigau 'outreach' aciwt i gleifion allanol, gwasanaethau adsefydlu, gwasanaethau deintyddol a gwasanaethau i blant. Mae'r project hefyd yn cynnwys datblygu Canolfannau Gofal Sylfaenol newydd yn ardaloedd Trelái a Butetown y ddinas. Mae gan y project werth cyfalaf amcangyfrifedig o £16.5 miliwn a'r tâl unedol i'w dalu gan Ymddiriedolaeth GIG Caerdydd a'r Fro yw £2 miliwn y flwyddyn am 25 mlynedd.
- 3.69** Ysbyty cymuned arall a gwblhawyd o dan PFI yw'r ysbyty yng Nghas-gwent. Y project hwn oedd y cynllun PFI cyntaf o fewn GIG Cymru. Agorodd yr ysbyty, a adeiladwyd ar safle hen ysbyty Mount Pleasant, ym mis Chwefror 2000. Mae ganddo 86 o welyau yn ogystal ag adran i gleifion allanol, adran diagnostig ac adran therapi. Mae hefyd yn darparu gwasanaethau adsefydlu ac arlwygo i'r henoed. Yn ogystal, lleolir dwy feddygfa gyffredinol ar y safle sy'n rhannu cyfleusterau'r ysbyty cymuned. Mae gan y consortiwm sector preifat gontract i ddarparu cyfleusterau gofal iechyd am 25 mlynedd am dâl unedol blynyddol o £1.2 miliwn i Ymddiriedolaeth Gofal Iechyd Gwent. Amcangyfrifir mai £10 miliwn yw'r gwerth cyfalaf sector cyhoeddus.
- 3.70** Mae Llawlyfr Buddsoddi Cyfalaf y GIG yn rhoi cyfarwyddyd i unrhyw sefydliad o fewn y GIG archwilio'r posibilrwydd o ariannu'r buddsoddiad gan ddilyn y llwybr PFI wrth ystyried projectau cyfalaf newydd. Mae p'un a wneir buddsoddiad cyfalaf drwy ddilyn llwybr caffael traddodiadol neu drwy'r llwybr PFI yn dibynnu ar ba ddull, o ystyried yr holl ffactorau gyda'i gilydd, sy'n cynnig gwerth gwell am arian i'r GIG. Yn ogystal â'r tri chynllun mwy a ddisgrifir uchod, mae nifer o gynlluniau PFI llai naill ai ar waith neu wedi'u cwblhau o fewn GIG Cymru. Maent yn cynnwys llety preswyl, meysydd parcio, unedau dydd a chynlluniau rheoli ynni. Mae rhai o'r cynlluniau yn rhai hunan-ariannu gyda'r partner sector preifat yn casglu incwm er enghraifft rhent yn achos llety preswyl a ffioedd yn achos meysydd parcio.

## A Dadansoddi perfformiad ariannol yn ôl ardal economi iechyd

Nodyn: Mae'r holl gyfeiriadau at wybodaeth rhagolygon ar gyfer 2001-02 yn seiliedig ar ffurflenni ariannol a ddychwelwyd gan awdurdodau iechyd ac ymddiriedolaethau'r GIG ar gyfer mis Rhagfyr 2001.

### A1 Ardal economi iechyd Bro Taf

- A1.1** Cofnododd y cyrff iechyd o fewn ardal economi iechyd Bro Taf warged cyffredinol o £5.17 miliwn ar gyfer 2000-01. Y diffyg net cronedig ar 31 Mawrth 2001 oedd £7.94 miliwn. Mae diffyg cronedig yr Awdurdod Iechyd wedi gostwng o £11.17 miliwn i £9.44 miliwn ar 31 Mawrth 2001 ar ôl caniatáu ar gyfer y gwaged yn ystod y flwyddyn o £4.12 miliwn ac incwm gohiriedig o £2.39 miliwn.
- A1.2** Noda Cyfarwyddiaeth GIG y Cynulliad y rhagwelir diffyg o rhwng £ 0.48 miliwn a £1.24 miliwn ar gyfer ardal economi iechyd Bro Taf ar gyfer 2001-02.
- A1.3** Sefydlwyd Ymddiriedolaeth GIG Caerdydd a'r Fro ar 1 Ebrill 2000 o ganlyniad i uno Ymddiriedolaeth GIG Cymuned Caerdydd a'r Cylch ac Ymddiriedolaeth GIG Ysbyty Athrofaol Cymru ac Ysbyty Llandochau. Etifeddodd yr Ymddiriedolaeth newydd amrywiaeth o systemau ariannol gan y cyrff blaenorol, ond fe'u disodlwyd ar 1 Ebrill 2001 gan system ariannol integredig yn gweithredu ar draws yr Ymddiriedolaeth gyfan.
- A1.4** Cyflawnodd Ymddiriedolaeth GIG Caerdydd a'r Fro y targed yn ei chynllun adfer i ad-dalu costau yn 2000-01 ar ôl derbyn arian cymorth strategol gwerth £3.28 miliwn gan Awdurdod Iechyd Bro Taf. Dywedodd Cyfarwyddiaeth y GIG wrthyf, er y bydd y Cynulliad yn darparu £1.40 miliwn arall o arian cymorth strategol, nid yw'r Ymddiriedolaeth yn debygol o gyflawni targedau ei chynllun adfer, a dim ond drwy ddefnyddio mesurau afreolaidd y disgwylir iddi ad-dalu ei chostau yn 2001-02.

Tabl 6

#### Canlyniadau ariannol ardal economi iechyd Bro Taf 2000-01, a'r rhagolwg ar gyfer 2001-2002

	Gwaged/(diffyg) ar gyfer 2000-01 £ miliwn	Gwaged/(diffyg) cronedig ar 31 Mawrth 2001 £ miliwn	Gwaged/(diffyg) a ragwelir ar gyfer 2001-02 £ million	
			Isaf	Uchaf
Awdurdod Iechyd Bro Taf	4.12	(9.44)	(1.27)	(0.51)
Ymddiriedolaeth GIG Caerdydd a'r Fro	0.05	0.04	Llwyddo i ad-dalu costau	Llwyddo i ad-dalu costau
Ymddiriedolaeth GIG Gogledd Morgannwg	0.16	(1.91)	Llwyddo i ad-dalu costau	Llwyddo i ad-dalu costau
Ymddiriedolaeth GIG Pontypridd a'r Rhondda	0.35	0.84	Llwyddo i ad-dalu costau	Llwyddo i ad-dalu costau
Ymddiriedolaeth GIG Felindre	0.49	2.53	0.03	0.03
<b>Cyfanswm ardal economi iechyd Bro Taf</b>	<b>5.17</b>	<b>(7.94)</b>	<b>(1.24)</b>	<b>(0.48)</b>

Ffynhonnell: Cyfrifon archwiliedig ar gyfer 2000-2001 a rhagolygon Cyfarwyddiaeth GIG, Cynulliad Cenedlaethol Cymru

## A2 Ardal economi iechyd Dyfed Powys

- A2.1** Cofnododd y cyrff iechyd o fewn ardal economi iechyd Dyfed Powys warged net cyffredinol o £5.95 miliwn ar gyfer 2000-01. Y diffyg net cronedig ar 31 Mawrth 2001 oedd £29.62 miliwn. Gostyngodd diffyg cronedig yr Awdurdod Iechyd ychydig o £24.34 miliwn i £24.31 miliwn ar 31 Mawrth 2001 ar ôl caniatáu ar gyfer y gwarged yn ystod y flwyddyn o £5.22 miliwn ac incwm gohiriedig o £5.18 miliwn.
- A2.2** Noda Cyfarwyddiaeth GIG y Cynulliad y rhagwelir diffyg o rhwng £3.54 miliwn a £6.84 miliwn ar gyfer ardal economi iechyd Dyfed Powys ar gyfer 2001-02.
- A2.3** Derbyniodd pob un o'r pedair Ymddiriedolaeth o fewn Dyfed Powys gymeradwyaeth ffurfiol gan y Cynulliad i'w cynlluniau adfer. Dywedodd Cyfarwyddiaeth y GIG wrthyf os cyflawnir targedau'r cynlluniau adfer erbyn 31 Mawrth 2002, y rhoddir broceriaeth i'r ymddiriedolaethau ar ffurf arian cymorth strategol fel a ganlyn:
- ▶ Ymddiriedolaeth GIG Sir Gaerfyrddin - £3.56 miliwn;
  - ▶ Ymddiriedolaeth GIG Ceredigion - £0.538 miliwn; ac
  - ▶ Ymddiriedolaeth GIG Sir Benfro a Derwen - £2.08 miliwn.
- A2.4** Dywedodd Cyfarwyddiaeth y GIG wrthyf, ac eithrio Ymddiriedolaeth GIG Sir Gaerfyrddin, eu bod yn disgwyl i holl Ymddiriedolaethau Dyfed Powys gwrdd â'u targedau disgwylledig erbyn 31 Mawrth 2002. Mae'r Gyfarwyddiaeth yn adolygu perfformiad ariannol Ymddiriedolaeth GIG Sir Gaerfyrddin ac yn aros am gynllun project, y disgwylir ei dderbyn erbyn mis Mawrth 2002, a fydd yn dangos sut y gall yr Ymddiriedolaeth a'r Awdurdod Iechyd adfer cydbwysedd ariannol sylfaenol drwy newid strategol.

Tabl 7

### Canlyniadau ariannol ardal economi iechyd Dyfed Powys 2000-01, a'r rhagolwg ar gyfer 2001-2002

	Gwarged/(diffyg) ar gyfer 2000-01 £ miliwn	Gwarged/(diffyg) cronedig ar 31 Mawrth 2001 £ miliwn	Gwarged/(diffyg) a ragwelir ar gyfer 2001-02 £ million	
			Isaf	Uchaf
Awdurdod Iechyd Dyfed Powys	5.22	(24.31)	(4.64)	(1.64)
Ymddiriedolaeth GIG Sir Gaerfyrddin	0.01	(2.91)	(1.80)	(1.50)
Ymddiriedolaeth GIG Ceredigion a Chanolbarth Cymru	0.25	(0.91)	Llwyddo i ad-dalu costau	Llwyddo i ad-dalu costau
Ymddiriedolaeth GIG Sir Benfro a Derwen	0.07	(2.45)	Llwyddo i ad-dalu costau	Llwyddo i ad-dalu costau
Ymddiriedolaeth GIG Gofal Iechyd Powys	0.40	0.96	(0.40)	(0.40)
<b>Cyfanswm ardal economi iechyd Dyfed Powys</b>	<b>5.95</b>	<b>(29.62)</b>	<b>(6.84)</b>	<b>(3.54)</b>

Ffynhonnell: Cyfrifon archwiliedig ar gyfer 2000-2001 a rhagolygon Cyfarwyddiaeth GIG, Cynulliad Cenedlaethol Cymru



## A3 Ardal economi iechyd Gwent

- A3.1** Cofnododd y cyrff iechyd o fewn ardal economi iechyd Gwent warged net cyffredinol o £0.33 miliwn ar gyfer 2000-01. Y diffyg net cronedig ar 31 Mawrth 2001 oedd £9.06 miliwn. Mae diffyg cronedig yr Awdurdod Iechyd wedi cynyddu o £6.11 miliwn i £9.14 miliwn ar 31 Mawrth 2001 ar ôl caniatáu ar gyfer y gwarged yn ystod y flwyddyn o £0.31 miliwn ac incwm gohiriedig o £3.35 miliwn.
- A3.2** Noda Cyfarwyddiaeth GIG y Cynulliad y rhagwelir diffyg o rhwng £0.71 miliwn a £2.83 miliwn ar gyfer ardal economi iechyd Gwent ar gyfer 2001-02.
- A3.3** Gosododd Cyfarwyddiaeth y GIG Awdurdod Iechyd Gwent ac Ymddiriedolaeth GIG Gofal Iechyd Gwent gyda'i gilydd mewn sefyllfa adfer ariannol ym mis Mawrth 2001 o ganlyniad i orymrwymo arian i ddatblygu gwasanaethau. Dywedodd Cyfarwyddiaeth y GIG wrthyf fod y cyrff iechyd wrthi'n datblygu cynllun adfer ac y bydd y Cynulliad yn darparu £3 miliwn o arian cymorth strategol ar ôl cael cymeradwyaeth weinidogol ar gyfer y cynllun.

Tabl 8

### Canlyniadau ariannol ardal economi iechyd Gwent 2000-01, a'r rhagolwg ar gyfer 2001-2002

	Gwarged/(diffyg) ar gyfer 2000-01 £ miliwn	Gwarged/(diffyg) cronedig ar 31 Mawrth 2001 £ miliwn	Gwarged/(diffyg) a ragwelir ar gyfer 2001-02 £ million	
			Isaf	Uchaf
Awdurdod Iechyd Gwent	0.31	(9.14)	(2.64)	(0.52)
Ymddiriedolaeth GIG Gofal Iechyd Gwent	0.02	0.08	(0.19)	(0.19)
<b>Cyfanswm ardal economi iechyd Gwent</b>	<b>0.33</b>	<b>(9.06)</b>	<b>(2.83)</b>	<b>(0.71)</b>

*Ffynhonnell: Cyfrifon archwiliedig ar gyfer 2000-2001 a rhagolygon Cyfarwyddiaeth GIG, Cynulliad Cenedlaethol Cymru*

## A4 Ardal economi iechyd lechyd Morgannwg

- A4.1** Cofnododd y cyrff iechyd o fewn ardal economi iechyd lechyd Morgannwg warged net cyffredinol o £5.61 miliwn ar gyfer 2000-01. Y diffyg net cronedig ar 31 Mawrth 2001 oedd £5.35 miliwn. Cynyddodd gwarged cronedig yr Awdurdod Iechyd o £0.67 miliwn i £2.14 miliwn ar 31 Mawrth 2001 ar ôl caniatáu ar gyfer y gwarged yn ystod y flwyddyn o £1.47 miliwn. Ni chofnodwyd unrhyw incwm gohiriedig yn ystod y cyfnod.
- A4.2** Noda Cyfarwyddiaeth GIG y Cynulliad y rhagwelir diffyg o £0.77 miliwn ar gyfer ardal economi iechyd lechyd Morgannwg ar gyfer 2001-02.
- A4.3** Dywedodd Cyfarwyddiaeth y GIG wrthyf i Ymddiriedolaeth GIG Abertawe gwrdd â thargedau ei chynllun adfer yn ystod 2000-01 a'i bod ar y trywydd cywir i ad-dalu ei chostau yn ystod 2001-02. O'r sefyllfa o ddiffyg cronedig o £0.98 miliwn ar 31 Mawrth 2000, cyflwynodd yr Ymddiriedolaeth warged cronedig o £3.15 miliwn ar 31 Mawrth 2001.

Tabl 9

### Canlyniadau ariannol ardal economi iechyd lechyd Morgannwg 2000-01, a'r rhagolwg ar gyfer 2001-2002

	Gwarged/(diffyg) ar gyfer 2000-01 £ miliwn	Gwarged/(diffyg) cronedig ar 31 Mawrth 2001 £ miliwn	Gwarged/(diffyg) a ragwelir ar gyfer 2001-02 £ million	
			Isaf	Uchaf
Awdurdod Iechyd Iechyd Morgannwg	1.47	2.14	(0.77)	(0.77)
Ymddiriedolaeth GIG Bro Morgannwg	0.01	0.05	Llwyddo i ad-dalu costau	Llwyddo i ad-dalu costau
Ymddiriedolaeth GIG Abertawe	4.13	3.16	Llwyddo i ad-dalu costau	Llwyddo i ad-dalu costau
<b>Cyfanswm ardal economi iechyd lechyd Morgannwg</b>	<b>5.61</b>	<b>5.35</b>	<b>(0.77)</b>	<b>(0.77)</b>

*Fynhonnell: Cyfrifon archwilledig ar gyfer 2000-2001 a rhagolygon Cyfarwyddiaeth GIG, Cynulliad Cenedlaethol Cymru*

## A5 Ardal economi iechyd Gogledd Cymru

- A5.1** Cofnododd y cyrff iechyd o fewn ardal economi iechyd Gogledd Cymru warged net cyffredinol o £9.11 miliwn ar gyfer 2000-01. Y gwarged net cronedig ar 31 Mawrth 2001 oedd £2.08 miliwn. Mae diffyg cronedig yr Awdurdod Iechyd wedi gostwng o £2.71 miliwn i warged o £2.04 miliwn ar 31 Mawrth 2001 ar ôl caniatáu ar gyfer y gwarged yn ystod y flwyddyn o £5.67 miliwn ac incwm gohiriedig o £0.92 miliwn.
- A5.2** Noda Cyfarwyddiaeth GIG y Cynulliad y rhagwelir diffyg o rhwng £3.11 miliwn a £5.11 miliwn ar gyfer ardal economi iechyd Gogledd Cymru ar gyfer 2001-02.
- A5.3** Dywedodd Cyfarwyddiaeth y GIG wrthyf eu bod yn poeni am sefyllfa Ymddiriedolaeth GIG Gogledd Ddwyrain Cymru yn ystod y flwyddyn ar gyfer 2001-02. O ganlyniad, bu oedi wrth gael "cytundeb" ffurfiol i'r "Cynllun Rheoli Diffygion". Mae'r Gyfarwyddiaeth bellach yn obeithiol bod y cynllun ar y trywydd cywir.

**Tabl 10**

### Canlyniadau ariannol ardal economi iechyd Gogledd Cymru 2000-01, a'r rhagolwg ar gyfer 2001-2002

	Gwarged/(diffyg) ar gyfer 2000-01 £ miliwn	Gwarged/(diffyg) cronedig ar 31 Mawrth 2001 £ miliwn	Gwarged/(diffyg) a ragwelir ar gyfer 2001-02 £ million	
			Isaf	Uchaf
Awdurdod Iechyd Gogledd Cymru	5.67	2.04	(5.00)	(3.00)
Ymddiriedolaeth GIG Conwy a Sir Ddinbych	0.50	0.11	(0.11)	(0.11)
Ymddiriedolaeth GIG Gogledd Ddwyrain Cymru	2.76	(0.20)	Llwyddo i ad-dalu costau	Llwyddo i ad-dalu costau
Ymddiriedolaeth GIG Gogledd Orllewin Cymru	0.18	0.13	Llwyddo i ad-dalu costau	Llwyddo i ad-dalu costau
<b>Cyfanswm ardal economi iechyd Gogledd Cymru</b>	<b>9.11</b>	<b>2.08</b>	<b>(5.11)</b>	<b>(3.11)</b>

#### NODYN

Cynhwysir cyfrifon Cronfa Risg Cymru o fewn cyfrifon Ymddiriedolaeth GIG Conwy a Sir Ddinbych

*Ffynhonnell: Cyfrifon archwilledig ar gyfer 2000-2001 a rhagolygon Cyfarwyddiaeth GIG, Cynulliad Cenedlaethol Cymru*

## A6 Ymddiriedolaeth GIG Gwasanaethau Ambiwylans Cymru

A6.1 Cymeradwyodd Gweinidog y Cynulliad dros lechyd a Gwasanaethau Cymdeithasol gynllun adfer ariannol Ymddiriedolaeth GIG Gwasanaethau Ambiwylans Cymru ym mis Mawrth 2001. Rhoddir cymorth ariannol i'r Ymddiriedolaeth yn ystod 2001-02 ar yr amod y bydd yr Ymddiriedolaeth yn cwrdd â thargedau ei chynllun adfer.

Tabl 11

### Canlyniadau ariannol Ymddiriedolaeth GIG Gwasanaethau Ambiwylans Cymru 2000-01, a'r rhagolwg ar gyfer 2001-2002

	Gwarged/(diffyg) ar gyfer 2000-01 £ miliwn	Gwarged/(diffyg) cronodig ar 31 Mawrth 2001 £ miliwn	Gwarged/(diffyg) a ragwelir ar gyfer 2001-02 £ million	
			Isaf	Uchaf
Ymddiriedolaeth GIG Gwasanaethau Ambiwylans Cymru	(1.74)	(2.12)	Llwyddo i ad-dalu costau	Llwyddo i ad-dalu costau

*Ffynhonnell: Cyfrifon archwiliedig ar gyfer 2000-2001 a rhagolygon Cyfarwyddiaeth GIG, Cynulliad Cenedlaethol Cymru*

## A7 Y Bwrdd Arfer Deintyddol: Gwasanaethau Deintyddol Cyffredinol yng Nghymru

A7.1 O flwyddyn ariannol 2000-01, cysonir cyfrifon Gwasanaethau Deintyddol Cyffredinol y Bwrdd Arfer Deintyddol yng Nghymru i gyfrifon cryno'r awdurdodau iechyd yng Nghymru.

Tabl 12

### Bwrdd Arfer Deintyddol: canlyniad ariannol Gwasanaethau Deintyddol Cyffredinol yng Nghymru 2000-2001, a'r rhagolwg ar gyfer 2001-2002

	Gwarged/(diffyg) ar gyfer 2000-01 £ miliwn	Gwarged/(diffyg) cronodig ar 31 Mawrth 2001 £ miliwn	Gwarged/(diffyg) a ragwelir ar gyfer 2001-02 £ million	
			Isaf	Uchaf
Y Bwrdd Arfer Deintyddol: Gwasanaethau Deintyddol Cyffredinol yng Nghymru	(0.15)	(11.1)	Ad-dalu costau	Ad-dalu costau

*Ffynhonnell: Cyfrifon archwiliedig ar gyfer 2000-2001 a rhagolygon Cyfarwyddiaeth GIG, Cynulliad Cenedlaethol Cymru*