



**CAFFAEL YN Y
SECTOR ADDYSG
BELLACH YNG
NGHYMRU**

Adroddiad gan y Swyddfa Archwilio
Genedlaethol Cymru ar ran Archwilydd
Cyffredinol Cymru

Paratowyd yr adroddiad hwn i'w gyflwyno i Gynulliad Cenedlaethol Cymru o dan Ddeddf Llywodraeth i Gymru 1998.

John Bourn
Archwilydd Cyffredinol Cymru

Cynulliad Cenedlaethol Cymru
Bae Caerdydd
Caerdydd
CF99 1NA
27 Medi 2001

Mae Archwilydd Cyffredinol Cymru yn hollol annibynnol o'r Cynulliad Cenedlaethol. Mae'n ardystio cyfrifon y Cynulliad a'i gyrff nodedig cyhoeddus cysylltiedig; ac mae ganddo awdurdod statudol i adrodd i'r Cynulliad ar y cynildeb, effeithlonrwydd ac effeithioldeb sydd gan y Cynulliad a'i gyrff cyhoeddus nodedig wrth ddefnyddio eu adnoddau i gyflawni eu gweithrediadau.

Paratowyd yr adroddiad hwn ar gyfer Archwilydd Cyffredinol Cymru gan Swyddfa Archwilio Genedlaethol Cymru.

Os am fwy o wybodaeth am Swyddfa Archwilio Genedlaethol Cymru cysylltwch â:

Swyddfa Archwilio Genedlaethol Cymru
23-24 Plas-y-Parc
Caerdydd
CF10 3BA

ffôn: 029 20 37 8661

e-bost: ian.summers@nao.gsi.gov.uk
gillian.body@nao.gsi.gov.uk
Cyfeiriad safle'r Wê: <http://www.acc.cymru.gov.uk/dangoseg.htm>



CAFFAEL YN Y SECTOR ADDYSG BELLACH YNG NGHYMRU

Adroddiad gan yr Archwilydd Cyffredinol
Cymru, a gyflwynwyd i'r Cynulliad
Cenedlaethol.
ar 27 Medi 2001

CYNNWYS

Crynodeb gweithredol	1
Cyflwyniad	1
Y sector addysg bellach	1
Canfyddiadau allweddol	2
Argymhellion	4
Sylw i gloi	5
Prif adroddiad	6
Cefndir	6
Gwaith blaenorol gan y Swyddfa Archwilio Genedlaethol	7
Y sector addysg bellach	7
Datblygiadau eraill yng Nghymru o ran caffael	9
Cwmpas archwiliad a methodoleg Swyddfa Archwilio Genedlaethol Cymru	9
Cynnydd o ran caffael nwyddau a gwasanaethau yn y sector addysg bellach	9
A oes gan bob sefydliad strategaethau caffael?	10
A oes gan sefydliadau drefniadau staffio priodol?	11
A oes gan sefydliadau wybodaeth rheoli briodol?	13
A yw'r sector wedi gwneud defnydd digonol o gonsortia?	15
A yw sefydliadau'n cynnal profion digonol o'r farchnad?	19
A yw sefydliadau'n gweithredu rhestrau o gyflenwyr cymeradwy?	20
A oes gan sefydliadau bolisiau rheoli ynni?	21
Arbedion	23
Casgliadau ac argymhellion	24
Atodiadau	26
1. Sefydliadau Addysg Bellach yng Nghymru (ym mis Mehefin 2001)	26
2. Crynodeb o argymhellion perthnasol y Swyddfa Archwilio Genedlaethol a'r Pwyllgor Archwilio ac Ymatebion y Cabinet	27
3. Y fethodoleg a ddefnyddir gan Swyddfa Archwilio Genedlaethol Cymru	29
4. Ymatebion holiadur Gwasanaeth Archwilio'r Cyngor	30
5. Crynodeb o gynnydd mewn meysydd a archwiliwyd gan y Swyddfa Archwilio Genedlaethol	31

Cyflwyniad

- 1 Ym 1999-2000, gwariodd y 26 sefydliad addysg bellach yng Nghymru £78.7 miliwn ar gaffael nwyddau a gwasanaethau. Mae hyn, sy'n 30 y cant o gyfanswm y gwariant, yn cynrychioli ail elfen fwyaf costau'r sefydliadau hyn. Felly, mae sicrhau gwerth am arian o'r gwariant hwn yn arbennig o bwysig. Gellir sicrhau gwell gwerth am arian wrth gaffael drwy leihau'r gost o brynu drwy symleiddio prosesau, gostwng prisiau nwyddau a gwasanaethau a gwella ansawdd y gwasanaeth a ddarperir.
- 2 Cyflwyno'r adroddiad hwn y cynnydd a wnaed ar waith blaenorol y Swyddfa Archwilio Genedlaethol ar reoli a rheolaeth ariannol mewn sefydliadau addysg bellach yng Nghymru, a gyhoeddwyd ym mis Gorffennaf 1999 o dan y teitl *Addysg Bellach yng Nghymru*. Fel rhan o'r astudiaeth honno, archwiliwyd y trefniadau ar gyfer sicrhau gwerth am arian a gonestrwydd wrth gaffael nwyddau a gwasanaethau. Cynhyrchwyd Canllaw Arfer Gorau hefyd ar gaffael i sefydliadau a oedd yn cynnwys rhestr wirio i'w cynorthwyo i asesu eu perfformiad.
- 3 Cyfeiriodd gwaith y Swyddfa Archwilio Genedlaethol at y cyfle i'r sector addysg bellach yng Nghymru sicrhau arbedion ariannol sylweddol drwy wella eu harferion caffael. Ategwyd y farn honno gan Bwyllgor Archwilio Cynulliad Cenedlaethol Cymru pan ystyriodd yr adroddiad hwnnw. Argymhellodd y Pwyllgor Archwilio y dylai'r Archwilydd Cyffredinol adrodd yn ôl i'r Pwyllgor ar y cynnydd a wnaed gan y sector addysg bellach yng Nghymru i wella ei broses o gaffael nwyddau a gwasanaethau a'r arbedion a gynhyrchwyd a'r arbedion hynny a oedd yn yr arfaeth. Mae'r adroddiad hwn yn ymateb i'r argymhelliad hwnnw.

Y sector addysg bellach

- 4 Ar 1 Ebrill 1993, sefydlwyd y sefydliadau addysg bellach hynny a fu o dan reolaeth awdurdodau lleol cyn hynny, fel cyrff corfforaethol annibynnol i gael eu rhedeg gan eu bwrdd o lywodraethwyr eu hunain. Hyd at fis Ebrill 2001, Cyngor Cyllido Addysg Bellach Cymru fu'n gyfrifol am ariannu a monitro'r sector; ar y dyddiad hwnnw trosglwyddwyd y cyfrifoldeb i Gyngor Cenedlaethol Cymru dros Addysg a Hyfforddiant. Yn yr adroddiad hwn cyfeiriwn at ddarparwr cyllid y sector addysg bellach fel "y Cyngor" i gwmpasu'r cyfnodau cyn ac ar ôl mis Ebrill 2001.
- 5 Gan fod y colegau unigol yn sefydliadau sy'n rheoli eu hunain, eu cyfrifoldeb hwy yw sicrhau eu bod yn sicrhau gwerth am arian o'r arian cyhoeddus a roddwyd iddynt. Mae gan y Cyngor gyfrifoldeb i sicrhau y defnyddir arian cyhoeddus mewn ffordd ddarbodus, effeithlon ac effeithiol. Ei rôl yw darparu cyngor, arweiniad a chymorth i gynorthwyo sefydliadau i gyflawni gwelliannau. Er nad oes ganddo'r awdurdod i gyfarwyddo sefydliadau, gall annog a hwyluso, gan ddsbarthu arfer da a monitro p'un a gyflawnir gwelliannau mewn perfformiad.

Canfyddiadau Allweddol

- 6 Yn gyffredinol, er y cafwyd peth cynnydd o ran gwella arferion caffael a sicrhau arbedion ariannol ers 1999 pan gyhoeddwyd adroddiad y Swyddfa Archwilio Genedlaethol *Addysg Bellach yng Nghymru*, mae gan y sector beth gwaith i'w wneud eto er mwyn sicrhau bod gan bob sefydliad strategaethau ar gyfer caffael gwell, bod yr arbenigedd sydd ei angen arnynt i gyflwyno gwelliannau ar gael iddynt ynghyd â'r systemau rheoli gwybodaeth i fonitro cynnydd. Llesteiwyd gallu'r rhan fwyaf o sefydliadau i ddarparu tystiolaeth o arbedion a sicrhawyd yn sgil caffael gwell ers 1999 oherwydd cyflwr eithaf annatblygedig eu gwybodaeth am gaffael. Ar sail y wybodaeth gyfyngedig sydd ar gael, hyd yma, mae'r sector wedi sicrhau arbedion blynyddol rheolaidd o £0.6 miliwn o leiaf yn ystod y cyfnod (0.8 y cant o gyfanswm ei wariant ar gaffael). Mae hyn yn ddechrau calonogol ond mae cyfle amlwg i sicrhau arbedion llawer mwy ar draws y sector cyfan.
- 7 Canfu'r Swyddfa Archwilio Genedlaethol mai'r ddau brif ffactor sy'n llywio ansawdd caffael ymhlith sefydliadau a chyflwyno arbedion ariannol oedd cyflogi swyddog caffael arbenigol mewn pump o'r 26 sefydliad a chonsortiw m caffael arbrofol a oedd yn cynnwys naw sefydliad. Yn sgil y ffaith bod arbenigedd caffael ar gael fwy fwy bellach a bod cynlluniau i ehangu'r consortiw m, ystyria Swyddfa Archwilio Genedlaethol Cymru y dylai'r sector anelu at gyflawni arbedion o'r tri y cant o leiaf a awgrymir yn adroddiad y Cynulliad *Gwerth Gorau Cymru - Adolygiad Caffael yn y Sector Cyhoeddus yng Nghymru*. Mae arbedion o dri y cant yn cynrychioli tua £2.5 miliwn y flwyddyn. I gyflawni hyn bydd angen ymdrech benderfynol gan y sefydliadau unigol ynghyd â chymorth ac anogaeth gadarn gan y Cyngor.
- 8 Archwiliodd Swyddfa Archwilio Genedlaethol Cymru'r cynnydd a wnaed gan sefydliadau yn erbyn saith maen prawf. Rhestrir ein prif ganfyddiadau yn erbyn pob un fel a ganlyn.

Strategaethau caffael

- 9 Ceir mwy o ymwybyddiaeth yn y sector o'r angen am strategaethau caffael a chynnydd yn nifer y sefydliadau sy'n cyhoeddi bod ganddynt strategaeth o ddau ym 1999 i 14, gydag wyth arall yn dweud eu bod wrthi'n paratoi un. Fodd bynnag, golyga hyn nad oedd gan ddeuddeg o'r 26 sefydliad strategaeth ar adeg gwaith maes Swyddfa Archwilio Genedlaethol Cymru, ac mae ansawdd y dogfennau hynny sydd yn bodoli yn amrywio'n fawr - ni ellir galw nifer ohonynt yn strategaethau o gwbl. Mae rhywfaint o arweiniad ar gael eisoes i sefydliadau ar sut i lunio strategaeth gaffael, ac mae'r Cyngor yn bwriadu cynhyrchu model o strategaeth, i'w gyflwyno i'r sector yn ystod tymor yr hydref 2001.

Trefniadau staffio

- 10 Mae pob sefydliad yn cyhoeddi bod uwch reolwr bellach yn goruchwyllo'r swyddogaeth gaffael, o'i gymharu â naw ym 1999. Ceir swyddogion caffael arbenigol erbyn hyn mewn pum sefydliad, yn erbyn un ym 1999, y mae gan ddau ohonynt gymwysterau proffesiynol ym maes caffael. Mae'r swyddogion hyn wedi sicrhau manteision ariannol ac anariannol sylweddol ac mae gwerth am arian y sefydliadau hynny sy'n eu cyflogi wedi gwella'n gyffredinol. Yn y ddau sefydliad sydd ag aelodau o staff caffael cymwys, mae'r swyddogion hyn wedi sicrhau arbedion ariannol sy'n cynrychioli o leiaf £250,000 yr un. Mae maint y sefydliadau yn y sector yn amrywio'n fawr a hwyrach nad yw ychwanegu swydd o'r fath yn gost-effeithiol yn rhai o'r rhai llai. Fodd bynnag, mae yna gyfle amlwg i sefydliadau benodi swyddogion caffael arbenigol.

Gwybodaeth rheoli

- 11 Fel ym mhob maes rheoli, nid yw sefydliadau mewn sefyllfa i farnu eu llwyddiant o ran sicrhau gwerth am arian, ac ni allant asesu effaith unrhyw newidiadau os nad ydynt yn meddu ar wybodaeth dda am berfformiad caffael. Er y ceir rhai enghreifftiau o arfer da, mae yna le sylweddol i wella gallu'r sefydliadau i gynhyrchu'r wybodaeth rheoli sydd ei hangen i gefnogi eu gweithgareddau caffael effeithiol gan sicrhau arbedion ariannol.

Defnyddio consortia

- 12 Consortiwm Caffael Addysg Bellach Cymru yw'r datblygiad caffaeliadau mwyaf arwyddocaol yn y sector ers adroddiad 1999, gan ddenu cymorth ariannol gan y Cyngor. Cynllun peilot oedd hyn a oedd yn cynnwys naw o'r 26 sefydliad sy'n dosbarthu tri contract, ar gyfer eitemau rheolaidd, o fis Awst 2000. Nododd y consortiwm ei fod wedi sicrhau cyfanswm o £47,000 o arbedion ar draws ei sefydliadau aelod. Mae nifer o ffactorau, yn cynnwys yr amser cymharol fach ers sefydlu'r contractau a'r cyfleoedd cyfyngedig presennol yn y contractau hynny, yn golygu nad yw'r uchafswm o ran prisiau na'r defnydd yn cael eu cyflawni hyd yma. Mae gwybodaeth rheoli gwael wedi llesteirio gwaith y consortiwm o ran sefydlu'r contractau cychwynnol a chyflwyno'r arbedion a gyflawnwyd. Mae'r trefniadau consortiwm wedi cyflwyno manteision ansoddol fel lefelau gwasanaeth gwell a phroses o rannu gwybodaeth ac arbenigedd, hyd yn oed i'r rhai nad ydynt yn aelodau. Erbyn hyn, mae'r holl sefydliadau wedi mynegi eu dymuniad i ymuno â'r consortiwm, sydd hefyd yn bwriadu ehangu nifer a chwmpas y contractau a ddosberthir.

Profi'r farchnad

- 13 Mae diffyg dirnadaeth gyffredinol o fewn y sector o ran beth sy'n cynrychioli profi'r farchnad yn ei gwneud hi'n anodd i asesu p'un a yw sefydliadau wedi ymateb i'r argymhelliad yn adroddiad 1999 y Swyddfa Archwilio Genedlaethol y dylid cynnal profion digonol i'r farchnad. Edrychwyd ar bedwar maes sy'n gweddu orau at ddiffiniad Swyddfa'r Cabinet bod profi'r farchnad yn gymhariaeth gwerth am arian rhwng cyflenwyr mewnol a thendrwy'r o gwmnïau allanol. Dangosodd hyn bod cyfle o hyd i gynnal profion pellach i'r farchnad ar draws y sector, a dylai hyn arwain at arbedion sylweddol uwch.

Rheoli cyflenwyr

- 14 Mae cyfanswm o 22 o'r 26 o sefydliadau bellach yn cyhoeddi eu bod yn gweithredu rhestr o gyflenwyr cymeradwy. Mae hyn yn cyferbynnu â natur anreoledig gyffredinol y broses o reoli cyflenwyr ym 1999. Fodd bynnag, mae lefel rheoli cyflenwyr mewn sefydliadau bellach yn amrywio o ymdrechion i leihau maint y rhestr drwy ddileu'r cyflenwyr hynny nas defnyddiwyd ers cryn amser, i ddatblygu partneriaethau gyda chyflenwyr i ddarparu lefelau gwasanaeth uchel a chostau is. Felly, ceir cyfle sylweddol i sicrhau gwelliannau pellach o ran rheoli cyflenwyr a ddylai, yn ei dro, gynhyrchu arbedion ariannol.

Rheoli ynni

- 15 Mae ychydig dros hanner yr holl sefydliadau wedi nodi bod ganddynt strategaethau neu bolisiau rheoli ynni neu eu bod wrthi'n eu paratoi. Mae'r rhain yn gymysgedd o strategaethau i leihau'r ynni a ddefnyddir a pholisiau i sicrhau prisiau is. Gallai'r strategaethau fod yn gadarnach drwy ymgorffori'r naill elfen a'r llall. Mae rhai sefydliadau wedi mynd i'r afael â chostau cyfleustodau mewn ffordd broactif ac wedi llwyddo i sicrhau arbedion, ond ceir cyfle sylweddol o hyd i sicrhau gwelliannau ac arbedion costau yn y maes hwn. Gall sefydliadau ddefnyddio canlyniadau'r ymarfer meincnodi a gynhelir gan y Cyngor fel dull o leihau'r prisiau a delir am ynni.

Argymhellion

- 16 Ceir cyfanswm o 13 o argymhellion yn yr adroddiad ar sut y gallai sefydliadau addysg bellach wella eu harferion caffael ymhellach, sicrhau arbedion pellach, a sut y dylid datblygu'r broses o fonitro mewnol er mwyn cefnogi gwelliannau o'r fath. Mae rhai o'r argymhellion ar gyfer y Cyngor ac eraill ar gyfer y sefydliadau eu hunain.

I'r Cyngor

Rydym yn argymhell y dylai'r Cyngor:

- i) rhoi blaenoriaeth i gynhyrchu templed ar gyfer hwyluso'r broses o ddatblygu strategaethau caffael sefydliadau;
- ii) archwilio strategaethau caffael sefydliadau er mwyn archwilio eu rhaglen o brofi'r farchnad, eu prosesau rheoli cyflenwyr ac ynni ac asesu'r angen am arweiniad pellach;
- iii) cyhoeddi arweiniad i sefydliadau i egluro ystyr profi'r farchnad; a
- iv) darparu arweiniad er mwyn cynorthwyo sefydliadau i wella eu gwybodaeth rheoli.

I sefydliadau

Rydym yn argymhell:

- v) y dylai pob sefydliad baratoi eu strategaeth gaffael yn ddi-oed, gan ystyried Arweiniad Arfer Gorau'r Swyddfa Archwilio Genedlaethol, templed y Cyngor pan fo ar gael ac adroddiad *Gwerth Gorau Cymru* y Cynulliad;
- vi) y dylai pob sefydliad ystyried cost-effeithiolrwydd penodi swyddog caffael penodol;
- vii) pan na fydd sefydliadau yn ystyried y byddai penodiad mewnol yn gost-effeithiol, dylent geisio cynyddu eu harbenigedd drwy ffyrdd eraill, fel ei brynu pan fo angen;
- viii) y dylai pob sefydliad adolygu eu systemau rheoli gwybodaeth caffael er mwyn sicrhau bod data priodol ar gael er mwyn gwneud penderfyniadau effeithiol am gaffael yn ogystal â hwyluso'r broses o fonitro'r arbedion a sicrheir dros amser;

- ix) y dylai'r consortiwm estynedig adeiladu ar ei lwyddiant hyd yma drwy gynyddu'n gyflym nifer y contractau sydd ganddo a throi ei sylw at arfer gorau ym maes caffael fel datblygu strategaeth, gosod targedau ac e-gaffael;
- x) y dylai strategaethau caffael sefydliadau gynnwys rhaglen o brofi gwasanaethau mewnol, i'w monitro gan y Cyngor;
- xi) y dylai pob sefydliad sicrhau eu bod ond yn delio â chyflenwyr dibynadwy drwy werthuso'n rheolaidd ansawdd a pherfformiad darpar gyflenwyr a chyflenwyr cyfredol a thrwy sicrhau bod y rhai sy'n gwneud penderfyniadau caffael yn defnyddio cyflenwyr cymeradwy;
- xii) y dylai arfer gorau ym maes rheoli fod yn rhan o'r strategaethau caffael a gynhyrchir gan sefydliadau gyda'r Cyngor yn monitro'r cynnydd; a
- xiii) y dylai pob sefydliad fabwysiadu ymagwedd systematig tuag at reoli ynni; dylent oll sefydlu polisiau rheoli ynni, i'w monitro gan y Cyngor.

Sylw i gloi

- 17 Nid datgelu gwendidau'r gorffennol yw nod yr adroddiad hwn. Mae'n trafod y cyfleoedd ar gyfer y dyfodol. Mae'r astudiaethau achos a nodir yng nghorff yr adroddiad yn enghreifftiau o arfer da. Y nod yw annog datblygiad a dosbarthiad arferion caffael da drwy'r sector addysg bellach cyfan.

Cefndir

1 Mae'r 26 o sefydliadau addysg bellach yng Nghymru yn gwario swm sylweddol o arian ar gaffael nwyddau a gwasanaethau. Yn y flwyddyn academaidd 1999-2000 (a restrir yn Atodiad 1) gwariwyd £78.7 miliwn ar gaffael sydd, ar ôl cyflogau, yn cynrychioli ail elfen fwyaf gwariant y sefydliadau (gweler **Ffigur 1** isod). Felly, mae sicrhau gwerth am arian o'r gwariant hwn yn arbennig o bwysig.

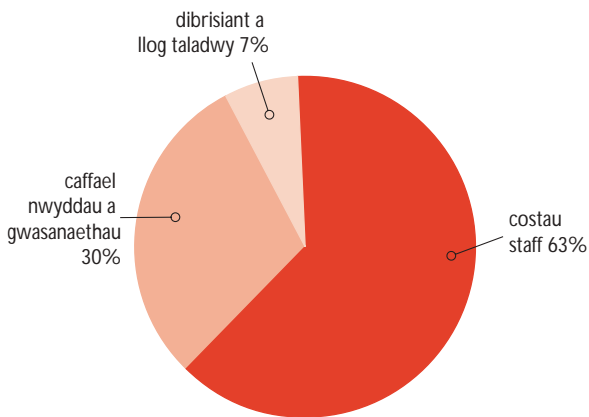
2 Ceir dadansoddiad o wariant nad yw'n gyflog yn **Ffigur 2** isod.

3 Mae'r term 'caffael' yn cwmpasu'r broses gyfan o gaffael nwyddau a gwasanaethau gan drydydd partion, yn cynnwys nodi gofynion, manyleb, rheoli'r prosesau tendro, archebu, dyfarnu a rheoli contractau a monitro perfformiad cyflenwyr. Mae'n wahanol i 'brynu' nwyddau a gwasanaethau sy'n un elfen o'r gweithgaredd caffael ac mae'n cyfeirio at y gweithgaredd penodol o ymrwymo gwariant. Gellir sicrhau gwerth am arian gwell wrth gaffael drwy leihau'r gost o brynu a'r amser a gymerir i wneud hynny drwy symleiddio'r prosesau a lleihau pris nwyddau a gwasanaethau a gwella ansawdd y gwasanaeth a ddarperir.

4 Yn yr adroddiad hwn cyfeiriwn at wariant sefydliadau ar gaffael fel gwariant nad yw'n gyflog. Fel y nodir yn Ffigurau 1 a 2, mae hyn yn eithrio gwariant ar ddibrisiant a llog sy'n daladwy. Mae lefel y gwariant nad yw'n gyflog mewn sefydliadau addysg bellach yn amrywio'n fawr, o tua £11 miliwn yng Ngholeg Gwent i £187,000 yng Nghymdeithas Addysg y Gweithwyr yng Ngogledd Cymru. Mae **Ffigur 3** yn dangos dosbarthiad y lefelau gwariant nad ydynt yn gyflogau ar draws y sector ac felly'r gwahaniaeth o ran potensial sefydliadau i wneud arbedion (gweler Atodiad 5 sy'n rhestru enw gwariant nad yw'n gyflogau'r sefydliadau).

Ffigur 1

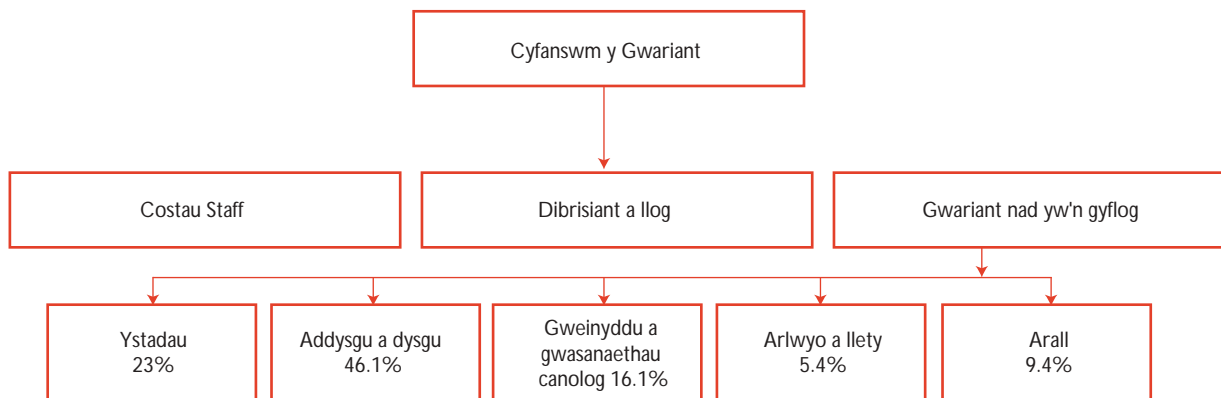
Gwariant addysg bellach blwyddyn academaidd 1999-2000



Ffynhonnell: Y Cyngor

Ffigur 2

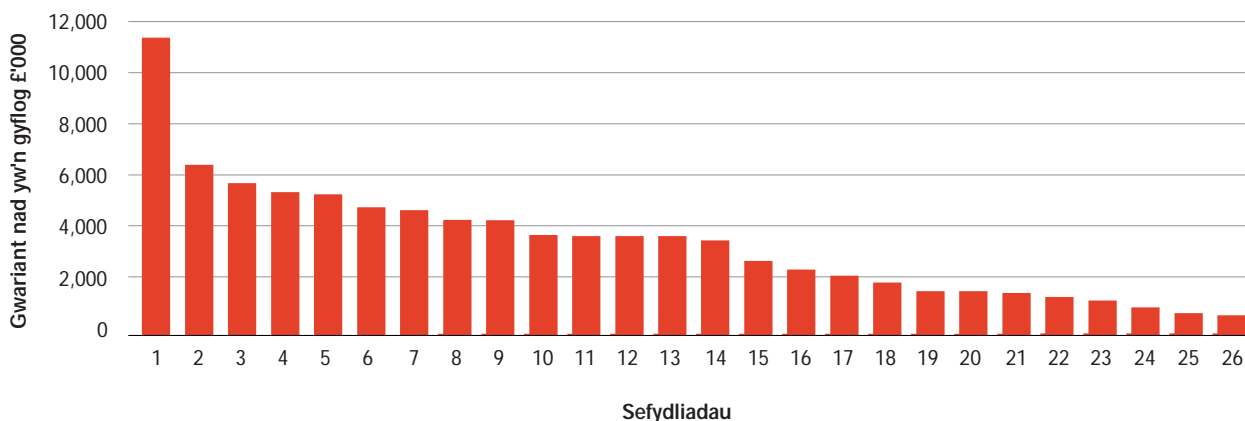
Gwariant nad yw'n gyflog



Ffynhonnell: Y Cyngor

Ffigur 3

Gwariant nad yw'n gyflog blwyddyn academiaidd 1999-2000



Ffynhonnell: Y Cyngor

Gwaith blaenorol gan y Swyddfa Archwilio Genedlaethol

- 5 Mae'r adroddiad hwn yn olrhain gwaith blaenorol a wnaed gan y Swyddfa Archwilio Genedlaethol ar reoli a rheolaeth ariannol mewn sefydliadau addysg bellach yng Nghymru, a gyhoeddwyd ym mis Gorffennaf 1999 o dan y teitl *Addysg Bellach yng Nghymru*. Fel rhan o'r astudiaeth honno, archwiliwyd y trefniadau ar gyfer sicrhau gwerth am arian a gonestrwydd wrth gaffael nwyddau a gwasanaethau. Fel isgynnyrch o'r gwaith hwnnw, cynhyrchwyd hefyd *Ganllaw Arfer Gorau ar Gaffael Nwyddau a Gwasanaethau mewn Sefydliadau Addysg Bellach yng Nghymru*. Amlinellodd y canllaw hwn y meysydd arfer gorau yr ystyriwn y dylai sefydliadau fod yn eu mabwysiadu yn ogystal â rhestr wirio i gynorthwyo sefydliadau i asesu eu perfformiad.
- 6 Canfyddiadau ein harchwiliad ym 1999 oedd, er bod yna sawl enghraifft o arfer da yng ngweithgareddau caffael sefydliadau addysg bellach yng Nghymru, roedd yna nifer o feysydd y gellid gwella arnynt (gweler y crynodeb yn **Ffigur 4** isod).
- 7 Cyfeiriodd gwaith y Swyddfa Archwilio Genedlaethol at y cyfleoedd am yr arbedion ariannol sylweddol y gellid eu sicrhau pe byddai'r sector addysg bellach yn cyflwyno gwelliannau i'w harferion caffael. Ategwyd y farn hon gan Bwyllgor Archwilio Cynulliad Cenedlaethol Cymru pan ystyriodd yr adroddiad hwn a chadarnhaodd y sector y byddai arbediad o ddau y cant ar y bil

caffael yn cynhyrchu £1.5 miliwn y flwyddyn. Ceir crynodeb o argymhellion y Pwyllgor Archwilio ac Ymatebion y Cabinet yn Atodiad 2.

- 8 Argymhellodd y Pwyllgor Archwilio y byddai'r Archwilydd Cyffredinol yn adrodd yn ôl i'r Pwyllgor ar y cynnydd a wnaed gan y sector addysg bellach yng Nghymru o ran gwella ei broses o gaffael nwyddau a gwasanaethau a'r arbedion a gynhyrchwyd a'r arbedion hynny a oedd yn yr arfaeth. Mae'r adroddiad hwn yn ymateb i'r argymhelliad hwnnw.

Y sector addysg bellach

- 9 O dan Ddeddf Addysg Bellach ac Uwch 1992 (y Ddeddf), daeth 26 o golegau addysg bellach, chweched dosbarth a thrydyddol a reolwyd yn flaenorol gan awdurdodau lleol yn gyrrff corfforaethol annibynnol wedi'u rhedeg gan eu bwrdd o lywodraethwyr eu hunain o 1 Ebrill 1993. Ymunodd pum sefydliad pellach â'r sector o'r dyddiad hwnnw drwy enwebiad. Ers hynny, gwelwyd sawl cyfuniad yn y sector sydd wedi gostwng cyfanswm nifer y sefydliadau i 27.

Ffigur 4

Canfyddiadau o Addysg Bellach yng Nghymru sy'n gysylltiedig â chaffael

- ▶ Dim ond un o'r wyth sefydliad yr ymwelsom â fe a oedd wedi mabwysiadu strategaeth gaffael. Erbyn i ni lunio adroddiad ar ein gwaith, roedd un sefydliad pellach wedi cynhyrchu strategaeth gaffael ac roedd pump arall yn bwriadu gwneud hynny.
- ▶ Dim ond wyth o'r sefydliadau yr ymwelsom â hwy a oedd wedi penodi swyddog caffael. Er bod tri o'r sefydliadau hynny a ymatebodd i'n holiadur hefyd wedi dweud bod ganddynt swyddog caffael, ni allent brofi hynny.
- ▶ Yn gyffredinol, nid oedd y sefydliadau wedi bod yn sgrinio cyflenwyr newydd, roeddent yn defnyddio gormod o gyflenwyr a oedd ganddynt eisoes ac nid oeddent yn asesu eu perfformiad.
- ▶ Roedd cyfle sylweddol i sefydliadau gynyddu'r defnydd a wneir o gonsortia caffael ac i grynhoi archebion llai gan sicrhau prisiau mwy cystadleuol.
- ▶ Roedd y terfynau a ddefnyddiwyd ar gyfer sicrhau dyfynbrisiau ysgrifenedig a thendrau ffurfiol yn amrywio'n sylweddol ac nid oeddent yn adlewyrchu maint sefydliad. Canfu ein gwaith dilynol y gwnaed newidiadau sylweddol yn y maes hwn.
- ▶ Roedd cyfle sylweddol i gynyddu'r defnydd o waith profi'r farchnad yn arbennig mewn meysydd fel arlwy. Canfu ein gwaith dilynol bod nifer o sefydliadau, unwaith eto, wedi gwneud cynnydd yn y maes hwn.
- ▶ Roedd angen i sefydliadau fabwysiadu ymagwedd llawer mwy strategol tuag at reoli ynni a dŵr.
- ▶ Ar y cyfan tra bod lefel cyffredinol gwariant gonest yn foddhaol cafwyd sawl diffygriad penodol o ran rheolaeth ariannol, y rhan fwyaf ohono wedi'i cywiro.

(Noder fod y canfyddiadau yn seiliedig ar ddau gyfnod o waith maes: y cyntaf ym 1997, ac yna ar ddechrau 1999).

Ffynhonnell: Addysg Bellach yng Nghymru, y Swyddfa Archwilio Genedlaethol 1999.

10 Sefydlodd y Ddeddf hefyd Gynghorau Cyllido Addysg Bellach ac Uwch Cymru fel Cyrff Cyhoeddus a Noddir gan y Cynulliad gyda chyfrifoldeb dros ariannu a monitro eu sectorau penodol. Mae memorandwm ariannol rhwng y Cyngor a phob sefydliad yn gosod y termau a'r amodau ar gyfer darparu'r nawdd. Ar 1 Ebrill 2001, cyfunodd Cyngor Cyllido Addysg Bellach Cymru gyda'r pedwar Cyngor Hyfforddiant a Menter ranbarthol i greu Cyngor Cenedlaethol Cymru dros Addysg a Hyfforddiant. Mae'r Cyngor Cenedlaethol, ynghyd â Chyngor Cyllido Addysg Uwch Cymru'n creu corff newydd, Dysgu ac Addysgu Cymru (ELWa). Yn yr adroddiad hwn cyfeiriwn at ddarparwr ariannol y sector addysg bellach fel 'y Cyngor' i gwmpasu'r cyfnodau cyn ac ar ôl mis Ebrill 2001.

11 Gan fod y colegau unigol yn sefydliadau sy'n rheoli eu hunain, eu cyfrifoldeb hwy yw sicrhau eu bod yn sicrhau gwerth am arian o'r arian cyhoeddus a roddir iddynt. Mae gan y Cyngor gyfrifoldeb hefyd i sicrhau y defnyddir arian cyhoeddus mewn ffordd ddarvoudus, effeithlon ac effeithiol. Ei rôl yw darparu cyngor, arweiniad a chymorth i gynorthwyo sefydliadau i gyflwyno gwelliannau. Er nad oes ganddo'r awdurdod i gyfarwyddo sefydliadau, gall annog a hwyluso, gan ddsbarthu arfer da a monitro p'un a gyflawnir gwelliannau i berfformiad.

12 Ers i'r Swyddfa Archwilio Genedlaethol gwblhau ei gwaith ar Addysg Bellach yng Nghymru, mae Gwasanaeth Archwilio'r Cyngor - a elwir yn Wasanaeth Archwilio ELWa ers mis Ebrill 2001 - wedi bod yn olrhain y graddau y gweithredwyd argymhellion yr adroddiad gan y sefydliadau. Yn ystod y cyfnod o fis Mai 1999 i fis Tachwedd 2000, anfonodd y Gwasanaeth Archwilio dri holiadur i bob sefydliad ar ddatblygiadau yn y maes caffael, wedi'u hategu gan gyfanswm o 20 o ymweliadau â sefydliadau addysg bellach. Y meysydd safonol sy'n gysylltiedig â chaffael a gwmpesir erbyn hyn yn ystod y rhaglen archwilio fewnol yw:-

- ▶ trefnu gweithgaredd prynu'r sefydliad;
- ▶ cysondeb gydag arweiniad y Swyddfa Archwilio Genedlaethol neu unrhyw arweiniad arall;
- ▶ presenoldeb prosesau tendro priodol;
- ▶ defnyddio rhestrau o gyflenwyr; a
- ▶ presenoldeb polisi rheoli ynni.

13 Ym mis Medi 1999 sefydlodd y Cyngor Gronfa Fenter Rheolaeth a Rheoli i gefnogi projectau dyfeisgar a phrojectau ar y cyd a gynigir gan sefydliadau. Pwrpas y gronfa oedd i hwyluso'r broses o gyflwyno gwelliannau ym meysydd rheolaeth a rheoli, drwy ariannu projectau a fyddai'n creu manteision y gellid eu dosbarthu a'u cymhwysu ar draws y sector cyfan.

14 Yn ystod tymor y gwanwyn 2000, darparodd y Cyngor nawdd cychwynnol o £51,000 o dan ei Gronfa Fenter Rheolaeth a Rheoli i gefnogi cam peilot consortiwm prynu a oedd yn cynnwys naw sefydliad. Neilltuwyd tua 18 y cant o hyn ar gyfer costau sefydlu ac 82 y cant i ryddhau staff yng Ngholeg Sir Gâr a sefydliadau eraill i sefydlu'r

consortium. Ar adeg paratoi'r adroddiad hwn, roedd Consortium Prynu Addysg Bellach Cymru'n bwriadu ehangu ar draws y sector ac roedd yn paratoi i gyflwyno cais am arian ychwanegol gan y Cyngor. Trafodir gwaith y consortium ym mharagraffau 45 i 57.

Datblygiadau caffael eraill yng Nghymru

- 15 Ym mis Ebrill 2000, cyflwynodd y Gweinidog Cyllid adolygiad eang ei ystod er mwyn archwilio'r dull caffael ar draws y sector cyhoeddus yng Nghymru, yn cynnwys addysg bellach ac uwch, y GIG a Llywodraeth Leol. Adran Gaffael y Cynulliad a gynhaliodd yr adolygiad hwn dan oruchwyliaeth Grwp Llywio, a oedd yn cynnwys uwch-gynrychiolwyr o bob rhan o'r sector cyhoeddus. Cyhoeddwyd adroddiad drafft tim yr adolygiad *Gwerth Gorau Cymru - Adolygiad Caffael yn y Sector Cyhoeddus yng Nghymru* ar gyfer ymgynghoriad o fis Mawrth i Fehefin 2001.
- 16 Cyfanswm y gwariant blynyddol gan y sector cyhoeddus yng Nghymru ar gaffael yw £3 biliwn. Canfu'r adroddiad y byddai tri y cant, neu £90 miliwn, y flwyddyn, yn arbediad cyraeddadwy i'r sector cyhoeddus yng Nghymru yn gyffredinol, a chynigiodd y dylid cadw unrhyw arbedion er mwyn eu hail-fuddsoddi yn y sector cyhoeddus. I gyflawni'r arbedion targed hyn, ceir 42 argymhellid yn yr adroddiad ar sut y gellid datblygu caffael yng Nghymru. Dwy thema allweddol a ddaw i'r amlwg drwy'r argymhellion hyn yw:
 - ▶ rhyddhau'r potensial i wahanol elfennau o'r sector cyhoeddus gydweithio ar gaffael, gan gynyddu ei bŵer prynu'n sylweddol; a
 - ▶ hwyluso'r broses o gyflwyno gwelliannau i arbenigedd staff sydd â chyfrifoldebau caffael.
- 17 Cyflwynir nifer o opsiynau gweinyddol yn yr adroddiad ar gyfer y ffordd y dylid llywio canfyddiadau'r adolygiad ar gyfer y dyfodol. Fodd bynnag, bwriad y Cynulliad yw hwyluso cynnydd ym mhob sector drwy, er enghraifft: ariannu hyfforddiant, sefydlu gwefan gaffael i Gymru, cronfa ddata o gyflenwyr ar-lein, sefydlu a chynnal cysylltiadau y tu allan i'r sector cyhoeddus yng Nghymru, sefydlu Cymdeithas Gaffael i Gymru a gwella ei Bartneriaethau Cyhoeddus Preifat a gallu ymgynghorol ei Fenter Cyllid Preifat.

Cwmpas archwiliad a methodoleg Swyddfa Archwilio Genedlaethol Cymru

- 18 Pwrpas yr adroddiad hwn yw olrhain y cynnydd a wnaed ym maes caffael ers adroddiad *Addysg Bellach yng Nghymru* ac archwiliad dilynol gan y Pwyllgor Archwilio. Rydym hefyd yn ystyried y cyfleoedd i gyflwyno gwelliannau pellach, yn arbennig y cyfle i sicrhau arbedion ariannol gwirioneddol, a gwnawn nifer o argymhellion o ran sut y gellid cyflawni hynny.
- 19 Nodir ein methodoleg ar gyfer yr adroddiad hwn yn Atodiad 3. Yn gwyno:
 - ▶ adolygwyd y cynnydd a wnaed yn y sector, yn arbennig y cam o ddatblygu Consortium Prynu Addysg Bellach Cymru;
 - ▶ defnyddiwyd canlyniadau tri holiadur a anfonwyd rhwng mis Mai 1999 a mis Tachwedd 2000 gan Wasanaeth Archwilio'r Cyngor er mwyn sicrhau gwybodaeth am arferion caffael cyfredol y 26 sefydliad addysg bellach yng Nghymru (nodir canlyniadau'r tri holiadur yn Atodiad 4); a
 - ▶ ymwelwyd â thri sefydliad a chysylltwyd â'r sefydliadau a oedd yn weddill er mwyn sicrhau neu ddilysu gwybodaeth am gynnydd. Derbyniwyd ymatebion gan bob sefydliad.

Cynnydd ar gaffael nwyddau a gwasanaethau yn y sector addysg bellach

- 20 Ein pwynt cychwynnol ar gyfer asesu cynnydd y sector ym maes caffael oedd adroddiad y Swyddfa Archwilio Genedlaethol *Addysg Bellach yng Nghymru* ac ystyriaeth ddilynol gan y Pwyllgor Archwilio. Fodd bynnag, er mwyn penderfynu i ba raddau y sicrhawyd cynnydd, ystyriwyd hefyd y swm sylweddol o adroddiadau eraill gan y Swyddfa Archwilio Genedlaethol sy'n cwmpasu agweddau amrywiol ar gaffael, yn ogystal â deunydd cyhoeddus ar arfer gorau ym maes caffael, yn cynnwys adroddiad ymgynghorol y Cynulliad, *Gwerth Gorau Cymru*.

21 Felly, mae'r adran hon yn asesu cynnydd y sector yn erbyn pob un o'r cwestiynau canlynol:

- ▶ A oes gan bob sefydliad strategaethau caffael?
- ▶ A oes gan bob sefydliad drefniadau staffio priodol?
- ▶ A oes gan sefydliadau wybodaeth rheoli ddigonol?
- ▶ A yw'r sector wedi gwneud defnydd digonol o gonsortia?
- ▶ A yw sefydliadau yn cynnal profion digonol o'r farchnad?
- ▶ A yw pob sefydliad yn gweithredu rhestrau o gyflenwyr cymeradwy?
- ▶ A oes gan bob sefydliad bolisiau rheoli ynni?

A oes gan bob sefydliad strategaethau caffael?

Pam fod strategaeth yn bwysig?

22 Un o agweddau pwysicaf swyddogaeth caffael gwerth am arian yw presenoldeb datganiad strategaeth cryf. Mae strategaeth dda yn darparu fframwaith a chyfeiriad lle gellir blaenoriaethu adnoddau a datblygu gweithgaredd, gan sefydlu sut y mae'r swyddogaeth gaffael yn cyfrannu tuag at nodau ac amcanion cyffredinol y sefydliad. Eglura rolau a chyfrifoldebau caffael o fewn sefydliad a dylai sefydlu amcanion ac ysgogi proses o fonitro cyflawniad yn erbyn yr amcanion hynny fel y gall sefydliad farnu ei berfformiad caffael.

23 Gallai strategaeth gynnwys polisiau caffael cyffredinol, fel sut y gellir mwylhau pŵer caffael y sefydliad, a meysydd fel rheoli ynni a'r defnydd o gonsortia. Ceir arweiniad pellach ar gynnwys strategaeth gaffael yn *Gwerth Gorau Cymru* sy'n nodi y dylai strategaeth, ymhlith pethau eraill:

- ▶ nodi sut y byddai'r sefydliad yn sicrhau y byddai pob agwedd ar ei weithgaredd caffael yn cael eu trin fel mater traws-bynciol;
- ▶ galluogi i adroddiadau rheolaidd (bob chwe mis o leiaf) gael eu cyflwyno i'r Bwrdd yn dangos cynnydd yn erbyn dangosyddion perfformiad caffael allweddol;

- ▶ nodi sut mae polisi caffael y sefydliad yn cefnogi datblygiad cynaliadwy;

- ▶ nodi sut y byddai'r sefydliad yn sicrhau bod ei weithgaredd caffael yn hybu'r defnydd o nwyddau a gwasanaethau sy'n gyfeillgar i'r amgylchedd; a

- ▶ cynnwys cōd ysgrifenedig manwl o arferion a gweithdrefnau caffael, y bydd y Cynulliad yn paratoi templed ar ei gyfer.

Beth oedd y sefyllfa ym 1999?

24 Ym 1995 cyhoeddodd y Cyngor lyfryn *Financial Management of Purchases and Creditors* a roddodd gyngor i sefydliadau ar sut i gynhyrchu strategaethau caffael.

25 Ar adeg cyhoeddi *Addysg Bellach yng Nghymru* ym 1999 dim ond dau sefydliad (o'r 28 ar y pryd) a allai ddarparu tystiolaeth o strategaeth gaffael. Er bod gan rai o'r sefydliadau ddatganiad polisi cyffredinol, yn eu rheoliadau ariannol yn aml, roeddent yn aml yn cynnwys datganiadau amwys fel "dylai staff fod yn ddarparu ac effeithlon" wrth brynu nwyddau a gwasanaethau. Felly, ni ellid eu galw'n strategaethau caffael gwirioneddol.

Beth yw'r sefyllfa yn 2001?

26 Dim ond 14 o'r 26 sefydliad a gyhoeddodd, naill ai yn holiadur y Cyngor neu yng ngwaith dilynol Swyddfa Archwilio Genedlaethol Cymru, bod ganddynt strategaethau neu bolisiau caffael. Dywedwyd bod wyth arall wrthi'n cael eu paratoi.

27 Adolygodd Swyddfa Archwilio Genedlaethol Cymru saith o'r strategaethau a chanfu eu bod yn amrywio o ran hyd, manylion a fformat, o ddogfennau strategol gwirioneddol gyda thargedau ar gyfer gwelliannau i ddogfennau llai nad oeddent yn nodi gweledigaeth neu dargedau ac sy'n fwy tebygol o fod ar ffurf rheoliadau ariannol yn hytrach na pholisiau neu strategaethau. Awgrymodd sefydliadau eraill bod eu strategaethau ond yn cynnwys y cyfarwyddiadau a'r cyfyngiadau awdurdod dirprwyedig a geir yn eu rheoliadau ariannol. Felly, yn debyg i 1999, nid oedd yr holl strategaethau hynny a gyflwynwyd gan sefydliadau yn cwrdd â'r meini prawf ar gyfer strategaethau caffael gwirioneddol ac nid oedd gan rai sefydliadau unrhyw strategaethau o gwbl. Mae **Astudiaeth Achos 1** isod yn enghraifft o sefydliad, Coleg

Ceredigion, nad yw wedi datblygu strategaeth yn llawn, ond defnyddir y polisi caffael presennol fel dull o reoli.

Astudiaeth Achos 1

Coleg Ceredigion - Polisi Caffael

Mae Polisi Caffael Coleg Ceredigion, er nad yw'n gosod targedau, yn cwmpasu meysydd fel hyfforddiant, gwella gwybodaeth rheoli, archebu electronig a chamau i werthuso cyflenwyr. Mae'r uwch reolwr sydd â chyfrifoldeb dros gaffael - y Rheolwr Cyllid - yn monitro'r broses o weithredu polisi caffael y Coleg ar sail barhaus. Mae hi'n adrodd yn ôl yn uniongyrchol i'r Prifathro. Paratoir adroddiad blynyddol ffurfiol ar gyfer yr uwch dim rheoli.

- 28 Un rheswm posibl dros gynydd eithaf araf y sector o ran datblygu strategaethau caffael, yn ogystal â'r diffyg arbenigedd caffael, yw'r diffyg eglurder parhaus mewn cysylltiad â'r hyn y dylai dogfen strategol ei chynnwys ac ar ba ffurf y dylid ei chynhyrchu. Er bod yna fwy o weithgaredd wrth ddogfennu strategaethau, mae absenoldeb canllawiau wedi golygu bod y rhai sy'n bodoli'n amrywio'n fawr. Mae'r Cyngor, wrth gydnabod natur fratiog y cynnydd a wneir yn y maes hwn, yn defnyddio strategaethau gwell y sefydliadau i gynhyrchu model o strategaeth gaffael y gellir ei haddasu ar gyfer pob sefydliad a'i datblygu ymhellach pan fo'r arbenigedd i wneud hynny'n bodoli. Mae'r Cyngor yn bwriadu cyflwyno'r model hwn i'r sector yn ystod tymor yr hydref 2001.

A oes gan sefydliadau drefniadau staffio priodol?

- 29 Mae'r adran hon yn ystyried dwy agwedd ar y trefniadau staffio: pwysigrwydd uwch reolwyr wrth oruchwylio'r strategaeth gaffael a'r angen am swyddogion caffael arbenigol.

Pam fod goruchwyliaeth uwch reolwyr yn bwysig a beth yw'r fantais o gael swyddog caffael?

- 30 Mae goruchwyliaeth a chymorth uwch reolwyr yng ngweithgareddau caffael sefydliad yn holl bwysig er mwyn sicrhau bod y sefydliad yn rhoi blaenoriaeth briodol i faterion caffael. Mae'r uwch reolwr, fel yr arweinydd caffael ar lefel yr uwch dim rheoli yn ffactor pwysig wrth fonitro a chyflawni gwelliannau ym maes caffael, a sicrhau bod gweithgareddau caffael yn cyfrannu tuag at nodau ac amcanion cyffredinol y sefydliad.
- 31 Mae caffael yn cynrychioli rheoli symiau sylweddol o wariant cyhoeddus. Gallai penodi swyddog caffael arbenigol gynyddu pŵer prynu'r sefydliad a sicrhau darbodusrwydd maint drwy broses gydlyn ganolog. Bydd cyflwyno arbenigedd caffael yn gynnar yn y broses gaffael ac ar draws yr ystod gyfan o wariant nad yw'n gyflog yn sicrhau'r effaith orau bosibl.

Pwyntiau Allweddol ar strategaethau caffael

- ▶ Ceir mwy o ymwybyddiaeth yn y sector o'r angen am strategaethau caffael a chynnydd yn nifer y sefydliadau sy'n cyhoeddi bod ganddynt strategaethau o'r fath. Fodd bynnag, nid oes gan 12 o'r 26 sefydliad, sef cyfran arwyddocaol, unrhyw fath o strategaeth o hyd.
- ▶ Mae ansawdd y dogfennau hynny sy'n bodoli yn amrywio'n fawr ac ni ellir galw nifer ohonynt yn strategaethau o gwbl.
- ▶ Mae'r Cyngor yn bwriadu cynhyrchu model o strategaeth y bwriedir ei gyflwyno i'r sector yn ystod tymor yr hydref 2001.

Rydym yn argymhell:

- ▶ y dylai'r Cyngor roi blaenoriaeth i gynhyrchu templed er mwyn hwyluso'r broses o ddatblygu strategaethau caffael i sefydliadau;
- ▶ dylai pob sefydliad ddogfennu eu strategaethau caffael yn ddi-oed, gan ystyried Arweiniad Gwerth Gorau'r Swyddfa Archwilio Genedlaethol, templed y Cyngor pan fo ar gael ac adroddiad Gwerth Gorau Cymru y Cynulliad;
- ▶ dylai'r Cyngor archwilio'r strategaethau er mwyn asesu'r angen am arweiniad pellach.

Beth oedd y sefyllfa ym 1999?

32 Erbyn 1999, roedd gan naw o'r 28 sefydliad ar y pryd uwch reolwr a oedd yn goruchwyllo caffael. Argymhellodd y Swyddfa Archwilio Genedlaethol y dylai uwch reolwyr ym mhob sefydliad gydlyn'r gweithgaredd caffael. Ar y pryd dim ond un swyddog caffael arbenigol oedd yn y sector, yng Ngholeg Sir Gâr (a oedd yn hysbys gynt fel Coleg Technegol a Chelf Sir Gâr).

Beth yw'r sefyllfa yn 2001?

33 Erbyn mis Ebrill 2001, roedd gan bob sefydliad uwch reolwr a oedd yn gyfrifol am gaffael. Roedd y rhain yn cynnwys Prifathrawon, Dirprwy Brifathrawon a Chyfarwyddwyr Ariannol. Er nad yw'r bobl hyn o reidrwydd wedi'u hyfforddi ym maes caffael, maent ar y tim o uwch reolwyr gyda chyswllt uniongyrchol â'r Bwrdd ac felly gallant weithredu fel arweinwyr.

34 Mae gan bum sefydliad swyddogion caffael erbyn hyn: Coleg Sir Gâr, Coleg Gwent, Coleg Castell-nedd Port Talbot, Coleg Glannau Dyfrdwy a Choleg Pen-y-bont ar Ogwr, tra bod Coleg Abertawe'n ystyried penodiad o'r fath. Mae ganddynt lefelau amrywiol o awdurdod ond mae'r swydd ddisgrifiadau'n cynnwys yr un swyddogaethau craidd: dogfennu strategaeth, addasu a rheoli'r rhestr o gyflenwyr, diweddarau gweithdrefnau tendro, goruchwyllo gwerth am arian. Er mai dim ond pum swyddog caffael sydd, swm y gwariant nad yw'n gyflogau yn y sector a reolir gan swyddogion caffael yw 38 y cant. Y rheswm dros hyn yw mai Coleg Sir Gâr, Coleg Gwent a Choleg Castell-nedd Port Talbot sydd â'r cyllidebau mwyaf nad ydynt yn gyllidebau cyflog yn y sector.

35 Nid yw pob un o'r swyddogion hyn wedi'u hyfforddi'n llawn ym maes caffael. O'r pum swyddog caffael arbenigol, dim ond tri ohonynt sy'n Aelodau o'r Sefydliad Prynu a Chyflenwi Siartredig, tra bo pedwerydd swyddog yn astudio i sicrhau aelodaeth. Mae ganddynt oll gyswllt gyda'r uwch reolwyr, drwy'r rheolwr cyllid fel arfer. Ar draws y sector cyflogir chwe aelod arall sydd â llai o awdurdod i gynorthwyo gyda gweithgareddau caffael, ac mae pedwar ohonynt yn rhan o'r tim yng Ngholeg Gwent.

36 Yn ôl y sefydliadau, roedd penodi swyddog caffael wedi sicrhau manteision ariannol mesuradwy ac anfesuradwy:

- Gallai'r ddau sefydliad mwyaf, Coleg Sir Gâr a Choleg Gwent, gyhoeddi bod y swyddogion caffael a benodwyd ganddynt wedi llwyddo i ragori ar y targedau arbedion ariannol a bennwyd ar eu cyfer. Roedd y swyddogion caffael wedi sicrhau arbedion arwyddocaol ym mhob sefydliad yn y meysydd gwariant hynny a astudiwyd ganddynt - **astudiaethau achos 2 a 3**.

Astudiaeth Achos 2

Coleg Sir Gâr - Arbedion y Swyddog Caffael

Pan benodwyd y swyddog caffael yng Ngholeg Sir Gâr ym mis Awst 1997, derbyniodd darged i sicrhau arbedion ariannol oedd gyfwerth â'i chyflog o leiaf. Yn ystod cyfarfod y Pwyllgor Archwilio ym mis Ionawr 2000, cyhoeddodd y Coleg arbedion o dros £136,000 ers ei phenodiad, arbedion o tua 20 y cant yn y gweithgareddau hynny yr ymchwiliwyd iddynt. Mae Coleg Sir Gâr bellach yn credu y sicrhawyd cyfanswm o tua £250,000 o arbedion hyd yma ers ei phenodiad.

Un o'r meysydd yr ymchwiliwyd iddo oedd darparu gwasanaethau llungopio: llungopiwyd defnydd trwm ar gyfer yr uned argraffu a llungopiwyd lloeren ar draws pob campws. Cynhaliwyd gwerthusiadau opsiwn o ran llogi a phrynu dros 3 a 4 blynedd, gan ystyried ffactorau ansawdd a chostau, yn cynnwys colli llog a chyfleoedd i adennill TAW. Llwyddodd yr opsiynau terfynol a ddewiswyd i wireddu arbedion o £90,000.

Astudiaeth Achos 3

Coleg Gwent - Dylanwad penodi Rheolwr Caffael

Yr amcanion cychwynnol a roddwyd i'r rheolwr caffael yn dilyn y penodiad i Goleg Gwent ym mis Ebrill 2000 oedd sefydlu strategaeth gaffael a strategaeth i brofi'r farchnad. Pennwyd targed arbedion ariannol hefyd o £120,000, a wireddwyd o fewn chwe mis. Mae'r Coleg yn credu y sicrhawyd arbedion o dros £263,000 ers mis Awst 2000, tua 5 y cant o'r gweithgareddau hynny yr ymchwiliwyd iddynt hyd yma. Mae'r ffigur yn cynnwys arbedion o dros 40 y cant ar offer cynnal a chadw cerbydau ychwanegol (£40,000) a 19 y cant ar galedwedd TG (£58,000).

- Nodir enghraifft o welliannau gweithdrefnol a wireddwyd yn sgil penodiad o'r fath yn **astudiaeth achos 4** isod ar Goleg Glannau Dyfrdwy. Bydd y rhain hefyd yn cyflwyno manteision ariannol pwysig hefyd, ond ni ellir eu mesur yn hawdd.

Astudiaeth Achos 4

Coleg Glannau Dyfrdwy - Manteision ansoddol swyddog caffael

Cyhoeddodd y Coleg y sicrhawyd yr arbedion cost drwy benodi swyddog caffael, er nad oedd yn bosibl mesur yr arbedion hynny. Isod ceir crynodeb o'r manteision ansoddol a'r gwaith a gyflawnwyd hyd yma:

- llunio a chynnal rhestr o gyflenwyr cymeradwy;
- cyflwyno proses o fonitro a gwerthuso perfformiad cyflenwyr/contractwyr;
- cyflwyno system archebu achlysurol a gyflwynwyd ar gyfer pryniadau cost isel rheolaidd;
- lleihau'r amser a dreulir ar waith gweinyddol;
- dogfennu strategaeth brynu;
- codi ymwybyddiaeth ar draws y Coleg o werth gorau;
- gwella cyfathrebu adrannol a gwaith tim rhyng-adrannol sy'n gysylltiedig â phrynu;
- cynyddu hyder y defnyddiwr yn y swyddogaeth brynu;
- gweithdrefnau caffael wedi'u diffinio'n glir yn unol â gofynion ISO; a
- monitro a chofnodi dyfynbrisiau/dogfennaeth ategol ar gyfer pryniadau dros £1,000 yn unol â Rheoliadau Ariannol y Coleg.

A oes angen swyddog caffael ar bob sefydliad?

- 37 Po leiaf yw'r sefydliad, po fwyaf yw'r buddsoddiad perthnasol sydd ei angen i ariannu swydd gaffael arbenigol. Mae gwaith blaenorol y Swyddfa Archwilio Genedlaethol, a *Gwerth Gorau Cymru*, ill dau yn cydnabod nad yw swyddog caffael ymrwymedig amser llawn yn rhywbeth y gall pob sefydliad ei fforddio.
- 38 Nid oes lefel o wariant benodol sy'n dynodi y gellir fforddio swydd gaffael. Mae **Ffigur 5** isod yn rhestru'r sefydliadau yn nhrefn eu gwariant nad yw'n wariant ar gyflogau ar gyfer 1999-2000, a dengys p'un a oes ganddynt swyddog caffael ai peidio, p'un a yw'r swyddog yma'n gymwys ac a oes ganddynt aelodau ychwanegol o staff penodedig.

Mae'n ddiddorol canfod, fel y nodir yn astudiaeth achos 4, bod Coleg Glannau Dyfrdwy - nad yw'n un o'r sefydliadau mwyaf - wedi sicrhau manteision drwy benodi swyddog caffael. O ystyried lefelau gwariant nad yw'n wariant ar gyflogau ymhlith rhai sefydliadau, dylai pob sefydliad ailystyried a fyddai penodiad o'r fath yn gost-effeithiol ai peidio. Hwyrach mai'r farn weithredol yw y byddai penodi swyddog caffael yn gost-effeithiol pan fo'r gwariant heb gynnwys cyflogau dros £3 miliwn.

- 39 Er mwyn cynyddu lefel yr arbenigedd yn y sector, ar wahân i benodiad penodol, ymhlith yr opsiynau sydd ar gael i sefydliadau llai yn arbennig mae:
- darparu hyfforddiant caffael i'r staff sy'n gyfrifol am agweddau ar gaffaeliadau;
 - prynu arbenigedd ar sail tymor byr i roi cyngor a chymorth i'r person sy'n gyfrifol am gaffael (gweler, er enghraifft, **astudiaeth achos 5**); a
 - ymuno â chonsortia (gweler isod, ym mharagraffau 45 i 57).

Astudiaeth Achos 5

Coleg Castell-nedd Port Talbot - Arbenigedd caffael

Yng Ngholeg Castell-nedd Port Talbot penodwyd swyddog caffael ym mis Rhagfyr 2000. Er mwyn gwella'r swyddogaeth yn y Coleg, cyflogwyd ymgynghorydd am chwe wythnos i edrych ar y swyddogaeth gaffael o fewn y Coleg gyda'r bwriad o gynhyrchu strategaeth gaffael. Mae'r Coleg yn ystyried adroddiad drafft yr ymgynghorydd.

Ffigur 5

Arbenigedd caffael mewn sefydliadau

Sefydliad	Gwariant nad yw'n wariant ar gyflogau (1999-2000) £000	Swyddog Caffael	Cymhwyster gan Sefydliad Prynu a Chyflenwi Siartredig	Staff ymrwymedig eraill
Coleg Gwent	11,052	✓	✓	4
Coleg Sir Gâr	6,082	✓	✓	1
Coleg Castell-nedd Port Talbot	5,355	✓		
Coleg Glan Hafren	4,999			
Coleg Llandrillo	4,927			
Coleg Pen-y-bont ar Ogwr	4,410	✓	✓	
Coleg Abertawe	4,301	[ystyried]		1
Coleg Pontypridd	3,916			
Coleg Iâl	3,899			
Coleg Sir Benfro	3,331			
Coleg Powys	3,287			
Coleg Glannau Dyfrdwy	3,284	✓	[astudio]	
Coleg y Barri	3,281			
Coleg Menai	3,116			
Coleg Ystrad Mynach	2,313			
Coleg Meirion-Dwyfor	1,978			
Coleg Gorseinon	1,729			
Coleg Garddwriaeth Cymru	1,465			
Coleg Aberdâr	1,135			
Coleg Ceredigion	1,131			
Coleg Llysfasi	1,064			
Coleg Merthyr Tudful	906			
Coleg Chweched Dosbarth St David	755			
Coleg Harlech	493			
Cymdeithas Addysg y Gweithwyr (D)	263			
Cymdeithas Addysg y Gweithwyr (G)	187			
CYFANSWM	78,659			

Fynhonnell: Dadansoddiad Swyddfa Archwilio Genedlaethol Cymru

Pwyntiau Allweddol ar drefniadau staffio

- ▶ Dywed pob sefydliad bod uwch reolwr yn goruchwyllo'r swyddogaeth gaffael erbyn hyn.
- ▶ Mae yna bum swyddog caffael arbenigol erbyn hyn, o'i gymharu ag un ym 1999, y mae tri ohonynt yn gymwys. Mae'r swyddogion hyn wedi cyflwyno manteision ariannol ac anariannol sylweddol ac mae'r gwerth am arian cyffredinol wedi gwella. Er nad oes angen un o reidrwydd ar bob sefydliad, mae yna gyfle pendant i fwy o sefydliadau benodi swyddogion caffael.

Rydym yn argymhell:

- ▶ y dylai pob sefydliad ystyried cost-efeithiolrwydd penodi swyddog caffael ymroddedig;
- ▶ pan fo sefydliadau'n ystyried nad yw penodiad mewnol yn gost-efeithiol, y dylent geisio cynyddu eu harbenigedd drwy ddulliau eraill, fel ei brynu pan fo angen.

A oes gan sefydliadau wybodaeth rheoli briodol?

Pam fod gwybodaeth rheoli dda yn bwysig?

- 40 Ceir sawl ffurf wahanol ar wybodaeth rheoli am gaffael. Fel arfer dylai gwmpasu'r hyn a brynir, beth yw'r pris, ym mha symiau a dylai ddarparu data ar berfformiad cyflenwyr o ran cyflwyno nwyddau'n brydlon, y gost a'r gofynion ansawdd. Mae angen gwybodaeth o'r fath i:
- ▀ mabwysiadu ymagwedd strategol er mwyn targedu ymdrechion pan fo gwerth am arian yn wynebu'r risg fwyaf yn nhermau cyfleoedd y gellir eu methu er mwyn sicrhau prisiau gwell a gwella ansawdd;
 - ▀ meincnodi prisiau; a
 - ▀ asesu perfformiad y swyddogaeth gaffael a chanfod a yw'r targedau effeithlonrwydd a'r arbedion yn cael eu gwireddu.
- 41 Mae gwendidau yn y wybodaeth rheoli'n atal sefydliadau rhag mabwysiadu mesurau i ysgogi gwelliannau ym maes caffael. Heb wybodaeth o'r fath, ni all sefydliadau farnu a ydynt yn cyflawni gwerth am arian wrth gaffael; ac ni fyddent mewn sefyllfa i asesu effaith unrhyw newidiadau. Darperir enghraifft dda o anfanteision peidio â meddu ar wybodaeth rheoli ym mhrofiad Consortiwm Caffael Addysg Bellach Cymru, pan gafwyd oedi cyn cyflwyno'r contractau cychwynnol o ganlyniad (gweler paragraff 49 isod).

Beth oedd y sefyllfa ym 1999?

- 42 Nid archwiliodd y Swyddfa Archwilio Genedlaethol yr agwedd hon ar gaffael yn benodol yn ei gwaith *Addysg Bellach yng Nghymru*. Fodd bynnag, un o elfennau pwysicaf gwybodaeth rheoli yw'r gallu i ganfod y graddau y mae sicrhau prisiau mwy cystadleuol yn arwain at arbedion ariannol. Ym 1999 nid oedd gwybodaeth am arbedion ariannol ar gael yn gyffredinol. Nid oedd unrhyw arweiniad er mwyn galluogi sefydliadau i olrhain arbedion, ac roedd unrhyw wybodaeth a oedd ar gael am y maes hwn yn anecdotaidd ar y cyfan.

Beth yw'r sefyllfa yn 2001?

- 43 Yn gyffredinol, mae'r sefydliadau'n cael anhawster o hyd i gynhyrchu gwybodaeth rheoli i ategu eu gweithgareddau caffael. Mae arfer da yn bodoli yma ac acw, yn arbennig lle ceir swyddogion caffael. Fodd bynnag, mae yna gyfle mawr o hyd i sicrhau gwelliannau yn y maes hwn.
- 44 Hyd yn oed lle ceir gwybodaeth rheoli, nid oes unrhyw sicrwydd, er enghraifft, y cofnodir arbedion yn yr un ffordd. Mae *Gwerth Gorau Cymru* yn argymhell y dylai'r Cynulliad sefydlu diffiniad cyffredin o arbedion gwerth am arian a methodoleg gytûn ar gyfer mesur a chofnodi'r arbedion hyn mewn ffordd y gellir ei harchwilio. Gallai'r Cyngor ddechrau ar y gwaith hwn drwy weithio gyda sefydliadau i sefydlu cydrannau allweddol gwybodaeth rheoli ar gaffael, i'w dosbarthu'n gyson ar draws y sector cyfan.

Pwyntiau Allweddol ar wybodaeth rheoli

- ▀ Er y ceir rhai enghreifftiau unigol o arfer da, mae cyfle sylweddol o hyd i gyflwyno gwelliannau i allu sefydliadau i gynhyrchu'r wybodaeth rheoli sydd ei hangen i ategu eu gweithgareddau caffael.

Rydym yn argymhell:

- ▀ bod pob sefydliad yn adolygu eu systemau gwybodaeth rheoli ar gaffael nid yn unig er mwyn sicrhau bod y data priodol ar gael er mwyn gwneud penderfyniadau effeithiol am gaffael, ond hefyd i hwyluso'r broses o fonitro'r arbedion a gyflawnwyd dros amser; a
- ▀ dylai'r Cyngor ddarparu arweiniad i gynorthwyo sefydliadau i wella eu gwybodaeth rheoli.

A yw'r sector wedi gwneud defnydd digonol o gonsortia?

Pam fod defnyddio consortia yn fanteisiol?

- 45 Gall trefniadau consortiwm - ymuno â phrynwyr eraill - arwain at gynnydd sylweddol yn y pŵer caffael, gyda manteision posibl yn nhermau prisiau mwy cystadleuol a lefelau gwell o wasanaeth gan gyflenwyr. Gall consortia hefyd arwain at gaffael mwy effeithlon - lleihau'r faich weinyddol drwy ganoli'r broses - yn ogystal â darparu ffordd o rannu arbenigedd am gaffael ar draws y sefydliadau hynny nad oes ganddynt swyddogaethau mewnol.

Beth oedd y sefyllfa ym 1999?

46 Yn dilyn ymgorfforiad, roedd nifer o sefydliadau'n parhau i ddibynnu ar gonsortia yr oedd eu hawdurdod lleol yn aelod ohonynt. Ym 1997 cyflwynwyd cais gan Goleg Sir Gâr i ymuno â'r consortiwm caffael addysg bellach ond fe'i gwrthodwyd am ei bod y tu allan i'r sector addysg uwch. Cyhoeddodd y Swyddfa Archwilio Genedlaethol ym 1999 bod yna gyfle sylweddol i sefydliadau gynyddu'r defnydd a wneir o gonsortia caffael, er mwyn crynhoi archebion bach a sicrhau prisiau mwy cystadleuol.

Beth yw'r sefyllfa yn 2000-01?

47 Mae sefydliadau'n parhau i ddefnyddio consortia awdurdodau lleol, yn arbennig mewn meysydd fel ynni. Fodd bynnag, un datblygiad mawr ers 1999 yw'r consortiwm peilot a sefydlwyd yn 2000 o fewn y sector addysg bellach (gweler paragraffau 13 a 14). Roedd hyn yn anelu at werthuso manteision ymagwedd gydlynus tuag at brynu o fewn meysydd gweithgaredd a ddiffiniwyd ymhlith naw o sefydliadau sy'n cymryd rhan ac archwilio'r posibilrwydd o sefydlu mwy o gontractau sy'n cwmpasu pob sefydliad addysg bellach yng Nghymru. Arweiniodd Coleg Sir Gâr y project a gwahoddwyd sampl o sefydliadau i gymryd rhan, sefydliadau a oedd yn amrywio o ran maint a lleoliad. Roedd y consortiwm yn cynnwys:

Coleg Sir Gâr	Coleg Sir Benfro
Coleg Castell-nedd Port Talbot	Coleg Pen-y-bont ar Ogwr
Coleg Gorseinon	Coleg Powys
Coleg Ceredigion	Coleg Menai
Coleg Abertawe	

48 Sefydlodd y consortiwm dri chontract i ddechrau: deunydd ysgrifennu, offer cyfrifiadurol a phapur llungopio. Y rheswm am hyn oedd bod pawb yn prynu'r eitemau hyn ond nid oedd ganddynt lawer o bwysigrwydd strategol. Cyfunodd Coleg Sir Gâr ofynion y sefydliadau, lluniwyd gwahoddiadau i gyflwyno tendr a gwnaed crynodeb o'r cynigion i'r consortiwm eu gwerthuso. Cynigiwyd contract i un cyflenwr ar gyfer pob un o'r tri maes. Ar ôl cyhoeddi'r contractau, roedd yr aelod-sefydliadau'n gyfrifol am gyflwyno archebion, talu anfonebau a rheoli contractau ar sail o ddydd i ddydd.

49 Wrth baratoi gwahoddiadau i dendro, roedd angen i'r consortiwm amcangyfrif lefelau'r galw gan bob sefydliad. Roedd sefydlu'r data gwaelodlin hwn yn her i rai sefydliadau am nad oedd y wybodaeth hon ar gael yn barod iddynt, a chyfrannodd hyn at oedi o ran cyhoeddi'r contractau, gan atgyfnerthu'r angen i'r sector yn gyffredinol sicrhau bod ganddo wybodaeth rheoli well.

Cyflawniadau'r consortiwm

50 Mae aelod-sefydliadau wedi cynhyrchu amcangyfrifon o'r arbedion a ragwelir flwyddyn ar ôl defnyddio'r contractau (Awst 2000-Gorffennaf 2001) - a ddangosir yn **Ffigur 6** isod. Yn seiliedig ar yr amcangyfrifon hyn, bydd y consortiwm wedi arbed cyfanswm o £47,000 o leiaf yn ystod y cyfnod hwn, sy'n gyfwerth â 18 y cant o'r prisiau y credir iddynt gael eu talu'n flaenorol. O fewn y ffigurau hyn, mae contractau'r consortiwm wedi creu gwahanol lefelau o arbedion mewn sefydliadau gwahanol. Er enghraifft, rhagwelodd un sefydliad y bydd wedi arbed cymaint â 67 y cant ar un contract erbyn diwedd blwyddyn gyntaf y contractau, tra bod Coleg Sir Gâr a oedd eisoes yn mwynhau prisiau cystadleuol gan fod ganddi swyddog caffael ers 1997, wedi talu mwy am rai eitemau.

51 Er mwyn darparu tystiolaeth bellach i weld a yw'r consortiwm wedi sicrhau prisiau isel yn ei gontractau, cyflogodd ymgynghorydd i feincnodi ei brisiau yn erbyn y rhai a gafwyd gan amrywiaeth o gyrff y sector cyhoeddus - **Ffigur 7**. Dangosodd hyn bod y consortiwm wedi sicrhau prisiau a oedd yn is na'r cyfartaledd ar gyfer y tri chontract ond nid oedd y rhain mor isel â'r prisiau gorau a sicrhawyd gan gymaryddion. Roedd y cyfle mwyaf i sicrhau prisiau gwell yn bodoli mewn cysylltiad â'r contractau offer cyfrifiadurol a'r contractau papur.

52 Roedd defnydd yn is na'r uchafswm o'r contractau yn ffactor arall a rwystrodd i fwy o arbedion arian parod gael eu cyflawni. Yn sgil yr anhawster cychwynnol i sefydlu data gwaelodlin yn y sefydliadau a'r amser a dreuliodd yn gweithredu tendrau Ewropeaidd, arweiniodd hyn at oedi o ran cyhoeddi'r contractau, nas sefydlwyd tan fis Awst 2000. Golygodd hyn bod rhai sefydliadau wedi gwneud swm sylweddol o'u pryniadau blynyddol cyn i gontractau'r consortiwm ddod i rym.

Ffigur 6

Amcangyfrif o'r arbedion blynyddol a sicrhawyd yn ystod blwyddyn gyntaf y consortiwm

Sefydliad	Deunydd ysgrifennu		Offer Cyfrifiadurol		Papur		Cyfanswm yr arbedion £
	Amcangyfrif o'r arbedion blynyddol £	%	Amcangyfrif o'r arbedion blynyddol £	%	Amcangyfrif o'r arbedion blynyddol £	%	
Coleg Sir Gâr	-33	0	1,471	7	-977	-6	461
Coleg Abertawe	5,152	29	0	0	5,828	29	10,980
Coleg Gorseinon	7,377	67	1,047	29	570	5	8,994
Coleg Castell-nedd Port Talbot	2,350	14	-5	0	0	0	2,345
Coleg Sir Benfro	4,180	24	3,158	32	1,818	10	9,156
Coleg Pen-y-bont ar Ogwr	Nid oes gwybodaeth gymharol ar gael o ganlyniad i gyfuno yn 2000						
Coleg Ceredigion	881	13	261	4	166	2	1,308
Coleg Powys	3,600	30	1,700	9	1,800	8	7,100
Coleg Menai	4,497	53	1,858	11	0	0	6,355
CYFANSWM	28,004	31	9,490	12	9,205	10	46,699

Ffynhonnell: Y consortiwm

Ffigur 7

Crynodeb o brisiau'r consortiwm o'u cymharu â'r meincnodau

	% yn is na'r prisiau blaenorol	% yn is na'r prisiau cyfartalog	% yn uwch na'r prisiau isaf
Offer cyfrifiadurol	16	2	12
Papur	1	5	23
Deunydd ysgrifennu	49	29	4

Ffynhonnell: Y consortiwm

53 Profodd rhai sefydliadau rywfaint o wrthwynebiad mewnol o ran defnyddio'r contractau newydd, yn arbennig pan fo rheolwyr cyllidebau wedi sefydlu perthnasau da gyda'r cyflenwyr a ddefnyddiwyd yn flaenorol. Roedd sicrhau arweinydd ar lefel uwch reolwyr ar gyfer y consortiwm yn allweddol er mwyn goresgyn unrhyw wrthwynebiad. Cafwyd tystiolaeth bod y gwrthwynebiad i ddefnyddio contractau'r consortiwm wedi pylu'n raddol yn ystod eu misoedd cychwynnol. Dengys data gan y cyflenwyr y defnyddiwyd y contractau ddwywaith yn amlach yn y cyfnod o fis Ionawr i fis Ebrill 2001 o'u cymharu â'r cyfnod rhwng mis Awst a mis Rhagfyr 2000.

54 Ffactor arall a rwystrodd rhai sefydliadau i ddefnyddio'r contractau oedd y pwysau, a fynegwyd yn allanol ac yn fewnol, i ddefnyddio cyflenwyr lleol fel mater o bolisi - roedd cyflenwyr y consortiwm yn gyflenwyr cenedlaethol wedi'u lleoli yn Lloegr. Mater i Gorff Llywodraethol pob sefydliad unigol yw i ba raddau y dylai sefydliadau, fel mater o bolisi, gefnogi busnesau lleol. Mae adroddiad *Gwerth Gorau Cymru* y Cynulliad yn argymhell mwy o sensitifrwydd mewn cysylltiad â mentrau bach a chanolig lleol a chynigir mesurau i'w cynorthwyo i gystadlu am fusnes yn y sector cyhoeddus yng Nghymru a sut y gallant wella eu perfformiad. Mae'r adroddiad hefyd yn nodi fod ceisio sicrhau gwerth am arian yn parhau i fod yn holl bwysig.

55 Yn ogystal â'r arbedion ariannol a sicrhawyd, amlygwyd nifer o fanteision o ganlyniad i beilot y consortiwm, yn cynnwys:

- gwasanaeth gwell - roedd pŵer caffael gwell y naw sefydliad, o weithio gyda'i gilydd, yn golygu y gallai'r holl aelodau dderbyn lefelau gwasanaeth gwell fel gwasanaeth rheoli cyfrif gan y cyflenwr. Er enghraifft, sefydlwyd y cyflenwad papur fel y gellid cyflenwi'r nifer o rimiau i ddesg benodol ac nid dim ond i gyfeiriad y sefydliad. Ceir enghraifft arall o lefelau gwasanaeth gwell gan gyflenwr yn **astudiaeth achos 6** isod:

Astudiaeth Achos 6

Coleg Ceredigion - Manteision consortiwm

Yn ogystal ag arbedion ariannol, ymhlith y manteision ansoddol a ddaw yn sgil bod yn rhan o gonsortiwm Coleg Ceredigion (nad oes ganddi adnodd staff penodedig) mae: cymorth, cyngor ac arweiniad gan aelod-sefydliadau eraill a gwasanaeth gwell gan gyflenwyr. Roedd hyn yn cynnwys cyflenwad gwarantedig y diwrnod canlynol lle na fu hyn yn bosibl yn y gorffennol. Mae'r Coleg wedi canfod bod ei maint a'i lleoliad yn ei gwneud hi'n anodd i ddenu tendrau gan gyflenwyr.

- ▶ **llai o ddyblygu adnoddau** - sy'n lleihau nid yn unig achosion o ddyblygu adnoddau wrth brynu ar draws sefydliadau ond hefyd arbedion o ran amser i'r staff sy'n ceisio dyfynbrisiau am archebion, gan leihau costau prosesu ac arbed amser gweinyddu yn gyffredinol;
- ▶ **lledaenu arbenigedd a rhannu arfer da** - bu nifer o aelod-sefydliadau'n rhannu arbenigedd a phrofiadau gyda'i gilydd. Er enghraifft, addasodd Coleg Sir Gâr ddogfennau tendr Coleg Menai ar gyfer ei ymarferiad tendro ar gyfer gwasanaeth glanhau, gan arbed amser ac adnoddau. Cyfnewidiodd aelod-sefydliadau syniadau hefyd gyda sefydliadau nad oeddent yn rhan o'r cynllun peilot. Roedd sefydliadau heb arbenigedd prynu yn gallu cael budd o arbenigedd y consortiwm.
- ▶ **gwybodaeth rheoli well** - mae bodolaeth y consortiwm wedi golygu bod gwybodaeth rheoli ar gael lle nad oedd hyn yn wir yn y gorffennol. Wrth i'r contractau fod mewn grym am gyfnod hwy, daw mwy o wybodaeth ar gael a bydd yn haws cymharu prisiau dros amser.

Dyfodol y Consortiwm

- 56 Ar ôl dosbarthu canlyniadau'r cynllun peilot, mae gweithgareddau'r consortiwm wedi ehangu, gyda chais am gymorth ariannol pellach gan y Cyngor. Mae pob sefydliad yn cymryd rhan yn y consortiwm erbyn hyn, a gallai hyn gynyddu ei bŵer prynu yn y farchnad yn sylweddol. Mae cyflenwyr eisoes wedi

cytuno ar brisiau sydd hyd yn oed yn fwy cystadleuol ar ddau o'r tri contract gwreiddiol. Yn ogystal â chyflwyno'r contractau presennol i bob aelod-sefydliad newydd, ym mis Gorffennaf 2001, cyflwynodd y consortiwm ddau contract arall ar dendr, ar gyfer llyfrau llyfrgell a chyfrifiaduron. Mae'r naill faes a'r llall yn feysydd sydd â gwariant sylweddol uwch na'r tri contract arall, a dylent sicrhau arbedion sylweddol. Mae'r consortiwm hefyd yn cymryd camau i wella lefelau sgiliau caffael drwy'r sector cyfan drwy drefnu cyrsiau hyfforddiant, ar y cyd â'r Sefydliad Prynu a Chyflenwi Siartredig, wedi'u hanelu at y staff sydd â chysylltiad uniongyrchol â chaffael ac uwch reolwyr.

- 57 Wrth i'r consortiwm ehangu, bydd angen ystyried nifer o faterion strategol:
- ▶ sut i ymgorffori e-gaffael yn ei strategaeth. Mae rhai sefydliadau eisoes wedi rhoi rhannau o'u systemau caffael ar gyfrifiaduron;
 - ▶ sut i gydbwysu'r galw am gaffael effeithlon gyda'r cymorth ar gyfer mentrau bach a chanolig lleol;
 - ▶ sut i sicrhau bod datblygiadau technolegol yn mwyhau potensial datblygiad y consortiwm, fel rhannu gwybodaeth drwy'r wefan;
 - ▶ sut i ariannu datblygiad y consortiwm yn y dyfodol pan na fydd nawdd peilot ar gael;
 - ▶ sut i sicrhau bod yr holl systemau gwybodaeth rheoli mewn grym a monitro'r arbedion a gyflawnir dros amser; a
 - ▶ sut i sicrhau bod datblygiad Consortiwm Caffael Addysg Bellach Cymru yn cydymffurfio nid yn unig â chynigion y Cynulliad ar wneud cynnydd ym maes caffael ond ei fod hefyd yn manteisio i'r eithaf ar y cynigion.

Pwyntiau Allweddol ar y Consortiwm Caffael Addysg Bellach Cymru

- ▶ Consortiwm Caffael Addysg Bellach Cymru yw'r datblygiad mwyaf arwyddocaol ym maes caffael yn y sector ers adroddiad 1999, ac mae wedi denu cymorth ariannol gan y Cyngor;
- ▶ Cyhoeddodd y consortiwm ei fod wedi sicrhau arbedion o £47,000 o leiaf, 18 y cant ar draws ei naw aelod-sefydliad. Ni chyflawnwyd y prisiau gorau na'r defnydd mwyaf posibl yn sgil sawl ffactor.
- ▶ Mae'r trefniadau consortiwm hefyd wedi sicrhau manteision ansoddol fel lefelau gwasanaeth gwell a phroses o rannu gwybodaeth ac arbenigedd, hyd yn oed i sefydliadau nad ydynt yn aelodau.
- ▶ Mae gwybodaeth rheoli gwael wedi llesteirio gwaith y consortiwm i geisio sefydlu contractau cychwynnol a chyhoeddi'r arbedion a gyflawnwyd.

Rydym yn argymhell:

- ▶ y dylai'r consortiwm estynedig adeiladu ar y llwyddiant a sicrhaodd hyd yma drwy gynyddu'n gyflym nifer y contractau y mae wedi'i sefydlu a throï ei sylw at arfer gorau wrth gaffael fel datblygu strategaeth, gosod targedau ac e-gaffael.

A yw sefydliadau yn cynnal profion digonol o'r farchnad?

Pam fod profi'r farchnad yn bwysig?

- 58 Diffiniad Swyddfa'r Cabinet o brofi'r farchnad yw:

"Y broses o brofi gwerth am arian y cyflenwad mewnol o nwyddau/gwasanaethau yn erbyn tendrau gan gwmnïau allanol. Gall y canlyniad fod yn fuddugoliaeth fewnol neu'n fuddugoliaeth i ymgeisydd allanol ac os digwydd hyn cynigir contract allanol."

Ffynhonnell: Better Quality Services - canllaw ar greu partneriaethau cyhoeddus/preifat drwy brofi'r farchnad a chyflwyno contractau

Mae angen profi'r farchnad er mwyn sicrhau y cyflawnir gwerth am arian am yr ystod lawn o nwyddau a gwasanaethau, oherwydd gellir celu gwasanaethau a ddarperir yn fewnol rhag cystadleuaeth yn hytrach na'u cyflwyno i gystadleuaeth. Gall profi'r farchnad gyflwyno arbedion sylweddol.

Beth oedd y sefyllfa ym 1999?

- 59 Canfu adroddiad y Swyddfa Archwilio Genedlaethol ym 1999 bod nifer o sefydliadau'n dibynnu ar sefydliad gwasanaethau uniongyrchol yr awdurdod lleol i dderbyn nwyddau a gwasanaethau ac nid oeddent yn cymharu'r pris a'r perfformiad gyda chyflenwyr o'r sector preifat. Nododd yr adroddiad bod cyfle sylweddol i gynyddu'r broses o brofi'r farchnad. Roedd yn argymhell y dylai sefydliadau sicrhau eu bod yn profi'r farchnad yn ddigonol gan fod profiad wedi dangos y gallai'r sector preifat gynnis arbedion sylweddol yn erbyn darpariaeth fewnol neu ddarpariaeth awdurdod lleol. Fodd bynnag, byddai angen i'r sefydliad ddilysu y gallai darparwr preifat gwrdd â gofynion ansawdd y sefydliad.

Beth yw'r sefyllfa yn 2001?

- 60 Gofynnodd holiadur y Cyngor i sefydliadau nodi pa brofion o'r farchnad a gynhaliwyd ganddynt yn ystod y pum mlynedd diwethaf. Dywedodd rhai sefydliadau eu bod wedi profi nifer cyfyngedig a soniodd eraill eu bod wedi profi hyd at 12 gwasanaeth yn ystod y pum mlynedd diwethaf. Fodd bynnag, ni chafwyd diffiniad o brofi'r farchnad naill ai yn yr adroddiad *Addysg Bellach yng Nghymru* nac yn yr holiadur ac mae sefydliadau wedi dehongli'r cwestiwn mewn gwahanol ffyrdd. Roedd rhai sefydliadau wedi dehongli profi'r farchnad yn ei ystyr mwyaf cyffredinol - lle roeddent wedi 'profi'r farchnad' drwy dendro neu ofyn am ddyfynbrisiau ar gyfer darparu nwyddau neu wasanaethau.

- 61 Yn ôl diffiniad Swyddfa'r Cabinet, pedwar gwasanaeth y gellid eu profi yn y farchnad yw: glanhau, arlwyyo, diogelwch a chynnal a chadw tir. Dengys **Ffigur 8** isod graddau profi'r farchnad y gwasanaethau hyn ers yr ymgorfforiad:

Ffigur 8

Profi'r farchnad

	Arlwyo	Cynnal a chadw tir	Glanhau Diogelwch	
Coleg Aberdâr	✓	✓	✓	X
Coleg y Barri	✓	✓	✓	✓
Coleg Pen-y-bont ar Ogwr	✓	-	✓	X
Coleg Sir Gâr	✓	X	✓	✓
Coleg Ceredigion	X	-	✓	X
Coleg Glannau Dyfrdwy	✓	✓	✓	X
Coleg Glan Hafren	X	✓	✓	✓
Coleg Gorseinon	✓	X	✓	✓
Coleg Gwent	✓	✓	✓	✓
Coleg Harlech	X	-	✓	X
Coleg Llandrillo	-	✓	✓	✓
Coleg Llysfasi	X	-	X	X
Coleg Meirion-Dwyfor	P	P	P	P
Coleg Menai	✓	-	✓	✓
Coleg Merthyr Tudful	✓	-	✓	✓
Coleg Castell-nedd Port Talbot	-	X	✓	✓
Coleg Sir Benfro	✓	✓	X	✓
Coleg Pontypridd	X	✓	✓	✓
Coleg Powys	X	X	X	X
Coleg Chweched Dosbarth St David	✓	✓	X	X
Coleg Abertawe	-	✓	X	✓
Cymdeithas Addysg y Gweithwyr (G)	-	-	-	-
Cymdeithas Addysg y Gweithwyr (D)	-	-	-	-
Coleg Garddwriaeth Cymru	✓	-	X	✓
Coleg Iâl	✓	-	✓	✓
Coleg Ystrad Mynach	X	✓	✓	✓

P yn rhannol (yn berthnasol i rai, ond nid pob campws, er enghraifft)
 - Mae'r rhannau tywyll wedi'u heithrio oherwydd eu maint (fel y CAG) neu eu natur (mae rhai myfyrwyr yn gwneud gwaith cynnal a chadw ar y campws fel rhan o'u cyrsiau, er enghraifft)

Ffynhonnell: Y Cyngor

- 62 Mae Ffigur 8 yn dangos, hyd yn oed yn y pedwar maes tywyll, bod yna gyfle i sicrhau mwy o brofion i'r farchnad gan gyflwyno'r posibilrwydd o sicrhau arbedion. Er enghraifft, byddai angen i rai o'r gwasanaethau a brofwyd yn y farchnad dros bum mlynedd yn ôl gael eu profi eto yn y farchnad.
- 63 Er mwyn mesur y symiau a arbedir drwy brofi gwasanaethau yn y farchnad, gofynnodd Swyddfa Archwilio Genedlaethol Cymru i ddetholiad o sefydliadau ym mis Ebrill 2001 faint a arbedwyd yn sgîl eu hymarferion profi'r farchnad - gweler **astudiaethau achos 7 ac 8** isod.

Astudiaeth Achos 7

Coleg Sir Gâr - Profi'r farchnad - glanhau

Yr awdurdod lleol oedd deiliad contract glanhau blaenorol Coleg Sir Gâr fel y cyflenwr presennol yn dilyn yr ymgorfforiad. Yn dilyn profi'r farchnad, dyfarnwyd y contract i gwmni preifat a sicrhawyd arbedion blynyddol o £26,000.

Astudiaeth Achos 8

Coleg Sir Benfro - Profi'r farchnad - arlwyo

Darparwyd gwasanaethau arlwyo'n fewnol yng Ngholeg Sir Benfro nes y gwahoddwyd cynigion i dendro ar gyfer darparu'r gwasanaethau arlwyo. Mae contractio cwmni arlwyo wedi arbed tua £41,000 i'r Coleg yn y flwyddyn gyntaf sy'n cynnwys rhyddhau aelod o staff i gael ei leoli mewn rhannau eraill o'r Coleg.

Pwynt Allweddol ar brofi'r farchnad

- ▶ Mae cyfle o hyd i gynnal mwy o brofion o'r farchnad ar draws y sector, a ddylai gyflwyno arbedion sylweddol pellach.
- Rydym yn argymhell:
- ▶ y dylai'r strategaethau caffael a gynhyrchir gan sefydliadau gynnwys rhaglen o brofi'r farchnad gwasanaethau mewnol a dylai'r Cyngor fonitro hynny; a
 - ▶ y dylai'r Cyngor gyhoeddi arweiniad i sefydliadau i egluro ystyr profi'r farchnad.

A yw sefydliadau yn gweithredu rhestrau o gyflenwyr cymeradwy?

Pam fod rheoli cyflenwyr yn bwysig?

- 64 Mae ymagwedd strwythuredig tuag at reoli cyflenwyr - monitro perfformiad er mwyn sicrhau y caiff nwyddau a gwasanaethau eu caffael o ffynonellau dibynadwy o ansawdd da - yn agwedd allweddol er mwyn sicrhau gwerth am arian o weithgareddau caffael. Mae sefydlu rhaglen o ad-drefnu cyflenwyr nid yn unig yn hwyluso'r broses o grwpio pryniadau i lai o gyflenwyr, gan gynyddu gwerth archebion ar gyfartaledd a mwyhau'r potensial i roi archebion mawr ond mae hyn hefyd yn annog rhestr ddewis gadarn ar gyfer pryniadau yn y dyfodol. Mae gweithredu rhestr o gyflenwyr cymeradwy gyda phroses o werthuso cyflenwyr hefyd yn cyfrannu at y wybodaeth rheoli sydd ar gael ar ôl i benderfyniadau prynu gael eu gwneud.

Beth oedd y sefyllfa ym 1999?

- 65 Erbyn i adroddiad *Addysg Bellach yng Nghymru* gael ei gyhoeddi ym mis Gorffennaf 1999, roedd dau o'r sefydliadau hynny yr ymwelwyd â hwy wedi mabwysiadu strategaeth i fonitro a gwerthuso eu cyflenwyr. Datgelodd cyfanswm o 20 sefydliad wybodaeth am nifer y cyflenwyr a ddefnyddiwyd. Roedd rhestrau cyflenwyr y sefydliadau yr ymwelwyd â hwy yn dueddol o fod yn anhylaw ac anreoleddig. Roedd gan dros hanner y sefydliadau (yr oedd data ar gael amdanynt ar y pryd) dros 1,000 o gyflenwyr, gydag un sefydliad yn rhestru bron i 6,000 o gyflenwyr. Yn gyffredinol, nid oedd sefydliadau wedi bod yn sgrinio cyflenwyr newydd, roeddent yn defnyddio gormod o'r cyflenwyr a oedd ganddynt eisoes ac nid oeddent yn asesu eu perfformiad. Argymhellodd y Swyddfa Archwilio Genedlaethol y dylai sefydliadau gael rhestr o gyflenwyr cymeradwy o faint rhesymol a dylent fod yn monitro a gwerthuso'r prisiau, gwybodaeth y perfformiad a'r ansawdd.

Beth yw'r sefyllfa yn 2001?

- 66 Erbyn mis Ebrill 2001, roedd 22 o'r 26 sefydliad wedi cyhoeddi eu bod yn gweithredu rhestrau o gyflenwyr cymeradwy. Mae'r sefydliadau hynny sydd â rhestrau o'r fath wedi cyrraedd gwahanol gamau yn y broses o ddatblygu dulliau o reoli cyflenwyr. Mae'r camau hyn yn amrywio o ddileu cyflenwyr nas defnyddiwyd ers cryn amser i werthuso cyflenwyr presennol a darpar gyflenwyr. Mae gan rai sefydliadau restrau nad ydynt yn cwmpasu caffael pob nwydd neu wasanaeth. Felly,

mae llawer mwy o gynnydd i'w wneud yn y maes hwn. Ceir enghraifft o ymdrechion un sefydliad, Coleg Gwent, yn **astudiaeth achos 9** isod.

Astudiaeth Achos 9

Coleg Gwent - Lleihau nifer y cyflenwyr a rhesymoli

Pan benodwyd Rheolwr Caffael yng Ngholeg Gwent roedd gan y Coleg 3,600 o gyflenwyr. Adolygwyd hyn a dim ond y rhai hynny y cafwyd trafodion gwirioneddol gyda hwy (archebion, anfonebau, pryniadau, nodiadau credyd) yn ystod y 18 mis diwethaf a gadwyd. Gostyngodd hyn y rhestr i 1,800 o gyflenwyr. Anfonwyd holiadur at bob un o'r rhain yn gofyn am fanylion y cwmni, gwiriwyd y manylion cyswllt, gofynnwyd am y mathau o nwyddau a gyflenwyd ganddynt a'r amseroedd cyflenwi. Bydd hyn yn lleihau'r nifer i tua 700, ac ni fydd rhai ohonynt wedi cael eu defnyddio yn ystod y flwyddyn ddiwethaf. Bydd y wybodaeth hon yn eu galluogi i sefydlu cronfa ddata gyda'r bwriad o leihau'r nifer presennol o gyflenwyr ymhellach er mwyn creu rhestr o gyflenwyr y gellir ei rheoli. Ar ôl cwblhau'r ymarferiad hwn, mae'r Rheolwr Caffael yn bwriadu ymweld â'r cyflenwyr hynny sy'n weddill ar y rhestr er mwyn adeiladu perthnasau a thrafod anghenion.

Pwyntiau Allweddol ar reoli cyflenwyr

- Mae cyfanswm o 22 o'r 26 sefydliad addysg bellach yn cyhoeddi eu bod yn gweithredu rhestr o gyflenwyr cymeradwy. Mae hyn yn wahanol i natur anreoleddig y broses o reoli cyflenwyr ym 1999.
- Mae lefel y broses o reoli cyflenwyr mewn sefydliadau'n amrywio o ymdrechion i leihau maint y rhestr drwy ddileu'r cyflenwyr hynny nas defnyddiwyd ers cryn amser, i ddatblygu partneriaethau gyda chyflenwyr i ddarparu lefelau gwasanaeth uchel a chostau is. Mae yna gyfle arwyddocaol i wella'r broses o reoli cyflenwyr ymhellach a dylai hyn ddod ag arbedion ariannol yn ei sgil.

Rydym yn argymhell:

- y dylai pob sefydliad sicrhau eu bod ond yn delio â chyflenwyr dibynadwy drwy werthuso ansawdd a pherfformiad darpar gyflenwyr a chyflenwyr presennol yn rheolaidd a thrwy sicrhau bod y rhai sy'n gwneud penderfyniadau caffael yn defnyddio cyflenwyr cymeradwy; a
- dylai arfer gorau ym maes rheoli cyflenwyr fod yn rhan o'r strategaethau caffael a gynhyrchir gan sefydliadau gyda'r Cyngor yn monitro'r cynnydd.

A oes gan bob sefydliad bolisiau rheoli ynni?

Pam fod polisiau rheoli ynni'n bwysig?

67 Dylai polisiau rheoli ynni gyfrannu at leihau'r gost o'r ynni a gaffaelir drwy geisio sicrhau'r tariff uned cyffredinol isaf a meincnodi gydag eraill yn y sector. Dylai polisiau gynnwys ffyrdd o leihau'r ynni a ddefnyddir drwy nodi meysydd lle ceir defnydd uchel a gosod targedau ar gyfer lleihau'r ynni a ddefnyddir.

Beth oedd y sefyllfa ym 1999?

68 Cynhyrchodd y Cyngor, ar y cyd gyda Chynghorau Cyllido yn Lloegr a'r Alban, adroddiad ar reoli ynni ym 1996 ar gyfer y sector addysg uwch a rhannwyd hwn gyda'r sector addysg bellach. Y neges allweddol yn yr adroddiad oedd bod rhywfaint o arfer da yn bodoli ac y dylid ei rannu. Cynhyrchwyd canllaw rheoli hefyd er mwyn galluogi sefydliadau i asesu effeithiolrwydd eu trefniadau a nodi camau gweithredu pellach.

69 Ym 1999, nid oedd gan 60 y cant o sefydliadau bolisi rheoli ynni ffurfiol ac nid oedd gan 80 y cant ohonynt bolisi rheoli dŵr. Argymhellodd y Swyddfa Archwilio Genedlaethol y dylai pob sefydliad gael polisiau rheoli dŵr ac ynni er mwyn lleihau cost cyfleustodau.

Beth yw'r sefyllfa yn 2001?

70 Mae'r sector yn gwario tua £3 miliwn ar ynni y flwyddyn, tua phedwar y cant o'i wariant nad yw'n wariant ar gyflogau. Erbyn mis Ebrill 2001, dim ond naw o'r 26 sefydliad a gyhoeddodd bod ganddynt bolisi neu strategaeth rheoli ynni, gyda phump arall yn cyhoeddi eu bod wrthi'n eu paratoi. Yn ogystal, mynegodd dau sefydliad eu bwriad o lunio strategaeth ynni.

71 Mae'r strategaethau sydd yn bodoli naill ai wedi'u cymeradwyo ar lefel Llywodraethwr neu ar lefel uwch reolwr. Ceir amrywiaeth o strategaethau i leihau'r ynni a ddefnyddir a pholisiau i sicrhau prisiau is gyda rhai sefydliadau'n ymgorffori'r naill elfen a'r llall. Nid oes gan rai sefydliadau strategaethau ond maent yn cymryd camau i fonitro'r defnydd. Mae yna gyfle gwirioneddol i sicrhau gwelliannau yn y maes hwn. Dangosir enghraifft o bolisi wedi'i sefydlu yn **astudiaeth achos 10** ar Goleg y Barri:

Astudiaeth Achos 10

Coleg y Barri - Rheoli ynni

Yng Ngholeg y Barri y Rheolwr Ystad sy'n gyfrifol am reoli ynni. Mae'r strategaeth rheoli ynni'n datgan mai ei gyfrifoldeb ef yw:

- cynnal arolygon ac archwiliadau i sefydlu patrwm o ran yr ynni a ddefnyddir a nodi meysydd y gellid sicrhau arbedion ynddynt;
- cynhyrchu rhaglen o fesurau sy'n ynni effeithlon a monitro'r cynnydd tuag at dargedau a bennwyd;
- cynhyrchu adroddiadau i'r tim o uwch reolwr; a
- codi ymwybyddiaeth y staff a sicrhau cefnogaeth tuag at fesurau sy'n ynni effeithlon.

Mae'r Coleg yn ymrwymedig i brofi'r farchnad mewn cysylltiad â'i gyflenwad ynni yn rheolaidd er mwyn sicrhau gwerth am arian a sicrhau'r effaith leiaf bosibl ar yr amgylchedd.

72 Mae rhai sefydliadau nad oes ganddynt strategaethau wedi'u dogfennu wedi dweud eu bod yn cydnabod yr angen iddynt leihau'r ynni a ddefnyddir ganddynt. Isod, yn **astudiaethau achos 11 a 12** ceir enghreifftiau o'r arfer da a'r mesurau y mae sefydliadau yn eu cymryd i leihau'r ynni a ddefnyddir a'r costau cysylltiedig.

Astudiaeth Achos 11

Coleg Sir Gâr - Rheoli ynni

Nid oes gan Goleg Sir Gâr strategaeth rheoli ynni ffurfiol hyd yma, er ei bod yn pennu targedau ar gyfer lleihau'r ynni a ddefnyddia. Ymhlith y mesurau i leihau'r defnydd mae:

- goleuadau ynni isel;
- ymgyrch "Tro i ffwrdd";
- rheoli systemau a rheolyddion gwresogi;
- lleihau'r defnydd a wneir o wresogyddion dargludo personol;
- defnyddio'r boeler yn well;
- gwella effeithlonrwydd gwresol adeiladau; a
- monitro ac adolygu'r defnydd a'r cyflenwyr yn barhaus.

Astudiaeth Achos 12

Coleg Ceredigion - Rheoli ynni

Mae Coleg Ceredigion yn rhannu un safle gyda Phrifysgol Cymru Aberystwyth lle caiff yr holl ddŵr, nwy a thrydan ei fesur ac yna bydd y Brifysgol yn codi tâl ar Goleg Ceredigion. Mae'r Brifysgol yn tendro'n flynyddol a chodir tâl arall ar Goleg Ceredigion ond nid yw'n talu unrhyw ffi weinyddol. Yn ei thro, mae'r Brifysgol yn rhan o Gonsortiw Caffael Ynni Addysg Bellach. Mae Coleg Ceredigion yn amcangyfrif y sicrhawyd arbedion o tua £7,000 drwy'r trefniant hwn yn ystod y flwyddyn ddiwethaf.

Ar y campws yng Ngheredigion, mae Coleg Ceredigion yn rhan o gonsortiw cyfleustodau a drefnwyd gan gyngor Sir Gaerfyrddin. Gall y Coleg ddewis peidio â chymryd rhan yn hyn ond cynhaliodd ymchwil i sicrhau ei hun bod y prisiau mae'n eu talu'n sylweddol is na'r hyn y gallai ei drefnu ei hun. Er bod y prisiau wedi codi, maent wedi cynyddu tua 10 y cant yn llai na'r hyn a fyddai wedi digwydd fel arall.

Pwyntiau Allweddol ar reoli ynni

- Mae hanner yr holl sefydliadau wedi cyhoeddi bod ganddynt strategaethau neu bolisiau rheoli ynni neu eu bod wrthi'n eu paratoi. Ceir cymysgedd o strategaethau i leihau'r ynni a ddefnyddir a pholisiau i sicrhau prisiau is. Gallai strategaethau fod yn gadarnach petai'r elfennau'n hyn yn cael eu hymgorffori.
- Mae rhai sefydliadau wedi mynd i'r afael â chostau cyfleustodau mewn ffordd broactif wedi'i rheoli er mwyn sicrhau arbedion, ond mae cyfle arwyddocaol o hyd i sicrhau gwelliannau ar arbedion costau yn y maes hwn.
- Gall sefydliadau ddefnyddio canlyniadau ymarferiad meincnodi'r Cyngor fel ffordd o leihau'r prisiau a delir am ynni a gwella'r broses o reoli'r ynni a ddefnyddir.

Rydym yn argymhell:

- y dylai pob sefydliad fabwysiadu ymagwedd systematig tuag at reoli ynni. Dylent oll greu polisiau rheoli ynni, wedi'u monitro gan y Cyngor.

Astudiaeth gwerth am arian y Cyngor

73 Mae'r Cyngor yn cynnal astudiaeth gwerth am arian ar reoli ynni yn y sector. Bwriad y cam cyntaf fu nodi'r meysydd hynny sy'n peri pryder i'r sefydliadau er mwyn creu sylfaen i gylch gorchwyl astudiaeth ar reoli ynni o fewn y sector. Ail gam yr astudiaeth hon fydd ymarferiad casglu data yn ystod haf 2001 yn canolbwyntio ar fentrau rheoli ynni. Dylai'r ymarferiad hwn, ynghyd â'r gwaith a gynhelir gan y consortiw ar feincnodi'r prisiau a delir am ynni, olygu y rhennir arfer da mewn cysylltiad â defnyddio ynni a'i gost, gan ostwng cyfanswm y costau ynni ar draws y sector. Yn ogystal, mae'r Cyngor yn datblygu model ar gyfer cynnwys strategaeth rheoli ynni erbyn tymor yr hydref 2001.

Arbedion

- 74 Un o'r pethau a ysgogodd gais y Pwyllgor Archwilio i Archwilydd Cyffredinol Cymru olrhain y mater o gaffael yw'r potensial i sicrhau gwelliannau yn y sector er mwyn creu arbedion ariannol gwirioneddol y gellid eu hail-fuddsoddi i gefnogi'r gwasanaethau craidd. Canfu adroddiad y Pwyllgor Archwilio ar *Addysg Bellach yng Nghymru* bod "cyfle gwirioneddol i wella'r broses gaffael yn y sector gan gyflawni arbedion ariannol", ac amlygwyd y ffaith y byddai arbediad o ddau y cant gyfystyr â £1.5 biliwn.
- 75 Isod yn **Ffigur 9** ceir enghreifftiau o arbedion a sicrhawyd gan sefydliadau yn ystod y blynyddoedd diwethaf, llawer ohonynt yn ailadrodd, ac sy'n creu cyfanswm o £0.6 miliwn o leiaf:

Ffigur 9

Crynodeb o arbedion a sicrhawyd

Cyfeirnod	Maes y gweithgaredd caffael	Sefydliad	Arbedion £000	Canran o'r arbediad	Nodyn
Astudiaethau Achos 2 a 3	Cyflogi swyddogion caffael arbenigol	Coleg Sir Gâr	250	Ddim yn hysbys	1
		Coleg Gwent	260	5	2
Ffigur 6	Consortiwm	ar draws pob aelod	47	18	3
Astudiaeth Achos 8	Profi'r farchnad	Coleg Sir Benfro - Arlwy	41	Ddim yn hysbys	4
Astudiaeth Achos 12	Rheoli ynni	Coleg Ceredigion - safle Aberystwyth	7	8%	

- 1 £250,000 (amcangyfrif) wedi'i arbed ers creu'r swydd ym 1997
- 2 Yn ystod y flwyddyn academaidd 2000-01
- 3 Yn seiliedig ar arbediad blynyddol amcangyfrifedig ym mlwyddyn gyntaf y Consortiwm
- 4 Mae'r rhan fwyaf o'r arbediad yn deillio o swydd fewnol nad oes ei hangen bellach, gyda'r aelod o staff wedi'i leoli rhywle arall

76 Fodd bynnag, dim ond yr arbedion hynny y mae Swyddfa Archwilio Genedlaethol Cymru wedi gallu eu mesur yw hyn. Mae cyflwr cymharol annatblygedig y wybodaeth ar gaffael yn y rhan fwyaf o sefydliadau - a drafodir ym mharagraffau 40-44 uchod - wedi llesteirio eu gallu i ddarparu tystiolaeth o arbedion, er gwaethaf y proffil uwch a roddwyd i gaffael ers adroddiad 1999 y Swyddfa Archwilio Genedlaethol.

77 Hyd yn oed gyda gwybodaeth gymharol gadarn, gall nifer o ffactorau eraill gymhlethu'r broses o fesur arbedion :

- unrhyw arbedion a ail-fuddsoddir rhywle arall yng ngweithrediadau'r sefydliad;
- mae'n anodd mesur arbedion mewnlol a wneir o brosesau mwy effeithlon - gweler, er enghraifft, astudiaeth achos 8. Gallai gostyngiad yn nifer yr archebion caffael a wneir fod yn enghraifft arall;
- mae nifer o fanteision proses caffael well ar ffurf cynnyrch o ansawdd gwell neu lefelau gwasanaeth gwell gan gyflenwyr;
- mewn rhai amgylchiadau gallai caffael gwell arwain at liniaru cynnydd mewn prisiau, yn hytrach na gostyngiad mewn prisiau, fel yn astudiaeth achos 12; a
- nid yw bob amser yn hawdd barnu p'un a yw arbedion yn rhai sy'n ailadroddus neu'n rhai unigryw.

78 Mae'r ffactorau hyn, ynghyd ag absenoldeb unrhyw arweiniad clir i'r sector ar sut i gofnodi arbedion, yn golygu ei bod yn debygol nad yw sefydliadau wedi mabwysiadu dulliau cyson yn y ffigurau a gofnodwyd ganddynt, Felly, dylid ystyried yr enghreifftiau o arbedion a roddwyd uchod fel syniad yn unig ac ni ddylid eu defnyddio i geisio graddio sefydliadau neu unigolion.

79 Er hynny, hyd yn oed ar sail y wybodaeth eithaf gyfyngedig sydd ar gael hyd yma, mae'n amlwg bod yna gyfle o hyd i sicrhau arbedion sylweddol pellach ar draws y sector. Y ddwy brif ffynhonnell sydd wedi sicrhau arbedion i'r sector yw swyddogion caffael arbenigol a'r consortiwm. Er enghraifft:

- petai'r sector cyfan, ar draws pob gwariant nad yw'n wariant ar gyflogau, yn sicrhau arbedion ar ddim ond chwarter y lefel a gyflawnwyd yn ystod cyfnod cychwynnol penodiad y swyddog caffael arbenigol yng Ngholeg Sir Gâr, byddai wedi arbed tua £4 miliwn y flwyddyn; a
- llwyddodd y consortiwm i gyflawni arbedion o tua £47,000, tua 18 y cant ar gyfartaledd ar y tri chontract a roddwyd yn ystod y cyfnod peilot. Petai consortiwm estynedig, at ddibenion darbodusrwydd, sy'n cynnwys yr holl sefydliadau ond yn sicrhau hanner y lefel hon o arbedion ar draws, dyweder, hanner gwariant y sector nad yw'n wariant ar gyflogau (gan nad yw pob maes gwariant yn rhan o drefniadau'r consortiwm), byddai'n sicrhau arbedion blynyddol o tua £3.5 miliwn.

- 80 Nid yw'n bosibl amcangyfrif yn union faint y cyfle i sicrhau arbedion pellach. Un o'r penderfynyddion allweddol yw'r lefelau prisiau a gyflawnir ar hyn o bryd ac mae'r rhain yn debygol o amrywio ar draws y sefydliad, yn ôl y sefydliad a'r maes gwario. Er enghraifft, hwyrach bod rhai sefydliadau eisoes yn mwynhau'r fantais o gael prisiau cymharol gystadleuol ar gyfer rhai eitemau. Fodd bynnag, dengys yr enghraifft flaenorol yr hyn y gellir ei gyflawni drwy fewnbwn caffael arbenigol - naill ai drwy staff mewnlol neu drwy'r consortiwm. Nid yw hyn ychwaith yn ystyried manteision eraill a wireddwyd yn sgil y gweithrediadau hyn, fel perthnasau gwell gyda chyflenwyr a gwasanaeth o ansawdd gwell.
- 81 Felly, rydym o'r farn, yn sgil argaeledd mwy o arbenigedd caffael arbenigol ac estyniad arfaethedig y consortiwm, bod targed tybiannol y Pwyllgor Archwilio, sef £1.5 miliwn y flwyddyn a edrych yn ôl, yn isel. Mae'r dystiolaeth sydd ar gael nawr yn awgrymu y dylai'r sector anelu at gyflawni arbedion o dri y cant o leiaf, fel yr awgrymir yn Gwerth Gorau Cymru. Byddai arbediad o dri y cant gyfystyr â thua £2.5 miliwn y flwyddyn. Mae *Gwerth Gorau Cymru* ei hun o'r farn 'y gall y sector gyflawni arbedion sylweddol sy'n gysylltiedig â gwell ansawdd a gwasanaeth os gellir adeiladu ar lwyddiant cychwynol y cynllun peilot [y consortiwm]".

Casgliadau ac argymhellion

- 82 Ceir crynodeb o gynnydd y sector yn erbyn pob un o'r meysydd a archwiliwyd gan Swyddfa Archwilio Genedlaethol Cymru yn Atodiad 5. Yn gyffredinol, cafwyd peth cynnydd o ran gweithredu arfer da, mae gan y sector gryn waith i'w wneud er mwyn sicrhau bod gan bob sefydliad strategaethau ar gyfer sicrhau caffael gwell, bod ganddynt fynediad at yr arbenigedd sydd ei angen i gyflwyno gwelliannau a'r systemau gwybodaeth rheoli sydd eu hangen i fonitro cynnydd.

- 83 Mae'r consortiwm wedi bod yn ddatblygiad a groesewir ac sydd wedi cyflwyno rhywfaint o arbedion a rhai manteision ansoddol yn ystod ei oes fer. Rydym yn gobeithio y bydd y sector yn sicrhau y cynhelir momentwm y consortiwm wrth iddo ehangu. Fodd bynnag, dyddiau cynnar yw hi o hyd i'r consortiwm ac ni ddylai sefydliadau ddibynnu'n llwyr ar y consortiwm i gyflwyno gwelliannau i'r maes caffael yn gyffredinol; bydd angen gweithredu ymhellach ar bob un o'r meysydd a drafodwyd yn yr adroddiad hwn er mwyn sicrhau cynnydd parhaus a chyflawni'r arbedion targed a gynigir gan y Cynulliad.

- 84 O'u rhan hwy, bydd angen i'r Cyngor sicrhau y cynhelir y momentwm er mwyn cyflawni arbedion drwy'r sector cyfan. Dylai barhau i hyrwyddo gwelliannau mewn cysylltiad â gwerth am arian o drefniadau caffael, annog sefydliadau i fabwysiadu'r canllaw y byddant hwy, y Cynulliad a'r Swyddfa Archwilio Genedlaethol yn eu cyhoeddi er mwyn sicrhau'r gwerth am arian gorau o arian cyhoeddus. Dylai'r Cyngor annog proses o gofnodi arbedion effeithlonrwydd a gwelliannau wrth sefydlu a chynnal gwybodaeth rheoli.

Argymhellion

- 85 Ceir cyfanswm o 13 o argymhellion yn yr adroddiad hwn, rhai i'r Cyngor a rhai i'r sefydliadau eu hunain.

I'r Cyngor

Rydym yn argymhell y dylai'r Cyngor:

- i) rhoi blaenoriaeth i gynhyrchu templed er mwyn hwyluso datblygiad strategaethau caffael y sefydliadau;
- ii) archwilio strategaethau caffael sefydliadau er mwyn archwilio eu rhaglen o brofi'r farchnad, eu proses o reoli cyflenwyr a'u proses o reoli ynni ac asesu'r angen am arweiniad pellach;
- iii) cyflwyno canllaw i sefydliadau er mwyn egluro ystyr profi'r farchnad; a
- iv) darparu arweiniad er mwyn cynorthwyo sefydliadau i wella eu gwybodaeth rheoli.

I sefydliadau

Rydym yn argymhell:

- v) y dylai pob sefydliad ddogfennu eu strategaeth gaffael yn ddi-oed, gan ystyried Arweiniad Gwerth Gorau'r Swyddfa Archwilio Genedlaethol, templed y Cyngor pan fydd ar gael ac adroddiad *Gwerth Gorau Cymru* y Cynulliad;
- vi) y dylai pob sefydliad ystyried cost-effeithiolrwydd penodi swyddog caffael penodedig;
- vii) pan fo sefydliadau'n ystyried nad yw penodiad mewnol yn gost-effeithiol, dylent geisio cynyddu eu harbenigedd drwy ddulliau eraill, fel ei brynu pan fo angen;
- viii) y dylai pob sefydliad adolygu eu systemau gwybodaeth rheoli caffael er mwyn sicrhau nid yn unig bod y data priodol ar gael er mwyn gwneud penderfyniadau effeithiol am gaffael, ond hefyd i hwyluso'r broses o fonitro'r arbedion a gyflawnwyd dros amser;
- ix) bod y consortiwm estynedig yn adeiladu ar ei lwyddiant hyd yma drwy gynyddu nifer y contractau sydd ganddo a throi ei sylw at arfer gorau ym maes caffael fel datblygu strategaeth, pennu targedau ac e-gaffael;
- x) y dylai strategaethau caffael sefydliadau gynnwys rhaglen o brofi gwasanaethau mewnol yn y farchnad, i'w monitro gan y Cyngor;
- xi) bod pob sefydliad yn sicrhau eu bod ond yn delio â chyflenwyr dibynadwy drwy werthuso ansawdd a pherfformiad darpar gyflenwyr a chyflenwyr presennol yn rheolaidd a thrwy sicrhau bod y rhai sy'n gwneud penderfyniadau caffael yn defnyddio cyflenwyr cymeradwy;
- xii) bod arfer gorau wrth reoli cyflenwyr yn rhan o'r strategaethau caffael a gynhrychir gan sefydliadau gyda'r Cyngor yn monitro'r cynnydd; a
- xiii) bod pob sefydliad yn mabwysiadu ymagwedd systematig tuag at reoli ynni; dylent oll feddu ar bolisiau rheoli ynni, wedi'u monitro gan y Cyngor.

ATODIAD 1: Sefydliadau addysg bellach yng Nghymru (ym mis Mehefin 2001)

Colegau Addysg Bellach Cyffredinol

- | | |
|-----------------------------|-------------------------|
| 1. Coleg Aberdâr | 8. Coleg Merthyr Tudful |
| 2. Coleg y Barri | 9. Coleg Sir Benfro |
| 3. Coleg Pen-y-bont ar Ogwr | 10. Coleg Pontypridd |
| 4. Coleg Ceredigion | 11. Coleg Powys |
| 5. Coleg Glannau Dyfrdwy | 12. Coleg Iâl |
| 6. Coleg Llandrillo | 13. Coleg Ystrad Mynach |
| 7. Coleg Menai | |

Colegau Trydyddol

- | | |
|-----------------------|------------------------------------|
| 14. Coleg Sir Gâr | 18. Coleg Meirion-Dwyfor |
| 15. Coleg Glan Hafren | 19. Coleg Castell-nedd Port Talbot |
| 16. Coleg Gorseinon | 20. Coleg Abertawe |
| 17. Coleg Gwent | |

Darpariaeth tir

- | |
|------------------------------|
| 21. Coleg Llysfasi |
| 22. Coleg Garddwriaeth Cymru |

Sefydliadau penodol

- | | |
|--------------------------------------|---|
| 23. Coleg Chwched Dosbarth Dewi Sant | 25. Cymdeithas Addysg y Gweithwyr (Gogledd) |
| 24. Coleg Harlech | 26. Cymdeithas Addysg y Gweithwyr (De) |

ATODIAD 2: Crynodeb o argymhellion perthnasol y Swyddfa Archwilio Genedlaethol a'r Pwyllgor Archwilio ac Ymatebion y Cabinet

Argymhelliad Addysg Bellach yng Nghymru (Gorffennaf 1999)	Argymhelliad y Pwyllgor Archwilio (Mehefin 2000)	Ymateb y Cabinet i argymhelliad y Pwyllgor Archwilio - Gorffennaf 2000 (gyda'r diweddariadau a wnaed yn Rhagfyr 2000 yn dywyllach)
<p>Dylai sefydliadau feddu ar strategaeth gaffael a dylai'r uwch reolwr gydlynw'r broses brynu.</p> <p>Dylai sefydliadau feddu ar restr o gyflenwyr cymeradwy o faint rhesymol a dylent fonitro a gwerthuso'r prisiau, y perfformiad a'r gwybodaeth am ansawdd.</p> <p>Dylai sefydliadau sicrhau eu bod yn cynnal profion digonol i'r farchnad.</p>	<p>Dylai pob sefydliad fabwysiadu'r argymhellion a wnaed gan y Swyddfa Archwilio Genedlaethol i wella eu proses o gaffael nwyddau a gwasanaethau ac i geisio sicrhau arbedion ariannol yn y meysydd hynny.</p> <p>Dylai Archwilydd Cyffredinol Cymru ddarparu adroddiad pellach i'r Pwyllgor, 12 mis ar ôl cyhoeddi ei adroddiad, ar raglen y sector ar welliannau i'r maes caffael a'r arbedion a sicrhawyd a'r arbedion sydd yn yr arfaeth.</p> <p>Dylai pob sefydliad naill ai feddu ar swyddog caffael neu uwch reolwr sydd â chyfrifoldeb penodol dros gaffael.</p> <p>Gan gymryd y bydd yn llwyddo, gall y sefydliadau sy'n weddill ymuno â'r consortiwm caffael arfaethedig cyn gynted â phosibl.</p> <p>Dylai'r Cyngor Cyllido sicrhau bod pob sefydliad yn adolygu'r holl wasanaethau a ddefnyddir ganddynt a sicrhau eu bod yn profi'r farchnad lle bynnag y bo'n bosibl.</p>	<p>Mae Cynllun Gwasanaeth Archwilio Cyngorau Cyllido Cymru ar gyfer 2000/01 yn darparu gwaith i'w gynnal er mwyn sicrhau y gweithredir yr argymhellion a wnaed gan y Swyddfa Archwilio Genedlaethol, y Pwyllgor Cyfrifon Cyhoeddus a Phwyllgor Archwilio'r Cynulliad. Bydd hyn yn cynnwys proses o fonitro'r argymhellion penodol a wnaed mewn cysylltiad â chaffael a'r graddau y sicrheir bod yr arfer da a geir yng nghanllaw'r Swyddfa Archwilio Genedlaethol ar gaffael wedi'i fabwysiadu.</p> <p>Mae adolygiad Gwasanaeth Archwilio Cyngorau Cyllido Cymru ar y gweill a chaiff ei gwblhau yn gynnar yn ystod y flwyddyn nesaf.</p> <p>Mae sefydliadau mwy wedi bod yn recriwtio ac yn penodi staff caffael proffesiynol. Bydd Cyngor Cyllido Addysg Bellach Cymru yn sicrhau bod sefydliadau llai yn rhoi'r cyfrifoldeb dros bwrcasu i uwch reolwr priodol. Bydd Cyngor Cyllido Addysg Bellach Cymru hefyd yn sicrhau bod sefydliadau o'r fath wedi trefnu mynediad i arfer prynu da ac, yn arbennig, trefniadau digonol er mwyn sicrhau gwerth gorau.</p> <p>Caiff y broses weithredu ei gwirio yn ystod adolygiad Gwasanaeth Archwilio Cyngorau Cyllido Cymru.</p> <p>Mae'r project [consortium] hwn, a arweinir gan Goleg Sir Gâr o dan Gronfa'r Fenter Rheolaeth a Rheoli, ar y trywydd cywir i'w gwblhau ym mis Ionawr 2001. Cyhoeddir y canlyniadau ym mis Chwefror gyda'r bwriad o sefydlu consortium ar sail Cymru gyfan.</p> <p>Mae'r Memorandwm Ariannol sydd gan Gyngor Cyllido Addysg Bellach Cymru gyda sefydliadau'n nodi'n glir mai corff llywodraethu pob sefydliad sy'n gyfrifol am gyflwyno gwerth am arian o'r arian cyhoeddus. Mae rhaglen archwilio Gwasanaeth Archwilio Cyngorau Cyllido Cymru yn archwilio'r graddau y mae gweithdrefnau tendro cystadleuol ar gyfer nwyddau a gwasanaethau yn rhan hanfodol o Reoliad Ariannol y sefydliadau.</p>

Argymhelliad Addysg Bellach yng Nghymru (Gorffennaf 1999)	Argymhelliad y Pwyllgor Archwilio (Mehefin 2000)	Ymateb y Cabinet i argymhelliad y Pwyllgor Archwilio - Gorffennaf 2000 (gyda'r diweddariadau a wnaed yn Rhagfyr 2000 yn dywyllach)
<p>Dylai sefydliadau feddu ar bolisiau rheoli dŵr ac ynni i leihau'r gost a werir ar gyfleustodau.</p>	<p>Fel rhan o adroddiad pellach yr Archwilydd Cyffredinol, byddem hefyd yn croesawu gwybodaeth ar faint o sefydliadau sydd wedi profi gwasanaethau allweddol yn y farchnad a'r arbedion a gynhyrchodd hynny.</p> <p>Dylai pob sefydliad gyflwyno strategaeth rheoli ynni - gan dynnu ar arfer da gan y sefydliadau hynny sydd eisoes wedi llunio strategaethau a dylent ehangu'r rhain i gynnwys yr holl gyfleustodau fel y bo'n briodol.</p>	<p>Dosbarthwyd <i>Canllaw Arfer Gorau wrth Gaffael Nwyddau a Gwasanaethau mewn Sefydliadau Addysg Bellach</i> y Swyddfa Archwilio Genedlaethol i bob sefydliad a gofynnwyd iddynt weithredu'r arfer da mewn rhai sefydliadau. Bydd Gwasanaeth Archwilio Cyngorau Cyllido Cymru, fel rhan o'i waith dilynol ar argymhellion y Swyddfa Archwilio Genedlaethol, yn sicrhau bod gan y sefydliadau strategaethau ar gyfer profi'r farchnad. Bydd hyn yn cynnwys asesiad o'r gwasanaethau hynny a brofwyd yn y farchnad hyd yma a'r canlyniadau.</p> <p>Caiff hyn ei olrhain yn adolygiad Gwasanaeth Archwilio Cyngorau Cyllido Cymru.</p> <p>Cyhoeddodd Gyngor Cyllido Addysg Bellach Cymru gyngor ar Reoli Ynni i bob sefydliad ym mis Mehefin 1996. Roedd hyn ar ffurf Adroddiad Cenedlaethol a Chanllaw Adolygiad Rheoli, a ddatblygwyd o astudiaeth gwerth am arian yn y sector addysg uwch. Yn dilyn ymgynghoriad diweddar gyda'r sector Addysg Bellach, nodwyd rheoli ynni fel blaenoriaeth uchel. Gan addasu a defnyddio'r deunydd a ddatblygwyd ar gyfer addysg uwch, ym mis Rhagfyr bydd Gwasanaeth Archwilio Cyngorau Cyllido Cymru yn cynnal arolwg o'r sector er mwyn canfod sawl sefydliad sydd wedi llunio strategaeth rheoli ynni ffurfiol a bydd hyn yn llunio sail i'r astudiaeth gwerth am arian yn y sector ym mis Chwefror 2001.</p> <p>Dangosodd yr arolwg o'r sector a gynhaliwyd ym mis Tachwedd 2000, bod nifer cynyddol o sefydliadau, 13 erbyn hyn, wedi llunio strategaethau rheoli ynni ffurfiol. Dangosodd yr arolwg hefyd bod y sefydliadau hynny nad oes ganddynt strategaethau ffurfiol yn parhau i ddilyn arfer da wrth geisio lleihau costau ynni. Bydd y wybodaeth a gafwyd yn yr arolwg hwn yn hysbysu'r astudiaeth gwerth am arian a gynhelir ym mis Chwefror 2001.</p>

ATODIAD 3: Y fethodoleg a ddefnyddir gan Swyddfa Archwilio Genedlaethol Cymru

1 Defnyddiwyd amrywiaeth o ddulliau i gasglu tystiolaeth ar gyfer yr astudiaeth hon. Archwiliwyd:

- canfyddiadau a data gwreiddiol a sicrhawyd yn ystod yr astudiaeth *Addysg Bellach yng Nghymru*;
- canlyniadau'r gwaith a gynhaliwyd gan Wasanaeth Archwilio'r Cyngor mewn cysylltiad â chanlyniadau'r tri holiadur a gyhoeddwyd, a data arall sydd gan y Cyngor;
- y canlyniadau a gyflawnwyd gan Consortiwm Prynu Addysg Bellach Cymru;
- enghreifftiau penodol o arfer da mewn sefydliadau;
- yr arbedion a gofnodwyd ar draws y sector ers cyhoeddi *Addysg Bellach yng Nghymru* ym mis Gorffennaf 1999.

2 Cynhaliwyd y gwaith mewn pum cam:

- gwaith darllen cefndir i ffeiliau gwreiddiol astudiaeth *Addysg Bellach yng Nghymru*, y data a gasglwyd a'r adroddiadau rheoli a gynhyrchwyd ar gyfer pob sefydliad yr ymwelwyd â hwy;
- gwaith yn y Cyngor;
- mynychu digwyddiad rhannu gwybodaeth Consortiwm Prynu Addysg Bellach Cymru ac archwilio'r adroddiad a gynhyrchwyd gan y consortiwm;
- ymweliadau â sefydliadau; a
- arolwg e-bost o sefydliadau.

Gwaith yn y Cyngor

3 Yn y Cyngor cyfwelwyd staff y Gwasanaeth Archwilio am y gwaith a gynhaliwyd ganddynt mewn ymateb i adroddiad *Addysg Bellach yng Nghymru* ac archwiliwyd y ffeiliau i'w dadansoddi:

- y data a gasglwyd o sefydliadau;
- cwmpas eu gwaith mewn cysylltiad â'r argymhellion a wnaed gan y Swyddfa Archwilio Genedlaethol a'r Pwyllgor Archwilio;

• eu proses o fonitro cynnydd yn y sector a newidiadau i'r prosesau archwilio mewnol; a

• eu cefnogaeth i Consortiwm Caffael Addysg Bellach Cymru.

Ymweliadau â sefydliadau

4 Ymwelwyd â Choleg Sir Gâr, Coleg Ceredigion a Choleg Gwent i drafod y materion yn fanylach a nodi arfer da wedi'i gefnogi gan astudiaethau achos. Dewiswyd y sefydliadau hyn oherwydd:

• Arweiniodd Coleg Sir Gâr Consortiwm Caffael Addysg Bellach Cymru yn ystod ei flwyddyn beilot;

• Coleg Gwent yw'r sefydliad mwyaf yn y sector ac nid oedd yn rhan o'r consortiwm yn ei flwyddyn beilot;

• Mae Coleg Ceredigion yn sefydliad bach sydd wedi elwa ar ymuno â sefydliadau eraill yn y consortiwm ond nid oes ganddi swyddog caffael ymrwymedig.

Mae'r rhain yn cynrychioli llai na chwarter o wariant y sector nad yw'n wariant ar gyflogau.

Arolwg E-bost

5 Cysylltwyd â phob sefydliad dros yr e-bost er mwyn diweddarau'r data a gasglwyd gan Wasanaeth Archwilio'r Cyngor yn eu holiadur ym mis Tachwedd 2000. Derbyniwyd ymatebion gan bob sefydliad.

ATODIAD 4: Ymatebion holiadur Gwasanaeth Archwilio'r Cyngor

Anfonodd Gwasanaeth Archwilio'r Cyngor holiadur ym mis Mai 1999. Roedd yr holiadur yn cwmpasu amrywiaeth o'r materion a gwmpaswyd yn Adroddiad y Pwyllgor Archwilio o dan ddau bennawd:

- materion sy'n codi o adroddiad y Swyddfa Archwilio Genedlaethol ar Goleg Trydyddol Gwent (Coleg Gwent erbyn hyn); a
- materion sy'n codi o adroddiad y Swyddfa Archwilio Genedlaethol ar *Addysg Bellach yng Nghymru* (yn cynnwys agweddau ar gaffael).

Ymatebion mis Mai 1999

- Gofynnwyd i sefydliadau a oedd uwch reolwr yn cydlynu eu proses gaffael. Dywedodd cyfanswm o 56 y cant (15 sefydliad) bod hyn yn digwydd.
- Pan ofynnwyd a oedd y sefydliad yn gweithredu rhestr o gyflenwyr cymeradwy, dywedodd 63 y cant (17 sefydliad) eu bod. Gofynnwyd iddynt ddisgrifio sut y rheolir y rhestr a'i bod yn cadw at faint cymedrol. Dywedodd rhai bod ganddynt gyfyngiadau o ran sut i ychwanegu at y rhestr, roedd rhai'n dileu'r cyflenwr os nad oeddent wedi'u defnyddio am gyfnod o amser penodol a dywedodd rhai eu bod yn adolygu'r rhestrau'n rheolaidd.
- Gofynnwyd i'r sefydliadau a oedd ganddynt bolisi rheoli ynni. Dim ond 30 y cant (8 sefydliad) a ddywedodd bod ganddynt bolisi o'r fath.

Cynnydd hyd at fis Tachwedd 1999

Anfonodd Gwasanaeth Archwilio'r Cyngor yr un holiadur eto ym mis Tachwedd 1999 ar yr ystod lawn o faterion ac unwaith eto roedd yn cynnwys yr un tri chwestiwn. Dangosodd y canlyniadau:

- yn nhermau uwch reolwr yn cydlynu'r broses o gaffael o fewn y sefydliad, cafwyd cynnydd oherwydd atebodd 63 y cant (17 sefydliad) erbyn hyn bod hyn yn wir;

- yn nhermau gweithredu rhestr o gyflenwyr cymeradwy, ni wnaed unrhyw gynnydd; a
- yn nhermau cael polisi rheoli ynni, nodwyd peth gwelliant am fod hyn wedi cynyddu i 33 y cant (9 sefydliad) yn dweud bod ganddynt bolisi o'r fath.

Cynnydd hyd at fis Tachwedd 2000

Anfonodd Gwasanaeth Archwilio'r Cyngor holiadur arall ym mis Tachwedd 2000. Roedd y cwestiynau'n dibynnu ar yr atebion a roddwyd yn flaenorol. Dangosodd y canlyniadau y cafwyd peth cynnydd ers 1999.

- yn nhermau uwch reolwr yn cydlynu pryniadau sefydliad, atebodd 81 y cant (21 o'r cyfanswm o 26 sefydliad) bod hyn yn digwydd;
- yn nhermau gweithredu rhestr o gyflenwyr cymeradwy, dywedodd 63 y cant (17 sefydliad) eu bod yn gwneud hyn a dywedodd 11 y cant arall (3 sefydliad) eu bod wrthi'n gwneud hynny;
- yn nhermau cael polisi rheoli ynni, dywedodd 50 y cant (13 sefydliad) bod ganddynt bolisi o'r fath; a
- gofynnwyd hefyd i sefydliadau restru'r gwasanaethau hynny a brofwyd yn y farchnad yn ystod y pum mlynedd diwethaf.

ATODIAD 5: Crynodeb o gynnydd mewn meysydd a archwiliwyd gan y Swyddfa Archwilio Genedlaethol Cymru

Sefydliad	Gwariant nad yw'n gyflogau (1999/00 £'000)	Swyddog Caffael	Cymwys	Strategaeth Gaffael P= wrthi'n ei pharatoi	Polisi/ Strategaeth Ynni	Rheoli cyflenwyr
Coleg Gwent	11,052	✓	✓	✓	[bwriadu]	✓
Coleg Sir Gâr	6,082	✓	✓	✓		✓
Coleg Castell-nedd Port Talbot	5,355	✓		P	✓	✓
Coleg Glan Hafren	4,999			✓		✓
Coleg Llandrillo	4,927			✓		✓
Coleg Pen-y-bont ar Ogwr	4,410	✓	✓	✓	✓	✓
Coleg Abertawe	4,301	[ystyried]		✓	✓	✓
Coleg Pontypridd	3,916					
Coleg Iâl	3,899			P	✓	
Coleg Sir Benfro	3,331			P	✓	✓
Coleg Powys	3,287			P		✓
Coleg Glannau Dyfrdwy	3,284	✓	[astudio]	✓	P	✓
Coleg y Barri	3,281				✓	✓
Coleg Menai	3,116			✓	✓	✓
Coleg Ystrad Mynach	2,313			✓	✓	✓
Coleg Meirion-Dwyfor	1,978			P		
Coleg Gorseinon	1,729				P	✓
Coleg Garddwriaeth Cymru	1,465			✓	P	✓
Coleg Aberdâr	1,135			✓	✓	✓
Coleg Ceredigion	1,131			✓	P	✓
Coleg Llysfasi	1,064			P	P	✓
Coleg Merthyr Tudful	906			✓	[bwriadu]	✓
Coleg Chweched Dosbarth Dewi Sant	755					✓
Coleg Harlech	493			P		✓
Cymdeithas Addysg y Gweithwyr (D)	263			✓		
Cymdeithas Addysg y Gweithwyr (G)	187			P		✓
CYFANSWM	78,659	5	3 (+ 1)	14 (+ 8)	9 (+5)	22

Ffynhonnell: Dadansoddiad Swyddfa Archwilio Genedlaethol Cymru