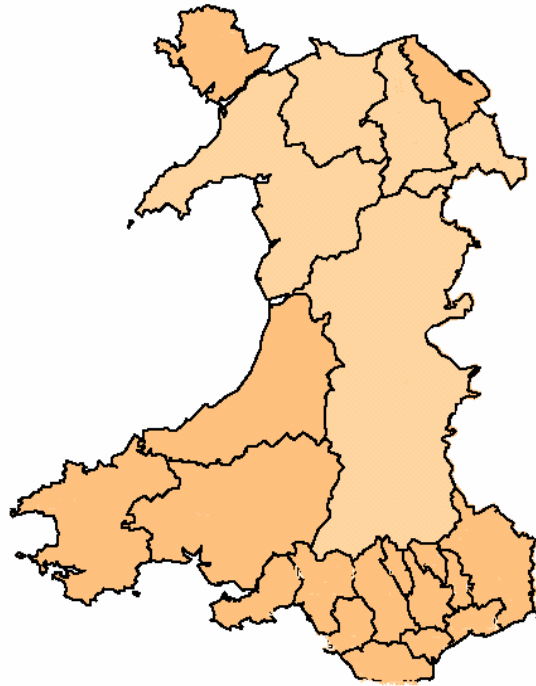




Gwasanaeth Cyngori a Chynorthwyo Llys i Blant a Theuluoed  
Children and Family Court Advisory and Support Service

## ADRODDIAD BLYNYDDOL CAFCASS CYMRU



*.....wedi ymrwymo i ddarparu gwasanaeth effeithiol ac effeithlon sy'n canolbwyntio ar blant sy'n cydnabod anghenion a hawliau unigryw plant unigol*



# **ADRODDIAD BLYNYDDOL CAFCASS CYMRU 2005-06**

## **Cynnwys**

<b><u>Tudalen</u></b>	<b><u>Rhif</u></b>
1. Rhagair gan y Prif Weithredwr	3
2. CAFCASS CYMRU - Ynglŷn â'r Sefydliad	5
3. 2005 - 06: Y Materion Allweddol	10
4. CAFCASS CYMRU a'r System Cyfiawnder Teulu	11
5. Darparu'r Gwasanaeth	12
6. Perfformiad	23
7. Gwella Ansawdd Gwasanaethau	25
8. Datblygu'r Ddarpariaeth o Wasanaethau i Blant a'u Teuluoedd	28
a) Ffocws ar Blant a Phobl Ifanc	32
b) Sefydliad sy'n Dysgu	33
9. Cefnogi Darpariaeth y Gwasanaethau i Blant a'u Teuluoedd	36
10. Gweithio gyda'n Gilydd – Buddsoddi ar gyfer Yfory	40
11. Rhoi Cynllun Gwaith 2005-06 ar Waith	43
12. Ein Cyfeiriad yn y Dyfodol	43

## **Atodiadau**

1. Cynnydd ar Gynllun Gwaith 2005-06	48
2. Strwythur	46

# **1. RHAGAIR GAN BRIF WEITHREDWR CAFCASS CYMRU**

Dyma adroddiad blynyddol cyntaf CAFCASS CYMRU ers trosglwyddo swyddogaethau i Lywodraeth Cynulliad Cymru.

**1.1** Bob blwyddyn, bydd CAFCASS CYMRU yn chwarae rhan annatod yn yr ymdrechion i wella bywydau miloedd o blant, pobl ifanc a'u teuluoedd yng Nghymru. Mae'r trosglwyddiad i Lywodraeth Cynulliad Cymru wedi rhoi cyfle amlwg i adeiladu ar waith a wnaethpwyd yn ystod yr ychydig flynyddoedd diwethaf ac mae'n bwysig ein bod yn gwneud pob ymdrech i sicrhau bod y sefydliad yn manteisio i'r eithaf ar y cyfleoedd mae'r trosglwyddiad wedi'u cyflwyno

Mae trosglwyddo i Lywodraeth Cynulliad Cymru wedi golygu newid sylweddol i holl staff CAFCASS CYMRU hyd at 2005-06 ac yn ystod y cyfnod hwn. Cafwyd ymrwymiad cryf yn y sefydliad drwyddo draw i sicrhau na ddylai'r trosglwyddiad gael unrhyw effaith niweidiol ar ansawdd y gwasanaeth a ddarperir i blant, pobl ifanc a'u teuluoedd. Mae ymrwymiad parhaus a gwaith caled staff CAFCASS CYMRU wedi helpu'r sefydliad i gyflawni'r holl dargedau perthnasol, ac osgoi unrhyw restrau aros rhag datblygu, neu oedi yn y gwasanaethau byddwn ni'n eu darparu i Lysoedd.

**1.2** Yn ystod y cyfnod cyn y trosglwyddiad ac ar ôl y trosglwyddiad, bu'n rhaid dargyfeirio amser ac adnoddau sylweddol i ymdrin â materion yn ymwneud â'r trosglwyddiad. Hefyd cafodd tri datblygiad arwyddocaol eraill effaith ar waith yr Is-adran yn ystod y flwyddyn. Ymhlith y rhain roedd:

- asesiad Buddsoddwyr mewn Pobl
- arolwg llawn o'r sefydliad gan Arolygiaeth Gweinyddu Llysoedd Ei Mawrhydi (HMICA)
- archwiliad mewnol

**1.3** Mae'n anochel bod ymdrin ag agenda newid llawn her, nifer o brosesau archwilio a oedd yn ddwys o ran adnoddau ac anawsterau wrth recriwtio staff i swyddi allweddol wedi cael effaith ar yr agenda datblygu yn ystod 2005-06. Er gwaethaf hyn, mae'r sefydliad wedi llwyddo i gyflawni cynnydd sylweddol ym mhob maes, gan gynnwys:

- Sefydlu prosesau mwy cadarn i wella ansawdd gwasanaethau.
- Ymdrin yn llwyddiannus â chynnydd yn y galw am wasanaethau.
- Cael adborth positif o'r broses asesu BmP ar y Cynllun Gweithredu.
- Ymrwymiad parhaus i ddatblygu a gwella sgiliau staff yn gyson, â darpariaeth hyfforddiant cynhwysfawr ar hyd y flwyddyn.
- Ymateb yn bositif i newidiadau mewn deddfwriaeth.
- Sefydlu a datblygu Prosiect Peilot Datrys Anghydfodau.
- Gwella perthnasau â rhanddeiliaid yn sylweddol.
- Sefydlu'r sefydliad fel rhan bwysig o'r system cyfiawnder teulu ehangach.

**1.4** Fel rhan o'r trosglwyddiad, cymrodd CAFCASS CYMRU gyfrifoldeb am nifer o swyddogaethau arbenigol canolog oddi wrth Swyddfa Genedlaethol Cafcass yn Llundain. Golyga hyn datblygu a gweithredu strwythur staff newydd, yn ogystal â sicrhau

dealltwriaeth gywir o'r rolau a'r cyfrifoldebau sy'n gysylltiedig â'r swyddogaethau hyn. Er ei bod wedi cymryd amser i staff ddod yn gyfarwydd â bod yn rhan o Lywodraeth Cynulliad Cymru, yn gyffredinol mae'r ymateb i'r trosglwyddiad wedi bod yn bositif iawn, ac mae cysylltiadau effeithiol bellach yn cael eu datblygu rhwng staff CAF/CASS CYMRU â chydweithwyr o Is-adrannau ac Adrannau eraill.

Mae'r duedd gyffredinol o gynnydd yn y galw am wasanaethau wedi parhau. Er bod nifer yr achosion Cyfraith Breifat a atgyfeiriwyd wedi gostwng ychydig, mae nifer yr achosion Cyfraith Gyhoeddus a atgyfeiriwyd wedi parhau i gynyddu. Yn ogystal â'r cynnydd hwn o ran galw, cafwyd hefyd mwy o achosion cymhleth a hir a rhoddodd bwysau ychwanegol ar y gwasanaeth. Mae datblygiadau o ran deddfwriaeth hefyd wedi golygu newidiadau o ran ymarferion gweithio.

**1.5** Yn ystod y flwyddyn, cafwyd datblygiadau sylweddol o ran polisiâu yn y system cyfiawnder teulu ehangach, ac mae adrannau Llywodraeth Ganolog wedi sefydlu a chynnal nifer o adolygiadau a rhaglenni allweddol. Ar hyd y flwyddyn, mae CAF/CASS CYMRU wedi llwyddo i sicrhau bod persbectif Cymreig wedi'i ystyried yn y datblygiadau pwysig hyn.

Mae'r flwyddyn gyntaf fel rhan o Lywodraeth Cynulliad Cymru wedi rhoi sylfaen gref i CAF/CASS CYMRU y gellir parhau i ddatblygu'r gwasanaeth arni, i sicrhau bod y sefydliad yn parhau i helpu i wella deilliannau ar gyfer plant, yn gallu ymateb yn effeithiol i newidiadau yn y system cyfiawnder teulu ehangach ac yn cyfrannu yn llawn i ddatblygiadau ehangach Llywodraeth Cynulliad Cymru.

*Dafydd Ifans  
Prif Weithredwr*

## **2. CAFCASS CYMRU - YNGLŶN Â'R SEFYDLIAD**

**2.1** Sefydlwyd y Gwasanaeth Cyngori a Chynorthwyo Llys i Blant a Theuluoedd (CAFCASS) ar 1<sup>af</sup> Ebrill 2001 yn unol â Deddf Cyfiawnder Troseddol a Gwasanaeth Llys 2000. Dygodd ynghyd y Gwasanaeth Lles Llys Teulu (rhan o'r Gwasanaeth Prawf), Gwasanaeth y Gwarcheidwad ad Litem a'r Swyddog Adrodd (Paneli a ariannwyd gan Awdurdodau Lleol) ac Adran Blant y Twnai Swyddogol (rhan o Adran yr Arglwydd Ganghellor).

Fel Corff Cyhoeddus Anadrannol (NDPB) gweithredol, a oedd yn atebol i gychwyn i'r Arglwydd Ganghellor ac yn ddiweddarach i'r Gweinidog dros Blant yn yr Adran Addysg a Sgiliau (DfES), roedd Cafcass yn sefydliad i Gymru a Lloegr. Fodd bynnag, roedd Deddf Plant 2004 yn darparu ar gyfer trosglwyddo swyddogaethau CAFCASS yng Nghymru i Gynulliad Cenedlaethol Cymru, â'r nod allweddol oedd sicrhau bod y sefydliad wrth galon gwasanaethau i blant yng Nghymru. Yn dilyn gweithrediad Deddf Plant 2004, daeth CAFCASS yng Nghymru yn rhan o Lywodraeth Cynulliad Cymru ar 1<sup>af</sup> Ebrill 2005.

Mae CAFCASS CYMRU yn rhan o'r Adran Cyfiawnder Cymdeithasol ac Adfywio. Sefydlwyd dogfen fframwaith, y mae'r Gweinidog dros Gyfiawnder Cymdeithasol ac Adfywio wedi'i chymeradwyo, i ddiogelu annibyniaeth broffesiynol y sefydliad.

### **2.2 Beth Fydd CAFCASS CYMRU yn ei Wneud?**

Sefydliad gwaith cymdeithasol sy'n canolbwyntio ar blant yw CAFCASS CYMRU, sy'n darparu cyngor Gwaith Cymdeithasol arbenigol i Lysoedd Gweithredoedd Teulu, Llysoedd Sirol a'r Uchel Lys. Mae wedi ymrwmo i ddarparu gwasanaeth effeithiol ac effeithlon sy'n cydnabod anghenion a hawliau unigryw plant unigol. Manylwyd ar brif ddyletswyddau CAFCASS CYMRU fel rhan o Lywodraeth Cynulliad Cymru yn Rhan 4 Deddf Plant 2004 (Adran 35) o ran gweithredoedd teulu lle mae lles plant sydd fel arfer yn byw yng Nghymru dan sylw, neu'n gallu bod dan sylw. Yn ôl y Ddeddf hon, swyddogaeth y Cynulliad yw:

- (a) diogelu a hybu lles plant;
- (b) rhoi cyngor i unrhyw Lys am unrhyw gais a wnaed iddo mewn gweithredoedd o'r fath;
- (c) darparu cynrychiolaeth i blant mewn gweithredoedd o'r fath; a
- (ch) darparu gwybodaeth, cyngor a chefnogaeth arall i blant a theuluoedd

Wrth ymgymryd â'r swyddogaethau hyn, mae'r sefydliad wedi ymrwmo i gyflawni a chyfrannu at saith nod craidd Llywodraeth Cynulliad Cymru y tynnwyd sylw atynt yn y ddogfen Bolisi allweddol Plant a Phobl Ifanc "Gweithredu'r Hawliau".

## 2.3 Egwyddorion CAFCASS CYMRU

Mae set o egwyddorion allweddol yn cefnogi'r gwasanaeth, sef:

- dylid diogelu plant a phobl ifanc rhag pob math o niwed
- mae anghenion plant a phobl ifanc o'r pwys mwyaf
- mae gan blant a phobl ifanc gefndiroedd ac anghenion amrywiol
- y dewis gorau yw magu plant a phobl ifanc yn eu teuluoedd eu hunain yn eu cymunedau eu hunain, pan fo hynny'n ddiogel
- dylai pob plentyn ac unigolyn ifanc nad yw ef/hi yn gallu byw gydag aelodau o'i deulu/theulu allu parhau i gael cyswllt effeithiol a diogel â rhieni, brodyr a chwiorydd, teulu estynedig a ffrindiau
- mae gan blant a phobl ifanc hawl i gael eu clywed
- mae pob ffurf ar ormes a gwahaniaethu yn niweidiol
- mae gan ddefnyddwyr y gwasanaeth hawl i gael gwasanaeth dwyieithog a gwasanaeth teg, waeth beth fo'u hamgylchiadau nag ymhle maent yn byw
- mae gwelliant parhaus, a sicrhau gweithlu amrywiol a dwyieithog, yn elfennau hanfodol i barhau i fod yn effeithiol.

Gallwch ddod o hyd i ddisgrifiad mwy manwl o'r gwasanaethau bydd CAFCASS CYMRU yn eu darparu yn y llyfryn a gyhoeddwyd yn ddiweddar 'Canllaw i'n Gwasanaethau'

## 2.4 Nodau ac Amcanion

Fel rhan o drosglwyddiad CAFCASS CYMRU i Lywodraeth Cynulliad Cymru, cymeradwyodd y Gweinidog yr amcanion gwreiddiol a gafodd eu cynnwys yng Nghynllun Gweithredol 2005-06. I bwysleisio'r ffocws ar wella deilliannau i blant a phobl ifanc, ac yn dilyn ymgynghori â staff CAFCASS CYMRU, adolygwyd y fersiwn gwreiddiol a datblygwyd set newydd o nodau ac amcanion sy'n canolbwyntio mwy ar blant a phobl ifanc.

Mae'r nodau ac amcanion diwygiedig hefyd yn adlewyrchu ymrwymiad y sefydliad i'r cyfeiriad strategol y mae nifer o ddogfennau polisi allweddol Llywodraeth Cynulliad Cymru wedi ei osod h.y. "Cymru: Gwlad Well", "Creu'r Cysylltiadau" a "Plant a Phobl Ifanc: Gweithredu'r Hawliau".

<b><i>Nodau ac Amcanion CAFCASS CYMRU</i></b>	
<b>Nod: Gwella deilliannau i blant a phobl ifanc yng Nghymru</b>	
(i)	Sicrhau bod anghenion plant a phobl ifanc yn cael eu diogelu, eu hybu a'u cynrychioli'n llawn mewn materion sy'n ymwneud â Gweithredoedd Teulu.
(ii)	Darparu cyngor a chefnogaeth gwaith cymdeithasol arbenigol, sydd o ansawdd ac yn amserol, i'r Llysoedd Teulu.
(iii)	Darparu gwasanaethau effeithiol i deuluoedd er mwyn hybu lles plant.
(iv)	Datblygu a chynnal perthnasau effeithiol a chynhyrchiol â'r holl randdeiliaid allweddol.
(v)	Datblygu amrywiaeth o brosesau cyfranogi, gan gynnwys ar gyfer plant a phobl ifanc, ac ymateb yn effeithiol i bob cwyn ac adborth.
(vi)	Chwarae rhan ragweithiol yn agenda Llywodraeth Cynulliad Cymru ar gyfer plant, pobl ifanc a'u teuluoedd
<b>Nod: Creu a gwneud CAFCASS CYMRU yn lle da i weithio</b>	
(vii)	Sefydlu sefydliad cefnogol a chynhwysol sy'n dysgu, sydd wedi ymrwmo i gymhwysedd ac sy'n gwerthfawrogi amrywiaeth a chyfranogiad.
(viii)	Sicrhau effeithlonrwydd ac effeithiolrwydd wrth ddarparu gwasanaethau, a'r holl swyddogaethau cefnogol, gan arwain at well gwerth am arian, ac ymrwymiad corfforaethol i welliant parhaus.

## **2.5 Llywodraethu**

Cytunodd y Gweinidog i roi trefniadau dirprwyaeth ffurfiol ar waith, a fframwaith ffurfiol i ddiogelu annibyniaeth broffesiynol CAFCASS CYMRU, a thrwy hynny sicrhau amhleidioldeb yn ystod gweithredoedd Llys i ddiogelu plant.

Hefyd ymgwymerwyd â gwaith i gynorthwyo cynrychiolwyr etholedig a swyddogion yn y Cynulliad i gael gwell dealltwriaeth o gyfrifoldebau statudol CAFCASS CYMRU, a dull y sefydliad o ymdrin â'i waith. Mae hyn yn cynnwys datblygu llyfryn gwybodaeth, mynychu'r Pwyllgor Cyfiawnder Cymdeithasol ac Adfywio, Cyflwyniadau i'r Gweinidog a nifer o gyfarfodydd â swyddogion o Adrannau ac Is-adrannau eraill o fewn Llywodraeth Cynulliad Cymru.

## 2.6 Y Staff

Er mwyn ymgymryd â'r prif ddyletswyddau, mae'n rhaid i'r staff sy'n gweithio yn uniongyrchol gyda phlant, pobl ifanc a'u teuluoedd fod yn Brif Ymarferwyr Gwaith Cymdeithasol profiadol. Cyfeirir at y rhain yn generig fel Cyngorwyr Llys Teulu (Family Court Advisors - FCAs). Yn unol â Rheolau Llys, gellir defnyddio amrywiaeth o deitlau i gyfeirio ar yr unigolion hyn, gan ddibynnu ar y rôl benodol maent yn ymgymryd â hi.

Mae FCAs yn drafodwyr medrus, maent wedi ymrwymo i anghenion plant ac maent yn gallu mynd i'r afael ag amrywiaeth eang o sefyllfaoedd ac amgylchiadau. Byddant yn ymweld â phlant a theuluoedd yn eu cartrefi eu hunain, yn cyfweld amrywiaeth o weithwyr proffesiynol eraill a allai feddu ar wybodaeth am y plentyn a byddant yn defnyddio'r ystafelloedd teulu a chyfleusterau cyfweld arbenigol a geir yn swyddfeydd CAFCASS CYMRU i weithio gyda'r plentyn a chyfweld aelodau o'r teulu mewn lleoliad niwtral.

Beth bynnag bo rôl FCAs, bydd staff gweinyddol a staff busnes yn eu cefnogi, ynghyd â staff arbenigol sy'n ymwneud â datblygu cyfeiriad strategol y sefydliad a newid dulliau o ymdrin â'r gwaith i adlewyrchu ymchwil cyfredol ac enghreifftiau o ymarfer da.

## 2.7 Strwythur y Sefydliad

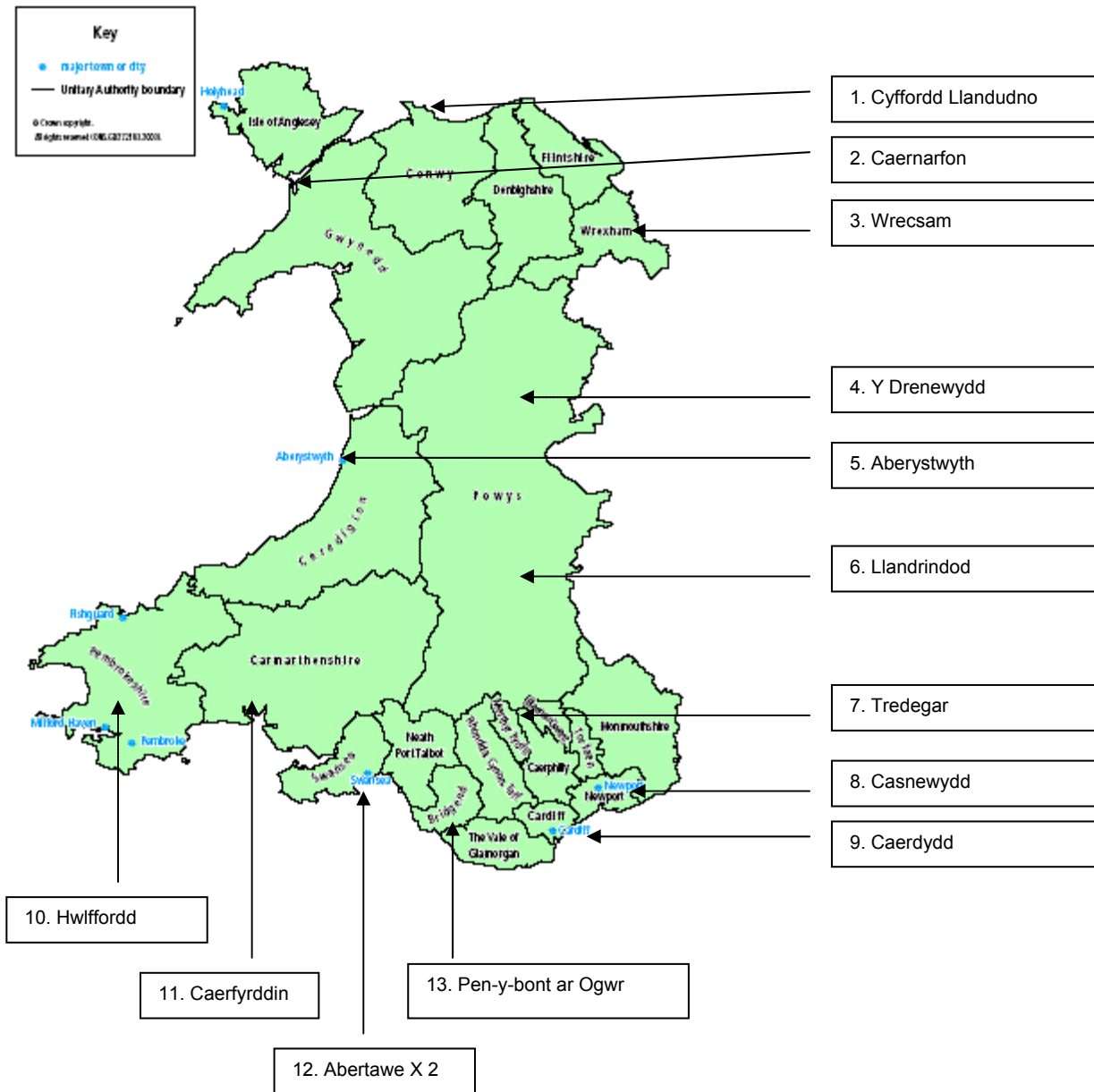
Er mwyn sicrhau tegwch o ran mynediad at wasanaethau ledled Cymru, mae gan y sefydliad ddeg Cangen Ardal, pob un yn cwmpasu ardaloedd dau neu dri o awdurdodau lleol. Bydd Cyfarwyddwyr Ardal yn rheoli Canghennau Ardal, a byddant yn sicrhau bod gwasanaethau yn fwy ymatebol i faterion ac anghenion lleol, yn ogystal â datblygu cysylltiadau lleol effeithiol â rhanddeiliaid allweddol.

Er mwyn galluogi bod swyddi allweddol ar gael i ymgeiswyr o bob rhan o Gymru, mae'r Swyddfa Genedlaethol wedi'i lleoli ar ddau safle, Wrecsam yn y gogledd a Chaerdydd yn y de. Ar hyn o bryd, mae'r sefydliad yn cyflogi 176 aelod o staff ac mae wedi'i rannu yn dair Uned (yn Atodiad 1 gwelwch ddadansoddiad manwl o'r strwythur):

- **Uned Gweithrediadau** – yn gyfrifol am ddarparu gwasanaeth yn weithredol.
- **Uned Strategaeth a Pherfformiad** – yn gyfrifol am swyddogaethau sy'n gysylltiedig datblygiad, cynllunio strategol, perfformiad ac ymarfer.
- **Uned Gwasanaethau Corfforaethol** – yn gyfrifol am ddarparu swyddogaethau rheoli corfforaethol.



## 2.8 Lleoliadau Swyddfeydd CAF/CASS CYMRU



1 - Heulwen, Ffordd Glyn y Marl, Cyffordd Llandudno, LL31 9NS	8 – 35 Heol Godfrey, Casnewydd, NP20 4PE
2 – Adeiladau'r Llywodraeth, Penrallt, Caernarfon, LL55 1EP	9. Llys y Delyn, 107 - 111 Ffordd Ddwyreiniol y Bont-faen, Treganna, Caerdydd, CF11 9AG
3 – Porthdy Grosvenor, 1 Ffordd Grosvenor, Wrexham, LL11 1BS	10 – Penffynnon, Cefn Draenen Wen, Hwlfordd, SA61 2AZ
4 – Tŷ'r Masnachwr, 17 Stryd Fawr, Y Drenewydd, Powys. SY16 2NR	11 – Tŷ Bryn, Teras Picton, Caerfyrddin, SA31 3BS
5 – Ffordd Alexandra, Aberystwyth, SY23 1PT	12a – Tŷ'r Dywysoges, 10fed Llawr, Ffordd y Dywysoges,, Abertawe, SA1 3LW
6 Uned 32 Parc Menter Ffordd Ddole, Llandrindod, LD1 6PF	12b –37 Ffordd y Brenin, 3 <sup>ydd</sup> Llawr , Abertawe, SA1 5LF
7 –Llys Ynadon Tredegar,Sgwâr Spencer, Tredegar NP22 3XR	13 – Tŷ Bracla, Lefel 2, Stryd Bracla, Pen-y-bont ar Ogwr, CF31 1BZ

### **3. 2005 – 06: Y MATERION ALLWEDDOL**

Roedd 2005-06 yn flwyddyn llawn her, cyffro a llwyddiant i CAFCASS CYMRU. Ymhlith y materion allweddol yr aethpwyd i'r afael â hwy roedd:

<b>Mater</b>	<b>Sylw</b>
<ul style="list-style-type: none"> <li>• <b>Integreiddio i Lywodraeth Cynulliad Cymru</b></li> </ul>	Cynnal ymrwymiad a morâl staff a gweithredu i gynyddu ymwybyddiaeth o rôl a chyfrifoldebau CAFCASS CYMRU o fewn y Cynulliad
<ul style="list-style-type: none"> <li>• <b>Cynnal lefelau perfformiad cyn y trosglwyddiad</b></li> </ul>	Mae ymatebion i alw mewn ymateb i'r Protocol Barnwrol, ac mewn materion cyfraith breifat, wedi aros ar yr un lefel â chyn y trosglwyddiad ac wedi gwella ychydig
<ul style="list-style-type: none"> <li>• <b>Datblygu polisïau</b></li> </ul>	Datblygu a gweithredu Polisi Cwynion diwygiedig a Phecyn Cymorth Cam-drin yn y Cartref
<ul style="list-style-type: none"> <li>• <b>Gwell perthnasau â rhanddeiliaid</b></li> </ul>	Datblygu Memoranda Dealltwriaeth ffurfiol a datblygu Pwyllgor Ymgynghorol
<ul style="list-style-type: none"> <li>• <b>Datblygu Canolfannau Cyswllt â goruchwyliaeth</b></li> </ul>	Sefydlu rhwydwaith o Ganolfannau Cyswllt ledled Cymru
<ul style="list-style-type: none"> <li>• <b>Gwell cyfathrebu</b></li> </ul>	Sefydlu trefniant newydd ar gyfer strwythur cyfarfodydd, cylchlythyr misol a datblygu llawlyfr llawn gwybodaeth
<ul style="list-style-type: none"> <li>• <b>Gwell TG</b></li> </ul>	Gweddnewidiad llwyddiannus i system TG Cynulliad Cenedlaethol Cymru
<ul style="list-style-type: none"> <li>• <b>Sefydlu CAFCASS CYMRU fel rhan o'r System Cyfiawnder Teulu</b></li> </ul>	Sicrhau aelodaeth o'r Cyngor Cyfiawnder Teulu a chynghorau Cyfiawnder Teulu lleol, yn ogystal â byrddau rhaglen a grwpiau llywio trawsadrannol eraill.
<ul style="list-style-type: none"> <li>• <b>Gwell cyfleusterau a mynediad i blant a theluoedd</b></li> </ul>	Swyddfeydd newydd yng Nghaerfyrddin a Llandrindod a swyddfeydd ar fin agor yng Nghaernarfon a Bae Colwyn.
<ul style="list-style-type: none"> <li>• <b>Gwelliannau o ran ymarfer</b></li> </ul>	Cynhaliwyd archwiliadau ymarfer, recriwtiwyd Rheolwyr Perfformiad, mae strategaeth sicrhau ansawdd yn cael ei datblygu ac mae gwaith wedi cychwyn ar lawlyfr Cyfarwyddyd Ymarfer

## **4. CAFCASS CYMRU A'R SYSTEM CYFIAWNDER TEULU**

Mae gan CAFCASS CYMRU rôl allweddol i'w chwarae yn y system cyfiawnder teulu. Sefydlwyd perthnasau gwaith da â phartneriaid allweddol fel y Farnwriaeth, Gwasanaeth Llysoedd Ei Mawrhydi (HMCS), Awdurdodau Lleol, Comisiwn Gwasanaethau Cyfreithiol, Cymdeithas y Cyfreithwyr a sefydliadau gwirfoddol. Yn ystod y flwyddyn, mae'r Prif Weithredwr wedi cyfarfod ag Uwch Farnwr Cymru, Syr Ustus Hedley, nifer o weithiau i drafod a mynd i'r afael â materion perthnasol mewn perthynas â chefnogaeth CAFCASS CYMRU i'r Llysoedd Teulu a rhoi'r Rhaglen Gyfraith Breifat ar waith.

### **4.1 Gwella perthnasau o fewn y System Cyfiawnder Teulu**

Mae'r sefydliad wedi ymrwymo i ddatblygu yn gyson perthnasau gwaith newydd a gwell â sefydliadau eraill. Mae seilio'r perthnasau hyn ar gytundebau gweithredol ffurfiol, fel Protocolau neu Femoranda Dealltwriaeth, yn arwain at well deialog ar bob lefel ac mae hyn yn helpu i ymdrin yn effeithiol â chamddealltwriaeth ac anawsterau. Mae'r cytundebau hefyd yn cynyddu'r ddealltwriaeth o sut bydd y sefydliad yn ymdrin â'i waith o ran ei ymarfer a'i ffocws ar anghenion plant.

Yn ystod 2005-06 sefydlwyd Memoranda Dealltwriaeth ffurfiol â Chymdeithas Cyfarwyddwr Gwasanaethau Cymdeithasol (ADSS), yn ogystal â Chymorth i Fenywod. Hefyd, mae gwaith yn mynd rhagddo i ddatblygu Memorandwm Dealltwriaeth â Chomisiynydd Plant Cymru. Her allweddol yn ystod y flwyddyn sy'n dod bydd gweithio agos â Gwasanaeth Llysoedd Ei Mawrhydi (HMCS) i ddatblygu trefniadau ffurfiol i fynd i'r afael â materion sy'n effeithio ar ansawdd a darpariaeth gwasanaethau i'r ddau sefydliad, a gwella'r materion hyn.

### **4.2 Cysylltiadau ag Adrannau Llywodraeth Ganolog**

Mae CAFCASS CYMRU hefyd wedi parhau i ddatblygu perthnasau gwaith da ag Adrannau Llywodraeth Ganolog mewn perthynas â meysydd yn y System Cyfiawnder Teulu heb eu datganoli, a bellach mae'r sefydliad wedi'i gynrychioli ar nifer o bwyllgorau ochr yn ochr â CAFCASS yn Lloegr.

Yn ystod 2005-06, roedd gennym gynrychiolwyr ar y pwyllgorau canlynol:

- Grŵp Llywio Adolygu Gweithredoedd Gofal Plant (Child Care Proceedings Review Steering Group) - dan arweiniad DFES/DCA
- Bwrdd Rhaglen Chwalfa Perthynas (Relationship Breakdown Programme Board) - dan arweiniad DFES
- Bwrdd Rhaglen Lleihau Oedi (Reducing Delays Programme Board) – dan arweiniad DCA

Bellach mae'r Grŵp Llywio Adolygu Gweithredoedd Gofal Plant a'r Bwrdd Rhaglen Lleihau Oedi wedi'u cyfuno i ffurfio'r Bwrdd Darparu Rhaglen Gweithredoedd Gofal (Care Proceedings Programme Delivery Board) Mae CAFCASS CYMRU wedi'i gynrychioli ar y grŵp newydd dylanwadol hwn, oherwydd bydd gan ei argymhellion neu ddarganfyddiadau oblygiadau sylweddol i CAFCASS CYMRU yn y dyfodol, ac mae'n bwysig sicrhau bod unrhyw ddatblygiadau yn y dyfodol yn ystyried persbectif Cymru.

**Yn ystod y flwyddyn, mae CAFCASS CYMRU wedi'i gynrychioli ar y panel Adolygu Gweithredoedd Gofal Plant. Sefydlwyd yr adolygiad hwn i archwilio sut i wella systemau i blant a theuluoedd sy'n destun i weithredoedd a sicrhau bod gwell defnydd yn cael ei wneud o adnoddau. Bydd Adroddiad yr Adolygiad yn cael ei gyhoeddi fis Mai 2006.**

### 4.3 Cyngor Cyfiawnder Teulu

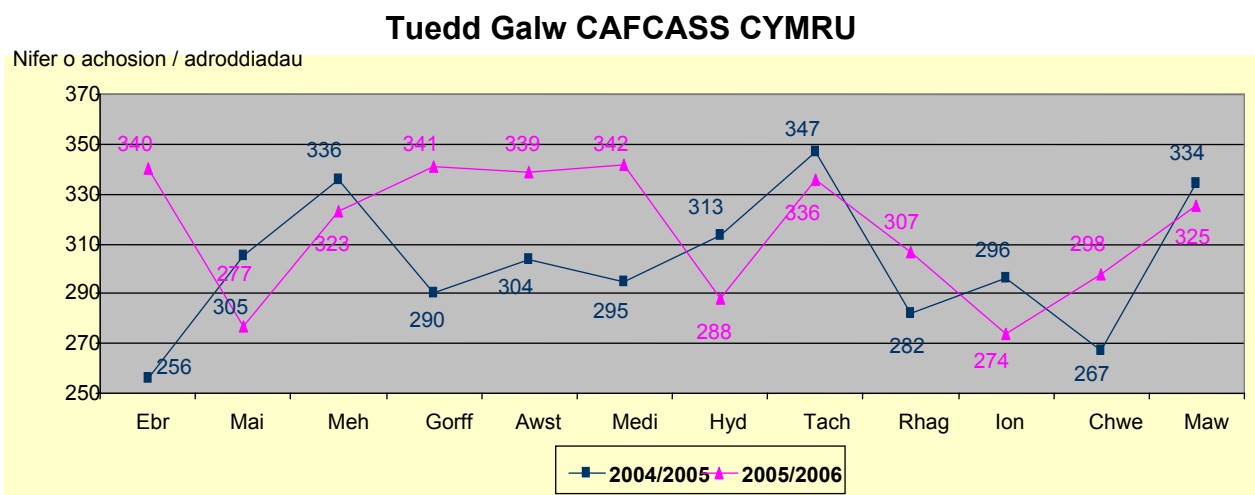
Ar ôl anawsterau cychwynnol wrth sicrhau aelodaeth o'r Cyngor Cyfiawnder Teulu, sicrhaodd CAFCASS CYMRU aelodaeth o'r Cyngor yn ystod rhan olaf 2005-06. Sefydlwyd y Cyngor i hybu dull rhyngddisgyblaethol o ymdrin ag anghenion cyfiawnder teulu a monitro effeithiolrwydd y system a rhoi cyngor ar ddiwygiadau sy'n ofynnol i wella'n barhaus. Mae CAFCASS CYMRU hefyd wedi'i gynrychioli ar y pedwar Pwyllgor Cyfiawnder Teulu lleol yng Nghymru. Nod y rhain yw hybu a gwella gweithio rhyngddisgyblaethol ar lefel leol.

### 4.4 Brïff Polisiâu

O ganlyniad i strwythur newydd o ran staff ac ymgymryd â brïff polisiâu mewn perthynas â gwaith Polisi Cyfiawnder Teulu, mae'r sefydliad wedi chwarae rhan arwyddocaol mewn gwaith yn gysylltiedig â hynt Mesurau perthnasol trwy Senedd y DU, gan gynnwys Deddf Mabwysiadu a Phlant a'r Mesur Arolwg. Bydd y ddau ddarn o ddeddfwriaeth yn cael effaith sylweddol ar waith y sefydliad a threfniadau yn y dyfodol o ran arolygon.

## 5. DARPARU'R GWASANAETH

Mae Deddfwriaeth a Rheolau Llys yn llywodraethu gwaith ymarferwyr CAFCASS CYMRU. Mae gan Gynghorwyr Llys Teulu amrywiaeth eang o bwerau statudol, a byddant yn ymwneud â nifer o fathau o weithredoedd llys teulu. Yn gyffredinol, gellir rhannu eu gwaith i ddau gategori - Gweithredoedd Cyfraith Gyhoeddus a Gweithredoedd Cyfraith Breifat. Mae Ffigur 5.0 yn darparu gwybodaeth am y nifer o achosion Cyfraith Gyhoeddus a Chyfraith Breifat y mae CAFCASS CYMRU wedi ymwneud â hwy yn ystod 2005/06 a cheir cymhariaeth â'r flwyddyn flaenorol.



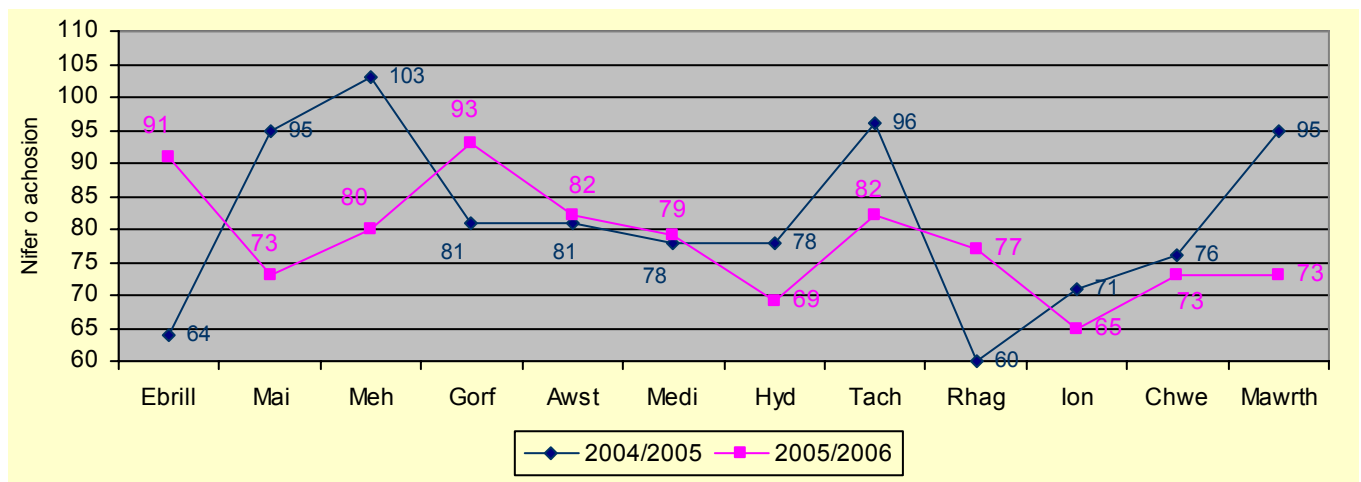
Ffigur 5.0

Yn ystod 2005/06 ymatebodd y sefydliad i 3790 o geisiadau i'r llysoedd mewn achosion cyfraith gyhoeddus a chyfraith breifat. Mae hyn yn cymharu â 3625 o geisiadau yn ystod 2004/05, sy'n dwyn sylw at y ffaith bod y galw wedi cynyddu gan 165 o achosion yn ystod 2005/06. Mae Ffigur 5.0 yn dangos proffil misol y ceisiadau a dderbyniwyd yn ystod 2005/06 mewn cyfraith breifat a chyfraith gyhoeddus, o'i gymharu â phroffil misol y ceisiadau yn ystod 2004/05. Cyfartaledd misol 2005/06 oedd 316 o geisiadau o'i gymharu â 302 o geisiadau yn ystod 2004/05.

O'r ceisiadau a dderbyniwyd yn ystod 2005/06, achosion cyfraith gyhoeddus oedd 937 o'r rhain ac achosion cyfraith breifat oedd 2,853 o'r rhain.

## 5.1 Cyfraith Gyhoeddus

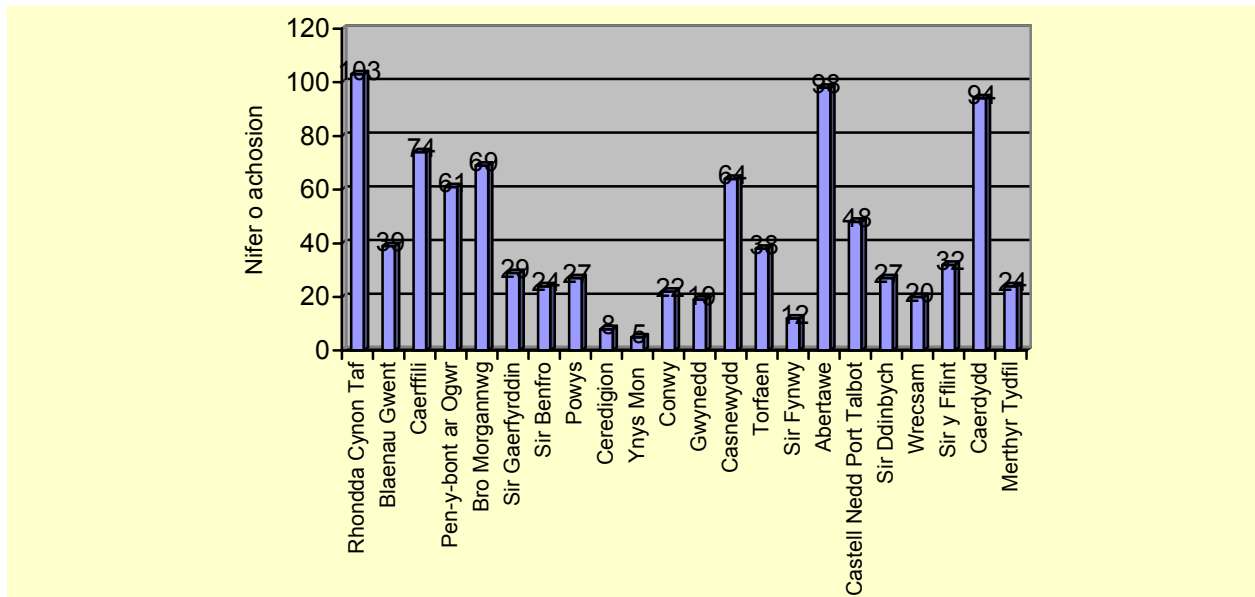
### Galw Cyfraith Gyhoeddus



**Ffigur 5.1**

Yn ystod 2005/06 ymatebodd y gwasanaeth i 937 o geisiadau gan y Llysoedd mewn achosion cyfraith gyhoeddus. Mae hyn yn cymharu â 978 o achosion yn ystod 2004/05, sef gostyngiad bach yn y galw o'r 41 o geisiadau yn ystod 2005/06, gostyngiad o 4.2%. Fodd bynnag, mae achosion yn fwy cymhleth ac mae dyddiadau cwblhau yn hwy, sy'n golygu bod ymwneud ymarferwyr yn hwy. Dengys Ffigur 5.1 proffil misol ceisiadau a dderbyniwyd yn ystod 2005/06 mewn cyfraith gyhoeddus o'i gymharu â phroffil misol ceisiadau yn ystod 2004/05. Cyfartaledd misol 2005/06 oedd 78 o geisiadau o'i gymharu â 82 o geisiadau yn ystod 2004/05.

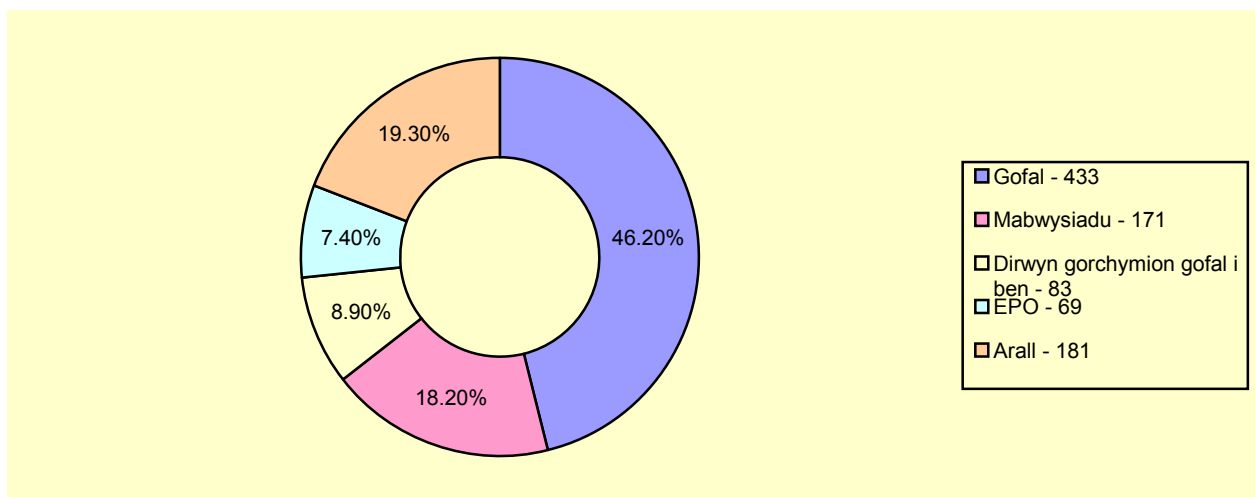
### Galw Cyfraith Gyhoeddus – Awdurdod Lleol



DS – Sefydlwyd Cangen Caerffili/Blaenau Gwent ar 1<sup>af</sup> Ionawr 2006  
Ffigur 5.1.1

Dengys Ffigur 5.1.1 wasgariad yr achosion cyfraith gyhoeddus ar draws ardal pob Awdurdod Lleol yng Nghymru yn ystod 2005/06. Atgyfeiriodd Awdurdod Lleol Rhondda Cynon Taf y nifer fwyaf o achosion cyfraith gyhoeddus i CAFCASS CYMRU, sef 11% o gyfanswm y galw ledled Cymru. Abertawe atgyfeiriodd y nifer fwyaf o achosion cyfraith gyhoeddus ond un , sef 10.5% o gyfanswm y galw ledled Cymru. Sir Fôn atgyfeiriodd y nifer leiaf o achosion cyfraith gyhoeddus i CAFCASS CYMRU yn ystod 2005/06, sef 0.53% o gyfanswm y galw ledled Cymru.

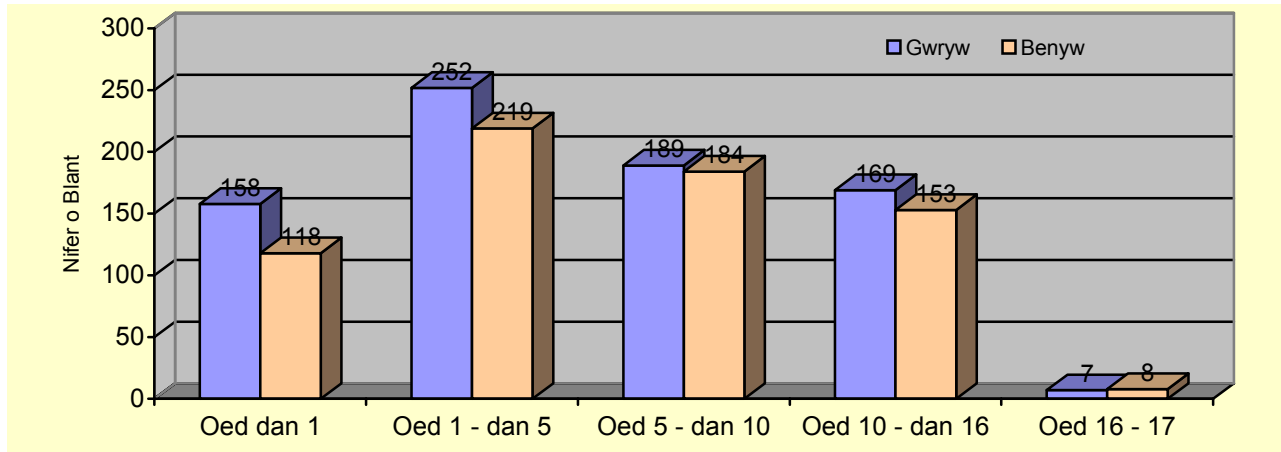
### Mathau o Weithredoedd Cyfraith Gyhoeddus 2005-2006



Ffigur 5.1.2

Mae Ffigur 5.1.2 yn darparu trosolwg ar y mathau o weithredoedd cyfraith gyhoeddus a oedd yn rhan o gyfanswm y ceisiadau yn ystod 2005/06. Fel y gwelir yn Ffigur 5.1.2, gweithredoedd gofal oedd y rhan fwyaf o'r achosion - 433 (46.2%) - sef bron i hanner y ceisiadau.

### Proffil Plant Cyfraith Gyhoeddus 2005/2006

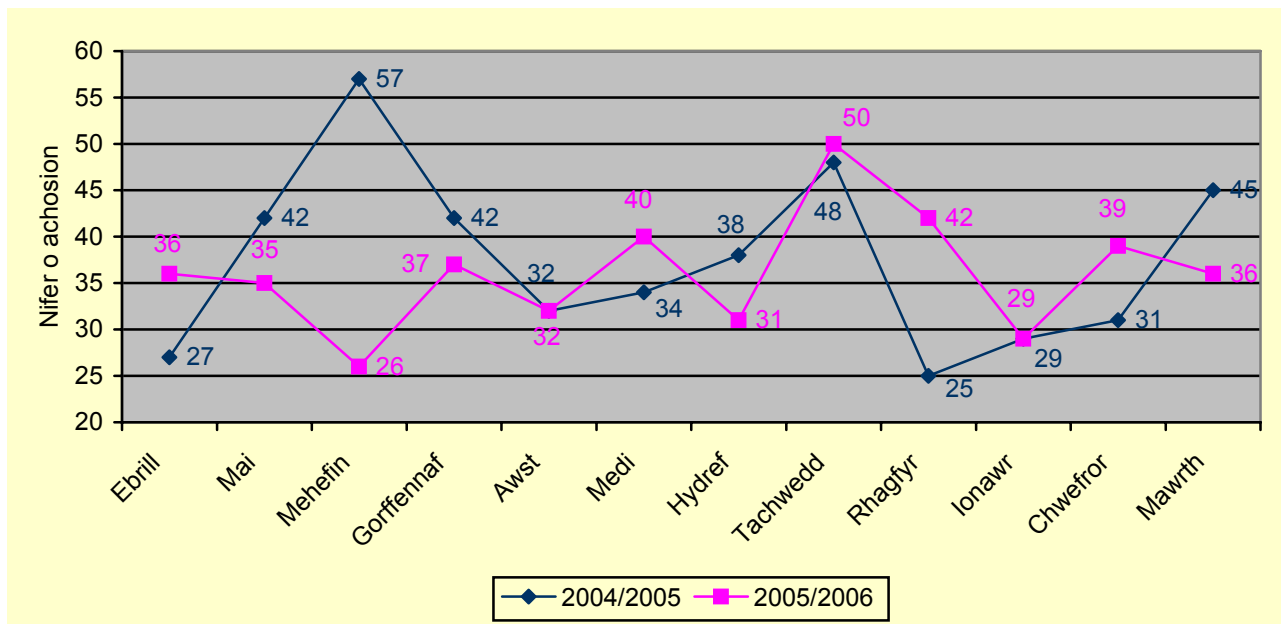


Ffigur 5.1.3

Mae Ffigur 5.1.3 yn darparu trosolwg ar broffil rhyw ac oed y plant a phobl ifanc mewn achosion cyfraith gyhoeddus yn ystod 2005/06. O'r cyfanswm o 1,457 blant a phobl ifanc gwnaethom weithio gyda hwy, roedd 775 (53%) yn fechgyn a 682 (47%) yn ferched.

## 5.2 Gweithredoedd Gofal

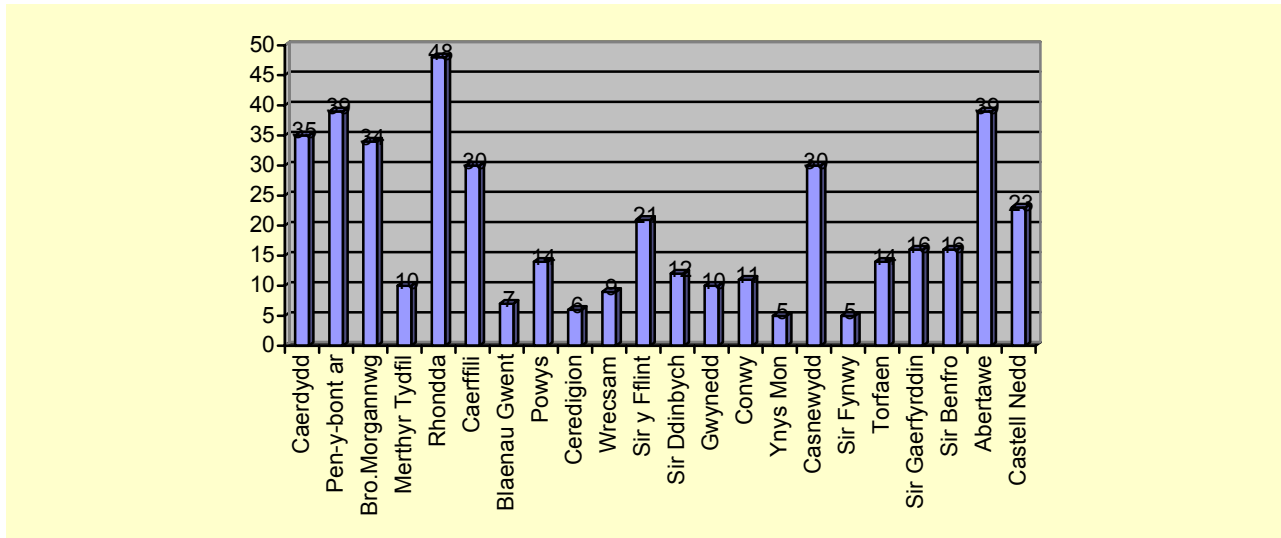
### Gweithredoedd Gofal – Fesul Mis



Ffigur 5.2

Dengys Ffigur 5.2 y ceisiadau misol a ddeilliodd o weithredoedd gofal yn ystod 2005/06 o'u cymharu â 2004/05. Gwnaethpwyd 433 o geisiadau yn ystod 2005/06 o'u cymharu â 450 yn ystod 2004/05, gostyngiad o 17 (3.8%). Nifer cyfartalog y ceisiadau fesul mis yn ystod 2005/06 oedd 36 o'i chymharu â 38 yn ystod 2004/05, sy'n ostyngiad bach.

### Gweithredoedd Gofal – Awdurdod Lleol

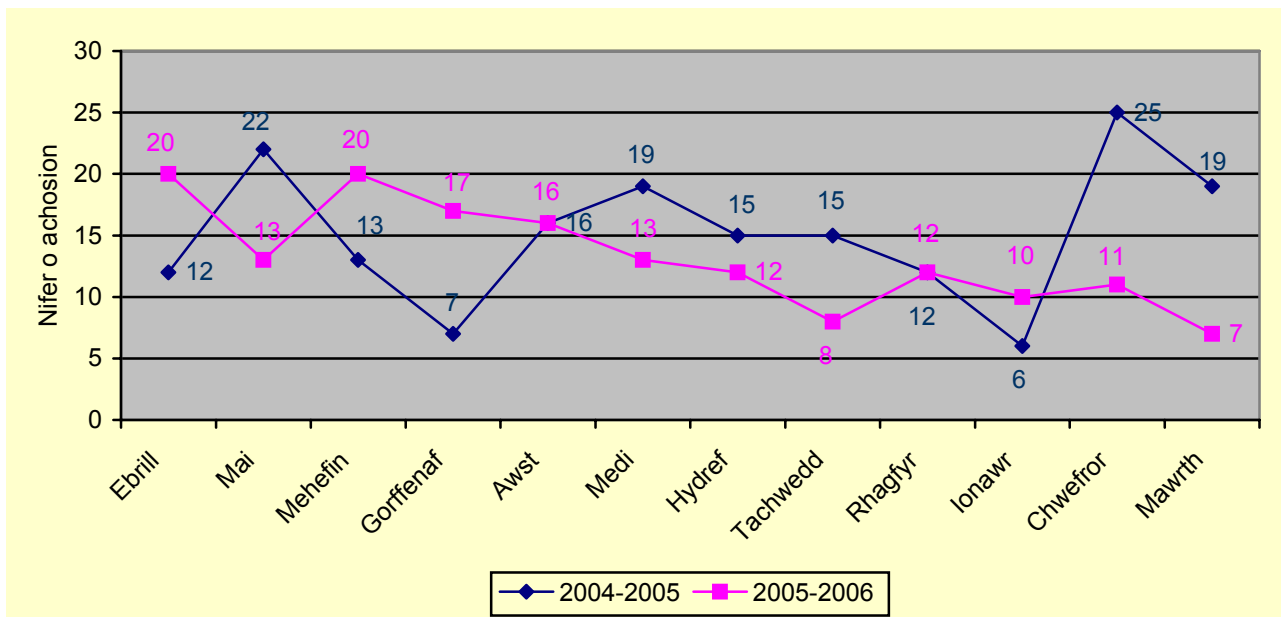


**Ffigur 5.2.1**

Dengys Ffigur 5.2.1 y ceisiadau a ddeilliodd o weithredoedd gofal fesul ardal Awdurdod Lleol yn ystod 2005/06. O'r 433 o geisiadau a dderbyniwyd yn ystod 2005/06 derbyniwyd y nifer fwyaf o achosion gweithredoedd gofal gan Awdurdod Lleol Rhondda Cynon Taf, sef 48 o achosion. Roedd hyn yn 11% o gyfanswm nifer yr achosion gweithredoedd gofal a dderbyniwyd gan Awdurdodau Lleol yng Nghymru yn ystod 2005/06. Awdurdodau Lleol Ynys Môn a Sir Fynwy a atgyfeiriodd y nifer leiaf o achosion gweithredoedd gofal i CAFCASS CYMRU yn ystod 2005/06, gan atgyfeirio 5 achos yr un, sef 1% yr un o gyfanswm y galw am bob achos gweithredoedd gofal gan Awdurdodau Lleol yng Nghymru yn ystod y cyfnod hwn.

### 5.3 Gweithredoedd Mabwysiadu

#### Galw Gweithredoedd Mabwysiadu Cyfraith Gyhoeddus



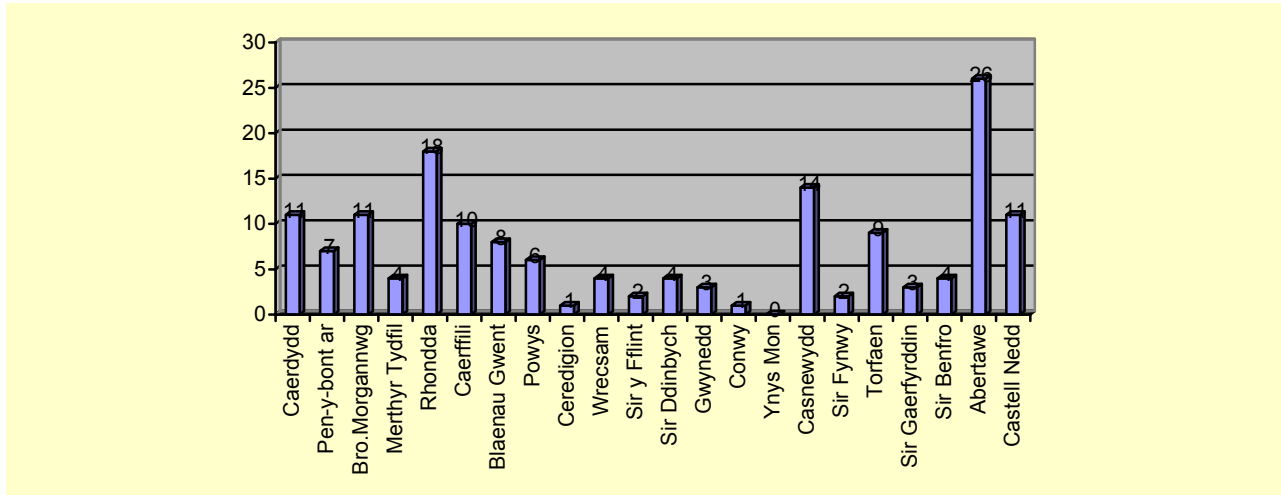
**Ffigur 5.3 -**

Dengys Ffigur 5.3 y ceisiadau misol a ddeilliodd o weithredoedd mabwysiadu yn ystod 2005/06 o'u cymharu â gweithredoedd mabwysiadu 2004/05. Cyfanswm nifer y



ceisiadau oedd 159 yn ystod 2005/06 o'i gymharu â 181 yn ystod 2004.05; mae hyn yn cynrychioli gostyngiad o 12%. Nifer gyfartalog y ceisiadau fesul mis yn ystod 2005/06 oedd 13 o'i chymharu â 15 yn ystod 2004/05. Efallai y gellir priodoli'r gostyngiad hwn i'r ffaith y gweithredwyd rhai o ddarpariaethau Deddf Mabwysiadu a Phlant 2002.

### Gweithredoedd Mabwysiadu Cyfraith Gyhoeddus – Fesul Awdurdod Lleol

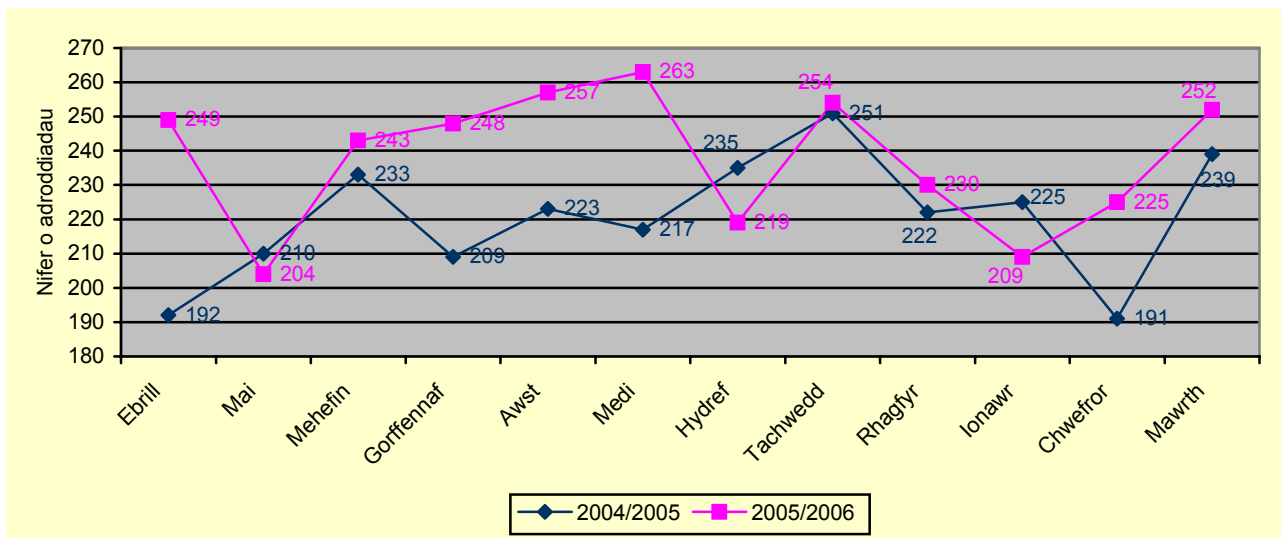


**Ffigur 5.3.1**

Dengys Ffigur 5.3.1 nifer y ceisiadau a dderbyniwyd gan Awdurdodau Lleol yn ystod 2005/06 ar gyfer gweithredoedd mabwysiadu. O'r 159 cais a dderbyniwyd yn ystod 2005/06 derbyniwyd y nifer fwyaf o achosion gweithredoedd mabwysiadu gan Awdurdod Lleol Abertawe, sef 26 o achosion, yn cynrychioli 16% o gyfanswm y nifer o achosion gweithredoedd mabwysiadu a dderbyniwyd gan Awdurdodau Lleol yng Nghymru. Ni dderbyniwyd unrhyw achosion gweithredoedd mabwysiadu gan Awdurdod Lleol Ynys Môn yn ystod 2005/06.

## 5.4 Cyfraith Breifat

### Galw Cyfraith Breifat

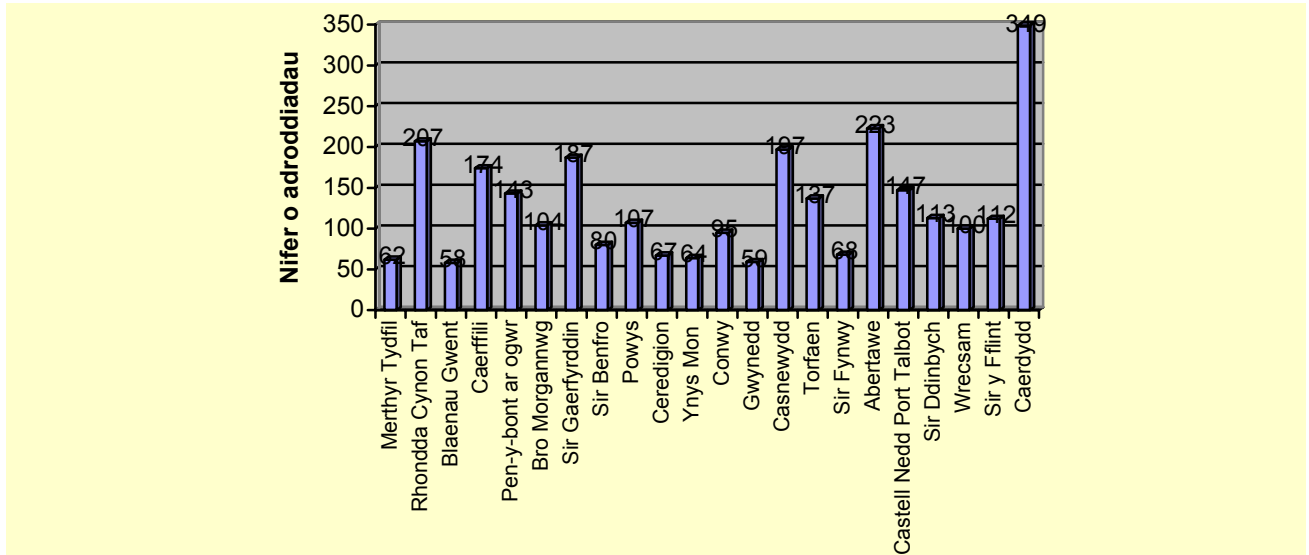


**Ffigur 5.4**

Dengys Ffigur 5.4 proffil misol ceisiadau a dderbyniwyd yn ystod 2005/06 mewn achosion Cyfraith Breifat o'u cymharu â'r proffil misol o geisiadau yn ystod 2004/05. Yn

ystod 2005/06 ymatebodd y gwasanaeth i 2,853 o geisiadau i'r Llysoedd mewn achosion Cyfraith Breifat. Mae hyn yn cymharu â 2,647 o geisiadau yn ystod 2004/05, sy'n dwyn sylw at gynnydd yn y galw o 7% yn ystod 2005/06. Cyfartaledd misol 2005/06 oedd 238 o geisiadau, o'i gymharu â 221 o geisiadau yn ystod 2004/05.

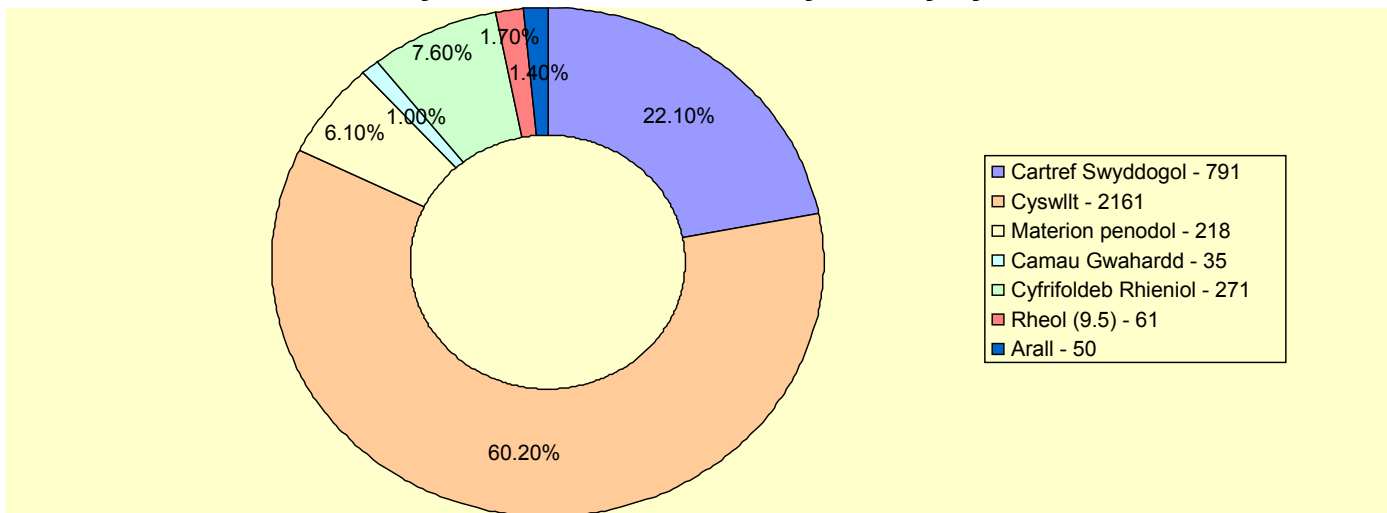
### Galw Cyfraith Breifat – Awdurdodau Lleol



**Ffigur 5.4.1**

Dengys Ffigur 5.4.1 wasgariad achosion Cyfraith Breifat ar draws ardaloedd pob Awdurdod Lleol yng Nghymru yn ystod 2005/06. Derbyniwyd nifer fwyaf yr achosion Cyfraith Breifat gan ardal Awdurdod Lleol Caerdydd, sef 349 o achosion sy'n cynrychioli 12% o gyfanswm y galw ledled Cymru. Atgyfeiriodd ardal Awdurdod Lleol Blaenau Gwent y nifer leiaf o achosion Cyfraith Breifat, sef 58 o achosion sy'n cynrychioli 2% o gyfanswm y galw ledled Cymru.

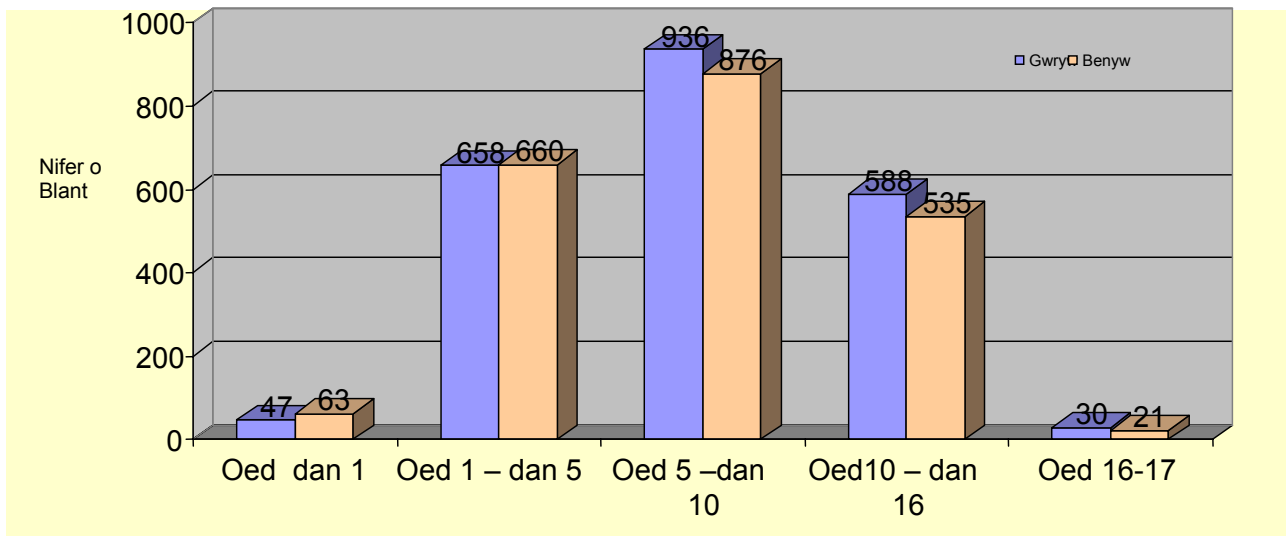
### Adroddiadau Cyfraith Breifat fesul Math y Gorchymyn 2005/2006



**Ffigur 5.4.2**

Mae Ffigur 5.4.2 yn darparu trosolwg ar y mathau o weithredoedd cyfraith breifat a oedd yn rhan o'r cyfanswm yn ystod 2005/06. Fel gellir gweld o'r ffigur hwn, gorchmynion cyswllt oedd y rhan fwyaf o'r gorchmynion, sef 60.2%, mwy na hanner y ceisiadau.

### Proffil Plant Cyfraith Breifat 2005/2006

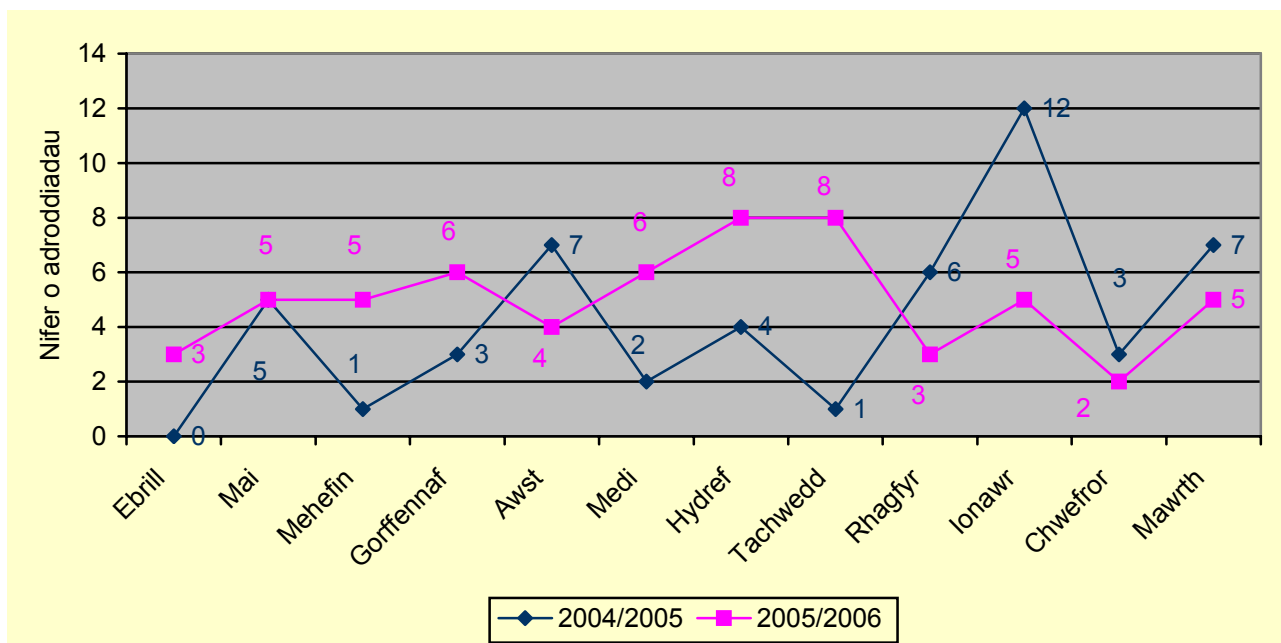


Ffigur 5.4.3

Mae Ffigur 5.4.3 yn darparu trosolwg ar broffil rhyw ac oedran plant a phobl ifanc y mae'r gwasanaeth wedi gweithio gyda hwy mewn Cyfraith Breifat yn ystod 2005/06. O'r 4,414 o blant a phobl ifanc y mae'r gwasanaeth wedi'i gweithio gyda hwy, roedd 2,259 yn fechgyn a 2,155 yn ferched.

## 5.5 Achosion Rheol 9.5

### Galw Gweithredoedd Rheol 9.5 Cyfraith Breifat

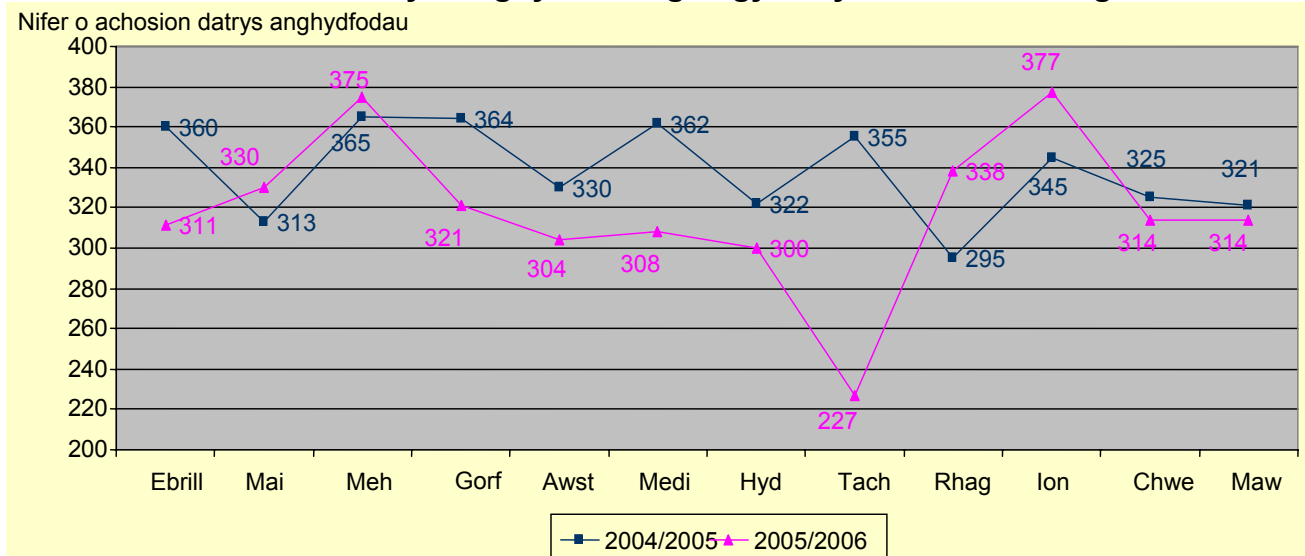


Ffigur 5.5

Dengys Ffigur 5.5 y ceisiadau misol yn deillio o achosion Rheol 9.5 yn ystod 2005/06 o'u cymharu â 2004/05. Cyfanswm nifer y ceisiadau yn ystod 2005/06 oedd 60, o'i gymharu â 51 yn ystod 2004/05, cynnydd o 15%. Y cyfartaledd misol ar gyfer gorchmynion rheol 9.5 yn ystod 2005/06 oedd 5 o'i gymharu â 4 yn ystod 2004/05.

## 5.6 Datrys Anghydfodau

### Datrys Anghydfodau gan gynnwys rhai Breintiedig

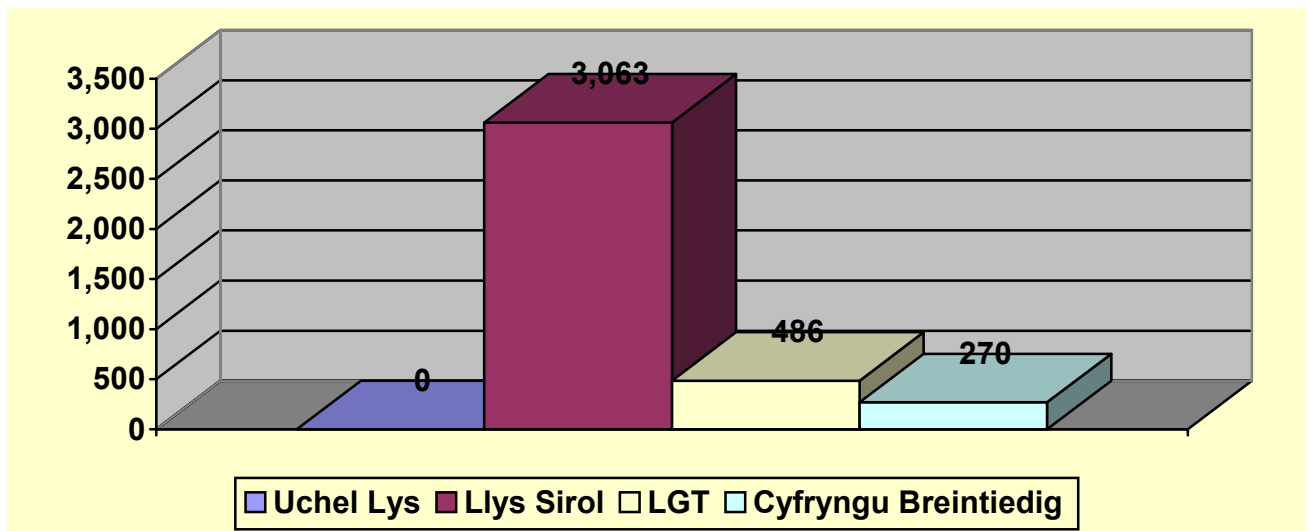


Ffigur 5.6

Mae agwedd bwysig ar y gwaith yr ymgwymerir ag ef mewn Cyfraith Breifat ym maes Datrys Anghydfodau. Bydd Cynghorwyr Llys Teulu yn gweithio gyda theuluoedd sy'n gysylltiedig â chais i'r llys ac yn ceisio cyrraedd cytundeb cynnar i geisio osgoi gwrandawiadau a ymleddir.

Cymrodd Cynghorwyr Llys Teulu ran mewn 3,819 o Wrandawiadau Datrys Anghydfodau yn ystod 2005/06 o'u cymharu â 4,057 yn ystod 2004/05, sef gostyngiad o 6%.

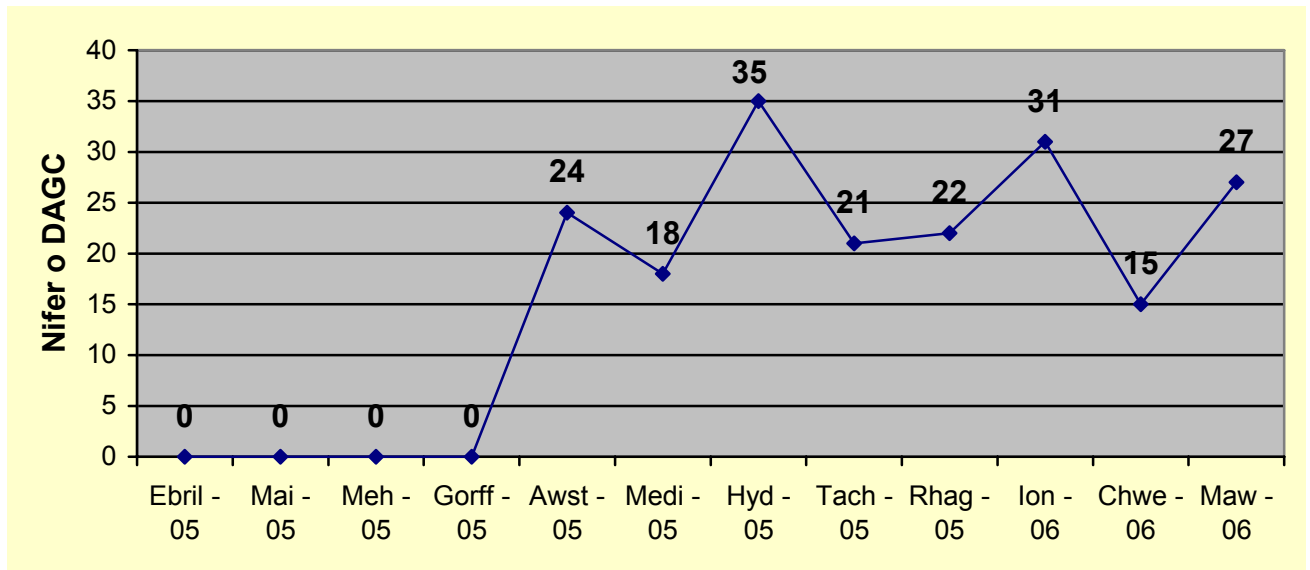
### Dadansoddiad o Ddatrys Anghydfodau



Ffigur 5.6.1

Dengys Ffigur 5.6.1 yr ymgwymerwyd â 3,063 o'r Datrys Anghydfodau mewn Llys Sirol yn ystod 2005/06, sef 80% o'r cyfanswm yr ymgwymerwyd â hwy. Cymerwyd rhan mewn 486 (13%) mewn Llys Gweithredoedd Teulu Trafodion Llys a chyfryngu breintiedig oedd 270 (7%).

### Datrys Anghydfodau Gwrandawriad Cyntaf

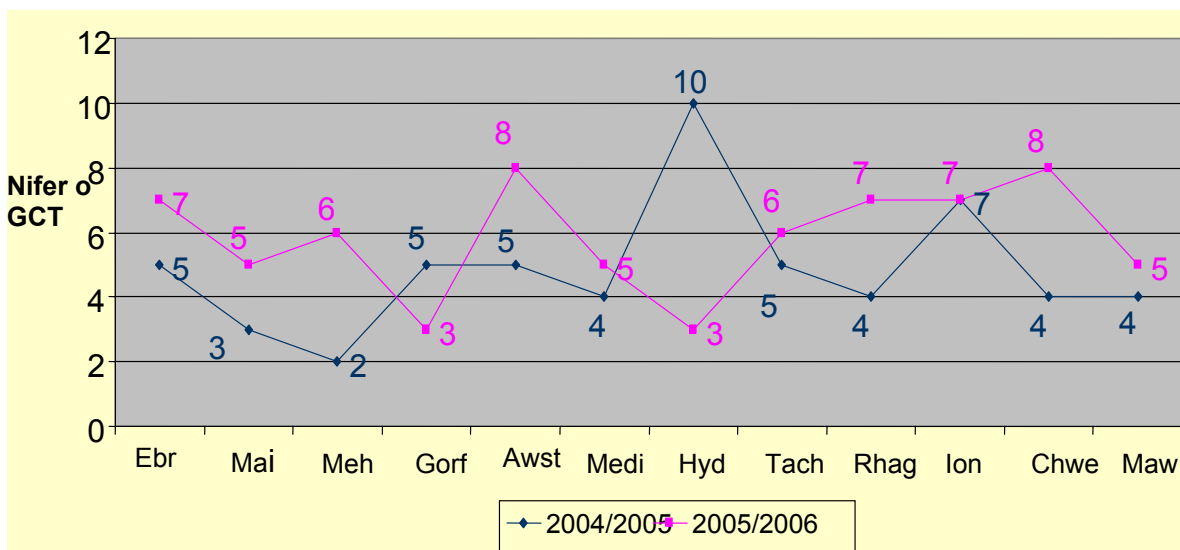


Ffigur 5.6.2

Dengys Ffigur 5.6.2 bod CAFCASS CYMRU wedi ymgymryd â 193 o Ddatrys Anghydfodau Gwrandawriad Cyntaf yn ystod 2005/06.

### 5.7 Gorchmynion Cefnogi Teulu

#### Gorchmynion Cefnogi Teulu



Ffigur 5.7

Bydd Cyngorwyr Llys Teulu hefyd yn gorchwyllo Gorchmynion Cefnogi Teulu ar ddiwedd gweithredoedd, er mwyn darparu cefnogaeth gwaith cymdeithasol i deuluoedd sy'n cael anawsterau ar ôl gwahaniad neu ysgariad.

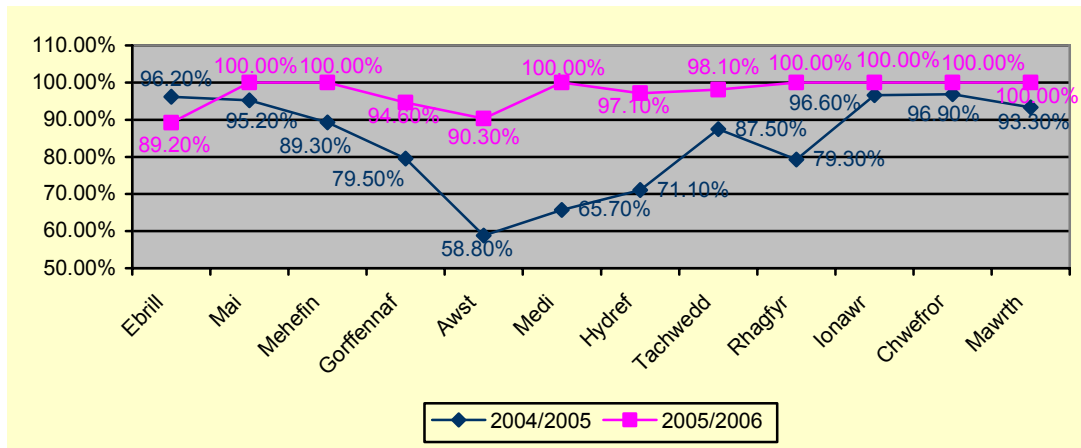
Dengys Ffigur 5.7 y ceisiadau misol ar gyfer Gorchmynion Cefnogi Teulu ledled Cymru yn ystod 2005/06 o'u cymharu â'r flwyddyn flaenorol. Cyfanswm nifer y ceisiadau oedd 70 yn ystod 2005/06, o'i gymharu â 58 yn ystod 2004/05, sef gostyngiad o 17%.

## 6. PERFFORMIAD

Ers 2002, mae Cafcass (cyn trosglwyddo) wedi cael oedi wrth ddyrannu ymarferwyr i achosion. Roedd Cafcass wedi cysylltu ei Ddangosyddion Perfformiad Allweddol â'r mater hwn. Felly, mae CAFCASS CYMRU wedi cadw'r Dangosyddion Perfformiad Allweddol hyn dros dro, oherwydd eu bod yn feincnod effeithiol mewn perthynas â rhai o'i allbynnau.

### 6.1 Dangosyddion Perfformiad Allweddol

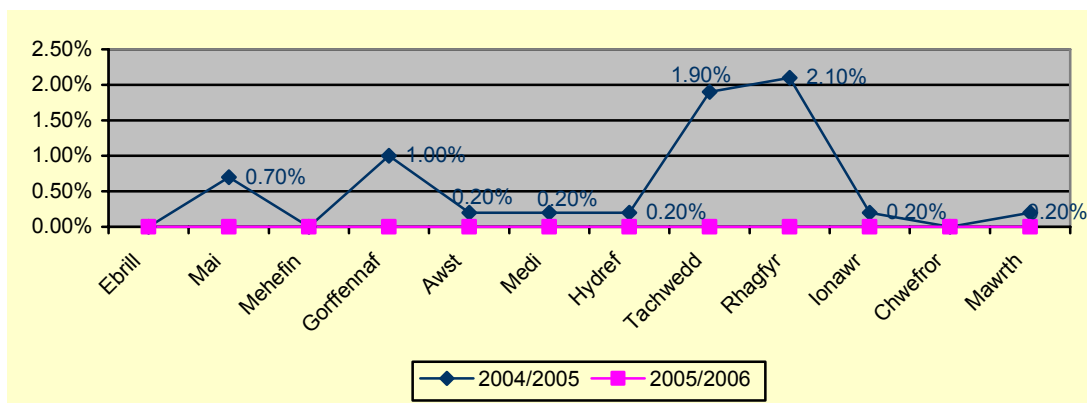
#### DPA 1 - Adrannau 31 wedi'u dosbarthu cyn pen 2 ddiwrnod - Targed = 70%



Ffigur 6.1

Mae Ffigur 6.1 yn dwyn sylw at y ffaith ein bod wedi cyrraedd y targed a osodwyd ar gyfer dyrannu Adrannau 31 cyn pen 2 ddiwrnod yn ystod 2005/06 trwy gyflawni cyfradd ddyrannu o 96% yn gyffredinol, sef cynnydd o 84.3% yn ystod 2004/05.

#### DPA 2 - Llwyth gwaith preifat heb ei ddyrannu mewn llai na 10 wythnos - Targed = 4%



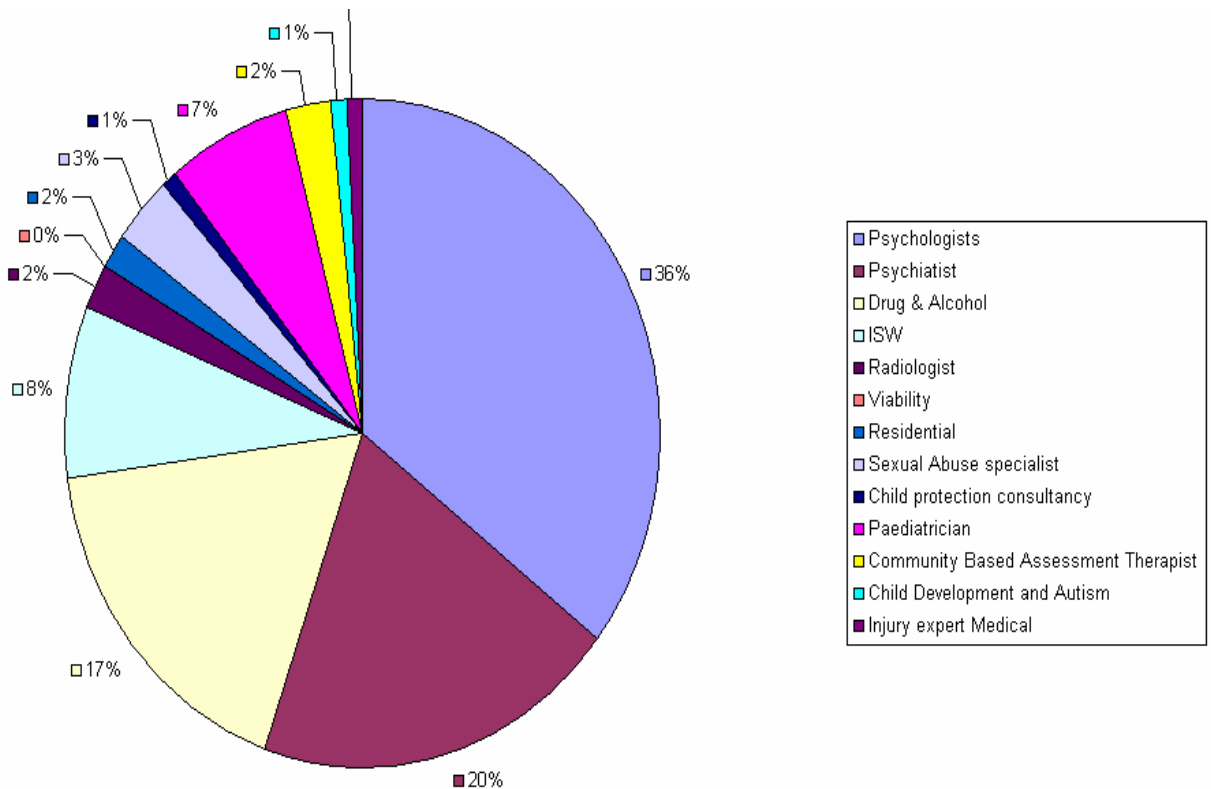
Ffigur 6.1.1

Dengys Ffigur 6.1.1 nad oedd unrhyw Adroddiadau Cyfraith Breifat heb eu dyrannu llai na 10 wythnos cyn dyddiad ffeilio'r Llys yn ystod 2005/06, gan gyflawni'r targed na ddylai mwy na 4% fod heb eu dyrannu llai na 10 wythnos cyn dyddiad ffeilio Llys, o'i gymharu â 0.6% yn ystod 2004/05.

## 6.2 Archwiliad o'r Defnydd o Arbenigwyr

Derbyniwyd bod y defnydd o Arbenigwyr mewn Gweithredoedd Teulu mewn Cyfraith Gyhoeddus a Phreifat wedi cynyddu llawer dros amser. Mae'n amlwg bod gan hyn oblygiadau o ran yr agweddau ariannol ar ariannu gweithredol, a gall achosi oedi.

Gwnaed trefniadau ledled Cymru i gasglu gwybodaeth sylfaenol a fyddai'n darparu gwybodaeth i CAFCASS CYMRU mewn perthynas â'r defnydd o arbenigwyr. Mewn achosion yr adroddwyd arnynt yn ystod Hydref – Rhagfyr 2005, mae'r dadansoddiad o arbenigwyr yn ôl math o'r wybodaeth sydd ar gael i CAFCASS CYMRU fel a ganlyn:



Mae hyn yn codi cwestiwn, mewn rhai achosion, a yw penodi arbenigwr yn ychwanegu gwerth at gyfraniad Cynghorwyr Llys Teulu a Gweithwyr Cymdeithasol yn y system cyfiawnder teulu, pan ddylai asesiad y gweithwyr proffesiynol sydd eisoes yn ymwneud â'r achos eisoes ddarparu'r radd o arbenigedd sy'n ofynnol.

## **7. GWELLA ANSAWDD GWASANAETHAU**

Mae mesur ansawdd y gwasanaethau a ddarperir gan CAF/CASS CYMRU yn rhan annatod o geisio gwella darpariaeth gwasanaethau yn barhaus, a chyfeiriad y gwasanaeth yn y dyfodol.

**7.1** I ddechrau, ni lwyddodd CAF/CASS CYMRU i recriwtio i swyddi i ddatblygu'r fframwaith sicrhau ansawdd, fodd bynnag, erbyn dechrau Mawrth 2006 penodwyd dwy Rheolwr Perfformiad i fynd i'r afael â'r maes hwn o waith. Mae gwaith wedi cychwyn i sefydlu system sicrhau ansawdd mwy effeithiol a chynhwysfawr. Mae hyn yn cynnwys

datblygu Fframwaith Perfformiad newydd clir ar gyfer y sefydliad sy'n cynnwys:

- Datblygu Safonau Cenedlaethol yn lle'r rhai a ddefnyddir ar hyn o bryd a etifeddwyd gan Cafcass.
- Datblygu rhaglen archwilio ansawdd ar gyfer adroddiadau Llys.
- Adborth gan ddefnyddwyr y gwasanaeth a rhanddeiliaid.
- A dangosyddion perfformiad ansoddol mewn meysydd eraill o waith.

Isod ceir rhai o'r datblygiadau allweddol, a hefyd manylir ar y systemau cyfredol i fonitro ansawdd gwasanaethau:

### **7.2 Archwiliad o Achosion Llys**

Yn ystod y flwyddyn, gwerthusodd CAF/CASS CYMRU adroddiadau a gyflwynwyd i Lysoedd ledled Cymru fel ymarfer sicrhau ansawdd. Mae'r adroddiadau yn ffordd effeithiol o ddangos yn fewnol, ac yn allanol, ansawdd y gwaith a wneir.

Mae egwyddorion Deddf Plant 1989 yn llywodraethu'r Adroddiad Llys terfynol y bydd Swyddog Gweithredoedd Teulu Cymreig yn ei gyflwyno. Mae'r adroddiad yn darparu manylion am y plentyn a'r teulu, asesiad o sefyllfa'r plentyn, dymuniadau a theimladau'r plentyn ac mae'n gwneud argymhelliad i'r Llys.

Hefyd, mae'n rhaid i'r Adroddiad gynnwys asesiad o adroddiadau unrhyw arbenigwyr, a'r cynllunio parhaus ar gyfer y plentyn. Mae gofyn gwerthuso gwybodaeth helaeth a chymhleth yn adroddiad cryno a manwl gywir. Efallai y bydd Cynghorydd Llys Teulu yn cael ei groesholi/chroesholi ar ei dystiolaeth/thystiolaeth mewn gweithredoedd cynyddol gwrthwynebus yn y Llysoedd Teulu.

Gwerthusodd archwiliad CAF/CASS CYMRU sampl o Adroddiadau Llys terfynol o bob Cangen, gan gynnwys contractwyr, trwy eu cymharu â theclyn archwilio sefydledig. Roedd mwyafrif yr adroddiadau yn y sampl yn cynnwys tystiolaeth a rhesymu da, yn hawdd eu darllen, yn gryno ac yn cynnwys dadansoddiad beirniadol da. Mae cyflwyniad Templed Adroddiadau safonol wedi mynd i'r afael ag anghysondebau o ran cyflwyniad. O ganlyniad i rai o'r materion a nodwyd yn ystod yr archwiliad, cymerwyd nifer o gamau i wella ansawdd Adroddiadau ymhellach a'r gwerth ychwanegol byddant yn cyfrannu at weithredoedd Llys. Ymhlith y gwelliannau hyn mae:



- Datblygu a gweithredu cyfarwyddyd ymarfer newydd
- Cefnogaeth i unigolion trwy oruchwyliaeth
- Darpariaeth hyfforddiant teilwredig
- Rhannu ymarfer gorau
- Gwell Cydymffurfio

Hefyd, cynhelir archwiliadau rheolaidd o Adroddiadau Llys fel rhan o'r system sicrhau ansawdd newydd sy'n cael ei datblygu ar hyn o bryd.

### 7.3 Cynrychiolaethau a Chwynion

Yn aml, gall gweithredoedd teulu fod yn anodd ac achosi straen i bawb sy'n gysylltiedig â hwy. Nod CAFCASS CYMRU yw darparu gwasanaeth proffesiynol o ansawdd uchel i blant, pobl ifanc a'u teuluoedd/gofalwyr a hynny ar bob adeg. Er bod gan y Cynulliad God Ymarfer cyhoeddedig o ran cwynion ("Cod Ymarfer Cynulliad Cenedlaethol Cymru ar Gwynion ail argraffiad 2005"), oherwydd natur sensitif a chyfrinachol ei waith, nodwyd bod angen i CAFCASS CYMRU sefydlu gweithdrefn gwynion effeithiol er mwyn darparu'r gwasanaeth gorau posibl.

Mae CAFCASS CYMRU wedi ymrwmo i gymryd pob cwyn o ddifrif, trwy ymchwilio yn drylwyr a sicrhau y defnyddir darganfyddiadau pob ymchwiliad i wella ymarfer ac ansawdd y gwasanaeth a ddarperir. Ni ddylai pob problem sy'n codi yn rhediad y gwasanaeth o ddydd i ddydd newid yn gŵyn. Felly, gwneir ceisiadau i ddatrys materion trwy drafod a negodi cyn gynted â phosibl.

Ymgwymerwyd â gwaith eleni i ddatblygu Polisi Cwynion a Chynrychiolaeth newydd ar gyfer CAFCASS CYMRU. Mae'r Gweinidog wedi cymeradwyo'r polisi hwn, ac mae bellach yn hollol weithredol. I gefnogi'r polisi hwn, ymgwymerwyd â gwaith i gynhyrchu gweithdrefnau cynhwysfawr a fydd yn sicrhau bod CAFCASS CYMRU yn ymateb yn gyson ac yn amserol i gwynion yn unol â'r egwyddorion y manylwyd arnynt yn y polisi

**Ers y trosglwyddiad, derbyniodd CAFCASS CYMRU 49 o gwynion mewn perthynas ag achosion sy'n ymwneud â 75 o blant. Mae hyn yn gywerth â 1.2% o'r holl achosion ymdriniodd CAFCASS CYMRU â hwy yn ystod 2005-06. O'r cwynion a dderbyniwyd, roedd canran y plant a oedd yn gysylltiedig â'r achosion hyn yn gyfwerth â 1.3% o'r holl blant y mae CAFCASS CYMRU wedi ymwneud â hwy yn ystod y cyfnod 12 mis.**

Ceir pedair cwyn a gychwynnodd cyn y trosglwyddiad ac maent bellach yn agosáu at y camau terfynol.

Mae'r tabl canlynol yn darparu gwybodaeth am ddeilliannau cwynion ar bob un o'r gwahanol gamau ym mhroses gwynion CAFCASS CYMRU.

Deilliannau	Cam 1 Datrys Problemau	Cam 2 Ymchwiliad	Cam 3 Adolygu	Cyfanswm
Heb ei Dderbyn				
Heb ei Ddatrys				
Wedi'i Ddatrys yn Rhannol				
Wedi'i Ddatrys / Wedi Tynnu'n Ôl	30	3		33
Heb ei Gynnal				
Wedi'i Gynnal yn Rhannol				
Wedi'i Gynnal				
Ddim yn Hysbys				
Yn Gyfredol ar 1 Ebrill 06	11	5		16
<b>CYFANSWM</b>	<b>41</b>	<b>8</b>		<b>49</b>

#### 7.4 Arolygiad HMICA

Roedd darpariaethau penodol yn Neddf Plant 2004 yn galluogi'r Gweinidog i wneud cais i Arolygiaeth Gweinyddu Llysoedd Ei Mawrhydi (HMICA) arolygu swyddogaethau Cafcass yng Nghymru. Yn dilyn cais i HMICA fis Ebrill 2005, roedd CAFCASS CYMRU yn rhan o arolygiad llawn o'r gwasanaeth gan HMICA yn ystod Ionawr a Chwefror 2006. Nid yw adborth cychwynnol gan y Tîm arolygu wedi nodi unrhyw faterion na nodwyd eisoes gan dîm rheoli CAFCASS CYMRU, ac wedi'u cynnwys yn y Rhaglen Waith Flynyddol. Bydd adroddiad llawn a darganfyddiadau'r Arolwg yn cael eu cyhoeddi fis Gorffennaf 2006.

#### 7.5 Archwiliad Mewnol

Fel rhan o'u Rhaglen Archwiliad Mewnol Flynyddol, cytunodd Pwyllgor Archwilio Llywodraeth Cynulliad Cymru i'r cynigiad y dylid archwilio CAFCASS CYMRU ar ddiwedd 2005-06. Ar ôl trafodaethau â Thîm Strategol yr Is-adran, cytunwyd ar gylch gorchwyl yr archwiliad. I leihau dyblygiad, roedd y cylch gorchwyl hefyd yn adlewyrchu na fyddai'r broses yn canolbwyntio ar faterion yr aethpwyd i'r afael â hwy yn Arolwg HMICA.

Mae CAFCASS CYMRU yn rhagweld y bydd adroddiad llawn yr archwiliad yn cael ei gwblhau a bydd eu hadroddiad ar gael fis Mehefin 2006 -07.

## **8. DATBLYGU'R DDARPARIAETH O WASANAETHAU I BLANT A'U TEULUOEDD**

**8.1** Sefydlwyd Uned Strategaeth a Pherfformiad newydd fis Ebrill 2005 i ymgymryd â swyddogaethau a oedd yn gyfrifoldeb Swyddfa Genedlaethol Cafcass yn Llundain cyn y trosglwyddiad. Prif nod yr Uned yw chwarae rôl allweddol wrth hwyluso a gyrru gwelliant parhaus y sefydliad.

Isod rhestri swyddogaethau allweddol / meysydd gwaith yr Uned:

- Cynllunio strategol
- Datblygu Polisiâu (ac eithrio Datblygu Polisiâu Cyfiawnder Teulu)
- Rheoli perfformiad a sicrhau ansawdd
- Dysgu proffesiynol
- Iaith Gymraeg ac Amrywiaeth
- Cyfranogiad a Chyfathrebu
- Datblygu Ymarfer

Oherwydd oedi wrth gymeradwyo'r strwythur, ni chychwynnodd y rhan fwyaf o'r unigolion a benodwyd i'r Uned yn eu swyddi hyd nes diwedd y flwyddyn, ac mae rhai swyddi allweddol yn dal i fod yn wag yn dilyn cynigion aflwyddiannus i recriwtio. Mae hyn wedi oedi cynnydd wrth ddatblygu nifer o strategaethau a pholisiâu allweddol. Hefyd, yn ystod y flwyddyn, cafodd y strwythur ei adolygu ymhellach a'i newid i fynd i'r afael â chyfrifoldebau ychwanegol ac ehangach ymgymrodd CAFCASS CYMRU â hwy o fewn Llywodraeth Cynulliad Cymru. Bydd y newidiadau hyn yn sicrhau bod y Cynulliad yn gallu chwarae rhan fwy rhagweithiol mewn perthynas â materion sy'n ymwneud â Chyfiawnder Teulu.

Mae'r wybodaeth isod yn darparu crynodeb o rai o brif gyflawniadau'r Uned Strategaeth a Pherfformiad yn ystod 2005-06.

<b>Swyddogaeth/ Maes gwaith</b>	<b>Sylw</b>
Cyfranogiad a Chyfathrebu	<ul style="list-style-type: none"> <li>• Sefydlwyd 2 Grŵp Cyfranogiad i Blant a Phobl Ifanc.</li> <li>• Cylchlythyr mewnol misol yn cael ei ddsbarthu</li> <li>• CAFCASS CYMRU â chynrychiolaeth ar wefan Cyfiawnder Cymdeithasol ac Adfywio.</li> </ul>
Rheoli perfformiad	<ul style="list-style-type: none"> <li>• Mae'r rhan fwyaf o staff CAFCASS CYMRU wedi cwblhau Hyfforddiant Rheoli Perfformiad Llywodraeth Cynulliad Cymru</li> <li>• Cynhaliwyd ymarfer darllen adroddiadau fel rhan o arolwg HMICA a nododd ymarfer da ac ymarfer y mae angen ei ddatblygu</li> <li>• Penodwyd dwy Rheolwr Perfformiad i symud yr agenda perfformiad ymlaen.</li> </ul>
Datblygu Polisiâu (ac eithrio Datblygu Polisiâu Cyfiawnder Teulu)	<ul style="list-style-type: none"> <li>• Cyflwyno polisiâu a gweithdrefnau wedi'u diweddarau i bob aelod o staff</li> <li>• Sefydlu swyddogaeth Polisi Cyfiawnder Teulu h.y. paratoi ymatebion i amrywiaeth o ymgynghoriadau, a darparu cyfraniad atynt</li> <li>• Cynhaliwyd cyfarfodydd â phersonél allweddol o LICC i gynyddu eu hymwybyddiaeth a'u dealltwriaeth o faterion sy'n ymwneud â Chyfiawnder Teulu.</li> <li>• Cyfrannu at ddatblygiad y Mesur Addysg ac Arolygiadau</li> <li>• Aelodaeth o Fwrdd Rhaglen Chwalfa Perthynas DCA/DfES</li> </ul>
Datblygu Ymarfer (swydd dal yn wag)	<ul style="list-style-type: none"> <li>• Datblygu canllaw Ymarfer Da</li> <li>• Arwain wrth ddatblygu a gweithredu'r Prosiect Peilot Datrys Anghydfodau Teulu yng Ngogledd Orllewin Cymru</li> </ul>
Dysgu Proffesiynol	<ul style="list-style-type: none"> <li>• Trefnu rhaglen gynefino LICC ar gyfer staff</li> <li>• Sefydlu grŵp hyfforddiant â chynrychiolwyr o bob grŵp staff</li> <li>• Cynhyrchu Strategaeth Hyfforddiant ar gyfer 06-07</li> <li>• Cymryd rhan yn y Consortiwm PQ a PQ Gofal Plant</li> </ul>
Cynllunio Strategol	<ul style="list-style-type: none"> <li>• Cyfrannu at ddatblygiad adroddiad cynnydd chwe mis</li> <li>• Cyfrannu at ddatblygiad Cynllun Gweithredol 06-07</li> <li>• Datblygu Cylch Cynllunio CAFCASS CYMRU</li> </ul>
Materion yr Iaith Gymraeg ac Amrywiaeth	<ul style="list-style-type: none"> <li>• Cyflwyno protocol cyfieithu a ffurflen gais am gyfieithu</li> <li>• Stondin poblogaidd yn yr Eisteddfod Genedlaethol</li> <li>• Lansio peilot monitro amrywiaeth</li> <li>• Sefydlu Grŵp Llywio Amrywiaeth.</li> </ul>

## 8.2 Rhaglen Datrys Anghydfodau Teulu

Fel rhan o'r Rhaglen Cyfraith Breifat ddechrau 2005 sefydlodd CAFCASS CYMRU brosiect peilot ar Ddatrys Anghydfodau Teulu. Datblygwyd y prosiect i roi ymyrraeth gynnar ar brawf mewn achosion lle mae rhieni wedi gwahanu a lle mae ceisiadau'n cael eu gwneud i Lysoedd, ac mae'n wasanaeth ychwanegol sy'n ymestyn i'r cynllun datrys anghydfodau yn y Llys cyfredol. Mae'r prosiect yn cynnig cyfle i rieni, cyn yr apwyntiad Cyfarwyddiadau Cyntaf, wella eu gallu i gyfathrebu â'i gilydd yn fwy effeithiol mewn perthynas â'u plant a chyrraedd cytundeb mewn perthynas â materion dadleuol.

Mae'r prosiect yn cyfuno elfennau o addysg am effaith anghydfodau am wahaniad ar blant â darparu cefnogaeth a chyngor. Bydd plant yn cael eu gweld ar wahân a bydd eu barn yn cael ei chynnwys yn y cynlluniau bydd y rhieni sy'n gwahanu yn eu gwneud ar gyfer trefniadau bod yn rhiant yn y dyfodol. Y nod yw galluogi plant a phobl ifanc i barhau i gynnal perthynas o ansawdd â'r ddau riant.

Mae'r prosiect peilot wedi bod ar waith yng Ngogledd Orllewin Cymru ers Ionawr 2006 a bydd yn rhedeg am 12 mis, gan dderbyn atgyfeiriadau o Lysoedd Sirol Caernarfon a Llangefni. Mae wedi cael cefnogaeth y Farnwriaeth a'r Llysoedd yng Ngogledd Orllewin Cymru.

## 8.3 Yr Iaith Gymraeg

Mae CAFCASS CYMRU wedi ymrwymo i ddarparu gwasanaeth dwyieithog ledled Cymru. Mae'n arbennig o bwysig bod plant a phobl ifanc yn gallu gweithio'n agos gyda rheolwr, ymarferwr a staff cefnogi yn yr iaith o'u dewis er mwyn mynegi eu dymuniadau a'u teimladau yn effeithiol. Yn ystod y flwyddyn mae'r sefydliad wedi ymrwymo i gefnogi ac annog dysgwyr a phenodi mwy o staff sy'n siarad Cymraeg ledled Cymru.

Yn unol â gofynion Cynllun Iaith Gymraeg Llywodraeth Cynulliad Cymru, mae'r holl wybodaeth a llenyddiaeth a gyhoeddir i'r cyhoedd a staff CAFCASS CYMRU yn ddwyieithog.

Mae nifer defnyddwyr y gwasanaeth sy'n gallu siarad Cymraeg hefyd yn cael ei monitro, a dengys y tabl isod manylion hyn:

	Canran
Saesneg	83.0%
Cymraeg	5.7%
Arall arwyddocaol	2.6%
Ni atebwyd y cwestiwn iaith	8.7%

## 8.4 Amrywiaeth

Mae CAFCASS CYMRU yn ymdrechu i weithio gyda phob plentyn a'u teuluoedd mewn ffordd sy'n parchu ac yn gwerthfawrogi gwahaniaethau, ac sy'n hybu dull o weithredu nad yw'n gwahaniaethu. Trwy fynd ati yn ymwybodol i werthfawrogi amrywiaeth, mae'r sefydliad yn ceisio cyfoethogi ei hun fel sefydliad sector cyhoeddus, darparu gwasanaeth o ansawdd uchel a thrin ei holl staff a holl ddefnyddwyr ei gwasanaeth yn deg a chyfiawn.

Mae deall anghenion a gofynion y plant sy'n defnyddio'r gwasanaethau yn hanfodol i gynllunio yn effeithiol a chael adnoddau digonol yn y dyfodol. I adlewyrchu'r flaenoriaeth hon, sefydlwyd Grŵp Llywio Amrywiaeth fis Ionawr 2006, â'r dasg allweddol o fynd i'r afael â materion sy'n ymwneud ag Amrywiaeth (gan gynnwys integreiddio â gofynion Llywodraeth Cynulliad Cymru) a datblygu Strategaeth Amrywiaeth gynhwysfawr ar gyfer y sefydliad. Ar ôl cyfarfod nifer o weithiau ddechrau 2006, rhagwelir y bydd y Strategaeth derfynol ar gael fis Gorffennaf 2006.

Yn ogystal â gwaith y Grŵp, yn ystod y flwyddyn mae CAF/CASS CYMRU wedi:

- Datblygu trefniadau mwy cadarn ar gyfer monitro amrywiaeth
- Datblygu trefniadau ar gyfer penodi Dehonglwyd
- Sicrhau bod y rhan fwyaf o staff wedi derbyn hyfforddiant cydraddoldeb corfforaethol LICC
- Ymdrechu i wella a diwallu gofynion plant, beth bynnag bo'u hanghenion

Mae'r wybodaeth isod yn dadansoddi'r plant a phobl ifanc a dderbyniodd ein gwasanaethau yn ystod 2005-06 yn ôl ethnigrwydd:

Cyfanswm yr Ymatebion Tarddiad Ethnig		
Asiaidd neu Asiaidd Prydeinig	52	1.9%
<i>Indiaidd</i>	11	21.1%
<i>Pacistanaid</i>	21	40.4%
<i>Bangladeshaid</i>	14	27.0%
<i>Cefndir Asiaidd arall</i>	6	11.5%
Du neu Ddu Prydeinig	8	0.2%
<i>Caribiaidd</i>	4	50.0%
<i>Affricanaidd</i>	4	50.0%
<i>Cefndir Du arall</i>	0	0.0%
Tsieineaid	5	0.2%
Cymysg	50	1.9%
<i>Gwyn a Du Caribiaidd</i>	15	30.0%
<i>Gwyn a Du Affricanaidd</i>	7	14.0%
<i>Gwyn ac Asiaidd</i>	15	30.0%
<i>Cefndir Cymysg arall</i>	13	26.0%
Gwyn	2392	89.3%
<i>Seisnig</i>	552	23.1%
<i>Cymreig</i>	1664	69.6%
<i>Albanaidd</i>	20	0.8%
<i>Gwyddelig</i>	7	0.3%
<i>Cefndir Gwyn arall</i>	149	6.2%
Arall	45	1.7%
Ni atebwyd y cwestiwn Tarddiad Ethnig	127	4.7%

## **8.5 Ffocws ar Blant a Phobl Ifanc**

### **8.5.1 Strategaeth Cyfranogiad**

Mae gwaith ar y gweill i ddatblygu Strategaeth Cyfranogiad Plant a Phobl Ifanc gynhwysfawr, i sicrhau bod gwaith CAF/CASS CYMRU yn hybu hawliau plant ar draws pob agwedd ar y sefydliad

Wrth galon nodau CAF/CASS CYMRU mae'r nod o ddatblygu yn barhaus sefydliad cynhwysol, sy'n gwrando ac sy'n canolbwyntio ar blant. Mae CAF/CASS CYMRU yn gwerthfawrogi amrywiaeth holl ddefnyddwyr ein gwasanaeth ac yn cydnabod bod llais plant a phobl ifanc yn rhan hanfodol o bopeth byddwn ni'n gwneud.

Mae datblygiad y strategaeth wedi ystyried barn Pobl Ifanc a fynegwyd i CAF/CASS CYMRU a sefydliadau eraill sy'n canolbwyntio ar blant bydd y sefydliad yn gweithio gyda hwy. Mae eu cyfranogiad mewn gwahanol grwpiau trafod a mewnbwn unigolion, wedi cyfrannu at nifer o agweddau ar ddatblygiad Strategaeth Cyfranogiad CAF/CASS CYMRU.

### **8.5.2 Grwpiau Cyfranogiad – Plant a Phobl Ifanc**

Yn ystod y flwyddyn mae CAF/CASS CYMRU wedi datblygu dau grŵp cyfranogiad peilot yng Ngogledd Orllewin Cymru. Mae oed y cyfranogwyr yn amrywio o bump oed i bymtheg oed ac yn aelodau o ddau gyngor ysgol. Yn ystod y flwyddyn, maent wedi cyfrannu at ddatblygiad taflenni gwybodaeth sy'n addas i blant a phobl ifanc ac yn darparu gwybodaeth am rôl Cyngorwyr Llys Teulu, y gweithredoedd a chyfrifoldebau CAF/CASS CYMRU. Mae'r ddau grŵp hefyd yn cyfrannu at ddatblygiad gwefan CAF/CASS CYMRU.

Yn dilyn y prosiect peilot cychwynnol hwn, bydd CAF/CASS CYMRU yn datblygu Grwpiau Cyfranogiad Plant a Phobl Ifanc ledled Cymru

### **8.5.3 Viewpoint – ‘Ffordd Rhyngweithiol o Benu Barn Plant a Phobl Ifanc’**

Yn ystod y flwyddyn, ymgwymerwyd â gwaith i ddatblygu system gyfrifiadurol rhyngweithiol Viewpoint, â'r nod o roi'r system ar waith yn ystod y flwyddyn nesaf. Rhaglen gyfrifiadurol rhyngweithiol yw hon (Viewpoint) sy'n arolygu barn plant a phobl ifanc ar eu profiadau wrth dderbyn gwasanaeth CAF/CASS CYMRU, a bydd yn dechlyn effeithiol i bennu barn plant a phobl ifanc ar y gwasanaethau maent wedi'u derbyn. Mae pobl ifanc wedi cyfrannu at ddylunio a datblygu'r peilot, a gwblhawyd fis Gorffennaf 2005. Bellach mae'r teclyn gwerthuso rhyngweithiol wedi'i gyfieithu i Gymraeg a chynllunnir ei roi ar waith yn ystod 2006 – 07.

## **8.6 Sefydliad sy'n Dysgu**

Drwy gydol 2005-06 mae nifer o ddatblygiadau a mentrau wedi helpu i sicrhau bod CAFCASS CYMRU yn mynd i'r afael ag un o'i amcanion allweddol trwy ddod yn sefydliad sy'n dysgu a datblygu .

Ymhlith y datblygiadau hyn roedd:

- Datblygu strategaeth hyfforddiant cynhwysfawr.
- Sefydlu swydd Rheolwr Dysgu Proffesiynol.
- Darparu cyfle hyfforddi a nodwyd i bob aelod o staff, e.e. hyfforddiant ymwybyddiaeth amddiffyn plant i staff cefnogaeth fusnes, hyfforddiant ymarfer arbenigol ar gyfer ymarferwyr.

### **8.6.1 Hyfforddiant a Datblygiad**

Weithiau, gallu darparu cyfleoedd hyfforddi a datblygu priodol o fewn CAFCASS CYMRU gynnig her. Oherwydd bod staff wedi'u lleoli ym mhob rhan o Gymru, bydd yn rhaid darparu cyrsiau neu gyfleoedd mewn nifer o leoliadau neu bydd angen i staff deithio pellteroedd sylweddol. Yn ystod 2005-06, darparwyd hyfforddiant yn gyfwerth â 688 diwrnod, a chostiodd £54,000.

Er gwaethaf y ffaith nad oedd Cydlynnydd na Rheolwr penodol ar gyfer hyfforddiant mewn swydd ar ddechrau'r flwyddyn, mae'r sefydliad wedi llwyddo i ddarparu nifer o gyrsiau pwysig i FCAs a staff Cefnogaeth Fusnes. Ymhlith y rhaid roedd cyrsiau ar Gam-drin yn y Cartref ac Ymglymiad ar gyfer FCAs a hyfforddiant Amddiffyn Plant ar gyfer staff cefnogaeth fusnes.

Fis Hydref 2005 llwyddwyd i benodi Rheolwr Dysgu Proffesiynol i fynd i'r afael ag anghenion y sefydliad o ran hyfforddi a datblygu. Oherwydd ni chafwyd rhaglen gynefino ffurfiol i Lywodraeth Cynulliad Cymru yn dilyn y trosglwyddiad, blaenoriaeth gyntaf y Rheolwr oedd sefydlu Rhaglen Gynefino effeithiol. Roedd rhan o'r Rhaglen Gynefino yn cynnwys darparu cyrsiau eraill pwysig i holl staff CAFCASS CYMRU gan gynnwys hyfforddiant Rheoli Perfformiad a hyfforddiant Cydraddoldeb ac Amrywiaeth

Hefyd darparwyd hyfforddiant ar oblygiadau Deddf Mabwysiadu a Phlant 2002 ar y cyd â'r Adran Gwasanaethau Cyfreithiol. Darparwyd hyfforddiant ym mhob un o'r prif ganghennau a chafwyd adborth positif gan staff am y ddarpariaeth.

Yn ystod y flwyddyn ddiwethaf, darparwyd Cyfleoedd Dysgu Ymarfer i bump o fyfyrwyr gwaith cymdeithasol, a gobeithir adeiladu ar hyn yn ystod y blynyddoedd nesaf. Ymgwymerodd un FCA â secondiad wythnos o hyd mewn Awdurdod Lleol, eto gobeithir y bydd mwy o staff yn gallu gwneud hyn yn y dyfodol.

Drwy gydol y flwyddyn, mae aelodau unigol o staff wedi mynychu amrywiaeth o gyrsiau a chynadleddau allanol. Cafodd dau aelod o staff eu noddi i fynychu cyrsiau rheoli. Hefyd, mae tri aelod o staff wedi mynychu cyrsiau iaith Gymraeg ar lefel canolradd.

Pan benodwyd Rheolwr Dysgu Proffesiynol bu hefyd yn bosibl sefydlu Grŵp Hyfforddiant â chynrychiolwyr o bob grŵp staff yn CAFCASS CYMRU; mae'r grŵp wedi



helpu i lunio blaenoriaethau hyfforddiant 2006-07 sydd wedi'u cynnwys yn y Strategaeth Hyfforddiant a ddiweddarwyd.

Roedd CAFCASS CYMRU hefyd yn gallu cyfrannu at y trafodaethau parhaus ynglŷn â Chymwysterau Proffesiynol yng Nghymru ar hyn o bryd, ac yn y dyfodol; y gobaith yw y bydd y fframwaith PQ newydd a ddatblygir yn y dyfodol yn diwallu anghenion CAFCASS CYMRU.

### **8.6.2 Ymchwil a Gwybodaeth**

Yn ystod y flwyddyn nodwyd amrywiaeth o adnoddau ymchwil, a chrëwyd cysylltiadau â gwasanaeth Llyfrgell a Gwybodaeth Llywodraeth Cynulliad Cymru Amrywiol. Mae'r Gwasanaeth Llyfrgell a Gwybodaeth wedi chwarae rhan bwysig ym mhroses gynefino'r Cynulliad ac wedi rhoi gwybod i staff am y cyfoeth o wybodaeth a gwasanaethau sydd ar gael i weithwyr CAFCASS CYMRU. Rhoddwyd cyhoeddusrwydd i adnoddau trwy'r cylchlythyr yn ystod yr ychydig fisoedd diwethaf, ac mae datblygiadau ar y gweill i gynhyrchu taflen Adnoddau Ymchwil i staff.

### **8.6.3 Cyfathrebu**

Yn ystod 2005-06 dechreuodd waith ar ddatblygu Strategaeth Gyfathrebu gynhwysfawr. Ymgwymerwyd ag ymgynghori helaeth yn fewnol ac yn allanol i sicrhau ein bod yn ymchwilio'r holl ffurfiau posibl o gyfathrebu er mwyn hybu a sefydlu gweithle agored, gweithlu sy'n cael gwybodaeth lawn a llwybrau strwythuredig ar gyfer ymholiadau allanol.

Hefyd rhoddwyd strategaethau cyfathrebu rhyngadrannol eraill ar brawf, a'u rhoi ar waith, yn ystod y flwyddyn i hybu rhannu gwybodaeth ac ymarfer gorau.

Cyflwynwyd cylchlythyr misol mewnol sydd wedi bod yn ffynhonnell annatod i rannu gwybodaeth rhwng staff ymhob cangen ledled Cymru. Cynhwysir gwybodaeth am ddatblygiadau o fewn CAFCASS CYMRU a'r Adran Cyfiawnder Cymdeithasol ac Adfywio, yn ogystal ag erthyglau proffesiynol mewn perthynas â gwaith cymdeithasol a'r System Cyfiawnder Teulu. Mae'r cylchlythyr wedi bod yn declyn gwerthfawr wrth gyfathrebu gwybodaeth am Lywodraeth Cynulliad Cymru.

Cafodd llawlyfr "Canllaw i'n Gwasanaethau" gymeradwyaeth y gweinidog ac mae hwn wedi'i gyhoeddi. Bydd y llawlyfr dwyieithog hwn yn cael ei anfon at holl ddefnyddwyr y gwasanaeth a rhanddeiliad i esbonio rolau a chyfrifoldebau CAFCASS CYMRU. Mae'r llawlyfr hefyd wedi bod yn fanteisiol yn ystod achlysuron cysylltiadau cyhoeddus yn ystod y flwyddyn.

Mae gan CAFCASS CYMRU ddyletswydd dan Ddeddf Rhyddid Gwybodaeth 2000 (FOI) a Deddf Gwarchod Data 1998 (DPA) i ddarparu mynediad at wybodaeth yn unol â cheisiadau gan y cyhoedd. Oherwydd natur sensitif gwaith CAFCASS CYMRU, trafodwyd ag Uned Rheoli Gwybodaeth y Cynulliad Cenedlaethol i ddatblygu gweithdrefnau a chanllawiau priodol. Byddai'r gweithdrefnau hyn yn cael eu defnyddio i ymdrin â cheisiadau penodol am fynediad at wybodaeth gan ddefnyddwyr y gwasanaeth am achosion penodol. Bydd hyn yn helpu i sicrhau bod prosesau'n effeithiol a bod y sefydliad yn cydymffurfio'n llawn â gofynion FOI a DPA. Rhagwelir y bydd y gweithdrefnau a chanllawiau hyn ar waith erbyn Gorffennaf 2006.

Hefyd, ymgwymerwyd â gwaith i bennu barn staff ar ddatblygiad safle mewnwyd CAFCASS CYMRU. Cwblhawyd yr ymchwil a'r ymgynghori a rhagwelir y bydd y safle newydd (neu ddarpariaeth debyg) yn cael ei sefydlu yn ystod 2006-07.

#### **8.6.4 Buddsoddwyr mewn Pobl**

Adolygodd Aseswyr Buddsoddwyr mewn Pobl CAFCASS CYMRU fis Tachwedd 2005. Cafodd drawstoriad o staff eu cyfweld a chyflwynwyd cynllun gweithredu i'r aseswyr a fydd yn cael ei roi ar waith erbyn yr asesiad nesaf fis Tachwedd 2006. Yn ystod yr adolygiad, roedd yr Aseswr yn ymwybodol o'r anawsterau a wynebodd CAFCASS CYMRU yn ystod y trosglwyddiad, ond gwnaethant ganmol y Cynllun Gweithredu cynhwysfawr a ddatblygwyd i helpu i fynd i'r afael â'r Safonau newydd.

Sefydlwyd grŵp gwaith sy'n cynnwys cynrychiolwyr o bob Uned i edrych ar sut fydd y sefydliad yn datblygu a gweithredu egwyddorion safon Buddsoddwyr mewn Pobl.

Ymhlith y gwaith a gwblhawyd yn ystod 2005-06 mae:

- Datblygu Strategaeth Hyfforddiant â blaenoriaethau hyfforddiant y cytunwyd arnynt.
- Hyfforddiant Cynefino LICC.
- Cynlluniau Datblygu Personol i bob aelod o staff.
- System Rheoli Perfformiad.
- Gwell cyfathrebu.
  - Cylchlythyr misol;
  - Strwythur Cyfarfodydd Rheolaidd;
  - Cyfarfodydd Ymgynghori â Staff;
  - Datblygu Strategaeth Gyfathrebu;
- Cysylltiadau â Grwpiau sy'n Cynrychioli Staff.
- Adolygu Polisiâu LICC.

Hefyd rhoddwyd mwy o gyfleoedd i staff gymryd rhan yn natblygiad y sefydliad trwy gyfrannu at y grwpiau canlynol neu fynychu eu cyfarfodydd –

- Cyfarfodydd Chwarterol Grŵp Cyfeiriad yr Is-adran
- Grŵp Gwaith Canllawiau Gweithio yn Ddiogel
- Cyfarfodydd Rhanbarthol
- Grŵp Addysgu Ymarfer
- Grŵp Ymarfer Gorau (Cefnogaeth Fusnes)
- Cyfarfodydd Ymgynghori â Staff

## **9. CEFNOGI DARPARIAETH Y GWASANAETHAU I BLANT A'U TEULUOEDD**

Bydd Uned Gwasanaethau Corfforaethol (CSU) CAFCASS CYMRU yn darparu'r fframwaith busnes a gweinyddol sy'n cefnogi a hwyluso darpariaeth gwasanaethau i blant a theuluoedd.

Ymhlith prif feysydd gweithgaredd yr Uned mae:

- Darparu Gwasanaethau Cefnogi Busnes
- Cyllid
- Gwybodaeth a TG
- Rheoli Cofnodion
- Rheoli Eiddo Lleol
- Iechyd a Diogelwch
- Llywodraethu a Chydymffurfio
- Yr Amgylchedd a Materion Gwyrdd

### **9.1 Integreiddio i'r Cynulliad**

Roedd y trosglwyddiad i Lywodraeth Cynulliad Cymru ar 1<sup>af</sup> Ebrill 2005 yn gofyn am ddull o weithredu ar y cyd rhwng swyddogion y Cynulliad a staff CSU ar nifer o weithgareddau canolog fel Stadau, Iechyd a Diogelwch, TGCh, Rheoli Ariannol a Rheoli Adnoddau Dynol.

### **9.2 Llywodraethu a Chydymffurfio**

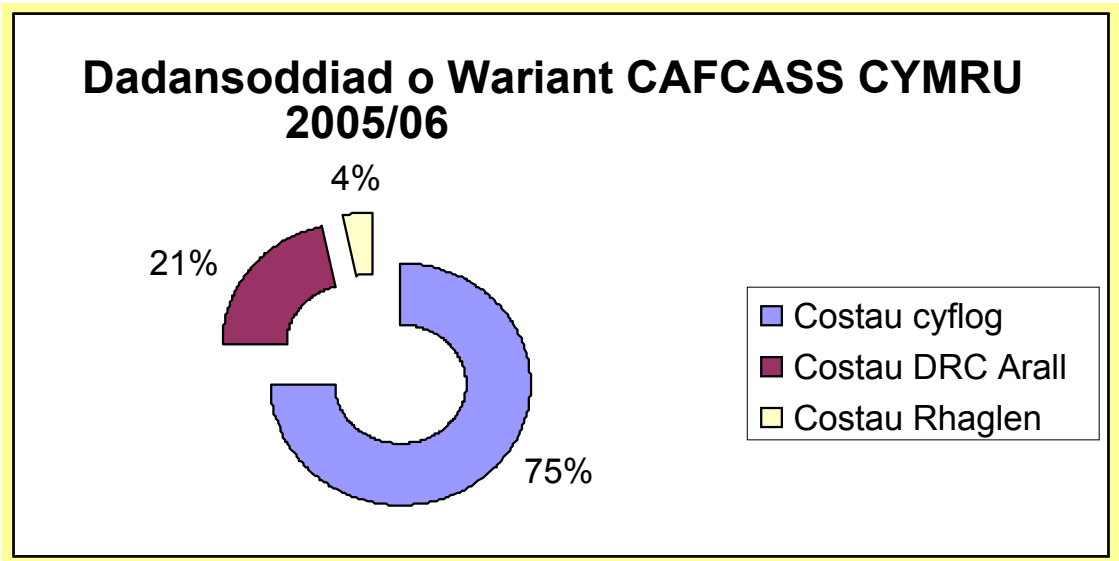
Yn ystod 2005-06 mae CAFCASS CYMRU wedi mynd ati i annog a chroesawu'r cynnydd mewn cysylltiadau ag adran Cydymffurfio CCC i adolygu ein cynnydd i sicrhau ein bod yn integreiddio'n llawn i'r Cynulliad. Cwblhawyd y ddogfen Rheoli Ariannol Mewnol (Internal Financial Controls) a'r ddogfen Datganiad Rheoli Mewnol y Cynulliad (Assembly Statement of Internal Control) ac mae'r rhain wedi bod yn destun i archwiliadau gan HMICA (Arolygiaeth Gweinyddu Llysoedd Ei Mawrhydi) a BmP (Buddsoddwyr mewn Pobl) a'r Gwasanaeth Archwilio Mewnol.

### **9.3 Materion Ariannol**

Roedd trosglwyddo nawdd i DfES i LICC yn broses anodd a hir, a arweiniodd at setliad cyfaddawd â diffyg sylweddol o'r swm sy'n ofynnol i gynnal perfformiad cyfredol y sefydliad. Mae CAFCASS CYMRU yn gweithio gyda swyddogion Llywodraeth y Cynulliad i wneud yn iawn am y diffyg hwn.

Cyfanswm gwariant yn ystod 2005-06 oedd (ar ôl y cymwysiadau diwedd blwyddyn) £6,593,109 sef arbediad o 3% ar ragolwg o £6,780,600. Cafwyd diffyg nawdd oherwydd

anawsterau wrth recriwtio i nifer o swyddi allweddol yn dilyn y trosglwyddiad. Fel nodwyd eisoes, ni lenwyd rhai swyddi hyd nes diwedd 2005-06. Mae ffigur 9.3 yn dadansoddi'r gwariant.



Ffigur 9.3

Fel y disgwylir, ar gostau staffio oedd y rhan fwyaf o wariant y sefydliad. Yn ystod y flwyddyn mae'r rhan fwyaf o'r staff yn y sefydliad wedi gweithio y tu hwnt i ofynion y swydd i sicrhau datblygiad parhaus ac i osgoi dychwelyd i oedi wrth ddyrannu achosion.

Hefyd, yn ystod 2005/06 rhoddodd yr Is-adran system taliadau electronig y Cynulliad, a'r system teithio a chynhaliath electronig, ar waith yn llawn Ar hyn o bryd mae CAF/CASS CYMRU yn gweithio ar roi system neilltuo (commitments) electronig ar waith.

Ers Medi 2005, mae CAF/CASS CYMRU wedi rhagori ar darged perfformiad taliadau LICC, sef bod 97% o daliadau yn cael eu gwneud cyn pen 30 diwrnod o dderbyn yr anfoneb.

#### 9.4 Materion sy'n ymwneud â Staff

Mae'r tabl isod yn dadansoddi lefelau staffio. Cyfrifwyd lefelau staffio ar bolisiâu lwyth gwaith y cytunwyd arnynt â'r undebau llafur cyn y trosglwyddiad. Mae'r lefelau staffio cyfredol llawer yn is na'r lefelau gofynnol oherwydd anawsterau recriwtio ac mae hyn wedi rhoi pwysau ychwanegol ar staff sydd wedi gorfod gweithio ymhell tu hwnt i ofynion y polisi y cytunwyd arnynt.

<b><u>Math o Staff - Mewn swydd</u></b>	31/03/2006		Yn ôl y gymhareb llwyth gwaith	
	Nifer (H/C)	Cyferth ag amser cyflawn (WTE)	Nifer (H/C)	Cyferth ag amser cyflawn (WTE)
<b>Cynghorydd Llys Teulu</b>	110	100.53	127	117
<b>FCA Cynorthwyol</b>	0	0	14	12
<b>Cyfarwyddwr Ardal</b>	11	10.5	11	10.5
<b>Prif Weithredwr</b>	1	1	1	1
<b>Cyfarwyddwr</b>	3	3	3	3
<b>Cyfarwyddwr Cynorthwyol</b>	0	0	2	2
<b>Rheolwr Strategaeth</b>	6	6	9	9
<b>Strategaeth Gradd D</b>	0	0	1	1
<b>Rheolwr Busnes</b>	5	5	6	6
<b>Rheolwr Busnes Uwch</b>	0	0	1	1
<b>Cynorthwy-ydd Personol</b>	1	1	1	1
<b>Rheolwr Gweinyddiaeth Cangen</b>	12	12	14	14
<b>Gweinyddwr Cangen</b>	27	20.96	31	24.96
<b>Gweinyddwr Swyddfa Genedlaethol</b>	0	0	13	12.5
	<b>176</b>	<b>159.99</b>	<b>234</b>	<b>214.96</b>

## 9.5 Technoleg Gwybodaeth

Golygodd ymfudiad TG CAF/CASS CYMRU ddarparu gwasanaeth TG addas a fyddai'n galluogi'r gweithlu i weithio yn effeithlon ac yn hyblyg i ddiwallu galw. I'r perwyl hwn, darparwyd cyfarpar a galluogodd staff CAF/CASS CYMRU i weithio ar gymhareb defnyddiwr i gyfrifiadur 1:1 (ar sail lefelau staffio cyfredol). Y gymhareb defnyddiwr i gyfrifiadur yn CAF/CASS CYMRU cyn y trosglwyddiad oedd 1: 0.82.

Darparwyd 130 o liniaduron â Mynediad Pell a oedd yn galluogi defnyddwyr i ddefnyddio llinell ffôn safonol i gysylltu â rhwydwaith CCC. Mae hyn wedi caniatáu i ddefnyddiwr anfon a derbyn negeseuon e-bost, edrych ar y Fewnrwyd a'r Rhyngrwyd, a chwblhau gwaith pan na fyddant yn y swyddfa. Hefyd trefnwyd hyfforddiant cynefino ar gyfer y rheiny sydd eisoes yn defnyddio gliniaduron a oedd yn cwmpasu amrywiaeth o ffyrdd o ddefnyddio gliniaduron.

Mae'r ymfudiad TG hefyd wedi darparu system weithredu ddiweddar, Windows XP, ynghyd â phecyn MS Office 2003. Mae'r uwchraddio i Office 2003 wedi darparu nifer o gynhyrchion busnes defnyddiol i CAF/CASS CYMRU yn ogystal â'r pecynnau sylfaenol a ddefnyddiwyd cyn yr ymfudiad.

## 9.6 System Cofnodi Achosion

Mae CAF/CASS CYMRU wedi parhau i ddibynnu ar systemau gwybodaeth 'legacy' a etifeddwyd o'r sefydliadau a oedd yn bodoli cyn Cafcass. Mae'r systemau hyn yn prysur agosáu at ddiwedd eu bywydau gweithredol defnyddiol, ac mae CAF/CASS CYMRU yn

gweithio tuag at System Cofnodi Achosion (CRS) newydd electronig a fydd yn cyfuno'r wybodaeth a gynhwysir ar y myrdd o systemau a geir ar hyn o bryd mewn un gronfa ddata. Yn ystod 2005/06, mae cynrychiolwyr o CAFCASS CYMRU wedi bod yn aelodau o grŵp defnyddwyr System Cofnodi Achosion, ac wedi cyfrannu at y grŵp hwn, sy'n datblygu'r gronfa ddata i ddiwallu anghenion y sefydliad. Hefyd rhannwyd gwybodaeth â Merlin am fanylion y system a gofynion penodol CAFCASS CYMRU, er mwyn datblygu achos busnes i gefnogi rhoi'r System Cofnodi Achosion ar waith yn ystod 2006/07.

## **9.7 Rheoli Cofnodion**

Yn ystod 2005/06, bu CAFCASS CYMRU yn cymryd rhan mewn trafodaethau helaeth ag Adran Gofnodion LICC ynglŷn â'r strwythur ffeilio arfaethedig a'r systemau ffeilio a ddefnyddir. Cyrhaeddwyd cytundeb ar y materion canlynol;

- Strwythur ffeil waith Cyfraith Gyhoeddus
- Strwythur ffeil waith Cyfraith Breifat
- Strwythur ffeil derfynol Cyfraith Gyhoeddus
- Strwythur ffeil derfynol Cyfraith Breifat
- Strwythur ffeil polisïau (Ffeiliau cofrestredig)

Gwnaethpwyd gwaith arwyddocaol wrth baratoi ffeiliau achosion i'w storio, ac yn ystod y flwyddyn llwyddodd CAFCASS CYMRU i baratoi 15,000 o ffeiliau achosion ar gyfer eu storio yn dymor hir yng nghyfleuster Neptune Point y Cynulliad.

## **9.8 Iechyd a Diogelwch**

Fel cyflogwr, mae'r Cynulliad yn destun i brif ddarpariaethau Deddf Iechyd a Diogelwch yn y Gwaith 1974. Mae CAFCASS CYMRU wedi gweithio'n agos ag Adran Iechyd a Diogelwch y Cynulliad i sicrhau bod prosesau'n glynu wrth ofynion y Cynulliad a thrwy hynny'n sicrhau bod gofynion a darpariaethau'r Ddeddf hon yn cael eu diwallu.

Mae trefniadau ar y gwaith i sefydlu grŵp gwaith a fydd yn cynnwys cynrychiolwyr o dair uned CAFCASS CYMRU dan arweiniad CSU, i gytuno ar set o ganllawiau gweithio'n ddiogel i staff gyfeirio atynt wrth gyflawni eu dyletswyddau. Rhagwelir y bydd y canllawiau newydd yn cael eu datblygu erbyn canol 2006-07.

## **9.9 Swyddfeydd**

Cyflwynwyd Strategaeth Swyddfeydd, a oedd yn cwmpasu anghenion CAFCASS CYMRU yn y dyfodol, i'r Gweinidog fis Hydref 2005. Cafodd y strategaeth ei hatgyfeirio at yr Is-adran Adnoddau Dynol (Cyfleusterau ac Argyfyngau) (HR(F&E)) ac Is-adran Cynllunio a Rheoli Cyllideb y Cynulliad (ABPM) i gael cyngor ar ei rhoi ar waith a chostau. Rhagwelir y bydd eu hargymhellion neu gyngor yn cael ei gyflwyno i ni ddechrau 2006-07.

Mae'r sefydliad yn parhau i ddioddef pwysau difrifol o ran swyddfeydd yng nghanhennau Caerffili, Merthyr, Abertawe, Pen-y-bont ar Ogwr a Chyffordd Llandudno, lle mae ein swyddfeydd naill ai ddim yn addas i'w pwrpas neu lawer yn rhy fach i'r nifer o staff sy'n gweithio ynddynt.

Yn ystod 2005/06 agorwyd swyddfeydd newydd yng Nghaerfyrddin a Llandrindod sydd wedi arwain at well cyfleusterau a gwell mynediad ar gyfer defnyddwyr y gwasanaeth a staff yn yr ardaloedd hynny.

### **9.10 Cefnogaeth Gyfreithiol**

Mae cyfreithwyr o Dîm Gofal Cymdeithasol Adran Gwasanaethau Cyfreithiol Llywodraeth Cynulliad Cymru wedi darparu cefnogaeth gyfreithiol i CAFCASS CYMRU. Rhoddwyd cyngor ar draws yr amrywiaeth o swyddogaethau a gellir cysylltu'r cyfreithwyr ar faterion cyfraith gyhoeddus a chyfraith breifat fel ei gilydd. Yn arbennig, mae'n rhaid ymgynghori â chyfreithwyr pan ceir gorchymyn i blentyn gael cynrychiolaeth gyfreithiol ar wahân mewn gweithredoedd Cyfraith Gyhoeddus, ac mewn achosion sy'n ymwneud â phlant yn gadael awdurdodaeth y Llys a materion meddygol. Er bod Cafcass Legal yn Lloegr yn darparu gwasanaeth cyflenwi y tu allan i oriau swyddfa, byddai achosion a oedd yn codi dros nos yn cael eu pasio i Adran Gwasanaethau Cyfreithiol y Cynulliad cyn gynted â phosibl.

Mae cyfreithwyr o Adran Gwasanaethau Cyfreithiol y Cynulliad hefyd wedi darparu cyngor a chyfarwyddyd ar faterion cyffredin a materion sy'n ymwneud â pholisïau. Hefyd mae dogfen 'Y Newyddion Cyfreithiol Diweddaraf' fisol wedi'i chynhyrchu ar hyd y flwyddyn, yn benodol ar gyfer staff CAFCASS CYMRU, ac mae'n manylu ar ddeddfwriaeth ac achosion arwyddocaol. Hefyd, mae cyfreithwyr yr Adran Gwasanaethau Cyfreithiol wedi ymweld â'r holl swyddfeydd rhanbarthol i sefydlu cyswllt ag ymarferwyr a rheolwyr, ac maent hefyd wedi darparu hyfforddiant cyfreithiol ar lefel canghennau.

Mae'r gwasanaethau bydd cyfreithwyr y Cynulliad yn eu darparu wedi cael croeso cynnes iawn gan CAFCASS CYMRU a'r llysoedd ledled Cymru.

## **10. GWEITHIO GYDA'N GILYDD – BUDDSODDI AR GYFER Y DYFODOL**

Wrth geisio sicrhau'r gwasanaeth gorau i blant a defnyddwyr y gwasanaeth, mae'n hanfodol bod gan CAFCASS CYMRU berthnasau gwaith da gydag amrywiaeth o asiantaethau, sefydliadau gwirfoddol, grwpiau defnyddwyr y gwasanaeth a rhanddeiliaid eraill. Oherwydd anawsterau o ran staffio, nid oedd y sefydliad yn gallu ymgymryd ag adolygiad cynhwysfawr o drefniadau partneriaeth a datblygu Strategaeth Bartneriaeth. Rydym yn rhagweld y bydd Rheolwr Datblygu Ymarfer yn cael ei benodi/phenodi yn ystod 2006-07 i arwain ar y ffased pwysig hwn o'n gwaith.

### **10.1 Pwyllgor Ymgynghorol**

Er mwyn gwella'r dialog a pherthnasau â'r rhanddeiliaid allweddol hyn, mae'r Gweinidog dros Gyfiawnder Cymdeithasol ac Adfywio wedi cymeradwyo sefydlu Pwyllgor Ymgynghorol ar gyfer CAFCASS CYMRU. Yn dilyn cytundeb ar rôl ac aelodaeth y Pwyllgor, anfonwyd gwahoddiadau at rhanddeiliaid perthnasol i ofyn am enwebiadau ar gyfer aelodau addas.

Rydym yn rhagweld y cynhelir cyfarfod cyntaf Pwyllgor Ymgynghorol CAFCASS CYMRU ddechrau 2006-07.

## 10.2 Diogelu/Amddiffyn Plant

Fel sefydliad sy'n darparu gwasanaeth, nodir yng "Ngweithdrefnau Amddiffyn Plant Cymru Gyfan" bod CAF/CASS CYMRU yn un o'r sefydliadau â chyfrifoldeb am amddiffyn plant a phobl ifanc. Mae hyn yn cynnwys dyletswydd i hybu a diogelu plant rhag pob ffurf ar niwed sylweddol, gan gynnwys niwed a achosir gan effaith cam-drin yn y cartref, ac anghydfodau rhwng rhieni yn dilyn ysgariad a gwahaniad.

Mae amddiffyn plant a cham-drin yn y cartref yn gyfrifoldebau sy'n dibynnu yn hanfodol ar rannu gwybodaeth yn effeithiol, cydweithio a dealltwriaeth rhwng yr holl asiantaethau a gweithwyr proffesiynol. Mae CAF/CASS CYMRU yn cydnabod pwysigrwydd hyn, ac yn ystod mae'r Uwch Reolwyr wedi cymryd rhan ym mhob un o'r un ar hugain (bellach dau ar hugain) o Bwyllgorau Amddiffyn Plant Ardal Awdurdod Lleol (ACPCs) a'r pedwar Fforwm Amddiffyn Plant Rhanbarthol.

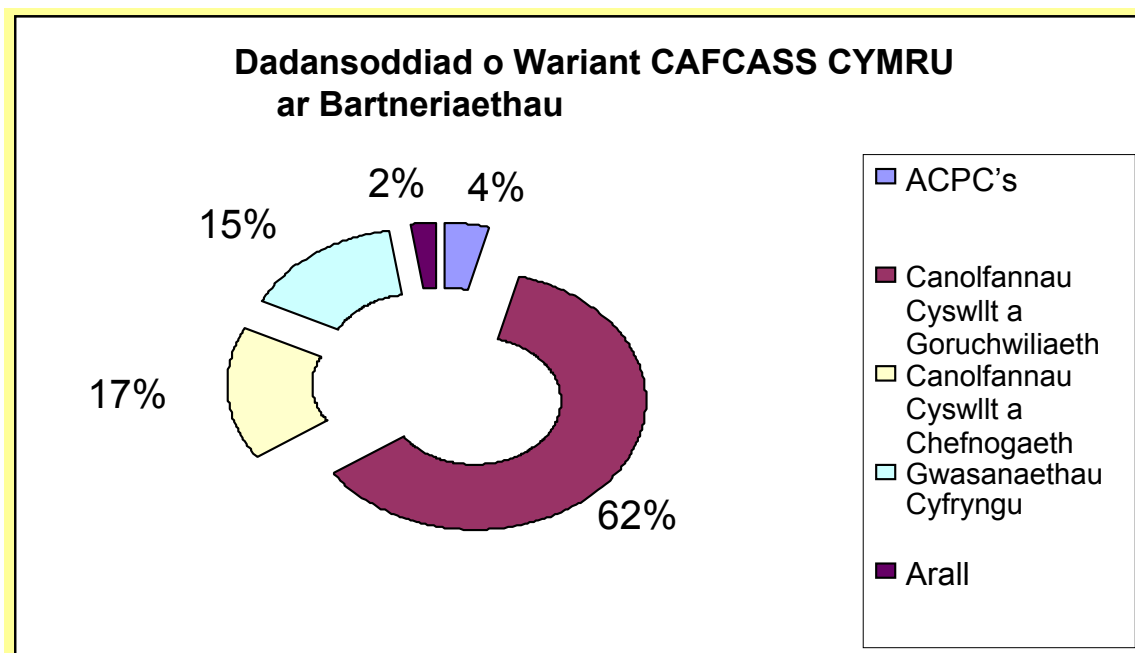
Cyn bo hir, bydd Byrddau Amddiffyn Plant Lleol (LSCBs), y cyrff statudol newydd, yn cymryd lle ACPCs. Mae CAF/CASS CYMRU yn Aelod o "Grŵp Adolygu Amddiffyn Plant Cymru Gyfan" ac mae hefyd yn rhan o Grŵp Amddiffyn Plant Llywodraeth Cynulliad Cymru.

Mae cam-drin yn y cartref yn dal i fod yn flaenllaw ar agenda CAF/CASS CYMRU. Mae Uwch Reolwyr wedi gweithio'n agos â Fforymau Cam-drin yn y Cartref Lleol a rhanbarthol i sicrhau aelodaeth, ac ar hyn o bryd yn cymryd rhan mewn mentrau ledled Cymru, gan gynnwys Grŵp Strategaeth Cam-drin yn y Cartref Llywodraeth Cynulliad Cymru.

Fis Chwefror 2006, cyflwynwyd Safonau a Phecyn Cymorth Cam-drin yn y Cartref CAF/CASS CYMRU a'u rhoi ar waith ledled Cymru, a dyluniwyd y rhain i wella effeithiolrwydd ymarferwyr wrth gynnal asesiadau risg.

## 10.3 Partneriaethau

Dengys Ffigur 10.3 dadansoddiad o'r gwariant gwnaethom ei ddarparu i amrywiaeth o bartneriaethau yn ystod 2005-06. At ei gilydd, darparwyd £252,909.



Ffigur 10.3



#### **10.4 Canolfannau Cyswllt â Goruchwyliaeth**

Defnyddir Canolfannau Cyswllt â Goruchwyliaeth pan fydd risg canolog i uchel o gam-drin, drais neu gipio i'r plant/plentyn a'r rhiant/rhieni preswyl ac aelodau eraill o'r teulu, ar ôl i deulu chwalu. Mae'n rhaid i staff Canolfannau Cyswllt â Goruchwyliaeth fod yn unigolion cymwys sy'n gallu ymdrin â lefel uwch o risg a darparu, pan fydd angen, adroddiadau ar y sesiynau cyswllt.

Fis Hydref 2004, gofynnwyd i CAFCASS CYMRU arwain ar ddatblygiad Canolfannau Cyswllt â Goruchwyliaeth yng Nghymru dan gytundeb Adran 41, ac mae hyn wedi parhau yn dilyn y trosglwyddiad.

Yn ystod 2005/06 dyrannodd Llywodraeth Cynulliad Cymru £152k i ariannu a datblygu ymhellach rhwydwaith o Ganolfannau Cyswllt â Goruchwyliaeth ledled Cymru. Ddiwedd 2005-06, roedd 7 Canolfan Cyswllt â Goruchwyliaeth yn weithredol ac roedd 7 o wahanol sefydliadau gwirfoddol yn rhedeg y rhain.

#### **10.5 Canolfannau Cyswllt â Chefnogaeth**

Bydd Canolfannau â Chefnogaeth yn darparu lleoliad annibynnol i gynnal cyswllt, ac fel arfer bydd gwirfoddolwyr yn rhedeg y rhain. Darparodd CAFCASS CYMRU nawdd i wyth o bartneriaethau sector gwirfoddol ledled Cymru yn ystod 2005-06.

#### **10.6 Gwasanaethau cyfryngu**

Wrth geisio datrys anghydfodau a lleihau gwrthdaro rhwng partion, dan rai amgylchiadau efallai y bydd CAFCASS CYMRU yn atgyfeirio partion i wasanaethau cyfryngu. Yn ystod 2005-06 darparodd CAFCASS CYMRU oddeutu £21,000 i NCH Cymru a £9,000 i Wasanaethau Cyfryngu Gogledd Cymru i ymgymryd â gwasanaethau o'r fath yng Nghymru.

#### **10.7 Gwasanaethau Cynghori**

Yn ystod 2005-06, mae CAFCASS CYMRU wedi dyrannu £3,000 i Relate am wasanaethau cynghori i oedolion, ac i Adytum i ddarparu gwasanaethau cynghori i blant a phobl ifanc y nodwyd bod angen cefnogaeth a help pellach arnynt.

#### **10.8 Partneriaid Lleol**

Drwy gydol 2005-06 bu datblygiadau â phartneriaid lleol ledled Cymru; mae'r Prosiect Datrys Anghydfodau Teulu wedi gweithio mewn partneriaeth â nifer o grwpiau lleol cymunedol a gwirfoddol yng Ngogledd Orllewin Cymru i ddarparu lleoliadau priodol i'r Peilot ymgymryd â gwaith gyda rhieni a phlant.

### **11. RHOI CYNLLUN GWAITH 2005-06 AR WAITH**

I gynorthwyo yn ystod y broses drosglwyddo, datblygodd CAFCASS CYMRU gynllun gweithredol ar gyfer 2005 – 2006, sy'n cynnwys Rhaglen Waith fanwl i'r cyfnod hwnnw. Roedd y Cynllun yn nodi targedau clir ar gyfer gweithredu tasgau allweddol wedi'u gosod yn erbyn Amcanion Allweddol y sefydliad. Roedd cyflawniad yn erbyn y targedau hyn wedi'i seilio ar y dybiaeth y byddai'r holl swyddi yn y strwythur wedi'u llenwi adeg y trosglwyddiad i LICC, a bod y cynhwysedd gofynnol ar waith i ymdrin â'r agenda datblygu.

Cafwyd oedi wrth gymeradwyo strwythur newydd CAFCASS CYMRU, a arweiniodd at oedi wrth recriwtio i swyddi allweddol. Cafodd hyn effaith ar allu CAFCASS CYMRU i fynd i'r afael â'i raglen waith o fewn targedau a nodwyd. Fodd bynnag, cafodd cynnydd ei adolygu yn rheolaidd drwy gydol y flwyddyn, a chafodd targedu eu hadolygu yn ôl yr angen.

**Gellir gweld dadansoddiad manwl o gynnydd y sefydliad wrth gyflawni Rhaglen Waith 2005-06 yn Atodiad 2.**

## **12. EIN CYFEIRIAD YN Y DYFODOL**

Ar ôl sefydlu llinell sylfaen dda yn ystod 2005-06, mae gan CAFCASS CYMRU gyfle i fynd i'r afael â materion allweddol sy'n ymwneud â datblygu o 2006-07 ymlaen.

### **12.1 Datblygiadau a heriau allweddol y sefydliad**

Bydd CAFCASS CYMRU yn wynebu heriau arwyddocaol yn ystod y flwyddyn nesaf. Ymhlith y rhain bydd:

- mynd i'r afael â darganfyddiadau'r "Arolwg a ymgwymerwyd gan Arolygiaeth Gweinyddu Llysoedd Ei Mawrhydi".
- Rhoi'r Cynllun Gweithredu BmP ar waith.
- ymateb i argymhellion yr Archwiliad Mewnol.

### **12.2 Heriau a materion allweddol o fewn cyd-destun polisïau strategol LICC**

Ar ôl integreiddio'n llawn i Lywodraeth Cynulliad Cymru, mae CAFCASS CYMRU wedi ymrwymo'n llwyr i gyflawni ei blaenoriaethau allweddol o ran polisïau a chyfrannu at y blaenoriaethau hyn. Bydd hyn yn cynnwys ymrwymiad parhaus i bolisïau allweddol o fewn "Cymru: Gwlad Well", "Creu'r Cysylltiadau" ac yn bwysicach "Plant and Ifanc People 'Gweithredu'r Hawliau'".

### **12.3 Heriau a materion allweddol o fewn cyd-destun ehangach polisïau cyfiawnder teulu**

Mae'r sefydliad hefyd yn wynebu nifer o heriau oherwydd newidiadau o ran deddfwriaeth a pholisïau yn y System Cyfiawnder Teulu. Mae rhai o'r newidiadau hyn eisoes yn cael effaith a bydd eraill yn fwy effeithiol yn ystod y deuddeg mis nesaf, a fydd yn golygu cryn waith paratoi. Mae'r datblygiadau canlynol yn cyflwyno heriau i CAFCASS CYMRU:

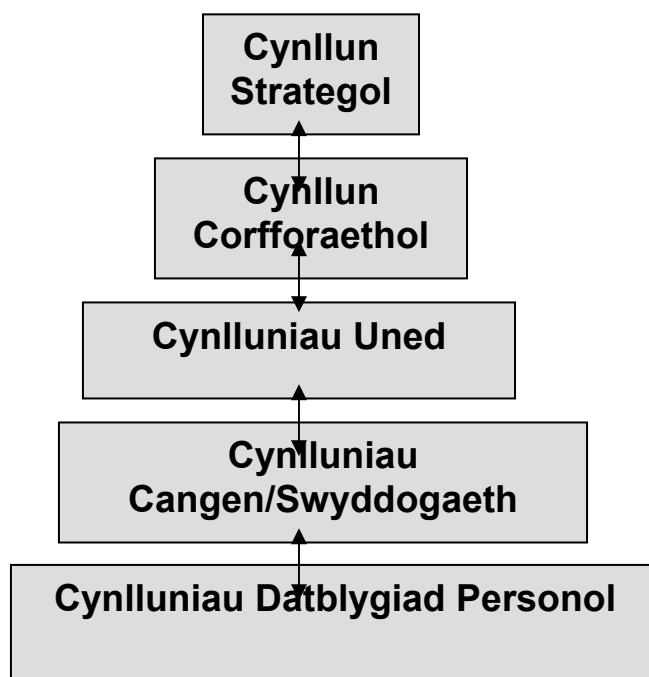
- **"Deddf Mabwysiadu a Phlant 2002"** - Gweithredu'r gofynion newydd mewn ymarferion gwaith.
- **"Deddf Plant 2004"** - Dylanwadu ac ymateb i ymgynghoriadau ar reoliadau sy'n benodol i Gymru.

- **Trefniadau diogelu** - Hefyd bydd yn rhaid i'r sefydliad addasu i newidiadau mewn trefniadau diogelu a rhoi'r Byrddau Diogelu Lleol ar waith, a fydd yn cymryd lle'r ACPCs a geir ar hyn o bryd.
- **“Rhaglen Gyfraith Breifat”** - Bydd gweithredu'r rhaglen Gyfraith Breifat yn cael effaith sylweddol ar y ffordd bydd y sefydliad yn darparu gwasanaethau, ar ei ddyletswyddau statudol a'i allu i ddarparu gwasanaethau o'r fath.
- **“Adolygiad o'r System Gweithredoedd Gofal Plant yng Nghymru a Lloegr”** - Bydd yr adolygiad yn adrodd ar y flwyddyn 06-07 a disgwylir iddo wneud nifer o argymhellion y bydd angen eu hystyried a'u rhoi ar waith.
- Datblygu a gweithredu **“Deddf/Mesur Plant a Mabwysiadu”** - fel tynnwyd sylw ato'n barod, mae gan y ddeddfwriaeth hon oblygiadau sylweddol i CAFCASS CYMRU.

#### 12.4 Datblygu Cynllun Strategol a Chylch Cynllunio dilynol

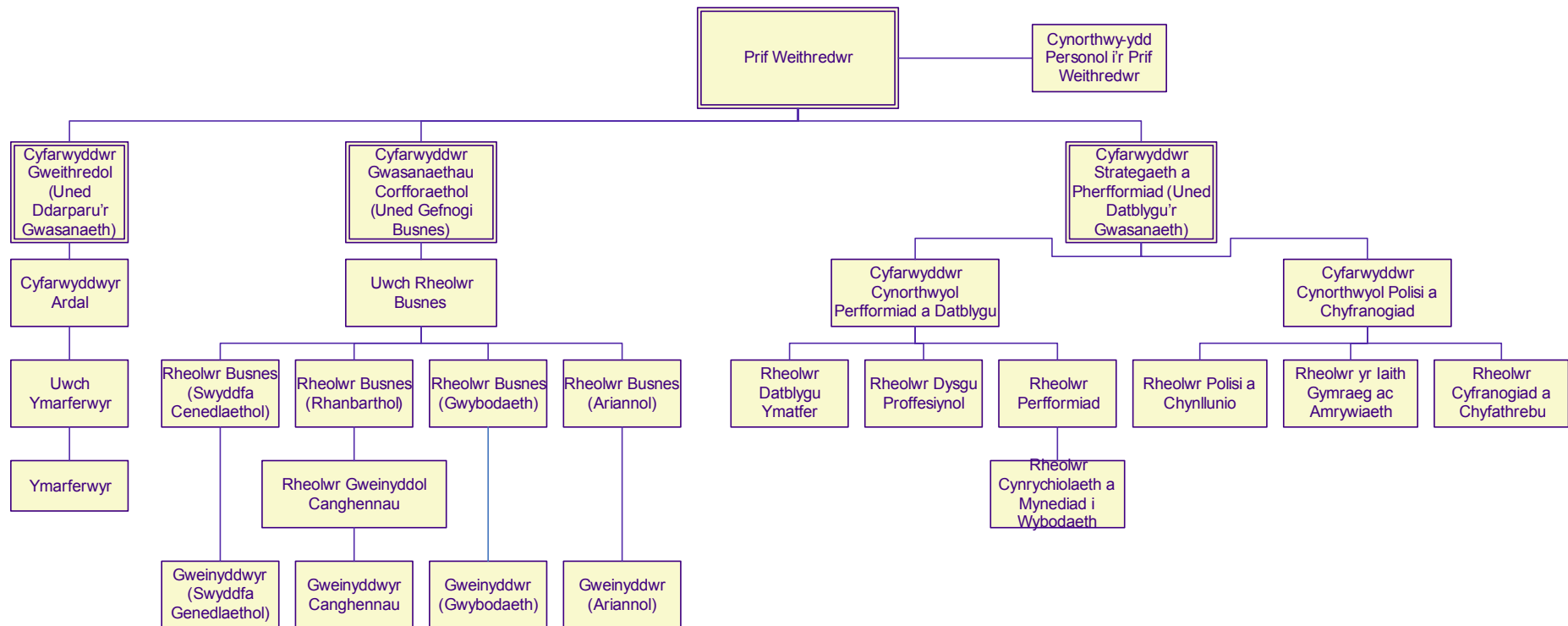
Bydd sefydlu dull clir a chydlynol o ymdrin â chynllunio yn helpu i sicrhau bod CAFCASS CYMRU yn gallu darparu gwasanaethau ymatebol o ansawdd uchel yn barhaus, a gwneud defnydd effeithiol o'i adnoddau. Yn ystod 2005-06 mabwysiadwyd cylch cynllunio newydd a ddatblygwyd i adlewyrchu trefniadau Llywodraeth Cynulliad Cymru, ac i ddiwallu gofynion CAFCASS CYMRU hefyd. Mae'r diagram isod yn rhoi trosolwg ar y cylch cynllunio ac yn dwyn sylw at y rhan bwysig y gall pob unigolyn ei chwarae i gyfrannu a sicrhau bod y sefydliad yn gallu cyflawni ei nodau strategol.

Bydd y cylch cynllunio llawn yn cychwyn fis Medi 2006 â datblygiad cynllun strategol 5 mlynedd.



## ATODIAD 1

**CAFCASS CYMRU**  
**Strwythur y Sefydliad**



**ATODIAD 1**

**CYNLLUN GWAITH CAFCASS CYMRU – Ebrill 2005 hyd Fawrth 2006**

**Amcan Allweddol 1**

Sicrhau bod anghenion plant a dinasyddion ifanc yn cael eu cynrychioli, eu diogelu a'u hybu yn llawn mewn materion sy'n ymwneud â Gweithredoedd Teulu.

<b>Gweithgaredd</b>	<b>Targed</b>	<b>Arweinydd</b>	<b>Cefnogw(y)r</b>	<b>Cynnydd</b>	<b>Targed diwygiedig</b>
Archwilio ymarfer mewn perthynas ag effeithiolrwydd wrth bennu beth yw dymuniadau a theimladau plant a phobl ifanc.	Rhagfyr 2005	Cyfarwyddwr Strategaeth a Pherfformiad	Rheolwr Perfformiad	Cynhaliwyd archwiliad o adroddiadau. Dadansoddiad wedi ei gwblhau. Archwiliad pellach wedi ei gwblhau gan yr HMICA fel rhan o archwiliad ffurfiol o CAFCASS CYMRU fis Chwefror 2006	<b>WEDI'I GYFLAWNI</b>
Datblygu strategaeth i ail-alinio pob ymarfer i ganolbwyntio ar wasanaethu anghenion plant.	Mawrth 2006	Cyfarwyddwr Strategaeth a Pherfformiad	Rheolwr Polisiâu a Chynllunio / Rheolwr Dysgu Proffesiynol	Anghenion hyfforddiant wedi eu nodi ac wedi eu cynnwys yn Strategaeth Hyfforddiant 2006-07	<b>WEDI'I GYFLAWNI</b>
Datblygu strategaeth Amrywiaeth i'w rhoi ar waith, sy'n mynd i'r afael ag anghenion plant a phobl ifanc ledled Cymru.	Rhagfyr 2005	Cyfarwyddwr Strategaeth a Pherfformiad	Rheolwr yr Iaith Gymraeg ac Amrywiaeth	Yn sefydlu llinell sylfaen trwy fonitro. Gwell trefniadau monitro wedi eu datblygu ac yn cael eu treialu mewn cynllun peilot ymhob cangen. Grŵp Llywio amrywiaeth wedi ei sefydlu. Strategaeth Ddrafft yn cael ei ddatblygu – bydd angen cynnwys gwybodaeth o'r peilot Monitro Amrywiaeth yn y Strategaeth	Medi 2006

Drafft  
Adroddiad Blynyddol CAF/CASS CYMRU 2005-06

Datblygu protocol â'r 4 Gwasanaeth Heddlu yng Nghymru i rannu gwybodaeth sydd ym meddiant Unedau Cam-drin yn y Cartref mewn perthynas â digwyddiadau o Drais yn y Cartref yr adroddwyd arnynt.	Rhagfyr 2005	Cyfarwyddwr Gweithrediadau	Rheolwr Datblygu Ymarfer	Wedi'i gyflawni â Heddlu De Cymru. Cytunwyd ar yr egwyddor â gwasanaethau Heddlu eraill yng Nghymru. Y sefyllfa am gael ei hadolygu yn ystod 2006-07	<b>WEDI'I GYFLAWNI</b>
Gwerthuso'r trefniadau partneriaeth a geir ar hyn o bryd mewn perthynas â gwasanaethau cynghori, ac ystyried ehangu partneriaethau â sefydliadau gwirfoddol	Mawrth 2006	Cyfarwyddwr Strategaeth a Pherfformiad	Rheolwr Datblygu Ymarfer  Cyfarwyddwr Gwasanaethau Corfforaethol	Oedi oherwydd bod swydd y Rheolwr Datblygu Ymarfer yn wag. Mae contractau ar waith â darparwyr cyswllt â goruchwyliaeth. Bydd cyflwyniad y Mesur Plant a Mabwysiadu yn 2007 yn golygu ffurfio partneriaethau newydd a chynnal adolygiad llawn o drefniadau partneriaeth	Medi 2006
Datblygu dull cyson o rannu gwybodaeth am blant a'u teuluoedd â'r Gwasanaethau Cymdeithasol, yr Heddlu a chyrrff statudol eraill	Mawrth 2006	Cyfarwyddwr Gweithrediadau	Rheolwr Datblygu Ymarfer	Mae'r Weithdrefn Amddiffyn Plant cyfredol yn cael ei diwygio a'i chryfhau. Cyfarfodydd rheolaidd wedi eu sefydlu rhwng Cyfarwyddwyr Ardal ac Awdurdodau Lleol.	<b>WEDI'I GYFLAWNI</b>

<b><u>Amcan Allweddol 2</u></b>					
Darparu cyngor a chefnogaeth gwaith cymdeithasol sy'n arbenigol ac yn amserol i'r Llysoedd Teulu.					
<b>Gweithgaredd</b>	<b>Targed</b>	<b>Arweinydd</b>	<b>Cefnogw(y)r</b>	<b>Cynnydd</b>	<b>Targed diwygiedig</b>
Darparu Gwasanaethau Datrys Anghydfod ym mhob Gwrandawriad Cyntaf Cyfraith Breifat.	Hydref 2005	Cyfarwyddwr Gweithrediadau	Cyfarwyddwyr Ardal	Wedi'i gyflawni	<b>WEDI'I GYFLAWNI</b>
Datblygu Strategaeth i roi menter Rhieni yn Gwahanu: Anghenion Plant a Chyfrifoldebau Rhieni ar waith.	Medi 2005	Cyfarwyddwr Strategaeth a Pherfformiad	Rheolwr Polisiâu a Chynllunio	Wedi'i gyflawni	<b>WEDI'I GYFLAWNI</b>
Adolygu templedi adroddiadau a datblygu fersiwn addas i'r pwrpas ar gyfer y sefydliad newydd.	Mawrth 2006	Cyfarwyddwr Strategaeth a Pherfformiad	Rheolwr Polisiâu a Chynllunio	Oedi oherwydd bod swyddi gwag yn y strwythur. Fersiynau CAFCASS wedi'u diweddarau yn cael eu datblygu i ddiwallu anghenion lleol.	Mai 06
Cynnal archwiliad o'r defnydd o arbenigwyr mewn achosion plant a chyflwyno'r darganfyddiadau i'r asiantaethau perthnasol.	Mai 2005	Cyfarwyddwr Gweithrediadau	Cyfarwyddwyr Ardal Rheolwr Gwybodaeth	Wedi'i gyflawni. Dadansoddiad wedi ei gynnal. Rhoddwyd cyflwyniad i Gyngor Cyfiawnder Teulu De Cymru	<b>WEDI'I GYFLAWNI</b>



Drafft  
Adroddiad Blynyddol CAFCASS CYMRU 2005-06

				<p>fis Ebrill 2006. Proses a dadansoddiad cyfredol i'w ddatblygu ymhellach gan yr uned S a Ph yn ystod 2006-07</p>	
<p>Lleihau pob oedi mewn achosion cyfraith gyhoeddus a chyfraith gyhoeddus trwy ddefnyddio timau Ardal yn effeithiol.</p>	Awst 2005	Prif Weithredwr	<p>Cyfarwyddwr Gwasanaethau Corfforaethol a Chyfarwyddwr Gweithrediadau</p>	<p>Wedi'i gyflawni. Monitro wythnosol ar waith. Recriwtio FCAs yn mynd rhagddo er mwyn llenwi swyddi gwag</p>	<b>WEDI'I GYFLAWNI</b>

<p><b><u>Amcan Allweddol 3</u></b></p> <p>Darparu gwasanaethau effeithiol i deuluoedd er mwyn hybu lles plant.</p>					
<b>Gweithgaredd</b>	<b>Targed</b>	<b>Arweinydd</b>	<b>Cefnogw(y)r</b>	<b>Cynnydd</b>	<b>Targed diwygiedig</b>
<p>Datblygu trefniadau partneriaeth â sefydliadau gwirfoddol i ddarparu Cynadledda Grŵp Teulu (<i>Family Group Conferencing</i>) a</p>	Mawrth 2006	<p>Cyfarwyddwr Strategaeth a Pherfformiad</p>	<p>Rheolwr Datblygu Ymarfer</p>	<p>Oedi oherwydd bod swyddi gwag yn y strwythur. Trafodaethau'n</p>	Medi 06

Drafft  
Adroddiad Blynyddol CAFCASS CYMRU 2005-06

Dosbarthiadau i rieni ( <i>Parenting classes</i> ) i gefnogi ymarfer CAFCASS.				mynd rhagddynt â Phlant yng Nghymru a darparwyr lleol	
Datblygu polisiau, gweithdrefnau a thafleuni gweithredol mewn perthynas â Thrais yn y Cartref	Mawrth 2006	Cyfarwyddwr Gweithrediadau a Chyfarwyddwr Strategaeth a Pherfformiad	Rheolwr Polisiau a Chynllunio	Polisi a phhecyn cymorth Cam-drin yn y Cartref wedi eu datblygu a'u gweithredu fis Chwefror 2006	<b>WEDI'I GYFLAWNI</b>
Trafod telerau datblygiad Cynlluniau Rhieni, sy'n 'addas i'r pwrpas' yng Nghymru, â Llywodraeth Cynulliad Cymru, yr Adran Addysg a Sgiliau a'r Adran Materion Cyfansoddiadol.	Mawrth 2006	Cyfarwyddwr Strategaeth a Pherfformiad	Rheolwr Polisiau a Chynllunio	Trafodaethau cyfredol â'r DfES ar gyfrifoldebau, gan gynnwys cytundebau ar ddosbarthiad effeithiol, hyrwyddo ac argaeledd cynlluniau yn ddwyieithog	Gorffennaf 06
Gwerthuso'r trefniadau partneriaeth cyfryngu a geir ar hyn o bryd, ac ystyried trefniadau cyllido amgen trwy'r Comisiwn Gwasanaethau Cyfreithiol.	Mawrth 2006	Cyfarwyddwr Strategaeth a Pherfformiad	Rheolwr Perfformiad	Oedi'n dal i barhau oherwydd bod swyddi gwag yn y strwythur – ni phenodwyd Rheolwyr Perfformiad hyd fis Mawrth 2006. Cynhaliwyd trafodaethau â LSC. Adolygiad am gael ei blethu â	Medi 06

Drafft  
Adroddiad Blynyddol CAFCASS CYMRU 2005-06

				gweithrediad y Mesur Plant a Mabwysiadu yn 2007	
Datblygu strategaeth i gyllido Canolfannau Cyswllt â Goruchwyliaeth a Chanolfannau Cyswllt â Chefnogaeth ledled Cymru	Rhagfyr 2005	Cyfarwyddwr Strategaeth a Pherfformiad	Rheolwr Datblygu Ymarfer	Oedi oherwydd bod swyddi gwag yn y strwythur. Datblygiad y Strategaeth am gael ei gysylltu â'r paratodau ar gyfer gweithrediad y Mesur Plant a Mabwysiadu yn 2007	Medi 2006
Adolygu'r Strategaeth Swyddfeydd ac archwilio opsiynau pellach fel prynu ( <i>spot purchase</i> ) a threfniadau ad-hoc â sefydliadau eraill.	Gorffennaf 2005	Cyfarwyddwr Gwasanaethau Corfforaethol	Rheolwyr Busnes	Wedi'i gyflawni	<b>WEDI'I GYFLAWNI</b>

<b><u>Amcan allweddol 4</u></b>					
Datblygu a chynnal perthnasau effeithiol a chynhyrchiol â'r holl randdeiliaid allweddol.					
<b>Gweithgaredd</b>	<b>Targed</b>	<b>Arweinydd</b>	<b>Cefnogw(y)r</b>	<b>Cynnydd</b>	<b>Targed diwygiedig</b>
Cwblhau trafod telerau a chytuno yn ffurfiol ar Femorandwm Dealltwriaeth â'r Comisiynydd Plant	Hydref 2005	Prif Weithredwr	Cyfarwyddwr Gweithrediadau	Ar y gweill. Oedi gan swyddfa'r Comisiynydd.	Gorffennaf 2006
Datblygu Protocol Cymru Gyfan â'r Gwasanaeth Llys newydd, a chytuno arno. Bydd hwn yn sicrhau y defnyddir adnoddau CAFCASS CYMRU yn briodol.	Hydref 2005	Prif Weithredwr	Cyfarwyddwr Gweithrediadau	Cynhaliwyd cyfarfodydd cychwynnol â'r uwch farnwriaeth a'r gwasanaeth llys. Problemau recriwtio wedi achosi oedi yn y broses	Medi 06
Cytuno ar ddiwygiadau a therfynu cytundeb ffurfiol ar Brotocol ag ADSS (Cymru)	Hydref 2005	Prif Weithredwr	Cyfarwyddwr Gweithrediadau	Wedi'i gyflawni ond yn cael ei adolygu.	<b>WEDI'I GYFLAWNI</b>
Datblygu Memorandwm Dealltwriaeth â NAGALRO, a chytuno arno'n ffurfiol	Ionawr 2006	Prif Weithredwr	Cyfarwyddwr Gweithrediadau	Gwaith ar y gweill gan gynnwys yr angen i adolygu'r contract SEG yn ystod 2006-07 fel rhan o'r broses. Mae datblygiadau yn Lloegr yn dylanwadu ar y cynnydd	Medi 06
Cytuno ar gysylltiadau ffurfiol â	Mehefin	Prif Weithredwr	Cyfarwyddwr Strategaeth a	Wedi'i gyflawni	<b>WEDI'I</b>

Drafft  
Adroddiad Blynyddol CAFCASS CYMRU 2005-06

NACCC	2005		Pherfformiad		<b>GYFLAWNI</b>
Datblygu cysylltiad â'r Adran Materion Cyfansoddiadol, y Gwasanaeth Llys a fforymau eraill yng Nghymru a Lloegr, a sicrhau ymwneud ffurfiol â hwy.	Mehefin 2005	Prif Weithredwr	Cyfarwyddwr Strategaeth a Pherfformiad	Wedi'i gyflawni a sicrhawyd cynrychiolaeth ar nifer o fforymau.	<b>WEDI'I GYFLAWNI</b>
Sicrhau aelodaeth briodol ar bob ACPC/Bwrdd Diogelu Plant Lleol	Mai 2005	Cyfarwyddwr Gweithrediadau	Cyfarwyddwyr Ardal	Wedi'i gyflawni o ran ACPCs. Bydd Byrddau Diogelu Plant Lleol yn cael ei sefydlu yn ystod 2006-07	<b>WEDI'I GYFLAWNI</b>
Datblygu strategaeth gyfathrebu allanol a fydd yn arwain at ddatblygu gwefan sydd ar gael i'r cyhoedd, ac sy'n cyflwyno taflenni gwybodaeth i holl ddefnyddwyr y gwasanaeth.	Mawrth 2006	Cyfarwyddwr Strategaeth a Pherfformiad	Rheolwr Cyfathrebu Rheolwr Gwybodaeth	Oedi oherwydd bod swyddi gwag yn y strwythur. Cynhyrchwyd llawlyfr 'Canllaw i'n Gwasanaethau' a byrddau arddangos. Taflenni gwybodaeth newydd a diwygiedig yn cael eu paratoi, gan gynnwys gwybodaeth ar gyfer plant a phobl ifanc. Gwefan mewnol ac allanol yn cael eu datblygu – oedi oherwydd ailstrwythuro gwefan SJ & R	Medi 06
Datblygu strategaeth gyfathrebu fewnol, sy'n sicrhau yr ymgynghorir â staff a rhoddir gwybodaeth iddynt, a bod cyfleoedd i staff gyfathrebu â'i gilydd trwy ddatblygiad Cylchlythyr.	Hydref 2005	Cyfarwyddwr Strategaeth a Pherfformiad	Rheolwr Cyfathrebu Cyfarwyddwr Gwasanaethau Corfforaethol	Oedi oherwydd bod swyddi gwag yn y strwythur Mae'r Newyddion Cyfreithiol Diweddaraf yn cael ei roi ar led i bob aelod o staff	<b>WEDI'I GYFLAWNI</b>

Drafft  
Adroddiad Blynyddol CAFCASS CYMRU 2005-06

				bob mis. Cylchlythyr misol wedi ei sefydlu fis Hydref 2005 gyda staff yn cyfrannu'n rheolaidd. Sefydlwyd patrwm rheolaidd o Gyfarfodydd Rhanbarthol. Cynllunnir Cynhadledd Flynyddol ar gyfer 2006 – 2007	
Rhoi proses gadarn ar waith i reoli cwestiynau gweinidogol	Mai 2005	Cyfarwyddwr Strategaeth a Pherfformiad	Rheolwr Polisiâu a Chynllunio	Paratowyd cyflwyniad i'r Gweinidog. Cynhwysedd digonol mewn lle i ymateb i geisiadau fel bo gofyn	<b>WEDI'I GYFLAWNI</b>

<b><u>Amcan allweddol 5</u></b>					
Datblygu amrywiaeth o brosesau cyfranogi ar gyfer defnyddwyr y gwasanaeth, gan gynnwys plant a dinasyddion ifanc, ac ymateb yn effeithiol i bob cwyn ac adborth.					
<b>Gweithgaredd</b>	<b>Targed</b>	<b>Arweinydd</b>	<b>Cefnogw(y)r</b>	<b>Cynnydd</b>	<b>Targed diwygiedig</b>
Cwblhau trafod telerau ar gyfer Memorandwm Dealltwriaeth â Chymorth i Fenywod, ei ddatblygu a chytuno arno'n ffurfiol	Medi 2005	Prif Weithredwr	Cyfarwyddwr Strategaeth a Pherfformiad	Wedi'i gyflawni	<b>WEDI'I GYFLAWNI</b>
Datblygu polisi a gweithdrefnau cwynion, sy'n canolbwyntio mwy ar blant.	Rhagfyr 2005	Cyfarwyddwr Strategaeth a Pherfformiad	Rheolwr Perfformiad	Wedi'i gyflawni	<b>WEDI'I GYFLAWNI</b>
Trafod telerau cytundebau ffurfiol â grwpiau o ddefnyddwyr y gwasanaeth	Rhagfyr 2005	Prif Weithredwr	Cyfarwyddwr Gweithrediadau	Cyflwyniad i'r Gweinidog parthed y Grŵp Ymgynghorol wedi ei gymeradwyo	<b>WEDI'I GYFLAWNI</b>
Datblygu Strategaeth gyfranogiad ar gyfer plant a dinasyddion ifanc.	Mawrth 2006	Cyfarwyddwr Strategaeth a Pherfformiad	Rheolwr Cyfathrebu	Oedi oherwydd bod swyddi gwag yn y strwythur. Strategaeth yn cael ei datblygu a grwpiau cyfranogiad peilot wedi eu	Gorffennaf 06

Drafft  
Adroddiad Blynyddol CAFCASS CYMRU 2005-06

				datblygu yng Ngogledd Orllewin Cymru	
Datblygu trefniant partneriaeth â grŵp Eiriolaeth i gefnogi plant mewn cwynion yn erbyn staff CAFCASS CYMRU	Mawrth 2006	Cyfarwyddwr Strategaeth a Pherfformiad	Rheolwr Datblygu Ymarfer	Oedi oherwydd bod swyddi gwag yn y strwythur. Sefydlwyd cysylltiadau a darparwyd hyfforddiant i reolwyr a staff.	Medi 06
Rhoi "Viewpoint" ar waith	Mawrth 2006	Cyfarwyddwr Strategaeth a Pherfformiad	Rheolwr Cyfranogiad a Chyfathrebu Rheolwr Gwybodaeth	Oedi wrth gymeradwyo achos busnes ar gyfer swyddi FCAs Cynorthwyol i sefydlu system 'Viewpoint'	Hydref 06



<b><u>Amcan allweddol 6</u></b>					
Creu sefydliad sy'n dysgu, sy'n gefnogol ac yn gynhwysol, sydd wedi ymrwymo i gymhwysedd, ac sy'n gwerthfawrogi amrywiaeth a chyfranogiad.					
<b>Gweithgaredd</b>	<b>Targed</b>	<b>Arweinydd</b>	<b>Cefnogw(y)r</b>	<b>Cynnydd</b>	<b>Targed diwygiedig</b>
Trafod telerau ymwneud â'r Consortiwm ôl gymhwyso ( <i>the PQ Consortium</i> ).	Ebrill 2005	Cyfarwyddwr Strategaeth a Pherfformiad	Rheolwr Dysgu Proffesiynol	Wedi'i gyflawni	<b>WEDI'I GYFLAWNI</b>
Rhoi Strategaeth Hyfforddiant ar waith – sy'n mynd i'r afael ag anghenion yr holl staff ac sy'n cefnogi datblygiad y sefydliad a'r unigolyn.	Rhagfyr 2005	Cyfarwyddwr Strategaeth a Pherfformiad	Rheolwr Dysgu Proffesiynol	Wedi'i gyflawni	<b>WEDI'I GYFLAWNI</b>
Datblygu Strategaeth Hyfforddiant tymor hir, sy'n darparu cyfleoedd hyfforddi i ddarparu tystiolaeth o ddysgu parhaus fel sy'n ofynnol ar gyfer Cofrestrriad Gwaith Cymdeithasol â Chyngor Gofal Cymru, ac sy'n sicrhau bod CAFCASS CYMRU yn sefydliad sy'n dysgu.	Hydref 2005	Cyfarwyddwr Strategaeth a Pherfformiad	Rheolwr Dysgu Proffesiynol	Wedi'i gyflawni	<b>WEDI'I GYFLAWNI</b>
Darparu hyfforddiant i sicrhau bod staff ar bob lefel wedi'u hyfforddi yn llawn i adnabod arwyddion a symptomau cam-drin plant, a'u bod yn gwybod yn glir beth yw eu cyfrifoldebau amddiffyn plant yn unol â pholisïau a gweithdrefnau'r ACPC a pholisïau a gweithdrefnau Amddiffyn Plant y sefydliad	Mawrth 2006	Cyfarwyddwr Gweithrediadau	Rheolwr Dysgu Proffesiynol	Wedi'i gyflawni ond angen nodi hyfforddiant pellach yn Strategaeth Hyfforddiant 2006-07	<b>WEDI'I GYFLAWNI</b>

Drafft  
Adroddiad Blynyddol CAFCASS CYMRU 2005-06

Gweithio tuag at fodloni gofynion Buddsoddwyr mewn Pobl oherwydd bod y rhain yn berthnasol i Lywodraeth Cynulliad Cymru.	Mawrth 2006	Cyfarwyddwr Gwasanaethau Corfforaethol	Uwch Reolwr Busnes Rheolwr Dysgu Proffesiynol	Cynllun Gweithredu wedi ei gymeradwyo gan aseswyr Buddsoddwyr Mewn Pobl	<b>WEDI'I GYFLAWNI</b>
--	-------------	--	--	---	------------------------

<b><u>Amcan allweddol 7</u></b>					
Chwarae rhan ragweithiol yn agenda Llywodraeth Cynulliad Cymru ar gyfer plant, dinasyddion ifanc a'u teuluoedd.					
<b>Gweithgaredd</b>	<b>Targed</b>	<b>Arweinydd</b>	<b>Cefnogw(y)r</b>	<b>Cynnydd</b>	<b>Targed diwygiedig</b>
Datblygu Protocol ag AGCC (SS/W)	Hydref 2005	Prif Weithredwr	Cyfarwyddwr Strategaeth a Pherfformiad	Wedi'i gyflawni – perthynas wedi ei datblygu a chytundeb nad oes angen protocol ffurfiol	<b>WEDI'I GYFLAWNI</b>
Datblygu Protocol â'r Gyfarwyddiaeth Plant a Theuluoedd a rhannau perthnasol eraill yn y Cynulliad mewn perthynas â'r agenda plant a theuluoedd.	Hydref 2005	Prif Weithredwr	Cyfarwyddwr Strategaeth a Pherfformiad	Wedi'i gyflawni – perthynas wedi ei datblygu a chytundeb	<b>WEDI'I GYFLAWNI</b>

Drafft  
Adroddiad Blynyddol CAFCASS CYMRU 2005-06

				nad oes angen protocol ffurfiol	
Diogelu sefyllfa'r Gyfarwyddiaeth newydd yn fforymau ymgynghori'r Cynulliad	Mehefin 2005	Prif Weithredwr	Grŵp Gweithredol	Wedi'i gyflawni	<b>WEDI'I GYFLAWNI</b>
Datblygu system i ymwneud ag Aelodau'r Cynulliad ar sail ardaloedd lleol.	Mehefin 2005	Gweithredwr Gweithrediadau	Cyfarwyddwyr Ardal	Cyflwyniad i'r Gweinidog yn cael ei baratoi	Gorffennaf 2006

**Amcan Allweddol 8**

Sicrhau bod gwasanaethau, a'r holl swyddogaethau cefnogol, yn cael eu darparu yn effeithlon ac yn effeithiol, gan arwain at well gwerth am arian, ac ymrwymiad corfforaethol i welliant parhaus.

<b>Gweithgaredd</b>	<b>Targed</b>	<b>Arweinydd</b>	<b>Cefnogw(y)r</b>	<b>Cynnydd</b>	<b>Targed diwygiedig</b>
Datblygu Safonau Cenedlaethol newydd	Mawrth 2006	Prif Weithredwr	Cyfarwyddwr Strategaeth a Pherfformiad a Rheolwr Perfformiad	Oedi oherwydd bod swyddi gwag yn y strwythur - penodwyd Rheolwyr Perfformiad fis Mawrth	Medi 06

Drafft  
Adroddiad Blynyddol CAFCASS CYMRU 2005-06

				2006. Gwaith bellach ar y gweill	
Datblygu Dangosyddion Perfformiad Allweddol newydd i gwmpasu pob agwedd ar y gwasanaeth ac sy'n galluogi cymharu â Lloegr ond sy'n addas i'r pwrpas yng Nghymru.	Medi 2005	Prif Weithredwr	Cyfarwyddwr Gweithrediadau  Cyfarwyddwr Gwasanaethau Corfforaethol	Oedi oherwydd bod swyddi gwag yn y strwythur - penodwyd Rheolwyr Perfformiad fis Mawrth 2006. Gwaith bellach ar y gweill	Medi 2006
Gweithio tuag at ddatganoli cyllidebau i'r lefel isaf sy'n gyson â darparu gwasanaeth yn effeithiol a bodloni gofynion archwiliad a gofynion cydymffurfio â'r Cynulliad.	Rhagfyr 2005	Cyfarwyddwr Gwasanaethau Corfforaethol	Rheolwr Cyllid	Prosesau mewn lle, ond oedi oherwydd nad oedd cyllid CAFCASS CYMRU wedi ei gytuno	Ebrill 2006
Adolygu mesuriad Llwyth Gwaith CAFCASS a datblygu polisi 'addas i'r pwrpas' yng Nghymru a'i roi ar waith.	Mawrth 2006	Cyfarwyddwr Gweithrediadau	Rheolwr Gwybodaeth	Oedi oherwydd bod swyddi gwag yn y strwythur Ar hyn o bryd yn dilyn fersiwn CAFCASS	Medi 06

Drafft  
Adroddiad Blynyddol CAFCASS CYMRU 2005-06

				Lloegr.	
--	--	--	--	---------	--