

Yr Is-Bwyllgor Datblygu Gwledig

RDC(3)-01-08: 17 Ionawr 2008

Mynegai amddifadedd lluosog Cymru

Cefndir

1. Mynegai Amddifadedd Lluosog Cymru 2005 (MALIC) yw'r mynegai swyddogol ar gyfer mesur amddifadedd mewn rhannau bychain o Gymru. Fe'i datblygwyd ar gyfer Llywodraeth Cynulliad Cymru gan Gyfarwyddiaeth Ystadegol y Cynulliad ac Uned Ddata Llywodraeth Leol ~ Cymru. Mae'n disodli'r mynegai a gyhoeddwyd yn 2000.
2. Cyhoeddir mynegeion cyffelyb ar gyfer Gogledd Iwerddon, yr Alban a Lloegr ar wahân. Mae'r cysyniadau a'r fethodoleg yr un peth ar gyfer pob gwlad, ond mae cynnwys y mynegeion ychydig yn wahanol oherwydd yr amrywiaeth yn argaeledd data.
3. Cyhoeddir y mynegai diweddaraf yn ystod haf 2008, gan ddefnyddio data mwy diweddar a gwell dangosyddion yn seiliedig ar wersi a ddysgwyd o ymarfer 2005.
4. Mae amddifadedd yn golygu mwy na thlodi. Mae tlodi yn cyfeirio at beidio cael digon o arian (neu hanfodion eraill). Mae amddifadedd yn cyfeirio at y problemau sy'n deillio o ddiffyg adnoddau a chyfleoedd yn gyffredinol (nid arian yn unig).
5. Nid yw'n bosibl mesur amddifadedd lluosog, fel y'i defnyddir ar gyfer MALIC, yn uniongyrchol - nid rhyw fath o arbennig o amddifadedd ydyw. Mae'n gymysgedd o wahanol fathau o amddifadedd, a gellir mesur pob un o'r rhain i ryw raddau. Ond nid yw'n fater syml o'u hychwanegu at ei gilydd i wneud mynegai cyffredinol gan y gallant effeithio ar ei gilydd.

Cyfansoddiad MALIC

6. Mae MALIC 2005 yn cynnwys saith gwahanol faes (neu fath) o amddifadedd:
 - incwm
 - cyflogaeth
 - iechyd
 - addysg
 - tai
 - mynediad at wasanaethau
 - yr amgylchedd

Roedd pob un ohonynt yn seiliedig ar nifer o wahanol ddangosyddion. Roedd hyn yn golygu eu bod yn cael eu mesur mewn gwahanol ffyrdd gan ddefnyddio gwahanol unedau. Felly, cyn y gellir eu cyfuno rhaid addasu'r mesuriadau er mwyn eu gwneud yn gyson. Er enghraifft, os cafodd uchder rhywbeth ei fesur mewn metrau a'r pwysau mewn kilogramau, ni fyddai'n gwneud synnwyr ychwanegu'r ddau ffigur at ei gilydd.

7. Penderfynwyd mai incwm a chyflogaeth oedd y ffactorau pwysicaf, a'r rhain sy'n cyfrannu fwyaf at y mynegai cyffredinol. Er bod amddifadedd yn golygu mwy na thlodi, mae bod heb arian neu swydd yn ffactorau pwysig.

8. Rhannwyd Cymru a Lloegr yn Ardaloedd Cynnyrch Ehangach (ACE) gyda thua'r un faint o bobl yn byw ym mhob ardal. Mae 1,896 o Ardaloedd Cynnyrch Ehangach Haen Is yng Nghymru, gyda thua 1,500 o bobl ym mhob un. Cyfrifwyd sgorau amddifadedd ar gyfer pob un o'r ardaloedd hyn: mae sgorau uwch yn golygu mwy o amddifadedd. Mae sgôr amddifadedd ardal yn uwch nag un ardal arall os yw cyfran uwch o'r bobl sy'n byw yno wedi'u dynodi yn rhai sy'n dioddef o amddifadedd. Nid yw'r ardal ei hun yn dioddef o amddifadedd: amgylchiadau a ffordd o fyw y bobl sy'n byw yno sy'n effeithio ar y sgôr amddifadedd. Mae'n bwysig cofio nad yw pawb sy'n byw mewn ardal o amddifadedd yn dioddef o amddifadedd - ac nad yw pawb sy'n dioddef o amddifadedd yn byw mewn ardal o amddifadedd.

Beth yw diben y MALIC?

9. Mae'n bwysig bod yn ymwybodol nad y MALIC yw'r unig ffordd o fesur amddifadedd. Datblygwyd y MALIC at ddiben arbennig sef mesur crynodiadau o amddifadedd ar lefel ardal fach. Wrth geisio defnyddio'r mynegai, mae dau gwestiwn pwysig y dylech eu hystyried:
- “a yw fy niddordeb yn ymwneud â chrynodiadau lleol o amddifadedd neu amddifadedd ymhlith y boblogaeth gyfan?”;
 - “a yw amddifadedd wedi ei grynhoi yn yr ardal sydd o ddiddordeb i mi?”.

Gall dadansoddiad o feysydd incwm a chyflogaeth MALIC 2005 ddangos y ddau faes yma.

Canran o'r boblogaeth sy'n dioddef amddifadedd sy'n byw o fewn gwahanol grwpiau o Ardaloedd Cynnyrch Ehangach Haen Isa, MALIC 2005

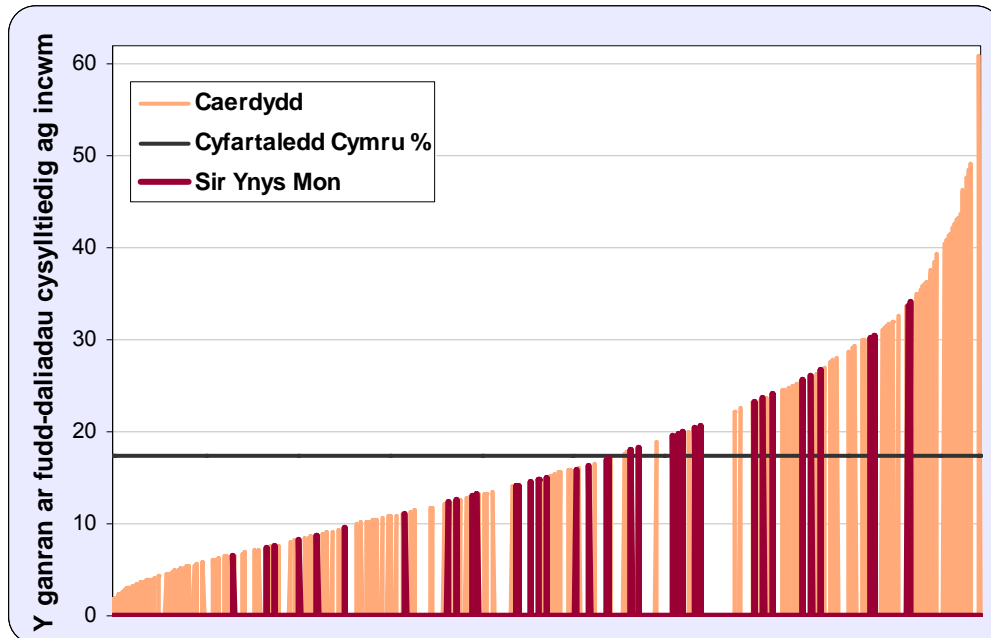
	Maes incwm	Maes cyflogaeth
10% â'r amddifadedd mwyaf ACE Haen is	23%	19%
20% â'r amddifadedd mwyaf ACE Haen Is	39%	35%
30% â'r amddifadedd mwyaf ACE Haen Is	53%	48%
10% â'r amddifadedd lleiaf ACE Haen Is	2%	4%

10. Er bod crynodiad pendant o amddifadedd mewn nifer gymharol fach o ardaloedd, nid yw pob un sydd wedi'i amddifadu yn byw mewn ardal o amddifadedd uchel yn sicr. Mae bron i chwarter y boblogaeth sy'n dioddef amddifadedd mewn perthynas ag incwm yn byw mewn ardaloedd o fewn y 10% o'r rhai sy'n dioddef yr amddifadedd mwyaf yng Nghymru. Mae hyn yn dangos pa mor dda y mae MALIC yn nodi clystyrau o fewn y boblogaeth gyffredinol. Mae dros hanner yn byw yn y 30% o ardaloedd sy'n dioddef yr amddifadedd mwyaf ond golyga hyn o hyd bod oddeutu hanner y rhai sy'n dioddef amddifadedd mewn perthynas ag incwm yng Nghymru wedi eu taenu'n deneuach dros y 70% arall o Gymru. A hyd yn oed o fewn y 10% o

ACE Haen Is sydd â'r amddifadedd lleiaf mae yna bobl sy'n dioddef o amddifadedd.

11. Ar gyfer MALIC 2005, y ganran ar fudd-daliadau cysylltiedig ag incwm yng Nghymru oedd 17.4 y cant yn gyffredinol, a'r ffigurau ar gyfer Caerdydd oedd 17.9 y cant ac 17.6 y cant ar gyfer Ynys Môn. Felly o ran lefelau amddifadedd incwm cyffredinol, roedd Caerdydd ac Ynys Môn yn gymaradwy a hefyd yn debyg i'r cyfartaledd ar gyfer Cymru gyfan. Fodd bynnag, fel y gwelir yn Siart 1, roedd dosbarthiad amddifadedd incwm o fewn pob awdurdod lleol yn wahanol iawn. Er bod gwahaniaeth mawr o hyd rhwng y rhai sy'n dioddef amddifadedd fwyaf a lleiaf yn yr ACE Haen Is yn Ynys Môn, roedd yr amrywiaeth yn llawer uwch yng Nghaerdydd. Yn arbennig, nid oedd unrhyw ACE Haen Is yn yr eithafion yn Ynys Môn.

Canran ar fudd-daliadau cysylltiedig ag incwm yn ôl ACE Haen Is, safle rhestrol yng Nghymru, MALIC 2005



12. Mae MALIC yn addas at ddefnydd lle mae'r diddordeb mewn ardal sydd â chrynodiadau uchel o amddifadedd. Os yw'r holl bobl sy'n dioddef amddifadedd yn destun sylw yna mae angen ffordd arall o fesur amddifadedd, ond bydd yn parhau i fod yn seiliedig ar yr un math o ddangosyddion neu ddangosyddion tebyg. Mewn geiriau eraill, mae MALIC yn ffordd o gyfuno mesurau amddifadedd at ddiben penodol.

Y defnydd a wneir o'r mynegai

13. Gellir defnyddio'r mynegai er mwyn:

- trefnu'r sgorau ar gyfer y 1,896 o ACE neu grŵp o ardaloedd (fel y rhai o fewn awdurdod lleol er enghraifft), fel y gellir gosod yr ACE yn eu trefn, o'r mwyaf difreintiedig i'r lleiaf difreintiedig;

- cymharu dau awdurdod lleol neu ragor (neu grwpiau eraill o ACE) drwy edrych ar gyfran yr ACE o fewn yr awdurdod lleol sydd yn y deg y cant (dyweder) mwyaf difreintiedig yng Nghymrun gyfan;
- rhoi sgôr amddifadedd cyffredinol ar gyfer pob un o'r 1,896 o ACE Haen Is yng Nghymru;
- rhoi sgôr ar gyfer y gwahanol feysydd o amddifadedd ym mhob un o'r ACE Haen Is;
- cymharu'r sgorau amddifadedd ar gyfer dwy neu ragor o'r ACE Haen Is.

14. Mae MALIC 2005 wedi cael ei ddefnyddio ar gyfer y canlynol:

- Roedd y 100 rhanbarth etholiadol mwyaf difreintiedig yng Nghymru fel y nodwyd ym Mynegai 2000 wedi eu cynnwys ymysg y 142 o ardaloedd gwreiddiol Cymunedau yn Gyntaf. Yn dilyn cyhoeddi MALIC 2005, lansiwyd ymgynghoriad ar y ffordd orau o ddefnyddio'r canlyniadau ac unrhyw ffordd bosibl o ehangu'r rhaglen bresennol. Nodwyd bod 46 o ACE Haen Is yn y 10% uchaf o ran amddifadedd yn y mynegai newydd y tu allan i ôl troed presennol Cymunedau yn Gyntaf. Gwahoddodd y Gweinidog y 46 o ardaloedd newydd i wneud cais i gael eu cynnwys yn y Rhaglen Cymunedau yn Gyntaf mewn ymgynghoriad â'r gymyned leol erbyn 30 Mawrth 2007. Mae ceisiadau pob ardal newydd arfaethedig wedi cael eu derbyn ac yn cael eu hystyried ar hyn o bryd, neu maent wedi gwneud cais am amser ychwanegol i baratoi cynnig manylach, i'w cynnwys fel ardaloedd Cymunedau yn Gyntaf. Yn ogystal, mae 2 ACE Haen Is a oedd yn y 10% uchaf o ran amddifadedd ond a oedd ond yn cynnwys ardal fechan o amddifadedd wedi cyflwyno cynigion i ymestyn eu maes gweithredu. Hyd yn hyn, mae 34 o'r ardaloedd a wahoddwyd wedi eu cynnwys yn ffurfiol yn y rhaglen.
- Wrth gyfrifo Asesiadau Gwario Safonol (SSA) ar gyfer y 22 o awdurdodau unedol, ychydig o dan 1 y cant o gyfanswm yr Asesiadau Gwario Safonol a ddyrennir ar sail y mynegai cyfan, ond gan ganolbwyntio ar yr ardaloedd o amddifadedd mwyaf. Dyrennir tua 25 y cant ar sail mesurau eraill sy'n gysylltiedig ag amddifadedd a 6 y cant ar fesurau teneurwydd. Yn dilyn adolygiad o'r fformwla, ni fydd MALIC yn ffurfio rhan o'r Asesiadau Gwario Safonol (SSA) o 2009-10 ymlaen.
- Mae'r grant amddifadedd yn defnyddio'r ardaloedd o amddifadedd mwyaf, fel y diffinnir gan y sgorau mynegai cyffredinol gan MALIC 2000, i ddyrannu'r arian hwn i'r 22 o awdurdodau unedol. Mae adolygiad o'r fformiwla wrthi'n cael ei ystyried i'w gynnwys yng nghynllun gwaith yr Is-grŵp Dosbarthu ar gyfer 2008 a 2009.
- Defnyddir maes addysg MALIC i roi cymorth amddifadedd ar gyfer dyraniadau arian o fewn y System Gynllunio ac Ariannu Genedlaethol. Bwriad y cymorth hwn yw talu costau ychwanegol ehangu darpariaeth a chynnig y ddarpariaeth i bobl a ddaw o gefndiroedd amddifadedd o ran addysg. Mae'r model ariannu yn cymhwyso'r cymorth i ddarpariaeth a ddefnyddir gan ddysgwyr sy'n byw mewn ardaloedd a ddaw ymysg tair dengradd uchaf maes addysg Mynegai Amddifadedd Lluosog.
- Defnyddiodd y rhaglen 'Dechrau'n Deg' y gwerthoedd mynegai cyffredinol o MALIC 2005, a restrwyd o fewn pob awdurdod lleol, fel modd o asesu

enwebiadau ar gyfer dalgyloch ysgolion sy'n cymryd rhan. Ystyriwyd gwybodaeth arall hefyd wrth asesu enwebiadau.

- Mae'r mynegai cyffredinol, ond heb gynnwys y maes iechyd, wedi cael ei ddefnyddio i asesu cynnydd targedau enillion iechyd ar draws y gwahanol lefelau o amddifadedd. Gwnaed hyn drwy ddadelfennu data lefel Cymru yn ardaloedd sydd o fewn pob un o'r cwintelau o ddosbarthiad MALIC (hynny yw, i bum grŵp cyfartal o'r pumed â'r amddifadedd mwyaf i'r pumed â'r amddifadedd lleiaf).
- Mae OFWAT wedi defnyddio'r mynegai i edrych ar y berthynas rhwng amddifadedd a lefelau dyledion.
- Mae Cronfa'r Loteri wedi defnyddio'r mynegai cyfan i helpu i ddyrannu arian i ardaloedd o amddifadedd.
- Yn fwy cyffredinol, mae MALIC wedi cael ei ddefnyddio fel tystiolaeth ategol mewn ceisiadau am arian Ewropeaidd, targedu darpariaeth gwasanaeth lleol ac wrth ddadansoddi'r cysylltiadau rhwng amddifadedd lleol a phroblemau amrywiol (megis materion iechyd).

15. Nid y mynegai yw'r unig fesur o amddifadedd a ddefnyddir ar gyfer dyrannu arian. Mae nifer o ddyraniadau grant Llywodraeth Cynulliad Cymru yn seiliedig ar fformiwlâu sy'n defnyddio dulliau eraill o amddifadedd (rhai nas bwriadwyd i nodi crynodiadau) yn ogystal â mesurau teneurwydd.

16. O ran incwm a chyflogaeth gellir gweld faint o bobl sydd wedi'u dynodi'n rhai sy'n dioddef o amddifadedd sy'n byw mewn ardal (yn ogystal â sgôr amddifadedd). Dim ond sgorau sydd ar gael ar gyfer y pum maes arall o amddifadedd (gan eu bod wedi'u cyfrifo gan ddefnyddio amrywiaeth o ddangosyddion yn hytrach na niferoedd o bobl yn unig). Gellir defnyddio'r data y mae'r mynegai yn seiliedig arno i weld unrhyw newidiadau dros amser.

Cynlluniau ar gyfer MALIC 2008

17. Mae cynnigion ar gyfer MALIC 2008 yn cynnwys maes newydd Diogelwch Cymunedol.

18. Cyhoeddwyd y ddogfen *'Mynegai Amddifadedd Lluosog Cymru (MALIC) – Ymgynghoriad ar y dangosyddion arfaethedig ar gyfer diweddarau MALIC'* ar ddechrau'r ymgynghori ffurfiol sef ar 11 Mehefin 2007. Parhaodd yr ymgynghori am 12 wythnos gan ddod i ben ar 7 Medi 2007. Anfonwyd y ddogfen at lawer o wahanol sefydliadau ac unigolion ledled Cymru a'r rheini mewn llawer o wahanol sectorau.

19. Er mwyn ymgynghori'n ehangach ac i annog pobl i roi adborth uniongyrchol ar y dangosyddion arfaethedig, cynhaliwyd dau weithdy:

- 4 Gorffennaf 2007 yng Nghanolfan Dylan Thomas, Abertawe
- 10 Gorffennaf 2007 yng Nghanolfan Fusnes Conwy, Cyffordd Llandudno

20. Cafwyd 43 o atebion ysgrifenedig hefyd, oddi wrth lawer o wahanol sefydliadau gan gynnwys Awdurdodau Lleol, cyrff cyhoeddus, elusennau, mudiadau gwirfoddol, pleidiau gwleidyddol ac unigolion. Rhoddwyd yr un ystyriaeth i'r holl

adborth a roddwyd yn y gweithdai, a'r adborth gan y rhai a ysgrifennodd i ymateb yn ffurfiol oherwydd dyma oedd yr ymateb i'r ymgynghori.

21. Dadansoddwyd yr atebion ac ystyriwyd y materion a godwyd, gan y Grŵp Ymgynghorol, y gweithgorau maes a'r Bwrdd Prosiect.
22. At ei gilydd, roedd yr atebion yn dangos cefnogaeth i MALIC a'r dangosyddion a gynigiwyd gan y gweithgorau maes. Roedd llawer o'r cwestiynau a godwyd yn gofyn am eglurhad ar bwyntiau ynghylch y dangosyddion neu fwy o eglurhad am sut mae MALIC yn gweithio a sut y dylid ei ddefnyddio. Croesawyd llawer o'r dangosyddion newydd, ond gofynnwyd am sicrwydd ar adegau a oedd ffynonellau data newydd yn rhai cadarn, e.e. amcangyfrifon incwm. Awgrymwyd rhai dangosyddion i'w cynnwys; roedd y rhan fwyaf o'r rhain eisoes wedi'u hystyried yn nhrafodaethau'r gweithgorau maes. Y maes lle cafwyd y nifer mwyaf o sylwadau oedd maes Tai.
23. Lle'r awgrymwyd dangosyddion newydd neu y mynegwyd pryderon am y dangosyddion arfaethedig, fe gyfarfu'r Grŵp Ymgynghorol a'r gweithgorau maes dan sylw a thrafod y rhain ymhellach, gan wneud argymhellion pellach yng ngoleuni'r atebion a dderbyniwyd.
24. Mae crynodeb o ganlyniadau pob un o'r wyth maes yn yr Atodiad. Mae rhagor o fanylion ar gael yn y ddogfen '*Mynegai Amddifadedd Lluosog Cymru (MALIC) 2008 – Ymateb i'r ymgynghoriad ar y dangosyddion arfaethedig ar gyfer diweddarau MALIC*' sydd ar gael ar y we:

<http://new.wales.gov.uk/docrepos/40382/40382313/statistics/compendia/1320484/wimd-consultation07/wimdresponse07w.pdf?lang=cy>

Mynegai amddifadedd lluosog Cymru

Atodiad: Dangosyddion arfaethedig ar gyfer MALIC 2008

Maes Incwm

Materion sy'n aros i'w datrys

Yr unig gwestiynau ynghylch data sy'n aros i'w datrys yw materion amcangyfrifon incwm a chredydau treth.

Darperir yr ail set o amcangyfrifon, gyda chyfwerthedd, erbyn dechrau Rhagfyr 2007. Pan geir canlyniad gwaith sicrhau ansawdd trylwyr ar yr amcangyfrifon hyn, fe benderfynir a ydynt i'w cynnwys ar gyfer MALIC 2008.

Bydd angen dadansoddi data ar gredydau treth i sicrhau eu bod yn gadarn cyn eu cynnwys ym MALIC 2008.

Crynodeb o'r dangosyddion ar gyfer MALIC 2008

Cyfran yr aelwydydd ym mhob AGEHI yr oedd eu hincwm yn is na 60% o ganolrif incwm teuluoedd (amcangyfrifon incwm AGEHI)

NEU ddangosyddion budd-daliadau perthynol i incwm, sef:

Oedolion a Phlant ar Aelwydydd lle ceir Cymhorthdal Incwm

Oedolion a Phlant ar Aelwydydd lle ceir Credyd Pensiwn

Oedolion a Phlant ar Aelwydydd lle ceir Lwfans Ceisio Gwaith yn Seiliedig ar Incwm

Oedolion a Phlant ar Aelwydydd lle ceir Credyd Treth (Credyd Treth Plant a Chredyd Treth Gwaith) ac sy'n is na throthwy incwm isel

Ceiswyr lloches yng Nghymru sy'n cael cymorth gan y Gwasanaeth Cynnal Cenedlaethol i Geiswyr Lloches ac sy'n derbyn cynhaliaeth yn unig a chymorth gyda llety

Dangosyddion eraill i'w hystyried ar gyfer mynegeion yn y dyfodol

Dangosyddion dal ati i hawlio budd-daliadau (gan ddefnyddio Astudiaeth Hydredol yr Adran Gwaith a Phensiynau)

Newidiadau a wnaed yng ngoleuni'r ymatebion i'r ymgynghori

Nid oes unrhyw newidiadau i'r cynigion a wnaed yn y ddogfen ymgynghori, ond mae angen sylw o hyd i faterion ynghylch dadansoddi pa mor gadarn yw'r amcangyfrifon incwm a'r data am gredydau treth.

Mynegai amddifadedd lluosog Cymru

Atodiad: Dangosyddion arfaethedig ar gyfer MALIC 2008 Maes Cyflogaeth

Materion sy'n aros i'w datrys

Mae data i'w casglu a'u profi ar gyfer y ddau ddangosydd newydd er mwyn sicrhau bod y data'n gadarn ac yn darparu canlyniadau dibynadwy ar lefel AGEHI. Os na fydd y data'n profi'n gadarn ar gyfer pob dangosydd, ni fydd y dangosydd unigol dan sylw'n cael ei ddefnyddio yn y mynegai.

Crynodeb o'r dangosyddion ar gyfer MALIC 2008

Rhai sy'n Hawlio Budd-daliadau Perthynol i Ddiweithdra

Rhai sy'n Hawlio Budd-dal Analluogrwydd/Lwfans Anabledd Difrifol

Rhai sy'n Cyfranogi yn y Fargen Newydd ar gyfer Pobl Ifanc a Chyfnod Gweithgaredd Dwys (ar gyfer y Fargen Newydd 25+ oed) na chynhwysir mewn cyfrifon perthynol i ddiweithdra

Rhai sy'n Cyfranogi yn y Fargen Newydd ar gyfer Rhieni Unigol

Rhai sy'n Cyfranogi yn y Fargen Newydd ar gyfer pobl 50+ oed

Dangosyddion eraill i'w hystyried ar gyfer Mynegeion yn y dyfodol

Ansawdd cyflogaeth

Newidiadau a wnaed yng ngoleuni'r ymatebion i'r ymgynghori

Roedd yr ymatebion yn ategu'r dangosyddion a gynigiwyd ar gyfer cyflogaeth ac nid oes unrhyw newidiadau fel y cyfryw i'r cynigion a wnaed yn y ddogfen ymgynghorol.

Awgrymodd sawl un a ymatebodd y dylem edrych i mewn i ddangosyddion ar gyfer ansawdd cyflogaeth ac mae hyn wedi'i ychwanegu at ein rhestr o bethau i'w hystyried ar gyfer Dangosyddion yn y dyfodol.

Mynegai amddifadedd lluosog Cymru

Atodiad: Dangosyddion arfaethedig ar gyfer MALIC 2008

Maes Addysg

Methodoleg

Roedd y rhai a ymatebodd yn croesawu cael gwared â chulhad o faes addysg.

Crynodeb o'r dangosyddion ar gyfer MALIC 2008

Cyfnod Allweddol 2, sgorau ar gyfartaledd

Cyfnod Allweddol 3, sgorau ar gyfartaledd

Cyfnod Allweddol 4, sgorau ar gyfartaledd

Cyfran y bobl 16 – 17 oed nad ydynt mewn Addysg Bellach neu Ddysgu Seiliedig ar Waith

Cyfran y bobl nad ydynt yn mynd i Addysg Uwch yn 18 – 19 oed

Cyfradd yr holl absenoldebau mewn Ysgolion Cynradd

Cyfradd yr holl absenoldebau mewn Ysgolion Uwchradd

Nifer yr oedolion 25 – 59/64 oed heb unrhyw gymwysterau

Dangosyddion eraill i'w hystyried ar gyfer Mynegeion yn y dyfodol

Gwaharddiadau o'r ysgol

Addysg blynyddoedd cynnar

Llythrennedd a rhifedd

Sgiliau sylfaenol ôl-16

Cyfran y rhan dan 21 nad ydynt yn mynd i addysg uwch

Heb fod mewn addysg, cyflogaeth na hyfforddiant

Disgyblion yn symud yn aml

Newidiadau a wnaed yng ngoleuni'r ymatebion i'r ymgynghori

Newidiwyd teitl y dangosydd "Cyfran y bobl 16 – 17 oed nad ydynt mewn Addysg Bellach" i "Cyfran y bobl 16-17 oed nad ydynt mewn Addysg Bellach neu Ddysgu Seiliedig ar Waith"

Bydd sawl dangosydd posibl ar gyfer addysg na chafodd eu cynnwys ym Mynegai 2008, yn cael eu hadolygu ar gyfer Dangosyddion yn y dyfodol, gan gynnwys mesur ar gyfer addysg y blynyddoedd cynnar, ac ar gyfer pobl sy'n gadael yr ysgol a heb fod mewn addysg, cyflogaeth na hyfforddiant.

Mynegai amddifadedd lluosog Cymru

Atodiad: Dangosyddion arfaethedig ar gyfer MALIC 2008

Maes Iechyd

Methodoleg

Yn yr unig sylw a dderbyniwyd am y dull safoni, cytunid â dull 2005 sef safoni uniongyrchol i boblogaeth Cymru.

Holodd un o'r rhai a atebodd "a oes angen culhad a hefyd 10 mlynedd o ddata?" Er mai cadw culhad ar gyfer maes Iechyd sy'n cael ei gynnig ar hyn o bryd, byddwn yn gwneud peth gwaith ymchwil i weld a fyddai lledu'r carfanau oedran a ddefnyddir ar gyfer safoni yn golygu nad oes angen culhad. Ein bwriad yw defnyddio technegau o'r fath dim ond os yw'n gwbl anhepgor.

Crynodeb o'r dangosyddion ar gyfer MALIC 2008

Salwch cyfyngus hirdymor (Cyfrifiad 2001)

Cyfradd marwolaethau safonedig – pob achos

Cyfradd safonedig ar gyfer mynychder canser

Pwysau geni isel babanod unigol

Dangosyddion eraill i'w hystyried ar gyfer Mynegeion yn y dyfodol

Diabetes

Iechyd meddwl

Iechyd y genau

Beichiogi yn ystod yr ardddegau

Afiechyd Coronaidd y Galon

Sirosis yr iau

Bwydo ar y fron

Gordewdra ymhlith plant

Anabledd

Lles

Newidiadau a wnaed yng ngoleuni'r ymatebion i'r ymgynghori

Newidiwyd diffiniad y maes o "Pwrpas y maes hwn yw cael darlun i ddangos i ba raddau y mae pobl wedi'u hamddifadu o iechyd da" i "Pwrpas y maes hwn yw cael darlun o faint o iechyd gwael sydd, lle bo hyn yn gysylltiedig ag amddifadedd".

Yn ogystal â'r dangosyddion sydd eisoes ar ein rhestr i'w hystyried ar gyfer Mynegeion yn y dyfodol, rydym wedi ychwanegu dau bwnc a awgrymwyd gan y rhai a ymatebodd, sef anabledd a lles.

Mynegai amddifadedd lluosog Cymru

Atodiad: Dangosyddion arfaethedig ar gyfer MALIC 2008

Maes Mynediad Daearyddol at Wasanaethau

Materion sy'n aros i'w datrys

Mae gwaith dadansoddi pellach am gael ei wneud i benderfynu a yw'r trothwyau amserau teithio a ddefnyddiwyd ddiwethaf ar gyfer MALIC 2005 yn dal i fod yn addas ynteu a ddylid mabwysiadu dull arall (e.e. cyfartaledd amserau).

Gwneir gwaith sicrhau ansawdd ar y dangosyddion newydd i asesu newidiadau yn sgil y newidiadau yn y model a'r data.

Crynodeb o'r dangosyddion ar gyfer MALIC 2008

Siopau bwyd

Meddygfeydd

Ysgolion cynradd

Swyddfa Bost

Llyfrgell gyhoeddus

Canolfannau hamdden

Deintydd ar y GIG

Ysgolion uwchradd

Nodau trafnidiaeth

Dangosyddion eraill i'w hystyried ar gyfer mynegeion yn y dyfodol

Fferyllfeydd

Peiriannau dosbarthu arian

Gofal plant

Gwasanaethau addysg heblaw ysgolion

Newidiadau a wnaed yng ngoleuni'r ymatebion i'r ymgynghori

Bydd llyfrgelloedd cyhoeddus yn awr yn cynnwys llyfrgelloedd teithiol, yn dilyn adborth gan Awdurdodau Lleol yn dweud bod y manau aros yn weddol gyson ac y gellid eu mapio'n briodol, felly.

Ystyrir fferyllfeydd a gwasanaethau addysg ar wahân i ysgolion ar gyfer Mynegeion yn y dyfodol.

Mynegai amddifadedd lluosog Cymru

Atodiad: Dangosyddion arfaethedig ar gyfer MALIC 2008 Maes Tai

Materion sy'n aros i'w datrys

Yng ngoleuni'r atebion i'r ymgynghori a thrafodaethau pellach, rydym yn awr yn ystyried dau opsiwn:

1. Defnyddio'r un data ag a ddefnyddiwyd ar gyfer MALIC 2005 (**gorlenwi a diffyg gwres canolog**). Fodd bynnag, mae **diffyg gwres canolog** mor brin yn awr fel na fyddai'n berthnasol iawn bellach.
2. Peidio â chynnwys maes Tai ar gyfer y diweddariad hwn, yn wyneb diffyg data ar gyfer dangosyddion addas, gyda'r bwriad o'i gynnwys eto efallai mewn diweddariadau yn y dyfodol unwaith y bydd ffynonellau data wedi'u datblygu.

Rydym yn argymhell rhoi blaenoriaeth i adnabod a chasglu data addas ar gyfer tai ar lefel ardal fechan, ar gyfer meysydd polisi Tai. Bydd papur i amlinellu'r problemau a godwyd gan y gweithgor maes a'r ymatebion i'r ymgynghori, yn cael ei baratoi ar gyfer Is-adran Dai Llywodraeth Cynulliad Cymru. Gyda gwelliannau yn hyn o beth, dylai diweddariadau o MALIC yn y dyfodol gynnwys maes tai cadarn.

Crynodeb o'r dangosyddion ar gyfer MALIC 2008

I'w cadarnhau (gweler Materion sy'n aros i'w datrys)

Dangosyddion eraill i'w hystyried ar gyfer Mynegeion yn y dyfodol

Bandiau Treth Gyngor

Gorlenwi

Diffyg galw (e.e. anheddau gwag, tai galw isel)

Cyflwr Ffisegol (e.e. graddiadau Gweithdrefn Asesu Safonol, costau trwsio)

Tai Cymdeithasol

Newidiadau a wnaed yng ngoleuni'r ymatebion i'r ymgynghori

Mae'r dangosyddion arfaethedig bellach wedi'u gadael allan o'r maes hwn, sy'n cadarnhau'r pryderon oedd gan y gweithgor maes pan drafodwyd y dangosyddion posibl. Bydd y Grŵp Ymgynghorol yn gwneud argymhelliad a ddylem ddefnyddio'r maes fel y'i defnyddiwyd ar gyfer MALIC 2005 ynteu adael y maes allan ar gyfer y diweddariad hwn.

Yng ngoleuni'r ymatebion a thrafodaethau pellach yn y gweithgor maes, cytunir y bydd y dangosyddion a ganlyn yn cael eu hystyried pan ddiweddarir y Mynegai yn y dyfodol: Bandiau Treth Gyngor, Gorlenwi, Diffyg Galw, Cyflwr Ffisegol, Tai Cymdeithasol.

Mynegai amddifadedd lluosog Cymru

Atodiad: Dangosyddion arfaethedig ar gyfer MALIC 2008 Maes Amgylchedd Ffisegol

Materion sy'n aros i'w datrys

Fel y dywedwyd yn y ddogfen ymgynghorol, dylid ystyried **dyddodiad llygryddion aer** fel mesur i'w gynnwys fel dangosydd. Gwneir gwaith pellach ar hyn, ar y cyd gan y Cynulliad ac Asiantaeth yr Amgylchedd, er mwyn ystyried sut i'w ddatblygu.

Bydd data ar **berylg o dir yn symud** yn cael eu dadansoddi ymhellach ac fe sicrheir eu hansawdd cyn cadarnhau'n derfynol eu bod i'w cynnwys yn y maes hwn.

Crynodeb o'r dangosyddion ar gyfer MALIC 2008

Perygl llifogydd

Ansawdd aer

Gollyngiadau i'r aer

Agosrwydd at safleoedd gwaredu gwastraff a safleoedd diwydiannol

Perygl o dir yn symud

Dangosyddion eraill i'w hystyried ar gyfer Mynegeion yn y dyfodol

Tipio slei bach

Safleoedd diffaith

Tir a lygrwyd

Mannau gwyrdd

Ansawdd dŵr

Sŵn

Dyddodiad llygryddion aer

Newidiadau a wnaed yng ngoleuni'r ymatebion i'r ymgynghori

Roedd yr ymatebion yn cadarnhau'r dangosyddion arfaethedig ac felly ni fydd unrhyw newidiadau i'r cynigion a wnaed yn y ddogfen ymgynghorol.

Mynegai amddifadedd lluosog Cymru

Atodiad: Dangosyddion arfaethedig ar gyfer MALIC 2008 Maes Diogelwch Cymunedol

Materion sy'n aros i'w datrys

Gan y byddai hwn yn faes newydd ar gyfer MALIC, byddwn yn sicrhau ansawdd y data a dderbynnir. Er bod y dadansoddi dechreuol yn awgrymu bod ansawdd y data'n ddigon da iddynt gael eu cynnwys, ni fydd data'n cael eu cynnwys oni bai eu bod yn profi'n ddigon cadarn ar lefel AGEHI.

Rydym yn cynllunio i ddefnyddio 2 flynedd o ddata tân, ond mae hyn yn dibynnu ar i ddata fod ar gael yn ddigon buan ar gyfer ein proses gyfrifo.

Crynodeb o'r dangosyddion ar gyfer MALIC 2008

Troseddau a gofnodwyd gan yr heddlu

Troseddwyr ifanc

Oedolion sy'n troseddu

Diogelwch tân

Dangosyddion eraill i'w hystyried ar gyfer Mynegeion yn y dyfodol

Diogelwch y ffyrdd

Trais yn y cartref

Ofni trosedd

Ymddygiad gwrth-gymdeithasol

Newidiadau a wnaed yng ngoleuni'r ymatebion i'r ymgynghori

Yn dilyn adborth yn yr ymatebion i'r ymgynghori, a chyda chytundeb y gweithgor maes, mae'r dangosydd "diogelwch tân" i'w ail-enwi'n "digwyddiadau pan geir tân".