



Adroddiad Blynyddol

2009-2010

Rhagair gan y Prif Weithredwr	4
Pwy yw CAFCASS CYMRU	
Cefndir	5
Dyletswyddau a chyfrifoldebau CAFCASS CYMRU	5
Pwy sy'n goruchwyllo'r hyn yr ydym yn ei wneud?	6
Beth yw ein Hamcanion?	6
Ein Hegwyddorion	8
Beth yw gwaith CAFCASS CYMRU?	8
Strwythur CAFCASS CYMRU	9
Lleoliad Swyddfeydd	9
Cyllid	10
Beth sydd wedi digwydd yn ystod y Flwyddyn	
Datblygiadau ym Maes Cyfraith Breifat	11
Deddf Plant a Mabwysiadu 2006, Rhan 1 Cam Dau	12
Safonau Gwasanaeth	13
System Rheoli Achosion	13
Pa mor dda ydym ni wedi Perfformio?	
Dangosyddion Perfformiad Allweddol	13
Sylwadau a Chwynion	14
Polisi Cwynion Plant a Phobl Ifanc	15
Canmoliaeth	15
Deddf Diogelu Data 1998 a Deddf Rhyddid Gwybodaeth 2000	15
Safon Adroddiadau Llys	16
Safon Ffeiliau Achos	16

Y galw am wasanaeth

Tueddiadau yn nifer y plant yr ydym wedi gweithio â nhw	17
Y math o Achosion yr ydym yn ymdrin â nhw	17
Cyfraith Gyhoeddus	18
Achosion Mabwysiadu	20
Cyfraith Breifat	20
Achosion Rheol 9.5	23
Gorchmynion Cymorth i'r Teulu	23
Datrys Anghydfod	24

Pa mor dda ydym yn datblygu ac yn gwella

Cylch Monitro Cynllunio Corfforaethol a Pherfformiad	25
Fframwaith Sicrwydd a Gwelliannau	27

Gwella sgiliau a gwybodaeth Staff

Cyfleoedd Dysgu Ymarfer ar Gyfer Myfyrwyr Gwaith Cymdeithasol	29
Cyfranogiad Plant	30
Cydraddoldeb ac Amrywiaeth	30
Yr Iaith Gymraeg	31
Buddsoddwyr Mewn Pobl	32

Gweithio'n effeithiol gydag eraill

Pwyllgor Cynghori	32
Gwasanaethau Cyswllt a Oruchwylir ac a Gefnogir	35
Aelodaeth o Grwpiau Rhanddeiliaid Eraill	36

Rhagair

Mae'n bleser gennyf gyflwyno Adroddiad Blynyddol CAFCASS CYMRU 2009-10 sy'n crynhoi perfformiad a datblygiad y sefydliad dros y flwyddyn ddiwethaf wrth gyflawni dyletswydd statudol i ddiogelu a hyrwyddo lles plant mewn Achosion Teuluol yng Nghymru.

Mae'r adroddiad hwn yn rhoi darlun o'r 5ed blwyddyn y mae CAFCASS CYMRU wedi bod yn rhan o Lywodraeth Cynulliad Cymru, ac mae'n cynnwys y cyfnod pan oedd Derek Griffin yn Brif Weithredwr, cyn iddo ymddeol ym mis Mai 2010.

Mae wedi bod yn flwyddyn brysur arall i'r sefydliad, ac mae'r adroddiad blynyddol hwn yn amlinellu meysydd gweithgarwch a datblygiad parhaus yn erbyn cefndir o alw cynyddol am wasanaeth y sefydliad.

Er gwaetha'r cynnydd sylweddol yn y galw am wasanaethau, llwyddwyd i gyflawni'r dangosyddion perfformiad allweddol, yn enwedig tua diwedd y flwyddyn. Bydd angen craffu agos a rheolaeth gadarn mewn perthynas â hyn yn ystod 2010-11. Datblygwyd a gweithredwyd Safonau Gwasanaeth yn ystod y flwyddyn, polisi a gweithdrefn newydd i ymdrin yn benodol â chwynion gan blant a phobl ifanc a gwaith pwysig i ddatblygu cynllun i wella cyfranogiad plant a phobl ifanc dros y tair blynedd nesaf. Yn ogystal, aeth y sefydliad ati yn ystod y flwyddyn i baratoi i weithredu diwygiadau Llywydd yr Adran Deulu i'r Rhaglen Cyfraith Breifat yn 2010-11.

Bydd y sefydliad yn parhau i wynebu heriau yn y dyfodol, yn enwedig wrth geisio ymdopi â'r cynnydd yn y galw am ei wasanaethau. Mae holl staff y sefydliad wedi ymrwymo i weithio'n galed i wella canlyniadau i blant mewn achosion teulu, a bydd pawb yn gwneud eu gorau i gydweithio i fynd i'r afael â'r heriau hyn dros y flwyddyn sy'n dod.

Gillian Baranski

Prif Weithredwr CAFCASS CYMRU

Pwy yw CAFCASS CYMRU

Cefndir

1. Sefydlwyd Gwasanaeth Cyngori a Chynorthwyo Llys i Blant a Theuluoedd (CAFCASS) Cymru a Lloegr yn 2001 pan gyfunwyd 3 sefydliad oedd yn ymwneud â phlant oedd yn gysylltiedig ag achosion yn y llysoedd teulu yn un corff. Trosglwyddwyd y cyfrifoldeb dros wasanaethau CAFCASS yng Nghymru i Lywodraeth Cynulliad Cymru, dan yr enw CAFCASS CYMRU yn 2005.

Dyletswyddau a chyfrifoldebau CAFCASS CYMRU

2. Mae prif ddyletswyddau CAFCASS CYMRU wedi eu nodi yn Neddf Plant 2004, sef:
 - Diogelu a hybu lles plant;
 - Rhoi cyngor i unrhyw Lys ynghylch unrhyw gais a wneir iddo mewn achosion o'r fath;
 - Darparu cynrychiolaeth i'r plant mewn achosion o'r fath;
 - Darparu gwybodaeth, cyngor a mathau eraill o gymorth ar gyfer y plant a'r teuluoedd.
3. Cyflwynodd cam un Deddf Plant a Mabwysiadu 2006 waith ychwanegol ar gyfer CAFCASS CYMRU yn 2007-08, a gweithredwyd cam dau y Ddeddf ym mis Rhagfyr 2008. Rhoddodd y darpariaethau yng ngham dau y Ddeddf ddyletswyddau ychwanegol i CAFCASS CYMRU ym maes achosion cyfraith breifat. Ceir saith prif ymyrraeth newydd, sef:
 - Darparu gwybodaeth i'r Llys am addasrwydd a phriodoldeb Cyfarwyddyd Gweithgareddau Cyswllt;
 - Monitro ac adrodd i'r Llys am gydymffuriad unigolyn â Chyfarwyddyd Gweithgareddau Cyswllt;
 - Darparu gwybodaeth i'r Llys am addasrwydd a phriodoldeb Amod Gweithgareddau Cyswllt;
 - Monitro ac adrodd i'r Llys am gydymffuriad unigolyn ag Amod Gweithgareddau Cyswllt;
 - Monitro ac adrodd i'r Llys am gydymffuriad unigolyn â Gorchymyn Cyswllt;
 - Darparu gwybodaeth i'r Llys am addasrwydd a phriodoldeb Gorchymyn Gorfodi;
 - Monitro ac adrodd i'r Llys am gydymffuriad unigolyn â Gorchymyn Gorfodi.

4. Mae'r Ddeddf hefyd wedi darparu pwerau newydd i Lywodraeth Cynulliad Cymru:
 - Caiff Gweinidogion Cymru, dan y rheoliadau, wneud darpariaethau i awdurdodi taliadau i gynorthwyo unigolion i gymryd rhan mewn Gweithgareddau Cyswllt;
 - Caiff Gweinidogion Cymru, dan y rheoliadau, ddarparu na fydd unrhyw gymorth ar gael i unigolyn, oni bai bod y gweithgaredd y mae gofyn iddo gymryd rhan ynddo yn cael ei ddarparu yng Nghymru, gan unigolyn sydd yn cael ei gymeradwyo ar y pryd gan Weinidogion Cymru yn ddarparwr y gweithgareddau sy'n ofynnol gan Gyfarwyddyd neu Amod Gweithgareddau Cyswllt.

Pwy sy'n goruchwyllo'r hyn yr ydym yn ei wneud?

5. Ar ôl iddo ddod dan adain Llywodraeth Cynulliad Cymru yn 2005, gwnaed trefniadau i oruchwyllo effeithiolrwydd CAF/CASS CYMRU, ond cydnabuwyd ar yr un pryd fod angen i'r staff rheng flaen sy'n gweithio yn y Llysoedd Teulu fod yn annibynnol wrth ymgymryd â'u gwaith.
6. Mae'r Prif Weithredwr yn atebol i'r Dirprwy Weinidog dros Wasanaethau Cymdeithasol am effeithiolrwydd gweithredol y sefydliad, ac yn atebol i'r Cyfarwyddwr Cyffredinol dros lechyd a Gwasanaethau Cymdeithasol am faterion llywodraethu eraill fel cyllid, adnoddau dynol a llety ac ati.
7. Er mwyn atgyfnerthu'r trefniadau goruchwyllo, mae'r Dirprwy Weinidog wedi cyhoeddi y bydd CAF/CASS CYMRU yn cael ei arolygu gan AGGCC yn rheolaidd, ac y cynhelir yr arolygiad cyntaf yn ystod 2010-11.

Beth yw ein Hamcanion?

8. Mae gan CAF/CASS CYMRU ddau brif amcan:
 - Gwella'r canlyniadau ar gyfer plant a phobl ifanc yng Nghymru, a
 - Gwneud CAF/CASS CYMRU yn lle da i weithio.

9. Gellir mynegi'r amcanion hyn yn fwy manwl fel a ganlyn:

Amcan: Gwella canlyniadau ar gyfer plant a phobl ifanc yng Nghymru	
(i)	Sicrhau bod anghenion plant a phobl ifanc yn cael eu cynrychioli, eu diogelu a'u hybu'n llawn mewn materion Achosion Teuluol.
(ii)	Darparu cyngor a chymorth arbenigol amserol ac o safon dda ym maes gwaith cymdeithasol ar gyfer y Llysoedd Teulu.
(iii)	Darparu gwasanaethau effeithiol i deuluoedd, gyda'r nod o hybu lles plant.
(iv)	Datblygu a chynnal perthynas effeithiol a chynhyrchiol â'r holl randdeiliaid allweddol.
(v)	Datblygu amrywiaeth o brosesau cyfranogi ar gyfer defnyddwyr gwasanaethau, gan gynnwys plant a phobl ifanc, ac ymateb yn effeithiol i'r holl gwynion ac adborth.
(vi)	Cymryd rhan ragweithiol yn agenda Llywodraeth Cynulliad Cymru ar gyfer plant, pobl ifanc a'u teuluoedd.

Amcan: Creu a gwneud CAFASS CYMRU yn lle da i weithio	
(vii)	Creu sefydliad dysgu, cefnogol a chynhwysol, sydd wedi ymrwymo i gymhwysedd ac sy'n gwerthfawrogi amrywiaeth a chyfranogiad.
(viii)	Sicrhau effeithlonrwydd ac effeithiolrwydd wrth ddarparu gwasanaethau a'r holl swyddogaethau ategol, gan arwain at roi mwy o werth am arian, yn ogystal â sicrhau ymrwymiad corfforaethol i welliant parhaus.

10. Mae'r amcanion hyn yn ategu gweledigaeth Llywodraeth Cynulliad Cymru ar gyfer plant a phobl ifanc a adlewyrchir yn y saith nod craidd a nodir yn Plant a Phobl Ifanc: Gweithredu'r Hawliau (2004), a Chonfensiwn y Cenhedloedd Unedig ar Hawliau'r Plentyn.

Ein Hegwyddorion

11. Mae CAFCASS CYMRU yn dilyn nifer o egwyddorion pwysig wrth weithio, sef:
 - Dylid diogelu plant a phobl ifanc rhag pob math o niwed;
 - Mae anghenion plant a phobl ifanc o'r pwys mwyaf;
 - Mae gan blant a phobl ifanc ystod amrywiol o gefndiroedd ac anghenion;
 - Mae'n well i blant a phobl ifanc gael eu magu gan eu teulu eu hunain ac yn eu cymuned eu hunain, pan fo hynny'n ddiogel;
 - Dylid gwneud trefniadau diogel ac effeithiol i blant a phobl ifanc gael cyswllt â'u rhieni, eu brodyr neu eu chwiorydd, eu teulu estynedig a'u ffrindiau os nad ydynt yn gallu byw gydag aelodau o'u teulu;
 - Mae gan blant a phobl ifanc yr hawl i gael eu clywed;
 - Mae pob math o orthrwm a gwahaniaethu yn niweidiol;
 - Mae gan ddefnyddwyr gwasanaethau yr hawl i gael gwasanaeth dwyieithog a theg, beth bynnag fo eu hamgylchiadau na ble y maent yn byw;
 - Mae gwelliant parhaus a sicrhau gweithlu amrywiol a dwyieithog yn elfennau hanfodol ar gyfer effeithiolrwydd parhaus.

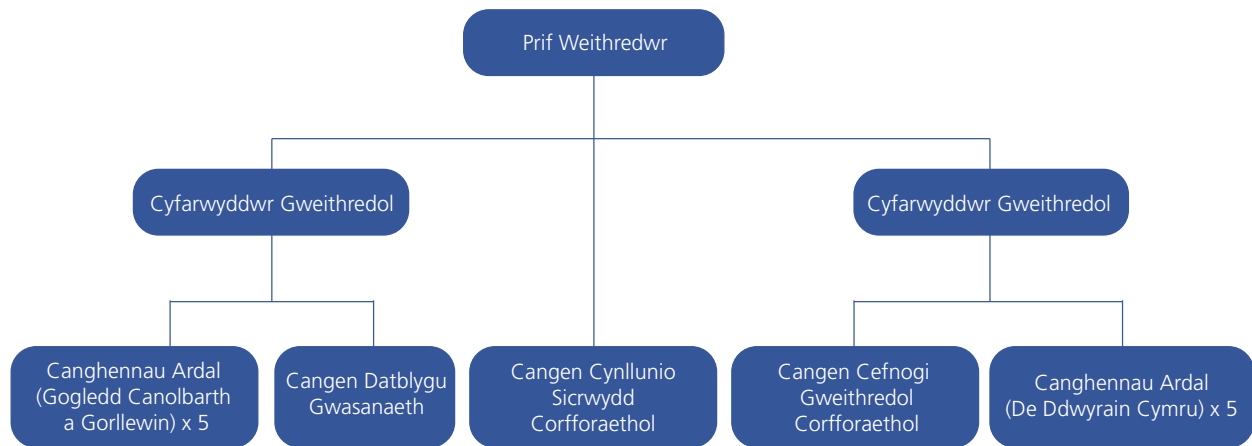
Beth yw gwaith CAFCASS CYMRU?

12. Mae CAFCASS CYMRU yn ymdrin â dau brif gategori o waith - fel arfer, fe'u gelwir yn Gyfraith Gyhoeddus a Chyfraith Breifat. Er bod materion Cyfraith Gyhoeddus a Chyfraith Breifat yn gorgyffwrdd ar sawl achlysur, gellir eu hegluro'n gyffredinol fel a ganlyn:
 - **Cyfraith Gyhoeddus** - pan fo'r wladwriaeth yn cymryd camau gweithredol ac yn mynd trwy'r Llysoedd (Awdurdodau Lleol fel arfer) i ddiogelu a gofalu am blant a phobl ifanc yn eu hardal.
 - **Cyfraith Breifat** - pan fo unigolion megis rhieni, gofalwyr, gwarcheidwaid neu aelodau eraill o'r teulu yn mynd trwy'r Llysoedd pan fo angen datrys materion sy'n ymwneud â lles plant a phobl ifanc, e.e. cadw mewn cysylltiad ar ôl gwahanu neu ysgariad, ac weithiau penderfynu ble y dylai plentyn neu berson ifanc fyw.
13. Mae'r gwaith yn cynnwys cynorthwyo'r Llysoedd i ymdrin ag achosion pan fo lles plentyn/person ifanc dan drafodaeth. Mewn achosion o'r fath, bydd Llys yn gofyn i un o'n gweithwyr cymdeithasol profiadol a chymwysedig o'r enw Cynghorwyr Llys Teulu (FCA) wneud ymholiadau, ac asesu a dadansoddi effaith unrhyw newid arfaethedig ar blentyn neu berson ifanc. Bydd ein Cynghorwyr Llys Teulu yn gwneud hyn trwy gyfarfod ag amrywiaeth o bobl, a fydd yn cynnwys rhieni, gofalwyr, aelodau eraill o'r teulu, athrawon, gweithwyr cymdeithasol neu bobl eraill sy'n rhan o fywyd y plentyn neu'r person ifanc, er mwyn rhoi darlun o iechyd, addysg a lles y plentyn neu'r person ifanc. Yna, bydd y Cynghorwr Llys Teulu yn llunio adroddiad manwl sy'n cynnwys argymhellion i'r Llys eu hystyried.

14. Mae'r gwaith a wneir gan y Cyngorwyr Llys Teulu yn aml yn gymhleth ac yn dra emosïynol, ac mae'n ymdrin â phroblemau teuluol sensitif iawn. Oherwydd hyn, mae'n rhaid i Gyngorwyr Llys Teulu CAFCASS CYMRU fod yn Weithwyr Cymdeithasol cymwys a chymwysedig, gydag o leiaf dair blynedd o brofiad o weithio gyda phlant sydd angen eu diogelu.

Strwythur CAFCASS CYMRU

15. Yn 2008, ailstrwythuodd CAFCASS CYMRU ei dair cangen ganolog er mwyn mynd i'r afael â blaenoriaethau o ran gwelliannau a darparu hyblygrwydd. Mae'r siart isod yn dangos sut y mae CAFCASS CYMRU wedi ei strwythuro ar hyn o bryd i ddarparu gwasanaethau effeithiol ar gyfer plant, teuluoedd a'r Llysoedd.

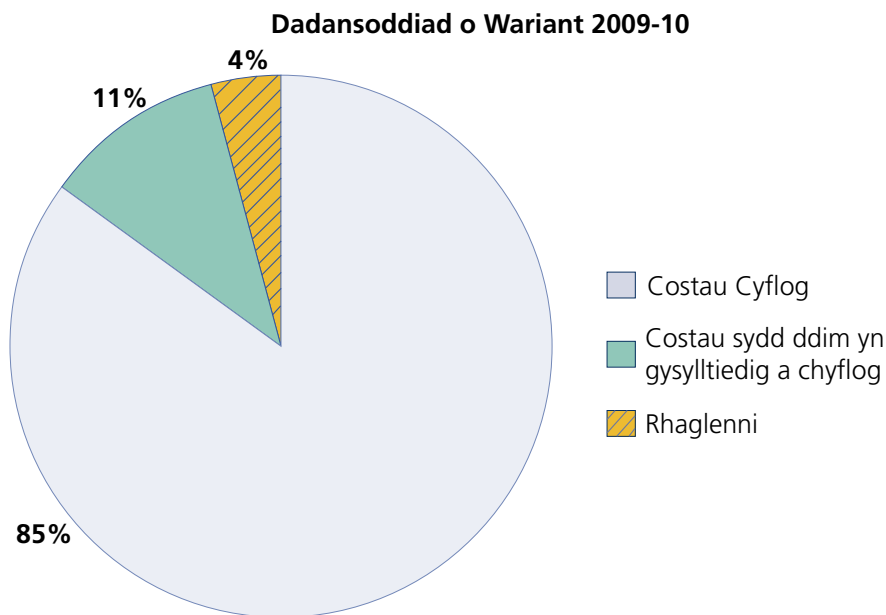


Lleoliad Swyddfeydd

16. Er mwyn sicrhau bod gwasanaethau yn hygyrch i blant, teuluoedd a'r Llysoedd, mae gennym 10 Cangen Weithredol wedi eu lleoli mewn 15 o swyddfeydd ledled Cymru. Mae pob Cangen yn gyfrifol am ddarparu gwasanaethau i nifer o ardaloedd Awdurdodau Lleol. Mae Swyddfeydd Cangen Canolog hefyd wedi eu lleoli yng ngogledd a de Cymru, ac mae'r rhain yn darparu cymorth gweithredol strategol a chorfforaethol ar gyfer y sefydliad.
17. Mae ein Swyddfeydd Ardal wedi eu lleoli ym Phen-y-bont ar Ogwr, Caerffili, Caerdydd, Caerfyrddin, Cwm Cynon, Cyffordd Llandudno, Casnewydd, y Drenewydd, Abertawe a Wrecsam. Cynorthwyr y rhain gan is-swyddfeydd sydd wedi eu lleoli yn Aberystwyth, Caernarfon, Hwlfordd, Llandrindod a Phontypridd.

Cyllid

18. Cyfanswm yr arian a wariwyd yn ystod 2009-10, gan gynnwys addasiadau diwedd y flwyddyn, oedd £10,216,533, a gwariwyd £9,797,533 ohono ar gostau rhedeg (e.e. cyflogau) a £419,000 ar gostau rhaglenni a ariennir (e.e. arian ar gyfer Canolfannau Cyswllt a Oruchwylir a darpariaeth gweithgareddau cyswllt). Mae cyllid y rhaglen hefyd yn adlewyrchu'r costau sy'n gysylltiedig â datblygu a gweithredu'r System Rheoli Achosion yn y sefydliad. Mae'r siart isod yn dangos dadansoddiad o gyfanswm y gwariant am y flwyddyn.



19. Yn unol â'r nod "gwella canlyniadau ar gyfer plant a phobl ifanc yng Nghymru", mae CAF/CASS CYMRU wedi parhau i neilltuo'r rhan fwyaf o'i gyllid i gostau staffio, yn enwedig ar gyfer ariannu ei staff Ymarferwyr rheng flaen.

Beth sydd wedi digwydd yn ystod y Flwyddyn

Datblygiadau ym Maes Cyfraith Breifat

20. Ym mis Mai 2008, sefydlodd Llywydd yr Adran Deulu, Syr Mark Potter, Weithgor Cyfraith Breifat (PLWG) er mwyn cynnal adolygiad o'r Rhaglen Cyfraith Breifat. Gwahoddwyd CAFCASS CYMRU i ymuno â'r grŵp, ac roedd yr aelodau eraill yn dod o'r Farnwriaeth, y Gwasanaeth Llys, y Weinyddiaeth Gyfiawnder, Cymdeithas yr Ynadon a Cafcass yn Lloegr.

- Cafodd y diwygiadau arfaethedig eu treialu gan Cafcass a chwe llys yn Lloegr yn ystod Gwanwyn a Haf 2009. Cafodd y gwaith hwn ei werthuso a'i ystyried gan y PLWG a datblygwyd Cyfarwyddyd Ymarfer a Chanllaw Ymarfer cysylltiedig.
- Cyhoeddwyd y Cyfarwyddyd Ymarfer a'r Canllaw Ymarfer ym mis Mawrth 2010, ac maent yn amlinellu'r diwygiadau i'r Rhaglen Cyfraith Breifat. Mae Llywodraeth Cynulliad Cymru wedi cytuno i weithredu'r diwygiadau - a byddant yn effeithio ar CAFCASS CYMRU ar ôl 4 Hydref 2010.

21. Rhai o'r egwyddorion sy'n sail i'r gwaith o ddiwygio'r Rhaglen Cyfraith Breifat yw:

- Mwy o bwyslais ar ddiogelu plant sy'n rhan o Achosion Cyfraith Breifat;
- Pwyslais ar reolaeth Farnwrol o achosion;
- Angen i graffu ar benderfyniadau Achosion er mwyn sicrhau eu bod yn ddiogel i blant ac yn ystyried unrhyw ffactorau risg.

22. Mae'r newidiadau arfaethedig i'r rhaglen yn cynnwys cyfrifoldebau newydd ar gyfer CAFCASS CYMRU cyn, ac yn ystod y Gwrandawriad Cyntaf i Ddatrys Anghydfod fel rhan o'r achos. Dyma grynodedb ohonynt:

- Bydd yn ofynnol i CAFCASS CYMRU gynnal gwiriadau diogelu ar bob cais yn ystod y cyfnod hwn ar y cyd â'r Heddlu a'r Awdurdod Lleol perthnasol.
- Bydd yn ofynnol i Gynghorydd Llys Teulu gynnal cyfweiliad ffôn gyda phartïon yr achos i nodi unrhyw risgiau, a bydd y wybodaeth a gesglir yn cael ei dadansoddi. Bydd yn ofynnol i'r Cynghorydd Llys Teulu adrodd i'r Llys ar ganlyniad y broses o nodi risgiau a'r dadansoddiad diogelu a mynychu'r holl wrandawriadau cyntaf.
- Ar sail y wybodaeth ddiogelu sydd ar gael, gall y Llys ofyn i'r Cynghorydd Llys Teulu gynorthwyo'r partïon i gymodi ac wedyn hysbysu'r Llys am y penderfyniad neu am unrhyw faterion sy'n parhau i fod yn destun anghydfod.
- Bydd yn ofynnol i CAFCASS CYMRU fynychu'r holl Wrandawriadau Cyntaf i Ddatrys Anghydfod a chynnal sesiynau cymodi yn y llys yn ystod y gwrandawriad, os yw'r llys yn gorchymyn hynny.



23. Mae Llywodraeth Cynulliad Cymru a CAF/CASS CYMRU yn cydweithio'n agos gyda rhanddeiliaid eraill fel Gwasanaeth Llysoedd Ei Mawrhydi, Cymdeithas Prif Swyddogion yr Heddlu (Cymru) a Chymdeithas Cyfarwyddwyr Gwasanaethau Cymdeithasol (Cymru), er mwyn gweithredu'n llwyddiannus.

Deddf Plant a Mabwysiadu 2006, Rhan 1 Cam Dau

24. Daeth (Rhan 1) Cam Dau Deddf Plant a Mabwysiadu 2006 i rym ar 8 Rhagfyr 2008. Rhoddodd hyn bwerau newydd i lysoedd gyfarwyddo neu orchymyn parti mewn achosion teulu cyfraith breifat i gymryd rhan mewn Gweithgaredd Cyswllt er mwyn annog cyswllt â phlentyn, pan fydd yn ddiogel gwneud hynny. Ymestynnodd hyn bŵer y Llys i ymdrin ag achosion o dorri Gorchmynion Cyswllt hefyd, trwy osod (ar gais) Orchymyn Gorfodi, neu Orchymyn lawndal Ariannol.
25. Ar ôl mynd ati'n llwyddiannus i gomisiynu darparwyr ar gyfer Gweithgareddau Cyswllt a sicrhau bod holl ardaloedd Cymru yn gallu cael gafael ar y gwasanaethau statudol newydd hyn yn ystod 2009-10, llwyddodd CAF/CASS CYMRU i gynnal a chynyddu lefel y gwasanaeth. Mae hyn wedi sicrhau bod modd darparu Gweithgaredd Cyswllt mewn lleoliad addas i ddefnyddwyr gwasanaethau, lle bo angen. Mae'r sefydliad wedi llwyddo i wneud hyn trwy weithio mewn partneriaeth agos gyda'i ddarparwyr gwasanaethau.
26. Mae CAF/CASS CYMRU wedi sicrhau bod holl staff Darparwyr Gwasanaethau Gweithgareddau Cyswllt wedi'u hyfforddi i gynnal a sicrhau ansawdd a safon y ddarpariaeth. Er mwyn rhoi sicrwydd pellach, aeth CAF/CASS CYMRU ati i gwblhau ymarferiad archwilio ansawdd drwy wahodd y Darparwyr Gwasanaethau Gweithgareddau Cyswllt i gyflwyno'r Rhaglen Addysg Rhieni 4 awr i Gynghorwyr Llys Teulu. Roedd yn gyfle ardderchog nid yn unig i asesu ansawdd a safon y Rhaglen Addysg Rhieni a'i deunyddiau, ond hefyd i ddarparu profiad manwl o'r deunyddiau ar gyfer Cynghorwyr Llys Teulu.
27. Cynhaliwyd cyfarfodydd adolygu wedyn gyda phob un o'r Darparwyr Gwasanaethau Gweithgareddau Cyswllt er mwyn darparu adborth a chynghor penodol am eu perfformiad, a chasglu rhagor o adborth cyffredinol ganddynt ynglŷn â'r Rhaglen gyfan. O ganlyniad i'r gwersi a ddysgwyd yn sgil yr ymarferiad hwn a'r adborth a gafwyd gan y darparwyr a chan gyfranogwyr y sesiynau hyn, comisiynodd CAF/CASS CYMRU adolygiad o'r deunyddiau Gweithgareddau Cyswllt a bydd yn ail-gyhoeddi'r deunyddiau diwygiedig yn ystod 2010-11.
28. Fodd bynnag, ychydig iawn o enghreifftiau o atgyfeirio i Weithgareddau Cyswllt a gafwyd hyd yma, ac yn ystod 2009-10 mae CAF/CASS CYMRU wedi bod yn gweithio i godi ymwybyddiaeth am effeithiolrwydd y Rhaglen Addysg Rhieni yn benodol. Mae'r sefydliad wrthi'n llunio adroddiad sy'n seiliedig ar ffurflenni adborth gwerthuso defnyddwyr gwasanaethau sy'n dangos effeithiolrwydd y Rhaglen.
29. Roedd y sefydliad hefyd yn gallu cynorthwyo'r Gwasanaeth Llys yng Nghymru trwy barhau i ddarparu digwyddiadau hyfforddi a briffio yn ymwneud â'r newidiadau

a'r cyfrifoldebau allweddol a bennwyd dan Ddeddf Plant a Mabwysiadu 2006 ar gyfer ynadon oedd yn aelodau o baneli teulu ledled Cymru.

Safonau Gwasanaeth

30. Mae gan CAF/CASS CYMRU ystod o gyhoeddiadau sy'n hysbysu defnyddwyr gwasanaeth am swyddogaethau amrywiol Ymarferwyr CAF/CASS CYMRU mewn achosion teulu. Fodd bynnag, cydnabuwyd bod angen sefydlu Safonau Gwasanaeth er mwyn nodi'n glir beth yn union y gall defnyddwyr gwasanaethau ei ddisgwyl gan Gynghorwyr Llys Teulu.
31. Drafftwyd Safonau Gwasanaeth newydd trwy ymgynghori ag aelodau staff a Phwyllgor Cynghori CAF/CASS CYMRU, a ddarparodd adborth gwerthfawr mewn gweithdai. Cwblhawyd a lansiwyd y Safonau Gwasanaeth ym mis Ionawr 2010, a oedd yn rhestru 23 Safon sy'n berthnasol i CAF/CASS CYMRU. Mae'r safonau hyn yn ategu'r safonau disgwyliedig ar gyfer gweithwyr cymdeithasol proffesiynol ac aelodau Cyngor Gofal Cymru.
32. Mae copi o'r Safonau Gwasanaeth newydd ar gael ar wefan CAF/CASS CYMRU.

System Rheoli Achosion

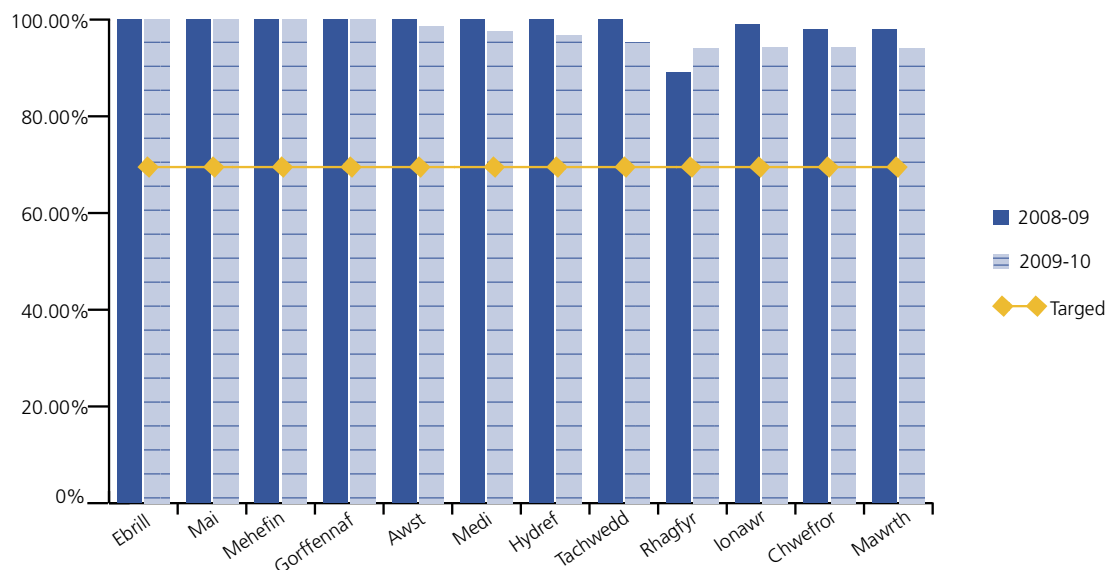
33. Bydd y System Rheoli Achosion yn cael ei defnyddio yn lle'r trefniadau annibynnol presennol ar gyfer casglu a choladu data a llaw. Bydd yn darparu system rheoli achosion cenedlaethol rhwydweithiol, sydd wedi ei seilio ar y we, ar gyfer pob Cangen o CAF/CASS CYMRU. Yn ogystal ag awtomeiddio'r prosesau cyfredol o gasglu, coladu ac adrodd am ddata.
34. Mae'r broses o weithredu'r System Rheoli Achosion yn y sefydliad wedi parhau yn ystod 2009-10, ac mae gwaith wedi'i gwblhau i ddatblygu'r System Rheoli Achosion ymhellach yn sgil datblygiadau gwasanaeth fel y Rhaglen Cyfraith Breifat a diogelu'r wybodaeth sy'n cael ei storio yn y System. Disgwylir y bydd y System Rheoli Achosion ar waith erbyn Hydref 2010 yn barod i gyflwyno'r Rhaglen Cyfraith Breifat.

Pa mor dda ydym ni wedi Perfformio?

Dangosyddion Perfformiad Allweddol

35. Defnyddir dau Ddangosydd Perfformiad Allweddol i fesur ac asesu pa mor dda y mae CAF/CASS CYMRU yn perfformio.
36. Mae Dangosydd Perfformiad Allweddol 1 yn dangos pa mor effeithiol yw CAF/CASS CYMRU o ran neilltuo Cynghorwyr Llys Teulu i geisiadau gan Lysoedd mewn achosion Cyfraith Gyhoeddus.
37. Mae Dangosydd Perfformiad Allweddol 2 yn dangos pa mor effeithiol yw CAF/CASS CYMRU o ran neilltuo gwaith Cyfraith Breifat.

Canran o Geisiadau A31 a Neilltuwyd o Fewn 2 Ddiwrnod yn Erbyn
Targed Dangosydd Perfformiad Allweddol fesul mis 2008-09 a 2009-10



38. Mae'r siart uchod yn dangos perfformiad CAFCASS CYMRU yn erbyn Dangosydd Perfformiad Allweddol 1, sef neilltuo 70% o atgyfeiriadau Adran 31 o fewn dau ddiwrnod. Yn ystod y flwyddyn, mae CAFCASS CYMRU wedi rhagori ar y targed hwn. Llwyddodd y sefydliad i sicrhau cyfradd neilltuo gyffredinol o 94% yn 2009-10, gostyngiad o 4.6% o gymharu â 2008-09, sy'n adlewyrchu'r pwysau sydd ar y sefydliad i ymateb i'r cynnydd yn y galw am wasanaethau.
39. Mae targed Dangosydd Perfformiad Allweddol 2 yn nodi na ddylai mwy na 4% o adroddiadau Cyfraith Breifat fod heb eu neilltuo lai na 10 wythnos cyn dyddiad cofnodi'r llys. Llwyddodd CAFCASS CYMRU i gyrraedd y targed hwn mewn bron i 100% o atgyfeiriadau Cyfraith Breifat. Dim ond 20 o achosion oedd heb eu neilltuo yn unol â'r amserlen hon, felly nid yw'r adroddiad hwn yn cynnwys graff i ddangos y canlyniadau.

Sylwadau a Chwynion

40. Mae gan CAFCASS CYMRU Bolisi Sylwadau a Chwynion tri cham ar gyfer defnyddwyr gwasanaeth. Er mwyn gwella'r broses o adrodd am sylwadau a chwynion, mae'r Prif Weithredwr wedi cyflwyno system adrodd fisol sydd wedi arwain at adroddiadau mwy cywir.
41. Ar 1 Ebrill 2009, roedd gan CAFCASS CYMRU 4 o gwynion nad oeddynt wedi derbyn sylw; cafodd 3 o'r cwynion hyn eu cau yn ystod Cam 2 o fewn y flwyddyn.
42. Yn ystod 2009-10, derbyniodd CAFCASS CYMRU 26 o gwynion newydd o gymharu ag 8 yn 2008-09. Cafodd 13 o'r rhain eu datrys yn ystod Cam 1 yn unol â'r amserlenni, a chafodd 4 eu datrys y tu allan i'r amserlenni. Mae 2 wedi mynd ymlaen i Gam 2 ac roedd y 7 sy'n weddill yn dal i dderbyn sylw yn ystod Cam 1 ar ddiwedd y flwyddyn. Yn ogystal â'r cwynion hyn, bu CAFCASS CYMRU yn ymdrin ag 89 o sylwadau hefyd yn unol â'r Polisi Gweithredu: Sylwadau a Chwynion.

43. Mae CAFCASS CYMRU wedi gallu defnyddio'r gwersi a ddysgwyd o sylwadau a chwynion gan ddefnyddwyr gwasanaethau, gan weithredu argymhellion a wnaed yn ystod camau amrywiol y broses er mwyn gwella'r ddarpariaeth gwasanaethau. Mae'r cam gweithredu hwn wedi'i ymgorffori yn y wybodaeth adrodd fisol ar gyfer Cyfarwyddwyr Ardal.

Polisi Cwynion Plant a Phobl Ifanc

44. Yn dilyn adolygiad o Bolisi Gweithredu: Sylwadau a Chwynion CAFCASS CYMRU, nodwyd bod angen polisi cwynion penodol ar gyfer plant a phobl ifanc.
45. Lanswyd Polisi Cwynion Plant a Phobl Ifanc ar 30 Tachwedd 2009, ac mae wedi'i deilwra ar gyfer anghenion plant a phobl ifanc sy'n defnyddio'r gwasanaeth.
46. Mae'r dogfennau canlynol bellach ar gael i blant a phobl ifanc sy'n derbyn gwasanaethau'r sefydliad:
- Llyfryn Cwynion Plant a Phobl Ifanc;
 - Taflen ar gyfer plant o dan 8 oed;
 - Taflen maint 'Cerdyn Credyd' ar gyfer plant dros 8 oed; a
 - Llythyr Templed Adborth.
47. Er mwyn gweithredu'r gwasanaeth hwn yn llawn, bydd angen darpariaeth eiriolaeth ddigonol, ac o ganlyniad rydym yn chwilio am ddarparwyr eiriolaeth addas.

Canmoliaeth

48. Yn ystod 2009-10, derbyniodd CAFCASS CYMRU 20 o ganmoliaethau, sef 11 gan gyrrff proffesiynol, 9 gan oedolion ac 1 gan blentyn.

Deddf Diogelu Data 1998 a Deddf Rhyddid Gwybodaeth 2000

49. Derbyniodd CAFCASS CYMRU naw cais am wybodaeth yn ystod y flwyddyn, gan gynnwys saith cais a gyflwynwyd dan y Ddeddf Diogelu Data a dau o dan y Ddeddf Rhyddid Gwybodaeth. Aeth un cais Deddf Diogelu Data y tu allan i'r amserlenni gofynnol oherwydd cymhlethdod a natur sensitif y wybodaeth y gofynnwyd amdani.

Safon Adroddiadau Llys

50. Er mwyn sicrhau bod yr adroddiadau sy'n cael eu paratoi ar gyfer y Llysoedd o ansawdd uchel bob amser, mae gan CAFCASS CYMRU fecanwaith archwilio i fonitro a mesur safon yr adroddiadau hyn. Mae Cyfarwyddwyr Ardal yn cynnal archwiliad misol o ddetholiad o Adroddiadau Llys a ddewiswyd ar hap ac a gyflwynwyd i'r Llysoedd yn ystod y mis. Mae'r archwiliad yn ystyried y rhan fwyaf o agweddau ar Adroddiadau Llys ac mae rhan o'r broses yn cynnwys rhoi adborth i'r Cynghorydd Llys Teulu oedd yn gyfrifol am baratoi'r adroddiad.
51. Dangosodd y broses archwilio fod 95% o'r Adroddiadau Llys Cyfraith Breifat perthnasol a archwiliwyd yn cydymffurfio â gofynion ein sefydliad.
52. Dangosodd y broses archwilio fod 91% o'r Adroddiadau Llys Cyfraith Gyhoeddus a archwiliwyd yn cydymffurfio â gofynion ein sefydliad.
53. Cyflwynir dadansoddiad o'r archwiliadau a gynhaliwyd yn ystod y flwyddyn gydag argymhellion arfaethedig i Uwch Dîm Gweithredol CAFCASS CYMRU yn ystod 2010-11.

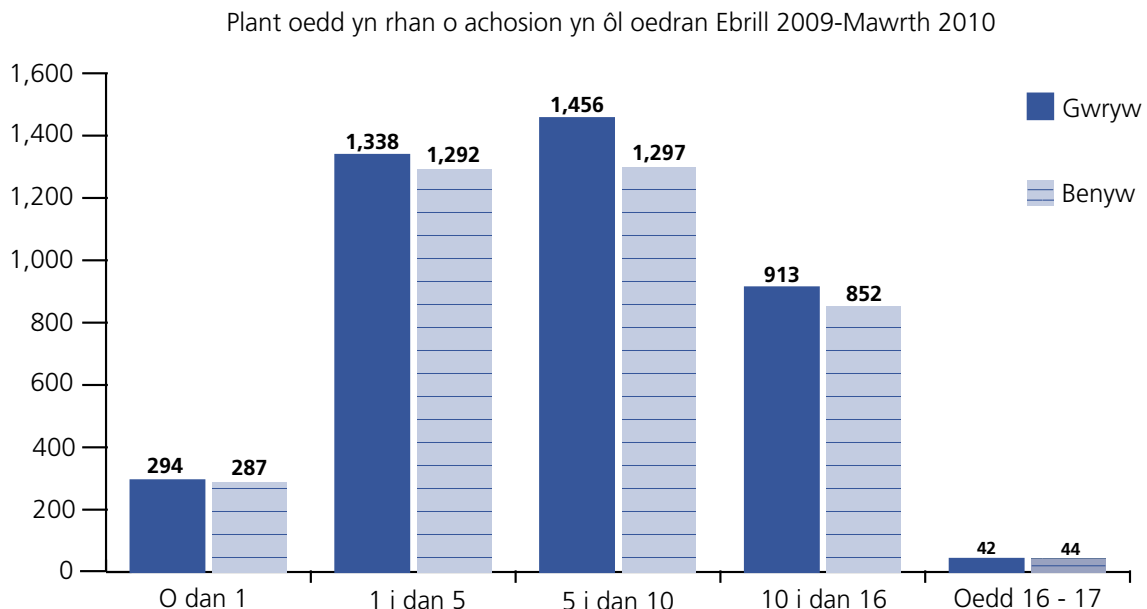
Safon Ffeiliau Achos

54. Er mwyn sicrhau bod ein ffeiliau achos yn cael eu cadw'n dda ac yn cydymffurfio â'r gofynion trefniadol perthnasol, mae gan CAFCASS CYMRU fecanwaith archwilio i fonitro eu hansawdd. Mae Cyfarwyddwyr Ardal ym mhob Cangen yn archwilio detholiad o Ffeiliau Achos bob mis a ddewiswyd ar hap. Mae'r archwiliad yn ystyried strwythur a chynnwys y Ffeil Achos ac mae rhan o'r broses yn cynnwys rhoi adborth i'r Cynghorydd Llys Teulu sy'n gyfrifol am y Ffeil Achos.
55. Dangosodd y broses archwilio fod 89% o'r Ffeiliau Achos Cyfraith Breifat perthnasol a archwiliwyd yn cydymffurfio â gofynion ein sefydliad.
56. Dangosodd y broses archwilio fod 80% o'r Ffeiliau Achos Cyfraith Gyhoeddus perthnasol a archwiliwyd yn cydymffurfio â gofynion ein sefydliad.

Y Galw am Wasanaeth

Tueddiadau yn nifer y plant yr ydym wedi gweithio â nhw

57. Yn ystod y cyfnod Ebrill 2009-Mawrth 2010, penodwyd Cyngorwyr Llys Teulu CAFCASS CYMRU gan y Llysoedd i weithio ar achosion a oedd yn ymwneud â 7,812 o blant a phobl ifanc yng Nghymru, o gymharu â 7,105 yn ystod yr un cyfnod yn 2008-09. Bu CAFCASS CYMRU hefyd yn ymdrin â gwaith ychwanegol nad yw wedi'i gynnwys yn y ffigurau uchod, megis achosion Datrys Anghydfod, sy'n creu llwyth gwaith sylweddol i'r Cyngorwyr Llys Teulu.
58. Mae'r siart canlynol yn dangos nifer y plant a'r bobl ifanc, yn ôl eu hystod oedran, y mae CAFCASS CYMRU wedi gweithio â nhw yn ystod y cyfnod rhwng 1 Ebrill 2009 a 31 Mawrth 2010.



59. Roedd cynnydd o 10% yng nghyfanswm y plant a'r bobl ifanc a oedd yn ymwneud â CAFCASS CYMRU yn 2009-10 o gymharu â'r un cyfnod yn 2008-09.

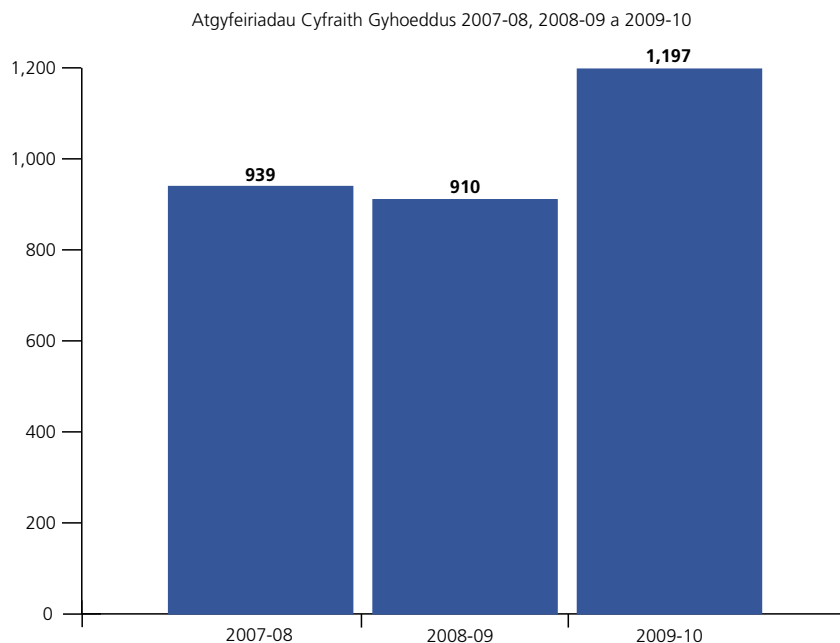
Y math o Achosion yr ydym yn ymdrin â nhw

60. Gellir rhannu gwaith CAFCASS CYMRU yn ddau brif gategori, sef Cyfraith Gyhoeddus a Chyfraith Breifat.
61. Mae'r gwaith yn y naill gategori a'r llall yn amrywiol, a gall yr amser a gymerir i wneud pob darn o waith unigol amrywio yn sylweddol. Defnyddir gwybodaeth am y math o waith a wneir gan Gynghorwyr Llys Teulu i helpu gyda'r gwaith gynllunio ac i sicrhau bod y sefydliad yn gallu darparu gwasanaethau da ac effeithiol i blant a theuluoedd yng Nghymru.

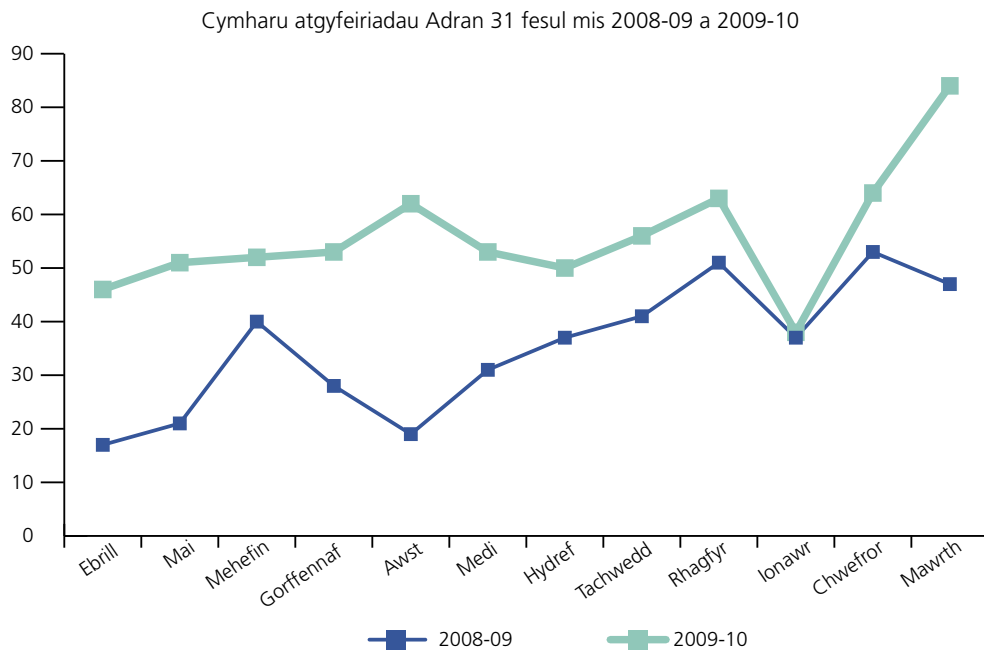
62. Mae'r adrannau canlynol yn cynnwys gwybodaeth am y math o waith a gyflawnwyd ym meysydd Cyfraith Gyhoeddus a Chyfraith Breifat yn ystod y flwyddyn ddiwethaf.

Cyfraith Gyhoeddus

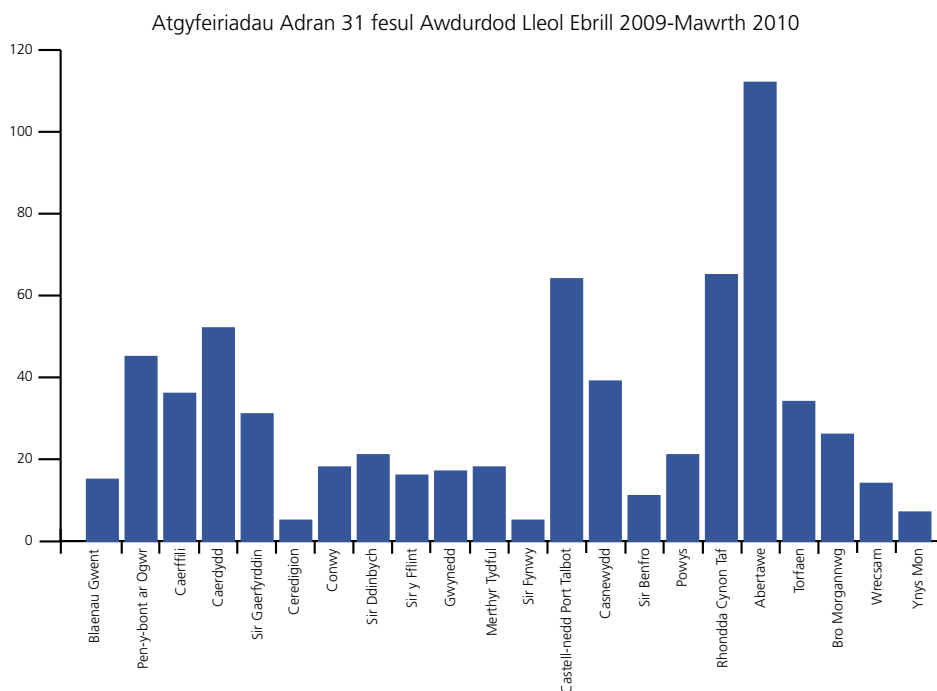
63. Achosion y mae Awdurdod Lleol yn gysylltiedig â nhw yw'r rhain yn bennaf, a hynny oherwydd pryderon difrifol am ddiogelwch a lles plentyn neu berson ifanc, ac maent yn gofyn i'r Llys wneud penderfyniad ynglŷn â'u dyfodol. Gall hyn gynnwys gwneud Gorchymyn Gofal, Goruchwyllo neu Fabwysiadu a darpariaethau eraill er mwyn diogelu dyfodol plant sy'n rhan o achosion Llys Teulu. Mewn achosion Cyfraith Gyhoeddus, gall y Cynghorwr Llys Teulu gyflawni nifer o swyddogaethau, ond y brif swyddogaeth yw bod yn Warcheidwad Plant.
64. Mae'r siart bar isod yn dangos cyfanswm blynyddol atgyfeiriadau Cyfraith Gyhoeddus yn ystod y tair blynedd diwethaf. Mae'r galw cyffredinol wedi cynyddu dros 27% yn ystod y tair blynedd, o 939 yn 2007-08 i 1,197 yn 2009-10.



65. Roedd 23% o'r holl atgyfeiriadau a dderbyniwyd yn atgyfeiriadau Cyfraith Gyhoeddus.
66. O ran yr achosion Cyfraith Gyhoeddus, rhoddir sylw arbennig i fonitro achosion Gofal/ Goruchwyllo Adran 31 (Deddf Plant 1989), sy'n cymryd y rhan fwyaf o amser mewn gwaith Cyfraith Gyhoeddus.



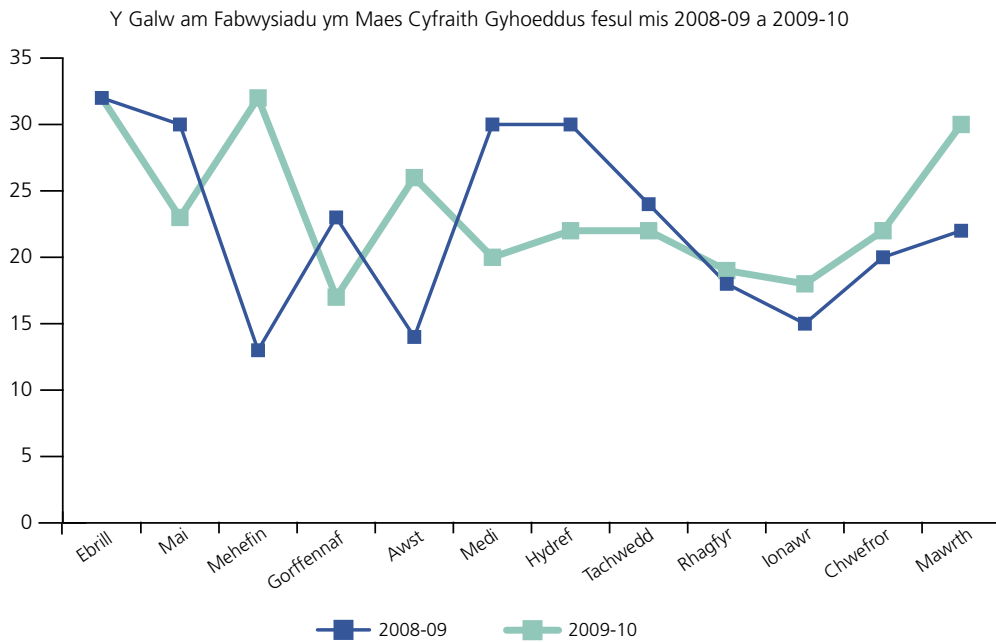
67. Mae'r graff llinell uchod yn dangos cyfanswm misol y ceisiadau am Orchmynton Gofal a Goruchwylio (ceisiadau Adran 31) ar gyfer y cyfnod Ebrill 2008 - Mawrth 2009 (422) ac Ebrill 2009 - Mawrth 2010 (672). Dechreuodd y cynnydd sylweddol hwn ym mis Rhagfyr 2008 ac mae wedi parhau'n raddol yn ystod y 15 mis diwethaf. Yn ystod y cyfnod rhwng Ebrill 2008 a Mawrth 2010, mae cyfanswm y ceisiadau Adran 31 wedi cynyddu 59%. Ym mis Mawrth 2010, derbyniodd CAFCASS CYMRU 84 o geisiadau Adran 31, y cyfanswm uchaf erioed mewn un mis calendr.



68. Mae'r siart bar ar y dudalen gynt yn dangos cyfanswm yr atgyfeiriadau am Orchmynion Gofal a Goruchwylio a dderbyniwyd gan Awdurdodau Lleol yng Nghymru yn ystod 2009-10. Derbyniwyd y nifer fwyaf o atgyfeiriadau gan Ddinas a Sir Abertawe (112), sef 17% o'r holl achosion Adran 31 yr oedd CAF/CASS CYMRU wedi ymdrin â nhw yn 2009-10. Dyma gynnydd o 7% o gymharu â 2008-09 pan oedd yr un Awdurdod Lleol yn gyfrifol am y nifer fwyaf o achosion Adran 31 (44), sef 10% o gyfanswm 2008-09.

Achosion Mabwysiadu

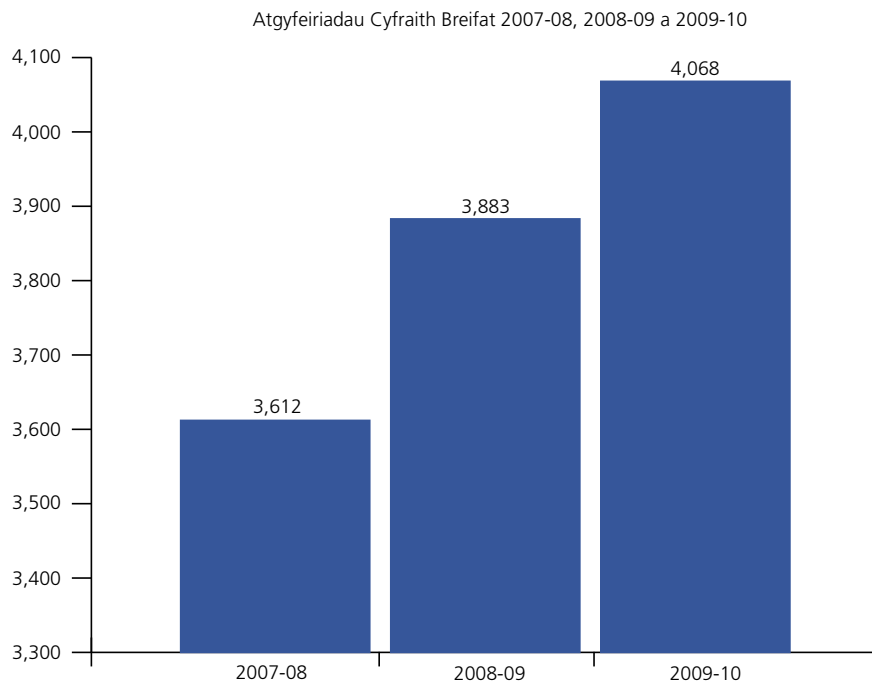
69. Dangosir nifer yr achosion Mabwysiadu ym maes Cyfraith Gyhoeddus ar gyfer y cyfnodau Ebrill 2008 - Mawrth 2009 ac Ebrill 2009 - Mawrth 2010 ar y siart llinell isod. Roedd cyfanswm y ceisiadau yn 2008-09 yn 271 o gymharu â 283 yn 2009-10, sef cynnydd o ychydig dros 4%. Mae'r graff llinell isod yn cymharu'r galw dros y ddwy flynedd diwethaf.



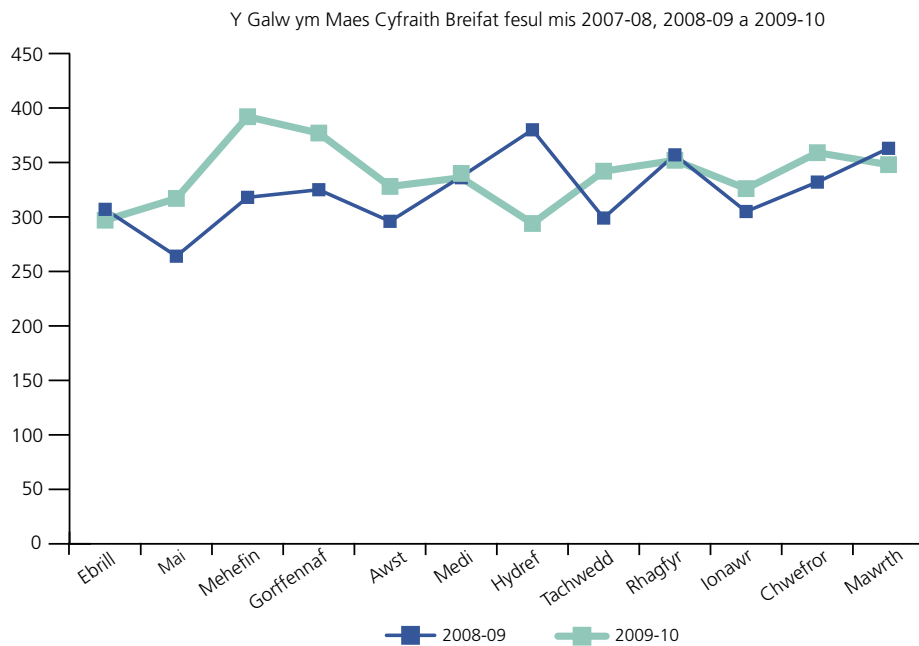
Cyfraith Breifat

70. Mae Cyfraith Breifat yn canolbwyntio ar blant sy'n cael eu heffeithio oherwydd bod eu rhieni'n gwahanu neu'n ysgaru. Os oes gwrthdaro rhwng y rhieni ynghylch materion megis trefniadau ar gyfer cyswllt neu breswyllo, caiff rhiant gyflwyno cais i Lys Teulu yn gofyn am benderfyniad ynglŷn â chyda phwy y dylai'r plentyn/plant fyw, trefniadau ar gyfer cyswllt, ymweld ac ati. Mewn achosion o'r fath, gall y Cyngorwr Llys Teulu gyflawni nifer o swyddogaethau, ond y brif swyddogaeth yw Gohebydd Plant a Theulu.

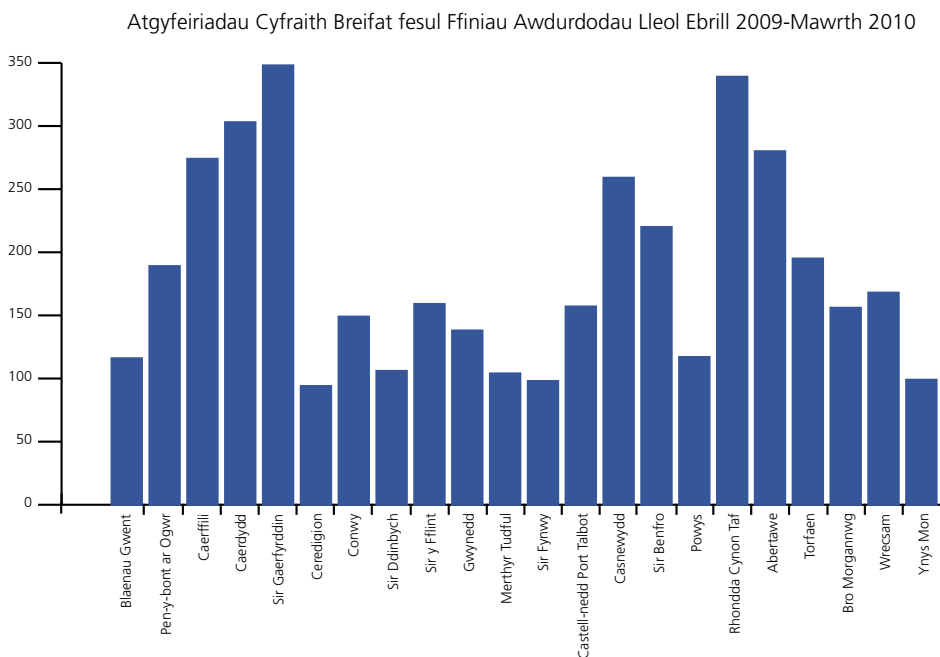
71. Mae'r siart canlynol yn dangos y twf mewn achosion Cyfraith Breifat dros y 3 blynedd diwethaf. Y twf dros y cyfnod hwn oedd 13% ac mae'n adlewyrchu twf parhaus flwyddyn ar ôl blwyddyn. Er enghraifft, cafwyd twf o 5% y llynedd o gymharu ag 8% yn ystod y cyfnod 2007-08 i 2008-09. Bu cynnydd cyffredinol o 1,369 o achosion ers 2004-05, sy'n dwf o 51%.
72. Roedd 77% o'r holl atgyfeiriadau a dderbyniwyd yn atgyfeiriadau Cyfraith Breifat.



73. Mae'r graff llinell dros y dudalen yn rhoi trosolwg misol o'r ceisiadau Cyfraith Breifat a dderbyniwyd yn ystod 2008-09 a 2009-10. Ymatebodd CAFCASS CYMRU i gyfanswm o 4,068 o atgyfeiriadau Cyfraith Breifat yn ystod 2009-10, o gymharu â 3,883 yn 2008-09.

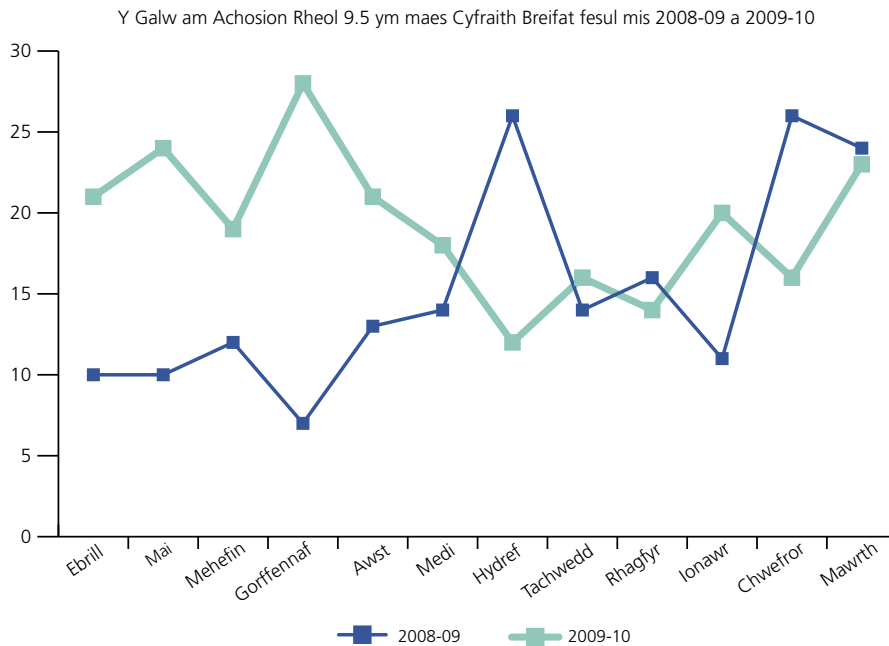


74. Mae'r siart bar isod yn dangos cyfanswm yr atgyfeiriadau Cyfraith Breifat gan ardaloedd Awdurdodau Lleol yng Nghymru yn ystod 2009-10. Sir Gaerfyrddin (348) a Rhondda Cynon Taf (339) oedd â'r nifer fwyaf o atgyfeiriadau, sef 17% o gyfanswm yr atgyfeiriadau a dderbyniodd CAFCASS CYMRU. Roedd cynnydd mawr yn nifer yr atgyfeiriadau gan Sir Benfro (24%) ond lleihaodd nifer yr atgyfeiriadau gan Sir Ddinbych 15% o un flwyddyn i'r llall.



Achosion Rheol 9.5

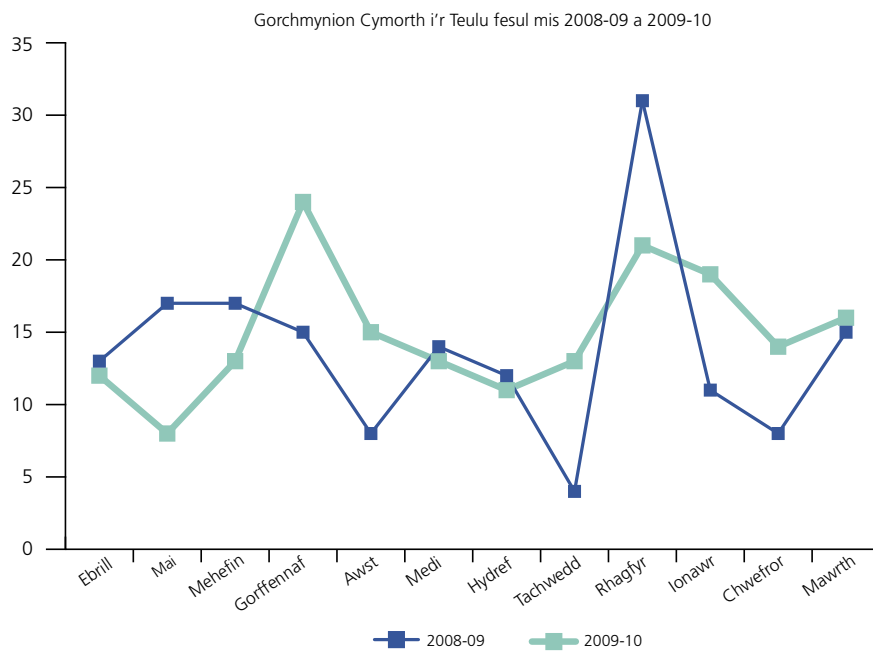
75. Gellid ystyried penodi Gwarcheidwad ad Litem o dan Reol 9.5 (Rheolau Achosion Teuluol 1991) os yw plentyn yn rhan o achos Cyfraith Breifat cymhleth. Mae gan y Llys y grym i wneud y plentyn yn rhan o'r achos trwy benodi Gwarcheidwad ad Litem, ac mae'r plentyn yn elwa ar gynrychiolaeth gyfreithiol gan gyfreithiwr.



76. Mae'r graff llinell uchod yn dangos ceisiadau misol o ran achosion rheol 9.5 yn ystod 2009-10 o gymharu â 2008-09. Roedd cyfanswm yr achosion y llynedd yn 232 o gymharu â 183 yn ystod y 12 mis blaenorol. Mae hyn yn gynydd o 27%, ac mae'n adlewyrchu tuedd sy'n tyfu o flwyddyn i flwyddyn o gymharu â'r blynyddoedd blaenorol.

Gorchmynion Cymorth i'r Teulu

77. Cyflwynwyd Gorchmynion Cymorth i'r Teulu gan Ddeddf Plant 1989 yn wreiddiol er mwyn cynorthwyo, cynghori a chefnogi teuluoedd sy'n wynebu anawsterau mewn Achosion Llys Teulu ynglŷn â threfniadau ar gyfer eu plant. Yn sgil gweithredu Cam 1 Deddf Plant a Mabwysiadu 2006 ym mis Hydref 2007, mae'r Gorchmynion hyn bellach yn ddilys am hyd at 12 mis.



78. Mae'r graff llinell uchod yn dangos y duedd yn y ceisiadau am Orchmynion Cymorth i'r Teulu a dderbyniwyd gan CAFCASS CYMRU yn 2009-10 o gymharu â 2008-09. Cynyddodd nifer y ceisiadau o 165 (2008-09) i 179 (2009-10) - cynnydd o 8%.

Datrys Anghydfod

79. Yn ogystal â nifer yr atgyfeiriadau Cyfraith Breifat yr adroddwyd amdanynt a dderbyniwyd yn ystod 2009-10, mae Cynghorwyr Llys Teulu hefyd wedi ymdrin â bron i 2,000 o apwyntiadau datrys anghydfod yn y Llysoedd. Mae'r apwyntiadau hyn yn rhoi cyfle i Gynghorwyr Llys Teulu ddarparu cymorth yn gynnar yn y broses er mwyn datrys anawsterau ynglŷn â phlant sy'n bodoli rhwng oedolion ar ôl iddynt wahanu neu ysgaru. Bwriad yr ymyrraeth yw helpu i ganfod atebion ar gyfer y plant hyn gan osgoi'r angen am ymgysylltiad parhaus â'r Llys.

Pa mor dda ydyn yn Datblygu ac yn Gwella

Cylch Monitro Cynllunio Corfforaethol a Pherfformiad

80. Yn 2008, cyhoeddodd CAFCASS CYMRU Gylch Monitro Cynllunio Corfforaethol a Pherfformiad ar gyfer y cyfnod 2008-11. Roedd y cylch cynllunio yn weithredol yn ystod y cyfnod adrodd hwn, gan helpu i ddwyn ynghyd tair swyddogaeth gorfforaethol hanfodol:
- Roedd angen i'r gwaith nodi anghenion o ran adnoddau a chyflwyno cais i Lywodraeth Cynulliad Cymru yn unol â phroses dyrannu adnoddau'r Llywodraeth.
 - Pennu amcanion a chamau gweithredu clir ar gyfer ac ar draws y sefydliad.
 - Monitro cynnydd yn rheolaidd yn erbyn amcanion a chynlluniau gweithredu'r sefydliad.
81. Mae craidd trefniadau cynllunio corfforaethol CAFCASS CYMRU yn cynnwys tair lefel, fel y nodir isod, sy'n pennu sut y defnyddir adnoddau'r sefydliad i gyflawni ei ddyletswyddau statudol a'i Amcanion/Blaenoriaethau Corfforaethol:
- Cynllun Gweithredol Blynyddol.
 - Cynlluniau Cangen Gweithredol.
 - Cynlluniau Datblygu Personol.



82. Mae'r Cynllun Gweithredol Blynyddol wedi gweithredu'r Amcanion Corfforaethol a bennwyd ar gyfer 2009-10 mewn ffordd gydgyssylltiedig ac effeithiol. Mae hefyd wedi sicrhau bod nodau ac amcanion ategol CAFCASS CYMRU yn adlewyrchu gweledigaeth Llywodraeth Cynulliad Cymru ar gyfer plant a phobl ifanc fel maent yn cael eu disgrifio yn saith amcan craidd y cyhoeddiad Plant a Phobl Ifanc: Gweithredu'r Hawliau (2004).
83. Mae'r Cynllun Gweithredol hwn hefyd yn cyfrannu at fframwaith cynllun cyflenwi "Cymru'n Un", yn enwedig o safbwynt y tri maes cyffredinol canlynol:
- dyfodol iach;
 - cymdeithas deg a chyfiawn; a
 - diwylliant cyfoethog ac amrywiol.
84. Er mwyn hyrwyddo perchnogaeth ar gyfer gweithredu'r Cynllun Gweithredol Blynyddol, datblygodd CAFCASS CYMRU gynlluniau cangen unigol fel bod pob Cyfarwyddwr Ardal/Cyfarwyddwr Cynorthwyol yn gallu hyrwyddo atebolrwydd ar gyfer tasgau/camau gweithredu penodol. Cryfhawyd y broses ymhellach trwy ymgorffori tasgau/camau gweithredu perthnasol mewn cynlluniau datblygiad personol unigol.
85. Yn ystod 2009-10, cynhaliwyd cyfarfodydd chwarterol gyda'r holl Gyfarwyddwyr Ardal/Cyfarwyddwyr Cynorthwyol i asesu eu perfformiad wrth weithredu'r Amcanion/ Blaenoriaethau Corfforaethol. Wrth ddatblygu Cynllun Gweithredol Blynyddol 2009-10, aeth CAFCASS CYMRU ati i adolygu dangosyddion perfformiad a thargedau'r sefydliad i sicrhau bod sylw yn cael ei roi i fesur y meysydd perthnasol yn y sefydliad.
86. Mae'r tabl ar y dudalen nesaf yn nodi perfformiad CAFCASS CYMRU yn ystod dau gyfnod adrodd yn erbyn y Dangosyddion Perfformiad/Targedau mwyaf perthnasol sy'n effeithio'n uniongyrchol ar ansawdd gwasanaeth CAFCASS CYMRU:

Targed/Dangosydd Perfformiad 2009-10	Cyfartaledd Blwyddyn 2008-09	Cyfartaledd Blwyddyn 2009-10
Bydd y rhestr wirio lles wedi'i chwblhau mewn 100% o achosion perthnasol - mae hyn yn cynnwys gofyniad i gyflwyno dymuniadau a theimladau'r plentyn yn y Llys.	99%	96%
Mae 80% o adroddiadau llys Cyfraith Breifat yn bodloni gofynion ymarfer trwy ein proses archwilio fewnol. (75% oedd y targed yn 2008-09)	97%	89%
Mae 80% o adroddiadau llys Cyfraith Gyhoeddus yn bodloni gofynion ymarfer. (75% oedd y targed yn 2008-09)	92%	80%
Bod yr holl gwynion o fewn Cam 1 y broses yn cael eu datrys yn unol ag amserlen benodol.	63%	50%

Fframwaith Sicrwydd a Gwelliannau

87. Ym mis Mehefin 2008, penderfynwyd sefydlu Fframwaith Sicrwydd a Gwelliannau fel bod CAFCASS CYMRU yn gallu nodi'r hyn y mae'n ei wneud yn dda a'r hyn sydd angen ei wella. Datblygwyd y Fframwaith Sicrwydd a Gwelliannau a'i gyflwyno ym mis Medi 2009.
88. Nododd y Fframwaith Sicrwydd a Gwelliannau 21 maes allweddol y gellid eu defnyddio i asesu a sicrhau ansawdd gwaith CAFCASS CYMRU, gyda'r nod cyffredinol o wella canlyniadau ar gyfer plant a phobl ifanc. Defnyddiwyd y meysydd allweddol hyn i greu rhaglen gwelliannau wedi'i blaenoriaethu fel rhan o'r Fframwaith.
89. Hwylusodd y Fframwaith sawl datblygiad trefniadol arwyddocaol yn ystod y flwyddyn gan gynnwys:
 - Datblygu Safonau Gwasanaeth y gallai Defnyddwyr Gwasanaethau ddisgwyl eu derbyn gan CAFCASS CYMRU. Amlinellir y safonau hyn mewn cyhoeddiad newydd o'r enw 'Safonau Gwasanaeth'.
 - Datblygu templedi cynllunio achosion a thempledi cofnodi achosion i'w defnyddio ym mhob achos.
 - Datblygu canllawiau ar gyfer Cynghorwyr Llys Teulu.
90. Cyflwynir diweddariad blynyddol i'r Prif Weithredwr yn ystod 2010-11 yn amlinellu'r cynnydd a wnaed yn erbyn gwelliannau a drefnwyd yn ystod y flwyddyn.

Gwella Sgiliau a Gwybodaeth Staff

91. Mae hyfforddiant a datblygiad pob aelod o staff yn parhau i fod yn flaenoriaeth allweddol. O ran staff CAFCASS CYMRU a ymatebodd i arolwg staff blynyddol Llywodraeth Cynulliad Cymru:
 - dywedodd 96% fod ganddynt y sgiliau perthnasol i wneud eu gwaith;
 - dywedodd 75% eu bod yn gallu cael gafael ar gyfleoedd dysgu a datblygu priodol pan fydd angen;
 - dywedodd 73% fod eu perfformiad wedi gwella o ganlyniad i sgiliau roeddent wedi'u datblygu dros y flwyddyn ddiwethaf;
 - roedd 55% yn fodlon â'r cyfleoedd sydd ganddynt i ddatblygu eu gyrfa tra'n gweithio i'r sefydliad;
 - dywedodd 58% fod y gweithgareddau dysgu a datblygu a gwblhawyd ganddynt tra'n gweithio i'r sefydliad yn eu helpu i ddatblygu eu gyrfa.
92. Roedd y canlyniadau'n cymharu'n ffafriol â chanlyniadau cyffredinol yr Adran Iechyd a Gwasanaethau Cymdeithasol a Llywodraeth Cynulliad Cymru.

93. Nodir y blaenoriaethau ar gyfer dysgu a datblygu gyda rhanddeiliaid bob blwyddyn a datblygir Cynllun Hyfforddiant blynyddol yn sgil hynny. Fel yn y blynyddoedd blaenorol, defnyddiwyd cyfuniad o hyfforddwyr allanol a mewnol i ddarparu'r hyfforddiant.
94. Trefnwyd cyfanswm o 66 diwrnod hyfforddiant mewnol i gefnogi'r gwaith o weithredu 17 rhaglen wahanol, gan gynnwys 2 raglen sefydlu, 1 cyfarfod rhanbarthol ar gyfer yr holl staff a 2 ddiwrnod Datblygu Ymarfer ar gyfer ymarferwyr. Uchafbwynt y flwyddyn oedd y cwrs ar ymlyniad a gyflwynwyd gan Kate Cairns yn y Canolbarth, gyda 70 o ymarferwyr yn mynychu.
95. Roedd y cyrsiau eraill a drefnwyd ar gyfer Cyngorwyr Llys Teulu yn cynnwys:
- Rhestr Wirio Asesu Lles Plant a'r Glasoed CAFCASS CYMRU (CAWAC) - diwrnod cychwynnol a gweithdai gloywi;
 - Asesu, Dadansoddi a Phenderfynu ym meysydd Cyfraith Gyhoeddus a Phreifat;
 - Cyfathrebu â Phlant;
 - Gweithgareddau Cyswllt - Rhianta ar gyfer Rhieni sy'n Gwahanu;
 - Sgiliau Llys;
 - Sgiliau Datrys Anghydfod;
 - Cyflwyniad i Fabwysiadu;
 - Ymyriadau Ymarfer ym maes Cyfraith Breifat.
96. Roedd y cyrsiau a ddarparwyd i gynorthwyo canghennau yn cynnwys:
- Gweithdai System Rheoli Cynnwys;
 - Blaen y Tŷ;
 - Hyfforddi Perfformiad.
97. Gofynnwyd i'r holl staff fynychu cwrs a oedd yn codi proffil yr Iaith Gymraeg ac yn ystyried ffyrdd o hyrwyddo defnydd o'r iaith yn y gweithle a diwallu anghenion defnyddwyr gwasanaethau.
98. Gofynnwyd i'r holl staff gwblhau'r cwrs Diogelu Gwybodaeth ar-lein. Yn ogystal, mynychodd staff gyrsiau eraill a drefnwyd yn ganolog, gan gynnwys cyrsiau TG a'r iaith Gymraeg. Derbyniodd un aelod o staff gefnogaeth i ddilyn rhaglen Llwybrau i Lwyddiant.
99. Enillodd pum ymarferydd y Dyfarniad Ôl-gymhwyso mewn Gwaith Cymdeithasol (PQSW) ac enillodd un ymarferydd y Dyfarniad Uwch mewn Gwaith Cymdeithasol o fewn yr hen fframwaith ôl-gymhwyso sydd bellach wedi'i ddisodli gan fframwaith newydd. Mae CAFCASS CYMRU yn cael ei gynrychioli mewn cyfarfodydd rhwng cyflogwyr a Chyngor Gofal Cymru sy'n trafod y fframwaith ôl-gymhwyso newydd.

100. Gydol 2009-10, parhaodd y gwaith o ddatblygu cwrs a fyddai'n diwallu anghenion ymarferwyr newydd ac yn cael ei achredu fel modiwl Ôl-gymhwyso, a bu cydweithio agos rhwng CAFCASS CYMRU a Phrifysgol Glyndŵr yn y cyswllt hwn. Lanswyd y modiwl "Cyflwyniad i weithio yn CAFCASS CYMRU ar gyfer ymarferwyr" ym mis Mai 2010.
101. Dyma'r rhaglen gyntaf yng Nghymru i dargedu grŵp o staff penodol a'r rhaglen gyntaf yn y DU sydd wedi'i chynllunio'n benodol i ddiwallu anghenion Cynghorwyr Llys Teulu. Cyflwynir y modiwl "ar-lein" er mwyn sicrhau mynediad i bob ymarferydd. Mae'n cynnwys deuddeg sesiwn dwy awr dros gyfnod o chwe mis a dau asesiad - y naill yn arholiad llyfr agored ar-lein a'r llall yn draethawd myfyriol. Mae'r cwrs yn canolbwyntio'n bennaf ar y fframwaith cyfreithiol y mae ymarferwyr yn gweithio oddi mewn iddo ac mae'n rhan bwysig o hyfforddiant sefydlu Cynghorwyr Llys Teulu.
102. Rhan hanfodol arall o'r hyfforddiant sefydlu yw'r cwrs "Cyflwyniad i Ymarfer" sydd wedi'i ddatblygu i gyd-fynd â'r cwrs ar-lein. Mae ymarferwyr newydd hefyd yn cael eu hannog i fynychu cyrsiau ar gyfathrebu â phlant, mabwysiadu a sgiliau llys.
103. Mae tanysgrifiad blwyddyn i'r adnodd ar-lein Community Care Inform (CCI) wedi'i brynu ar gyfer pob ymarferydd. Mae CCI yn darparu mynediad i lawer o wybodaeth hanfodol a phroffesiynol gan gynnwys deddfwriaeth, cyfraith achosion, ymchwil a chanllawiau ymarfer a fydd yn helpu ymarferwyr i wneud penderfyniadau a dangos tystiolaeth ohonynt; ehangu eu sylfaen gwybodaeth; a derbyn yr holl newyddion diweddaraf.
104. Mae pob Cangen wedi derbyn hyfforddiant ar ddefnyddio'r wefan ac mae adborth cynnar gan ymarferwyr wedi bod yn gadarnhaol iawn. Bydd grŵp datblygu golygyddol gyda chynrychiolwyr o groestoriad o ddefnyddwyr yn cyfarfod â'r CCI ddwywaith y flwyddyn i gyflwyno adborth a dylanwadu ar y gwaith o ddatblygu deunyddiau i ddiwallu anghenion penodol.

Cyfleoedd Dysgu Ymarfer ar gyfer Myfyrwyr Gwaith Cymdeithasol

105. Mae CAFCASS CYMRU yn cynnig nifer fach o gyfleoedd (neu leoliadau) dysgu ymarfer ar gyfer myfyrwyr gwaith cymdeithasol. Mae hyn yn rhoi cyfle i fyfyrwyr ehangu eu dealltwriaeth o Gyfraith Gyhoeddus a dysgu am waith Cyfraith Breifat hefyd.
106. Yn ystod 2009-10, cynhaliwyd adolygiad cynhwysfawr o bolisiau a phrosesau Dysgu Ymarfer, gan arwain at symleiddio'r broses o drefnu lleoliadau. Adolygwyd ac ail-gyhoeddwyd y Llawlyfr ar gyfer Aseswyr a Myfyrwyr Ymarfer, a lluniwyd cyfarwyddiadau desg ar gyfer y Cyfarwyddwyr Ardal.

107. Cwblhaodd pedwar myfyriwr Leoliad Dysgu Ymarfer yn CAF/CASS CYMRU yn ystod 2009-10, ac o ganlyniad i hynny, enillodd dau ymarferydd CAF/CASS CYMRU eu Dyfarniad Ôl-gymhwyso mewn Asesu Ymarfer.

Cyfranogiad Plant

108. Er mwyn adeiladu ar yr ymrwymiad i alluogi plant a phobl ifanc i gymryd rhan ym mhrosesau gwneud penderfyniadau'r sefydliad, paratowyd manyleb gwasanaeth yn gwahodd asiantaethau allanol i gynorthwyo'r sefydliad i adolygu ac ail-ysgrifennu Cynllun y Rhaglen Cyfranogiad Plant a Phobl Ifanc.
109. Dyfarnwyd y tendr i sefydliad Dynamix sydd wedi cydweithio â CAF/CASS CYMRU gydol 2009-10 i lunio cynllun cyraeddadwy wedi'i dargedu.
110. Drwy Dynamix, llwyddodd y sefydliad i sicrhau bod plant a phobl ifanc yn gallu cyfranogi a chyfrannu at y gwaith o ddatblygu'r Cynllun. Trefnwyd pedwar digwyddiad ymgynghori ledled Cymru a fynychwyd gan blant a phobl ifanc. Rhoddwyd sylw gofalus i aelodaeth y grwpiau hyn er mwyn sicrhau cynrychiolaeth dda gan amrywiaeth o blant a phobl ifanc yng Nghymru.
111. Mae'r adborth a dderbyniwyd gan y plant a'r bobl ifanc wedi dylanwadu'n uniongyrchol ar y cynllun gweithredu a fydd yn cael ei roi ar waith yn ystod y tair blynedd nesaf.
112. Yn ystod y flwyddyn, cynrychiolwyd CAF/CASS CYMRU mewn sawl cyfarfod a digwyddiad cyfranogi amlasiantaethol a noddwyd ac a drefnwyd gan Gonsortium Cyfranogi Llywodraeth Cynulliad Cymru. Roedd hyn yn sicrhau bod CAF/CASS CYMRU yn cymryd rhan weithredol mewn datblygiadau rhyngasiantaethol yn ymwneud ag arfer da, gan gynnwys datblygu nod barcut ar gyfer safonau rhyngasiantaethol yn ymwneud â chyfranogiad plant a phobl ifanc.

Cydraddoldeb ac Amrywiaeth

113. Mae CAF/CASS CYMRU wedi ymrwymo i weithio gyda phlant a'u teuluoedd mewn modd sy'n parchu ac yn gwerthfawrogi amrywiaeth. Mae hyn yn golygu ein bod yn ceisio sicrhau bod anghenion defnyddwyr gwasanaeth yn derbyn sylw ac yn cael eu parchu, o'r cysylltiad cychwynnol. O safbwynt ymarferol, mae hyn yn cynnwys:

- Safleoedd hygrych;
- Mynediad i wasanaethau cyfieithydd;
- Cynghorwyr Llys Teulu yn asesu anghenion plant yn llawn yn eu hasesiadau.



114. Mae'r angen i wella gwasanaethau yn cael ei asesu trwy gasglu data amrywiaeth ein defnyddwyr gwasanaethau. Cynhelir adolygiad cyn bo hir i ystyried sut mae'r sefydliad yn ymgysylltu â defnyddwyr gwasanaethau i gasglu'r wybodaeth gyda'r nod o wella ansawdd y wybodaeth a gesglir.
115. Nod Cynllun Cydraddoldeb Sengl Llywodraeth Cynulliad Cymru yw dangos sut bydd Llywodraeth y Cynulliad yn cyflawni ei rhwymedigaethau o dan y ddeddfwriaeth gyfredol ar gydraddoldeb, sut bydd yn hybu cyfle cyfartal i bawb a sut bydd yn cydnabod ac yn gwerthfawrogi amrywiaeth. Mae'r sefydliad yn cyfrannu at y Cynllun trwy baratoi Cynllun Gweithredu sy'n cael ei gynnwys yng Nghynllun Gweithredu Cynllun Cydraddoldeb Sengl blynyddol Llywodraeth Cynulliad Cymru.
116. Roedd yr ymrwymïadau allweddol a gyflawnwyd yn sgil y cynllun gweithredu yn cynnwys:
- Asesiad o Effaith y Safonau Ymarfer arfaethedig ar Gydraddoldeb;
 - Adolygu a gwella'r system i ddefnyddio gwasanaeth dehonglwr;
 - Datblygu cynllun i wella cyfranogiad plant mewn gwasanaethau.

Yr Iaith Gymraeg

117. Penodwyd aelod newydd o staff tua diwedd y flwyddyn sydd â chyfrifoldebau penodol yn ymwneud â'r iaith Gymraeg.
118. Bydd yr aelod o staff hefyd yn cynrychioli CAFCASS CYMRU ar Grŵp Cydgysylltwyr Dwyieithog Llywodraeth Cynulliad Cymru a Rhwydwaith Cyfiawnder Cymru. Bydd y ddau grŵp yn sicrhau bod arferion gorau'r adrannau mewnol ac allanol amrywiol yn cael eu defnyddio i wella gwasanaethau Gymraeg cyfredol y sefydliad.
119. Yn ystod y cyfnod adrodd hwn, cwblhawyd adolygiad o Gynllun Gweithredu'r iaith Gymraeg, gan arwain at ddatblygu Cynllun Gweithredu newydd sy'n cael ei roi ar waith yn 2010-11. Mae'r Cynllun Gweithredu yn ceisio gwella:
- Gohebiaeth
 - Cyfathrebu dros y ffôn
 - Arwyddion a marchnata
 - Ymwybyddiaeth o iaith a hybu dwyieithrwydd
 - Cyhoeddiadau a ffurflenni
 - Cyfarfodydd a chynadledau
 - Technoleg Gwybodaeth a chyfathrebu
 - Darpariaeth sgiliau dwyieithog.
120. Manteisiodd sawl aelod o staff hefyd ar gynllun Llywodraeth Cynulliad Cymru o dan ofal ACEN i fynychu dosbarthiadau Gymraeg yn rheolaidd.

121. Mae CAF/CASS CYMRU wedi ymrwymo i ddarparu gwasanaeth dwyieithog, ac enghraifft ddiweddar o hyn oedd cyfieithu Rhestr Wirio Asesu Lles Plant a'r Glasoed (CC-CAWAC).

Buddsoddwyr Mewn Pobl

122. Cyflwynir y dyfarniad Buddsoddwyr mewn Pobl i sefydliadau sy'n dangos eu bod yn gwerthfawrogi eu staff ac sy'n sicrhau eu bod yn gwneud cyfraniad pwysig at sut mae'r sefydliad yn cael ei redeg a'i ddatblygu yn y dyfodol.

123. Yn dilyn Aseiad Buddsoddwyr Mewn Pobl llwyddiannus ym mis Tachwedd 2007 ac aseiad llwyddiannus arall ym mis Mai 2009, mae'r sefydliad wedi parhau i weithio tuag at sicrhau bod safonau uchel yn cael eu cynnal. Roedd hyn yn cynnwys:

- Gweithredu strwythur gwell ar gyfer cyfarfodydd
- Sefydlu grwpiau gorchwyl a gorffen gyda chynrychiolwyr o bob grŵp staff
- Trefnu Cyfarfodydd y Grŵp Dysgu a Datblygu
- Cynnal cyfarfodydd ymgynghori â'r staff gyda'r Prif Weithredwr
- Darparu Hyfforddiant Hyfforddi pwrpasol ar gyfer Uwch Reolwyr
- Cynnal Arolwg Staff
- Darparu hyfforddiant arbenigol i staff ar ddeddfwriaeth newydd.

124. Mae CAF/CASS CYMRU wedi parhau i weithredu mewn ffordd ragweithiol ym maes lechyd a Diogelwch staff trwy'r canlynol:

- Cyfarfodydd pwyllgor lechyd a Diogelwch chwarterol gyda chynrychiolwyr o'r holl grwpiau staff
- Aseidiadau lechyd a Diogelwch chwarterol yn y gweithle
- Aseidiadau risg blynyddol fel aseidiadau tân, trafod â llaw, asesu menywod beichiog a mamau newydd ac asesu diogelwch personol
- Hyfforddiant lechyd a Diogelwch ar-lein ar gyfer yr holl staff.

Gweithio'n Effeithiol gydag Eraill

Pwyllgor Cynghori

125. Sefydlwyd Pwyllgor Cynghori CAF/CASS CYMRU (y Pwyllgor) ym mis Ionawr 2006 er mwyn cynorthwyo tîm rheoli CAF/CASS CYMRU i ddatblygu'r gwasanaeth a'i gynghori ar faterion perthnasol yn ymwneud â rhanddeiliaid. Roedd ffurfio'r Pwyllgor yn cyd-fynd â'r broses o drosglwyddo CAF/CASS CYMRU i reolaeth Llywodraeth Cynulliad Cymru.

126. Nid oes gan y Pwyllgor unrhyw bwerau gweithredol, a dim ond cyngori yw ei swyddogaeth, sef cyflawni'r canlynol:
- Cynrychioli buddiannau rhanddeiliaid a chyflwyno awgrymiadau i CAFCASS CYMRU ynglŷn ag amrywiaeth o faterion ymarfer;
 - Gweithredu fel pwynt cyfeirio ymgynghorol allanol ar gyfer datblygu polisiau;
 - Ystyried effaith deddfwriaeth a datblygiadau newydd yn y system Cyfiawnder Teulu mewn perthynas â datblygu'r gwasanaeth yng Nghymru;
 - Darparu aelodau ar gyfer y Paneli Apêl yn ystod Cam 3 o Bolisi Cwynion CAFCASS CYMRU.
127. Cadeirydd y Pwyllgor yw Catriona Williams, Prif Weithredwr Plant yng Nghymru, a benodwyd trwy'r broses penodiadau cyhoeddus. Mae pob aelod o'r Pwyllgor yn rhoi o'u hamser yn rhad ac am ddim.
128. Mae'r Pwyllgor yn cyfarfod bob chwarter, ac roedd 4 cyfarfod yn ystod 2009-10. Yn ystod 2009-10, roedd y Pwyllgor yn cynnwys cynrychiolwyr o'r sefydliadau canlynol:
- Plant yng Nghymru
 - Tros Gynnal
 - Y Farnwriaeth
 - SNAP Cymru
 - BAAF Cymru
 - Grwpiau Tadau
 - Grŵp Hawliau'r Teulu
 - Cymdeithas y Cyfreithwyr - aelod o'r Panel Plant
 - MEWN Cymru
 - Cymorth i Ferched Cymru
 - Sefydliad Academaidd Gwaith Cymdeithasol
 - Cronfa Achub y Plant
 - Cymdeithas Cyfarwyddwyr Gwasanaethau Cymdeithasol - Cyfarwyddwr Gwasanaethau Cymdeithasol/Pennaeth Gwasanaethau i Blant a Theuluoedd
 - Y Comisiwn Gwasanaethau Cyfreithiol
 - Cymdeithas yr Ynadon
 - BAWSO
 - Anabledd Dysgu Cymru
 - Gwasanaeth Llysoedd Ei Mawrhydi.

129. Mae uwch aelodau staff CAF/CASS CYMRU hefyd yn mynychu'r pwyllgor, gan fynd ati'n rheolaidd i wneud cyflwyniadau neu gynnal sesiynau trafod yn ymwneud ag agweddau amrywiol ar waith y sefydliad. Mae'r Pwyllgor Cynghori wedi cyflwyno adborth adeiladol ynglŷn â sawl agwedd ar waith y sefydliad, sydd wedi'i ddatblygu a'i weithredu. Mae enghreifftiau'n cynnwys datblygu modiwl Ôl-gymhwyso CAF/CASS CYMRU, y Rhaglen Cyfranogiad Plant, Safonau Gwasanaeth a datblygu holiaduron Adborth ar gyfer Defnyddwyr Gwasanaethau sy'n Oedolion.
130. Roedd y pynciau eraill a drafodwyd yn ystod y flwyddyn yn cynnwys:
- Fframwaith Sicrwydd Gwelliannau
 - Cyfraith Gyhoeddus Amlinellol
 - Deddf Plant a Mabwysiadu 2006 - Gweithgareddau Cyswllt
 - Gwasanaethau Cyswllt
 - Rhaglen Cyfraith Breifat Ddiwygiedig
 - Cynllun Gweithredol Blynyddol
 - Cynllun Strategol Tair Blynedd
 - Cynllun Dysgu a Datblygu.
131. Yn ystod cyfarfod mis Mawrth 2009 o'r Pwyllgor Cynghori, cytunwyd y byddai Cyfarwyddwr Cynorthwyol - Datblygu Gwasanaethau yn cynnal cyfweiliadau strwythuredig gydag aelodau o'r Pwyllgor Cynghori er mwyn canfod safbwyntiau ar effeithiolrwydd a swyddogaeth y pwyllgor ac ar ryngberthynas eu sefydliadau â CAF/CASS CYMRU. O ganlyniad, defnyddiwyd y ffôn a'r e-bost i gysylltu â phob aelod o'r Pwyllgor Cynghori yn ystod mis Mai, Mehefin a Gorffennaf 2009, ac ymatebodd pedwar ar ddeg o aelodau.
132. Yn gyffredinol, nododd y rhanddeiliaid a ymatebodd i'r arolwg fod ganddynt berthynas waith dda â CAF/CASS CYMRU. Gofynnwyd i'r rhai a ymatebodd ddisgrifio'r berthynas rhwng CAF/CASS CYMRU a'u sefydliad. Nododd 13 o'r 14 o bobl a ymatebodd (90%) fod y berthynas yn gadarnhaol.
133. Gofynnwyd hefyd am ganfyddiad aelodau'r sefydliadau cynrychioladol o wasanaethau CAF/CASS CYMRU, ac roedd 9 (65%) o'r 14 o ymatebion yn gadarnhaol.
134. Cyflwynodd sawl aelod o'r Pwyllgor, gan gynnwys y Cadeirydd, dystiolaeth ynglŷn â gwaith CAF/CASS CYMRU i Ymchwiliad i CAF/CASS CYMRU Pwyllgor Iechyd, Lles a Llywodraeth Leol Cynulliad Cenedlaethol Cymru 2009.

Gwasanaethau Cyswllt a Oruchwylir ac a Gefnogir

135. Yn ystod 2009-10, parhaodd CAF/CASS CYMRU i ddarparu cyllid Llywodraeth Cynulliad Cymru ar gyfer nifer o wasanaethau Cyswllt a Oruchwylir ac a Gefnogir ledled Cymru.
136. Mae Gwasanaethau Cyswllt yn darparu man diogel, cyfeillgar a niwtral lle gall plant teuluoedd sydd wedi gwahanu dreulio amser gydag un rhiant neu'r ddau, ac weithiau gydag aelodau eraill o'r teulu. Maent yn amgylcheddau sy'n canolbwyntio ar y plentyn ac sy'n darparu teganau, gemau a chyfleusterau sy'n adlewyrchu anghenion amrywiol plant sy'n cael eu heffeithio gan chwalfa deuluol.
137. Defnyddir Cyswllt Dan Oruchwyliaeth pan benderfynir bod plentyn wedi dioddef neu ei fod mewn perygl o ddioddef niwed yn ystod sesiwn gyswllt. Mae cyswllt dan oruchwyliaeth yn sicrhau diogelwch corfforol a lles emosiynol plentyn. Mae hefyd yn helpu i ddatblygu a chynnal perthynas gadarn rhwng plentyn ac aelodau o'i deulu dibreswyl. Mae hyn yn gofyn am oruchwylwyr sy'n ddigon medrus a hyderus i ymyrryd ar unwaith ac yn gadarn os oes angen, ac sy'n gallu gweithio mewn modd proffesiynol a chynlluniedig gyda phlant sy'n agored i niwed a rhieni gofidus.
138. Gellir cynnal Cyswllt a Gefnogir mewn amrywiaeth o leoliadau cymunedol niwtral lle ceir cyfleusterau i alluogi plant i ddatblygu a chynnal perthynas gadarn â rhieni dibreswyl ac aelodau eraill o'r teulu. Mae canolfannau cyswllt a gefnogir yn addas ar gyfer teuluoedd pan nad oes risg sylweddol i'r plentyn nac i'r rhai sydd o'i amgylch wedi ei nodi.



139. Derbyniodd 7 gwasanaeth Cyswllt dan Oruchwyliaeth ac 11 gwasanaeth Cyswllt a Gefnogir ledled Cymru arian gan Lywodraeth Cynulliad Cymru. Yn ystod 2009-10, darparodd y gwasanaethau hyn gyfleoedd cyswllt ar gyfer 420 o deuluoedd, gan sicrhau manteision i dros 700 o blant a phobl ifanc.
140. Datblygwyd arferion atgyfeirio ac adrodd safonol mewn partneriaeth â darparwyr Gwasanaethau Cyswllt a Chymdeithas Genedlaethol y Canolfannau Cyswllt Plant (NACCC) er mwyn gwella ansawdd, safon a chysondeb ymarfer ledled Cymru. Mae'r ffurfiau newydd wedi'u cynnwys yng Nghytundebau Lefel Gwasanaeth 2010/11 a'u gweithredu ers 1 Ebrill 2010.
141. Mae CAF/CASS CYMRU hefyd wedi cefnogi a chroesawu gwaith NACCC i sicrhau bod ganddynt gynrychiolwyr ychwanegol yng Nghymru er mwyn cefnogi, datblygu ac achredu gwasanaethau cyswllt cyfredol a newydd yn well.

Aelodaeth o Grwpiau Rhanddeiliaid Eraill

142. Gweithiodd CAF/CASS CYMRU yn agos gyda sefydliadau ac asiantaethau eraill i ddiogelu a hybu lles pennaf plant, gan sefydlu Protocolau a Memoranda Cyd-ddealltwriaeth gydag asiantaethau partner perthnasol a rhanddeiliaid allweddol eraill a nodwyd.
143. Roedd CAF/CASS CYMRU hefyd yn rhagweithiol wrth hysbysu a dylanwadu ar eraill, trwy gael ei gynrychioli ar grwpiau a phwyllgorau amrywiol, gan gynnwys:
- Y Cyngor Cyfiawnder Teulu Cenedlaethol (Cymru a Lloegr)
 - Cynghorau Cyfiawnder Teulu Lleol yng Nghymru
 - Grŵp Gweinidogion ar Achosion Gofal Plant (Cymru a Lloegr)
 - Grŵp Llywio Gweithredu; Achosion Gofal Plant (Cymru a Lloegr)
 - Gweithgor Llywydd yr Adran Deulu ar gyfer diwygio'r Rhaglen Cyfraith Breifat
 - Byrddau Diogelu Plant Lleol
 - Rhwydwaith Plant a Phobl Ifanc Llywodraeth Cynulliad Cymru
 - Plant yng Nghymru
 - Grŵp Cam-drin Domestig Llywodraeth Cynulliad Cymru
 - Grŵp Diogelu Llywodraeth Cynulliad Cymru
 - Cyngor Polisi Plant yng Nghymru.
144. Yn ystod dau chwarter olaf 2009-10, mynychodd CAF/CASS CYMRU 15 o'r 16 cyfarfod a gynhaliwyd gyda grwpiau/pwyllgorau perthnasol.