

ADRODDIAD Y PRIF AROLYGYDD

2001-02

CYNNWYS**TUDALEN**

PENNOD 1	TROSOLWG Y PRIF AROLYGYDD	1
PENNOD 2	ANSAWDD	11
PENNOD 3	GWERSI I'W DYSGU GAN AROLYGON	35
PENNOD 4	OEDOLION	43
PENNOD 5	PLANT A'U TEULUOEDD	59
ATTODIADIAU		77

PENNOD 1: TROSOLWG Y PRIF AROLYGYDD

1.1 Hwn yw fy mhedwerydd adroddiad fel Prif Arolygydd. Mae digwyddiadau dros y pedair blynedd hynny wedi pwysleisio dro ar ôl tro bwysigrwydd gwasanaethau cymdeithasol ac wedi atgyfnerthu'r angen i ymdrechu i wella'r gwasanaethau a ddarperir i ddiwallu anghenion pobl Cymru.

1.2 Mae fy adroddiad blynyddol 2001-02 yn gam pellach i'r cyfeiriad yr hoffwn weld yr adroddiadau hyn yn ei gymryd - sef datblygu i fod yn sylwebaeth ar berfformiad gwasanaethau cymdeithasol ledled Cymru sy'n fwyfwy dibynnol ar dystiolaeth. Mae hefyd yn atgyfnerthu neges fy adroddiadau blaenorol sef bod yn rhaid i wasanaethau cymdeithasol fynd i'r afael â'r heriau mwyaf, a manteisio ar y cyfleoedd sy'n gysylltiedig â'r rhain, er mwyn cryfhau'r gwasanaethau sydd ar gael i bobl sydd angen y cymorth a'r gefnogaeth hon. Mae'n dangos bod yn rhaid i'r Cynulliad, awdurdodau gwasanaethau cymdeithasol a'u partneriaid yn y sectorau preifat a gwirfoddol barhau i ystyried ffyrdd o sicrhau bod y gwasanaethau hyn o ansawdd uchel ac yn medru bod yn hyblyg ac yn ymatebol i anghenion pobl. Mae'r adroddiad hefyd yn disgrifio'r gwaith a gyflawnir gan Arolygiaeth Gwasanaethau Cymdeithasol Cymru (SSIW) i gynorthwyo yn y gwaith o gyflawni'r amcanion hyn.

1.3 Wrth gwrs, mae gennym le i ddathlu o ran arfer da a chynnydd o ran cryfhau gwasanaethau cymdeithasol yng Nghymru. Ar yr un pryd, mae'n amlwg oddi wrth gasgliadau rhaglen arolygu SSIW a'r rhaglen o adolygiadau ar y cyd bod llawer i'w wneud. Mae adroddiadau adolygiadau ar y cyd bellach wedi eu cyhoeddi ar bedwar ar ddeg awdurdod gwasanaethau cymdeithasol yng Nghymru gan roi barn ar sut maent yn gwasanaethu pobl ac a ellir disgwyl iddynt wella. Dangosodd y graddau a roddwyd nad oedd yr un ohonynt yn y categorïau uchaf o wasanaethu'r mwyafrif o bobl yn dda

neu'n well, ac nid oedd yr un ohonynt â rhagolygon da o wella. Dyma'r darlun o feirniadaethau fel y mae hyd yma:

- Mae pum awdurdod yn gwasanaethu rhai pobl yn dda ac mae ganddynt ragolygon addawol o wella
- Mae pum awdurdod yn gwasanaethu rhai pobl yn dda ac mae eu rhagolygon o wella yn ansicr
- Nid yw dau awdurdod yn gwasanaethu pobl yn dda ac mae eu rhagolygon o wella yn ansicr
- Nid yw dau awdurdod yn gwasanaethu pobl yn dda ac mae eu rhagolygon o wella yn wael.

1.4 Mae'r rhain yn wasanaethau llywodraeth leol pwysig iawn; mae angen rhoi blaenoriaeth iddynt i sicrhau eu bod o ansawdd dda; maent yn bodoli i gefnogi a diwallu anghenion pobl fwyaf agored i niwed cymdeithas. Rhaid i'r cyhoedd fod yn hyderus y byddant yn derbyn gofal o ansawdd dda gan y gwasanaethau hyn pan fo'i angen arnynt.

1.5 Mae adolygiadau ar y cyd ac arolygon SSIW wedi nodi'r meysydd lle mae angen gwella gwasanaethau:

- Rhaid rhoi mwy o bwyslais ar y swyddogaeth rheoli gofal ac asesu i sicrhau bod pobl yn derbyn y math o wasanaethau sydd eu hangen arnynt pan fo'u hangen arnynt
- Rhaid rhoi mwy o bŵer i ddefnyddwyr gwasanaeth
- Rhaid i wasanaethau geisio gwneud pobl mor annibynnol â phosib, yn hytrach na'u gwneud yn fwy dibynnol
- Rhaid cael gwasanaethau gofal dibynadwy ac ymatebol
- Rhaid i wasanaethau fod o ansawdd dda ac ar gael yn gyson

- Rhaid i'r gweithlu ymwneud yn llawn â chyfrannu o brofiadau i benderfyniadau am y modd gorau y gall awdurdod gyflawni ei gyfrifoldebau
- Rhaid rhoi mwy o sylw i'r modd y mae awdurdodau gwasanaethau cymdeithasol yn comisiynu gwasanaethau o ansawdd uchel a sicrhau bod y rhain yn parhau i gael eu darparu dros amser
- Rhaid i awdurdodau roi sylw i wella trefniadau ar gyfer cydweithio yn yr awdurdod, gyda phartneriaid statudol eraill a phartneriaid yn y sectorau preifat a gwirfoddol.

1.6 Cyhoeddwyd yr ail adroddiad trosolwg ar adolygiadau ar y cyd yng Nghymru 'Llwybrau i Wasanaethau Cymdeithasol Gwell yng Nghymru' ym mis Hydref 2002. Mae hwn yn rhoi dadansoddiad o gyflwr presennol gwasanaethau cymdeithasol pedwar awdurdod ar ddeg y mae adroddiadau unigol wedi eu cyhoeddi amdanynt. Mae hefyd yn sôn am y cynnydd a wnaed gan y deng awdurdod cyntaf a arolygwyd a'r elfennau allweddol sydd eu hangen i sicrhau gwelliant yn y gwasanaeth. Mae hwn yn adroddiad gwerthfawr sy'n rhaid ei ddefnyddio i borthi gwaith o wella'r gwasanaethau yng Nghymru.

1.7 Mae'r her yn sylweddol ond mae yna sylfaen y gellir datblygu gwasanaethau gwell i'r dyfodol arni. Mae SSIW yn gweld llawer o arfer da yn ein gwaith a chaiff hyn ei dderbyn a'i gydnabod. Yn fwyfwy, ein bwriad yw ei nodi yn ein hadroddiadau arolwg a'i adlewyrchu yn ein rhaglen ddatblygu. Hoffwn weld mwy o bwyslais ar hyn wrth i'r gwaith fynd rhagddo. Fodd bynnag, mae angen gweld mwy o dystiolaeth bod arfer da yn sylfaen i ddatblygu seilwaith cryfach o wasanaethau a pherfformiad ar draws awdurdod neu dystiolaeth lle mae awdurdodau'n dysgu y naill gan y llall, mewn modd systematig. Caiff y pwynt hwn ei gyfleu'n gryno yn 'Llwybrau i Wasanaethau Cymdeithasol Gwell yng Nghymru'.

'Mae nifer o'r negeseuon yn y trosolwg hwn yn adleisio'r themâu a amlygwyd gan adolygiadau ar y cyd ddwy flynedd yn ôl. Er gwaetha'r ymdrech a ddangosir wrth fynd i'r afael â materion yn dilyn adolygiad ar y cyd, mae'n siomedig mai dim ond tystiolaeth gyfyngedig a welsom fod cynghorau yn dysgu gan brofiadau, cyn eu Hadolygiad ar y Cyd eu hunain.'

1.8 Mae angen i ni edrych ar ffyrdd y gellir datblygu diwylliant o rannu a dysgu y naill gan y llall o fewn awdurdodau a rhwng awdurdodau ledled Cymru ac rwy'n awgrymu y dylem, gyda'n gilydd, fel blaenoriaeth y flwyddyn nesaf, ystyried sut y gallwn wneud hyn. O fewn awdurdodau, mae angen cael dull systematig o alluogi timau o weithwyr i rannu arfer da sydd efallai wedi datblygu mewn un maes neu leoliad a gosod trefniadau i ehangu'r defnydd o'r arfer hwn. Ymhlith yr enghreifftiau o arfer da mae mentrau i:-

- Leihau dibyniaeth ar leoliadau y tu allan i'r sir i blant a phobl ifanc;
- Datblygu ymatebion sy'n mynd i'r afael â phroblem oedi wrth drosglwyddo gofal;
- Cyflwyno trefniadau gwell wrth ymgynghori â defnyddwyr gwasanaeth a chynhalwyr.

Yn ogystal, cafwyd rhai profiadau cadarnhaol o awdurdodau'n cydweithio y gallwn eu datblygu. Mae'r rhain yn cynnwys:

- i. Y gwaith mae SSIW yn ei arwain i ddatblygu strategaeth rheoli perfformiad gwasanaethau cymdeithasol i wasanaethau cymdeithasol Cymru. Dyma enghraifft lle mae awdurdodau'n cydweithio â'r Arolygiaeth mewn fforwm i Gymru gyfan, lle darperir cyfle i ganolbwyntio ar ystyried cynnydd a rhannu syniadau a phrofiad. Mae awdurdodau hefyd yn gweithredu mewn tri chonsortium ar wahân.

Mae un consortiwm yn datblygu dangosyddion perfformiad cyffredin, yr ail yn edrych ar ddatblygiad systemau gwybodaeth sy'n gweddu i anghenion gwybodaeth gwasanaethau cymdeithasol a'r trydydd yn edrych ar ba mor dda mae'r system bresennol a rennir gan dri awdurdod yn gweddu i systemau datblygol eraill yng Nghymru. Mae manteision awdurdodau yn rhannu gwybodaeth yn y maes cymhleth hwn yn debygol o fod yn sylweddol wrth i'r strategaeth rheoli perfformiad geisio darparu gwybodaeth y gellir ei chymharu ar berfformiad gwasanaethau cymdeithasol ledled awdurdodau yng Nghymru.

- ii. Ymroddiad Cyfarwyddwyr Gwasanaethau Cymdeithasol a swyddogion adnoddau dynol o bob awdurdod lleol i gydweithio ar lefel Cymru gyfan. Mae hyn yn cyrraedd lefelau mwy lleol i osod trefniadau cydweithredol ac ymarferol i fynd i'r afael â'r problemau recriwtio a chadw staff sy'n effeithio ar bob awdurdod yng Nghymru i wahanol raddau. Mae'r ymroddiad hwn hefyd yn amlwg mewn pedair partneriaeth ranbarthol lle mae awdurdodau gwasanaethau cymdeithasol a'u partneriaid, gan gynnwys darparwyr hyfforddiant gweithwyr cymdeithasol a gweithwyr gofal cymdeithasol, yn cydnabod bod angen iddynt weithio gyda'i gilydd i godi safonau yn y gweithlu gofal cymdeithasol drwyddo draw. Mae hyn yn cynnwys y rhai sy'n cael eu cyflogi gan awdurdodau lleol, darparwyr sector preifat neu wirfoddol. Mae'r gwaith yn cael ei gefnogi gan yr Arolygiaeth a chan Gyngor Gofal Cymru ac mae'n cydnabod bod gweithlu hyderus, medrus a chymwys yn ofyniad hanfodol wrth sicrhau gwasanaeth o ansawdd uchel yr ydym oll yn anelu ato.
- iii. Sefydlu, gyda chymorth ariannol Llywodraeth Cynulliad Cymru, uned gefnogi Cymru gyfan yn Ninas a Sir Abertawe. Bydd hon yn cynorthwyo Cyfarwyddwyr Gwasanaethau Cymdeithasol i

gydweithio'n agosach ar fentrau datblygu gwasanaeth a pholisi a chryfhau gweithio ar draws awdurdodau. Gellir datblygu hyn hefyd trwy gefnogi sawl grŵp arbenigol ar lefel Cyfarwyddwr Cynorthwyol a lefelau eraill a galluogi Cymdeithas Llywodraeth Leol Cymru i ddefnyddio'r arbenigedd y gall ei gynnig pan fo'i angen.

1.9 Rhai enghreifftiau'n unig yw'r rhain o'r rhan gynyddol y mae cydweithio ar draws awdurdodau yn dechrau ei chwarae yn y gwaith o wella perfformiad gwasanaethau cymdeithasol yng Nghymru. Fodd bynnag, gellir gwneud mwy i gryfhau cydweithio a rhannu dysgu i gyflawni'r gwelliannau angenrheidiol, a byddai'n ddefnyddiol i'r chwaraewyr allweddol ddod at ei gilydd i ystyried pa drefniadau sydd angen eu rhoi ar waith i gyflawni hyn. Gall nifer o bartneriaid gyfrannu gan gynnwys awdurdodau lleol eu hunain yn ogystal â Chymdeithas Llywodraeth Leol Cymru, Cymdeithas Cyfarwyddwyr Gwasanaethau Cymdeithasol a buddiannau proffesiynol a pholisi yn y Cynulliad. Dylid hefyd archwilio'r rhan bwysig sydd gan eraill i'w chwarae, gan gynnwys Cyngor Gofal Cymru a'r Sefydliad Gofal Cymdeithasol er Rhagoriaeth.

1.10 Ni ymddiheuraf am ailadrodd thema a bwysleisiais yn fy adroddiad Blynyddol 2000-01 sef yr angen am arweinyddiaeth gref ac effeithiol ar lefel wleidyddol, gorfforaethol a phroffesiynol. Dylai'r arweinyddiaeth hon geisio cryfhau gwasanaethau yn y meysydd y soniais amdanynt yn gynharach ac yn enwedig i ddatblygu ffyrdd gwell o wrando ar a thalu sylw i safbwyntiau defnyddwyr gwasanaeth a staff sy'n gweithio ym maes gofal cymdeithasol. Gallant gyfrannu cyfoeth o wybodaeth i'r broses o wella gwasanaethau a chynnig, o'u profiad personol, wersi sy'n rhaid eu dysgu a'u dysgu nawr. Mae arweinyddiaeth amlwg a chryfder ar y lefelau hyn yn un o'r cydrannau allweddol sydd wedi eu nodi yn y gwaith o sicrhau gwelliannau yn y gwasanaeth.

1.11 Wrth ystyried pwysigrwydd arweinyddiaeth broffesiynol, mae llawer o ddadlau am rôl Cyfarwyddwr Gwasanaethau Cymdeithasol a'r cyfrifoldebau sy'n gysylltiedig â hi. Mae'r swydd yn parhau i fod yn ofyniad statudol. Weithiau, mae'r ddadl hon yn ceisio cyflwyno'r gofyniad hwn fel anomaledd mewn cyd-destun lle mae awdurdodau yn ceisio gwireddu'r cyfleoedd sy'n gysylltiedig â moderneiddio llywodraeth leol a datblygu trefniadau rheoli sy'n adlewyrchu eu dyheadau am gyfluniadau mwy perthnasol o wasanaethau.

1.12 Mae'n hollol gywir mynd ar drywydd buddion moderneiddio, a bod y trefniadau y mae awdurdodau'n eu rhoi ar waith yn adlewyrchu'r goblygiadau ar gyfer y rheolaeth weithredol o wasanaethau. Ar yr un pryd, rhaid talu sylw i gryfhau'r ffyrdd y mae awdurdodau lleol yn cyflawni'u cyfrifoldebau ar gyfer eu swyddogaethau gwasanaethau cymdeithasol statudol ac yn cyflawni'r amcanion o wasanaethau diogel ac ymatebol o ansawdd uchel. Mae rôl a chyfrifoldebau'r Cyfarwyddwr Gwasanaethau Cymdeithasol statudol o'r pwys mwyaf yn y fan hon a rhaid i awdurdodau fod yn fodlon bod deiliad y swydd yn cyflawni cyfrifoldebau priodol. Gall cyfrifoldebau rheoli llinell y Cyfarwyddwr amrywio yn ôl y trefniadau yr ystyria'r awdurdod sydd orau i ddiwallu'i anghenion. Fodd bynnag, rwy'n awgrymu y dylai'r Cyfarwyddwr Gwasanaethau Cymdeithasol fod yn gyfrifol am y "casgliad" canlynol o gyfrifoldebau o leiaf o fewn trefniadau rheoli cyffredinol awdurdod:

- Darparu arweinyddiaeth broffesiynol glir
- Cynghori'r Prif Weithredwr a chynghorwyr ar ba gyfeiriad y dylai'r awdurdod ei ddilyn wrth weithredu'i swyddogaethau gwasanaethau cymdeithasol
- Sicrhau bod trefniadau rheoli perfformiad cryf ar waith ymhob un o'r swyddogaethau gwasanaethau cymdeithasol hynny, ac adrodd ar berfformiad yr awdurdod

- Sicrhau bod gan yr awdurdod fesurau diogelu priodol i amddiffyn plant ac oedolion agored i niwed ac adrodd i aelodau am eu heffeithiolrwydd
- Ysgwyddo'r cyfrifoldeb cyffredinol dros gynllunio, hyfforddiant a datblygiad proffesiynol y gweithlu
- Sicrhau bod trefniadau digonol ar waith i wasanaethau cymdeithasol weithio'n effeithiol gydag eraill, o fewn a thu allan i'r awdurdod, wrth gyflawni'u swyddogaethau gwasanaethau cymdeithasol ac wrth gyfrannu at y gwaith o gyflawni amcanion polisi ehangach.

1.13 Fy ngobaith yw y bydd yr awgrymiadau hynny o gymorth i awdurdodau i fodloni'u hunain bod eu trefniadau cyffredinol yn ddigon cadarn ar hyn o bryd ac i'r dyfodol.

1.14 Mae gwasanaethau cymdeithasol yn wynebu agenda gwella mawr a dylai'r fframwaith gwerthuso perfformiad ar gyfer gwasanaethau cymdeithasol, a weithredir gan SSIW am y tro cyntaf yn hydref 2002, gynorthwyo cynnydd yn y gwaith hwn. Bydd yn defnyddio amrywiaeth eang o ffynonellau, gan gynnwys arolygon, adolygiadau ar y cyd, dangosyddion perfformiad a monitro'r gwaith o weithredu polisi i roi gwerthusiad cytbwys a chynhwysfawr o berfformiad pob awdurdod. Bydd y gwerthuso'n cael ei wneud mewn partneriaeth ag awdurdodau, gyda'r nod o gytuno ar ddatganiad cyfiawn o gryfderau cymharol, blaenoriaethau'r gwaith gwella a meysydd sydd angen eu harchwilio ymhellach drwy adolygiad neu arolwg. Mae'r dull yn gyson â Rhaglen Gwella Cymru a bydd yn cyfrannu ati. Bydd pob awdurdod lleol yn derbyn llythyr gwerthuso ffurfiol a bydd disgwyl iddo ei wneud yn gyhoeddus. Y nod yn y pen draw yw cyfrannu at wasanaethau gwell i'r cyhoedd trwy sicrhau gwybodaeth gysonach am y gwasanaethau sydd ar gael a llywio prosesau ar gyfer gwella. Felly, bydd ei gyfraniad at gynnal ysgogiad yr agenda i wella ym mhob awdurdod a ledled Cymru yn sylweddol.

1.15 Prif bwnc fy nhrosolwg eleni yw'r angen am welliant pellach i'r gwasanaeth, a'r flaenoriaeth sy'n rhaid ei rhoi iddo. Mae llawer i'w wneud, ond hefyd llawer sy'n gadarnhaol ac y gellir ei ddatblygu wrth fynd i'r afael â'r dasg hon. Trwy wneud mwy i rannu profiadau, dysgu y naill gan y llall a chydweithio, rwy'n gobeithio y bydd awdurdodau yn medru gwneud cynnydd pellach at sicrhau gwasanaethau ymatebol o ansawdd uchel sy'n gallu diwallu anghenion y bobl y maent yn eu gwasanaethu.

PENNOD 2: ANSAWDD

Cyflwyniad

2.1 Mae'r bennod hon yn mynd i'r afael â'r meysydd lle mae'r SSIW yn gweithio i wella ansawdd darpariaeth gwasanaethau cymdeithasol mewn partneriaeth â buddiannau allweddol. Gwella yw prif nod ein gwaith datblygu ac archwilio ar gyfer plant ac oedolion ac mae'r paragraffau dilynol yn adlewyrchu hyn.

2.2 Mae'r bennod hon yn sôn am ein gwaith o wella perfformiad trwy ein rhaglen werthuso newydd, ein gwaith ar reoli perfformiad a'n swyddogaeth o arwain yr agenda ar y gweithlu ac o noddi Cyngor Gofal Cymru. Mae'r bennod hon hefyd yn sôn am ein nawdd i Sefydliad Gofal Cymdeithasol er Rhagoriaeth (SCIE). Rydym yn cysylltu hyn â gwaith Ymchwil a Datblygu Swyddfa Cymru (WORD) sy'n chwarae rôl annatod wrth ddatblygu ymchwil a thystiolaeth i gefnogi ein gwaith.

2.3 Eleni, crëwyd Arolygiaeth Safonau Gofal Cymru (CSIW), a ysgwyddodd gyfrifoldeb am waith unedau arolygu lleol yn lle awdurdodau lleol dan Ddeddf Safonau Gofal 2000. Dan y Ddeddf hon, mae rheoleiddio yn cael ei ehangu i gynnwys mwy o leoliadau (e.e. gofal cartref) ac mae'r safonau a osodir wedi cael eu cyfundrefnu a'r defnydd ohonynt yn fwy unffurf. Mae gan CSIW rôl arbennig wrth reoleiddio ac arolygu lleoliadau gofal. Mae SSIW wedi darparu cyngor proffesiynol i bolisi ar ddatblygiad safonau a chyd-brotocolau (e.e. ynghylch ymdrin â chwynion). Rydym wedi gweithio gyda'n gilydd ar gyfnewid gwybodaeth am y sector gofal. O hyn ymlaen, bydd CSIW yn cynhyrchu ei adroddiad blynyddol ei hun ar wahân ar y sector gofal. Byddwn yn gweithio gyda'n partneriaid oll i sicrhau bod ein gwaith yn gyflenwol.

**GWERTHUSO PERFFORMIAD GWASANAETHAU CYMDEITHASOL
AWDURDODAU LLEOL**

2.4 Mae SSIW yn cyflwyno gwerthusiad blynyddol o berfformiad gwasanaethau cymdeithasol awdurdodau lleol. Mae hyn yn gwireddu ymrwymiad yn y Papur Gwyn *Adeiladu ar gyfer y Dyfodol* i “fonitro perfformiad yn flynyddol” (paragraff 2.20). Bydd y rownd flynyddol gyntaf yn cael ei chwblhau ym mis Ionawr 2003.

2.5 Pwrpas y gwerthusiad yw cyfrannu at wasanaethau cymdeithasol gwell i’r cyhoedd. Bydd yn rhoi gwybodaeth gysonach am wasanaethau ac yn ei defnyddio fel sail i lywio blaenoriaethau gwella ac arolygu pellach, drwy adolygiadau’r cynghorau eu hunain neu drwy arolwg allanol. Mae’n defnyddio arolygon ac adolygiadau ar y cyd, dangosyddion perfformiad a data ystadegol arall, gwybodaeth am fentrau arfer SSIW a monitro’r gwaith o weithredu polisi, i roi gwerthusiad cyffredinol a chytbwys o berfformiad. Cyflawnir y gwerthuso mewn partneriaeth â’r awdurdodau lleol gyda’r nod o gytuno ar ddatganiad cyfiawn o’u cryfderau cymharol a meysydd i’w gwella, a blaenoriaethau’r gwaith gwella, adolygiad, arolwg neu archwiliad pellach. Bydd y datganiad hwn yn cael ei roi ar ffurf llythyr ffurfiol oddi wrth y Prif Arolygydd i’r awdurdod gwasanaethau cymdeithasol, a fydd yn cael ei wneud yn gyhoeddus.

2.6 Oherwydd bod y gwerthusiad yn defnyddio arolygon ac adolygiadau, dangosyddion perfformiad, mentrau arfer a gweithredu polisi, bydd yn ei dro yn llywio datblygiad y gweithgareddau hynny. Bydd hefyd yn cyfrannu’n sylweddol at adroddiad blynyddol y Prif Arolygydd yn y blynyddoedd i ddod.

GWEITHREDU STRATEGAETH RHEOLI PERFFORMIAD Y GWASANAETHAU CYMDEITHASOL YNG NGHYMRU

2.7 Mae'r strategaeth rheoli perfformiad yn cefnogi ac yn sail i ddatblygiad dull SSIW o werthuso a ddisgrifir uchod. Mae gan y diwylliant rheoli perfformiad ran gynyddol bwerus i'w chwarae yn y gwaith o gynllunio a darparu gwasanaethau cymdeithasol ac mae systemau gwybodaeth a rheoli perfformiad effeithiol a dibynadwy yn hanfodol os yw hyn yn mynd i ddatblygu'n llwyddiannus yng Nghymru. Yn ogystal, mae'n rhaid datblygu prosesau cefnogi rheoli effeithiol a modern i ddiwallu'r nodau a'r blaenoriaethau a nodir ar gyfer Adrannau Gwasanaethau Cymdeithasol Cymru yn y Papur Gwyn 'Adeiladu ar gyfer y Dyfodol' (1999) a darparu'r gwasanaethau cymdeithasol gorau posib i ddefnyddwyr, cynhalwyr a'r cyhoedd yng Nghymru. Rhaid hefyd i'r rhai sy'n llunio polisiâu, y rheolwyr sy'n eu gweithredu, a'r staff rheng flaen sy'n gyfrifol am y ddarpariaeth o ddydd i ddydd fedru rhannu yn natblygiad y diwylliant perfformiad a'r systemau rheoli perfformiad, ac mae angen i'r wybodaeth angenrheidiol fod ar gael i'r rhain. Bydd gweithredu'r strategaeth rheoli perfformiad yn sicrhau:

- Datblygiad gwybodaeth berfformiad gywir y gellir ei chymharu yn yr holl sectorau perthnasol
- Defnydd gweithredol o wybodaeth rheoli perfformiad i gyfeirio adnoddau, asesu a gwerthuso perfformiad penodol a threfniadol
- Staff gyda gallu datblygedig i ddeall sut i gael mynediad i a dysgu gan berfformiad eu sefydliad wrth ddarparu gwasanaethau cymdeithasol; a
- Bod y dechnoleg wybodaeth a chyfathrebu ddiweddaraf ar gael ac y gwneir y defnydd gorau ohoni i brosesu a chyflwyno gwybodaeth.

2.8 Mae pwysigrwydd dull cydlynol a pherthynas gydweithrediadol rhwng y Cynulliad a'r holl awdurdodau gwasanaethau cymdeithasol yng Nghymru i

greu system gwybodaeth reoli wedi cael ei gydnabod gan lawer. Mae hyn yn arbennig o wir pan fo'n darparu rhaglen gydlynol o waith yn seiliedig ar anghenion gwybodaeth gweithredol a strategol lleol yn ogystal â'r rhai sy'n angenrheidiol ar gyfer strategaeth genedlaethol effeithiol.

TREFN Y RHAGLEN

2.9 Mae'r Cynulliad wedi darparu cronfa o £7.35m ar gyfer y tair blynedd o 2001 tan 2004 i weithredu'r strategaeth rheoli perfformiad yn lleol.

2.10 Targedwyd y grant at dri sector:

- Staff i weithio ar faterion data, dangosyddion perfformiad, gweithgarwch meincnodi ac i ddarparu hyfforddiant a datblygiad
- Caffael a chefnogi systemau gwybodaeth a
- Chyfrannu at gostau gweithredu.

2.11 Yn ogystal, gwnaed darpariaeth o fewn y trefniadau i'r grant annog awdurdodau gwasanaethau cymdeithasol i sefydlu consortia a galluogi eu staff i weithio ar draws ffiniau awdurdodau i fynd i'r afael â, a datrys problemau a datblygu systemau ar y cyd.

GWAITH Y CONSORTIA

2.12 Yng nghamau cynnar y broses weithredu ledled Cymru, ymddangosodd nifer o 'gymunedau diddordeb' gwahanol ynghyd â'r parodrwydd ymhlith awdurdodau i gydweithio i ddatrys materion penodol. Mae tri chonsortium wedi datblygu:

2.13 Mae **Consortium 1** wedi ystyried tri mater penodol, sy'n cysylltu'n agos â'i gilydd.

- Yn gyntaf, sut i wneud y defnydd gorau o'u systemau gwybodaeth presennol i gynhyrchu dangosyddion perfformiad
- Yn ail, sut i ddelio â'r amrywiaeth o ddangosyddion sy'n ymddangos ledled Cymru
- Yn drydydd, sut gellid cyflwyno'r rhain yn fwyaf effeithiol o fewn awdurdodau.

2.14 Wrth ddod i gasgliadau am y modd gorau o gynnwys dangosyddion perfformiad mewn systemau gwybodaeth presennol, gwelwyd bod nifer o feysydd gwahanol lle'r oedd dangosyddion neu fesurwyr yn cael eu nodi ar gyfer adrannau gwasanaethau cymdeithasol. Er enghraifft, roedd y rhain yn cynnwys:

- Dangosyddion cytundeb polisi a gwerth gorau gwasanaethau cymdeithasol (16)
- Dangosyddion sydd wedi eu cynnwys yn y strategaeth anabledau dysgu 'Gwireddu'r Addewidion'. (15 gyda dau arall yn ymwneud â thargedau hyfforddi gweithlu)
- Cyfeiriadau, asesiadau a mesurau proses i wasanaethau gofal cymuned, ac yn arbennig y rhai fydd yn cyd-fynd â chyflwyno'r rhaglen Rheoli Gofal ac Asesu Unedig (UCAM) a'r Strategaeth Gofalwyr
- Cyfeiriadau, asesiadau a mesurau proses i wasanaethau plant yn arbennig y rhai fydd yn cyd-fynd a chyflwyno System Blant Integredig. Yn ogystal, gellir disgwyl datblygiad dangosyddion a mesurau perthnasol ar gyfer gwasanaethau amddiffyn plant, cyfiawnder ieuencid a gwasanaethau iechyd meddwl plant a phobl ifanc (CAMHS)
- Dangosyddion perfformiad Rhoi Plant yn Gyntaf
- Dangosyddion y gellir eu datblygu o'r strategaethau pobl hŷn ac iechyd meddwl; a

- Dangosyddion fydd yn cael eu datblygu i lywio strategaethau adnoddau gan gynnwys cyllid, comisiynu, materion gweithlu a hyfforddiant.

2.15 Bydd yn rhaid i'r dangosyddion hyn weithio ochr yn ochr ag unrhyw ddangosyddion y mae awdurdodau'n teimlo sydd eu hangen i lywio eu gwaith rheoli a datblygu.

2.16 Mae'r consortiwm wedi penodi rheolwr prosiect i gydlynu'i waith ac mae wedi cael profiad o fapio gofynion gwybodaeth ar systemau gwybodaeth. Mae hefyd wedi comisiynu gwaith 'I sefydlu'r ffordd orau ymlaen i'r consortiwm wrth ddatblygu system gadarn i reoli a mesur perfformiad gwasanaethau cymdeithasol y gellid ei defnyddio yn gyffredinol ar lefel Cymru gyfan'. Rydym yn disgwyl adroddiad terfynol y rhan hon o'r prosiect. Mae'r consortiwm hefyd wedi dechrau datblygu ei arbenigedd yn yr asesiad o'r dangosyddion hynny a all fod yn briodol ar draws gwahanol sectorau gwasanaeth.

2.17 Mae'r ail consortiwm, **Consortiwm 2**, yn cynnwys grŵp o awdurdodau sy'n ceisio datblygu eu gallu i gasglu gwybodaeth am berfformiad. Trwy weithio gyda'i gilydd, maent wedi gallu cyflawni arbedion maint a phenodi ymgynghorwyr arbenigol i'w cynorthwyo i adnabod y ffordd orau o ddiwallu eu gofynion systemau gwybodaeth. Maent yn rhagweld gallu defnyddio'r profiad hwn wrth ddatblygu i gaffael a gweithredu systemau. Er nad yw'n cael ei gyllido'n uniongyrchol drwy'r rhaglen, rhennir **Consortiwm 3** gan dri awdurdod, ac mae'n edrych ar y cysondeb yn eu cyd-system gyfredol a systemau eraill sy'n cael eu datblygu yng Nghymru.

2.18 Mae fforwm chwarterol yn darparu canolbwynt i brif bartneriaid y prosiect (Arolygiaeth Gwasanaethau Cymdeithasol Cymru a'r 22 adran gwasanaethau cymdeithasol). Mae hwn yn cyfarfod yn rheolaidd i ystyried cynnydd y strategaeth yn ei chyfanrwydd yn ogystal â'r cyfraniadau y gall mentrau penodol eu gwneud.

2.19 Mae grŵp cydlynu arall llai o faint yn ymwneud â materion technegol sy'n berthnasol i weithredu (y Grŵp Gwaith Technegol). Mae hwn yn cynnwys cynrychiolwyr o SSIW, ac Is-adran Ystadegau CCC, yr Uned Ddata Llywodraeth Leol, Uned Gefnogi ADSS yng Nghymru a rhanddeiliaid allweddol eraill.

2.20 Mae nifer o fentrau cysylltiedig yn ymwneud â'r rhaglen.

- ***Social Services Planning Guidance (Cylchlythyr CCC 36/00)***. Cyhoeddwyd y Cylchlythyr hwn yn 2000, ac mae'n ei gwneud hi'n ofynnol i awdurdodau lleol nodi a gosod targedau strategol ac yna dangos sut maent yn bwriadu eu cyrraedd. Bydd gwybodaeth rheoli perfformiad yn darparu'r dystiolaeth ar gyfer y broses hon. Fel rhan o hyn, mae hefyd angen i awdurdodau lleol ddangos eu bod yn defnyddio safonau a phrosesau 'Gwerth Gorau' trwy weithredu eu cynllun perfformiad. Dylai'r Cynllun ddangos sut mae'r Awdurdod yn trefnu ac yn gwneud y defnydd gorau posib o'r adnoddau sydd ar gael at ddarparu gwasanaethau cymdeithasol.
- ***Rhaglen Gwella Cymru (Cylchlythyr 18/2002)***. Mae'r fenter hon yn cynnwys 'rheolaeth effeithiol o berfformiad gan bob awdurdod' fel un o'i egwyddorion sylfaenol. Er mwyn cyflawni hyn, mae'n angenrheidiol bod systemau rheoli perfformiad yn ogystal â'r gallu i ddarparu gwybodaeth am berfformiad sydd o ansawdd da ac yn berthnasol i'r cwestiynau a ofynnir ar gael.
- ***Menter Hyfforddi a Datblygu***. Teimlwyd hefyd y gallai darparu hyfforddiant cyson wedi'i ganolbwyntio fod yn hwb defnyddiol i'r newid diwylliant sydd ei angen ar y dull rheoli perfformiad ar bob lefel reoli. Mae disgwyl i'r hyfforddiant ymwneud â'r elfennau canlynol:

- Gweithdai i Gyfarwyddwyr Gwasanaethau Cymdeithasol a Chyfarwyddwyr Cynorthwyol/Penaethiaid Gwasanaeth yn canolbwyntio ar fwriadau strategol awdurdodau lleol a sut gellir defnyddio mesurau perfformiad/dangosyddion perfformiad i sicrhau gwelliant parhaus yn y gwasanaeth. Byddant hefyd yn ystyried sut y gellir defnyddio gwybodaeth leol a chenedlaethol i asesu lefelau perfformiad. Bydd y gweithdai hefyd yn edrych ar y modd gorau o gyflwyno gwybodaeth am berfformiad o fewn sefydliadau yn ogystal â'r defnydd o fesurau perfformiad/dangosyddion perfformiad ar gyfer prosesau rheoli

- Rhaglen o hyfforddiant a datblygiad sy'n cyflwyno rheolwyr i wybodaeth am berfformiad ac yn eu darparu â dealltwriaeth o'r ffyrdd y gall mesur perfformiad eu cynorthwyo. Bydd hefyd yn datblygu sgiliau dehongli gwybodaeth am berfformiad rheolwyr ac yn hyrwyddo ac annog y defnydd ohonynt

- Gweithdai cenedlaethol i ddatblygu a gwella sgiliau deall a dehongli mesurau perfformiad a'r defnydd ohonynt wrth drafod ag awdurdodau lleol.

- ***Mentrau Eraill.*** Mae technoleg gwybodaeth yn cynnig cyfleoedd ehangach i adrannau gwasanaethau cymdeithasol allu gwella eu systemau gwybodaeth. Rhaid i strategaethau gweithredu fod yn ddigon hyblyg i gynnwys mentrau newydd fel y trefniadau i wasanaethau cymdeithasol ac asiantaethau iechyd gyfnewid gwybodaeth bersonol. Maent hefyd yn debygol o orfod cynnwys rywbyrd yn y dyfodol y gwelliannau yn y gwaith bob dydd o gofnodi gwybodaeth a ddaw yn sgil y cynllun e-gofnodion.

CERRIG MILLTIR AC AMSERLEN

2.21 Erbyn 31 Mawrth 2004, bydd y rhaglenni presennol o waith gan y consortia a'r gwaith a gomisiynwyd fel rhan o'r fenter hyfforddi a datblygu wedi eu cwblhau. Bydd rhaglen newydd o ddangosyddion perfformiad i'w gweithredu yn 2004/2005 wedi eu cytuno arnynt gan lywodraeth genedlaethol a lleol a byddant yn y broses o gael eu gweithredu gan awdurdodau lleol ac unrhyw sefydliadau partner. Bydd rhaglen amlinellu, amserlen gweithredu a chanllaw gysylltiedig yn eu lle i lywio'r gwaith o ddatblygu ymhellach a gweithredu dangosyddion a mesurau rheoli perfformiad.

MATERION YN YMWNEUD Â'R GWEITHLU A HYFFORDDIANT MEWN GOFAL CYMDEITHASOL

Recriwtio a Chadw'r Gweithlu

2.22 Mae darparu gwasanaethau gofal cymdeithasol o safon yn dibynnu ar weithlu safonol sy'n medru darparu'r amrywiaeth eang o wasanaethau sydd eu hangen ar ddefnyddwyr gwasanaeth a'u cynhalwyr. Mae ganddynt yr hawl i ddisgwyl ymateb personol i'w hamgylchiadau gan staff â sgiliau a chymwysterau priodol a bod eu safbwyntiau unigol yn cael eu hystyried. Felly, mae angen pobl fedrus a brwdfrydig ar bob lefel o'n gwasanaethau i asesu, darparu a monitro gwasanaethau os yw comisiynwyr a darparwyr gwasanaethau yn mynd i fodloni defnyddwyr, cynhalwyr a'r cyhoedd yn gyffredinol. Os ydym am gyflawni hyn, mae angen i gyflogwyr sicrhau bod ganddynt y bobl, y polisïau a'r arferion sydd eu hangen arnynt a bod eu staff yn barod i ddiwallu disgwyliadau cynyddol ac yn cael eu cefnogi i wneud hyn.

2.23 Yn y blynyddoedd diwethaf, mae mentrau newydd a newidiadau yn y patrymau o ddarparu gwasanaeth wedi arwain at bryderon cynyddol am recriwtio a chadw staff ar bob lefel ar draws y sector. Mae'r grŵp gorchwyl a gorffen a sefydlwyd gan y Gweinidog dros lechyd a Gwasanaethau Cymdeithasol i ymateb i'r pryderon hyn yn cynnig fframwaith strategol hirdymor i'r sector fynd i'r afael â'r materion hynny mewn partneriaeth. Mae rhaglen weithredu yn deillio o argymhellion y grŵp yn cael ei gweithredu ar hyn o bryd.

Materion Allweddol

2.24 Roedd gwaith y grŵp gorchwyl a gorffen yn amlygu rôl allweddol Cyfarwyddwyr Gwasanaethau Cymdeithasol a chyfarwyddwyr adnoddau dynol corfforaethol yn y gwaith o ddatblygu materion recriwtio a chadw staff ym maes gofal cymdeithasol. O ganlyniad i argymhellion y grŵp, mae'r Prif Arolygydd wedi bod yn cyfarfod yn rheolaidd â'r pedwar cyfarwyddwr adnoddau dynol a phedwar cyfarwyddwr gwasanaethau cymdeithasol. Maent wedi sefydlu pedair partneriaeth ranbarthol ar gyfer materion yn ymwneud â gweithlu gofal cymdeithasol gyda'r ffocws ar wella dealltwriaeth y sector o faterion gweithlu a'i allu i fynd i'r afael â nhw. Dyma'r prif themâu ar lefel Cymru gyfan:

- ***Canologrwydd Materion Gweithlu a'r Angen am Gynllunio Strategol.*** Nid yw gwasanaethau gofal cymdeithasol wedi mynd i'r afael â materion gweithlu mewn modd strategol ers nifer o flynyddoedd. Yn aml, nifer fechan o arbenigwyr sydd wedi bod yn gyfrifol am y materion hyn yn hytrach na'u bod wedi eu cynnwys fel rhan o gynllunio gwasanaeth. Mae'r dull hwn wedi cyfrannu at nifer o'r anawsterau presennol.

Mae Arolygiaeth Gwasanaethau Cymdeithasol Cymru wedi bod yn arwain y gwaith o ddatblygu canllaw cynllunio adnoddau dynol i gefnogi

datblygiad dull mwy strategol o gynllunio adnoddau dynol. Mae hyn er mwyn cynorthwyo awdurdodau lleol i gynhyrchu'r strategaeth adnoddau dynol berthnasol a gofynion staffio i wasanaethau y cânt eu comisiynu a'u rheoli'n uniongyrchol sy'n angenrheidiol i weithredu eu cynlluniau strategol (fel sy'n ofynnol gan *Arweiniad Gwasanaethau Cymdeithasol ar Gynllunio* y sector). Mae'r gwaith hwn yn ymateb uniongyrchol i argymhellion y grŵp gorchwyl a gorffen.

- **Cydweithio.** Mae pedwar maes i'w datblygu wedi eu nodi.
 - i. **Cydweithio o fewn yr awdurdod.** Mae'r graddau o gydweithio rhwng adnoddau dynol a gwasanaethau cymdeithasol yn amrywio ledled Cymru. Mae'n amlwg na ellir mynd i'r afael ag anawsterau cyfredol heb gydweithio cryf ar draws y strwythurau corfforaethol ac mae hyn yn bwysicach fyth lle bo swyddogaethau gwasanaethau cymdeithasol wedi eu lleoli ar wahân. Mae angen i awdurdodau gydnabod y ffactorau penodol sy'n effeithio ar recriwtio a chadw y gweithlu gofal cymdeithasol a datblygu strategaethau sy'n mynd i'r afael â'r tensiynau sy'n codi trwy sicrhau bod y rhain yn cael sylw arbennig tra'n cynnal dull corfforaethol, sicrhau cyfle cyfartal a chadw annibyniaeth cyflogwyr lleol. Bydd hyn yn cynnwys moderneiddio dulliau recriwtio, mynd i'r afael â materion gofal staff a gwella polisiau cadw staff.
 - ii. **Cydweithio ar draws awdurdodau lleol.** Gellir mynd i'r afael â llawer o faterion yn fwy effeithiol ac effeithlon trwy ddileu rhwystrau traddodiadol i gydweithio. Mae'r rhain yn cynnwys cydweithio mewn perthynas â hysbysebion recriwtio i leihau costau gan hyrwyddo gofal cymdeithasol yn well fel maes gwerthfawr o gyflogaeth, cydweithio o ran darparu lleoliadau ymarfer i fyfyrwyr gwaith cymdeithasol a datblygu ar y cyd strategaethau arfer da ar gyfer recriwtio a chadw

staff. Gall awdurdodau lleol gydweithio ar lefel Cymru gyfan i ystyried materion cyflog ac amodau i staff gofal cymdeithasol.

- iii. ***Cydweithio ar lefel ranbarthol.*** Mae gan bedair partneriaeth gofal cymdeithasol ranbarthol lawer o botensial i ddarparu'r ffocws sydd ei angen i sicrhau gweithlu cymwys a chynaliadwy ar draws y sector gofal cymdeithasol trwy gynnwys cyflogwyr statudol a gwirfoddol preifat, darparwyr addysg a hyfforddiant, ymgynghorwyr gyrfa ac ELWa. Mae'n hanfodol, fodd bynnag, bod awdurdodau lleol, fel darparwyr a chomisiynwyr gwasanaethau, yn chwarae rôl allweddol yn y partneriaethau hyn a bod gwasanaethau cymdeithasol ac adnoddau dynol yn cael eu cynrychioli.
 - iv. ***Cydweithio ar lefel Cymru gyfan.*** Bydd angen parhau i gydweithio ar lefel Cymru gyfan a chynnwys partneriaid eraill fel Cyngor Gofal Cymru, Dysgu ac Addysgu Cymru (ELWa) a Syniad i gynorthwyo i ddatblygu'n strategaethau i'r dyfodol.
- ***Un sector gydag un gweithlu yw'r sector gofal cymdeithasol.*** Neges allweddol gan y grŵp gorchwyl a gorffen oedd fod yn rhaid i ddefnyddwyr gwasanaeth allu dibynnu ar wasanaethau safonol a ddarperir gan staff sydd â sgiliau a chymwysterau priodol sut bynnag y darperir y gwasanaethau hynny. Mae hwn yn faes anodd ac ni ellir ei wireddu oni bai bod awdurdodau lleol yn cydnabod yn llawn eu rôl comisiynu ar gyfer ansawdd ac mae'n amlwg bod rhai awdurdodau wedi gwneud mwy o gynnydd nag eraill yn yr agwedd hon ar eu gwaith.
 - ***Mynd i'r afael â recriwtio a chadw staff: Hyrwyddo negeseuon cadarnhaol am y sector gofal cymdeithasol.*** Ni all strategaethau i ddenu staff fod yn llwyddiannus oni bai eu bod wedi'u cefnogi gan strategaethau i gadw'r staff hynny. Mae gwaith wedi'i gyflawni i

gynhyrchu gwybodaeth o ansawdd uchel i'r sector am yrfaeodd a recriwtio mewn pecyn adnoddau "Gwynebaw Gofal". Gellir ei ddefnyddio mewn sawl ffordd i roi gwybodaeth i a denu darpar weithwyr. Gellir ategu'r pecyn gwybodaeth, sy'n cynnwys deunydd fideo, yn lleol a'i ddefnyddio'n helaeth.

Mae hefyd angen talu sylw i bolisiau cadw staff a rhaid i'r rhain ganolbwyntio ar sicrhau bod staff yn derbyn goruchwyliaeth a chefnogaeth briodol ac ar hyrwyddo gwerth y gwaith a gyflawnir. Mae ffactorau megis ansawdd ac amllder yr oruchwyliaeth ac ansawdd llety yn aml yn cael eu crybwyll fel ffactorau allweddol sy'n cael eu hystyried wrth ystyried boddhad mewn swydd. Tra bod cyflog ac amodau yn chwarae rhan yn y materion hyn, gwyddom nad y rhain yw'r unig ffactor na'r prif ffactor.

Mae'n hanfodol manteisio ar gyfleoedd a bod mentrau megis y ffeiriau swyddi gofal cymdeithasol rhanbarthol yn cael eu defnyddio'n briodol nid yn unig i ddenu staff ond i hyrwyddo'r sector yn gyffredinol.

Codi Llais am Gamwedd a Chyfrifoldeb Staff i Adrodd Achosion Pendant neu Achosion Posib o Gam-drin

2.25 Mae polisiau a gweithdrefnau i alluogi staff i leisio pryderon sy'n codi yn ystod eu gwaith, gan gynnwys triniaeth plant ac oedolion a'u lles, ar waith yn gyffredinol. Mae'n bwysig bod awdurdodau'n sicrhau bod staff yn ymwybodol o'u hawliau a'u cyfrifoldebau. Mae angen i staff fod yn ffyddiog bod y polisiau, y gweithdrefnau a'r modd y mae'r awdurdod yn ymdrin â phryderon a godir yn galluogi materion i gael eu trin mewn modd priodol ac amserol. Dylai hyn sicrhau bod pobl agored i niwed yn cael eu diogelu'n briodol ac nad oes neb yn dial ar y staff sy'n lleisio pryderon.

2.26 Bwriad y fframwaith moesegol a gyflwynwyd gan Ddeddf Llywodraeth Leol 2000 yw cynorthwyo awdurdodau a'u gweithwyr cyflogedig. Mae'r codau ymddygiad yn ei gwneud hi'n ofynnol bod gan Gynghorau systemau adrodd cyfrinachol ar waith ac yn ei gwneud hi'n dyletswydd ar aelodau a gweithwyr cyflogedig y Cyngor i adrodd unrhyw weithgarwch sydd, yn eu tŷ neu yn eu hysbyseb, yn anghyfreithlon, amhriodol, anfoesegol neu'n groes i'r codau mewn modd arall. Mae sefydlu'r Cyngor Gofal a chofrestru'r gweithlu gofal cymdeithasol yn cynnwys cyflwyno codau ymarfer i gyflogwyr a gweithwyr cyflogedig gofal cymdeithasol. Bydd y Cyngor yn ystyried y cod ymarfer wrth ystyried achosion o gamymddwyn a phenderfynu a ddylai gweithiwr cofrestredig barhau ar y gofrestr.

2.27 Am y tro cyntaf mae'r codau'n darparu cyfres gyffredin o safonau i holl weithwyr cyflogedig a chyflogwyr gofal cymdeithasol i ymdrin â hybu arfer da ac adrodd a gweithredu ynghylch arfer camdriniol neu beryglus. Rhaid i gyflogwyr lynu at y safonau a nodir yn y cod, cefnogi gweithwyr gofal cymdeithasol i gydymffurfio â'r cod a gweithredu'n briodol pan nad yw gweithwyr yn cyrraedd y safonau ymddygiad a ddisgwylir.

2.28 I weithwyr cyflogedig, mae rhan 3 o'r cod yn nodi "Fel gweithiwr gofal cymdeithasol rhaid i chi hybu annibyniaeth defnyddwyr y gwasanaeth tra'n eu hamddiffyn rhag perygl a niwed". Mae hyn yn cynnwys, ymhlith pethau eraill:

- "defnyddio prosesau a gweithdrefnau sefydledig i herio a chofnodi ymddygiad ac ymarfer sy'n peryglu, yn cam-drin, yn gwahaniaethu neu'n cymryd mantais o eraill",
- "hysbysu eich cyflogwr neu awdurdod priodol lle gallai ymarfer cydweithwyr fod yn beryglus neu gael effaith andwyol ar safonau gofal",
a

- “helpu defnyddwyr gwasanaeth a chynhalwyr i gwyno, cymryd cwynion o ddifrif ac ymateb iddynt neu eu trosglwyddo i’r person priodol.”

2.29 Mae rhannau 4 a 5 y cod cyflogwyr yn nodi:

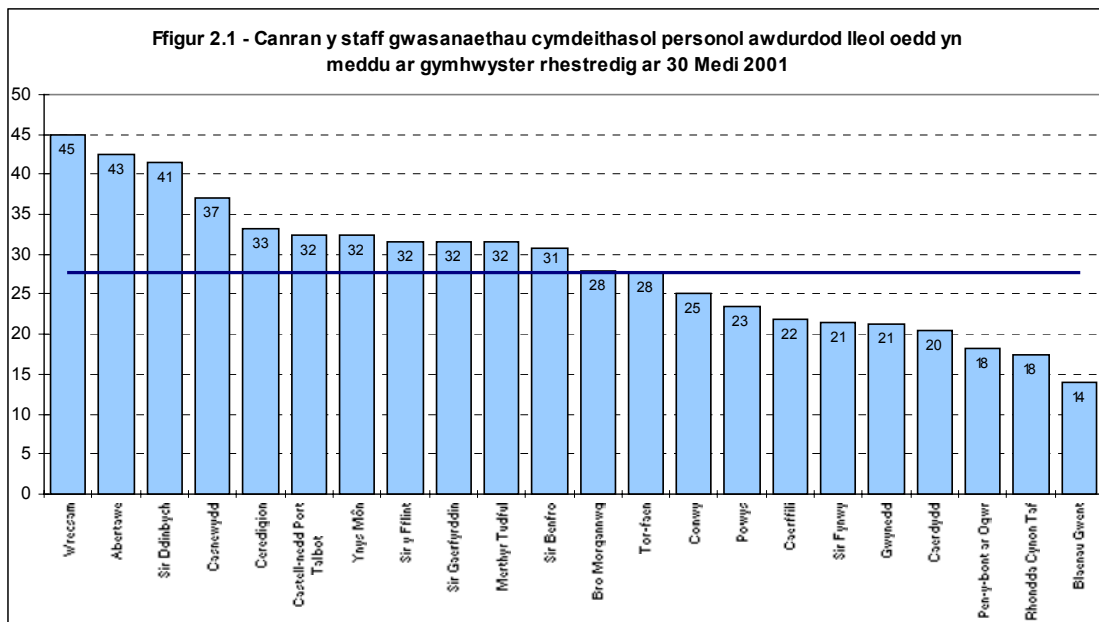
- “fel cyflogwr gofal cymdeithasol, rhaid i chi sefydlu a gweithredu polisiau a gweithdrefnau ysgrifenedig er mwyn delio ag ymddygiad ac ymarfer sy’n peryglu, yn gwahaniaethu neu’n cymryd mantais o eraill”, ac
- “Fel cyflogwr gofal cymdeithasol, rhaid i chi hyrwyddo codau ymarfer y Cyngor Gofal i weithwyr gofal cymdeithasol, defnyddwyr gwasanaeth a chydweithredu â gweithdrefnau’r Cyngor Gofal.”

2.30 Bydd rhaglenni datblygu ac arolygu SSIW yn parhau i hybu ymwybyddiaeth o gyfrifoldebau proffesiynol rheolwyr ac ymarferwyr gwasanaethau cymdeithasol yn y maes hwn.

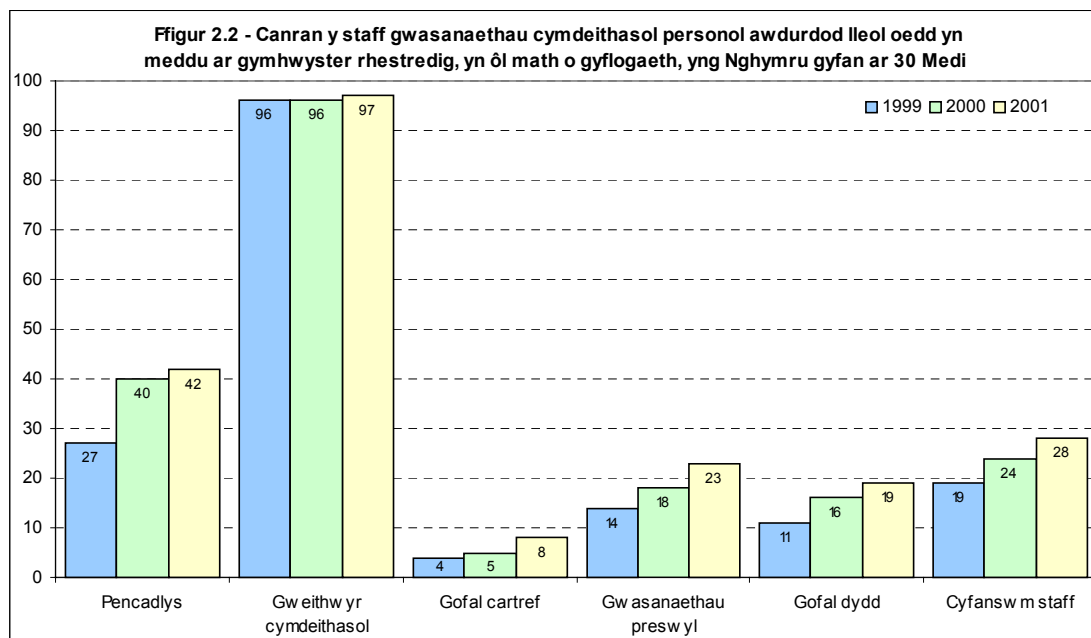
CYMWYSTERAU

Y Rhaglen Cefnogi Hyfforddiant

2.31 Mae’r Rhaglen yn parhau i gael effaith sylweddol ar godi safonau a gwella cymwysterau ymhlith staff gwasanaethau cymdeithasol, ac ar sicrhau dull strategol wedi’i gynllunio o hyfforddi mewn adrannau gwasanaethau cymdeithasol. Mae’r ffigurau canlynol yn dangos data allweddol am gymwysterau a hyfforddiant yn y gweithlu.

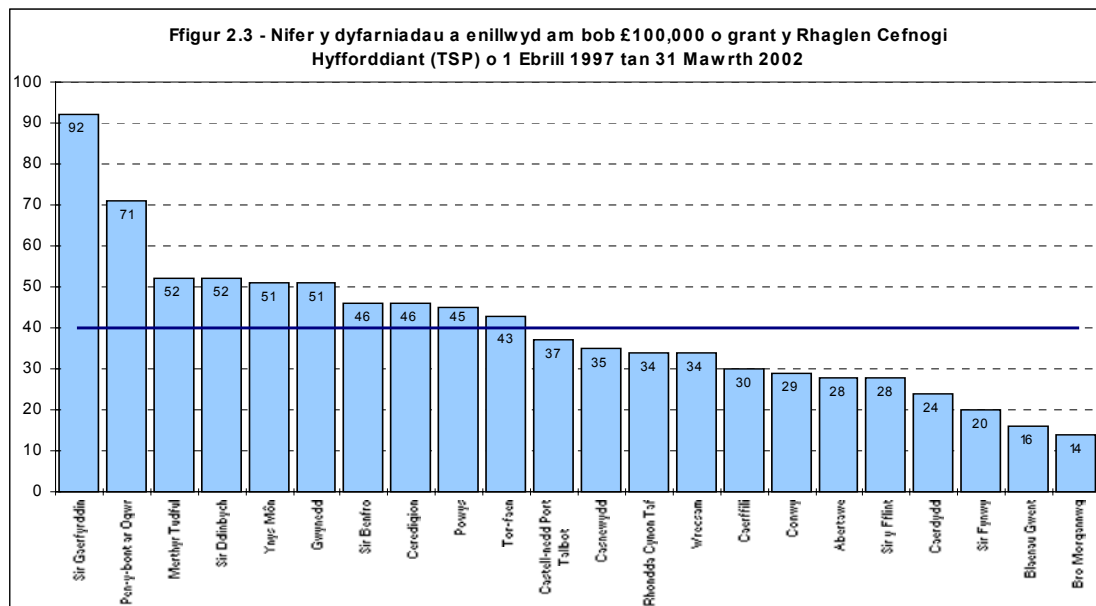


Ffigur 2.1 Mae'n dangos y gyfran o staff gwasanaethau cymdeithasol a gyflogir gan awdurdodau lleol sydd â chymhwyster rhestredig. Mae hyn yn amrywio'n sylweddol ledled Cymru.

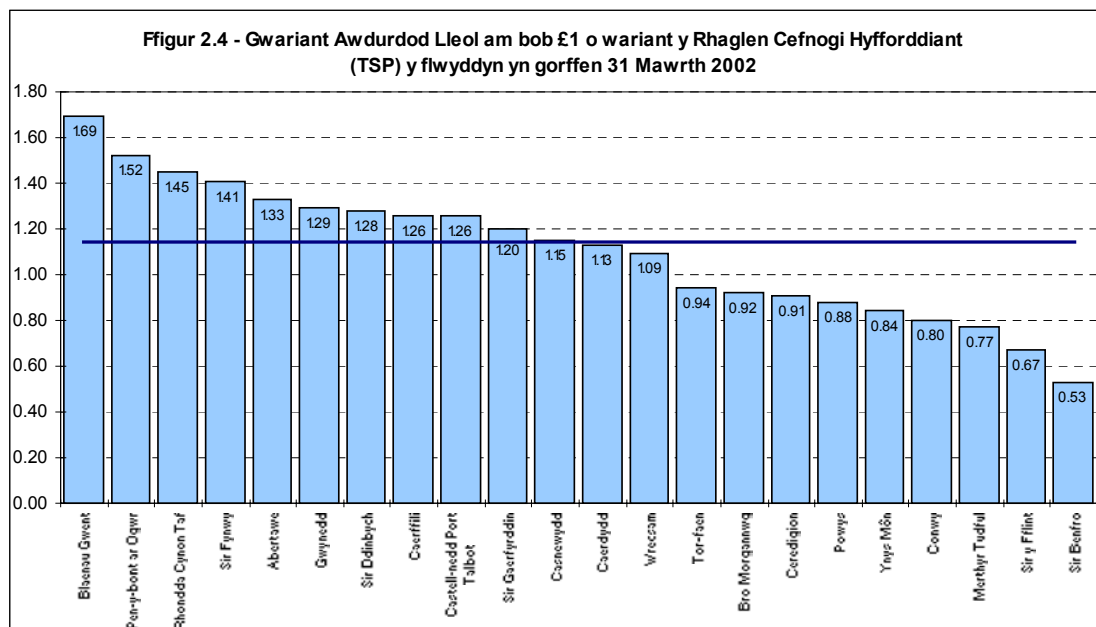


Ffigur 2.2 Mae'n dangos y cyfrannau o staff gwasanaethau cymdeithasol a gyflogir gan awdurdodau lleol sy'n meddu ar gymhwysterau mewn categorïau

gwahanol dros y cyfnod 1999-2001. Mae pob categori yn dangos cynnydd yn y cyfrannau a gymhwysodd dros y cyfnod.



Ffigur 2.3 Mae'n dangos nifer y dyfarniadau a enillwyd yn erbyn lefel gwariant y Rhaglen Cefnogi Hyfforddiant (TSP). Mae gwahaniaeth eang mewn perfformiad yn parhau.



Ffigur 2.4 Mae'n dangos gwariant yr awdurdod lleol ar hyfforddiant i bob £1.00 o wariant y Rhaglen Cefnogi Hyfforddiant.

2.32 Yn ystod 2002, cyflawnwyd gwaith i ddilyn argymhelliad y grŵp gorchwyl a gorffen sef y dylid ystyried y rhan y gallai'r Rhaglen ei chwarae wrth godi safonau yn y sector gofal cymdeithasol cyfan.

2.33 Mae'r Rhaglen wedi ei hailffocysu ar gyfer ymgynghoriad i adlewyrchu'r agenda foderneiddio ar gyfer gwasanaethau cymdeithasol, a nodir yn y Papur Gwyn, "Adeiladu ar gyfer y Dyfodol" a'r newid yn y patrwm o ddarparu gwasanaeth.

2.34 Dylai defnyddwyr gwasanaeth dderbyn gwasanaethau safonol gan staff sydd â hyfforddiant a chymwysterau priodol waeth a yw'r gwasanaethau hynny'n cael eu darparu gan awdurdodau lleol neu'n cael eu comisiynu ganddynt. Mae'r ganllaw a'r cylchlythyr ymgynghori yn nodi'r trefniadau i gefnogi newid i'r dull un sector, un gweithlu hwn.

Y Cymhwyster Gwaith Cymdeithasol Newydd

2.35 Bu ymgynghori helaeth ledled y DU i ystyried sut gellid codi safonau hyfforddiant gwaith cymdeithasol a sut gall staff sydd newydd gymhwyso fod yn fwy cymwys i ymarfer. Yn ogystal, mae ymchwil wedi ei chynnal yng Nghymru sy'n ystyried pa mor barod i ymarfer ym maes gwasanaethau plant y mae staff sydd newydd gymhwyso. Mae'n amlwg nad yw'r hyfforddiant presennol ar y lefel gywir ac nad yw modelau darparu hyfforddiant yn canolbwyntio digon ar gyflogwyr i sicrhau bod staff sydd newydd gymhwyso yn barod i ymarfer mewn lleoliadau gwasanaethau cymdeithasol modern.

2.36 Bu pryder hefyd am y gostyngiad yn niferoedd y rhai sydd am dderbyn hyfforddiant gwaith cymdeithasol. Ystyrir bod hyn yn hanfodol i wella delwedd gwaith cymdeithasol ymhlith y cyhoedd a'r ddealltwriaeth ohono ac i sicrhau bod hyfforddiant gwaith cymdeithasol yn cael ei ystyried fel dewis realistig a deniadol gan bobl ifanc sy'n dewis eu gyrfa gyntaf a'r rhai

sydd efallai'n dychwelyd i'r gwaith neu'n ystyried newid gyrfa. Ystyrir hefyd ei bod hi'n hanfodol sicrhau bod hyfforddiant gwaith cymdeithasol yn cael ei ystyried o fewn y cyd-destun eang o gynllunio a rheoli gweithlu ac yn rhan annatod o strategaethau adnoddau dynol cyflogwyr. Dylai cyflogwyr fod wrth wraidd y gwaith o gynllunio hyfforddiant gwaith cymdeithasol i sicrhau bod y ddarpariaeth hyfforddiant yn diwallu eu hanghenion o ran ansawdd a faint ohono a roddir.

2.37 Cyhoeddodd y Gweinidog ym mis Mehefin 2001 y bydd gwaith yn dechrau yng Nghymru i fodelu ffurfiau newydd o hyfforddiant gwaith cymdeithasol yn unol â'r egwyddorion canlynol:

- Dylai hyfforddiant fod ar safon gradd o leiaf
- Rhaid i gyflogwyr fod wrth wraidd hyfforddiant, a rhaid i'r cyflenwad hyfforddiant fod yn seiliedig ar ddarogian anghenion cyflogaeth y dyfodol
- Rhaid i Safonau Galwedigaethol Cenedlaethol gwaith cymdeithasol borthi datblygiad deilliannau dysgu i fyfyrwyr a gofynion cyrsiau newydd. Cwblhawyd y gwaith o ddatblygu'r safonau DU hyn ar ddechrau 2002
- Dylai'r llwybrau at gymhwyso fod yn hyblyg
- Dylid cryfhau'r cwricwlwm a'i gysoni yn seiliedig ar Safonau Galwedigaethol Cenedlaethol
- Rhaid cryfhau dysgu ymarfer a rhaid gwella gallu myfyrwyr i ymgorffori damcaniaeth a chanfyddiadau ymchwil yn eu hymarfer
- Rhaid adolygu cyllid myfyrwyr
- Mae'r gallu i drosglwyddo cymwysterau ledled y DU yn hanfodol
- Rhaid datblygu'r Dyfarniad newydd mewn partneriaeth â rhanddeiliaid allweddol, a rhaid iddo fod yn addas i'w bwrpas yng Nghymru.

2.38 Eisoes mae traddodiad o bartneriaeth effeithiol yng Nghymru mewn hyfforddiant gwaith cymdeithasol sydd wedi arwain at nifer o ddatblygiadau arloesol. Mae hyn yn cynnwys datblygiad llwybrau hyblyg at gymhwyso i

ymateb i angen cyflogwyr lleol a nodwyd. Mae hyn wedi galluogi Cymru i gynnal y niferoedd o weithwyr cymdeithasol cymwysedig a gynhyrchir sydd yn hollol groes i'r gostyngiad mae Lloegr a rhannau eraill o'r DU wedi ei brofi yn y blynyddoedd diwethaf. Mae'r prosiect i ddiwygio hyfforddiant gwaith cymdeithasol wedi datblygu ar yr ysbryd hwnnw o bartneriaeth ac arloesedd i gynllunio cymhwyster sy'n addas i'w bwrpas yng Nghymru.

2.39 Datblygwyd y Cynllun Prosiect ar gyfer y diwygio i gydnabod y partneriaethau cryf sydd eisoes ar waith ac fe'i reolir gan Grŵp Llywio Polisi, dan gadeiryddiaeth y Prif Arolygydd, Arolygiaeth Gwasanaethau Cymdeithasol Cymru sy'n adrodd yn uniongyrchol i'r Gweinidog dros Iechyd a Gwasanaethau Cymdeithasol. Gradd Anrhydedd fydd y cymhwyster newydd yng Nghymru, Lloegr, yr Alban a Gogledd Iwerddon. Bydd yn cael ei weithredu yng Nghymru, yr Alban a Gogledd Iwerddon yn 2004 ac yn Lloegr yn 2003.

2.40 Bydd cynnydd yn y pwyslais ar hygyrchedd a hyblygrwydd i sicrhau bod amrywiaeth eang o unigolion yn medru cymryd rhan yn yr hyfforddiant. Hefyd, bydd gofyniad i sicrhau bod yr hyfforddiant yn ystyried anghenion penodol Cymru o ran gwledigrwydd ac iaith trwy ddefnyddio technoleg a modelau arloesol eraill o ddarparu hyfforddiant.

2.41 Rhoddir pwyslais ar bwysigrwydd bod cyflogwyr yn datblygu dulliau "at eu defnydd hwy" yn cynnwys cynlluniau hyfforddi a secondiadau i aelodau o'u gweithlu sydd am weithio at gymhwyster gwaith cymdeithasol. Gwyddys bod datblygu'r unigolion hynny sydd eisoes yn eu gweithlu yn arwain at weithlu mwy sefydlog sy'n fwy tebygol o aros.

Y CYNGOR GOFAL

Cyngor Gofal

2.42 Mae Cyngor Gofal Cymru wedi bod yn weithredol am flwyddyn bellach. Mae'n datblygu'r agenda rheoleiddio gweithlu a datblygu gweithlu ar gyfer y sector ac yn gwneud cyfraniad pwysig at ein gwaith o godi safonau a gwella'r amddiffyniad o'r bobl sy'n defnyddio gwasanaethau cymdeithasol. Maent eisoes wedi sefydlu ffyrdd cydweithrediadol o weithio gyda'r sector yn ei gyfanrwydd ac yn gyson yn ceisio sicrhau bod defnyddwyr gwasanaeth a chynhalwyr yn graidd i'w gwaith.

- i. ***Codau Ymddygiad.*** Mae'r Cyngor wedi cytuno ar Godau Ymddygiad newydd i weithwyr cyflogedig a chyflogwyr ar draws y sector sydd yr un fath ledled y DU. Lanswyd y rhain gan y Gweinidog dros lechyd a Gwasanaethau Cymdeithasol. Mae'r Codau yn darparu, am y tro cyntaf, safonau arfer cyffredin a bellach rhaid eu cynnwys yn arfer cyflogwyr. Bydd SSIW yn ystyried monitro'r defnydd o'r Codau a'r gydymffurfiaeth â nhw drwy ein rhaglen arolygu.
- ii. ***Cofrestru'r Gweithlu.*** Dosbarthwyd Rheolau Ymddygiad a Chofrestru yn eang ar gyfer ymgynghori, ac maent bellach yn cael eu cwblhau i'w cymeradwyo gan y Gweinidog. Bydd y Rheolau hyn yn sail i'r cynllun cofrestru gweithwyr cymdeithasol yng Nghymru a fydd yn dechrau yn 2003.
- iii. ***Strategaeth Datblygu Gweithlu.*** Mae'r Cyngor yn gweithio tuag at ddatblygu a chyhoeddi'r strategaeth datblygu gweithlu gofal cymdeithasol gyntaf i Gymru. Ar hyn o bryd, maent yn ymgynghori ar y cynllun rhagolwg sgiliau a fydd yn darparu gwybodaeth bwysig i'r sector ynglŷn â thueddiadau'r gweithlu ar hyn o bryd ac yn y dyfodol.

- iv. ***Rheoleiddio Hyfforddiant.*** Mae'r Cyngor yn chwarae rôl lawn yn y prosiect i ddiwygio hyfforddiant gwaith cymdeithasol, a bydd yn ymgynghori ar y rheolau i'w cymeradwyo gan y Cyngor ym maes hyfforddiant gwaith cymdeithasol.

Y SEFYDLIAD GOFAL CYMDEITHASOL ER RHAGORIAETH (SCIE)

2.43 Corff newydd yw SCIE a gyllidir yng Nghymru a Lloegr gan y Cynulliad mewn partneriaeth â'r Adran Iechyd. Fe'i sefydlwyd ym mis Hydref 2001 ac SSIW sydd â'r rôl flaenllaw yn y gwaith noddi ar ran y Cynulliad. Yn ystod y flwyddyn gyntaf, rydym wedi penodi aelod Cymraeg i'r Bwrdd, cymryd rhan yn "ymarfer gwranddo" SCIE yng Nghymru yn Llandrindod ym mis Mai 2002 a datblygu blaenraglen waith.

2.44 Cytunwyd ar dair thema gychwynol ar gyfer gwaith SCIE:

- Cynnwys Defnyddwyr a Chynhalwyr
- Gwasanaethau Effeithiol i Blant a Theuluoedd
- Rheoli Adnoddau Dynol mewn Gofal Cymdeithasol.

2.45 Mae'r themâu hyn yn agos at lawer o'r materion y sonnir amdanynt yn yr adroddiad hwn. Nod SCIE yw darparu tystiolaeth a gwybodaeth sy'n deillio o ymchwil a deunydd arall mewn fformatau hygyrch a fydd yn llywio ac yn datblygu arfer. Bydd y rhain ar gael i amrywiaeth eang o ymarferwyr, defnyddwyr, cynhalwyr a sefydliadau â diddordeb drwy gyfryngau electronig ac eraill. Dylai hwn fod yn fodd pwysig o godi safonau a gwella ansawdd gofal cymdeithasol. Fel rhan o ymestyn y rhan sydd gan eraill i'w chwarae yn ei waith, mae SCIE wrthi'n datblygu cyngor partneriaid a fydd yn cynnwys buddiannau Cymreig yn ei gwmpas.

SWYDDFA YMCHWIL A DATBLYGU CYMRU (WORD)

2.46 Mae ymchwil yn gwneud cyfraniad pwysig at werthuso gwasanaethau a'r sail dystiolaeth sydd ar gael. Mae SSIW wedi gweithio'n agos gyda WORD i gefnogi ei gynlluniau grant a chomisiynu ymchwil. Penodwyd Yr Athro John Williams, Athro Ymchwil Gwasanaethau Iechyd ym Mhrifysgol Cymru, Abertawe, yn Gyfarwyddwr WORD ym mis Mehefin 2002.

2.47 Mae WORD yn parhau i gefnogi ymchwil sydd â'r nod o gynhyrchu sail dystiolaeth i gefnogi datblygiad arfer/gwasanaeth a pholisi yng Nghymru. Ffactor pwysig o gyflawni hyn yw ail-ganolbwyntio ac ail-fywiogi ymchwil iechyd a gofal cymdeithasol yng Nghymru drwy gyfrwng fframwaith strategol newydd. Cyhoeddwyd y fframwaith fel dogfen ymgynghori gan WORD ym mis Chwefror 2002, gyda'r teitl 'Fframwaith Strategol Ymchwil a Datblygu Iechyd a Gofal Cymdeithasol i Gymru'. Cafodd pwyslais cyffredinol y strategaeth dderbyniad da ac mae WORD bellach yn datblygu cynllun gweithredu i ddatblygu'r strategaeth yn 2003/04. Mae WORD yn bwriadu ymgynghori ar y cynllun gweithredu drwy weithdai a chyfarfodydd ar ddechrau 2003.

2.48 Yn ystod y flwyddyn ddiwethaf, mae WORD wedi parhau i gefnogi ymchwil mewn sawl modd gwahanol gan gynnwys:

- **Cynlluniau Grant:** Mae 20 prosiect ymchwil pellach wedi dechrau dan y cynlluniau hyn ers mis Ebrill 2001, ac mae enghreifftiau o brosiectau ymchwil a gyllidir yn cynnwys:
 - Datblygu dull rhyng-asiantaethol i nodi plant mewn angen yn y gymuned
 - Ymchwil ymarferwyr mewn gofal cymdeithasol: Dadansoddi astudiaeth achos ac arolwg

- Yr offeryn asesu preswyl-set data lleiaf posib (MDS-RAI):
Gweithredu, astudiaeth gymharu a gwerthusiad ac effaith ar
asiantaethau statudol mewn tair canolfan yng Nghymru
- ***Ymchwil a Gomisiynwyd:*** Mae'r rhaglen hon wedi parhau i ddatblygu a'i
nod yw bod yn sail i ddatblygiad polisiâu'r Cynulliad. Mae 12 prosiect
wedi eu comisiynu ers mis Ebrill 2001 gan gynnwys:
 - Archwilio'r Gwahaniaeth mewn Profiadau ac Anghenion rhwng
Gwahanol Gyfrifoldebau Gofalu
 - Astudiaeth o bartneriaethau rhwng y sectorau cyhoeddus, preifat
a gwirfoddol yng Nghymru
 - Astudiaeth o Effaith y Strategaeth Gofalwyr yng Nghymru ar
Anghenion Cynhalwyr a'r Gwasanaethau y derbyniant.

Ar hyn o bryd, rhoddir ystyriaeth i ddatblygiad rhaglenni ymchwil mwy
hirdymor a fydd yn cefnogi blaenoriaethau polisi allweddol y Cynulliad
am y tair i bum mlynedd nesaf.

- ***Unedau Cefnogi Ymchwil*** sydd wedi parhau i ddarparu cymorth a
chefnogaeth i wasanaethau iechyd a gofal cymdeithasol drwy gydol y
cyfnod hwn. Mae'r unedau wedi darparu cyngor ar feysydd megis
ysgrifennu protocolau ymchwil, cynllunio astudiaethau, sicrhau cyllid ar
gyfer prosiectau ymchwil a darparu cyrsiau hyfforddi ar ddulliau
ymchwilio a gwerthfawrogi ymchwil.

PENNOD 3: GWERSI I'W DYSGU GAN AROLYGON

3.1 2001-2 oedd y drydedd flwyddyn yn nghylch arolygu pum mlynedd SSIW. Yn y cyfnod hwn, mae pob awdurdod lleol yn derbyn prif arolwg o wasanaethau plant, prif arolwg o wasanaethau oedolion ac adolygiad ar y cyd (a gyflawnir gan dîm arbennig ar ran SSIW a'r Comisiwn Archwilio) ar berfformiad gwasanaethau cymdeithasol yr awdurdod yn ei gyfanrwydd. Yn ogystal, hon oedd y flwyddyn gyntaf i SSIW gynnwys grid yn ei adroddiadau (fel mewn adolygiadau ar y cyd) yn crynhoi beirniadaeth yr arolwg ar ddau ddimensiwn - pa mor dda y gwasanaethir pobl a beth yw'r rhagolygon o wella.

Adolygiadau ar y Cyd

3.2 Cynhaliwyd adolygiadau ar y cyd yng Nghaerffili, Caerdydd, Conwy a Sir Benfro. Mae'r adroddiadau i gyd wedi eu cyhoeddi¹. Daethpwyd i'r casgliad nad oedd yr un o'r awdurdodau hyn yn gwasanaethu'r mwyafrif o bobl yn dda ac ansicr oedd eu rhagolygon o wella. Perodd yr adolygiad o Gaerdydd bryder arbennig, oherwydd dyfarnwyd bod yr awdurdod yn y categori isaf ar bob dimensiwn - nad oedd yn gwasanaethu pobl yn dda a'r rhagolygon o wella yn wael.

3.3 Dadansoddir canlyniadau'r adolygiadau hyn (heblaw Sir Benfro) a rhai'r flwyddyn flaenorol mewn adroddiad trosolwg, *Llwybrau i Wasanaethau Cymdeithasol Gwell*, a gyhoeddwyd gan y tîm adolygu ar y cyd ym mis Hydref 2002.² Mae'r adroddiad hefyd yn archwilio'r cynnydd a wnaed gan y deg awdurdod cyntaf yn dilyn eu hadolygiadau ar y cyd, gan amlygu ffactorau llwyddiant allweddol wrth wella gwasanaethau.

¹ Ar gael ar y wefan adolygiadau ar y cyd www.joint-reviews.gov.uk

² Ar gael ar yr un wefan.

Arolygon Gwasanaethau Plant

3.4 Roedd prif arolygon gwasanaethau plant SSIW yn 2001 yn ymwneud â thema amddiffyn plant. Dechreuodd y gyfres ar ddiwedd y flwyddyn arolygu flaenorol ym Mhen-y-bont ar Ogwr. Cynhaliwyd arolygon eleni ym Mro Morgannwg, Sir Ddinbych, Blaenau Gwent, Sir Fynwy, Powys ac Abertawe³.

3.5 O'r rhain⁴, Abertawe yn unig a ddyfarnwyd i fod yn gwasanaethu'r mwyafrif o bobl yn dda. Roedd eraill yn gwasanaethu rhai pobl yn dda a dyfarnwyd nad oedd Bro Morgannwg yn gwasanaethu pobl yn dda o hyd (rai misoedd ar ôl adolygiad ar y cyd beirniadol). Dyfarnwyd mai ansicr oedd rhagolygon yr holl awdurdodau, ac eithrio Abertawe unwaith yn rhagor, a oedd â rhagolygon addawol.

3.6 Mae'r canlyniadau ar y cyfan, felly, yn adlewyrchu parhad ym mhroblemau gwasanaethau amddiffyn plant yng Nghymru. Roedd gan bob awdurdod gwasanaethau cymdeithasol staff ymroddedig oedd yn pryderu am y plant ac yn gwneud eu gorau i ddiogelu eu lles. Ar y cyfan, roedd ymateb cyflym ac effeithiol i achosion brys ac i achosion diamwys o gamdrin. Ond roedd yr ymateb i achosion llai amlwg, a oedd yn gofyn am ddadansoddi manylach a monitro gofalus dros amser, yn llai cyson. Mewn rhai achosion, roedd staff rheng-flaen yn ei chael hi'n anodd ymdopi â llu o gyfeiriadau, yn erbyn cefndir o amodau gwaith gwael, prinder cefnogaeth dechnegol a phroffesiynol a phrinder staff oherwydd absenoldeb a salwch.

3.7 Roedd staff gwasanaethau cymdeithasol ar y cyfan yn barod i weithio gyda sefydliadau gwirfoddol a gwasanaethau cyhoeddus eraill wrth ddelio ag amddiffyn plant, o fewn y fframwaith a ddarparwyd gan bwyllgorau

³ Adroddiadau ar gael, neu byddant ar gael, ar wefan Cynulliad Cenedlaethol Cymru, www.cymru.gov.uk

⁴ Ni dderbyniodd Pen-y-bont ar Ogwr ddyfarniad grid oherwydd fe'i arolygwyd cyn cyflwyno'r system hon.

amddiffyn plant. Mewn rhai lleoedd, roedd cydgysylltu da gyda'r heddlu wrth ymateb i achosion brys. Roedd gweithwyr cymdeithasol yn gweithio'n agos gydag ymwelwyr iechyd, athrawon ac eraill ar achosion unigol. Roedd rhai awdurdodau wedi trefnu bod sefydliadau gwirfoddol yn darparu gwasanaethau da i blant a theuluoedd sydd wedi eu heffeithio gan gamdriniaeth neu sydd mewn perygl.

3.8 Roedd gwasanaethau amddiffyn plant yn Abertawe yn buddio o arweinyddiaeth gwasanaethau cymdeithasol gref yn gyffredinol, o werthfawrogiad brwd bod amddiffyn plant agored i niwed yn swyddogaeth allweddol yr awdurdod lleol, ac o ddealltwriaeth bod rheoli achosion ac asesu effeithiol yn greiddiol i wasanaethau effeithiol.

3.9 Roedd yr awdurdodau hefyd yn gweld bod angen ymagwedd integredig at adnoddau dynol a strategaethau rheoli perfformiad i ddarparu gwasanaethau amddiffyn plant o ansawdd uchel.

3.10 Nid oedd gan y mwyafrif o awdurdodau gwasanaethau cymdeithasol systemau cyson i fonitro perfformiad, goruchwyllo ansawdd arfer proffesiynol a sicrhau cydymffurfiaeth â gweithdrefnau. Roedd gwelliannau ar y gorwel, gyda systemau gwybodaeth datblygol a chyflwyno'r fframwaith newydd ar gyfer asesu. Ond bydd angen amser rheoli medrus ar y ddau i wneud defnydd da o wybodaeth a chynorthwyo gweithwyr cymdeithasol i ystyried y dadansoddi a'r penderfyniadau anodd sy'n rhaid eu gwneud. Yn gyffredinol, mae angen buddsoddi sylw ac adnoddau pellach, gwella gallu rheoli a darparu gwell cefnogaeth dechnegol a gweinyddol i ymarferwyr rheng-flaen ym maes gwasanaethau amddiffyn plant.

Arolygon Gwasanaethau Oedolion

3.11 Y thema ar gyfer arolygu gwasanaethau oedolion oedd gwasanaethau i bobl ag anableddau corfforol neu nam ar y synhwyrau. Cynhaliwyd arolygon yn Nhor-faen a Wrecsam (yn y flwyddyn arolygu flaenorol), Sir Gaerfyrddin, Rhondda Cynon Taf, Bro Morgannwg ac Ynys Môn⁵.

3.12 Cafwyd canlyniadau mwy cadarnhaol yn yr arolygon hyn. O'r pedwar awdurdod gwasanaethau cymdeithasol a dderbyniodd feirniadaeth⁶, dyfarnwyd bod dau yn gwasanaethu rhai pobl yn dda a dau yn gwasanaethu'r mwyafrif o bobl yn dda. Roedd gan dri ragolygon addawol o wella a rhagolygon gwych gan y llall.

3.13 Yn gyffredinol, roedd gwasanaethau anabledd oedolion yn gweithredu mewn amgylchedd mwy sefydlog na gwasanaethau amddiffyn plant. Roedd staffio mewn timau gwaith cymdeithasol ac mewn lleoliadau gofal yn tueddu i fod yn fwy sefydlog ac mae'r mwyafrif o ddefnyddwyr gwasanaethau yn eu derbyn dros gyfnod hir. Mae amrywiaeth eang o wasanaethau a chyfleusterau i bobl ag anableddau - a ddisgrifir mewn cryn fanylder yn yr adroddiadau - gan gynnwys rhai cynlluniau dychmygus i wella annibyniaeth a chynhwysiad cymdeithasol.

3.14 Mae awdurdodau'n gweithio'n dda gyda'r gwasanaeth iechyd i ddatblygu gwasanaethau integredig, er enghraifft ar gyfer asesiadau therapi galwedigaethol a darparu cymhorthion ac addasiadau i gynorthwyo pobl i fyw bywydau normal. Roedd rhai awdurdodau wedi manteisio ar gysylltiadau sefydliadol agosach gyda gwasanaethau tai i gyflymu'r gwaith o brosesu grantiau cyfleusterau anabledd.

⁵ Mae adroddiadau ar gael neu byddant ar gael ar wefan y Cynulliad.

3.15 Mae awdurdodau gwasanaethau cymdeithasol yn parhau i arbrofi gyda chynlluniau taliadau uniongyrchol. Gall pobl eu defnyddio i drefnu a phrynu gwasanaethau yn uniongyrchol i ddiwallu eu hanghenion asesedig, yn hytrach na bod y cyngor yn eu trefnu ar eu cyfer. Mae'r bobl sy'n defnyddio'r cynllun yn gwerthfawrogi'r rheolaeth maent yn ei chael dros eu bywydau. Mae angen ymdrech mwy unedig wrth weithredu a bydd SSIW yn dilyn hyn gyda'i waith datblygu.

3.16 Mae bylchau mewn gwasanaethau, er enghraifft:

- Rhai lleoedd i bobl gyda namau ar y clyw a namau gweld
- Mae rhai o'r cynlluniau mwyaf dychmygus yn parhau i fod wedi eu cyfyngu o ran graddfa a chwmpas daearyddol

3.17 Yn ogystal, mae angen i rai awdurdodau roi mwy o ystyriaeth i safbwyntiau'r rheiny sy'n defnyddio'u gwasanaethau. Yn aml, mae anghysondeb hefyd yn y swyddogaethau sylfaenol o asesu a rheoli gofal. Heb y cysondeb hwn, ni all awdurdodau fod yn siŋr fod y gwasanaethau iawn yn cyrraedd y bobl iawn. Fel yn achos gwasanaethau plant, mae angen rhoi sylw i ansawdd arfer proffesiynol ac i reoli perfformiad.

Arolygon Gwerth Gorau

3.18 Dan Ddeddf Llywodraeth Leol 1999, roedd hi'n ofynnol i awdurdodau lleol gyflawni adolygiadau gwerth gorau o'u gwasanaethau. Roedd yr adolygiadau hyn yn eu tro yn cael eu harolygu'n allanol. SSIW yw'r arolygiaeth gwerth gorau ar gyfer gwasanaethau cymdeithasol. Mater i'r awdurdodau lleol oedd y dewis o gwmpas a threfn yr adolygiadau gwerth gorau. Roeddynt yn amrywio o swyddogaethau ar wahân bach - fel storfa

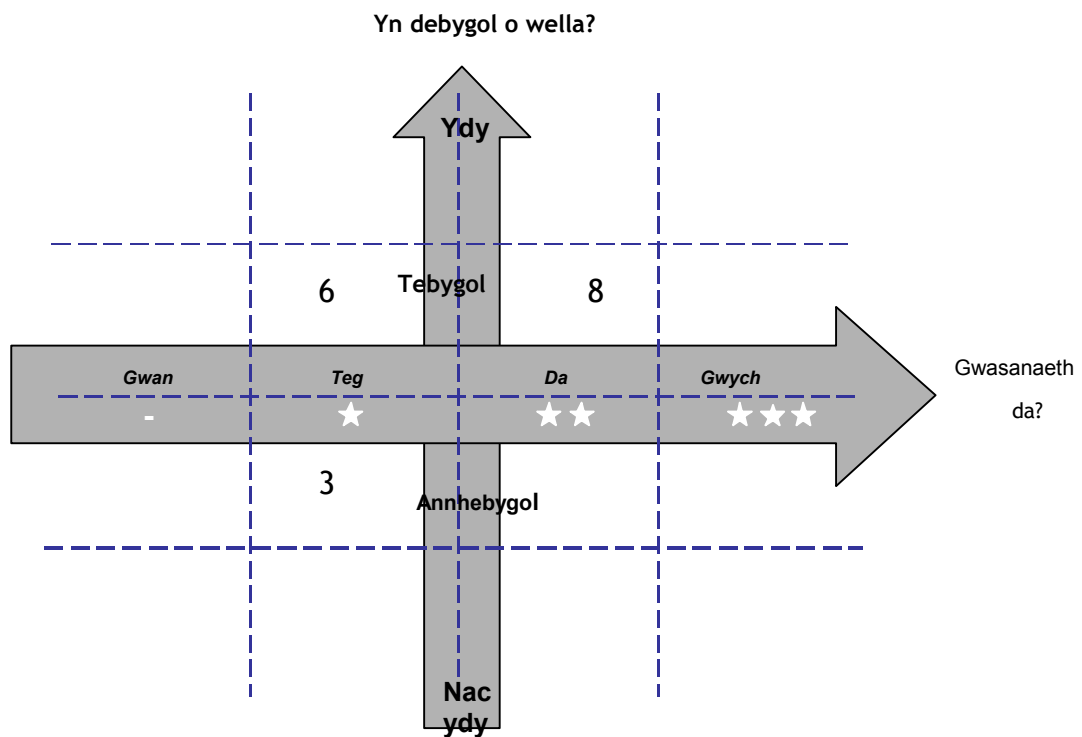
⁶ Ni dderbyniodd Tor-faen a Wrecsam feirniadaeth grid oherwydd fe'u harolygwyd cyn cyflwyno'r system hon.

offer - i'r gwasanaethau plant neu oedolion yn eu cyfanrwydd. Roedd rhai adolygiadau yn torri ar draws ffiniau gwasanaeth traddodiadol.

3.19 Yn 2000-1, cyflawnodd SSIW 17 adolygiad gwerth gorau, gan ddefnyddio methodoleg a fformat adroddiad y cytunwyd arnynt ar y cyd gan yr holl arolygiaethau perthnasol. Mewn 9 achos pellach, cwblhaodd SSIW sylwebaethau bwrdd gwaith o adolygiadau gwerth gorau, gan roi i'r awdurdod dan sylw sylwadau deallus am yr adroddiadau a gynhrychwyd ganddynt.

3.20 Mae gan adroddiadau arolygon gwerth gorau a gyhoeddir grid beirniadaeth tebyg i hwnnw a ddefnyddir mewn adolygiadau ar y cyd ac arolygon eraill SSIW, ond bod y geiriad yn amrywio ychydig.

Mae'r grid isod yn crynhoi'r beirniadaethau ar gyfer arolygon y cwblhaodd SSIW yn ystod y flwyddyn:



3.21 Mae'r dyfarniadau'n awgrymu hwb tuag at wella, yn rhannol o ganlyniad i effaith y broses adolygu gwerth gorau. Ar y cyfan, cyflawnwyd yr adolygiadau yn gydwybodol, yn aml gyda chyfraniad corfforaethol yn ogystal â chyfraniad adrannol. Weithiau, roedd eu cwmpas yn gul, gan ganolbwyntio gormod ar ran o drefniadaeth yn hytrach na'r gwasanaeth i'w ddarparu, ac weithiau roedd yr opsiynau a ystyriwyd yn rhy gyfyng. Mae angen hefyd i ddisgyblaethau gwerth gorau ddod yn rhan fwy cyffredinol o reoli gwasanaethau (yn enwedig comisiynu). Ond, heb os nac oni bai, rydym yn symud i'r cyfeiriad cywir.

Arolygon Thematig

3.22 Cyhoeddodd SSIW yr adroddiad ar ei harolwg o wasanaethau dyletswydd brys tu allan i oriau arferol ym mis Hydref 2001. Roedd hwn yn crynhoi canfyddiadau'r arolwg a'r gwaith maes a gyflawnwyd y flwyddyn flaenorol ac yn gosod rhestr wirio i awdurdodau lleol ei defnyddio wrth adolygu eu gwasanaethau eu hunain. Canfu'r arolwg fod llawer o waith medrus yn cael ei gyflawni gan weithwyr proffesiynol profiadol, ond roedd hefyd angen adolygiad sylweddol o drefniadau rheoli a chynllunio i'r dyfodol. Mae gan y ddarpariaeth anghyson oblygiadau ar gyfer sut mae mynediad 24 awr ar gael i wasanaethau cymdeithasol yn sgil datblygiad:

- Galw lechyd Cymru a'r potensial i'w gymhwyso i ofal cymdeithasol
- Disgwyliadau'r cyhoedd am fynediad ehangach i wasanaethau a ffyrdd newydd o gael mynediad e.e. cyfathrebu electronig
- Gweithio ar y cyd gyda'r GIG ar weithdrefnau brys.

3.23 Dechreuodd SSIW waith ar arolwg thematig o wasanaethau i bobl ifanc sy'n gadael gofal awdurdod lleol. Cyhoeddir yr adroddiad yn 2003.

Casgliad a Rhaglenni Arolygu'r Dyfodol

3.24 Thema gyffredin yng ngwaith arolygu ac adolygu SSIW yw rôl allweddol asesu a rheoli gofal yng ngwasanaethau plant ac oedolion. Mae'n penderfynu ar lawer o ansawdd ac effeithiolrwydd strategaeth awdurdodau lleol i ddiwallu ac ymateb i anghenion. Bydd yn parhau i fod yn faes pwysig i'w archwilio yn ein gwaith arolygu. Mae hefyd yn flaenoriaeth yn y gwaith o ddatblygu gwasanaethau plant ac oedolion a ddisgrifir yn fanylach maes o law yn yr adroddiad hwn. Mae hefyd wrth wraidd ymagwedd gwasanaethau cymdeithasol at faterion amrywiaeth, cydraddoldeb a chynhwysiad sy'n gorfod bod yn sail i waith pob asiantaeth ac SSIW.

3.25 Daw'r cylch pum mlynedd presennol o arolygon ac adolygiadau ar y cyd i ben yn 2003-4. Rhaid i fframwaith arolygu'r dyfodol ystyried newidiadau sylweddol mewn cyd-destun. Mae'r rhain yn cynnwys datblygiad gwerthusiad blynyddol SSIW o berfformiad gwasanaethau cymdeithasol awdurdodau lleol, Rhaglen Gwella Cymru (gan newid y drefn flaenrol o arolygon, adolygiadau a chynlluniau perfformiad gwerth gorau) a diwedd ar y trefniadau adolygu ar y cyd presennol yng Nghymru a Lloegr. Yn ddiweddar, mae SSIW wedi bod yn ymgynghori buddiannau perthnasol ar ei gynigion ar gyfer fframwaith arolygu'r dyfodol.

3.26 Rhaid i arolygon SSIW barhau i roi adroddiad teg sy'n seiliedig ar dystiolaeth ar wasanaethau, cydbwysu persbectifau cenedlaethol a lleol, hysbysu'r cyhoedd yn ddi-flewyn ar dafod am berfformiad cyfredol ac, yn bwysig, cyfrannu at y gwaith o wella gwasanaethau.

PENNOD 4: OEDOLION

CYFLWYNIAD

4.1 Mae datblygiadau pwysig wedi bod yn llywio a llunio gwasanaethau oedolion yn ystod y flwyddyn. Mae dwy her wrth reoli pwysau a newidiadau cyfredol yn ogystal â chynllunio ar gyfer y dyfodol.

4.2 Cyflawnwyd gwaith parhaus i gefnogi a gwella:

- Arfer rheng-flaen drwy'r broses asesu unedig
- Cynnal amddiffyniad i oedolion
- Gwella cynllunio hirdymor
- Datblygu strategaethau ac arfer ar gyfer grwpiau penodol o ddefnyddwyr gwasanaeth

4.3 Yn erbyn y cefndir hwn, bu pwysau arbennig ynglŷn â:

- Chynnal gallu yn y sector gofal ar draws yr holl wasanaethau
- Hyrwyddo partneriaethau
- Cefnogi newidiadau yn y gwasanaeth iechyd

4.4 Gall y cyfryw bwysau ddechrau llywio'r agenda ond rhan o rôl SSIW yw arwain a hyrwyddo datblygiadau sy'n sicrhau gwelliannau hirdymor. Rydym yn canolbwyntio yn y fan hon ar y camau rydym yn eu cymryd mewn perthynas â'r elfennau hyn er rydym yn cydnabod rhai o'r materion sy'n achosi'r pwysau mwyaf brys ac yn eu crybwyll maes o law yn yr adran hon. Mae hefyd yn bwysig sicrhau bod egwyddorion trosfwaol gwasanaethau cymdeithasol oedolion yn parhau i fod yn flaenoriaeth sef:

- Hybu annibyniaeth
- Cefnogi ffyrdd o fyw cyffredin
- Diogelu ac amddiffyn lles

4.5 Mae hefyd cysylltiadau agos gyda gwaith a adlewyrchir ym mhob pennod arall yr adroddiad hwn sef:

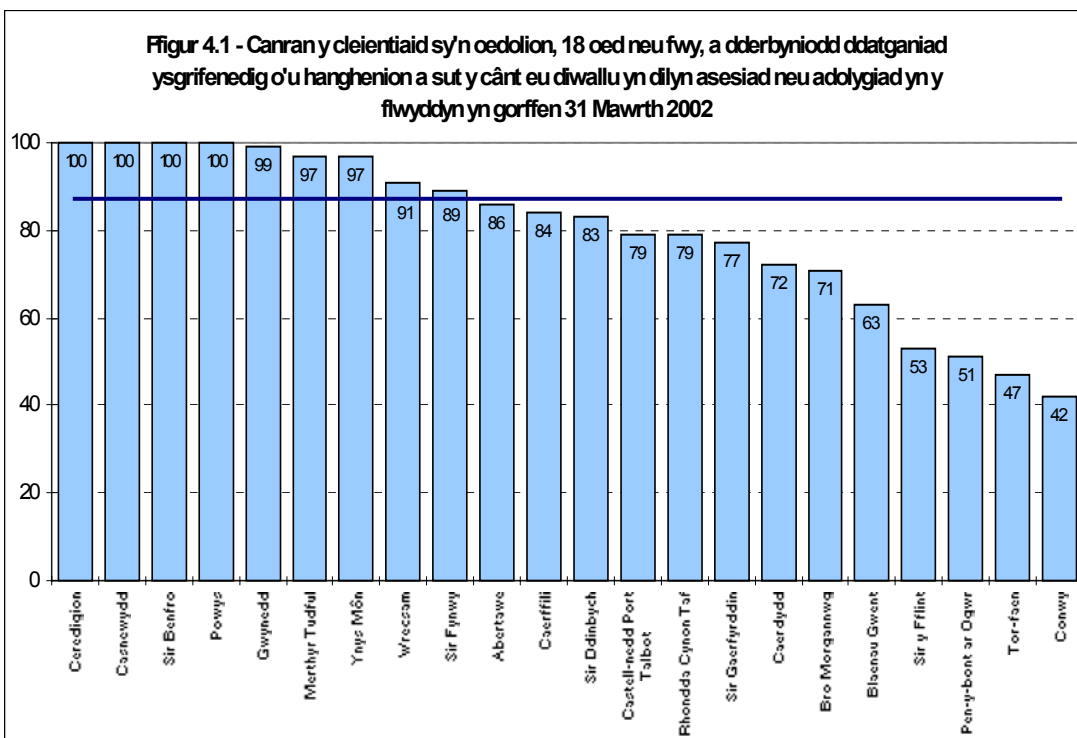
- Gwella ansawdd trwy ddatblygu'r gweithlu a rheoli perfformiad
- Dysgu gan waith arolygu fel cyfrwng i wella
- Sicrhau cysondeb i ddefnyddwyr gwasanaeth ar draws gwasanaethau cymdeithasol i oedolion a phlant yn enwedig ar adegau pontio.

4.6 Yn gyntaf, dyma rai o'r datblygiadau allweddol:

ARFER RHENG-FLAEN DRWY'R ASESIAD UNEDIG

4.7 Bu SSIW, gyda chefnogaeth cydweithwyr yn y Cynulliad ac amrywiaeth eang o randdeiliaid ledled Cymru, yn flaenllaw yn y gwaith o gyhoeddi'r ganllaw ar yr asesiad unedig ar 1 Ebrill 2002. Bydd hwn yn berthnasol i bobl hŷn i ddechrau, gan ymestyn i grwpiau eraill o oedolion maes o law. Mae gwaith eisoes wedi dechrau i ddatblygu'r ganllaw i sicrhau ei bod yn cyd-fynd â'r dull rhaglen gofal i oedolion ag anghenion iechyd meddwl. Fel cam cyntaf, dylai meini prawf ar fynediad teg i wasanaethau gofal neu'r fframwaith gymhwysedd fod wedi bod ar waith yn achos pob grŵp erbyn mis Hydref 2002. Mae'r crynodeb a llawlyfr staff hefyd wedi ei gyhoeddi. Mae SSIW yn parhau i ledaenu arfer gorau, monitro'r broses weithredu ac mae 'Gwefan' ar y gweill. Mae pob asiantaeth wedi darparu atborth ar gynnydd yn y gwaith o weithredu'r cam cyntaf hyd at fis Hydref 2002.

4.8 Mae'r ganllaw yn hanfodol i wella'r gofal a roddir i ddefnyddwyr gwasanaethau oedolion a'u cynhalwyr. Hwn yw'r adolygiad cyntaf o brofiad mewn dysgu ers gweithredu'r diwygiadau gofal cymuned bron i 10 mlynedd yn ôl ym 1993. Mae'n darparu fframwaith llawer eglurach ar gyfer cymhwysedd ac ar gyfer asesu angen na'r fframwaith blaenorol. Mae perfformiad o ran cynnwys defnyddwyr gwasanaeth yn eu cynlluniau gofal yn parhau i amrywio fel a ddengys Ffigur 4.1 sy'n dangos y gyfran o'r bobl a dderbyniodd gopi o'u cynlluniau mewn gwahanol awdurdodau.



4.9 Dengys hwn fod rhai awdurdodau yn rhoi datganiad o'u hanghenion a sut y cânt eu diwallu i bob defnyddiwr sy'n oedolyn tra mai dim ond hanner sy'n ei dderbyn mewn awdurdodau eraill.

4.10 Mae'r ganllaw hon hefyd yn sylfaen i gydweithredu gwell. Dylai felly gynorthwyo awdurdodau i ymateb i bryderon defnyddwyr a chynhalwyr am:

- Y diffyg eglurder am ba hawl sydd ar gael

- Anghysondeb yn safonau asesu a pherfformiad
- Diffyg cydweithredu rhwng asiantaethau a sawl cais am yr un wybodaeth.

4.11 Ni fu cyflwyno'r fframwaith newydd hwn bob amser yn hawdd ac mae awdurdodau eisoes yn ei chael hi'n anodd dal i fyny - er mai dim ond chwe mis o'r cyfnod gweithredu o dair blynedd sydd wedi mynd heibio. Nid yw rhai wedi cwblhau meini prawf cymhwysedd, a gallai hyn eu gwneud yn agored i her. Mae hyn yn destun pryder oherwydd mae'r fframwaith, i raddau helaeth, yn cadarnhau ac yn gwneud yn fwy amlwg yr hyn ddylai fod wedi bod yn arfer da cyfredol. Nid yw'r cysyniad o asesu a arweinir gan anghenion sy'n seiliedig ar ofynion defnyddwyr a chynhalwyr yn gwbl newydd ond nid yw wedi ei weithredu yn gyffredinol. Mae arolygu a gwaith arall yn parhau i ddangos gwasanaethau sy'n aml yn rhy ffwrdd â hi ac nad ydynt wedi eu llunio i weddu i amgylchiadau pobl. Dyna pam mae'r dull yn y broses asesu unedig mor hanfodol.

4.12 Un o'r materion y tu ôl i'r ganllaw hon yw i ba raddau yr ydym wedi medru rhoi cyfarwyddiadau. Er bod y ganllaw'n nodi pyrth neu feysydd i'w hasesu nid yw'n fanwl iawn nac yn awgrymu cwestiynau penodol. Mae hyn yn wahanol i'r fframwaith asesu plant, sy'n darparu fformatau mwy manwl a safonol. Hyd yn hyn, nid yw'r ganllaw gwasanaethau oedolion wedi bod mor benodol oherwydd:

- Nid oedd yr un corff o ymchwil gydunol yn cefnogi asesiadau oedolion
- Mae amrywiaeth o arfau sydd wedi eu cynllunio at wahanol ddibenion ond ar hyn o bryd nid oes cytundeb am y "ffit gorau" - mae ymchwil ar waith yn gwerthuso gwahanol arfau
- Mae'n rhy gynnar i roi cyfarwyddiadau yn absenoldeb dull sydd wedi ei gytuno arno yn gyffredinol

- Mae perygl gydag unrhyw weithdrefnau neu ffurfiau safonol sy'n cael eu hystyried fel baich a cholli golwg o'u pwrpas - mae'n bwysig pwysleisio bod pob dull yn bodoli i wella canlyniadau i ddefnyddwyr ac ymateb i'w hanghenion.

4.13 Gallai newid i un dull ledled Cymru arwain at fanteision sylweddol - yn enwedig yn y gwaith o reoli gwaith ar draws ffiniau a gwaith rhyngasiantaethol. Fodd bynnag, rhaid gwneud hyn ar sail gadarn o dystiolaeth a chefnogaeth. Mae llawer o bobl yn driw i'w dull eu hunain ac mae'n bwysig peidio gorfodi datrysiadau na ellir eu gweithredu. Bydd SSIW yn adolygu'r posibilrwydd o fwy o gysondeb o ran meini prawf cymhwysedd a phrosesau rheoli achos, mae'r broses ar waith a bydd yn croesawu dadl gan gynnwys defnydd o'r wefan.

AMDDIFFYN OEDOLION AGORED I NIWED

4.14 Mae cynnydd sylweddol wedi ei wneud yn y gwaith o weithredu'r arweiniad yn "Dwylo Diogel" ers ei lansio 2 flynedd yn ôl drwy waith datblygu dan arweiniad SSIW. Rydym wedi parhau i fonitro'r sefyllfa a bellach mae gan bob awdurdod drefniadau rhyngasiantaethol ar waith. Mae'r trefniadau hyn wedi eu defnyddio i gefnogi rhai archwiliadau lleol ac mae cynnydd pwysig yn cael ei wneud. Mae gwahanol fodelau ar waith ledled Cymru ac rydym yn awyddus i ddysgu o'r profiad hwn i ddatblygu arfer gorau. Rydym wedi hyrwyddo seminarau i hybu'r arfer o rannu negeseuon allweddol a'u dysgu. Mae tri maes yn sail i arfer da:

- Diwylliant
- Recriwtio a hyfforddi staff
- Gweithio rhyngasiantaethol effeithiol.

- **Diwylliant**

- Mae'n anodd i gamarfer ffynnu mewn sefydliadau lle bo diwylliant sy'n cynnwys safonau ansawdd, ac sy'n ymateb i ac yn sensitif i anghenion defnyddwyr gwasanaeth, eu teuluoedd a staff
- Gall y cyhoedd fod â ffydd mewn gwasanaethau lle mae tryloywedd ac ymagwedd agored yn glân ag, er enghraifft, y modd yr ymwneir ag ymwelwyr a pherthnasau, neu'r modd yr ymdrinir â chwynion. Lle ceir atebion gonest i ymholiadau gan y cyhoedd neu'r wasg, a chyfaddefiadau i fethiannau a chwilio am atebion yn hytrach na chymryd agwedd amddiffynnol
- Rhaid gosod safonau gwasanaeth gofynnol ac, yr un mor bwysig, rhaid eu hadolygu a'u monitro'n rheolaidd fel y gall pobl ddibynnu ar wasanaethau o ansawdd da
- Rhaid cefnogi staff rheng flaen ar lefel gorfforaethol a gwleidyddol i'w galluogi i ddarparu gwasanaeth o'r ansawdd a ddisgwylir gennym. Golyga hyn fod yn rhaid i uwch reolwyr ddarparu teimlad cryf o gyfeiriad a blaenoriaeth yn ogystal â darparu'r arfau ar gyfer y gwaith megis adnoddau, amser a hyfforddiant
- Rhaid i'r sefydliad wrando ac ymateb yn dda, i ddefnyddwyr gwasanaeth a staff fel ei gilydd. Mae hyn yn golygu peidio â gwrthio o'r neilltu, ond rhoi pwyslais digonol i gwynion defnyddwyr gwasanaeth a fydd yn hen neu'n agored i niwed neu'n anodd i'w deall ar brydiau oherwydd nam ar y synhwyrâu neu anabledau dysgu. Mae hefyd yn golygu clywed beth sydd gan y rhai sy'n tynnu sylw at ddiffygion i'w ddweud. Rhaid i ddiwylliant y sefydliad werthfawrogi'r ffaith fod aelod o staff yn barod i fentro'i ben yn hytrach na, chosbi aelod unigol o staff am godi llais, fel sydd wedi digwydd mewn rhai achosion.

- ***Recriwtio a hyfforddi staff***

- Yn y sector gofal cymdeithasol, rydym yn cymryd camau cadarnhaol i wella'r sefyllfa hon drwy nifer o fesurau gan gynnwys ceisio codi proffil a delwedd y sector a'r ddealltwriaeth ohono ymhlith y cyhoedd a thrwy wella rhagolygon datblygu gyrfa fel a ddisgrifir yn y bennod ar ansawdd.

- ***Gweithio effeithiol rhwng asiantaethau***

- Mae gweithio effeithiol rhwng asiantaethau yn deillio o gyd-ddealltwriaeth o rolau, cyfrifoldebau a swyddogaethau pob asiantaeth a chyd-ymroddiad i gyflawni'r rhain. Pan wireddir y ddealltwriaeth a'r ymroddiad hwnnw byddwn ar ben y ffordd i atal a lleihau camarfer
- Bydd y cyfryw ddealltwriaeth dda o sut y gellir ystyried gwahanol elfennau, megis cwynion, prosesau rheoleiddio neu ddisgyblu ac erlyn ochr yn ochr â'i gilydd, weithiau yn caniatáu, er enghraifft, camau gweithredu disgyblu neu reoleiddio lle bo achosion cyfreithiol yn methu oherwydd baich y prawf
- Mae hyfforddiant rhyngasiantaethol yn un ffordd o sicrhau bod y perspectifau, rolau a chyfrifoldebau gwahanol yn cael eu parchu a'u deall.

4.15 Yn ogystal â'r rhagamodau hyn ar gyfer arfer llwyddiannus, mae SSIW wedi arwain, mewn partneriaeth ag is-grwpiau cynghori, y gwaith o ddatblygu arweiniad pellach ar:

- Rannu gwybodaeth

- Rheoli arian defnyddwyr gwasanaeth sy'n agored i niwed. Mae'r arweiniad drafft yn ceisio hybu'r gwaith o atal camarfer ariannol drwy osod safonau arfer gofynnol
- Monitro - mae pob awdurdod wedi cytuno i ddefnyddio model monitro a diffiniadau cytunedig fel y gallwn ddechrau casglu data cywir ledled Cymru.

4.16 Dylai'r camau hyn ddarparu fframwaith ar gyfer arfer gwell yn y maes hwn.

GWELLA COMISIYNU A CHYNLLUNIO HIRDYMOR

4.17 Bu pryder cynyddol ynglŷn â chydweddu anghenion ag adnoddau mewn gofal cymdeithasol. Mae hwn yn cysylltu'n agos â materion gallu mewn gofal iechyd. Mae rhaglenni rheoli perfformiad a gwerthuso SSIW yn mynd i'r afael â chael ffyrdd effeithiol o ddeall y gofynion am gydbwysedd priodol o ofal ac ymateb i anghenion a nodwyd.

4.18 Mae datblygiad gwasanaethau cartref, gofal cartref nyrsio a phreswyl wedi bod yn anghyson iawn ledled Cymru dros yr 20 mlynedd diwethaf. Mewn rhai mannau, datblygodd gor-allu yn y sector gofal cartref nyrsio a phreswyl felly roedd comisiynwyr mewn marchnad brynwyr. Mae cau rhai cartrefi yn ddiweddar a newidiadau eraill, yn enwedig twf yn y boblogaeth o bobl hŷn ac yn arbennig y rhai dros 85 oed, wedi newid y cydbwysedd mewn gallu gyda rhai gwasgbwyntiau difrifol mewn gofal preswyl a gofal cartref.

4.19 Mae SSIW wedi bod yn gweithio'n agos gyda chydweithwyr polisi mewn iechyd a gofal cymdeithasol yn y meysydd hanfodol canlynol ar sawl agwedd:

- Arwain yn y gwaith o ddatblygu arweiniad newydd ar gomisiynu gwasanaethau ac ar ofal canolraddol
- Adolygu cynlluniau ar gyfer gwasanaethau cymdeithasol i weld sut maent yn diwallu gofynion comisiynu
- Cefnogi gwaith mapio gallu ar draws iechyd a gofal cymdeithasol gan gynnwys materion gweithlu
- Cyflawni'r gwaith hwn ochr yn ochr ag, ac ar gyfer, gwaith y Grŵp Strategaeth Gofal a sefydlwyd gan y Gweinidog i osod glasbrint i reoli'r heriau sy'n wynebu gofal hirdymor yn y dyfodol.

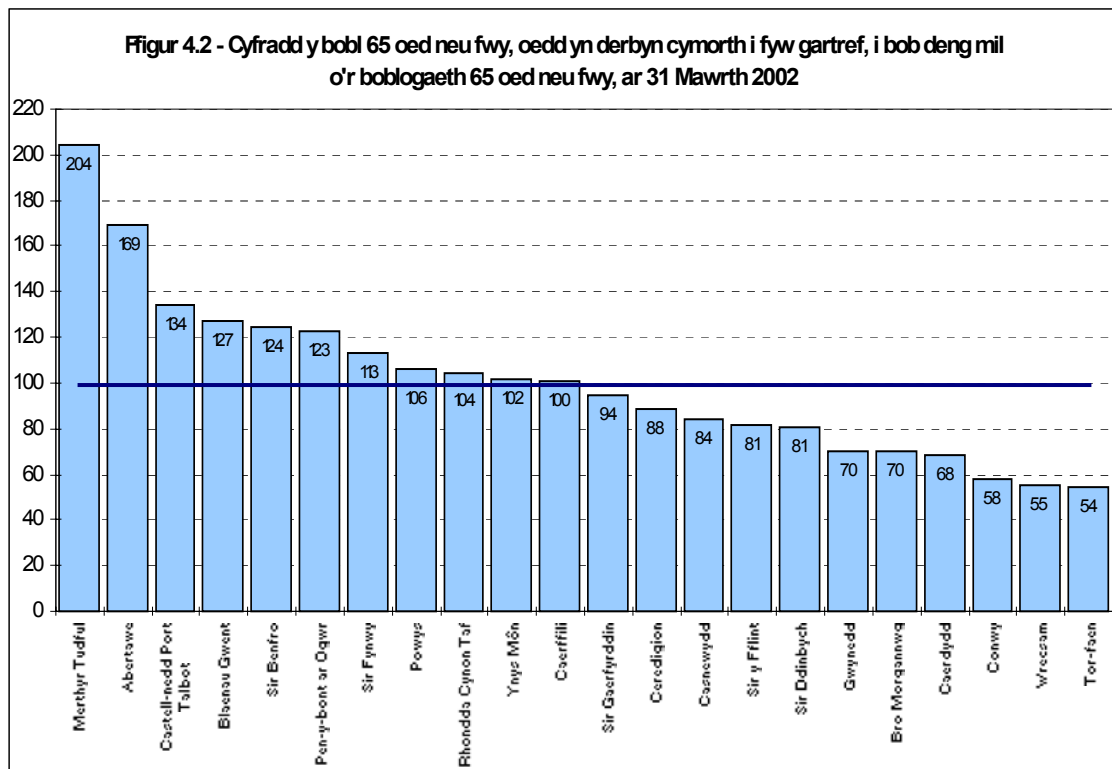
4.20 Dylai'r rhaglen hon o waith, sydd wedi ei seilio ar y gwaith gwerthuso a rheoli perfformiad, a nodir ym Mhennod 2, gynorthwyo i gefnogi sylfaen gadarnach ar gyfer sicrhau'r cymysgedd gorau posib o wasanaethau. Nid fedrwn hyd yn hyn nodi'n glir beth ddylai'r rhaglen fod ac mae'n debygol o amrywio yn ôl anghenion ac amgylchiadau lleol. Yr hyn y gwyddom yw fod rhai lleoedd yn nes at gael gwell cymysgedd nag eraill.

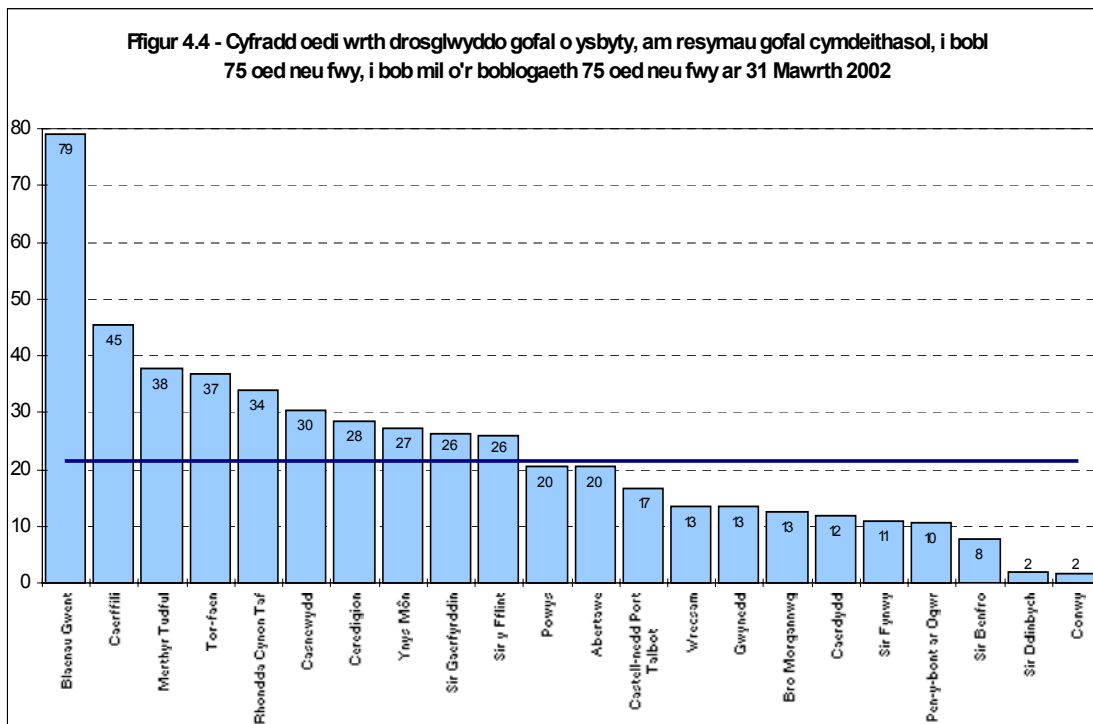
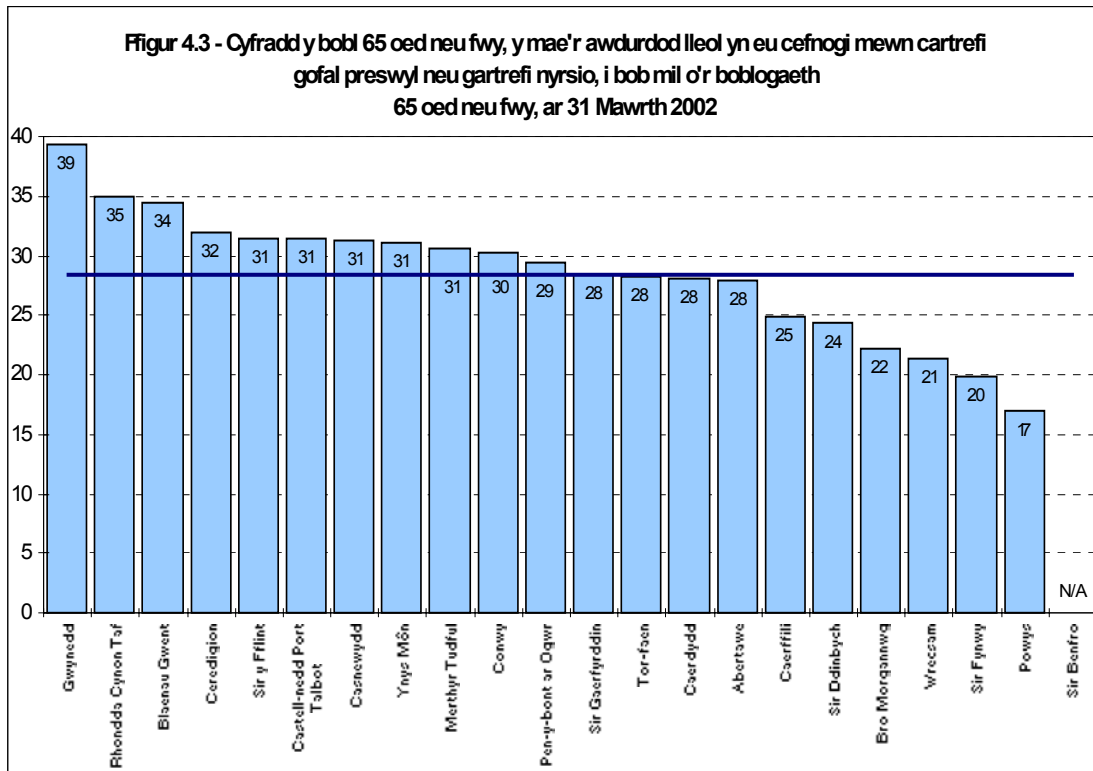
4.21 Mae rhai lleoedd er enghraifft wedi eu nodweddu gan lefelau uchel o ddefnydd o ofal nyrsio a gofal preswyl, lefelau isel o ofal cartref a lefelau uchel o oedi wrth drosglwyddo gofal. Nid yw'r cyfryw gymysgedd yn debygol o gyflawni'r amcanion allweddol o hyrwyddo annibyniaeth a chefnogi pobl gartref. Oherwydd hyn, mae SSIW wedi bod yn gweithio'n agos gyda chydweithwyr ym maes iechyd i hyrwyddo'r arweiniad newydd ar ofal canolraddol - elfen bwysig o gynorthwyo pobl i fyw bywydau annibynnol a boddhaus.

4.22 Dyna pam rydym hefyd wedi ceisio cynnwys dangosyddion perfformiad yn y meysydd hyn yn y cytundeb polisi â llywodraeth leol. Mae rhai o'r dangosyddion allweddol o berfformiad yn y meysydd hyn wedi eu cynnwys fel a ganlyn:

- i. Nifer y bobl hŷn a gynorthwyr i fyw gartref (Ffigur 4.2)
- ii. Nifer y bobl hŷn a gefnogir mewn cartrefi nyrsio neu breswyl (Ffigur 4.3)
- iii. Cyfradd oedi mewn trosglwyddo gofal i fesurau gofal cymdeithasol (Ffigur 4.4).

4.23 Gyda'i gilydd, mae'r tri dangosydd hwn yn darparu man cychwyn defnyddiol i ddatblygu strategaeth briodol i gyflawni cydbwysedd effeithiol o ofal. Byddwn yn datblygu dealltwriaeth bellach o'r cyfryw fesurau i gynorthwyo i lywio cynllunio a chomisiynu gwell.





4.24 Fodd bynnag, ni all pobl agored i niwed fod yn ddiogel os oes ansicrwydd ynglŷn â dyfodol darpariaeth y gwasanaeth. Oherwydd hyn, mae strategaethau cynllunio a chomisiynu effeithiol yn allweddol. Datganiad o

sefyllfa yn hytrach na chynllun oedd yr hen arddull o gynlluniau gofal cymdeithasol. Roedd awdurdodau yn bryderus ynglŷn â nodi eu cynlluniau a threfniadau comisiynu ar gyfer y dyfodol ac yn wylidwrus ynglŷn â gosod targedau i'w cyflawni yn y dyfodol.

4.25 Fel rhan o'r gweithredu yn sgil y Papur Gwyn "Adeiladu ar gyfer y Dyfodol", cymerodd SSIW y blaen wrth baratoi arweiniad newydd ar gynllunio gwasanaethau cymdeithasol. Bwriad y cynlluniau newydd yw gwaredu'r baich o gynhyrchu cynlluniau blynyddol a newid i strategaeth gomisiynu bum mlynedd wedi ei chefnogi gan dargedau perfformiad clir a gwerthusiad wedi eu cysylltu â chynlluniau busnes blynyddol.

4.26 Roedd y fframwaith cynllunio newydd hwn yn gofyn am newid pwysig yn y modd yr eir i'r afael â chynllunio. Tra bod ein dadansoddiad cychwynnol yn awgrymu bod rhai awdurdodau wedi ymateb yn dda i'r her hon ac wedi gosod y sylfeini ar gyfer gwaith comisiynu'r dyfodol, nid yw eraill wedi ymateb i'r her hyd yn hyn. Fodd bynnag, bydd angen i bawb wneud hynny wrth i ni gamu at strategaethau iechyd, gofal cymdeithasol a lles newydd sy'n cael eu cydlynu drwy'r Byrddau Iechyd Lleol newydd o fis Ebrill 2003. Mae rhai eisoes wedi sefydlu sail i gyfrannu at y trefniadau hyn drwy eu cynlluniau tra bod gan eraill lawer mwy o waith i'w wneud. Byddwn yn gweithio i gynorthwyo pawb i chwarae rhan lawn ac effeithiol yn y gwaith hwn.

RHANNU GWYBODAETH

4.27 Mae rhannu gwybodaeth yn chwarae rôl annatod yn y tri maes a nodir uchod (asesu unedig, oedolion agored i niwed a chomisiynu). Mae gofyn cynyddol ar i asiantaethau gofal cymdeithasol ddatblygu cysylltiadau gwaith agosach gydag iechyd, addysg, yr heddlu ac eraill ac mae hyn yn gwneud cyfnewid gwybodaeth bersonol adnabyddadwy ac anadnabyddadwy yn

angenrheidiol. Cyfnewidir y wybodaeth hon at ddibenion cynllunio strategol a gweithredol ac rydym yn gweithio ar gynigion ar y cyd ag iechyd. Mae uned gyfrinachedd GIG Llywodraeth Cynulliad Cymru wedi cyhoeddi, ar gyfer ymgynghori, ganllawiau drafft ar gyfer gwasanaethau iechyd sy'n adlewyrchu arfer ac egwyddorion Caldicott Guardian sy'n rheoli cyfnewid gwybodaeth adnabyddadwy cleifion ag asiantaethau allanol eraill. Rydym yn ystyried bod cynnydd yn y maes hwn yn hanfodol i'r gwelliannau rydym yn ceisio eu cyflawni yn y tri maes dan sylw.

GWASANAETHAU OEDOLION: YR AGENDA DDATBLYGU

4.28 Rydym yn ymwybodol bod newid a gwelliant mawr ar waith yng ngwasanaethau ar gyfer oedolion. Ni fyddai'r adroddiad hwn yn gyflawn pe na bai yn eu hadlewyrchu er mai dim ond cyfeirio'n fyr y gallwn wneud ac nid yw'r rhestr yn llawn. Mae'r holl feysydd hynny o weithgarwch wedi cynnwys SSIW yn ei rolau datblygu a hybu, ac rydym wedi arwain mewn rhai o'r agweddau a nodir ond yn achos llawer ohonynt, rydym wedi chwarae rhan fel aelod o dîm yn y Cynulliad, gydag asiantaethau maes a defnyddwyr gwasanaeth.

Anghenion a Datblygiadau Penodol

Cynhalwyr

4.29 Mae cynhalwyr yn rhan annatod o gyfansoddiad gofal cymdeithasol i oedolion ond mae'n aml yn anodd nodi eu hanghenion yn annibynnol ar y sawl y maent yn eu cynnal. Cynlluniasom arolwg o asesiadau cynhalwyr ar gyfer gofal yn y gymuned fel rhan o weithredu'r Strategaeth Cynhalwyr, ac fel rhan o waith SSIW ar reoli perfformiad. Roedd yr arolwg yn cynnwys pob asesiad gofal yn y gymuned ym mis Gorffennaf a chafwyd ymateb

cadarnhaol gan bron bob awdurdod. Cafwyd data gan 5,000 o asesiadau sy'n gyson â nifer yr asesiadau y gwyddys eu bod yn cael eu cynnal yn fisol.

4.30 Cynhaliwyd oddeutu 5,000 o asesiadau dros gyfnod o 4 wythnos. Roedd 64% (3,075) o'r asesiadau yn cynnwys cynhaliwr, a chynigwyd asesiad o angen i 54% (1,651) ohonynt, roedd pecyn gofal defnyddwyr gwasanaeth yn diwallu anghenion 49% (1,497) o gynhalwyr, daethpwyd i'r casgliad nad oedd anghenion gan 23% (692) o gynhalwyr ond nodwyd bod gan 12% (38) anghenion ar wahân i'w cynorthwyo i ofalu. Gwrthodwyd asesiad gan y 16% yn weddill neu ni wnaethant ateb y cwestiwn. Ar y cyfan, mae'r canlyniadau'n dangos bod dros 50% o gynhalwyr yn cael eu cynnwys yn y broses asesu. Mae hyn yn gadarnhaol ac mae camau pellach yn cael eu cymryd i ddatblygu monitro rheolaidd drwy ein gwaith rheoli perfformiad. Fodd bynnag, **ni chynigwyd asesiad i 43%** ac mae angen gwella'n helaeth ar hyn. Dylid gweithredu i annog awdurdodau lleol i ddiwallu eu gofyniad statudol i ddiwallu hawliau cynhalwyr i asesiad ac i sicrhau bod cynhalwyr yn ymwybodol o'r hawliau hyn.

4.31 Yn gysylltiedig â'r gwaith hwn, mae'r Is-adran Polisi Gofal Cymdeithasol yn arwain rhaglen gyhoeddusrwydd a chyfathrebu i ddatblygu nifer o fesurau i godi ymwybyddiaeth gweithwyr proffesiynol a gwella dealltwriaeth o'r broses asesu a darpariaeth Deddf Gofalwyr a Phlant Anabl 2000.

lechyd Meddwl

4.32 Rydym wedi bod yn ymwneud â gwaith ar weithredu'r Fframwaith Gwasanaeth Cenedlaethol (NSF) ochr yn ochr â'r Strategaeth Iechyd Meddwl Oedolion. Lanswyd NSF yn ystod y flwyddyn ac rydym wedi bod yn cefnogi cydweithwyr polisi a thîm o weithwyr ar secondiad i sicrhau gweithredu'r ddau.

Pobl Hŷn

4.33 Eleni, lansiwyd y strategaeth Bobl Hŷn “Pan rwyf yn Hen a Pharchus” a’r ymgynghoriad cysylltiedig. Rydym wedi bod yn rhan o’r bwrdd prosiect yn ymwneud â’r strategaeth hon.

Anableddau Dysgu

4.34 Rydym wedi gweithio’n agos gyda chydweithwyr fel rhan o’r tîm yn dilyn yr ymgynghoriad ar wasanaethau anableddau dysgu “Gwireddu’r Addewidion”. Mae hyn wedi cynnwys arwain gwaith cysylltiedig ar gynllunio sydd wedi’i ganolbwyntio ar unigolion fel rhan o’r broses asesu unedig, eiriolaeth a’r defnydd o daliadau uniongyrchol.

Anabledd

4.35 Mae gwaith i ddilyn ein harolwg y sonnir amdano ym Mhennod 3 a’r astudiaeth ddiweddar gan Sefydliad Nuffield a gomisiynwyd gan Gymdeithas Cyfarwyddwyr Gwasanaethau Cymdeithasol ar y gweill.

HIV / Aids

4.36 Mae fframwaith i wasanaethau HIV integredig yn cael ei ddatblygu yn y Cynulliad ac mae SSIW wedi cyfrannu ato.

Tai a Chefnogi Pobl

4.37 Mae datblygiadau pwysig yn digwydd mewn perthynas â thai i bobl agored i niwed. Mae gan wasanaethau cymdeithasol ddiddordeb brwd yn y maes hwn ac mae SSIW wedi cynnig cyngor. Mae hyn yn cynnwys y rhaglen “Cefnogi Pobl” dan arweiniad yr Isadran Dai a’r ymgynghoriad ar ddyrannu

llety a digartrefedd, ynghyd â dyletswyddau newydd o dan Ddeddf Digartrefedd 2002. Mae gan y ddau oblygiadau pwysig ar gyfer gwasanaethau cymdeithasol, ac mae'n rhaid iddynt fynd i'r afael yn llawn â'r meysydd hyn.

Camddefnyddio Sylweddau

4.38 Datblygir trefniadau rheoli a chynllunio i'r dyfodol i'r gwasanaethau hyn yn dilyn newidiadau yn strwythur gwasanaethau iechyd a chyfrifoldebau blaen yn y Cynulliad. Mae SSIW wedi ymwneud â'r prosesau hyn.

Gofal Hirdymor

4.39 Mae amrywiaeth o newidiadau gweinyddol, polisi a datblygiadau eraill yn digwydd sy'n effeithio ar ofal hirdymor. Mae SSIW wedi bod yn cynnig cyngor ar nifer o'r meysydd hyn sy'n cael eu crynhoi'n fyr yn y fan hon.

4.40 Gweithredir trefniadau cyllido newydd yn dilyn y Comisiwn Brenhinol ar Ofal Hirdymor, gan roi diwedd ar hawliau diogel a'r lwfans preswyl a thalu am ofal nyrsio mewn cartrefi gofal. Mae trefniadau newydd hefyd yn cael eu sefydlu i godi tâl am wasanaethau nad ydynt yn rhai preswyl ac am chwe wythnos o ofal cartref di-dâl ar ôl gadael ysbyty. Mae arweiniad diwygiedig ar Ofal Iechyd GIG parhaus wedi ei gyhoeddi ar gyfer ymgynghori. Rydym hefyd wedi gweithio'n agos gyda'r Is-adran Nyrsio ar "Elfennau Sylfaenol Gofal" - prosiect sydd wedi datblygu 12 safon sylfaenol o ofal sy'n berthnasol i bob lleoliad.

PENNOD 5: PLANT A’U TEULUOEDD

CYFLWYNIAD

5.1 Ddwy flynedd ar ôl cyhoeddi adroddiad Tribiwnlys Cam-drin Plant Gogledd Cymru “Ar Goll mewn Gofal”, mae gwasanaethau plant wedi newid a datblygu mewn sawl ffordd. Mae’n parhau i fod yn hanfodol bod gwersi a ddysgwyd a gwybodaeth a gafwyd o’r Tribiwnlys a phrofiadau cysylltiedig yn parhau i borthi rheolaeth ac arfer.

5.2 Mae rhaglen ddatblygu SSIW a’r rhaglen Rhoi Plant yn Gyntaf yn cynnwys gwaith sy’n canolbwyntio ar hybu’r broses o weithredu argymhellion y Tribiwnlys a bydd y bennod hon yn cyfeirio at rywfaint o’r gweithgarwch hwnnw. Mae llawer o’r argymhellion yn ei gwneud hi’n ofynnol i awdurdodau sicrhau a chynnal arfer da a dulliau diogelu i blant trwy fonitro, goruchwyllo a rheolaeth effeithiol a sicrhau y byddant yn berthnasol yn yr hirdymor. Mae gwaith datblygu SSIW yn canolbwyntio ar gynorthwyo awdurdodau i gryfhau’r trefniadau i gyflawni’u cyfrifoldebau i hybu a diogelu lles plant trwy asesu effeithiol, cynllunio gofal ac adolygu, a chynllunio, comisiynu a gwerthuso gwasanaethau. Mae’r rhaglen ddatblygu yn cysylltu’n agos â datblygiad polisi a’i nod yw hybu gwelliannau mewn arfer proffesiynol a chanlyniadau i blant.

5.3 Mae gwasanaethau plant ledled Cymru yn parhau i wynebu agenda llawn her. Tra y gall profiadau a blaenoriaethau awdurdodau, eu defnyddwyr gwasanaeth a staff wahaniaethu, mae nifer o elfennau yn gyffredin iddynt oll wrth geisio cyflawni a chynnal gwelliant a chanlyniadau cadarnhaol i blant.

5.4 Yn gyffredinol, mae awdurdodau yn gweithio dan gryn bwysau ac mae recriwtio a chadw staff yn faterion allweddol yn y gwaith o ddatblygu a

chynnal gwasanaethau i sicrhau bod cefnogaeth ar gael i blant mewn angen, eu teuluoedd a chynhalwyr. Mae rhai awdurdodau wedi adrodd eu bod yn ei chael hi'n anodd, ac weithiau nad ydynt yn llwyddo, i ddsrannu gweithwyr cymdeithasol cymwysedig i grwpiau blaenoriaeth gan gynnwys plant sy'n derbyn gofal a phlant sydd wedi'u cynnwys ar y gofrestr amddiffyn plant. Bu'n rhaid iddynt ailystyried sut maent yn darparu gwasanaethau i blant a'u teuluoedd, gan gynnwys cyflwyno categorïau eraill o staff, er enghraifft gweithwyr cefnogi teulu. Mae awdurdodau wedi bod yn ymwybodol o'r angen i asesu a rheoli'r peryglon a all godi ac maent wedi dangos ymroddiad parhaus mewn egwyddor i glustnodi gweithwyr cymdeithasol cymwysedig i blant dan yr amgylchiadau hyn.

5.5 Gellir priodoli rhai o'r anawsterau i drosiant wrth i staff gwaith cymdeithasol a gofal cymdeithasol cymwysedig a phrofiadol adael, yn aml i lenwi swyddi eraill mewn gwasanaethau plant a ddarperir gan awdurdodau lleol eraill a'r sector annibynnol. Mae angen amser ar staff newydd sydd yn aml yn ddibrofiad i ennill y profiad a'r arbenigedd sydd eu hangen ym maes gwaith cymdeithasol gyda phlant a'u teuluoedd. Mae awdurdodau yn ymwybodol o'r angen i gadw digon o staff medrus a phrofiadol i sicrhau gweithlu cymwys ac maent yn cydweithio i fynd i'r afael â hyn mewn modd strategol a chynaliadwy yn ogystal â gweithredu yn lleol gynyddu'r gallu i gwrdd â'u hanghenion mwyaf dybryd.

5.6 Mae SSIW wedi monitro i ba raddau roedd trefniadau rheoli gwasanaethau cymdeithasol yr awdurdodau'n cydymffurfio ag argymhellion y Tribiwnlys o ran yr angen am brofiad gofal plant ac arbenigedd ar lefel reoli. Mae awdurdodau oedd â threfniadau nad oeddynt yn cydymffurfio wedi gweithredu i newid y sefyllfa hon.

5.7 Bellach, mae gan lawer o awdurdodau strwythurau ar waith sy'n sylweddol wahanol i'r rhai oedd ar waith pan wnaeth y Tribiwnlys ei

argymhellion. Waeth beth yw'r trefniadau penodol o fewn awdurdodau unigol, mae'n rhaid iddynt oll fod yn ddigon gwylidwrus i sicrhau bod eu strwythurau a'u trefniadau cyllidebol yn rhoi'r lefel o flaenoriaeth i wasanaethau plant sy'n hanfodol yn ôl y Tribiwnlys i ddiogelu a hybu lles plant.

ASESU, CYNLLUNIO GOFAL, YMYRRYD AC ADOLYGU

5.8 Mae asesu, cynllunio gofal, ymyrryd ac adolygu cymwys yn hanfodol i ddarparu gwasanaethau i blant a'u teuluoedd yn effeithiol. Mae awdurdodau'n defnyddio'r system Plant sy'n Derbyn Gofal (LAC) a'r Fframwaith Asesu Plant mewn Angen a'u Teuluoedd. Fe'u cyhoeddwyd dan adran 7, Deddf Gwasanaethau Cymdeithasol Awdurdod Lleol 1970 ym 1996 a 2001 yn ôl eu trefn a'u nod yw cynorthwyo awdurdodau i sicrhau gwell canlyniadau i blant, trwy wneud y gwaith o ymyrryd ym mywydau plant a'u teuluoedd a chofnodi'r gwaith hwnnw yn fwy cydlynol a chyson.

5.9 Er bod awdurdodau wedi ymateb yn gadarnhaol i gyflwyno'r rhain, dywedant nad yw eu gweithredu bob amser yn hawdd ac nad ydynt bob amser yn medru cydymffurfio â'r gofynion cofnodi a graddfeydd amser. Mae arolygon, adolygiadau ar y cyd ac adolygiadau achos wedi pwysleisio'n gyson yr angen am welliannau o ran asesu, cynllunio gofal, ymyrryd, adolygu a chadw cofnodion a nod y system LAC a'r Fframwaith Asesu yw cynorthwyo awdurdodau i wneud hyn. Mae profiad yr awdurdodau o weithredu a defnyddio'r system LAC a'r Fframwaith Asesu yn cael ei ystyried wrth ddatblygu'r System Blant Integredig (ICS).

5.10 Mae'r ICS yn dwyn ynghyd y system LAC a'r Fframwaith Asesu ac yn adeiladu arnynt i ddarparu system integredig a chynhwysfawr i asesu, cynllunio gofal, ymyrryd ac adolygu gwasanaethau plant, gyda'r gallu i ddarparu gwybodaeth gydgasgledig i gefnogi'r gwaith o reoli perfformiad a

chynllunio strategol a chomisiynu gwasanaethau. Bydd y system yn cael ei threialu yn ystod y ddwy flynedd nesaf gan nifer gyfyngedig o awdurdodau yng Nghymru a Lloegr gyda gwaith datblygu ac ymgynghori yn parhau i gynnwys awdurdodau yn fwy cyffredinol. Y dyddiad cynharaf i'w gweithredu ymhob awdurdod yw 2005.

5.11 Mae gwaith y Rhwydwaith Dadansoddi Data, sef prosiect tair blynedd a ddaeth i ben yn 2002, wedi darparu dadansoddiad o ddefnydd y system LAC ac wedi cynorthwyo awdurdodau i ddatblygu systemau i hwyluso'r gwaith o gasglu a dod o hyd i wybodaeth.

5.12 Mae awdurdodau wedi llwyddo i wella ansawdd a chysondeb cofnodi ond dengys ymchwil i'r system LAC a'r Fframwaith Asesu a gwasanaethau plant awdurdodau lleol bod angen i reolwyr ac ymarferwyr ganolbwyntio ar sicrhau gwell dibynadwyedd a gwelliannau pellach. Mae'r cofnodion yn elfen hanfodol o waith cymdeithasol gyda phlant, gan roi sail i nodi a diwallu anghenion y plentyn, a chofnod o blentyndod y plentyn y gall ef/hi ei ddefnyddio wrth dyfu i fod yn oedolyn.

5.13 Yn y system LAC, mae'r defnydd o Gofnodion Asesu a Gweithredu yn parhau i amrywio cryn dipyn ac mae angen i awdurdodau fynd i'r afael â hyn i sicrhau bod anghenion a datblygiad plant yn cael eu hasesu'n briodol ac y defnyddir y wybodaeth i gynllunio gofal ac adolygu. Cymharol gynnar yw hi yn y gwaith o weithredu'r Fframwaith Asesu a disgwyliwn weld gwelliannau parhaus yn y gwaith o nodi anghenion plant a darparu gwasanaethau i ddiogelu plant a hybu eu lles wrth iddo ddod yn rhan o arfer. Mae awdurdodau wedi gorfod trafod ag asiantaethau partner i sefydlu trefniadau priodol i asesu anghenion plant. Awgryma arwyddion cynnar ymchwil ac archwilio bod angen i awdurdodau barhau i ddarparu hyfforddiant i alluogi staff i ddatblygu eu sgiliau wrth ddefnyddio'r Fframwaith Asesu. Mae sawl

awdurdod wedi gwneud newidiadau strwythurol i gryfhau eu gallu i gyflawni asesiadau effeithiol, er enghraifft sefydlu timau asesu a derbyn.

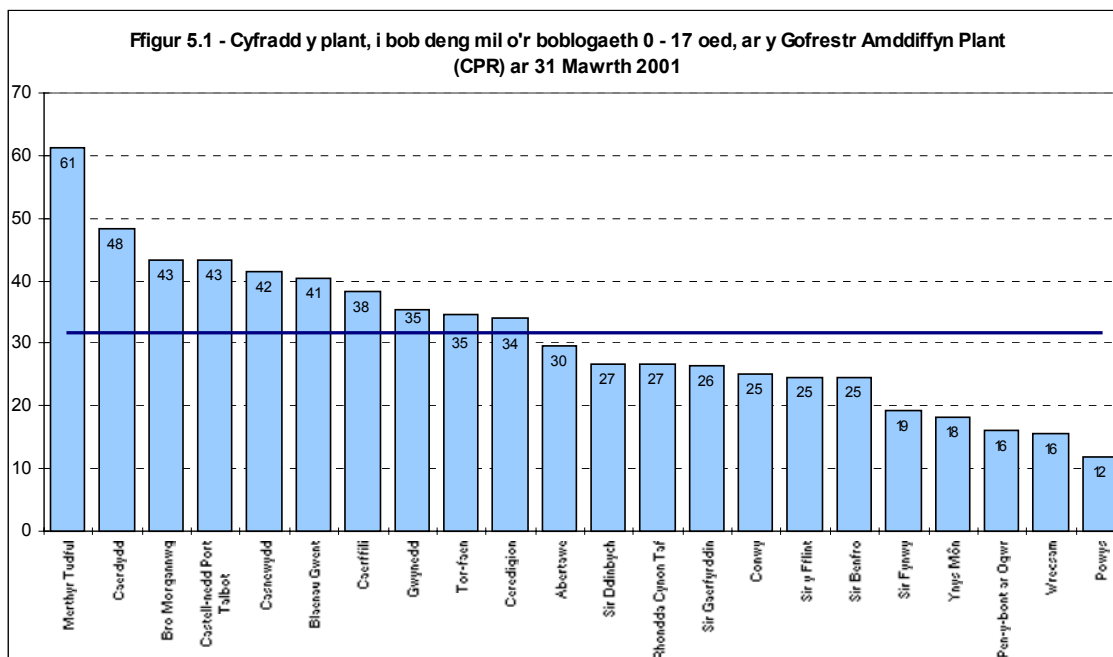
AMDDIFFYN PLANT

5.14 Mae disgwyl i adroddiad yr Ymchwiliad i farwolaeth Victoria Climbié, a sefydlwyd gan yr Ysgrifennydd Gwladol dros lechyd gyda'r Arglwydd Laming yn gadeirydd arno, fod yn arwyddocaol iawn i wasanaethau plant a'r gwaith o'u gwella. Mae'r arolygiaeth yn monitro cynnydd yr Ymchwiliad i nodi meysydd posib i wella a datblygu arfer.

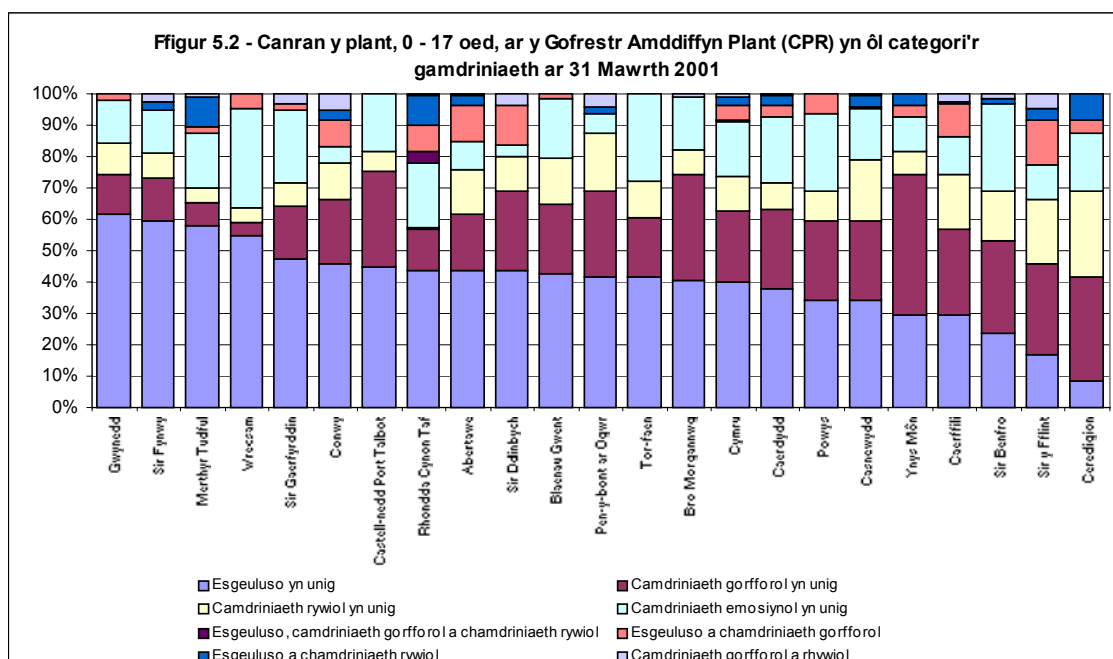
"Gweithio Gyda'n Gilydd i Ddiogelu Plant" a Datblygu Arweiniad Atodol

5.15 Mae'r Arolygiaeth wedi cyfrannu, gyda chydweithwyr polisi Llywodraeth y Cynulliad a swyddogion o rannau eraill y llywodraeth, at ddatblygu arweiniad i weithwyr proffesiynol sy'n ymwneud ag adnabod pan fo salwch ymhlith plant yn cael ei achosi neu'i ffugio gan gynhalwyr a darparu digwyddiadau ymgynghori aml-asiantaethol. Ar hyn o bryd, rydym yn gweithio i ddatblygu deunyddiau i hyfforddi staff gwasanaethau cymdeithasol a'r heddlu sy'n cyfweld tystion agored i niwed fel rhan o ymchwiliadau.

5.16 Mae "Gweithio Gyda'n Gilydd i Ddiogelu Plant" yn rhoi arweiniad ar bwrpas y gofrestr diogelu plant ac ar ei chynnal ac yn nodi y dylid cofrestru plant dan un neu fwy o'r categorïau o gamdriniaeth gorfforol, emosiynol neu rywiol ac esgeuluso. Mae'r ystadegau gwladol blynyddol yn cynnwys gwybodaeth am ychwanegiadau a dileadau o'r cofrestrau amddiffyn plant ledled Cymru. Mae Ffigur 5.1 yn rhoi nifer y plant, ymhob deng mil, oedd wedi eu cynnwys ar y gofrestr amddiffyn plant ar 31 Mawrth ymhob ardal awdurdod lleol.

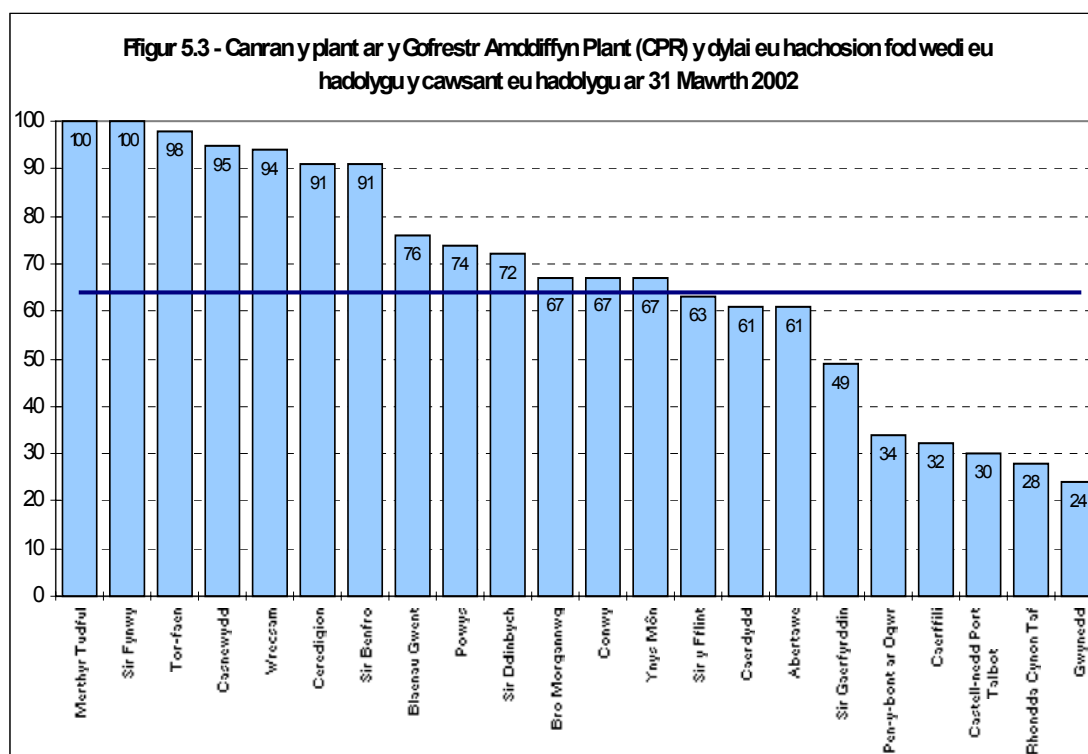


5.17 Mae ffigur 5.2 yn dangos nifer y plant ar y gofrestr amddiffyn plant yn ôl categori'r gamdriniaeth.



5.18 Mae'r data yn codi cwestiynau am y rhesymau dros amrywiadau a all ddigwydd rhwng ardaloedd, neu o fewn ardal o flwyddyn i flwyddyn.

Comisiynwyd ymchwil i batrymau cofrestru i dreiddio ymhellach i'r patrymau, ac estynnwyd y raddfa amser er mwyn i'r ymchwil gael darlun ehangach. Bydd y canfyddiadau ar gael i'w dosbarthu yn ddiweddarach yn 2003 a dylent gynorthwyo i lywio arfer yn lleol. Tra'i bod yn bwysig adolygu maint cofrestrau a defnydd o gategoriâu yn barhaus, mae'r wybodaeth a rônt yn gyfyngedig ac nid yw'n adlewyrchu maint a natur y gwaith amddiffyn plant a gyflawnir gan asiantaethau. Prif bwrpas y cofrestrau yw gwneud asiantaethau a gweithwyr proffesiynol yn ymwybodol o'r plant hynny yn eu hardal sydd mewn perygl o niwed arwyddocaol ac sydd angen gweithredu i'w diogelu. Dylai achosion plant sydd â'u henwau wedi'u cynnwys ar y gofrestr amddiffyn plant fod yn bwnc cynadleddau adolygu. Mae Ffigur 5.3 yn rhoi canran, yn ôl awdurdod, y plant ar y gofrestr amddiffyn plant y dylai eu hachosion fod wedi eu hadolygu ac a gawsant eu hadolygu erbyn 31 Mawrth.



5.19 Mae awdurdodau'n pryderu nad ydynt o bosib yn coladu'r wybodaeth hon mewn modd unfurf ledled Cymru a bod angen gwaith pellach i wella'i dilysrwydd at ddibenion cymharu.

Ymchwiliadau a Rhannu Gwybodaeth

5.20 Mae'r Arolygiaeth wedi cyfrannu at waith rhwng Llywodraeth Cynulliad Cymru, y Swyddfa Gartref ac adrannau eraill y llywodraeth, ar ddatblygu arweiniad a phrotocolau i awdurdodau lleol a'r heddlu ar rannu gwybodaeth at ddibenion ymchwilio i droseddau ac amddiffyn plant. Bu'r mater hwn yn arbennig o arwyddocaol i rai awdurdodau yng Nghymru a chynorthwyodd eu profiadau i lywio cyfraniad SSIW.

Ymchwilio i gyhuddiadau yn erbyn gweithwyr proffesiynol a chynhalwyr

5.21 Bellach, mae gan y rhan fwyaf o ardaloedd y DU brofiad o ymchwilio i adroddiadau bod rhai oedolion wedi cam-drin plant mewn gofal yr oeddynt yn gyfrifol am ofalu amdanynt. Mae ymchwiliadau yn cael eu cynnal mewn rhai ardaloedd awdurdod lleol yng Nghymru. Er mai mater i'r heddlu yn bennaf yw ymchwilio i'r troseddau honedig hyn, y cyfeirir atynt weithiau fel rhai hanesyddol, o bryd i'w gilydd maent yn ymwneud â phryderon cyfredol am amddiffyn plant ac mae'n rhaid i awdurdodau lleol wneud ymholiadau a, phan fo angen, gweithredu i ddiogelu a hybu lles plant.

5.22 Mae gwasanaethau cymdeithasol a'r heddlu yn gyfrifol am ymchwilio i gwynion bod camdriniaeth yn digwydd ar hyn o bryd. Gall y cyfryw ymchwiliadau gynnwys sawl proses ymchwilio wahanol gan gynnwys rhai amddiffyn plant, disgyblaethol a throseddol, ac mae angen cynllunio gofalus o fewn a rhwng asiantaethau. Mae eglurder am gyfrifoldebau staff a rheolwyr ynghylch cyfeirio pryderon, fel y gellir eu hystyried yn unol â gweithdrefnau amddiffyn plant PAPYR, a chodi llais am gamwedd lle bo angen, hefyd yn hollbwysig.

5.23 Golyga newidiadau mewn deddfwriaeth, datblygiad polisi a gwybodaeth a gafwyd o brofiad bod angen adolygu a diweddarau'r arweiniad i arfer a gyhoeddwyd yn 2000 i gynorthwyo awdurdodau fel ei fod yn ystyried newidiadau a gwersi a ddysgwyd. Bydd hwn yn cael ei gomisiynu fel rhan o raglen ddatblygu SSIW y flwyddyn nesaf.

Adolygiadau Achos Difrifol

5.24 Mae "Gweithio Gyda'n Gilydd i Ddiogelu Plant" yn darparu arweiniad i gynorthwyo awdurdodau a Phwyllgorau Amddiffyn Plant y Rhanbarth (PAPYRau) i wybod pryd y dylent gynnal adolygiad achos difrifol. Cyfeirir atynt weithiau, mewn geirfa sy'n deillio o arweiniad cynharach, fel "Adolygiadau Rhan 8". Mae'n rhaid i awdurdodau gwasanaethau cymdeithasol hysbysu'r Arolygiaeth pan gynhelir y cyfryw adolygiadau a chyflwyno adroddiad yr adolygiad ar ôl cwblhau'r dasg. Mae gwaith gydag awdurdodau a PAPYRau wedi nodi meysydd sy'n peri anhawster ac ansicrwydd o ran comisiynu a chynnal y cyfryw adolygiadau.

5.25 Bu SSIW yn ymwneud â'r gwaith o ddatblygu fframwaith i gynorthwyo'r rhai sy'n gyfrifol am gomisiynu a chynnal adolygiadau. Mae adroddiadau a gyflwynir i'r Arolygiaeth yn cael eu harchwilio'n fanwl fel y gellir dysgu gwersi a'u hystyried wrth ddatblygu polisi ac arfer. Mae Llywodraeth y Cynulliad yn comisiynu adolygiadau rheolaidd o adroddiadau a dderbynnir a bydd y trydydd adolygiad o'r fath yn cael ei gwblhau eleni, ac yna'i gyhoeddi a'i ddosbarthu i bob asiantaeth berthnasol.

Rhannu gwybodaeth rhwng asiantaethau wrth asesu a chynllunio gofal a chynllunio a chomisiynu gwasanaethau

5.26 I ddiogelu a hybu lles plant, rhaid i weithwyr proffesiynol ac asiantaethau allu rhannu gwybodaeth yn ddiogel ac yn briodol nid yn unig

yng nghyd-destun gwaith gyda phlant unigol a'u teuluoedd ond hefyd i gefnogi cynllunio gwasanaethau yn strategol. Mae hyn yn arwyddocaol i bob rhan o wasanaethau plant gan gynnwys asesu a chynllunio gofal i blant mewn angen a'u teuluoedd a'r mynegai rhyngasiantaethol o blant anabl. Parhau mae datblygu yn y maes hwn gyda'r Arolygiaeth yn gweithio gyda chydweithwyr polisi ym meysydd gofal cymdeithasol, addysg ac iechyd.

CYNLLUNIO GWASANAETHAU PLANT

5.27 Adlewyrchir ymrwymiad y Cynulliad i ddull strategol sy'n ceisio gwella'r gydlyniaeth mewn cynllunio rhyngasiantaethol a'r gwaith o ddarparu gwasanaethau yn yr arweiniad cynllunio gwasanaethau cymdeithasol ar gynlluniau gwasanaethau plant a gwaith ar ddatblygu'r "Fframwaith Partneriaeth" i blant a phobl ifanc. Mae moderneiddio llywodraeth leol wedi peri newidiadau i'r modd mae rhai awdurdodau'n trefnu gwasanaethau cymdeithasol i blant a'u teuluoedd ac mae newidiadau pellach yn debygol wrth i wasanaethau cymdeithasol ac iechyd fanteisio mwy ar gyfleoedd i Gronni Cyllidebau a chydweithio'n agosach. Bydd gweithredu'r cynllun GIG hefyd yn peri newidiadau yn y modd y mae gwasanaethau yn gweithio gyda'i gilydd i gynllunio a darparu gwasanaethau. Mae rhai cynlluniau'n awgrymu gwelliant sylweddol yn y modd y mae awdurdodau'n mynd ati i nodi a rhagweld angen i ddarparu sail gadarn i gynllunio gwasanaethau. Bydd y rhaglen ddatblygu yn cynnwys cyfleoedd i awdurdodau adolygu'u cynlluniau a nodi sut y gellir eu cryfhau i'w defnyddio o fewn cyd-destun gwasanaethau cymdeithasol ac i gyd-gynllunio gydag asiantaethau eraill.

5.28 Mae angen partneriaethau cadarn o fewn awdurdodau a rhwng awdurdodau lleol ac asiantaethau eraill yn y sectorau statudol ac annibynnol i ddatblygu amrywiaeth o wasanaethau i ddiwallu anghenion plant, sydd â'r gallu i gyfeirio plant a'u teuluoedd at asiantaethau partner

fel yn briodol. Mae Plant (The Children First Programme in Wales: Guidance for 2002-03, WAG Circular 12/2002), yn Gyntaf, y Fframwaith Partneriaeth, Ymestyn Hawliau, a mecanweithiau cynllunio sydd wedi eu cynnig fel rhan o'r newidiadau yn y gwasanaeth iechyd oll yn cefnogi ac yn atgyfnerthu pwysigrwydd partneriaeth a chydweithio. I gyflawni hyn, rhaid i asiantaethau feddu ar ddealltwriaeth drylwyr o'u rolau a'u cyfrifoldebau hwy a rhai eu hasiantaethau partner, a'r ffordd orau y gallant weithio gyda'i gilydd. Mae gan awdurdodau gwasanaethau cymdeithasol rôl hanfodol wrth gyfrannu at gynllunio, darparu a gwerthuso gwasanaethau cyffredinol i blant a phobl ifanc. Ond mae eu prif swyddogaeth yn golygu mynd i'r afael ag anghenion nad ydynt yn cael eu profi gan bawb ac, os na chânt eu diwallu, sy'n debygol o gael effaith andwyol ar allu plant i gael budd o wasanaethau cyffredinol ac, efallai, hyd yn oed eu gallu i gael mynediad iddynt a'u defnyddio. Lle na chaiff yr anghenion hyn eu diwallu, maent yn cyfrannu at eithrio plant a'u teuluoedd yn y gymdeithas ac yn lleihau cyfleoedd bywyd plant wrth iddynt dyfu ac wrth wynebu cyfrifoldebau oedolion.

5.29 Mae angen i gynllunio, comisiynu a darparu gwasanaethau mewn modd rhyngasiantaethol barhau i ystyried newidiadau trefniadol. Mae angen i systemau atebolrwydd o fewn a rhwng asiantaethau fod yn eglur a bod wedi eu dogfennu mewn ffyrdd sy'n hygyrch i staff a'r cyhoedd. Mae adolygiadau o achosion plant, gan gynnwys adolygiadau achosion difrifol Pwyllgor Amddiffyn Plant y Rhanbarth, ac eraill am blant sydd yng ngofal awdurdodau lleol, yn pwysleisio'n gyson bwysigrwydd cyfathrebu clir ac effeithiol rhwng asiantaethau mewn gwaith rhyngasiantaethol gyda phlant unigol.

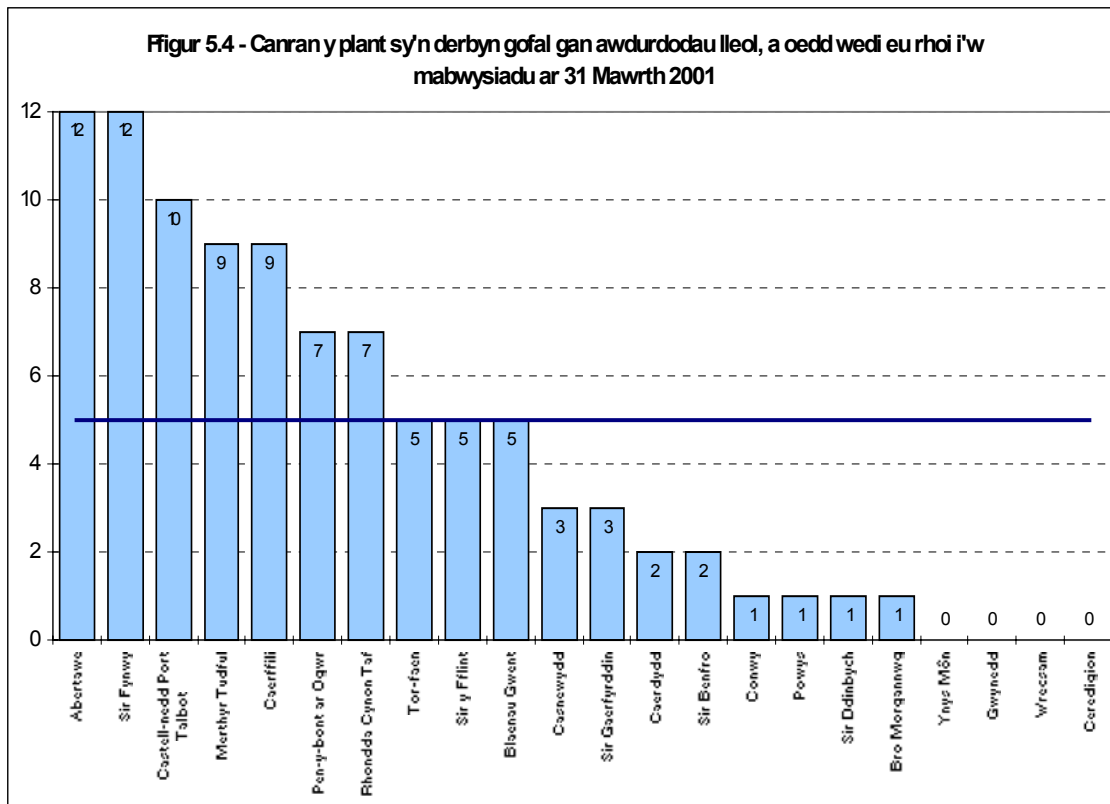
PLANT YN GYNTAF

5.30 Nod Rhaglen Plant yn Gyntaf y Cynulliad (Cylchlythyr Swyddfa Gymreig 20/99) yw trosglwyddo'r modd y caiff gwasanaethau i blant a phobl ifanc mewn angen, gan gynnwys rhai sy'n derbyn gofal, eu rheoli a'u darparu. Mae hefyd yn ceisio gwella bywydau plant trwy ddarparu gwasanaethau o ansawdd sy'n ymateb i'w hanghenion hwy a'u teuluoedd. Er y gellir cyflawni rhai o'r gwelliannau'n gymharol gyflym, mae angen mwy o amser ar eraill i ddod yn amlwg a'u sefydlu.

5.31 Mae SSIW yn parhau i gymryd rhan yn y rhaglen o gyfarfodydd gydag awdurdodau lleol i adolygu'u cynnydd yn y dasg o gyflawni amcanion Plant yn Gyntaf. Bydd cyllid Plant yn Gyntaf yn cael ei gynnwys yn y grant cynnal trethi o 2004/05 ac mae rheolwyr wedi dechrau ystyried goblygiad y newid hwn i'w hawdurdodau wrth gynnal a pharhau'r gwaith o gyflawni'r amcanion.

HYBU SEFYDLOGRUYDD I BLANT

5.32 Mae nifer y plant sy'n derbyn gofal, eu trefniadau lleoliadau a nifer a chyfran y plant a fabwysiedir yn amrywio o un awdurdod i'r llall. Mae'r tabl canlynol yn rhoi rhywfaint o wybodaeth am y sefyllfa ledled Cymru.



5.33 Er y bydd wastad amrywiadau yn adlewyrchu gwahanol anghenion plant a'u teuluoedd, mae angen i ni ystyried i ba raddau y maent yn ganlyniad i amrywiadau mewn arfer, asesu, cynllunio gofal, ymyrryd ac adolygu ac a yw hyn yn gyfiawnadwy ac/neu'n dderbyniol. Bwriad y system LAC a'r Fframwaith Asesu yw cynorthwyo i wella ansawdd a chysondeb safonau arfer. Bydd hyn hefyd yn elfen bwysig o waith datblygu i hybu a chefnogi gweithredu deddfwriaeth fabwysiadu newydd.

5.34 Bydd y gwaith hwn yn canolbwyntio ar sicrhau sefydlogrwydd i blant gan osgoi unrhyw oedi dibwrpas wrth asesu, cynllunio a gwneud penderfyniadau i blant. Bydd yn cynnwys hybu'r defnydd o fabwysiadu lle fo hyn yn diwallu anghenion y plentyn. Gyda mabwysiadu, fel mewn meysydd eraill, rhaid bod yn ofalus wrth ddadansoddi data rhifol i sicrhau bod y berthynas rhwng rhifau a chanrannau yn cael ei hystyried yn briodol wrth gymharu data a pherfformiad. Mae'n rhaid hefyd gwerthuso

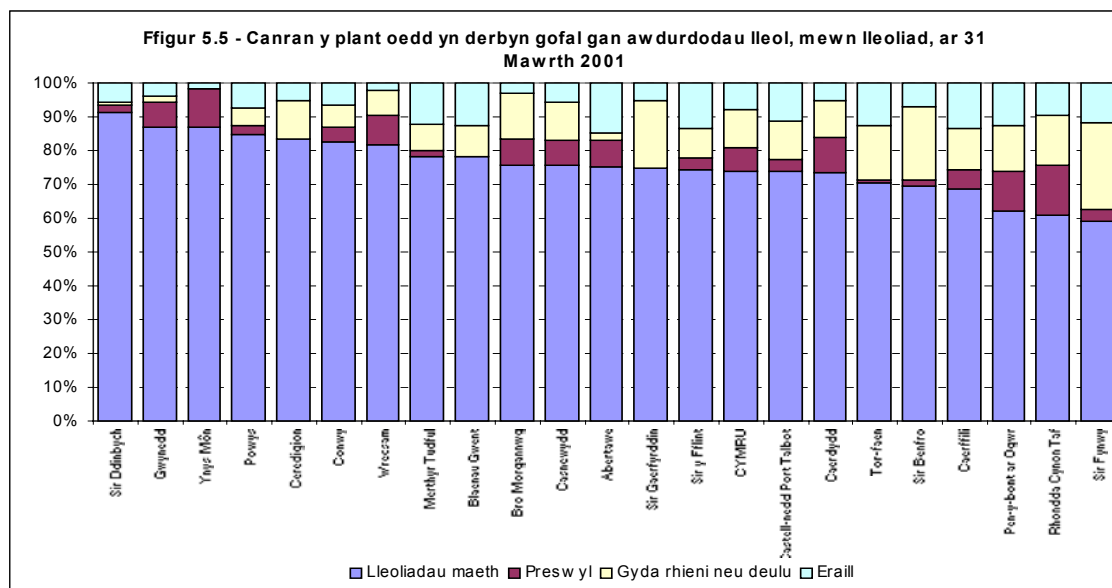
perfformiad yn y cyfryw feysydd i ystyried tueddiadau dros nifer o flynyddoedd. Bydd SSIW yn cefnogi'r gwaith a arweinir gan yr is-adran bolisi i hybu gweithredu'r Ddeddf yn 2003. Bydd yn cyflawni gwaith datblygu gydag awdurdodau i hybu arfer gorau.

Gwella'r dewis o leoliadau a'u gwneud yn fwy sefydlog i blant sy'n derbyn gofal

5.35 Sefydlwyd grŵp gweithredu, sy'n cynnwys cynrychiolwyr rhanddeiliaid allweddol, i gefnogi a hybu'r fframwaith strategol i wella'r dewis o leoliadau a'u gwneud yn fwy sefydlog.

5.36 Nod y fframwaith yw cynorthwyo awdurdodau lleol i weithredu argymhellion yn adroddiadau'r Tîm Archwilio Gogledd Cymru ym 1996, a'r Ymchwiliad Cam-drin Plant yng Ngogledd Cymru yn 2000.

5.37 Mae gwaith i wella'r dewis o leoliadau a'u gwneud yn fwy sefydlog yn cynnwys adolygu rolau a datblygiad gofal preswyl a maeth at y dyfodol ac ymchwil i'r galw am leoliadau arbenigol a'r defnydd ohonynt.



5.38 Mae nifer yr awdurdodau yng Nghymru sy'n ddarparwyr uniongyrchol o ddarpariaeth breswyl brif-ffrwd i blant sy'n derbyn gofal wedi lleihau'n sylweddol yn y blynyddoedd diwethaf. Nid yw rhai ohonynt yn darparu unrhyw ofal preswyl neu maent yn darparu gwasanaethau gofal cyfnod byr preswyl yn unig i blant anabl. Fodd bynnag, mae rhai gwasanaethau preswyl newydd wedi eu datblygu drwy bartneriaethau rhwng awdurdodau a sefydliadau gwirfoddol. Mae'r ffaith nad yw gofal grŵp yn addas i rai plant ynghyd â'r cynnydd mewn ymwybyddiaeth o'r posibilrwydd y gall rhai cynhalwyr proffesiynol gam-drin plant, a'r gost o ddarpariaeth breswyl i gyd yn ffactorau yn y newidiadau i batrwm gofal preswyl mewn strategaethau lleoli awdurdodau lleol. Mae rhai awdurdodau'n gwneud tipyn mwy o ddefnydd o ofal preswyl nag eraill ac mae hyn, ynghyd â dibyniaeth ar leoliadau preswyl i ddarparu gofal i rai plant ag anghenion cymhleth iawn, yn arwydd bod angen ystyried ei rôl yn y dyfodol. Bydd gweithredu'r fframwaith strategol yn cynnwys adolygiadau o wasanaethau preswyl a gofal maeth.

5.39 Mae mynediad i leoliadau arbenigol i ddiwallu anghenion cymhleth iawn rhai plant yn parhau'n destun trafod i awdurdodau. Yn ôl y "Fframwaith Strategol" a'r "Strategaeth Iechyd Meddwl Plant a Phobl Ifanc", mae angen sylw rhyngasiantaethol ar anghenion lleoli y grŵp hwn o blant. Mae angen datblygu pellach yng ngwaith cynllunio, comisiynu a datblygu gwasanaeth.

5.40 *Defnyddir y term "lleoliad arbenigol" yn aml fel petai'n gyfystyr â gofal preswyl, ac yn aml i olygu lleoliadau cadarn, neu leoliadau lle mae plant yn byw mewn grwpiau bach dan oruchwyliaeth graff, weithiau hyd yn oed fel yr unig blentyn mewn lleoliad. Crybwyllodd adroddiad y llynedd y byddai rhaglen ddatblygu SSIW yn cynnwys cyfleoedd i archwilio modelau o ofal maeth sydd, mae'n debyg, wedi llwyddo mewn manau eraill.*

Cyflawnir hyn fel rhan o hybu sefydlogrwydd, y dewis o leoliadau a'u sefydlogrwydd a datblygiad strategaethau lleoli awdurdodau lleol.

Y sector annibynnol a lleoliadau i blant

5.41 Mae awdurdodau'n adrodd gwahanol raddau o ddibyniaeth ar brynu lleoliadau gan y sector annibynnol i ddiwallu anghenion plant sy'n derbyn gofal. Maent wedi prynu lleoliadau preswyl yma a thraw ers cryn amser i ddiwallu anghenion cymhleth plant unigol. Tra bod y costau yn aml wedi bod yn uchel, mae'r cyfryw leoliadau wedi bod yn fforddadwy o'u prynu mewn niferoedd cyfyngedig a/neu pan fo prynu'r cyfryw leoliadau wedi lleihau amrywiaeth y gwasanaethau oedd yn rhaid i awdurdodau eu comisiynu. Mae'r tueddiad i brynu lleoliadau i wneud iawn am ddiffyg mewn meysydd llai arbenigol wedi cynyddu dros y blynyddoedd diwethaf.

5.42 Dywed awdurdodau bod cost prynu a chynnal lleoliadau gan asiantaethau maeth annibynnol yn ffactor pwysig o ran gorwario ar eu cyllidebau ar gyfer gwasanaethau plant a'u bod yn cael anawsterau ymateb i newidiadau yn y farchnad. Mae rhai awdurdodau wedi adrodd bod gwella asesu, cynllunio gofal ac adolygu i blant unigol wedi eu galluogi i sicrhau lleoliadau eraill priodol a chost effeithiol i rai plant, gan leihau gorwario o ganlyniad. Mae hefyd wedi galluogi awdurdodau i adnabod y plant hynny y dylent barhau i ddarparu lleoliadau sy'n costio mwy ar eu cyfer fel y gellir ystyried hyn wrth gynllunio.

5.43 Mae'n bwysig bod awdurdodau'n sicrhau eu bod yn prynu lleoliadau yng nghyd-destun strategaeth leoli gynhwysfawr. Dylai'r cynllun gwasanaethau plant gydnabod, a darparu ar gyfer achlysuron pan fydd anghenion plentyn yn cael eu diwallu orau gan leoliad a ddarperir gan y sector annibynnol neu pan fydd lleoliad cymharol gostus yn cynrychioli gwerth gorau.

GWASANAETHAU I BLANT ANABL

5.44 Mae gwaith datblygu SSIW wedi rhoi blaenoriaeth arbennig i wasanaethau i blant anabl. Mae hwn wedi cynnwys cefnogi grŵp o reolwyr gwasanaethau awdurdod lleol i blant anabl i gynhyrchu papur trafod i awdurdodau a'u hasiantaethau partner sy'n ymwneud â datblygu cronfeydd data ar y cyd, a elwir weithiau yn gofrestrau neu fynegai o blant anabl. Cyflwynwyd y gofyniad am gronfeydd data rhyngasiantaethol ym 1991 gyda gweithredu Deddf Plant 1989. Fodd bynnag, mae eu datblygiad wedi bod yn anghyson ac mae'r diddordeb cyfredol yn y maes hwn yn galonogol. Mae'r grŵp yn gyfle i reolwyr o wahanol awdurdodau rannu gwybodaeth a phrofiad a nodi sut y gall gwahanol fodolau gweithio gyfrannu at welliannau yn y ddarpariaeth o wasanaethau i blant anabl a'u teuluoedd. Mae enghreifftiau o bynciau a ystyriwyd gan y grŵp yn cynnwys:

- Rheoleiddio gwasanaethau
- Asesu, cynllunio gofal, ymyrryd ac adolygu, gan gynnwys cydlynu gofal a gwaith allweddol
- Darparu egwylliau byr (gofal seibiant)
- Cynllunio at newid i gyfnodau allweddol ym mywydau plant
- Defnyddio cyllidebau wedi'u cronni
- Cynnydd adolygiad y Pwyllgor Iechyd a Gwasanaethau Cymdeithasol o wasanaethau i blant ag anghenion iechyd arbennig.

IECHYD MEDDWL PLANT A PHOBL IFANC

5.45 Mae SSIW yn cyfrannu at weithredu'r Strategaeth Iechyd Meddwl Plant a Phobl Ifanc CAMHS a lansiwyd yn hydref 2001. Yn ogystal â darparu cyngor proffesiynol, mae SSIW yn cymryd rôl weithredol wrth gadeirio un o'r grwpiau gweithredu a hybu cysylltiad gwasanaethau cymdeithasol â'r broses

weithredu. Mae nifer o awdurdodau'n sôn am brofiadau cadarnhaol o leoliadau plant mewn gofal maeth a phreswyl wedi eu cefnogi gan dimau CAMHS ac ymwneud ag adolygu a chynllunio gwasanaeth gydag iechyd. Ond nid yw'r ddarpariaeth yn gyson ledled Cymru ac nid oes gan rai ardaloedd wasanaethau i gefnogi plant a'u cynhalwyr. Nid oes llawer o leoliadau iechyd meddwl preswyl i blant ar gael ac mae hyn yn cael ei ystyried yn natblygiad dull strategol o wella'r dewis o leoliadau a'u sefydlogrwydd.

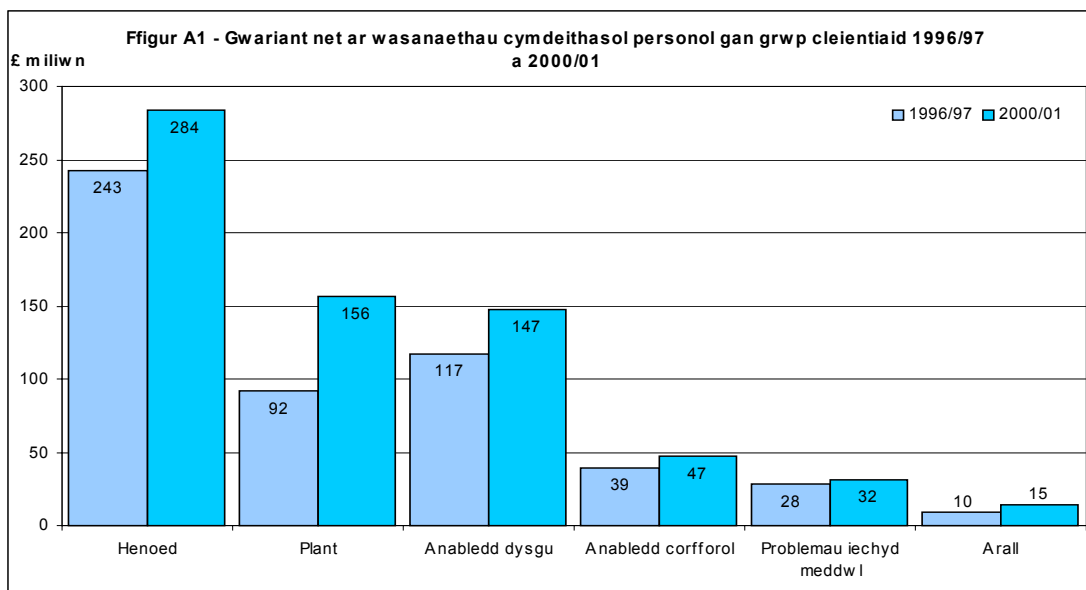
CYFIAWNDER IEUENCTID

5.46 Mae gan SSIW ddi-ddordeb mewn arfer cyfiawnder ieuenctid ac mewn hybu arferion gweithio clir ac adeiladol rhwng timau troseddwr ifanc a gwasanaethau eraill i blant mewn angen, gan gynnwys gwasanaethau i blant sy'n derbyn gofal, plant anabl ac amddiffyn plant. Cynrychiolir yr Arolygiaeth ar Grŵp Strategaeth Troseddwr Ifanc Cymru Gyfan. Mae rhaglen ddatblygu SSIW yn rhoi cyfleoedd i reolwyr gwasanaethau cymdeithasol rannu gwybodaeth a gwybodaeth ymarfer ac ehangu'u dealltwriaeth o sut y dylai gwasanaethau troseddwr ifanc a gwasanaethau eraill i blant weithio gyda'i gilydd i hybu lles plant a lleihau trosedd.

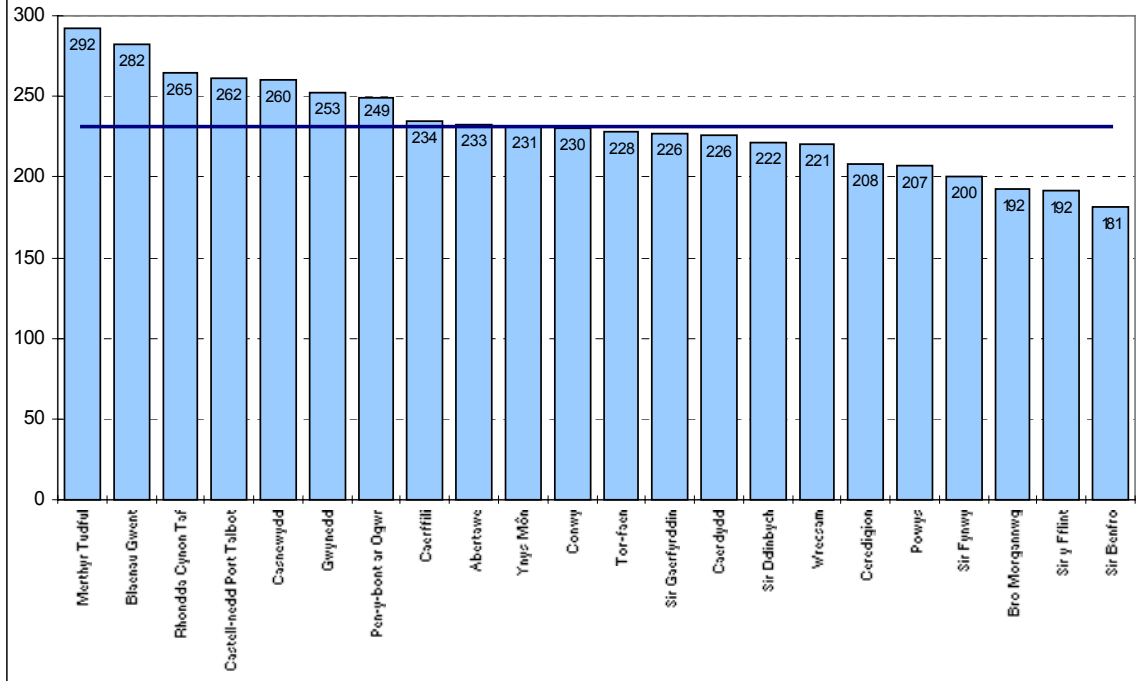
ADNODDAU AR GYFER Y GWASANAETHAU CYMDEITHASOL

Cyllid

Mae'r gwariant ar wasanaethau cymdeithasol yng Nghymru wedi cynyddu o £528 miliwn yn 1996/1997 i £681 miliwn yn 2000/2001 (Figur 1). Bu cynnydd o £50 miliwn yn y gwariant yn 2000/2001. Dyma'r cynnydd mwyaf sylweddol ers amser maith, ac mae'n cynnwys adnoddau gan y Cynulliad fel rhan o setliad refeniw llywodraeth leol. Mae gwariant yr awdurdodau yn dal i amrywio'n sylweddol ledled Cymru. Merthyr Tudful sy'n gwario'r swm mwyaf sef £292 y pen, a Sir Benfro sy'n gwario'r swm lleiaf sef £181 y pen.



Figur A2 - Gwariant ar wasanaethau cymdeithasol personol y pen y boblogaeth leol yng Nghymru, fesul awdurdod lleol, 2000/01



ADRODDIADAU A GYHOEDDWDYD YN YSTOD 2001/02

Arolygiad o'r Gwasanaethau I Oedolion Sâl Eu Meddwl Ym Mwrdeistref Sirol
Blaenau Gwent

Arolygiad o'r Gwasanaethau I Oedolion Sâl Eu Meddwl yn Ninas a Sir
Abertawe

Arolygiad o'r Gwasanaethau I Oedolion Sâl Eu Meddwl Ym Mwrdeistref Sirol
ym Mhowys

Arolygu Rheolaeth Ac Arferion Gwasanaethau Plant Yng Nghyngor Sir Y Fflint
Archwiliad Gwasanaethau Dyletswydd Brys Y Tu Allan I Oriau Gwasanaethau
Cymdeithasol Awdurdodau Lleol

Review of Swansea Registration and Inspection Unit

**Adroddiadau a gyhoeddwyd er Mis Mawrth ar arolygiadau a wneud ym
2001/02**

Arolygiad Gwasanaethau Amddiffyn Plant Yng Nghyngor Bro Morgannwg

Arolygiad Gwasanaethau Amddiffyn Plant Yn Sir Ddinbych

Arolygiad Gwasanaethau Amddiffyn Plant Yn Sir Fynwy

Arolygiad Gwasanaethau Amddiffyn Plant Yng Nghyngor Bwrdeistref Sirol
Blaenau Gwent

Arolygiad o'r Gwasanaethau I Bobl Â Nam Corfforol Neu Nam Ar Eu
Synhwyrâu Yng Nghyngor Sir Caerfyrddin

Arolygu Gwasanaethau Cyngor Bro Morgannwg I Bobl Sydd Â Nam Corfforol
Neu Synhwyradd

Gwerth Gorau

Cyngor Bwrdeistref Sirol Pen-Y-Bont Gwasanaethau Gofal Cartref

Cyngor Bwrdeistref Sirol Pen-Y-Bont Gwasanaethau Asesu A Rheoli Gofal I
Bobl Hyn

Cyngor Bwrdeistref Sirol Pen-Y-Bont Gofal Seibiant Preswyl Ar Gyfer Pobl
Hyn A Phobl Ag Anableddau Corfforol

Cyngor Sir Y Fflint Gwasanaethau Gofal Tymor Byr Ar Gyfer Oedolion Ag
Anableddau Dysgu

Cyngor Sir Fynwy Gwasanaethau Gofal Cartref

Cyngor Bwrdeistref Sirol Blaenau Gwent Adolygiad O'r Llety Ar Gyfer Pobl
Sydd Wedi Dioddef Salwch Meddwl Neu Sydd Ag Anableddau Dysgu

Cyngor Bwrdeistref Sirol Blaenau Gwent Gwasanaethau Therapi
Galwedigaethol

Cyngor Sir Powys Gwasanaethau Dydd A Chyflogaeth I Bobl Ag Anableddau
Dysgu

Cyngor Sir Powys Gwasanaethau Cymdeithasol Gwasanaeth Brys Y Tu Allan I
Oriau

Cyngor Sir Powys

Canolfannau Dydd Gwasanaethau Cymdeithasol
Ar Gyfer Pobl Hyn Ac Anabl

RHAGLEN AROLYGU 2003/04

<i>Teitl yr Arolwg</i>	<i>Awdurdod</i>
Gwarchod Oedolion Bregus	Sir Penfro, Caerdydd, Caerffili a Conwy
Plant gyda anableddau	Ceredigion, Gwynedd, Merthyr Tudful, Castell-nedd Port Talbot and Chasnewydd
Arolygiadau thematig: Gwaith cymdeithasol ysbytai (wedi ei ddwyn ymlaen o'r llynedd)	Gorolwg Cymru gyfan
Adolygiadau ar y cyd	Abertawe and Wrecsam

