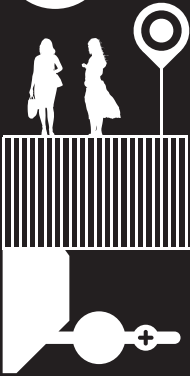


Dyddiadur Amy

Taith person ifanc sy'n cael ei maethu
drwy'r ysgol uwchradd

Gyda nodiadau i athrawon a gweithwyr cymdeithasol



Rhagair

Mae Cynulliad Cymru yn falch iawn i allu cefnogi Rhwydwaith Maethu Cymru wrth gynhyrchu'r canllaw hwn i athrawon, staff dynodedig mewn darpariaethau addysgol, gweithwyr cymdeithasol a'r cylch ehangach o fewn rhianta corfforaethol.

Mae gweledigaeth y Cynulliad o wella MYNEDIAD i wybodaeth a chefnogaeth, gwreiddio DIWYLLIANT mwy cydweithredol a darparu HYFFORDDIANT drwy wybodaeth oll wedi'i wireddu yn y dyddiadur hwn, sy'n dangos sefyllfaoedd go iawn y gallant ddigwydd ac yn cynnig safbwynt arall y gallai fel arall gael ei ddiystyru.

Cyflwyniad

Dyma ddyddiadur ffuglen Amy. Daeth Amy i mewn i ofal maeth pan oedd ym Mlwyddyn 6, o ganlyniad i esgeulustod a cham-drin corfforol. Treuliodd ychydig wythnosau mewn lleoliad maeth brys, cyn cael ei gosod gyda Jennie. Roedd yn ddigon ffodus i allu aros yn ei hysgol gynradd.

Dyma ei stori am yr ysgol uwchradd.

Er mai dyddiadur ffuglen yw hwn am berson ifanc sydd wedi cael ei maethu, mae mwyafrif y themâu yr un mor berthnasol i unrhyw berson ifanc y gallech gwrdd â hwy.

Mae oddeutu 3,500 o blant a phobl ifanc mewn gofal maeth ar draws Cymru. Mae gan bob un ei stori ei hun. Mae gan bob un ei anghenion addysgol ei hun. Mae dyddiadur Amy yn cyflwyno rhai o'r themâu cyffredin ar draws Cymru.

Mae addysg yn rhan bwysig o fywyd pob person ifanc. Mae'n darparu cyfleoedd ar gyfer datblygiad a llwyddiant personol. Mae'n llwybr allan o dlodi ac anfantais. Mae angen i bobl ifanc sy'n cael eu maethu gael y budd mwyaf allan o'u haddysg, ond eto fel grŵp nid ydynt yn cyflawni'r un mathau o ganlyniadau â phobl ifanc eraill.

Mae gofalwyr maeth a'r rheiny sy'n gadael gofal yn siarad am anhawster symud o'r ysgol gynradd i'r ysgol uwchradd. Mae llawer yn siarad am sut yr oedd plant maeth yn "lawn" yn yr ysgol gynradd, ond yn gynyddol yn syrthio ar ei hôl hi a cholli diddordeb yn yr ysgol uwchradd. Am y rheswm hwn, mae'r Canllaw hwn yn canolbwyntio ar yr ysgol uwchradd.

Cwrdd â'r rhieni (corfforaethol)

Pan fydd awdurdod lleol yn maethu plentyn neu berson ifanc, mae'r awdurdod lleol hwnnw yn derbyn peth (neu weithiau yr holl) rôl rhianta. Mae'n rhaid felly i'r awdurdod lleol sicrhau ei fod yn darparu rhianta i safon ddigon uchel. Gelwir hyn yn "Rhianta Corfforaethol".

Mewn theori, mae hyn yn golygu bod gan Amy dîm cyfan o oedolion yn gweithio gyda'i gilydd i fod yn rhieni iddi a'i chefnogi. Mewn arfer, gall hyn olygu bod gan Amy ystod gyfan o oedolion gyda phob un ohonynt yn edrych ar wahanol rannau o'i bywyd, gydag ychydig yn unig o ymdeimlad o fod yn dîm. Gallai rhannau pwysig o fywyd Amy gael eu hanghofio oherwydd mae pawb yn meddwl bod rhywun arall yn ymdrin â'r mater. Ac yr un mor bwysig â hynny, nid oes gan un unigolyn drosolwg o fywyd Amy yn gyffredinol.

Mae angen ar Amy i'w hathrawon ddeall ei sefyllfa a sut y gallai effeithio ar ei gallu i ddysgu a hefyd ei gallu i ymdrin ag ochr gymdeithasol yr ysgol. Mae angen ar Amy i'w gweithiwr cymdeithasol ddeall pa mor bwysig yw'r ysgol, ac i wneud popeth sy'n bosib i wneud ei chyfnod yn yr ysgol yn hapus ac yn llwyddiannus. Mae angen i athro a gweithiwr cymdeithasol Amy weithio'n agos â'u gofalwyr maeth, a rhoi iddynt yr wybodaeth a'r gefnogaeth sydd eu hangen arnynt er mwyn helpu Amy i lwyddo.

Nodyn i athrawon

Fel athro, mae'n debyg i chi ymuno â'ch proffesiwn gyda'r nod o gyflawni'r gorau ar gyfer pob person ifanc sy'n dod o fewn eich cylch dylanwad. Weithiau gall ystadegau, tablau canlyniadau, dangosyddion perfformiad a gorweithio ei wneud yn hawdd colli golwg ar y darlun mwy hwnnw.

Rydym yn cydnabod er cymaint y cydymdeimlad yr ydych yn ei deimlo tuag at bob ifanc maeth, mae'n annhebygol iawn fod gennych yr amser neu'r adnoddau i ymdrin yn bositif ag ymddygiad aflonyddgar parhaus sy'n effeithio ar ddysgu a lles eraill yn y dosbarth.

Mae'r Canllaw hwn yn darparu cynigion a gwybodaeth a allai eich helpu chi wrth i chi ddysgu pobl ifanc maeth.

Y neges 30 eiliad i athrawon yw:

- Defnyddiwch athro penodedig eich ysgol
- Peidiwch â lleihau'r disgwyliadau, ond ceisiwch ddeall rhai o'r problemau a wynebir gan ddisgyblion maeth
- Gall pobl ifanc maeth lwyddo yn yr ysgol gyda'r gefnogaeth iawn

Nodyn i weithwyr cymdeithasol

Fel gweithiwr cymdeithasol, roedd eich hyfforddiant proffesiynol yn canolbwyntio ar ofal cymdeithasol. Efallai nad ydych wedi derbyn unrhyw hyfforddiant ar ysgolion neu addysg. Ac eto, fel gweithiwr cymdeithasol sy'n gyfrifol am bobl ifanc maeth, mae angen i chi allu hybu addysg a chefnogi gofalwyr maeth i hybu addysg.

Mae'r Canllaw hwn yn darparu cynigion a gwybodaeth am sut y gallwch helpu pobl ifanc maeth i lwyddo yn yr ysgol fel rhan o'ch rôl gwaith cymdeithasol.

Y neges 30 eiliad i weithwyr cymdeithasol yw:

- Cefnogwch ofalwyr maeth i gefnogi addysg pobl ifanc
- Cynlluniwch a rhowch hwb i addysg pobl ifanc maeth gyda chymaint o ymrwymiad â'r rhiant gorau
- Gall pobl ifanc maeth lwyddo yn yr ysgol gyda'r gefnogaeth iawn

Adnoddau pellach a darllen

Llyfrau da

Geddes, H (2006), Attachment in the classroom, Worth Publishing

Cairns, K a Stanway, C (2002) Learn the child: helping looked after children to learn, Yr Asiantaeth Brydeinig dros Fabwysiadu a Maethu

Y Sefydliad Er Rhagoriaeth Gwaith Cymdeithasol (2004) Practice Guide 3, Fostering

Collis, A (2008) Education, The Fostering Network

Sefydliadau defnyddiol

Voices from Care, www.voicesfromcarecymru.org.uk

Ymddiriedolaeth Who Cares?, www.thewhocarestrust.org.uk

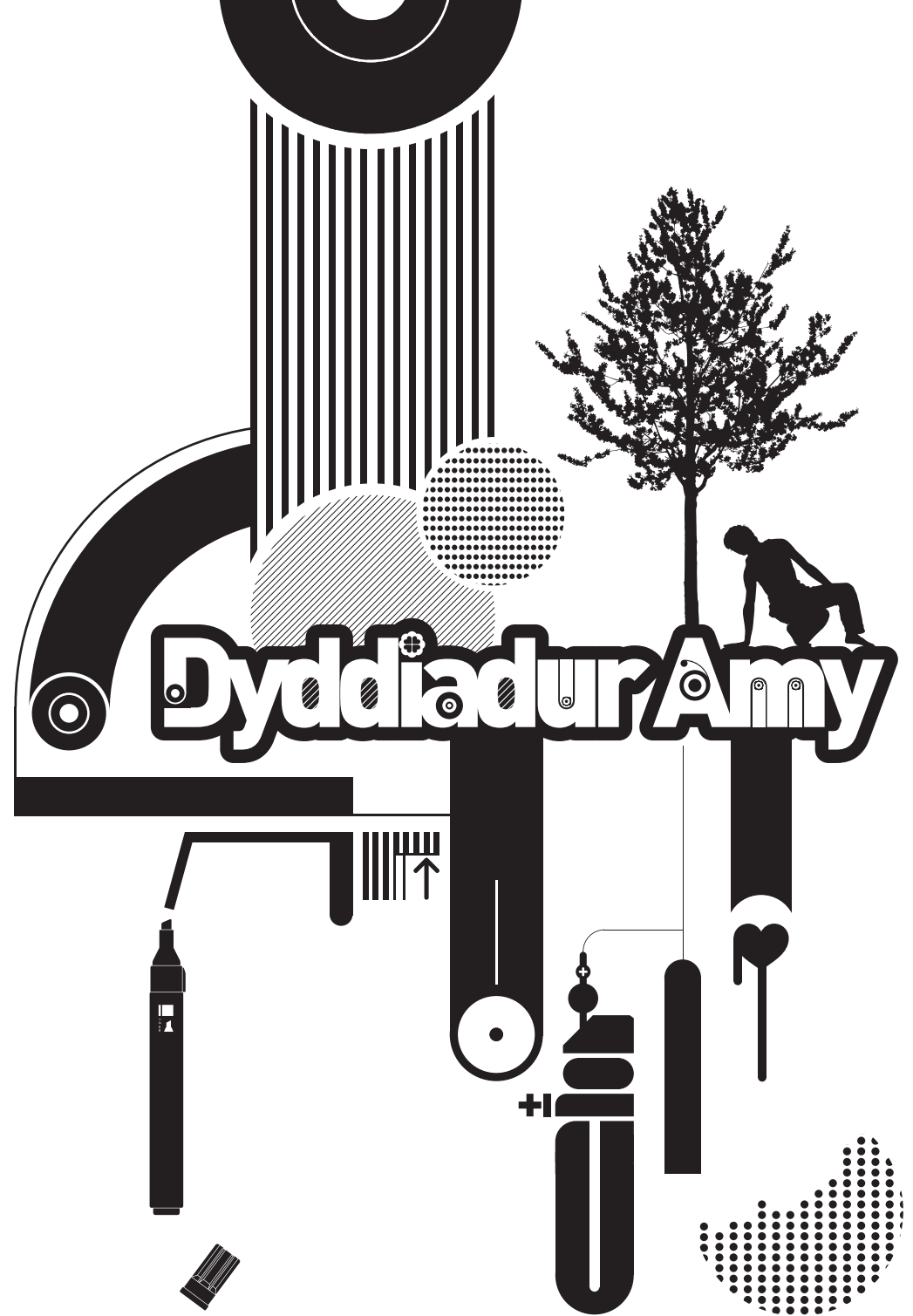
Advisory Centre for Education, www.ace-ed.org.uk

Adnoddau eraill gan Rwydwaith Maethu Cymru

www.fostering.net/wales

Cylchgrawn dwyieithog i bobl ifanc yw Thrive. Gellir lawrlwytho rhifynnau arbennig ar ysgol ac addysg uwch o www.fostering.net

Mae Rhwydwaith Maethu Cymru yn cynnig hyfforddiant wedi'i deilwra i athrawon, gweithwyr cymdeithasol a gofalwyr maeth ar addysg. Am fwy o wybodaeth, cysylltwch â sarah.mobedji@fostering.net



Dyddiadur Amy

Trosglwyddo i'r ysgol uwchradd

Blwyddyn 7 Amy

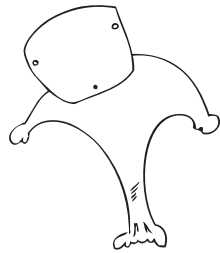
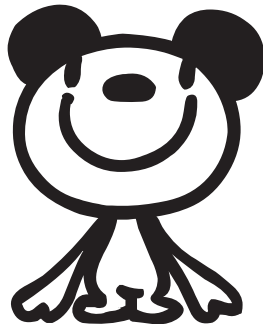
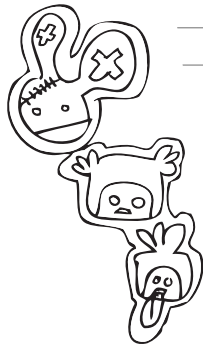
hydref 1

Medi 4ydd

Mae'r ysgol fach yn teimlo mor bell i ffwrdd, ac rwy'n gweld eisiau Mrs Parkinson yn ofnadwy! Hi oedd fy hoff athrawes yn yr ysgol fach! Mae'r ysgol newydd yn anferth a dw i mor fach. Roedd siwmperi pawb yn lliwgar ac roedd fy un i wedi pylu ac yn sgleiniog lle roedd Jennie wedi ei smwddio ar ôl y bachgen oedd ganddi cyn fi.

Mae fy nosbarth newydd yn edrych yn iawn, ond ces i fy rhoi ger merch o'r enw Kate. Yna dywedodd yr athrawes wrthym am drafod mewn grwpiau a dweud o ble roeddem yn dod a phethau felly. Mae tad Kate yn gweithio i'r cyngor ac mae ei mam yn nyrs. Maen nhw'n byw ar yr ystâd newydd gyferbyn â'r ysgol. Ro'n i bach yn styc a dweud y gwir, felly dywedais nad oedd fy nhad a mam yn briod (gwir!), bod dad yn frici (ddim yn wir), a bod mam yn gweithio yn Somerfield (roedd yn wir ar un adeg). Ond ro'n i'n dal i deimlo'n dwp.

Roedd gan ran fwyaf y plant gasys pensiliau smart a phrennau mesur sy'n plygu. Dyw stwff brand y siopau ddim yn cwl.



Athro

Gall athro ysgol uwchradd ddysgu dros 120 o ddisgyblion bob dydd; gall disgybl orfod ymwneud â mwy na chwe athro mewn diwrnod ysgol. Mae hyn yn wahanol iawn i un athro yn gorfod dod i adnabod 30 o ddisgyblion.

Mae trosglwyddo yn anodd i'r rhan fwyaf o ddisgyblion, ac mae heriau ychwanegol yn perthyn iddo mewn perthynas â llawer o bobl ifanc maeth. Mae gan lawer brofiadau blaenorol sydd wedi effeithio ar eu hunanhyder, eu sgiliau cymdeithasol a'u gallu i ymddiried yn oedolion.

Gall cefnogaeth ychwanegol yn ystod yr wythnosau cyntaf wneud gwahaniaeth yn yr hir dymor.

Gweithiwr cymdeithasol

Mae'r rhan fwyaf o blant yn pryderu am symud o'r ysgol gynradd i'r ysgol uwchradd. Defnyddiwyd ddiwrnodau blasu ac ymweliadau paratoadol. Os nad yw person ifanc yn mynd i'r un ysgol uwchradd â'i ffrindiau, ceisiwch eu cyflwyno i rywun sydd eisoes yn yr ysgol uwchradd.

Gall plant maeth deimlo'n arbennig o ynysig wrth ddechrau yn yr ysgol uwchradd, felly gwnewch yn siŵr eu bod wedi cwrdd â'r person dynodedig ar gyfer plant sy'n derbyn gofal cyn iddynt symud i fyny.

Mae dechrau mewn ysgol newydd yn golygu y bydd cwestiynau personol yn cael eu gofyn. Gwirwch eu bod yn barod ar gyfer hyn, fel nad ydynt yn teimlo pwysau i ddweud celwydd.

Pwyntiau Allweddol

Gallai fod angen ar blant maeth gefnogaeth ychwanegol wrth addasu i ysgol uwchradd.

Ceisiwch baratoi plant ar gyfer symud i'r ysgol uwchradd a gwnewch yn siŵr eu bod wedi cwrdd â'r person dynodedig ar gyfer PDG.

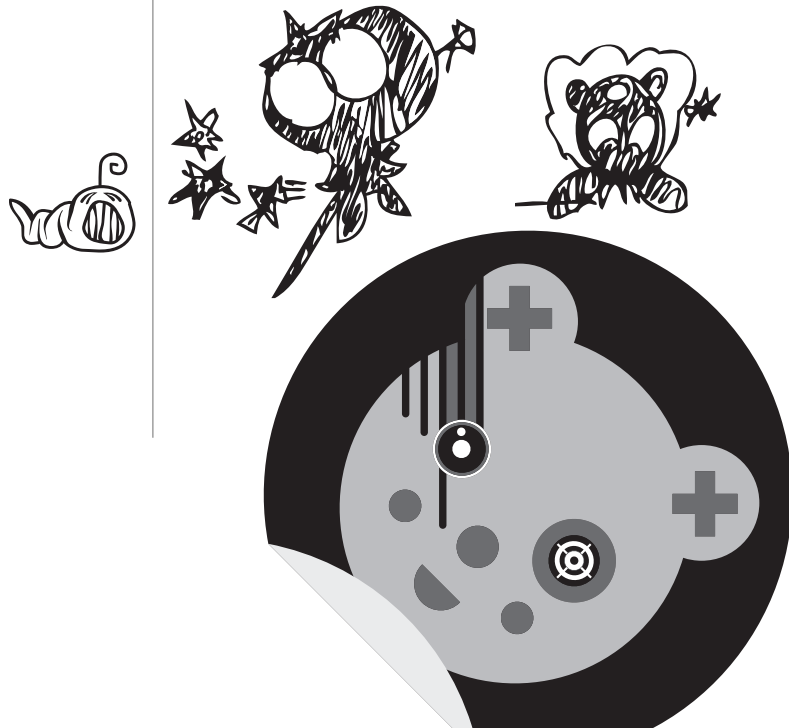
Gweithgareddau Ychwanegol

Blwyddyn 7 Amy

hydref 2

Tachwedd 7fed

WOW!!!!!!! Gwelais i Miss J yr athrawes gerdd ar ôl egwyl heddiw - mae hi am i mi gael gwersi allweddellau. Gallwch chi gredu hynny LA la la la Fi yn cael gwersi cerdd! Dw i ddim yn gwybod beth fydd Jennie a'r gweithiwr cymdeithasol yn ei ddweud, cofiwch. Maen nhw'n costio dipyn. Efallai fyddan nhw ddim yn credu mod i werth yr arian! Ta beth, bydd angen i mi ymarfer. Mae grŵp sy'n dod i mewn i'r ysgol unwaith yr wythnos i chwarae gyda'r plant a dywedodd Miss J y gallwn i ymarfer gyda nhw. Dywedodd Kate ei bod hi wedi cyrraedd gradd 4 yn barod. Felly wna i byth ddal i fyny gyda hi. Roedd hynny'n gas. Roeddwn i am roi pwriad iddi hi. Ond dyna fe - rwy'n cael allweddellau. Gwych!



Athro

Mae angen ar bobl ifanc maeth gyfleoedd ychwanegol i adeiladu hyder a hunanfyneiant. Gall gwersi cerdd fod yn gyfle gwych ar gyfer y ddau. Mae pobl ifanc maeth yn elwa o gael eu hannog i roi cynnig ar wahanol offerynnau.

Bydd llawer o bobl ifanc maeth nad oes ganddynt yr hyder i ofyn am wersi neu arwyddo taflen hysbysebu yn yr adran gerdd. Efallai y bydd angen gofyn iddynt yn bersonol.

Gall cerdd helpu i adeiladu hunanddisgyblaeth a sgiliau canolbwyntio fydd yn eu tro yn helpu yn y dosbarth.

Gweithiwr cymdeithasol

Nid rhywbeth moethus yw gwersi cerdd. Gallant chwarae rôl bositif iawn wrth helpu pobl ifanc adeiladu'r sgiliau a'r hunan-barch y mae eu hangen arnynt i fod yn wydn. Mae'n rhoi amser un wrth un iddynt gydag oedolyn sy'n canolbwyntio ar rywbeth nad yw'n ymwneud o gwbl â'u hanghenion gofal cymdeithasol na'u hanes personol.

Mae angen ar bob person ifanc maeth y cyfle ar gyfer gweithgareddau ychwanegol fel cerddoriaeth. Mae angen i'ch awdurdod lleol gael cytundeb gyda gofawyr maeth ynglŷn ag a yw'r costau hyn wedi'u cynnwys yn y lwfans maethu neu a ydynt yn cael eu talu'n uniongyrchol gan yr awdurdod lleol fel rhiant corfforaethol.

Pwyntiau Allweddol

Gall awgrymu gwersi cerdd neu weithgaredd allgyrsiol arall i bobl ifanc maeth wneud gwahaniaeth mawr.

Mae gwersi cerdd a gweithgareddau allgyrsiol eraill yn bwysig iawn i bobl ifanc maeth. Holwch pwy ddylai dalu amdanynt.

Gwaith cartref ac offer

Blwyddyn 7 Amy

gwanwyn 1 Ionawr 9fed

Mae'r fenyw anghenion arbennig, yr un yn y swyddfa wedi bod yn edrych amdana i. Fe ffindiodd hi fi. Wnes i ddim gwneud 9 set o waith cartref tymor diwethaf, meddai hi, felly nawr mae'n rhaid i fi fynd i glwb gwaith cartref. Mae Jennie a fi wedi bod yn cael trafferth gyda'r maths. Roedd gan y fenyw restr o'r hyn yr oeddwn wedi'i golli. Maths, maths (well) Saesneg "ysgrifennwch am eich teulu" "Fi fy hun" DUT! Wir i chi. Wedyn edrychodd hi arna i a dweud "Pam na wnest ti ei addasu ar dy gyfer di a Jennie?" Sut?? Dim ond fi a Jennie sydd. Dyw e ddim fel ein bod ni'n mynd i Disneyland Paris ar driiau bws neu'n dod â chregyn nôl i ddangos a siarad mewn Daearyddiaeth! Neu siolau gweddïo ar gyfer Addysg Grefyddol! Wir, mae pobl yn dwp!

Ionawr 12fed

Mae'r clwb gwaith cartref yn cael ei redeg gan y cynorthwyr ac ry'n ni i gyd yn gwybod na all rai ohonyn nhw sillafu. Mae rhai nad y'n nhw'n gallu adio chwaith. Felly cyrhaeddais i, a beth ddigwyddodd? Ces i bryd o dafod am fod heb feiro a phren mesur - ond ysgol yw hi, wedi'r cyfan - fyddech chi'n meddwl bod rhai sbâr gyda nhw! Yna ces i stŵr am beidio â thanlinellu (sut?). Wedi dweud hynny, roedd Miss Maths yn falch iawn pan welodd hi mod i wedi cael y symiau i gyd yn gywir. Nawr mae hi'n dweud bod angen i fi weithio ar fod yn fwy taclus. Cefais wyneb serchus ganddi, ond wir, mae rhai pobl yn anodd eu plesio!

Athro

Nid oes rhaid i athrawon ostwng eu disgwyliadau ar gyfer pobl ifanc maeth. Fodd bynnag, dylai'r person dynodedig ar gyfer PDG godi ymwybyddiaeth ymysg athrawon am y rhesymau pam efallai nad yw person ifanc yn cwblhau gwaith cartref ac, yn ddiffwdan, pw y gellir effeithio arnynt gan hyn. Mae'n arfer da gwirio gyda'r athro dynodedig cyn penderfynu ar y rheswm am ddiffyg gwaith cartref.

Mae gan rai pobl ifanc broblemau gyda gweithredu gweithredol. Ymysg pethau eraill, mae hyn yn golygu eu bod yn ei gael yn anodd iawn bod yn y lle iawn gyda'r offer iawn. Efallai bydd angen cefnogaeth arnynt i wella yn hytrach na beirniadaeth neu gosb pan maent yn methu.

Yn aml mae gan bobl ifanc maeth hunan-barch isel iawn. Mae credu ynoch chi'ch hun yn bwysig i lwyddiant addysgol, felly mae edrych am y pethau positif a sylwi arnynt yn bwysig iawn.

Pwyntiau Allweddol

Byddwch yn ymwybodol efallai y bydd gan bobl ifanc maeth resymau dros beidio â gwneud eu gwaith cartref neu gael yr offer iawn. Peidiwch â gostwng eich disgwyliadau ond rhwch gefnogaeth iddynt a chwiliwch am bethau i'w canmol.

Gweithiwr cymdeithasol

Mae gwaith cartref yr un mor bwysig â phresenoldeb yn yr ysgol. Gall fod angen hyfforddiant a/neu gefnogaeth ar ofalwyr i wybod sut i annog a chefnogi pobl ifanc gyda gwaith cartref. Efallai yr hoffech feddwl am sesiwn hyfforddiant flynyddol i ofalwyr maeth ar waith cartref, a chyfleoedd parhaus i ofalwyr maeth ddatblygu eu sgiliau sylfaenol eu hunain.

Weithiau gall gweithiwr cefnogi weithio gyda'r person ifanc maeth a'r gofalwr maeth.

Mae gan rai awdurdodau lleol glwb gwaith cartref yn benodol ar gyfer pobl ifanc maeth.

Dillad ac offer priodol

Blwyddyn 7 Amy

gwanwyn 2 Mawrth 10fed

Mae'n dymor traws gwlad ac mae wedi bod yn wlyb ac yn fvdlyd iawn! Y tro cyntaf i mi fynd cwmpais i lawr a dod yn ôl yn edrych fel 'alien' neu rhywbeth. Chwarddodd Miss PE a dweud y byddai'n well i mi gael cawod. Roedd y mwrd yn fy ngwallt a phopeth. Ces i fenthyg siampw ganddi a phacio fy nghit AG mewn bag plastig. Roedd e'n drewi. Y broblem oedd, dechreuodd Kate ac Emma edrych arna i a sibrawd. Yna dechreuon nhw chwertthin! Ar ôl hynny daethon nhw ata i yn ystafell newid y merched. Ro'n nhw'n gofyn pam oedd gen i dreners hen a chit drewllyd mewn bag brwnt. Dywedon nhw os odd fy stwff i'n drewi yna roeddwn i'n drewi hefyd ac oes oeddwn i'n drewi byddwn i'n cael chwain. Yna daethon nhw'n agosach a dechrau edrych yn fy ngwallt, a dweud os oedd chwain gen i byddai'n rhaid iddyn nhw ddweud wrth weddill y dosbarth. Ro'n i'n eu casáu nhw oherwydd erbyn y diwedd ro'n i'n teimlo'n frwnt iawn ac ro'n i'n casáu Jennie a'i bagiau plastig drewllyd rhad. Pam nad oes gen i fag chwaraeon iawn?



Athro

Dylai fod gan blant ifanc maeth y math o ddillad ac offer sy'n golygu nad ydynt yn amlwg ymysg y disgyblion eraill.

Weithiau, mae gan berson ifanc maeth ddillad neu offer amhriodol yn gyson. Os bydd hyn yn digwydd, mae'n beth da dweud wrth y person dynodedig ar gyfer PDG er mwyn iddynt gyfathrebu eich pryder i weithiwr cymdeithasol y person ifanc.

Mae pobl ifanc maeth yn arbennig o agored i fwlio, ac efallai eu bod yn ei chael yn anodd egluro eu teimladau. Efallai bod eu barn amdanyn nhw'u hunain yn golygu eu bod yn teimlo eu bod yn haeddu cael eu bwlio.

Gweithiwr cymdeithasol

Mae angen pob help posib ar bobl ifanc â hunan-barch isel i deimlo'n dda amdanyn nhw'u hunain. Efallai na fydd person ifanc sicr yn poeni am fagiau plastig a bwlio geiriol. Mi fydd person ifanc ansicr yn poeni am y peth.

Gall gofalwyr maeth helpu drwy ddarparu dillad ac offer sy'n dderbyniol, naill ai allan o'r lwfans maethu neu drwy grant gwisg ysgol (yn dibynnu ar drefniadau'r awdurdod lleol ar gyfer cwrdd â chostau dillad ac offer ysgol digonol).

Os nad yw gofalwyr maeth yn cefnogi pobl ifanc yn y modd hwn, efallai yr hoffech godi'r mater gyda gweithiwr cymdeithasol goruchwyliol.

Pwyntiau Allweddol

Cadwch lygad allan am bobl ifanc maeth nad oes ganddynt ddillad ac offer priodol, gan y gall hyn arwain at fwlio.

Mae'n bwysig bod gofalwyr maeth yn darparu dillad ac offer priodol i bobl ifanc fel nad ydynt yn sefyll allan ac yn edrych yn wahanol.

Triplau a chaniatâd rhieni

Blwyddyn 7 Amy

haf 1

Amser cinio, Mai 6ed

Rwy'n methu aros!! Mae Syr Daearyddiaeth wedi trefnu trip i'r arfordir. Ry'n ni'n mynd i gymharu'r darnau creigiog gyda'r darnau corsïog ble mae'r twyni tywod. Byddwn ni allan drwy'r dydd fory - dyna beth mae'r llythyr yn ei ddweud. Bydd e'n cwl achos dywedodd Emma a Kate y gallwn i eistedd gyda nhw yng nghefn y bws.

Gyda'r nos, Mai 6ed

Mae e mor annheg! Mae Jennie wedi dweud gall hi ddim arwyddo'r ffurflen ac mae'n rhy hwyr i gysylltu gyda'n gweithiwr cymdeithasol...DUH! Ond mae'r trip fory a dw i ddim yn gallu mynd os nad yw'r ffurflen yn cael ei harwyddo ac ro'n i'n mynd i eistedd gyda Emma Kate a gweddill y giang! Bydd rhai i fi aros yn yr ysgol a mynd gyda grŵp blwyddyn arall am y dydd. Byddaf yn cael fy ngadael allan eto! Fflipin athrawon! Pam dy'n nhw ddim yn gallu bod yn fwy trefnus! Pam nad oedd Jennie'n gallu meddwl! Pam fod angen yr holl bapurau arna i ta beth????????

Athro

Gofynnwch i'r person dynodedig ar gyfer PDG beth yw polisi eich awdurdod lleol ynghylch pwy sy'n llofnodi pa ffurflenni rhiant/gwarcheidwad. Mae gofalwyr maeth mewn sefyllfa gyfreithiol anarferol. Er y gallant weithredu fel rhiant o dan gyfraith addysg, ni allant wneud hynny o dan unrhyw fath arall o ddeddfwriaeth. Mae hyn yn golygu ni allant yn aml lofnodi llythyrau gan yr ysgol yn gofyn am ganiatâd rhieni.

Yn dibynnu ar statws cyfreithiol person ifanc, gallai fod angen amser ar y gofalwr maeth i gael y ffurflen i weithiwr cymdeithasol y person ifanc, y gweithiwr cymdeithasol i gael y ffurflen i'r rhiant, ac yna i'r ffurflen ddod yn ôl i'r gofalwr maeth. Mae hyn yn golygu ei fod yn bwysig bod llythyrau lle mae angen caniatâd rhiant ar gyfer gweithgaredd yn cael eu hanfon gartref ymhell o flaen llaw.

Gweithiwr cymdeithasol

Mae'n bosib i'r rheiny â chyfrifoldeb rhiant ddirprwyo i'r gofalwr maeth y caniatâd i lofnodi ffurflenni penodol. Gellir gwneud hyn fel rhan o'r broses cynllunio gofal. Mae'n bosib, er enghraifft, i rywun â chyfrifoldeb rhiant ddweud y gall y gofalwr maeth lofnodi ar gyfer triplau dydd ond nid ar gyfer triplau preswyl.

Os bydd angen i weithiwr cymdeithasol neu riant lofnodi'r ffurflen, gwnewch yn siwr bod gan eich awdurdod broses rwydd a chyflym fel nad yw pobl ifanc maeth yn colli allan ar weithgareddau addysgol pwysig.

Pwyntiau Allweddol

Gellir sefydlu trefniadau ar gyfer llythyrau yn aml ar ddechrau'r flwyddyn ysgol. Gwnewch yn siwr bod llythyrau lle mae angen caniatâd rhieni yn cael eu hanfon adref ymhell ymlaen llaw er mwyn iddynt gael eu llofnodi gan y rhiant neu'r gweithiwr cymdeithasol os bydd angen.

Gwnewch yn siwr, pwy bynnag sy'n llofnodi ffurflenni caniatâd rhieni, fod y broses yn gyflym fel nad yw pobl ifanc yn colli allan ar weithgareddau addysgol.

Sioeau ysgol

Blwyddyn 7 Amy

haf 2

Gorffennaf 16eg

Sioe'r Ysgol.
Rwy'n SEREN! Ha! Keira Pwy?! Roedd "The Little Shop of Horrors" yn wych a ges i wneud y TIMEWARP gyda Josh Edwards. Meddylwch - JOSH EDWARDS!!! Blwyddyn 10! Mae e'n 100% gorjys. Ac fe brynodd e coke i fi yn ystod yr egwyl. Roedd Emma a Kate yn wyrdd gan genfigen, ond ddim mor genfigennus ag yr oeddwn i yn nes ymlaen. Roedd e'n teimlo bod gan bawb eu mamau a'u tadau a'u antis a'u mam-gus gyda nhw, ac yn mynd am fwyd tafarn ar ôl y sioe. Dim ond fi a Jennie oedd! Ges i gwtsh mawr gyda hi a dywedodd ei bod hi'n falch ohona i! Dywedodd Miss W yr athrawes gerdd mod i'n cŵl yn fy ngwisg a dywedodd yr athrawes ddrama mod i'n dda. Yn ddigon od, stopiodd Syr Daearyddiaeth fi yn y neuadd a dweud ei fod wedi mwynhau fy mherfformiad a bod gen i dalent. Roedd hynny'n golygu lot! Mae Syr yn Cwll! Ac Rwy'n SEREN!



Athro

Mae sioeau ysgol yn gyfle ar gyfer hunanfyneiant, llwyddiant a derbyniad cymdeithasol a gallant fod yn bwysig iawn i blant ifanc maeth. Efallai bydd angen anogaeth arnynt i gymryd rhan, a digon o atgyfnerthu positif.

Mae manteision bod mewn drama ysgol yn mynd y tu hwnt i agweddau cymdeithasol a mwynhad cymryd rhan. Gall fod manteision parhaus ar gyfer cyflawniadau academaidd, yn bennaf oherwydd ei fod yn rhoi mwy o ymdeimlad o berthyn iddynt yn yr ysgol.

Gweithiwr cymdeithasol

Y ffactor mwyaf sy'n effeithio ar ganlyniadau addysgol yw cael un oedolyn o leiaf yn cymryd rhan yn eu bywyd ysgol a'u haddysg, ac yn dathlu llwyddiannau, waeth pa mor fach, gyda hwy.

Eich rôl chi yw sicrhau bod yr oedolyn hwnnw yn bresennol yn eu sioe ysgol. Gallai fod yn chi, eu gofalwr maeth, eu rhieni neu rywun arall sy'n bwysig iddynt.

Os yw sawl person yn mynd, gwiriwch na fydd y person ifanc yn teimlo embaras o flaen eu ffrindiau drwy orfod egluro pwy yw pawb.

Pwyntiau Allweddol

Efallai bydd angen anogaeth i blant maeth gymryd rhan mewn dramâu ysgol, ond bydd gwneud hyn yn cynyddu eu hyder ac yn eu helpu i deimlo eu bod yn perthyn yn yr ysgol.

Sicrhewch fod un oedolyn o leiaf yno'n gyson i gymryd diddordeb yn addysg y plentyn, dathlu llwyddiannau a mynychu sioe'r ysgol.

Cyswllt â rhieni

Blwyddyn 8 Amy

hydref 1

Medi 28ain

Dw i ddim yn siŵr os yw'r ymweliadau hyn yn mynd i weithio allan! Ro'n i mewn trwbwl MAWR heddiw, ac aeth pethau o chwith o'r dechrau. Cysgodd Mam yn hwyr felly collais y bws a ches i ddim brecwast. Yn waeth na hynny, ro'n i'n hwyr ar gyfer cofrestru ac roedd y swyddfa'n grac iawn. Yna sylweddolais i mod i wedi dod â llyfrau ddoe oherwydd es i'n syth i dy Mam. Gwaeth na hynny, doedd dim cit AG gen i ac oherwydd mai dyna'r trydydd tro iddo ddigwydd, ces i fy nghadw i mewn amser egwyl. Triais i egluro ond nid oedd Miss yn fodlon gwrandao. Rheolau yw Rheolau, meddai hi! Collais y siop byrbrydau ac erbyn gwrs 3 ro'n i'n starfo, a ches i stŵr gan yr athrawes gyflenwi am beidio â chanolbwyntio. Yna erbyn gwrs 4 gwaeddodd yr athro Saesneg stropi yna arna i am beidio â dod â llyfrau ysgrifennu ac am anghofio fy llyfr darllen mewn gwrs llyfrgell felly ces i rybudd dwbl am hynny! Mae gweld Mam a chysgu draw jest yn hasl.

Athro

Mae'n hawdd cymryd yn ganiataol bod bai ar bobl ifanc pan maent yn cyrraedd yr ysgol heb yr offer cywir. Peidiwch â gostwng eich disgwyliadau ar gyfer plant ifanc maeth, ond gwiriwch yr amgylchiadau naill ai gyda'r person ifanc neu'r athro dynodedig. Os yw'n digwydd yn aml, awgrymwch efallai eu bod yn cadw cit sbâr yn yr ysgol.

Gall cyswllt dros nos fod yn anodd yn emosiynol neu'n ymarferol. Gallai fod angen gofod emosiynol neu gorfforol ar berson ifanc i setlo ar ddechrau'r diwrnod ysgol.

Gweithiwr cymdeithasol

Mae cyswllt ac addysg yn hollbwysig ym mywydau pobl ifanc. Ni ddylai un ddigwydd ar draul y llall. Gall cydbwyso cyswllt ac addysg fod yn heriol. Wrth gynllunio un, cofiwch bob tro am y llall.

Cofiwch feddwl am bethau ymarferol, a sicrhewch fod system sy'n gweithio yn ei lle.

Pwyntiau Allweddol

Gallai fod rhesymau dilys pam fod person ifanc maeth yn hwyr neu heb offer. Byddwch yn ymwybodol y gall cyswllt â rhieni achosi problemau ymarferol ac emosiynol.

Gall cyswllt ac addysg effeithio ar ei gilydd ac mae angen eu cydbwyso. Gall blaengynllunio osgoi anawsterau ymarferol.

Cynlluniau Addysg Personol

Blwyddyn 8 Amy

hydref 2

Tachwedd 10fed

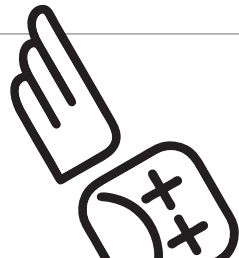
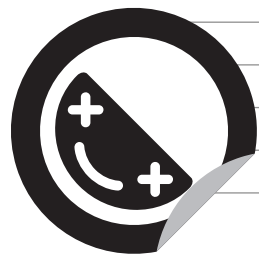
Ces i adolygiad CAP heddiw - cynllun addysg personol neu rywbeth. Mae pob plentyn mewn gofal yn eu cael nhw. Roedd e'n debycach i bregeth, gyda tics ar gyfer popeth!

Mae Amy'n cwblhau ei holl waith cartref ar amser. Bob amser Gan fwyaf Weithiau Byth

Mae Amy fel arfer yn dod â'r offer iawn Bob amser Gan fwyaf Weithiau Byth

Mae Amy'n cydweithredu ac yn gweithio ar y dasg o fewn 5 munud Mae Amy'n ymateb yn briodol.

Yr unig beth ddysgais i yw mod i'n bodoli rhwng weithiau a byth - mae'r tics ar ochr anghywir y dudalen. Dyna mae'r bobl anghenion arbennig yn dweud ta beth. O leiaf dw i wastad yn dweud plis a diolch i'r athrawon dw i'n eu hoffi - dalais y drws ar agor hefyd i Syr Daearyddiaeth pan oedd e'n cario'r llyfrau yna! Doedd dim sôn am hynny! A yw Amy'n mynd i basio arholiadau Bob amser Weithiau BYTH! A yw Amy'n mynd i fod yn hapus?? Byth! A yw Amy yn glyfar? Clyfar? Fi? Byth!



Athro

Nid yw pobl ifanc maeth fel arfer yn cyflawni eu potensial addysgol. Nid yw hyn fel arfer oherwydd eu bod wedi dewis methu.

Mae CAP (cynllun addysg personol) yn offeryn ar gyfer cynllunio i sicrhau bod gan bobl ifanc maeth bob cyfle i lwyddo. Mae arweiniad y Cynulliad yn dweud bod rhaid cwblhau CAP o fewn 20 diwrnod ysgol o ddechrau ysgol newydd i sicrhau bod eu hanghenion addysgol yn cael eu cwrdd. Os bydd rhywun yn cael lleoliad brys, rhaid dechrau'r CAP o fewn 14 diwrnod a'i gwblhau mewn pryd ar gyfer yr adolygiad cyntaf.

Mae'r CAPau gorau yn edrych ar obeithion a breuddwydion pobl ifanc, ac yn edrych ar sut gall yr oedolion a'r systemau yn eu bywydau eu cefnogi i lwyddo. Mae'r CAPau gwaethaf yn mesur yr hyn y mae'r person ifanc wedi'i wneud yn erbyn rhestr o safonau ymddygiad ac academiaidd.

Gweithiwr cymdeithasol

Yn 2007, dim ond 41.6% o bobl ifanc maeth gafodd CAP o fewn 20 diwrnod ysgol o ddechrau derbyn gofal neu ddechrau mewn ysgol newydd. Mae arweiniad yn nodi dylai fod gan yr holl bobl ifanc maeth CAP erbyn y cam hwnnw. Ar gyfer lleoliad brys, rhaid dechrau'r CAP o fewn 14 diwrnod a'i gwblhau mewn pryd ar gyfer yr adolygiad cyntaf.

Mae addysg yn bwysig. Gallwch roi'r neges gywir drwy drefnu cyfarfodydd sy'n cynnwys pobl ifanc maeth, yn cynnwys cyfarfodydd adolygu CAP, y tu allan i amser ysgol.

Gwiriwch y rhestr o bwy ddylai fod yn y cyfarfod, a phwy sy'n gyfrifol am beth.

Byddwch yn sensitif ynghylch ble mae'r person ifanc yn hapus i gynnal y cyfarfod.

Canolbwyntiwch ar gyflawniadau a'r dyfodol. Fel arfer mae'r person ifanc yn gwybod eisoes lle maent yn methu, felly nid oes angen atgyfnerthu hynny. Maent yn llai tebygol o wybod lle maent yn llwyddo.

Pwyntiau Allweddol

Dylai CAPau fod yn ffordd o helpu pobl ifanc i gyflawni eu breuddwydion yn hytrach na rhestr wirio safonau.

Gwiriwch fod CAPau yn cael eu cwblhau o fewn 20 diwrnod o ddechrau derbyn gofal neu ddechrau ysgol newydd, a'u dechrau o fewn 14 diwrnod o leoliad brys. Sicrhewch fod cyfarfodydd a chyfarfodydd adolygu CAP yn brofiad positif i'r person ifanc.

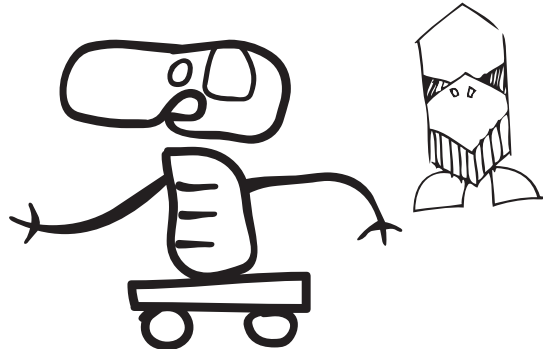
Triniaeth deg

Blwyddyn 8 Amy

gwanwyn 1 Ionawr 11eg

Ffoniodd yr ysgol Jennie heddiw. Dywedon nhw mod i wedi bwlio Kate i roi ei ipod i mi a bod Emma wedi gweld y cwbl. Ie! Reit! Felly dyna lle ro'n i yn y swyddfa, gyda'r pennaeth blwyddyn yn parhau ymlaen ac ymlaen ata i, Jennie, Kate ac Emma, am sut yr oedd e'n gwybod pa mor anodd mae pethau i mi... dewch mlaen! Beth mae e'n ei wybod am unrhyw beth?

Yna dywedodd e ei fod yn beth gwael i fygwth pwnio pobl a chuddio eu cotiau i gael pethau nad yw Jennie'n gallu ei fforddio! Ac a oedd gen i unrhyw beth i'w ddweud wrth Kate? Roedd 4 ohonyn nhw yn erbyn 1 ohona i. Beth ALLWN i ei ddweud? Doedd dim ffordd y bydden nhw'n credu beth ddigwyddodd go iawn. Bod Kate wedi dweud y gallwn fenthg yr ipod am noson ac yna cael ofn y byddai'n cael stŵr gan ei mam am ddod â'r ipod i'r ysgol. Y gwir - ha! Mae'n rhaid canmol Emma cofiwch, mae ei gwersi drama wedi talu ar eu canfed. Ro'n i hyd yn oed yn ei chredu ar un pwynt, ond dyna fe - roedd gweddill y dosbarth yn ei chredu hefyd!



Athro

Gall hyd yn oed athrawon lunio tybiaethau gwahaniaethol pan y'u hwynebir â dau berson ifanc yn gwneud cyhuddiad yn erbyn person ifanc maeth.

Os yw person ifanc maeth yn teimlo bod y byd yn eu herbyn, efallai na fyddant yn ceisio amddiffyn eu hunain yn y math hwn o sefyllfa.

Gweithiwr cymdeithasol

Gall hyd yn oed gweithwyr cymdeithasol a gofalgwyr maeth lunio tybiaethau gwahaniaethol.

Mae'n bwysig gweithio gyda phobl ifanc ar hunan-barch a'r gallu i leisio'u teimladau. Ni fydd person ifanc yn teimlo y gallant adrodd am fwllo neu herio anghyfiawnder os ydynt mewn gwirionedd yn teimlo eu bod yn haeddu cael eu trin yn wael.

Pwyntiau Allweddol

Mae'n bwysig iawn i bobl ifanc maeth deimlo eu bod yn cael eu trin yn deg gan efallai y byddant yn llai abl i amddiffyn eu hunain na phobl ifanc eraill.

Helpwch bobl ifanc maeth i ennill hunan-barch a lleisio'u teimladau fel eu bod mewn sefyllfa well i amddiffyn eu hunain.

Plant sy'n ceisio lloches mewn gofal maeth

Blwyddyn 8 Amy

gwanwyn 2 Mawrth 14eg

Dechreuodd fachgen newydd heddiw. Roedd e'n od iawn - ei enw yw Mahad. Cadwodd ein tiwtor cofrestru ni nôl o'r gwasanaeth a dweud bod rhaid i ni wneud ymdrech arbennig i fod yn garedig achos dyw e ddim yn siarad llawer o Saesneg ac mae wedi dod yma heb ei rieni. Sibrydodd i mi ei fod e'n cael ei faethu hefyd. Gofynnodd i mi, Michael a Jamie gadw llygad arno fe a'i ddangos o gwmpas. Roedd yn iawn tan amser egwyl ac yna dechreuodd rai o blant blwyddyn 8 a 9 ofyn cwestiynau doedd e ddim yn eu deall. Dechreuodd e grynu a gweiddi. Daeth rhai o'r athrawon ar ddyletswydd i weld beth oedd yn mynd ymlaen. Dechreuodd Mahad grio wedyn rhedodd ar draws y ffreutur, cuddio o dan fwrdd a dechrau sugno ei fawd. Cymerodd e amser hir i'w gael e allan ac roeddwn i'n hwyr ar gyfer gwyddoniaeth.



Athro

Fel arfer mae plant sy'n ceisio lloches sydd ar eu pennau'u hunain yn cael eu maethu. Maent yn wynebu anawsterau lluosog yn yr ysgol, yn cynnwys rhwystr ieithyddol, hiliaeth, trawma ac unigedd. Mae angen i'w cynllun addysg personol fynd i'r afael â'r anawsterau hyn.

Mae Cylchlythyr y Cynulliad 47/06 yn pwysleisio'r rôl bwysig y mae addysg yn ei chwarae yn integreiddio cymdeithasol y bobl ifanc hyn.

Dangoswyd bod penodi "bydis" yn help. Mae hefyd yn help cael deunyddiau yn eu hiaith gyntaf o gwmpas yr ysgol.

Gweithiwr cymdeithasol

Mae angen cefnogaeth sylweddol ar blant sy'n ceisio lloches sydd ar eu pennau'n hunain a'u gofalywyr maeth. Bydd angen cefnogaeth arnynt i ddsygu Saesneg a deall y system addysg Gymreig. Bydd angen hefyd fynediad arnynt i ddeunyddiau yn eu hiaith gyntaf.

Bydd angen hyfforddiant a chefnogaeth ychwanegol ar ofalwyr maeth i helpu i faethu rhywun sydd bron yn ddieithriad â chefnidir trawmatig a dyfodol ansicr.

Pwyntiau Allweddol

Gall penodi bydis a darparu deunyddiau yn iaith gyntaf y plentyn eu helpu i setlo.

Bydd angen cefnogaeth ychwanegol ar blant sy'n ceisio lloches sydd ar eu pennau'u hunain a'u gofalywyr maeth.

Targedau

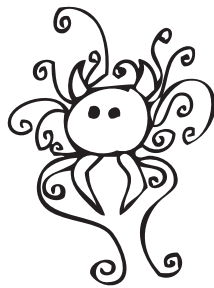
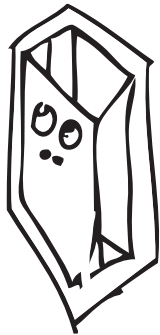
Blwyddyn 8 Amy

haf 1

Ebrill 29ain

Mae pawb yn siarad am eu targedau ar gyfer y flwyddyn nesaf. Mae Emma a Kate i fod i gael lefel 6 a phrynodd eu mamau lyfrau adolygu drud iddyn nhw. Fi? Dw i i lawr ar gyfer lefel 4 ac mae miss maths yn dweud bydd hynny'n her. Rwy'n gweithio'n iawn yn y dosbarth ond pan taw jest fi sydd gartref gyda Jennie mae'n anodd cofio pethau. Mae clwb gwaith cartref yn hir ar ôl y wers ac mae'n brysur iawn yno felly dw i byth yn cael unrhyw help yno.

Y peth yw mae pobl yn credu bod fy rhargedau yn iawn a bod fy ymdrech yn well - dy'n nhw ddim wedi sylweddoli mod i ddim yn deall. Weithiau rwy'n cael help gan y cynorthwyydd mewn gwyddoniaeth ond pan mae ei angen go iawn arna i mae hi fel arfer gyda phlentyn arall ac mae syr yn brysur gyda'r plant lefel 6 felly does byth amser i ofyn.



Athro

Gall pobl ifanc maeth fod yn bryderus neu'n amddiffynol am eu gallu. Gall fod angen cymorth ychwanegol arnynt oherwydd eu bod yn ei chael yn anodd gofyn am gymorth.

Mae rhai gofawyr maeth yn cael problemau gyda sgiliau sylfaenol, a gallant ei chael yn anodd darparu cefnogaeth gartref.

Weithiau gwneir tybiaethau na fydd pobl ifanc maeth yn gwneud yn dda yn yr ysgol. Mae angen ar bobl ifanc maeth athrawon sydd â disgwyliadau uwch ac y byddant yn gweithio gyda hwy i oresgyn rhwystrau neu lenwi bylchau mewn dealltwriaeth.

Dylai'r person dynodedig ar gyfer PDG gysylltu â'r cydlynnydd PDGA yn yr Awdurdod Addysg i weld a oes modd trefnu help ychwanegol.

Gweithiwr cymdeithasol

Disgwylir y bydd plentyn arferol ar ddiwedd Cyfnod Allweddol 3 yn cyflawni lefel 5.

Mae pobl ifanc yn gwneud yn well yn yr ysgol os yw oedolion yn dangos diddordeb ynddynt ac yn credu y gallant wneud yn dda. Mae gennych chi a'r gofalwr maeth rôl bwysig yn hyn.

Mae pobl ifanc maeth yn haeddu gwell na chael eu gadael i fynd ymlaen yn ddigwyfeiriad; mae angen cynnig help ychwanegol iddynt (yn cynnwys tiwtora ychwanegol a deunyddiau astudio) i wneud y gorau y gallant.

Pwyntiau Allweddol

Os ydych yn credu y gall plant maeth gyflawni ac yn rhoi cefnogaeth ychwanegol iddynt, rhowch wybod i'r person dynodedig ar gyfer PDG.

Sicrhewch fod gan blant maeth yr holl gefnogaeth sydd ei hangen arnynt i wneud yn dda.

Gwahardd

Blwyddyn 8 Amy

haf 2

Mehefin 16eg

Ces i fy ngwahardd heddiw. Oce, es i'n wyllt, ond roedd Kate ac Emma yn ei haeddu fe, ers y busnes yna gyda'r iPod. A'r unig beth y gallan nhw feddwl amdano yw pa mor glyfar ydyn nhw a pha mor dwp ydw i! Maen nhw'n dweud fy mod i'n hyll hefyd.

Gwelodd Emma fi yn siarad gyda Josh Edwards - mae e wastad yn neis i fi ers y sioe ysgol y llynedd. Ta beth, roedd Josh a fi'n siarad am gerddoriaeth ac ymarfer gitâr a phethau felly. Dywedodd Emma wrth Kate mod i am ddympio nhw i gael snogio Josh. Aeth Kate yn wyllt. Dywedodd hi wrtha i mod i'n hawdd achos mod i'n hongian o gwmpas gyda bechgyn 16 oed. Dywedodd na fyddai unrhyw fachgen plorog fy eisiau i os nad oedd fy mam fy hun eisiau fi.

Peth nesa roedd y cadeiriau dros bob man ac roedd angen pecyn ia ar Kate ar gyfer ei gwefus ac roedd rhaid i'r tair ohonom ysgrifennu ffurflen ddigwyddiad. A fi gafodd y bai i gyd - ETO! Wedi dweud hynny, dim ysgol am wythnos felly bydd dim rhaid i fi roi lan gyda Kate. Rwy'n ei chasáu.

Athro

Mae Cylchlythyr 47/06 y Cynulliad yn dweud bod rhaid i ysgolion gael trefniadau yn eu lle i gefnogi pobl ifanc maeth mewn perygl o gael eu gwahardd a dylid defnyddio gwahardd fel y dewis olaf.

Os pennir bod gwaharddiad tymor penodedig yn briodol, efallai bydd angen i'r ysgol edrych eto ar sut mae'r person ifanc yn cael ei gefnogi gan yr ysgol. Gallai cwnsela helpu i'w paratoi ar gyfer dychwelyd i'r ysgol. Yn aml mae rhesymau cymhleth, sy'n aml yn cynnwys bwlio neu fygwth geiriol bwriadol neu anfwriadol gan eraill.

Mae pobl ifanc yn fwyaf tebygol o siarad am broblemau sylfaenol gyda rhywun y meant yn ymddiried ynddynt. Gallai hyn fod y person dynodedig ar gyfer PDG, ond yn aml athro pwnc neu aelod o'r staff nad ydynt yn addysgu ydyw.

Mae angen i'r person dynodedig ar gyfer PDG fod yn siŵr fod gan bob person ifanc maeth un oedolyn o leiaf yn yr ysgol y gallant ymddiried ynddynt.

Pwyntiau Allweddol

Nid yw gwahardd fel arfer yn datrys problemau ymddygiad. Sicrhewch fod gan bobl ifanc maeth un oedolyn o leiaf yn yr ysgol y gallant siarad â hwy.

Gweithiwr cymdeithasol

Derbyniodd 16% o bobl ifanc maeth waharddiad tymor penodedig yn 2006-2007, o'i gymharu ag 8% o'r holl bobl ifanc.

Yn ystod gwaharddiad tymor penodedig, mae'r ysgol yn gyfrifol am ddarparu gwaith ar gyfer y person ifanc i'w wneud gartref, ac am farcio unrhyw waith a anfonir yn ôl i'r ysgol.

Gallai ysgolion ddefnyddio "gwaharddiadau anffurfiol" (hy anfon disgybl gartref i dawelu) yn hytrach na gwaharddiad tymor penodedig. Mae hyn yn anghyfreithlon ac nid yw er budd y person ifanc.

Mae pobl ifanc maeth ddwywaith mor debygol o gael eu gwahardd na'r boblogaeth yn gyffredinol. Mae "gwaharddiadau anffurfiol" yn anghyfreithlon. Sicrhewch fod gwaith yn cael ei osod gan yr ysgol pan fydd unrhyw waharddiad tymor penodedig yn cael ei osod.

Ysmygu a mathau eraill o gaethiwed

Blwyddyn 9 Amy

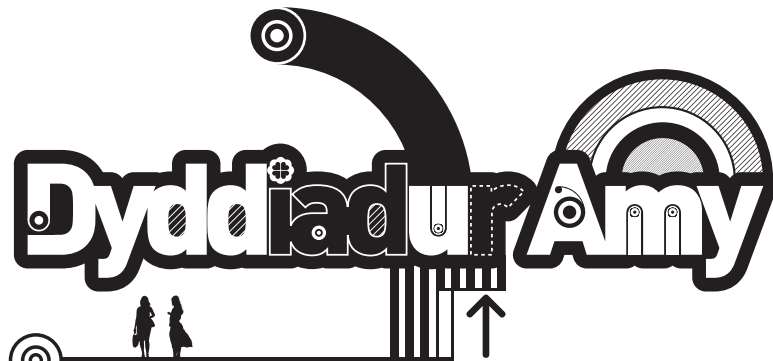
hydref 1

Medi 13eg

Mae Jennie wedi bod yn cwyno oherwydd bod fy ngwisg ysgol yn drewi o fwg... Dyw hi ddim yn mynd i dderbyn mai'r bws ysgol yw'r drwg am lot hirach! Llusgodd y wers Ffiseg. Do'n i ddim gallu eistedd yn llonydd - ro'n i'n awchu am smoc. Do'n i ddim yn gallu aros i fynd allan amser egwyl.

Ffindiodd ffrind Josh George - mae e'n smygu dop hefyd ond ddim yn yr ysgol - le da i ffwrdd o'r camerâu. Ond cawsom ni'n dal achos fe welodd rheolwr y safle y mwg uwchben y llwyni. Cawsom ni'n llusgo i mewn ac roedd rhaid i ni wagio ein bagiau a'n pocedi.

Roedd rhaid i fi a Josh gopio taflen gwrth smygu â llaw 5 gwaith. Erbyn 3 o'r gloch ro'n i'n desparat etd. Lwcus bod Josh wedi cadw peth yn ôl yn ei locer. Mae e'n fêt da!



Athro

Gall pobl ifanc sy'n gaeth i unrhyw beth fod yn nerfus a'i chael yn anodd canolbwyntio yn yr ysgol. Maen nhw'n debygol o dorri rheolau'r ysgol naill ai oherwydd eu bod mewn trafferthion emosiynol heb eu "ffics" neu er mwyn cael eu "ffics".

Mae angen i chi weithio gyda'r gofalwr maeth a'r gweithiwr cymdeithasol i fynd i'r afael â materion fel hyn. Mae'r gofal dydd i ddydd yn gyfrifoldeb eu gofalwr maeth, felly mae angen iddynt wybod beth sy'n digwydd yn yr ysgol. Y gweithiwr cymdeithasol sydd â chyfrifoldeb cyffredinol, felly mae angen iddynt hwy wybod hefyd.

Gweithiwr cymdeithasol

Mae gan bobl ifanc maeth lefelau uwch o ymddygiadau iechyd peryglus. Bydd hyn yn effeithio ar addysg. Gall caethiwed ei wneud yn anodd canolbwyntio yn yr ysgol, ac maent yn debygol o esgor ar dorri rheolau'r ysgol.

Gall ysmygu fod yn ffordd o reoli straen a phryder, yn ganlyniad pwysau gan gyfoedion neu'n ffordd i wrthryfela. Mae rhai pobl ifanc yn ei gael yn anodd lleisio'u teimladau, ac ysmygu yw eu ffordd o ddangos hunan-gasineb.

Drwy eu helpu i roi mewn geiriau pam y maent yn ysmygu, rydych yn eu helpu i ddysgu sgiliau sydd eu hangen arnynt i gael y mwyaf allan o'u haddysg.

Pwyntiau Allweddol

Os ydych yn credu bod person ifanc maeth yn gaeth i rywbeth, mae'n bwysig gweithio gyda'r gofalwr maeth a'r gweithiwr cymdeithasol.

Bydd caethiwed yn cael effaith negyddol ar waith ysgol. Helpwch y person ifanc i leisio pam eu bod yn ysmygu neu'n cymryd cyffuriau.

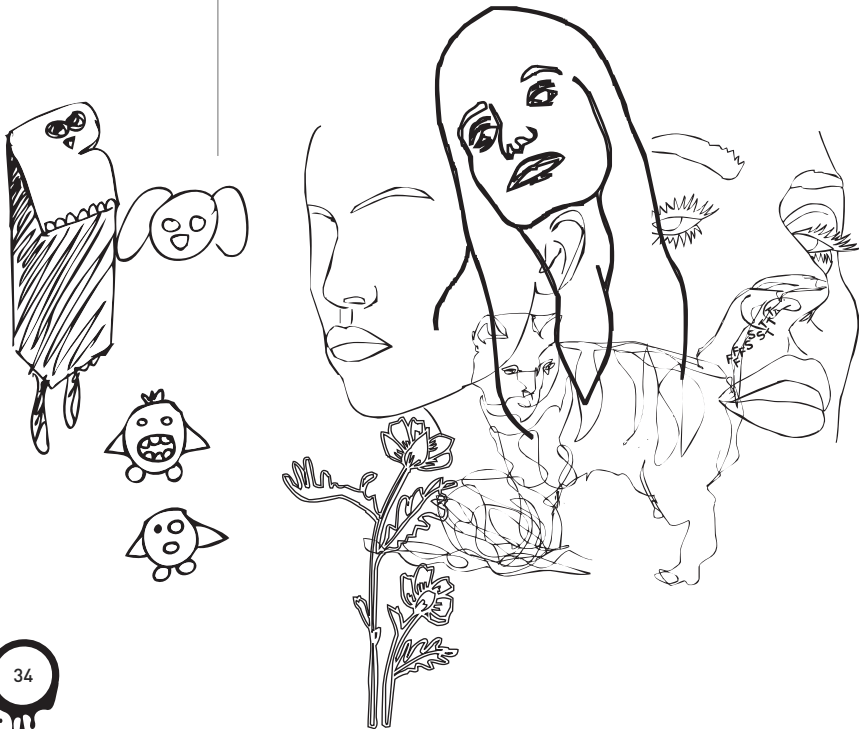
Cyswllt cartref-ysgol

Blwyddyn 9 Amy

hydref 2

Tachwedd 24ain

Aeth y noson rieni yn ffradach! Roedd hi'n brysur o gwmpas y bwrdd! Ro'n i, Jennie, fy ngweithiwr gofal a Mam i gyd yno. Ond roedd yr athrawes TG yn ofnadwy. Doedd hi ddim yn gwybod pwy i siarad â nhw ac roedd pawb bron yn rhy boleit i ofyn cwestiynau. Roedd y cwbl braidd yn ddfilas, a dweud y gwir. Ond roedd Syr Daearyddiaeth yn binc gydag embaras. Roedd e'n ddoniol iawn pan oedd e'n credu bod Mam yn clustfeinio. Doedd e ddim cweit mor ddoniol pan ddywedodd Mam fod ***** hawl ganddi i fod yno! Mae'r ysgol yn anghofio weithiau bod gen i fam.



Athro

Nid nosweithiau rhieni yw'r ffordd orau i gynnal cyswllt cartref-ysgol na darparu gwybodaeth am gynnydd. Mae'r Cynulliad yn annog dulliau eraill mwy cynhyrchiol.

Waeth bynnag yw'r system, mae angen i'r ysgol wybod pwy i gysylltu â hwy am apwyntiadau neu ddigwyddiadau, a bod yn ymwybodol bod angen i'r rhieni, y gweithiwr cymdeithasol a'r gofalwr maeth i gyd wybod am gynnydd person ifanc maeth.

Os yw person ifanc maeth ar orchymyn gofal, rhennir cyfrifoldeb rhiant rhwng y rhiant a'r awdurdod lleol. Os mai trefniant gwirfoddol yw, mae'r rhiant yn cadw cyfrifoldeb rhiant llawn; mae angen hysbysu'r gweithiwr cymdeithasol o hyd gan fod gan yr awdurdod lleol gyfrifoldebau fel rhiant corfforaethol. Nid yw gofalwyr maeth byth yn cael cyfrifoldeb rhiant, ond fe'u hystyrir yn "rhiant" o dan gyfraith addysg oherwydd nhw sy'n gofalu am y person ifanc o ddydd i ddydd.

Pwyntiau Allweddol

Mae angen i'r rhieni, y gweithiwr cymdeithasol a'r gofalwr maeth i gyd wybod am gynnydd y person ifanc.

Gweithiwr cymdeithasol

Mae ysgolion yn datblygu dulliau gwahanol i'r noson rieni draddodiadol. Mae angen i chi, rhieni'r person ifanc a gofalwr maeth y person ifanc fod mewn cysylltiad â'r ysgol a chael gwybodaeth am gynnydd. Fodd bynnag, mae angen hyn arnoch am wahanol resymau oherwydd bod gennych rolau gwahanol mewn perthynas ag addysg y person ifanc a'u dyfodol hir dymor.

Mae angen i chi gyd-drafod y ffordd fwyaf priodol i bob person gael yr wybodaeth sydd ei hangen arnynt i gyflawni eu rôl.

Efallai y byddai'n syniad da awgrymu cyfarfod adolygu cyn neu ar ôl y cyfarfod â'r ysgol i helpu gwneud rôl pawb yn glir.

Sicrhewch eich bod chi, y rhieni a'r gofalwr maeth yn cael yr wybodaeth ddiweddaraf am gynnydd y person ifanc yn y ffyrdd mwyaf priodol.

Rheoli ymddygiad

Blwyddyn 9 Amy

gwanwyn 1 Ionawr 2ail

Help! Mae popeth ar chwâl! Roedd Nadolig yn erchyll. Dw i ddim eisiau meddwl am y peth. Rwy'n gwybod bod Jennie'n mynd i fy nhaflu allan. A phan fydd yr ysgol yn dod i wybod, fydda i mewn trwbwl mawr fanna hefyd. Do'n i ddim wedi bwriadu i ni dreulio dydd Nadolig yn yr adran ddamweiniau gyda heddlu dros bob man. Ond mae'r cwbl wedi bod yn adeiladu lan y tu mewn i mi ac roedd rhaid i rywbeth ffrwydro.

Dw i ddim yn gallu wynebu dechrau o'r dechrau eto. Bydda i'n lladd fy hun os bydd hynny'n digwydd. Shit. Bydda'n well gen i fod yn farw. Whes i ddim gofyn i gael fy ngeni. Dyw e ddim yn deg.

Ionawr 13eg

Diolch i Dduw. Dw i ddim yn gallu credu'r peth. Dyw Jennie ddim yn mynd i nhaflu i allan. Mae ei gweithiwr cymdeithasol wedi siarad â hi am yr help ychwanegol sydd angen arni. Ac mae fy ngweithiwr cymdeithasol i wedi dod o hyd i gwrselwr ciwl i fi. Ac mae e wedi siarad â'r ysgol a sortio'r peth gyda nhw. Ces i sgwrs hir gyda'r Pennaeth Blwyddyn a dywedodd hi ei bod hi yno os dw i ei hangen hi. Ac maen nhw wedi fy rhoi ar system gardiau, felly os yw pethau'n mynd yn drech na mi yn yr ysgol, rwy'n dangos y cerdyn i'r athro a galla i fynd i eistedd yn y llyfrgell neu weld y cwrselwr ysgol a bydd neb yn dweud y drefn wrtha i. Diolch byth.

Athro

Anaml y bydd symud plentyn i ysgol arall yn ateb problemau. Mae ond yn symud y broblem i set newydd o bobl sy'n gwybod llai fyth am gefndir ac anghenion y person ifanc.

Mae angen i'ch system cefnogi ymddygiad fod yn ddigon hyblyg i gwrdd ag anghenion disgyblion unigol.

Mae llawer o bobl ifanc maeth yn ei chael yn anodd rheoli eu hemosiynau, a gallant fynd yn gyflym o dawelwch i ffrwydrad o ddicter neu bryder mawr neu alar. Gall dulliau fel y system gardiau eu helpu i reoli eu hemosiynau ac mae'n aml yn helpu eu hunan-barch pan maent yn cyflawni'n dda ar y system gardiau.

Pwyntiau Allweddol

Yn aml mae angen cefnogaeth ychwanegol ar bobl ifanc maeth gyda rheoli eu hemosiynau. Mae angen i systemau rheoli ymddygiad fod yn bositif ac yn hyblyg.

Gweithiwr cymdeithasol

Weithiau mae lleoliadau'n dod yn agos at fethu. Gall ymateb cyflym, sensitif wneud y byd o wahaniaeth. Yn aml mae angen i'r gweithiwr cymdeithasol goruchwyliol a gweithiwr cymdeithasol y person ifanc wrando ac yna rhoi'r gefnogaeth yn ei lle y mae'r gofalwr maeth a'r person ifanc yn ei ddweud sydd ei hangen arnynt.

Mae lleoliadau'n methu a cholli ysgol (drwy driwantiaeth, gwahardd neu anallu i gyrraedd yr ysgol) yn aml yn digwydd gyda'i gilydd. Gall un ohonynt ysgogi'r llall.

Mae gan ysgolion systemau cefnogi ymddygiad. Nod y rhain yw cefnogi pobl ifanc a chwrrd â'u hanghenion, nid fel cosb na'r cam cyntaf tuag at waharddiad.

Gall darparu cefnogaeth ychwanegol i'r person ifanc a'r gofalwr maeth atal lleoliad rhag methu.

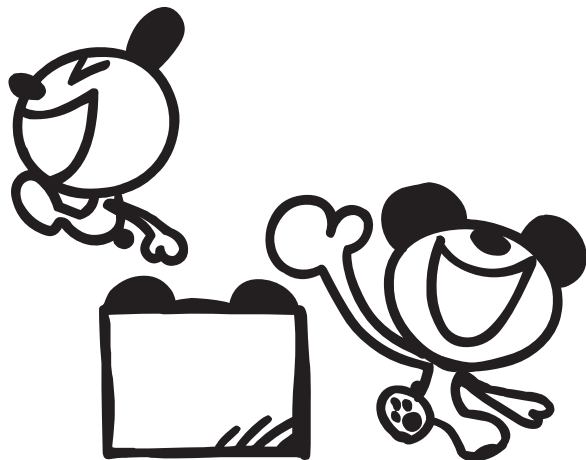
Meddwl am yrfaoedd

Blwyddyn 9 Amy

gwanwyn 2 Mawrth 11eg

Ry'n ni wedi bod yn gwneud chwiliadau gyrfa yn ein gwera ABCCh - gwastraff amser - fydd hi'n flynyddoedd cyn mod i'n oedolyn. Pa obaith sydd yna i fi, ta beth? Byddwn i'n lanhawraig wael, dw i ddim eisiau gweithio mewn cartref hen bobl, a dw i ddim eisiau gweithio gyda phlant bach. Gweithio mewn archfarchnad fydda i! Ta beth does dim swyddi o gwmpas fan hyn.

Mae angen TGAs arnoch chi i fynd ar gyrсияu iechyd a harddwch a GNVQ. Mae Jennie'n dweud i wneud pa bynnag bynciau rwy'n eu hoffi ond mae rhai'n dweud am wneud amrywiaeth i gadw fy opsiynau yn agored achos nad ydw i'n siŵr beth rwy' am ei wneud. Y peth yw mae'n teimlo mor anobeithiol dw i ddim yn gwybod beth yw'r pwynt ac rwy' mor dwp dw i ddim yn credu fydda i byth yn ei ddeall e.



Athro

Mae gan lawer o bobl ifanc maeth deimladau sylfaenol negyddol amdany'n nhw'u hunain. Mae hyn yn golygu y gallant ddiystyru unrhyw swyddi sy'n swnio fel bod angen sgiliau neu addysg uwch i'w gwneud. Gall eu helpu i feddwl am y math o sgiliau, personoliaeth a breuddwydion sydd ganddynt yn hytrach na chanolbwyntio ar swyddi penodol eu helpu i anelu'n uwch.

Mae'n bwysig eich bod yn gwybod beth yw darpariaeth gyffredinol eich awdurdod lleol ar gyfer y rhai sy'n gadael gofal, cefnogaeth i'r rhai sy'n gadael gofal i fynd ymlaen i addysg uwch a'r polisi ynghylch aros gyda gofalwyr maeth yn ôl-16.

Gweithiwr cymdeithasol

Mae gan bobl ifanc maeth ddisgwyliadau isel ohonyn nhw'u hunain yn aml. Nid oes gan lawer ohonynt freuddwydion ar gyfer y dyfodol.

Mae'n bwysig cael eglurder gyda'r gofalwr maeth a ydynt yn barod ac yn gallu parhau i ofalu am berson ifanc hyd at a thu hwnt eu pen-blwydd yn 18 oed. Os gallant, mae hyn yn agor mwy o bosibiliadau i'r person ifanc. Mae'r rheiny sy'n gwneud orau yn yr hir dymor fel arfer â gofalwyr maeth sy'n parhau i'w trin fel rhan o'u teulu yn ôl-18.

Pwyntiau Allweddol

Helpwch bobl ifanc maeth i ganolbwyntio ar eu sgiliau, eu personoliaeth a'u breuddwydion. Holwch pa gefnogaeth mae plant maeth yn ei chael yn eich ALL yn ôl-16.

Mae pobl ifanc maeth yn llawer mwy tebygol i wneud yn dda os ydynt yn aros gyda'r un gofalwr maeth wrth droi'n oedolyn.

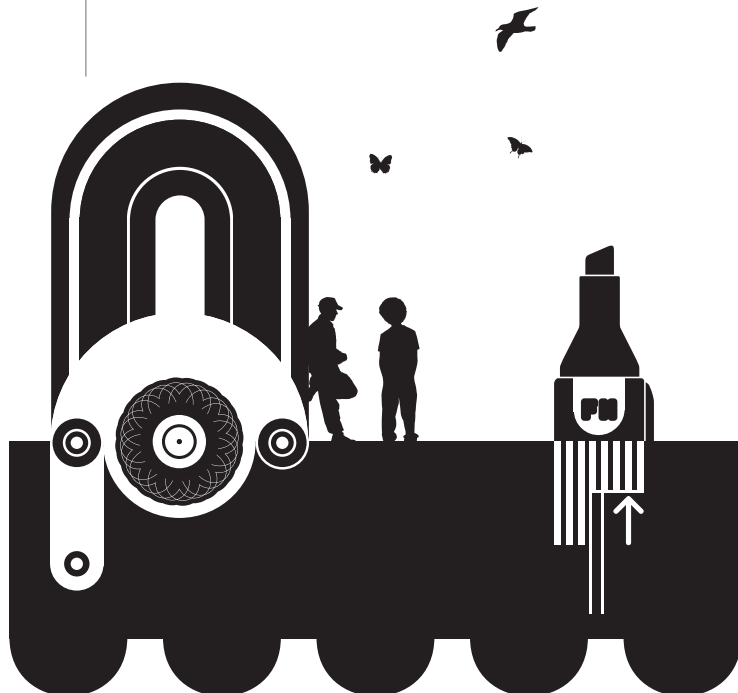
Dewisiadau TGAU

Blwyddyn 9 Amy

haf 1

Mai 8fed

Mae'n ddiflas iawn nawr mod i'n gorfod penderfynu ar y dewisiadau. Daeth y ffurflenni. Mae Celf, Daearyddiaeth a Ffrangeg yn yr un golofn. Fe wnaeth Emma, Kate, Lisa a fi drïo rhoi ein hunain yn yr un golofn ar gyfer Ffrangeg fel y bydden ni'n cael y wers honno gyda'n gilydd o leiaf. Ond do'n ni ddim yn gallu cael y peth i weithio allan. Dangosais i fy newisiadau i Mam ond roedd hi off ei phen a ddim yn poeni llawer. Dywedodd hi ei fod yn edrych yn grêt... wel, dw i ddim yn credu ei bod hi wedi talu lot o sylw. Dim ond jest cyrraedd dosbarth 5 wnaeth Mam felly efallai dyw hi ddim yn disgwyl cymaint gen i. Roedd Jennie yn edrych yn falch ond rwy'n poeni ychydig bach, mae hi wedi bod yn bell i ffwrdd yn ddiweddar.



Athro

Gwneud dewisiadau TGAU yw cam cyntaf penderfynu ar yrfa ar gyfer y dyfodol.

Gall pobl ifanc maeth deimlo diffyg hyder yn eu gallu. Weithiau gall eu dewisiadau gael eu cyfyngu gan ddisgwyliadau isel gan bobl eraill.

Gall pobl ifanc fod yn dechrau meddwl am adael gofal a phoeni beth fydd yn digwydd yn y dyfodol.

Gallwch helpu drwy eu hannog i feddwl y tu hwnt i TGAU a sicrhau eich bod yn gwybod beth yw polisi ac arfer eich awdurdod lleol ar gyfer ôl-16.

Mae'r Llwybrau 14- 19 newydd yn rhoi opsiynau newydd i bobl ifanc. Mae'n arbennig o bwysig i'r person dynodedig ar gyfer PDG edrych ar yr holl opsiynau os oes risg y bydd y person ifanc yn colli diddordeb yn yr ysgol. Dylai cydlynwyr PDGA allu helpu gyda threfniadau cyllid/teithio.

Gweithiwr cymdeithasol

Gallwch gefnogi eich pobl ifanc wrth iddynt wneud eu dewisiadau drwy:

- Gymryd diddordeb byw yn eu haddysg a'u breuddwydion ar gyfer y dyfodol
- Cael cyngor gyrfaoedd ychwanegol iddynt, er enghraifft drwy fentora neu gwrdd â phobl yn anffurfiol sy'n gwneud ystod o swyddi
- Mynd i'r afael ag unrhyw deimladau sylfaenol a allai gyfyngu ar eu dewisiadau
- Archwilio llwybrau eraill yn hytrach na TGAU os yw'n glir y gallai opsiynau eraill ddod â'r gorau allan ohonynt.

Pwyntiau Allweddol

Gallai pobl ifanc maeth gael eu llesteirio yn eu dewisiadau gan eu disgwyliadau isel eu hunain neu bobl eraill neu gan bryderon am y dyfodol. Helpwch nhw i feddwl y tu hwnt i TGAU a gweld pa bynnag ddewisiadau y maent yn eu gwneud mewn ffordd bositif.

Gall cymryd diddordeb mewn breuddwydion pobl ifanc, bod yn bositif a gwrando helpu pobl ifanc maeth wrth iddynt wneud eu dewisiadau.

Addysg uwch

Blwyddyn 9 Amy

haf 2

Gorffennaf 12fed

Eisteddodd Jennie a fi lawr am sgwrs ddoe. Mae ei meddwl hi wedi bod ymhell yn ddiweddar ac rwy'n gwybod nad yw ei thad yn hwylus ac mae Jennie'n casáu'r ffaith ei fod yn byw mor bell i ffwrdd.

Mae fy mhennaeth blwyddyn wedi cysylltu a dweud oherwydd bod fy mhynciau craidd wedi gwella, a oeddwn wedi ystyried aros ymlaen a mynd i'r Ged dosbarth? Ro'n i wedi synnu pan ddechreuodd Jennie siarad â mi am y Brifysgol. Wel, fi, Amy yn y Brifysgol. Dw i ddim yn gweld hynny'n digwydd. Dewch mlaen - fydda i'n gadael gofal yn 16 oed! Ble byddwn i'n byw? Pwy fyddai'n gyfrifol amdana i? O ble fydd yr arian yn dod?

Daeth hi â llyfrynau i mi gael edrych arnynt. Roedd un ar arfordir Cymru yn edrych yn grêt! Roedd y bobl ma'n eistedd rownd byrddau yn siarad, ac roedd lluniau o fyfyrwyr yn rafftio, yn canwio ac yn cael partis. Bydd yn costio llawer o arian a bydd ofn arna i a byddaf ar fy mhen fy hun fwy nag ydw i'n barod, ac wrth gwrs mae'n dibynnu os dw i'n ddigon clyfar. I ddweud y gwir dw i ddim yn credu fy mod i.

Athro

Fe all y rheiny sy'n gadael gofal fynd i'r brifysgol, ond anaml y bydd hynny'n digwydd. 2008 yw'r flwyddyn gyntaf mae ffurflen UCAS yn gofyn os yw ymgeisydd yn gadael gofal, felly nid oes unrhyw ystadegau cadarn, ond y ffigur a nodir amlaf yw bod 1% o'r rhai sy'n gadael gofal yn mynd i'r brifysgol. I Gymru gyfan mae hyn yn golygu oddeutu 4 sy'n gadael gofal y flwyddyn.

Mae deilliannau dysgu gwael i bobl ifanc maeth ar y cyfan yn ei wneud yn bwysicach fyth i chi nodi potensial ac annog pobl ifanc i anelu'n uchel.

Gallwch helpu drwy sicrhau bod pobl ifanc maeth yn derbyn blaenoriaeth ar gyfer unrhyw weithgareddau allgymorth gan brifysgolion. Os nad oes unrhyw weithgareddau allgymorth addas, gwiriwch pa brifysgolion sydd â Nod Ansawdd Ymddiriedolaeth Frank Buttle ac ewch atynt yn uniongyrchol i ofyn beth y gallant ei gynnig. Dyfernir y nod ansawdd hwn i brifysgolion a cholegau sy'n cwrdd â safonau isafswm ar gyfer cefnogi'r rhai sy'n gadael gofal yn unig.

Pwyntiau Allweddol

Rhowch flaenoriaeth i bobl ifanc mewn gofal cyhoeddus ar gyfer gweithgareddau allgymorth gan brifysgolion. Sicrhewch eich bod yn gwybod pa brifysgolion sy'n meddu ar Nod Ansawdd Ymddiriedolaeth Frank Buttle.

Gweithiwr cymdeithasol

Mae cwestiynau Amy yn gyffredin. Os yw hi am gael cyfle i fynd i'r brifysgol, mae angen atebion cychwynnol i'r cwestiynau hynny arni nawr, cyn dechrau ei TGAU.

Mae rhan fwyaf y bobl ifanc sy'n mynd i'r brifysgol yn derbyn cefnogaeth ac anogaeth weithredol gan eu rhieni. Nid oes gan ofalwyr maeth bob amser y profiad bywyd neu'r sgiliau i ddarparu hyn. Fodd bynnag, rydych chi'n meddu ar y pethau hyn. Efallai y gallwch ddod o hyd i fentor i helpu pobl ifanc godi eu disgwyliadau.

Gall paratoi ar gyfer prifysgol olygu bod angen arian, er enghraifft i deithio i ddiwrnodau agored neu fynychu ysgolion haf. Mae angen i bobl ifanc maeth wybod y bydd eu rhiant corfforaethol yn eu cefnogi yn yr un modd â rhieni cefnogol eraill.

Mae llawer o bobl ifanc maeth yn ddigon clyfar i fynd i'r brifysgol. Meddylwch am fentoriaid neu fodolau rôl iddynt. Sicrhewch eu bod yn gwybod pa gefnogaeth y byddent yn ei derbyn yn y brifysgol.

Problemau gyda dewisiadau TGAU

Blwyddyn 10 Amy

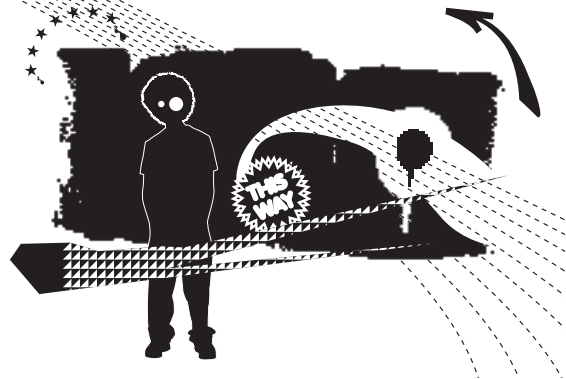
hydref 1

Hydref 6ed

Duw Duw!! Dw i wedi cael cymaint o waith, dw i'n methu â chredu'r peth. Gwaith cwrs fan hyn a gwaith cwrs fan draw. Yr unig beth maen nhw'n poeni amdano yw gwaith cwrs. Mae Ffrangeg MOR anodd. Ro'n i'n meddwl y byddai posteri a chardiau a phethau felly, ond mae'n rhaid i ni wneud cyfieithu a dysgu rhestrau hir o eiriau. Rwy'n ei gasáu e. Dw i eisiau ei ollwng e ond mae pawb yn dweud bod rhaid i fi ddal ati. Pam ddylwn i?

Mae Jennie'n dal i boeni am ei thad - roedd e'n sâl dros yr haf - dw i ddim yn gallu siarad â hi ac mae'n teimlo fel bod gen i waith cartref bob nos - oriau ohono.

Dw i ddim yn siŵr am y cwrs datblygiad plant yma. Roedd e'n swio'n hawdd ond mewn gwirionedd mae'n fwy o waith na TGAU. Mae'n rhaid i fi ddylunio thema ar gyfer meithrinfa fydd yn addas i efeilliaid, ond bachgen a merch ydynt. Dw i'n difaru mod i heb ddewis celf nawr. Dw i'n casáu ysgol ar hyn o bryd. Yr unig beth ddywedodd Jennie oedd awgrymu mod i'n gofyn i'r athrawon am help.



Athro

Mae pobl ifanc maeth yn annhebygol o achub y blaen a dweud wrthyh eu bod yn cael trafferthion neu'n anhapus gyda'u dewisiadau. Mae'n syniad da gwirio ar ôl ychydig wythnosau cyntaf y tymor sut maen nhw'n ymdopi.

Mae'r cyngor i ddyfalbarhau fel arfer yn syniad da, ac mae angen ei ddilyn drwy ofyn beth fyddai'n eu helpu nhw, neu pa anawsterau penodol y maent yn eu cael. Bydd y person dynodedig ar gyfer PDG yn gwybod os gellir trefnu help ychwanegol.

Weithiau mae anawsterau dysgu penodol heb eu nodi oherwydd mae cymaint o bethau eraill yn digwydd ym mywyd person ifanc. Gall gwaith ychwanegol TGAU ddod â'r materion hyn i'r amlwg.

Gweithiwr cymdeithasol

Yn 2006-2007, enillodd 54% o bobl ifanc 5 A* i C mewn TGAU, ond dim ond 8% o bobl ifanc maeth gafodd y graddau hynny.

Yn 2006-2007, cyflwynwyd 97% o bobl ifanc ar gyfer o leiaf un arholiad cyhoeddus, ond dim ond 68% o bobl ifanc maeth.

Mae dechrau'r cwrs TGAU yn gyfnod hollbwysig i drefnu cefnogaeth ychwanegol i bobl ifanc maeth. Mae angen mynd i'r afael ag unrhyw anawsterau gyda'r pwnc neu'r ysgol yn gyffredinol yn gyflym.

Mae angen eich cefnogaeth ar ofalwyr maeth. Nododd y Sefydliad Er Rhagoriaeth Gofal Cymdeithasol fod hanner y gofalwyr maeth yn aros i'r ysgol gysylltu â hwy am broblemau, ac nid oeddent yn cysylltu â'r ysgol eu hunain i wirio cynnydd neu fynd i'r afael â phryderon bach.

Pwyntiau Allweddol

Ychydig wythnosau i mewn i Flwyddyn 10, gwiriwch gyda phobl ifanc maeth a ydynt yn hapus â'u dewisiadau TGAU a chynnig cefnogaeth ychwanegol iddynt os bydd angen.

Gwiriwch ar ddechrau Blwyddyn 10 a oes angen cefnogaeth ychwanegol ar y person ifanc. Atgoffwch rieni maeth i fod yn rhagweithiol wrth gysylltu â'r ysgol i wirio cynnydd.

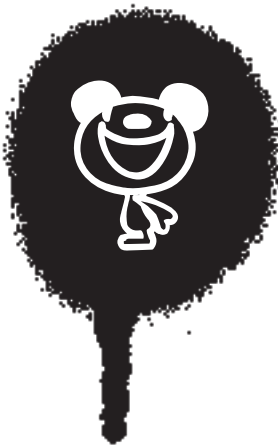
Symud i ysgol arall

Blwyddyn 10 Amy

hydref 2

Rhagfyr 1af

Na! Na! Na! Mae Jennie'n symud i fod gyda'i thad. Mae ganddo ganser ac mae e'n mynd i farw cyn hir. Dyw hi ddim yn gallu mynd â fi gyda hi. Fuon ni'n crio neithiwr. Dw i ddim yn gallu credu'r peth - mae hi'n mynd i fy ngadael i am hen ddyn sy'n mynd i farw beth bynnag. Gwaeth na hynny, dyw fy ngweithiwr cymdeithasol ddim yn gallu dod o hyd i leoliad yn lleol i mi, felly mae'n rhaid i fi adael yr ysgol a Kate, Emma a Josh a'm holl athrawon a symud i ardal newydd. Dywedodd fy athrawes gofrestru ei fod yn drueni achos mod i wedi gwneud mor dda a dod dros gymaint o broblemau. Roedd y cynorthwyr dosbarth yn bitsio i'r ysgrifenyddes am y peth yn y swyddfa. Does dim byd galla i wneud. Dw i ddim yn gallu credu bod Jennie wedi fy ngadael i lawr. Mae'r awdurdodau newydd yn dweud bod rhaid i fi newid ysgol achos fydd neb yn fodlon talu costau cludiant i fan hyn achos bod ysgol tair milltir i lawr y ffordd. Gofynnais a fyddai mam yn gallu fy nghael i ond wnaethon nhw jest ysgwyd eu pennau.



Athro

Efallai bydd angen i bobl ifanc maeth adael eich ysgol yn erbyn eu hewylllys. Gallwch helpu drwy drosglwyddo gwybodaeth glir i'r ysgol newydd cyn iddynt ddechrau yno, ynghyd â chopïau o unrhyw waith cwrs.

Gall yr ysgol wneud y gwahaniaeth rhwng person ifanc fel Amy yn teimlo bod ei byd wedi dod i ben a theimlo bod bywyd yn anodd ond bod modd ymdopi. Gwnewch yn siŵr fod y person ifanc yn cael canlyniad positif yn hytrach na gadael iddynt lithro i ffwrdd fel pe bai neb yn poeni amdanynt. Weithiau mae'n helpu os yw'n athro dynodedig, neu aelod arall o staff yr oeddent yn ymddiried ynddynt, yn cadw mewn cysylltiad â'r person ifanc tan iddynt setlo.

Pan gaiff person ifanc eu rhoi mewn gofal mewn achos brys dylai'r ysgol bob amser ddarparu peth gwaith llythrennedd a rhifedd sylfaenol i'r gofalwr maeth newydd ei ddefnyddio gyda'r person ifanc.

Pwyntiau Allweddol

Os bydd rhaid i berson ifanc maeth adael eich ysgol, trosglwyddwch wybodaeth a chopïau o waith cwrs i'r ysgol newydd. Gwnewch yn siŵr bod y person ifanc yn cael ffarwel hwyliog a meddyliwch am gadw mewn cysylltiad am gyfnod.

Gweithiwr cymdeithasol

Dylid gwneud pob ymdrech i beidio â newid ysgol yn ystod TGAU. Os gall y person ifanc ymdopi â'r amser teithio dan sylw, yna ni ddylai cyllidebau eu rhwystro rhag aros yn eu hen ysgol.

Roedd Jennie wedi rhoi rhybudd y byddai'n rhaid iddi ddod â'r lleoliad i ben er mwyn edrych ar ôl ei thad. Mae hyn yn golygu nad symudiad lleoliad brys ydoedd. Yn sgil hynny, mae hyn yn golygu bod rhaid i addysg fod yn ei lle cyn i'r lleoliad gofal newydd gael ei wneud.

Mae awdurdod lleoli Amy yn cadw cyfrifoldeb rhiant corfforaethol, ond yr AALL lle bydd hi'n byw sy'n gyfrifol am ei haddysg.

Lleoliad newydd, ysgol newydd

Blwyddyn 10 Amy

gwanwyn 1 Ionawr 5ed

Rwy'n casau'r lle yma â chas perffaith. Fues i'n siarad gyda Josh neithiwr ar msn i ofyn sut oedd pawb. Roedd fy niwrnod olaf yn yr ysgol yn ofnadwy. Ro'n i'n crio cymaint roedd rhaid iddyn nhw dynnu fi i ffwrdd oddi wrth Josh. aeth Jennie at ei thad ar ôl Dolig ac roedd Adrian fy ngweithiwr cymdeithasol yn dweud wrtha i "bydd popeth yn iawn". Beth mae e'n ei wybod? Fydd pethau byth yn iawn eto. Mae'n rhaid i fi fynd i'r ysgol yma ac mae'r maes llafur Maths a gwyddoniaeth yn wahanol felly mae'n rhaid i mi ddal i fyny gyda'r gwaith cwrs. Ar ben hynny maen nhw wedi gwneud gwaith cwrs gwahanol yn Saesneg hefyd. Dw i wedi gorfod gollwng Ffrangeg achos dyw e ddim yn ffitio i mewn gyda gweddill fy opsiynau fan hyn - ar ôl yr holl ymdrech ro'n i wedi'i wneud i gadw ati, ac ro'n i wedi ei fwynhau hefyd. Mae fy mywyd i'n llanast. Ac mae'n bellach i fynd i dy mam nawr hefyd.

Mae'r bobl faeth newydd i'w gweld yn oce. Wel, mae Elaine, y fenyw, yn oce; dw i ddim mor siŵr am ei gŵr Andrew. Mae llygaid cyfrwys gydag e. Ond mae'n rhaid ei fod e'n iawn - mae e wedi cael yr holl wriadau. Does dim un ohonom ni'n siarad llawer ac mae amser bwyd yn ofnadwy. Dw i jest ddim eisiau bod yno. Nid fy mai i oedd e y ces i fy symud.



Athro

Efallai bydd rhaid i bobl ifanc maeth newid lleoliad yn sydyn am resymau nad ydynt yn gysylltiedig â hwy.

Gwydnwch yw'r gallu i oroesi digwyddiadau trawmatig heb niwed tymor hir. Mae newid lleoliad a newid ysgol ill dau yn ddigwyddiadau trawmatig. Mae pobl ifanc maeth yn aml heb wydnwch, felly mae'n fwy tebygol y cânt eu heffeithio na phobl ifanc eraill.

Mae gan y person dynodedig ar gyfer PDG rôl bwysig o safbwynt casglu cymaint o wybodaeth â phosib gan yr hen ysgol, a briffio athrawon pwnc ar sut i gefnogi person ifanc maeth sy'n ymuno hanner ffordd drwy'r cwrs TGAU. Mae angen i'r gweithiwr cymdeithasol a'r ysgol gytuno ar bwy fydd yn rhoi'r wybodaeth i'r ysgol newydd.

Gweithiwr cymdeithasol

Mae cyfuniad o newid lleoliad, yn enwedig os mai lleoliad y tu allan i'r sir ydyw a newid ysgol yn golygu bod bron popeth ym mywyd person ifanc wedi newid. Gallai un o'r newidiadau hynny ar ei ben ei hun fod yn ddigon i ddechrau ar ddirywiad cyffredinol. Yn 2006, cafodd y Comisiwn Archwilio nad oedd 1 o bob 4 person ifanc mewn gofal cyhoeddus dros 14 oed yn mynychu'r ysgol. Mae newid lleoliad ac ysgol yn cynyddu'r risg y bydd Amy'n troi'n ystadegyn arall.

Roedd Amy yn ddigon ffodus i gael gweithiwr cymdeithasol ac AALL a ddilynodd arweiniad a chanfod ysgol newydd iddi yn gyflym. Fodd bynnag, roedd y rhybuddion yno yn yr haf y gallai Jennie orfod rhoi'r gorau i faethu; byddai symud cyn dechrau cwrs TGAU wedi bod yn well i bawb. Erbyn cyfnod y darn hwn yn y dyddiadur, dylai fod gan Amy CAP newydd sy'n cynnwys help ychwanegol i ddal i fyny gyda gwaith cwrs gwahanol ac yn edrych ar bosibiliadau iddi barhau gyda Ffrangeg.

Pwyntiau Allweddol

Mae angen ar bobl ifanc sy'n newid ysgol yr wybodaeth o'i hen ysgol wedi'i throsglwyddo'n gyflym i'w hysgol newydd. Mae angen i athrawon feddwl am sut i gefnogi rhywun sy'n ymuno yng nghanol eu cwrs TGAU.

Bydd pobl ifanc maeth yn fregus iawn os oes rhaid iddynt newid lleoliad ac ysgol. Dylai CAPau newydd gynllunio'r gefnogaeth ychwanegol sydd ei hangen arnynt os ydynt yn symud yn ystod eu cwrs TGAU. Mae angen i'r gweithiwr cymdeithasol sicrhau bod yr wybodaeth yn cael ei throsglwyddo o'r hen ysgol.

Gwahaniaethu a safbwynt y person ifanc

Blwyddyn 10 Amy

gwanwyn 2 Ebrill 2il

Nawr RWY'N GWYBOD fy mod yn yr ysgol anghywir!!
Fflipin gwersi ABC'h. Bai'r athro yw e'n llwyr. Ond
dywedodd Andrew fod yn rhaid i fi ymddiheuro.
Ymddiheuro? Reit - BYTH! Tase'r athro heb fynd
ymlaen am deuluoedd abnormal. Wnaeth e hyd yn
oed ddweud na ddylai menywod sengl fagu plant.

Wnaeth Jennie ddim gwneud yn rhy ddrwg gyda fi,
ac yna dechreuodd y ffŵl yna ddweud nad yw
menywod sengl gyda phlant yn dderbyniol achos eu
bod nhw'n cael arian am wneud dim gan y wlad. Felly
codais ar fy nhraed a dweud fy mod i wedi cael fy
magu gan fenyw sengl ac a oedd e am fy ngalw i'n
'sponger' i ngwyneb. Aeth e'n goch iawn a dechrau
baglu dros ei eiriau a dweud wrth gwrs fy mod yn
normal, nad fy mai i oedd fy amgylchiadau. Ro'n i'n
fwy crac fyth wedyn a dyna pryd dywedais wrth am
"Stwffio'i ***** cydymdeimlad." Cael fy nghadw i
mewn eto felly oedd y stori.....

Ond roedd hwn yn ofnadwy - roedd e yn neuadd yr
ysgol ac roedd y lle'n drevi o fwyd oer ac yn
ddrafftio iawn. Mae Elaine ac Andrew wedi dweud
cha i ddim mynd allan am bythefnos ac wedi fy
ngwahardd rhag defnyddio MSN.

Athro

O edrych ar y sefyllfa o un safbwynt,
fe wnaeth Amy orymateb ac
ymddwyn yn fygythiol ac yn
amhriodol tuag at ei hathro. O
edrych ar y sefyllfa o safbwynt arall,
mae gan Amy bob hawl i fod yn grac
ynghylch barn wahaniaethol yr athro.
Mae ganddi sail i wneud cwyn.

Mae gan y rhan fwyaf o bobl ifanc
ymdeimlad cryf o gyfiawnder. Mae'n
bwysig gwrando ar eu safbwynt yn
hytrach nag ymateb yn unig i'w
hymddygiad.

Mae pobl ifanc maeth oll wedi profi
gwahaniad a cholled. Mae gan lawer
drawma yn eu gorffennol. Mae
gwrando ar eu safbwynt yn eich
helpu i weithio gyda hwy, yn hytrach
nag atgyfnerthu eu cred fod ysgol yn
annheg.

Gweithiwr cymdeithasol

Gall pobl ifanc maeth wynebu
gwahaniaethu gan athrawon yn
ogystal â disgyblion. Efallai na fydd
ganddynt y sgiliau i ymdrin â'r peth
mewn ffordd cymdeithasol
dderbyniol, ac yn teimlo eu bod yn
cael eu trin yn annheg wrth gael eu
cosbi am eu hymateb i wahaniaethu.

Bydd angen i chi gydnabod eu
teimladau a'u safbwynt cyn gallu eu
cefnogi i ddysgu gwell ffyrdd i
ymateb i wahaniaethu.

Mae pobl ifanc sy'n teimlo eu bod
wedi cael eu trin yn annheg mewn
perygl uchel o ddatgysylltu o'r
perthasoedd a'r systemau y maent
yn teimlo sydd wedi'u trin yn annheg.

Pwyntiau Allweddol

Mae'n bwysig sicrhau bod y person
ifanc yn gwybod ei fod wedi cael ei
drin yn deg.

Gwrandewch ar safbwynt y
plentyn a'u helpu i ddysgu gwell
ffyrdd i ymateb i wahaniaethu ac
anghyfiawnder.

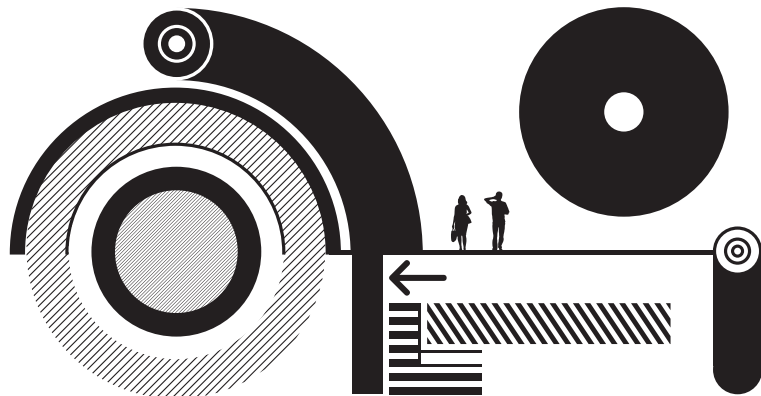
Gwahardd parhaol a chynlluniau cefnogi

Blwyddyn 10 Amy

haf 1

Mai 2il

Casglodd fy ngweithiwr cymdeithasol fi o'r ysgol heddiw. Dyw e ddim yn deg, dyw hi ddim yn gallu casglu fy ffrind newydd Jade hefyd "oherwydd yswiriant". Felly collodd Jade y wers olaf fel y byddem yn cyrraedd gartref ar yr un pryd. Oherwydd bod hi wedi colli a gadael yr ysgol penderfynodd y pennaeth y byddai'n cael ei gwahardd yn fewnol am ddiwrnod. Aeth Jade yn wyllt gyda'r pennaeth, lluchio popeth oddi ar ei ddesg a dweud wrtho bod rheolau yn ***** stiwpid ac wedi'u creu ar gyfer ***** ffyliaid oedd â dim byd gwell i'w wneud â'u ***** hamser na gwahaniaethu yn erbyn ***** plant ac ymyrryd mewn cyfeillgarwch. Roedd hi hefyd, mae'n debyg, wedi "pwytio bys mewn modd amhriodol". O leia' dyna mae'n ei ddweud ar y llythyr LOL. Felly ddaw Jade ddim yn ôl. Mae hi wedi cael ei gwahardd dros dro sawl gwaith, felly dyna oedd ei chyfle olaf.



Athro

Mae bywyd i gyd yn effeithio ar allu person ifanc i ddysgu ac i ymddwyn yn briodol yn yr ysgol. Mae gan rai pobl ifanc lefelau uchel o anghenion dysgu ychwanegol sy'n ymwneud â'u sgiliau cymdeithasol a'u hansicrwydd.

Erbyn y cam hwn, byddai Jade wedi bod yn derbyn help drwy gynllun cefnogi ymddygiad a/neu gefnogi bugeiliol. Os oedd yn cael ei maethu, byddai ei hanghenion addysgol hefyd wedi cael eu nodi yn ei CAP. Nod y rhain yw cwrdd ag anghenion pobl ifanc fel nad oes angen eu gwahardd o'r ysgol.

Mae effeithiolrwydd y systemau hyn yn amrywio'n sylweddol o gwmpas Cymru a hyd yn oed ymhlith ysgolion o fewn yr un AALL. Mae'r systemau'n gweithio orau pan y bwriad yw helpu pobl ifanc i ddysgu, nid eu cosbi na'u labelu.

Gweithiwr cymdeithasol

Yn 2005-2006, y gyfradd gwahardd parhaol oedd 1.9 disgybl fesul mil. i bobl ifanc mewn gofal cyhoeddus, roedd y gyfradd bron yn 8 fesul mil. Mae gwaharddiad parhaol yn annhebygol iawn o ddigwydd yn ddirybudd. Unwaith mae'n glir fod ysgol yn ei chael yn anodd cwrdd ag anghenion person ifanc, mae'n bwysig gwneud trefniadau er mwyn i anghenion addysgol y person ifanc gael eu cwrdd. Mae hyn llawer yn well na gadael i bethau lithro tan i'r person ifanc gael eu gwahardd yn barhaol.

Gallwch chi neu'r gofalwr maeth weithredu fel eiriolwr a chefnogi symudiad a reolir i ysgol arall os yw hynny er pennaf les y plentyn, ac fe ddylech wneud hynny. Mae'n syniad da meddwl am fynd i'r panel apêl annibynnol, fel bod y person ifanc yn gwybod eu bod wedi cael y cyfle i leisio eu hochr hwy o'r stori.

Pwyntiau Allweddol

Mae cynlluniau cefnogi bugeiliol ac ymddygiad yn gweithio orau pan mai eu bwriad yw cefnogi yn hytrach na chosbi.

Nid yw gwaharddiadau parhaol yn debygol o ddigwydd yn ddirybudd; defnyddiwch y systemau i gefnogi person ifanc cyn i bethau waethygu. Gallai fod er lles pennaf y person ifanc i apelio.

Profiad gwaith

Blwyddyn 10 Amy

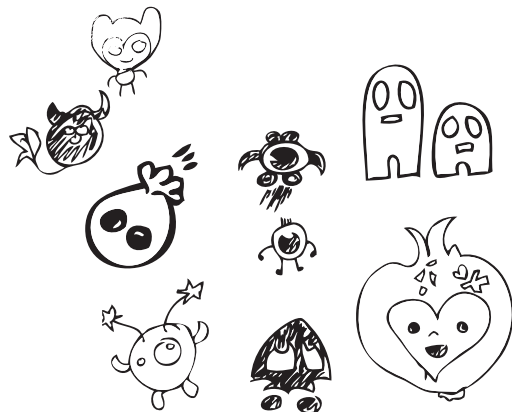
haf 2

Gorffennaf 13eg

Trefnodd Andrew brofiad gwaith mewn banc.
Prynodd e ag Elaine bâr arall o drowsus du i mi.
Mae'n rhaid i mi wisgo'r rheiny gyda fy nghrys ysgol
gwyn. Fe wnaeth y tacsî fynd â fi yno hyd yn oed.

Roedd y merched yn y swyddfa yn bert iawn. Mae
gwisg lelog golau gyda nhw ac mae wedi'i thorri'n
dda. Roedd rhaid i mi arwyddo ffurflen yn dweud
byddwn i ddim yn ailadrodd unrhyw gyfrinachau. Ces
i lwytho bwndeli arian i mewn i'r peiriant arian parod
a helpu i falansio'r til ar ddiwedd yr wythnos. Ces i
wrando ar gyfweiliadau morgais hefyd.

Wnes i esgus mai Andrew ac Elaine oedd fy rhieni go
iawn. Ces i ateb y ffôn a diolchodd y rheolwr
rhanbarthol i mi ar ddiwedd yr wythnos am fy
"nghyfraniad". Do'dd e ddim yn lot o gyfraniad! Ro'n i
yn y ffordd y rhan fwyaf o'r amser, er bod pawb yn
gareddig iawn ac yn amyneddgar gyda mi. Pan
adewais i ces i golur yn anrheg ganddyn nhw. Ond
mae Elaine yn dweud cha i ddim ei wisgo i'r ysgol.



Athro

Mae pobl ifanc mewn gofal a'r rheiny sy'n gadael gofal yn wynebu rhagfarn gan lawer o gyflogwyr. Mae profiad gwaith yn ffordd o oresgyn rhai o'r rhwystrau. Ni ddylai fod yn rhaid i bobl ifanc maeth ddatgelu eu bod mewn gofal maeth, ac ni ddylai'r ysgol drosglwyddo'r wybodaeth honno.

Mae'n bwysig "meddwl yn uchelgeisiol" wrth gynllunio profiad gwaith. Hyd yn oed os bydd person ifanc yn dewis gyrfa lai heriol, mae profiad gwaith yn gyfle da i gael blas ar rywbeth heriol a allai eu hannog i fod yn fwy uchelgeisiol yn eu dewisiadau gyrfa.

Gweithiwr cymdeithasol

Yn aml, rhieni sy'n gwneud y gwaith cychwynnol er mwyn dod o hyd i leoliad gwaith i'w plentyn. Dylai fod pobl ifanc maeth yn gallu dibynnu ar eu gofalywyr maeth a'u rhiant corfforaethol i'w helpu i ddod o hyd i leoliad profiad gwaith.

Gall lleoliad gwaith positif helpu pobl ifanc i ailffocysu a dod o hyd i gymhelliant ar gyfer y flwyddyn olaf o ysgol orfodol.

Pwyntiau Allweddol

Gall profiad gwaith heriol helpu pobl ifanc i anelu'n uchel. Ni ddylai'r ysgol drosglwyddo'r wybodaeth fod y person ifanc mewn gofal maeth.

Gallwch chi a'r gofalywyr maeth helpu i drefnu profiad gwaith addas i helpu i gymhell y person ifanc ar gyfer Blwyddyn 11.

Partïon a'u heffaith ar yr ysgol

Blwyddyn 11 Amy

hydref 1

Medi 17eg

Roedd fy nhiwtor yn sniffio o gwmpas - yn llythrennol. Yn y diwedd ces i fy anfon at y dirprwy bennaeth a gofynnodd i fi os ro'n i wedi bod yn yfed. Roedd sefyll yno yn ddigon i ngwneud i i deimlo'n sâl, ac roedd y gwres wedi droi i fyny. Rhedais i allan o'r swyddfa a chwydu yn y toiledau. Ces i fy anfon gartref. Roedden nhw'n "siomedig gyda fy ymddygiad".

Roedd Elaine yn grac iawn gyda fi. Ond dyw hi ddim yn gallu fy stopio rhag mynd i weld Josh - dw i'n ddigon hen. A ta beth roedd y partïon wych. Roedd Kate ac Emma yno ac ro'n ni wedi perswadio Josh a rhai bechgyn o'r coleg i gael seidr i ni.



Athro

Gellir anfon pobl ifanc gartref oherwydd eu bod yn rhy sâl i fod yn yr ysgol. Fodd bynnag, ni ellir eu hanfon gartref oherwydd eu hymddygiad oni bai bod yr ysgol yn defnyddio'r broses gwahardd tymor sefydlog - hyd yn oed am ½ diwrnod. Heb y broses gwahardd tymor sefydlog, mae anfon person ifanc gartref oherwydd eu hymddygiad yn "waharddiad anffurfiol" anghyfreithlon. Os yw ymddygiad person ifanc mor wael y mae angen eu hanfon gartref, yna mae angen hefyd ar y person ifanc yr hawliau a'r gefnogaeth sy'n dod gyda'r broses gwahardd tymor sefydlog.

Os bydd rhaid i berson ifanc fynd adref oherwydd salwch, mae angen i'r ysgol wybod pwy i gysylltu â hwy os nad ydynt yn gallu cael gafeal ar y gofalwr maeth. Dylai fod gan y person dynodedig ar gyfer PDG restr o rifau cyswllt eraill.

Gweithiwr cymdeithasol

Nid yw'r mater o bwy all roi neu wrthod caniatâd i weld pobl, mynd i bartïon a chysgu drosodd mewn gwirionedd yn fater addysgol. Fodd bynnag, gall fod yna ganlyniadau ar gyfer addysg.

Mae angen i chi a'r gweithiwr cymdeithasol gydweithio ar y penderfyniadau hyn. Fel arall, mae risg y byddwch yn tanseilio'ch gilydd drwy gael meini prawf gwahanol ar gyfer penderfyniadau. Y gofalwr maeth sydd â gofal bob dydd o'r person ifanc ac mae'n amhosib iddynt ddarparu hyn os yw'r gweithiwr cymdeithasol yn newid eu penderfyniadau. Yn yr un modd â gyda rhieni, mae'n bwysig cael trafodaethau am feini prawf yn breifat a chyflwyno barn unfrydol yn gyhoeddus.

Pwyntiau Allweddol

Gellir anfon pobl ifanc gartref am ymddygiad gwael dim ond os yw'r ysgol wedi mynd drwy'r broses gwahardd tymor sefydlog. Os anfonir y person ifanc gartref oherwydd salwch, dylai fod gan y person PDG dynodedig restr o rifau cyswllt.

Mae angen i'r gofalwr maeth a'r gweithiwr cymdeithasol gydweithio i ddewis sut y gwneir penderfyniadau am fywyd cymdeithasol person ifanc.

Bechiogrwydd ymysg merched yn eu harddegau

Blwyddyn 11 Amy

Hydref 2

Tachwedd 6ed

Fues i ar MSN gydag Emma neithiwr. Roedd hi eisiau siarad gyda mi. Mae hi'n disgwyl. Neu o leia' mae hi'n credu ei bod hi. Mae'n rhaid ei fod wedi digwydd yn y parti achos diflannodd hi a Jordan am hir. Maen nhw wedi bod yn gwpl ers hynny... wel, mi roedden nhw. Fe orffennodd e gyda hi pan ddywedodd hi wrtho. Ta beth es i ddim i'r ysgol. Ffugiais i lofnod Elaine ar nodyn yn dweud bod byg gen i, yna dywedais wrth Elaine mod i'n mynd i dŷ Emma ar ôl ysgol. Dywedodd hi wrth ei mam ei bod hi'n mynd i dŷ Kate. Cymerodd e oesoedd i gyrraedd y ddinas ar y trê - dwy awr. Stopion ni yn MacDonald's ac yna mynd i'r clinig. Roedden nhw'n dda iawn gydag Em. Roedd hi'n crio. Doedd hi ddim wedi gwneud prawf bechiogrwydd - roedd gormod o ofn arni i gael un o'r cemist ac roedd ofn arni ddweud wrth ei doctor achos dyw hi ddim yn ei thrystio hi, mae'n bentref bach. Doedd dim ffordd yn y byd y gallai hi ddweud wrth ei mam a'i thad. Ta beth, gwnaethon nhw brawf bechiogrwydd ac roedd e'n negatif. Druan o Em! Roedd hi'n ofnadwy o Iwcus.

Athro

Mae gan Gymru'r gyfradd uchaf o feichiogrwydd ymysg merched yn eu harddegau yn y DU, ac mae gan fenywod ifanc mewn gofal y gyfradd uchaf o feichiogrwydd yng Nghymru.

Mae sawl rheswm am hyn, yn cynnwys ofn y bydd eu gofalwr maeth a'u gweithiwr cymdeithasol yn dod i wybod ac y bydd yn cael ei ysgrifennu yn eu ffeil achos os ewn nhw i glinig cynllunio teulu neu at nyrs yr ysgol am gyngor ar atal cenhedlu. Gallant golli allan ar addysg ryw o fewn yr ysgol hefyd os ydynt yn newid ysgol neu'n colli ysgol am resymau eraill.

Bydd gan yr Awdurdod Lleol brotocolau yn eu lle i sicrhau bod disgyblion sy'n feichiog neu sy'n famau yn dal i dderbyn addysg amser llawn.

Mae angen amser ar fenywod ifanc beichiog i fynd i apwyntiadau cyn geni; os yw'r tad yn ddisgybl, gall fod yn help os gall ef fynychu'r apwyntiadau hyn hefyd.

Pwyntiau Allweddol

Bydd y person PDG dynodedig yn gweithio'n agos â'r cydlynnydd PDGA a'r gweithiwr cymdeithasol i sicrhau y rhoddir cefnogaeth briodol i unrhyw fam ifanc sydd mewn gofal.

Gweithiwr cymdeithasol

Gall pobl ifanc maeth fynd yn feichiog neu ddarganfod bod eu cariad yn feichiog. Yn y naill achos neu'r llall, mae angen ar y person ifanc gefnogaeth a gwybodaeth emosiynol ac ymarferol.

Mae llawer o fenywod ifanc maeth yn penderfynu parhau â'u bechiogrwydd.

Os yw person ifanc o dan 16 yn feichiog, mae dal yn ofynnol iddi dderbyn addysg amser llawn briodol oni bai bod ganddi anghenion meddygol sy'n atal hyn rhag digwydd (ee yn union cyn ac ar ôl rhoi genedigaeth). Ni ellir ei gwahardd o'r ysgol. Fodd bynnag, gallai fod ffyrdd mwy priodol o ddarparu addysg amser llawn, yn enwedig pan fydd ganddi fabi i ofalu amdano. Bydd y rhain yn hysbys i gydlynnydd PDGA yr Awdurdod.

Gwaith cwrs

Blwyddyn 11 Amy

gwanwyn 1 **Chwefror 28ain**

Dw i ddim yn gallu credu sut wnes i adael i fy hun fynd i'r fath lanast. Mae dau ail-ddrafft gen i wneud ar gyfer Saesneg - dywedodd miss eu bod yn cyfrif ar gyfer Iaith a Hlenyddiaeth. Mae prosiect gen i i'w orffen ar gyfer Addysg Grefyddol sy'n werth 50% o'r marc terfynol, meddai syr, ac mae'n rhaid i fi adolygu ar gyfer ffug arholiadau mewn gwyddoniaeth.

Dw i ddim yn gwybod ble i ddechrau. Mae'r athrawon yn achwyn y dylwn i fod yn fwy trefnus! Ond sut? Mae'r gwaith i fod i mewn ar ddydd Iau ac rwy'n mynd i weld mam ac mae angen i fi weld Kate Emma a Josh. Mae dwy noson ar gyfer y llwyth gwaith hwn yn gwbl annheg. Mae disgwyliadau mor uchel ganddynt.



Athro

Gallai fod angen help ychwanegol ar bobl ifanc maeth gyda chynllunio eu gwaith cwrs.

Efallai na fydd gofalmwr maeth yn deall y gwahaniaeth rhwng gwaith cwrs a gwaith cartref. Mae'n help os rhoddir eglurhad clir iddynt o'r hyn i'w ddisgwyl; mae'r adolygiad CAP yn amser da i wneud hynny.

Mae'r rhan fwyaf o ysgolion eisoes yn rhannu gwaith cwrs yn gyfres o dargedau a therfynau amser llai. Bydd yn help i'r gofalmwr maeth a'r gweithiwr cymdeithasol i weithio gyda'r person ifanc os cânt restr o'r hyn a ddisgwylir a phryd.

Gweithiwr cymdeithasol

Gwnewch yn siwr bod y gofalmwr maeth yn gwybod terfyn amser yr ysgol ar gyfer gwaith cwrs a therfyn amser y bwrdd arholi. Weithiau mae pobl ifanc am roi'r ffidil yn y to oherwydd eu bod yn credu bod y terfyn amser yn amhosib - lle weithiau mae mewn gwirionedd ychydig o hyblygrwydd oherwydd mai terfyn amser mewnot ydyw.

Meddylwch am sefydlu grŵp gwaith cwrs neu grŵp ddal i fyny i bobl ifanc maeth.

Mae angen help ar bobl ifanc gyda chynllunio eu hamser, yn enwedig pan yn adolygu ar gyfer arholiadau.

Pwyntiau Allweddol

Gall fod angen cefnogaeth ychwanegol ar bobl ifanc maeth wrth gynllunio eu gwaith cwrs.

Gall fod angen i ofalmwr maeth gyd-drafod terfynau amser ar gyfer gwaith cwrs. Gall grŵp gwaith cwrs neu ddal i fyny helpu pobl ifanc maeth i gadw i fyny.

Adolygu

Blwyddyn 11 Amy

gwanwyn 2 Mawrth 20fed

Mae'n waeth nag ysgol arferol, nawr ein bod wedi dechrau adolygu. Mae Andrew ac Elaine yn fy mhlagio i astudio mwy a mwy, yr unig beth dw i'n ei wneud yw astudio. Mae'n anodd iawn - does dim byd yn aros yn fy nghof. Dyw Andrew ac Elaine ddim yn lot o help. Mae Jade yn dod draw fory ac ry'n ni'n mynd i astudio.
Studio! Studio! Studio!

Rwy'n haeddu brêc. Mae angen i fi weld Josh, Kate ac Emma. Dw i'n siwr neith un noson bant ddim gwneud niwed i fy marciau - dewch ymlaen!



Athro

Gall sgiliau trefnu gwael wneud adolygu yn anodd. Mae angen ar bob person ifanc i athrawon ddangos gwahanol ffyrdd i adolygu iddynt, a'u helpu i gynllunio'u hadolygu yn yr ysgol. Gallai fod gofynion gwahanol ar amser y rheiny mewn gofal a gallai fod angen mwy o ddealltwriaeth a gwahanol ffiniau yn ystod y cyfnod anodd hwn.

Bydd gofalwyr maeth mae'n siwr yn gwerthfawrogi cefnogaeth i'w helpu i wybod am wahanol hoffterau/arddulliau dysgu a'r ystod eang o ddulliau adolygu sydd ar gael yn dibynnu ar yr hoffter dysgu.

Gweithiwr cymdeithasol

Atgoffwch gofalwyr maeth fod angen amser ar bobl ifanc i gael hwyl a chymdeithasu, ac y bydd hyn yn helpu gyda'u hadolygu a pharatoi ar gyfer arholiadau. Dylent gynllunio "gwobrwyon" rheolaidd os yw'r person ifanc yn treulio amser yn adolygu.

Dyma'r cyfle olaf yn aml i gwblhau gwaith cwrs sydd ar goll. Mae'n rhaid i rywun gysylltu â'r ysgol i wirio bod yr holl waith cwrs wedi'i gwblhau - cytunwch gyda'r gofalwr maeth pa un ohonoch fydd yn gwneud hynny.

Trefnwch hyfforddiant neu wybodaeth i ofalwyr maeth am sut mae gwahanol bobl yn dysgu.

Ystyriwch sefydlu clwb astudio awdurdod lleol neu gynllun cefnogi adolygu.

Pwyntiau Allweddol

Gall fod angen help ychwanegol ar bobl ifanc mewn gofal maeth wrth ddod o hyd i'w hoff arddull ddysgu ac wrth gynllunio eu hadolygu.

Gwnewch yn siwr fod gofalwyr maeth yn deall sut i gefnogi eu pobl ifanc gydag adolygu a meddyliwch am sefydlu clwb astudio.

Gwybodaeth am arholiadau

Blwyddyn 11 Amy

haf 1

Ebrill 21ain

Pum wythnos i fynd tan yr arholiadau, a phan fyddan nhw wedi gorffen byddai'n gadael yr ysgol. Er dw i dal heb benderfynu am fynd i'r chweched dosbarth neu'r coleg. Mae'r pethau sy'n fy mhoeni i'n fwy ymarferol na hynny - fel ble i fyw.

Cawson ni ddarn mawr o bapur gwyrdd gydag amserlen arno fe: dyddiadau, amseroedd dechrau, pynciau a nodiadau atgoffa am yr offer iawn. Roedd Andrew ac Elaine yn grac iawn mod i wedi ei stwffio i mewn i'r bag. Dywedon nhw fod rhaid i mi ddysgu rhannu gwybodaeth yn brydlon. Mm, well!

Roedd lot o gyngor hefyd a thaflen ar wahân am gadw'n iach, ac osgoi straen. Roedd hynny'n dda oherwydd nid pob ysgol sy'n gwneud hynny - o leia dyna ddywedodd y dirprwy.

Mae un diwrnod ofnadwy gyda fi yn y canol: ffiseg a mathemateg yn y bore, Cymraeg yn y prynhawn. Tri phwnc mewn un diwrnod. Sut ydw i fod i adolygu tri phwnc mewn un noson? Wir, byddech chi'n meddwl y bydden nhw'n cynllunio'r arholiadau ma'n well!

Athro

Mae gan lawer o bobl ifanc maeth broblemau gyda threfniadaeth. Mae'n syniad da postio gwybodaeth bwysig yn uniongyrchol at y gofalwr maeth yn ogystal â'i rhoi i'r person ifanc. Gall gofalwyr maeth fod yn llai ymwybodol na rhieni am yr wybodaeth y gallant ddisgwyl i'r ysgol ei darparu a phryd, ac felly efallai na fyddant yn sylweddoli nad yw'r person ifanc maeth wedi trosglwyddo gwybodaeth bwysig.

Mae'n arfer ardderchog rhoi cyngor ar sut i wneud eich gorau yn y cyfnod cyn ac yn ystod arholiadau.

Gweithiwr cymdeithasol

Mae rhai pobl ifanc yn ei chael yn rhyddhad sefyll arholiadau a bod i ffwrdd oddi wrth wersi arferol. Mae eraill yn teimlo bod arholiadau yn creu straen mawr.

Mae cyhoeddiad y Rhwydwaith Maethu sef Education wedi'i dargedu at ofalwyr maeth. Mae pennod ddefnyddiol ynddo ar gefnogi pobl ifanc gydag adolygu ac arholiadau.

Sicrhewch fod y gofalwyr maeth yn gwybod pa wybodaeth gallant ei disgwyl gan yr ysgol. Anogwch hwy i gadw eu bywyd cartref mor dawel a chyson â phosib yn y cyfnod yn arwain at yr arholiadau.

Pwyntiau Allweddol

Postiwch wybodaeth ychwanegol yn uniongyrchol at y gofalwr maeth i sicrhau ei bod yn cael ei derbyn. Rhowch gyngor at sut i ymdopi cyn ac yn ystod arholiadau.

Sicrhewch fod gofalwyr maeth yn gwybod pa wybodaeth i'w ddisgwyl gan yr ysgol a sut i gefnogi eu pobl ifanc cyn ac yn ystod arholiadau.

Poeni am y dyfodol

Blwyddyn 11 Amy

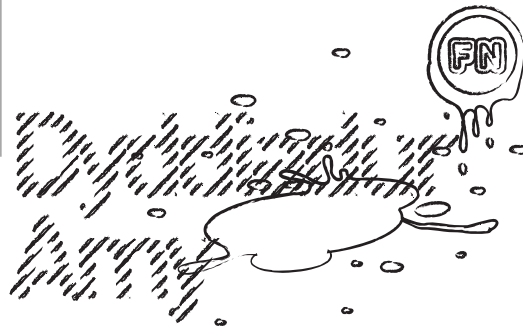
haf 2

Mai 30ain

Mae adolygu wedi bod yn uffern yr wythnos hon. Dw i ddim yn gallu canolbwyntio. Sut ydw i i fod i lwyddo a gwneud yn dda pan dw i ddim yn gwybod ble fydda i'n byw ymhen mis? Gyda hynny'n hongian drosta i sut galla i wneud cynlluniau ar gyfer y dyfodol? Mae Andrew, Elaine, fy ngweithiwr allweddol i gyd yn dweud i beidio â phoeni; bod rhaid i fi ganolbwyntio ar fy arholiadau. Ond sut galla i ganolbwyntio pan erbyn Mehefin 29ain bydda i'n 16, yn gadael yr ysgol, ac yn gadael gofal.

Clywais am un ferch a'i brawd gafodd eu maethu. Mae hi wedi mynd i'r Brifysgol - mae'n astudio ieitheg. Mae e'n gwneud ei TGAU nawr. Mae e'n mynd i fethu'r cwbl ac mae e'n dweud dyw'r ysgol ddim yn gallu gweld pa mor dwp yw e i boeni am farciau pan dyw e ddim yn gwybod ble fydd e'n byw. Mae ei chwaer wedi ei adael ar ôl: cafodd hi ei maethu gan athrawes. Mae e wedi cael ei symud sawl gwaith - rhy fygythiol, mae'n debyg.

Does dim syniad gen i beth fydd yn digwydd i mi nesaf?



Athro

Mae Amy wedi mynd o feddwl am y brifysgol i adael yr ysgol yn 16 oed heb unrhyw gynlluniau pendant. Mae'n drist ei fod yn gyffredin i addysg ddirywio yn ystod Blynnyddoedd 10 ac 11 i bobl ifanc maeth. Hyd yn oed ar y cam hwn, gall cefnogaeth bositif gan yr ysgol helpu pobl ifanc drwy eu harholiadau. Er enghraifft, gall ysgolion wahodd pobl ifanc fel Amy i alw yn yr ysgol rhwng arholiadau i weld eu hathrawon am help ychwanegol gydag adolygu neu i gael sgwrs.

Gweithiwr cymdeithasol

Dylai trefniadau ar gyfer cefnogaeth ôl 16 fod yn eu lle ymhell cyn yr arholiadau fel nad yw pobl ifanc maeth yn ceisio brwydo gyda'r holl bryderon ac ofnau sydd gan Amy.

Roedd gan ran fwyaf y graddedigion oedd yn gadael gofal ofalwyr maeth oedd yn cynnig lleoliad sefydlog drwy safon A a thu hwnt. Mae mwy nag 1 o bob 3 o'r gofalwyr maeth hyn yn raddedigion eu hunain (mae 1 o bob 100 o'r holl ofalwyr maeth yn raddedigion). Nid yw hyn yn golygu mai gofalwyr maeth sy'n raddedigion yn unig all helpu rhywun i fynd i'r brifysgol. Mae'n golygu y gallai fod angen fwy fyth o anogaeth a chefnogaeth gennyh chi ar y rheiny a faethir gan bobl nad ydynt yn raddedigion.

Pwyntiau Allweddol

Sicrhewch fod pobl ifanc maeth yn gwybod y gallant alw yn yr ysgol rhwng arholiadau i gael cymorth ychwanegol neu i gael sgwrs.

Sicrhewch fod pobl ifanc maeth yn gwybod ble byddant yn byw yn ôl 16 er mwyn iddynt allu canolbwyntio ar eu harholiadau heb boeni am faterion ymarferol.

