



18 Medi 2008
www.wao.gov.uk

WALES **AUDIT** OFFICE
SWYDDFA **ARCHWILIO** CYMRU

A yw'r trefniadau rheoli ariannol datganoledig yn GIG Cymru yn effeithiol?



A yw'r trefniadau rheoli ariannol datganoledig yn GIG Cymru yn effeithiol?

Paratowyd yr adroddiad hwn i'w gyflwyno gerbron y Cynulliad Cenedlaethol o dan Ddeddf Llywodraeth Cymru 1998 a 2006.

Roedd tîm Swyddfa Archwilio Cymru a'm cynorthwyodd i baratoi'r adroddiad hwn yn cynnwys Ceri Stradling, Clare Stevens a Neville Andrews.

Jeremy Colman
Archwilydd Cyffredinol Cymru
Swyddfa Archwilio Cymru
24 Heol y Gadeirlan
Caerdydd
CF11 9LJ

Mae'r Archwilydd Cyffredinol yn gwbl annibynnol ar y Cynulliad Cenedlaethol a'r Llywodraeth. Mae'n archwilio ac yn gwirio ac yn ardystio cyfrifon Llywodraeth y Cynulliad a chyrrff cyhoeddus a noddir gan, neu sy'n gysylltiedig â'r Cynulliad Cenedlaethol, gan gynnwys cyrrff y GIG yng Nghymru. Hefyd, mae ganddo'r hawl statudol i wneud adroddiad ar gynildeb, effeithiolrwydd ac effeithlonrwydd y cyrrff hynny ac i wella'u defnydd o adnoddau wrth gyflawni'u dyletswyddau.

Mae'r Archwilydd Cyffredinol hefyd yn penodi archwilwyr i gyrrff llywodraeth leol yng Nghymru, yn cynnal a hyrwyddo astudiaethau gwerth am arian yn y sector llywodraeth leol ac yn archwilio cydymffurfiaeth â gofynion gwerth gorau dan Rhaglen Cymru ar gyfer Gwella. Fodd bynnag, er mwyn diogelu safle cyfansoddiadol llywodraeth leol, nid yw'r adrodd yn ôl yn benodol i'r Cynulliad Cenedlaethol ar y gwaith llywodraeth leol hwn, ar wahan i phan y mae'n ofynnol i wneud hynny gan ddeddf.

Yr Archwilydd Cyffredinol a'i staff gyda'i gilydd yw Swyddfa Archwilio Cymru. Am fwy o wybodaeth am Swyddfa Archwilio Cymru, byddwchystal ag ysgrifennu at yr Archwilydd Cyffredinol yn y cyfeiriad uchod, ffôn 029 2032 0500, e-bost: wales@wao.gov.uk, neu gwelwch ein gwefan <http://www.wao.gov.uk>

© Archwilydd Cyffredinol Cymru 2008

Gellir ail-ddefnyddio'r cyhoeddiad hwn (gan eithrio'r logos) yn rhad ac am ddim mewn unrhyw fformat. Mae'n rhaid ei ail-ddefnyddio'n gywir ac nid mewn cyd-destun camarweiniol. Mae'n rhaid cydnabod y deunydd fel hawlfraint Archwilydd Cyffredinol Cymru a dylid nodi teitl y cyhoeddiad hwn.

Lle rydym wedi nodi unrhyw ddeunydd hawlfraint trydydd parti, mae'n rhaid sicrhau caniatâd y rheini sydd a'r hawlfraint cyn ei ail-ddefnyddio.

**Adroddiad a gyflwynwyd gan Archwilydd Cyffredinol Cymru
i'r Cenedlaethol ar 18 Medi 2008**



	Crynodeb	5
	Argymhellion	7
1	Mae effeithiolrwydd y gwahanol agweddau ar reoli ariannol mewn cyrff GIG lleol yng Nghymru yn amrywio. Ym mwyafrif yr achosion, mae prosesau ariannol rheolaidd yn gadarn ond mae lle o hyd i ddefnyddio rheoli ariannol fel cymorth allweddol i gyflawni moderneiddio	8
2	Mae'r fframwaith ariannol y mae GIG Cymru yn gweithio ynddo yn parhau i ddatblygu, wedi'i ategu gan rai canllawiau defnyddiol iawn gan yr Adran Iechyd a Gwasanaethau Cymdeithasol. Fodd bynnag, mae rhai cymunedau iechyd nad ydynt wedi paratoi cynlluniau i gyflawni cydbwysedd ariannol parhaus hyd yma	19
3	Yn nhermau canlyniadau, mae cyfrifon 2007-08 yn dangos bod datblygiad arwyddocaol pellach i'w weld mewn cymhariaeth i flynyddoedd a fu, ond mae yna sawl her ariannol arall i'w oresgyn mewn rhannau yng Nghymru	23
	Atodiadau	30
	Atodiad 1 - Canlyniadau Ariannol 2005-06, 2006-07 a sefyllfa benthyciad yr Ymddiriedolaeth GIG ar gyfer 2007-08	30
	Atodiad 2 - Eglurhad o'r ddyletswydd i fantoli'r cyfrifon	39
	Atodiad 3 - Arfer gwell ac arloesol mewn cyrff iechyd yng Nghymru	40
	Atodiad 4 - Model Rheoli Ariannol CIPFA	42



Crynodeb

- 1 Tan yn ddiweddar, bu perfformiad ariannol GIG Cymru yn un lle y profwyd diffygion am nifer o flynyddoedd a heb welliant cynaliadwy gwirioneddol gan rai cyrff o ran eu gallu i fyw o fewn yr hyn a ddyrannwyd iddynt.
- 2 Trafododd fy adroddiad yn 2006 'A yw'r GIG yng Nghymru yn ymdopi o fewn yr adnoddau ariannol sydd ar gael iddo?' y sefyllfa alldro ragweledig ar gyfer GIG Cymru yn 2005-06 (fel yr oedd ym mis Tachwedd 2005). Pwysleisiais rai o'r pwysau o ran costau sy'n dod i'r amlwg a oedd yn debygol o arwain at nifer o ymddiriedolaethau'n nodi diffygion.
- 3 Rhoddais sylwadau hefyd ar yr amrywioldeb rhwng cyrff y GIG o ran rhagweld yn gywir eu sefyllfa ar ddiwedd y flwyddyn bob mis. Yn 2005-06, nid oedd rhagolygon o'r fath bob amser yn cynnwys costau ynni cynyddol a chost lawn gweithredu'r fenter moderneiddio cyflog.
- 4 Yn y flwyddyn honno, llwyddodd nifer o gyrff i reoli effaith y pwysau cost ychwanegol ond nid oedd y rhesymau o ran pam roedd rhai wedi llwyddo a rhai wedi methu yn gwbl glir. Mae'r Adran Iechyd a Gwasnanaethau Cymdeithasol (DHSS) yn defnyddio nifer o ddulliau i fonitro perfformiad ariannol ledled Cymru. Roedd y graddau yr oedd diffygion mewn cyrff GIG lleol yn briodoladwy i drefniadau rheoli ariannol gwael yn ansicr o hyd. Nid oedd fy adroddiad yn 2006 wedi archwilio'n fanwl gryfder na gwendid mewn trefniadau rheoli ariannol lleol. Er bod archwilwyr ledled Cymru yn asesu'n rheolaidd effeithiolrwydd trefniadau rheoli ariannol
- 5 cyffredinol neu lefel uchel mren cyrff GIG lleol, defnyddiwyd dulliau gwahanol i wneud hyn.
- 5 Yn ystod ail ran 2007, cynhaliodd archwilwyr o bob corff GIG yng Nghymru asesiad systematig o drefniadau rheoli ariannol drwy ddefnyddio dull asesu rheoli ariannol y sector cyhoeddus a ddatblygwyd gan y Sefydliad Siartredig Cyllid Cyhoeddus (CIPFA). Rwyf yn cydnabod cymorth IPF Consulting, sydd wedi defnyddio'r Model mewn rhannau eraill o'r sector cyhoeddus, wrth ddefnyddio 'Model CIPFA' (y Model).
- 6 Mae'r Model yn asesu pa mor dda mae corff GIG yn cyflawni gwahanol fathau o reoli ariannol, sef:

 - Stiwardiaeth – pwysleisio rheolaeth, uniondeb, atebolrwydd a gofynion rheoliadol;
 - Cynorthwyo Perfformiad – yn ymrwymedig i wella perfformiad, a bod yn effeithlon effeithiol ac ymatebol i ddefnyddwyr gwasanaeth; a
 - Galluogi Trawsnewid – yn rhagweithiol wrth reoli newid a risg, mewn sefyllfa strategol, croesawu syniadau newydd, canolbwyntio ar ganlyniadau.
- 7 Yn seiliedig ar asesiad systematig o'r fath o reoli ariannol ym mhob corff y GIG, archwilio trefniadau cynllunio ariannol yn y GIG a dadansoddiad o'r wybodaeth ddiweddaraf am alldro, mae'r adroddiad hwn yn ystyried effeithiolrwydd cyffredinol y system

ddatganoledig o reoli ariannol yn y GIG. Dof i'r casgliad bod arwyddion clir o welliant ers fy adroddiad yn 2006 ond bod y safonau yn amrywiol ac erys heriau difrifol o ran cyflawni cydbwysedd ariannol mewn rhai o gyrff y GIG.

Mae effeithiolrwydd y gwahanol agweddau ar reoli ariannol mewn gyrff GIG lleol yng Nghymru yn amrywio. Ym mwyafrif yr achosion, mae prosesau ariannol rheolaidd yn gadarn ond mae lle o hyd i ddefnyddio rheoli ariannol fel cymorth allweddol wrth gyflawni moderneiddio

- 8 Y darlun cyffredinol ar gyfer Cymru yw un o berfformiad amrywiol rhwng gyrff y GIG a hefyd rhwng agweddau ar reoli ariannol. Ar y cyfan roedd gyrff y GIG wedi graddio eu trefniadau'n fwy cadarnhaol na'u harchwilwyr.
- 9 Mae'r rhan fwyaf o gyrff y GIG yn sgorio'n dda o ran eu 'Stiwardiaeth' o adnoddau. Serch hynny, mae sicrhau bod gan aelodau bwrdd a rheolwyr busnes sgiliau ariannol priodol, bod cyllidebau cadarn yn cael eu paratoi ac yna'u monitro mewn modd sy'n cysylltu gwasanaethau a ddarperir ac adnoddau a ddefnyddir oll yn feysydd ar gyfer gwella.
- 10 Er mwyn cynorthwyo 'Gwella Perfformiad', mae angen i reolwyr ariannol roi dehongliad gwell o ystyr gwybodaeth ariannol ac mae angen i bron bob un o gyrff y GIG wella eu cynllunio ariannol tymor canolig.
- 11 Mae 'Moderneiddio'r' GIG yng Nghymru yn un o ofynion sylfaenol y tymor canolig er mwyn i wasanaethau ddiwallu anghenion cleifion yn briodol yn y dyfodol. Bydd trefniadau rheoli

ariannol yn ei gwneud yn ofynnol i reoli risgiau yn well, bod yn barod i groesawu gweithio arloesol a sicrhau bod atebolrwydd ar gyfer y defnydd o adnoddau'n cael ei ymgorffori drwy sefydliadau.

Mae'r fframwaith ariannol y mae GIG Cymru yn gweithio ynddo yn parhau i ddatblygu, wedi'i ategu gan rai canllawiau defnyddiol iawn gan yr Adran Iechyd a Gwasanaethau Cymdeithasol. Fodd bynnag, mae rhai cymunedau iechyd nad ydynt wedi paratoi cynlluniau i gyflawni cydbwysedd ariannol parhaus hyd yma

- 12 Mae gan y GIG yng Nghymru strategaeth glir ar gyfer y dyfodol yn 'Cynllun Oes' a ategir ymhellach gan is-fframweithiau strategol tair blynedd. Mae'r canllawiau gweithredol a datblygiadau ategol eraill yn darparu dull cynyddol gynhwysfawr a chyson o gyflawni.
- 13 Mae adolygiad Cymru Gyfan o drefniadau llywodraethu wedi'i gychwyn. Mae hyn yn debygol o roi rhagor o dystiolaeth o ran lle dylid gwella llywodraethu ariannol.
- 14 Lle bu ei hangen, nid yw'r broses adfer ariannol wedi gweithio'n dda yn y gorffennol. Bydd goroesi hanes o ddiffygion mewn rhai rhannau o Gymru a dychwelyd arian i falans cylchol yn her parhaus.
- 15 Efallai y bydd y potensial am newid strwythurol pellach yn y GIG yn peri risgiau byrdymor i berfformiad ariannol ond dylent hefyd roi cyfleoedd i gryfhau trefniadau rheoli ariannol i ddiwallu anghenion yn y dyfodol yn well.



Yn nhermau canlyniadau, mae cyfrifon 2007-08 yn dangos bod datblygiad arwyddocaol pellach i'w weld mewn cymhariaeth i flynyddoedd a fu, ond mae yna sawl her ariannol arall i'w oresgyn mewn rhannau yng Nghymru

- 16** Yn 2006-07, roedd perfformiad ariannol ymddiriedolaethau'r GIG wedi gwella o gymharu â'r flwyddyn flaenorol ond roedd perfformiad BILlau wedi gwaethgu.
- 17** Hyd at fis Rhagfyr 2007, roedd rhai BILlau yn rhagweld y byddent yn gwario mwy na'u terfyn adnoddau, a rhai ohonynt o gryn dipyn. Fodd bynnag, erbyn diwedd y flwyddyn, ac yn dilyn y defnydd o froceriaeth, fe wnaeth pob BILl gyrraedd eu terfyn adnoddau. Gorffennodd Ymddiriedolaeth GIG £2.7 miliwn mewn diffygion yn 2007-08, sydd yn welliant nodedig o'r diffygion o £14.3 miliwn a welwyd yn y flwyddyn flaenorol. Dim on un ymddiriedolaeth a fethodd ei ddyletswydd statudol i fantoli'r gyllideb.
- 18** Mae'r ffaith bod GIG Cymru, ar y cyfan a chyd a rhai eithriadau, wedi gorffen 2007-08 mewn sefyllfa o falans ar y cyfan yn sefyllfa gryn dipyn yn well o gymharu â blynyddoedd blaenorol. Fodd bynnag, mae'n amlwg bod heriau o hyd er mwyn cynnal y sefyllfa hon.

Argymhellion

- 1** Yn ddiweddar mae Llywodraeth Cynulliad Cymru (Llywodraeth y Cynulliad) wedi cymryd camau i ddatblygu a chynnal cymwyseddau ariannol aelodau o'r bwrdd nad ydynt yn swyddogion ac nad ydynt yn swyddogion gweithredol. Dylai cyrff GIG lleol sicrhau bod y staff hynny sy'n gyfrifol am reoli cyllidebau dirprwyedig yn meddu ar gymwyseddau rheoli ariannol priodol hefyd.
- 2** Dylai cyfarwyddwyr cyllid weithio gyda swyddogion anweithredol a'r rhai nad ydynt yn swyddogion i wella eglurder adroddiadau ariannol a chymau gweithredu a awgrymwyd.
- 3** Dylai pob corff GIG lleol baratoi cynllun ariannol cyfnod canolig a ddylai gael ei adolygu gan Lywodraeth y Cynulliad fel rhan gyfannol o'i system fonitro ariannol.
- 4** Dylai cyrff GIG lleol ddwyn ynghyd y cyfrifoldeb am berfformiad gwasanaeth ac ariannol a chefnogi hyn drwy reoli perfformiad trwyadl.
- 5** Dylai Llywodraeth y Cynulliad adolygu a gwerthuso'r mesurau a gynlluniwyd i wella gallu ac adnoddau, disgyblaeth ariannol a mentrau yn GIG Cymru.
- 6** Dylai cyrff sydd wedi uno neu yn uno adolygu adnoddau rheoli ariannol i gynorthwyo gwelliant a moderneiddio yn well yn y dyfodol.

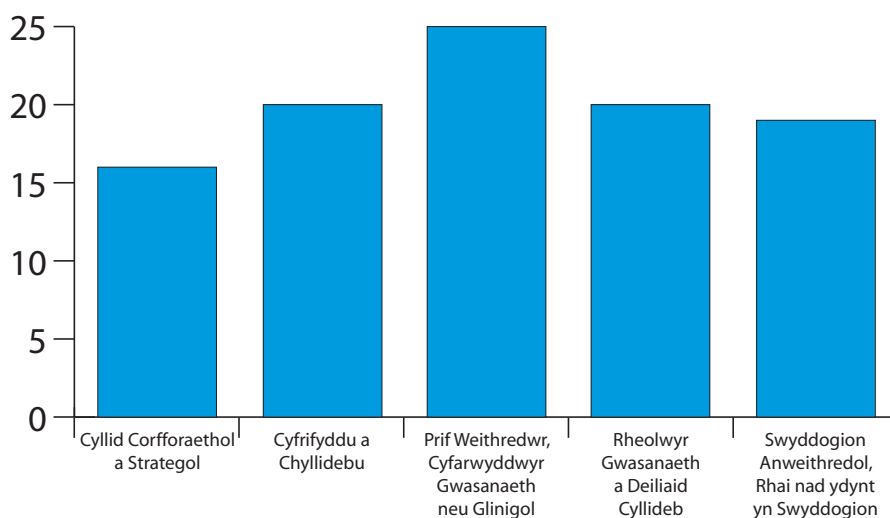
Rhan 1 - Mae effeithiolrwydd y gwahanol agweddau ar reoli ariannol mewn cyrff GIG lleol yng Nghymru yn amrywio. Ym mwyafrif yr achosion, mae prosesau ariannol rheolaidd yn gadarn ond mae lle o hyd i ddefnyddio rheoli ariannol fel cymorth allweddol i gyflawni moderneiddio

- 1 Yn fy adroddiad yn 2006 'A yw'r GIG yng Nghymru yn ymdopi o fewn yr adnoddau ariannol sydd ar gael iddo?' trafodais y sefyllfa alldro ragweledig ar gyfer GIG Cymru yn 2005-06 (fel yr oedd ym mis Tachwedd 2005). Pwysleisiais rai o'r pwysau o ran costau sy'n dod i'r amlwg a oedd yn debygol o arwain at nifer o ymddiriedolaethau'n nodi diffygion. Roedd y sefyllfa ariannol wirioneddol ar gyfer ymddiriedolaethau yng Nghymru yn y flwyddyn honno yn ddiffyg net cyfunol o £26 miliwn a gyfrannodd at gyfanswm diffyg cronol o £92 miliwn. Cyfanswm gorwariant cyfunol BILlau oedd £4.8 miliwn tra aeth Comisiwn Iechyd Cymru y tu hwnt i'w derfyn adnoddau £8.3 miliwn. Dengys manylion yn [Arddangosion 1](#) a [2](#) o [Atodiad 1](#).
- 2 Roedd fy adroddiad hefyd wedi rhoi sylwadau ar yr amrywioldeb rhwng cyrff y GIG o ran cywirdeb eu rhagolygon misol o'u sefyllfa ar ddiwedd y flwyddyn. Yn 2005-06, nid oedd rhagolygon o'r fath bob amser yn cynnwys costau ynni cynyddol a chost lawn gweithredu'r fenter moderneiddio cyflog. Er bod rhai o'r amrywiadau rhwng rhagolygon misol yn ddealladwy, roedd eraill wedi codi amheuaeth ynghylch effeithiolrwydd rheoli ariannol a gallu rhai cyrff i ragweld yn gywir. Gwnes nifer o argymhellion yn adlewyrchu'r anawsterau ariannol sy'n dod i'r amlwg, cywirdeb amrywiol rhagolygon ariannol a'r fframwaith gwan ar gyfer mynd i'r afael ag adfer ariannol.
- 3 Mae'r DHSS yn defnyddio nifer o ddulliau i fonitro perfformiad ariannol ledled Cymru. Roedd y graddau yr oedd diffygion mewn cyrff GIG lleol yn briodoladwy i drefniadau rheoli ariannol gwael yn ansicr o hyd. Nid oedd fy adroddiad yn 2006 wedi archwilio'n fanwl gryfder na gwendid mewn trefniadau rheoli ariannol lleol.
- 4 Yn ystod ail ran 2007, gofynnais i'm harchwilwyr yn holl gyrrff y GIG yng Nghymru gynnal asesiad systematig o drefniadau rheoli ariannol. Ar ôl ymchwilio i nifer o ddulliau gwahanol i alluogi archwilwyr i gyflawni'r dasg hon mewn ffordd gyson, penderfynais ddefnyddio dull asesu rheoli ariannol y sector cyhoeddus a ddatblygwyd gan CIPFA. Rwyf yn cydnabod cymorth IPF Consulting, sydd wedi defnyddio'r Model mewn rhannau eraill o'r sector cyhoeddus, wrth ddefnyddio 'Model CIPFA' (y Model).
- 5 Drwy holiadur, mae'r Model yn asesu i ba raddau mae trefniadau da ar waith i reoli arian. Mae'n gwneud hynny drwy archwilio amrywiaeth o ymddygiadau, prosesau a galluoedd ac adnoddau. Amlinellir strwythur y Model yn [Atodiad 4](#). Mae'n asesu perfformiad drwy ddefnyddio nifer o 'Ddatganiadau Arfer Da'.



- 6 Roedd dwy agwedd i'r adolygiad. Mae archwilyr wedi cwblhau asesiadau'n seiliedig ar y Model er mwyn llunio barn annibynnol at ddibenion fy archwiliad. At hynny, er mwyn dilysu eu dyfarniadau a chael sêl bendith unrhyw feysydd sydd angen eu datblygu, gwahoddodd archwilyr amrywiaeth o swyddogion anweithredol, swyddogion gweithredol, pobl broffesiynol ym maes cyllid, cyfarwyddwyr clinigol a rheolwyr gwasanaeth i gwblhau hunanasesiadau drwy ddefnyddio'r Model. O ystyried rolau penodol yr unigolion hyn mewn perthynas â chymryd rhan yng ngwaith rheoli ariannol cyrff lleol, cafodd yr holiaduron eu teilwra i bob grŵp er mwyn cael allbwn â ffocws iddo.
- 7 Ledled Cymru, cyfrannodd 240 o unigolion i'r hunanasesiad. Roedd pob corff GIG lleol wedi cymryd rhan, namyn un. Roedd yr eithriad, Ymddiriedolaeth GIG Bro Morgannwg, wedi prynu'r Model at ei dibenion gwella ei hun a'i ddefnyddio ddwywaith dros y blynyddoedd diwethaf.
- 8 Mae **Arddangosyn 1** yn dangos dosbarthiad ymatebwyr i'r arolwg. Er mwyn cael barn eang am drefniadau, roedd yn bwysig cael ffurflenni gan staff nad oeddent yn staff cyllid yn ogystal â gweithwyr proffesiynol ym maes cyllid. Dengys yr arddangosyn fod bron dwy ran o dair o'r rhai a gwblhaodd y ffurflen yn weithwyr proffesiynol anariannol.
- 9 Fel rhan o'r adolygiad ac yn unol â'm bwriad y dylai gwaith archwilio nodi arfer da posibl yn ogystal â meysydd ar gyfer gwella, bu fy staff yn effro i gyfleoedd ar gyfer dysgu a rennir. Er nad oes 'arfer da' gwirioneddol sylweddol wedi deillio o'r defnydd o'r Model, mae **Atodiad 3** yn dangos rhai meysydd o arfer gwell ac arloesedd.
- 10 Yn ogystal â'r gwaith hwn, rwyf wedi defnyddio agweddau eraill ar fy archwiliad megis fy asesiad o'r graddau y mae gan gyrff GIG lleol drefniadau effeithiol ar waith i gyflawni gwerth am arian o ran y defnydd o'u hadnoddau.

Arddangosyn 1 - Ymatebwyr



11 Defnyddiwyd y Model i asesu cryfderau a gwendidau cymharol ym maes rheoli ariannol mewn cyrff GIG lleol yn erbyn cyfres o feini prawf yn seiliedig ar yr agweddau canlynol:

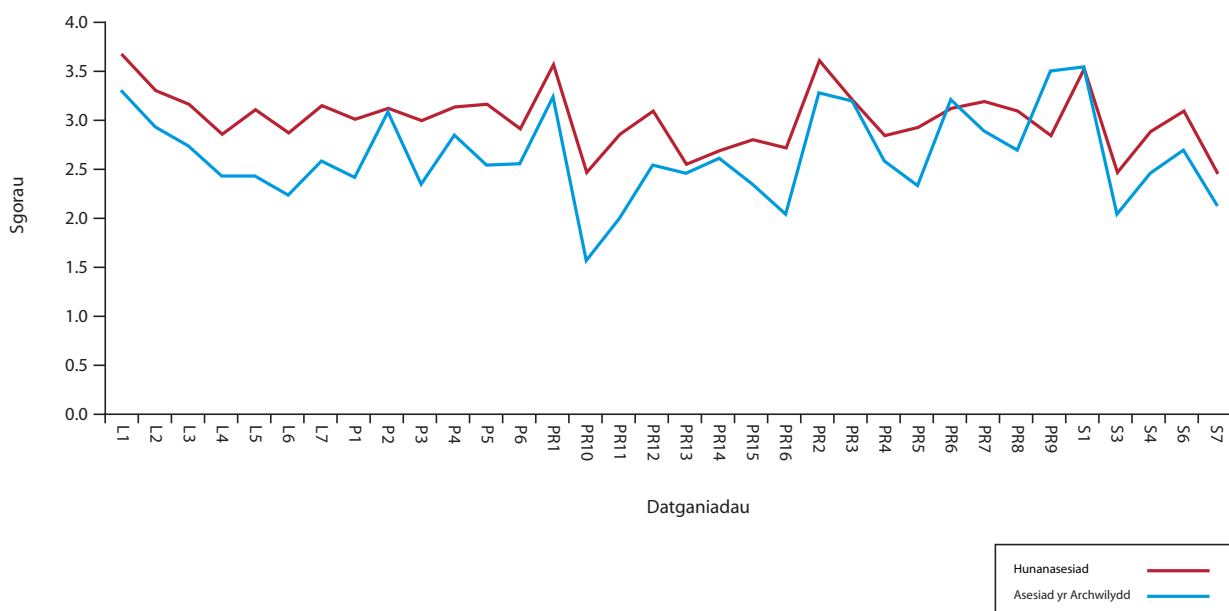
- Arweinyddiaeth;
- Pobl;
- Prosesau; a
- Rhanddeiliaid.

12 Ar gyfer pob un o'r agweddau uchod, rhoddodd y cyfranwyr sgorau rhwng 1 a 4 ar gyfer pob cyfres o ddatganiadau, a nodir yn **Atodiad 4**. Mae sgôr o '4' yn nodi bod yr ymatebwyr wedi asesu bod y datganiadau ar waith yn gryf, tra bod '1' yn cynrychioli perfformiad gwan. Os oedd yn amlwg bod sgorau yn dda neu'n wael, gofynnodd yr archwilwyr am dystiolaeth benodol i ategu'r atebion a roddwyd.

13 Ar hyn o bryd mae archwilwyr yn y broses o gyflwyno adroddiadau ar ganlyniadau'n lleol. Yn ogystal â materion penodol sy'n codi ym mhob corff, bydd archwilwyr yn eu hannog hefyd i ystyried y prif negeseuon o'r adroddiad hwn ac i ystyried i ba raddau y mae angen camau gweithredu i fynd i'r afael â hwy.

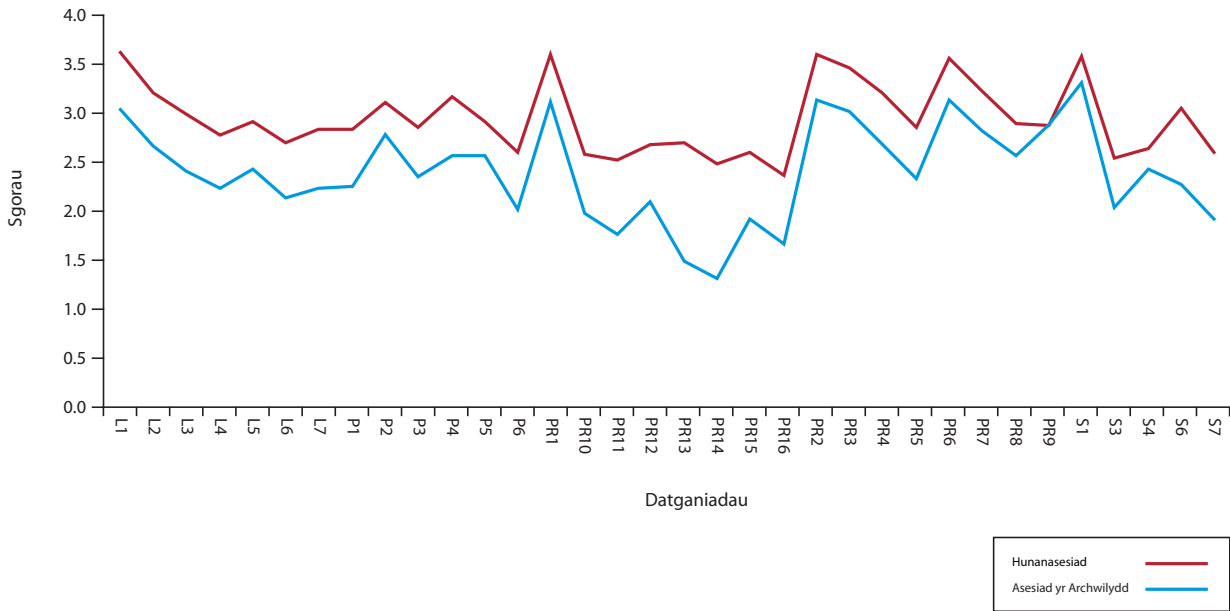
14 Y darlun cyffredinol ar gyfer Cymru yw un o berfformiad amrywiol rhwng cyrff y GIG a hefyd rhwng agweddau ar reoli ariannol. Ar y cyfan roedd cyrff y GIG wedi graddio eu trefniadau'n fwy cadarnhaol na'u harchwilwyr. Wedi dweud hynny, mae'r cydberthyniad rhwng y meysydd sy'n perfformio'n well a meysydd ar gyfer gwella yn debyg iawn yn y ddau asesiad. Yn yr arddangosion canlynol dangosir y canlyniadau cyffredinol yn erbyn pob datganiad unigol o fewn agweddau ar Arweinyddiaeth, Pobl, Prosesau a Rhanddeiliaid. Mae **Arddangosyn 2** yn cymharu asesiad yr archwilydd â'r hunanasesiad cyfunol ar gyfer ymddiriedolaethau'r GIG.

Arddangosyn 2 - Cymariaethau Ymddiriedolaethau GIG Cymru Gyfan





Arddangosyn 3 - Cymhariaeth BILI Cymru Gyfan



15 Dangosir yr un gymhariaeth ar gyfer BILlau yn **Arddangosyn 3**.

16 Yn ogystal â dadansoddi cryfderau cymharol a meysydd ar gyfer eu datblygu yn GIG Cymru yn gyfan gwbl ac yn lleol, mae'r Model yn asesu'r dull rheoli ariannol a weithredir gan y corff, sef:

- Stiwardiaeth – pwysleisio rheolaeth, uniondeb, atebolrwydd a gofynion rheoliadol;
- Cynorthwyo Perfformiad – yn ymrwymedig i wella perfformiad, a bod yn effeithlon, effeithiol ac ymatebol i ddefnyddwyr gwasanaeth; a
- Galluogi Trawsnewid – yn rhagweithiol wrth reoli newid a risg, mewn sefyllfa strategol, croesawu syniadau newydd, canolbwyntio ar ganlyniadau.

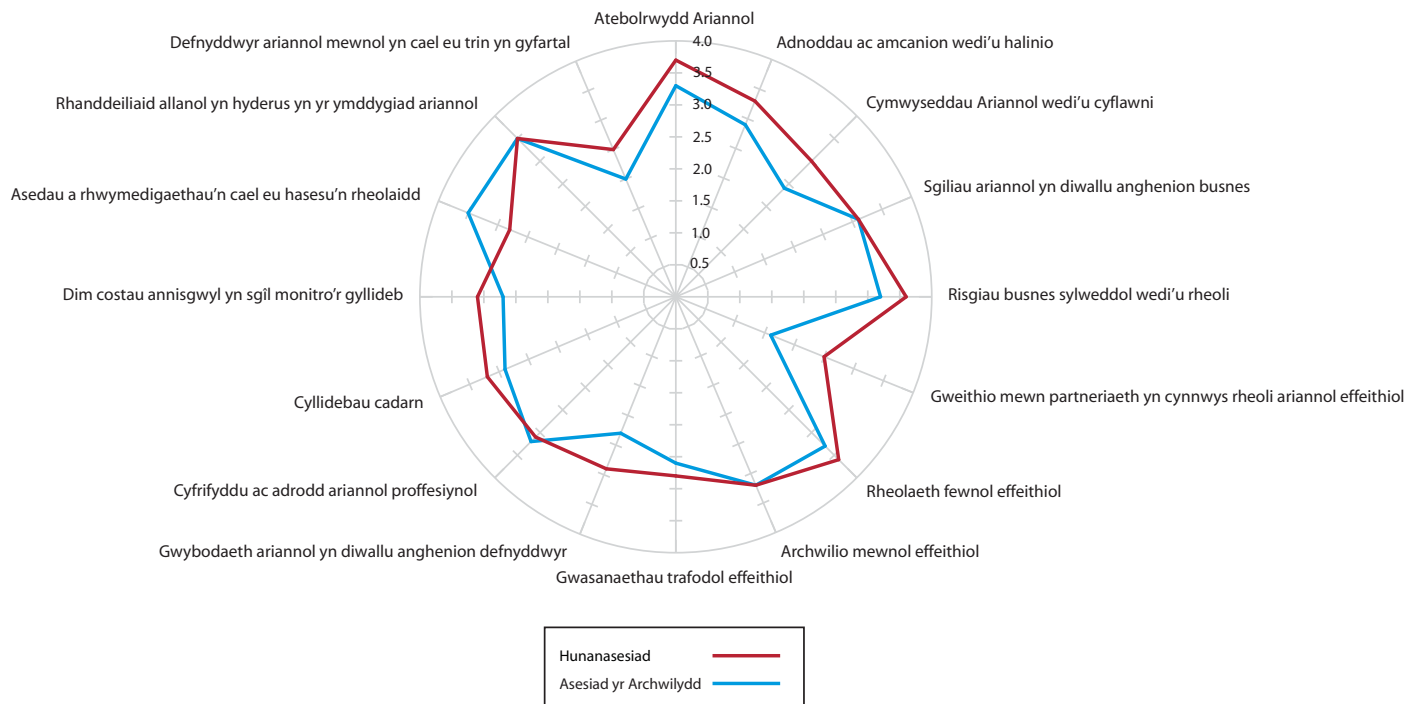
17 O ran Stiwardiaeth, mae'r rhan fwyaf o'r cyrff yn sgorio'n dda ar gyfartaledd o'r ddau aseiad. Mae'r Model yn profi gallu cyrff y GIG i:

- sicrhau bod rheolaeth gyfrifyddu dda dros adnoddau ariannol;
- gweithredu uniondeb;
- bodloni gofynion rheoliadol; a
- dangos atebolrwydd clir ar gyfer y defnydd o adnoddau.

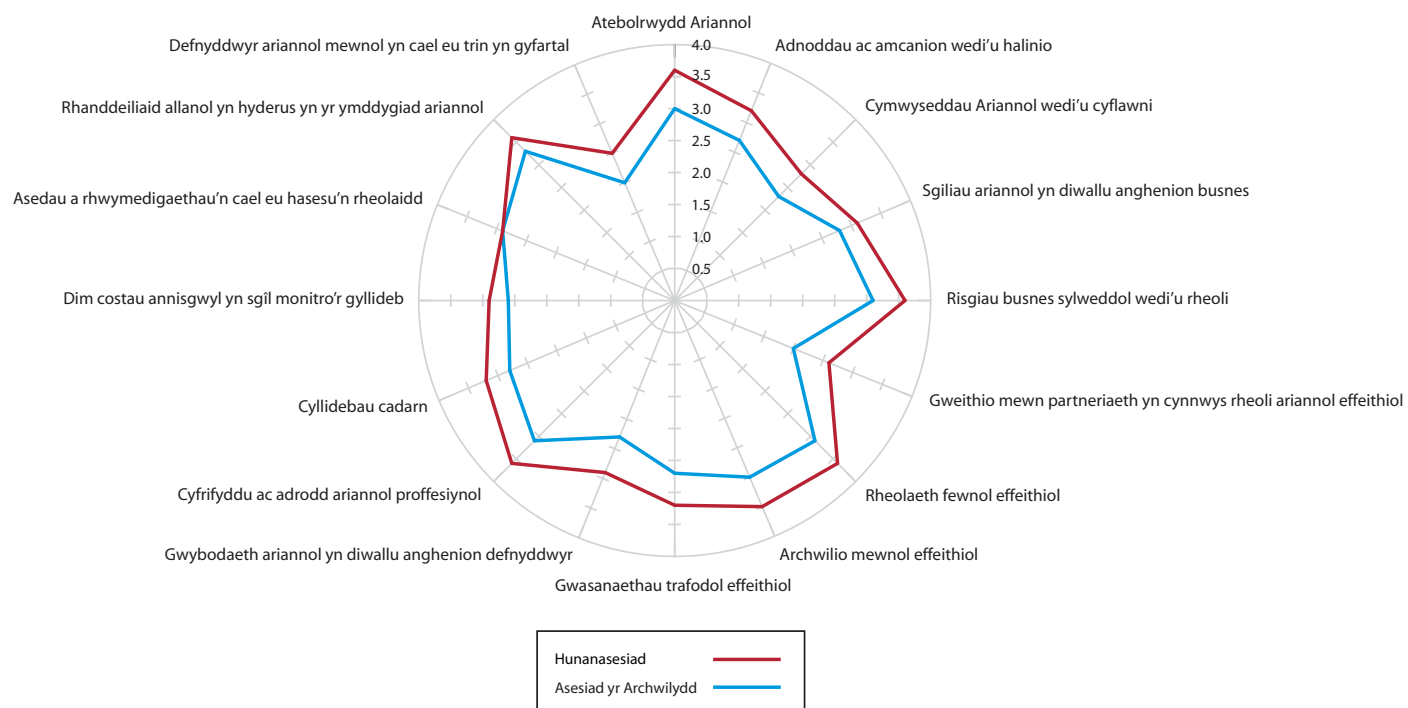
18 I ryw raddau, nid yw'r sgorau da hyn yn peri syndod. Mae gan ymddiriedolaethau'r GIG, ac yn fwy diweddar, BILlau, hanes o gyflawni, er enghraifft drwy lunio datganiadau ariannol prydlon a rhoi cyfrif am eu defnydd o adnoddau i safon uchel. Mae **Arddangosion 4 a 5** yn dangos canlyniadau'r archwilydd a hunanasesiadau o stiwardiaeth yng nghyrrff y GIG.

19 Serch hynny, mae'r canlyniadau wedi nodi nifer o faterion a meysydd ar gyfer gwella sy'n ymwneud â Stiwardiaeth. Er nad yw'r rhain o reidrwydd yn anawsterau cyffredinol, mae amllder rhai sylwadau'n amlwg yn awgrymu y byddai'r GIG yn cael budd o fynd i'r afael â'r themâu hyn.

Arddangosyn 4 - Ymddiriedolaethau'r GIG sy'n Sicrhau Stiwardiaeth



Arddangosyn 5 - BILI sy'n Sicrhau Stiwardiaeth





- 20** Un maes allweddol ar gyfer gwella yw sicrhau bod gan aelodau bwrdd y cymwyseddau ariannol sydd eu hangen arnynt. Nododd nifer o'r hunanasesiadau'r angen am gymwyseddau ariannol gwell. Ymhlith y sylwadau roedd anawsterau canfyddedig o ran penodi swyddogion anweithredol ac aelodau â'r cyfryw briodoleddau, dulliau anghyson o ddatblygu'r cymwyseddau hynny lle roedd eu hangen a'r angen am ddull mwy strwythuredig o gynnal cymwyseddau'n rheolaidd. Nododd rhai swyddogion anweithredol anawsterau'n dehongli gwybodaeth ariannol ac nid oeddent yn glir o ran a nodwyd eu hanghenion cymwyseddau ariannol.
- 21** Mynegodd y BILlau a'r ymddiriedolaethau rai amheuan o ran i ba raddau roedd yn ofynnol i'r rheolwyr busnes eu hunain feddu ar gymwyseddau rheoli ariannol effeithiol. Ymhlith y sylwadau roedd y farn mai prin yw'r angen ffurfiol, os o gwbl, i reolwyr feddu ar, neu gael, cymwyseddau ariannol a bod ymwybyddiaeth o faterion ariannol yn ddigon i reoli cyllidebau dirprwyedig sylweddol. Ar y cyfan roedd yr ymatebion i gwestiynau o ran argaeledd sgiliau ariannol mewn adrannau cyllid yn ffafriol. Fodd bynnag oherwydd bod BILlau yn fach ar y cyfan, roedd cydnabyddiaeth eu bod yn agored iawn i absenoldeb deiliaid swyddi ariannol allweddol.
- 22** Nid oedd ymatebwyr yn feirniadol iawn o wybodaeth ariannol a'r systemau ariannol sylfaenol ond gwnaed nifer o arsylwadau diddorol a awgrymodd efallai fod angen diweddarau systemau a gwybodaeth yn fwy rheolaidd i ddiwallu anghenion busnes ymddiriedolaethau a BILlau. Cyfeiriodd yr ymatebion at yr angen i lunio gwybodaeth amserol sy'n cysylltu materion gwasanaeth ac ariannol yn effeithiol a lle nad oes angen llawer o ailweithio.

Argymhelliad 1

Yn ddiweddar mae Llywodraeth y Cynulliad wedi cymryd camau i ddatblygu a chynnal cymwyseddau ariannol aelodau o'r bwrdd nad ydynt yn swyddogion ac aelodau anweithredol. Dylai cyrff GIG lleol sicrhau bod y staff hynny sy'n gyfrifol am reoli cyllidebau dirprwyedig yn meddu ar y cymwyseddau addas hefyd.

- 23** Er i rai ymatebwyr godi cwestiynau ynglŷn â natur gadarn y broses o bennu'r gyllideb mewn cyrff GIG lleol, nid yw'r sgôr gyffredinol yn nodi bod hwn yn faes o bryder sylweddol. Mae'r sylwadau'n awgrymu y dylai rhai cyrff ddatblygu eu prosesau ymhellach i osgoi gweld y broses flynyddol o bennu cyllideb ond fel dull cynyddrannol sy'n methu â chydabod pwysau costau na mynd i'r afael â hwy'n llawn.
- 24** Mae sylwadau'n ymwneud â natur y weithdrefn ariannol gyffredinol yn dangos bod canfyddiad ei bod yn gweithio'n erbyn y defnydd o gynlluniau a chronfeydd wrth gefn. Fodd bynnag, o ystyried y pwysau clir ar adnoddau ariannol yn GIG Cymru, byddai'n rhaid ystyried yn llawn i ba raddau y gellid creu cynlluniau a chronfeydd wrth gefn heb ddenu barn archwilio andwyol. Mae sylwadau a wnaed mewn manau eraill yn adlewyrchu diffyg cynllunio ariannol tymor canolig yn y GIG yng Nghymru a dychwelaf at y pwynt hwn yn ddiweddarach yn yr adroddiad.
- 25** Mae gweithdrefn gyllidebol effeithiol yn cyflwyno adroddiadau ar berfformiad ariannol heb gostau annisgwyl. Mae rhagweld y sefyllfa ariannol yn gywir yn hanfodol i'r rhai sy'n atebol ac ar gyfer rhanddeiliaid megis y DHSS. Mae cywirdeb hefyd yn rhoi hyder i'r rhai sy'n defnyddio gwybodaeth ariannol i reoli gwasanaethau rheng flaen. Nododd ymatebwyr yr angen i wella natur ragfynegol adrodd ar gyllidebau a sicrhau bod

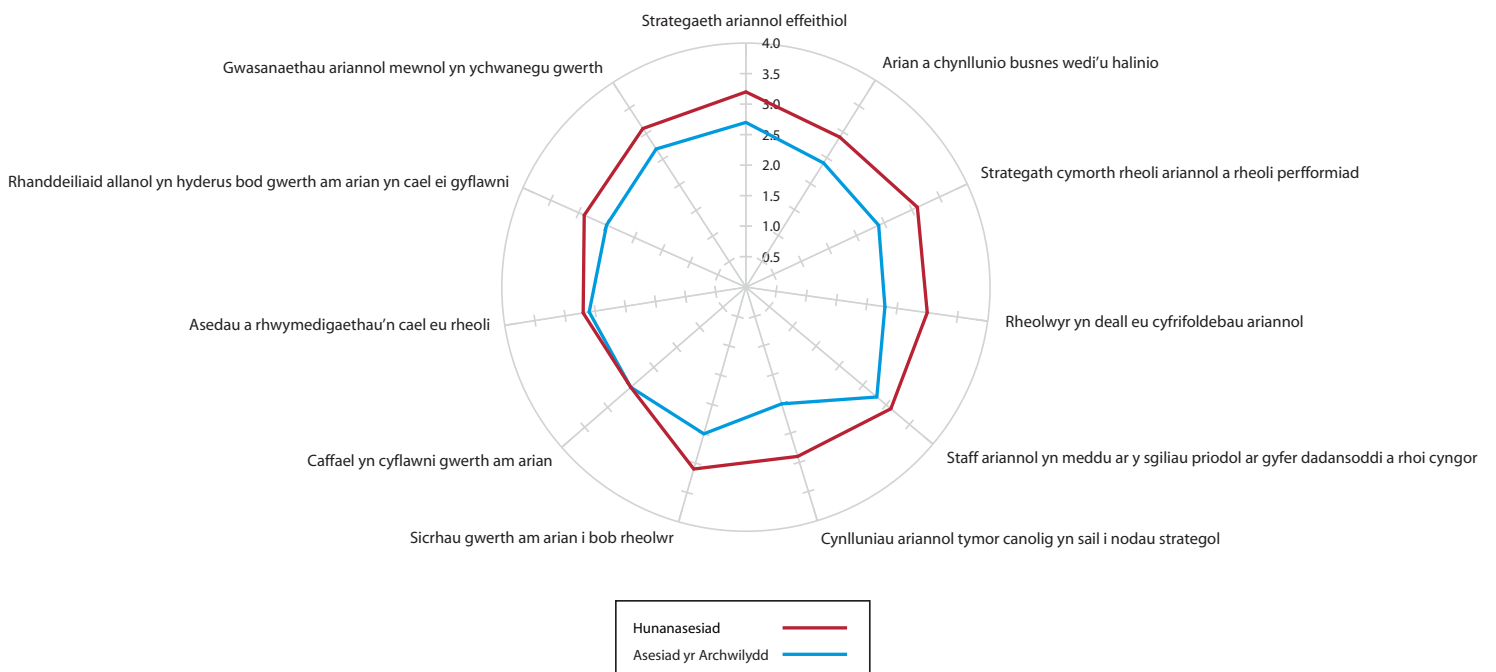
cysylltiadau effeithiol rhwng gweithgarwch y gwasanaeth a gwybodaeth ariannol, fel bod y broses o adrodd ar berfformiad cyllidebol yn gynhwysfawr.

- 26 Ar y cyfan, ac eithrio sylwadau mynych yn ymwneud â maint bach adrannau cyllid BILL, ni nodwyd diffyg gallu o ran pobl. Byddai'n ymddangos bod digon o bobl mewn lle ond bod angen eu defnyddio'n fwy effeithiol.
- 27 Mae sgorau isel eraill yn ymwneud â chysondeb o ran trin defnyddwyr mewnol ac effeithiolrwydd rheoli ariannol mewn partneriaethau. Mae ystyriaeth bellach o'r rhain yn awgrymu nad yw'r dystiolaeth yn ddigon cryf i ddod i gasgliadau pendant yn yr achos cyntaf. Yn yr ail enghraifft, mae'n debygol bod y sgôr yn adlewyrchu'r lefel isel o drefniadau partneriaeth ffurfiol yn hytrach na diffygion sylweddol mewn rheoli ariannol mewn unrhyw bartneriaethau.

28 Mae **Arddangosion 6 a 7** yn dangos yr asesiadau o ran pa mor dda mae rheoli ariannol yn ategu'r broses o wella perfformiad. O gymharu â Stiwardiaeth, mae'r canlyniadau'n awgrymu nad yw rheoli ariannol cyffredinol i Cynorthwyo Perfformiad wedi'i ddatblygu gymaint ac mae perfformiad yn amrywio ar draws yr elfennau sy'n cyfrannu at y parth hwn.

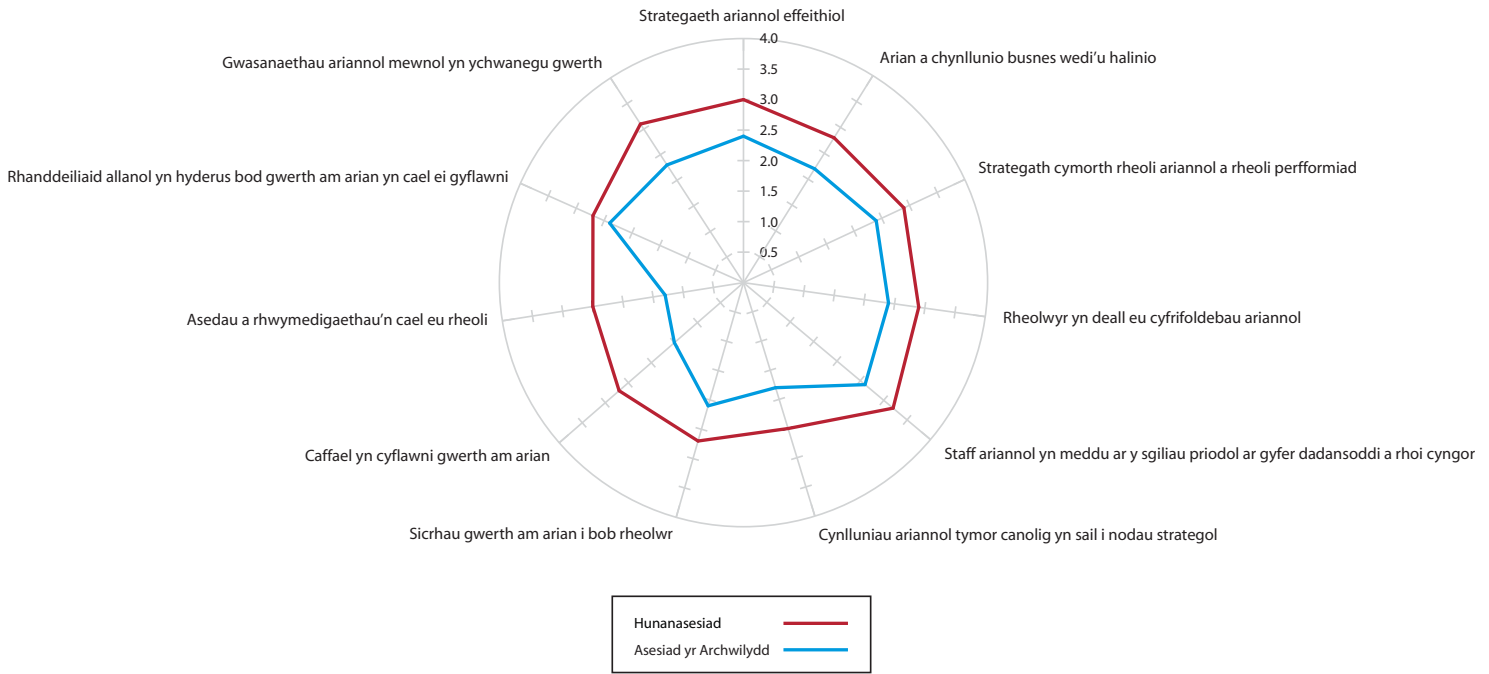
29 Ym meysydd allweddol rheoli ariannol, cynorthwyo strategaeth a rheoli perfformiad a staff ariannol yn meddu ar y sgiliau i ddarparu dadansoddiad a chyngor, roedd ymddiriedolaethau a BILlau wedi sgorio'n gadarnhaol. Gan ddefnyddio adolygiadau rhanddeiliaid allanol, adroddiadau blynyddol a gweithgarwch archwilio allanol, roedd llawer o gyrrff y GIG hefyd o'r farn bod eu rhanddeiliaid yn hyderus eu bod yn cyflawni gwerth am arian.

Arddangosyn 6 - Ymddiriedolaethau'r GIG sy'n Cynorthwyo Perfformiad





Arddangosyn 7 - BILI sy'n Cynorthwyo Perfformiad



30 Yn gysylltiedig â gallu staff cyllid i ddarparu dadansoddiad a chyngor mae'r graddau, mewn ffordd ansoddol, mae gwasanaethau cymorth ariannol yn ychwanegu gwerth. Er bod y sgôr a'r sylwadau cyffredinol yn gadarnhaol, mae nifer o sylwadau'n nodi lle i wella. Mae angen i rai adrannau cyllid wella eu gallu i ddechongli gwybodaeth (yn hytrach na dim ond ei darparu). Mae angen iddynt hefyd ddeall y busnes maent yn ei wasanaethu a, lle mae angen gweithredu, ei fod yn cael ei nodi mewn ffordd glir a chryno.

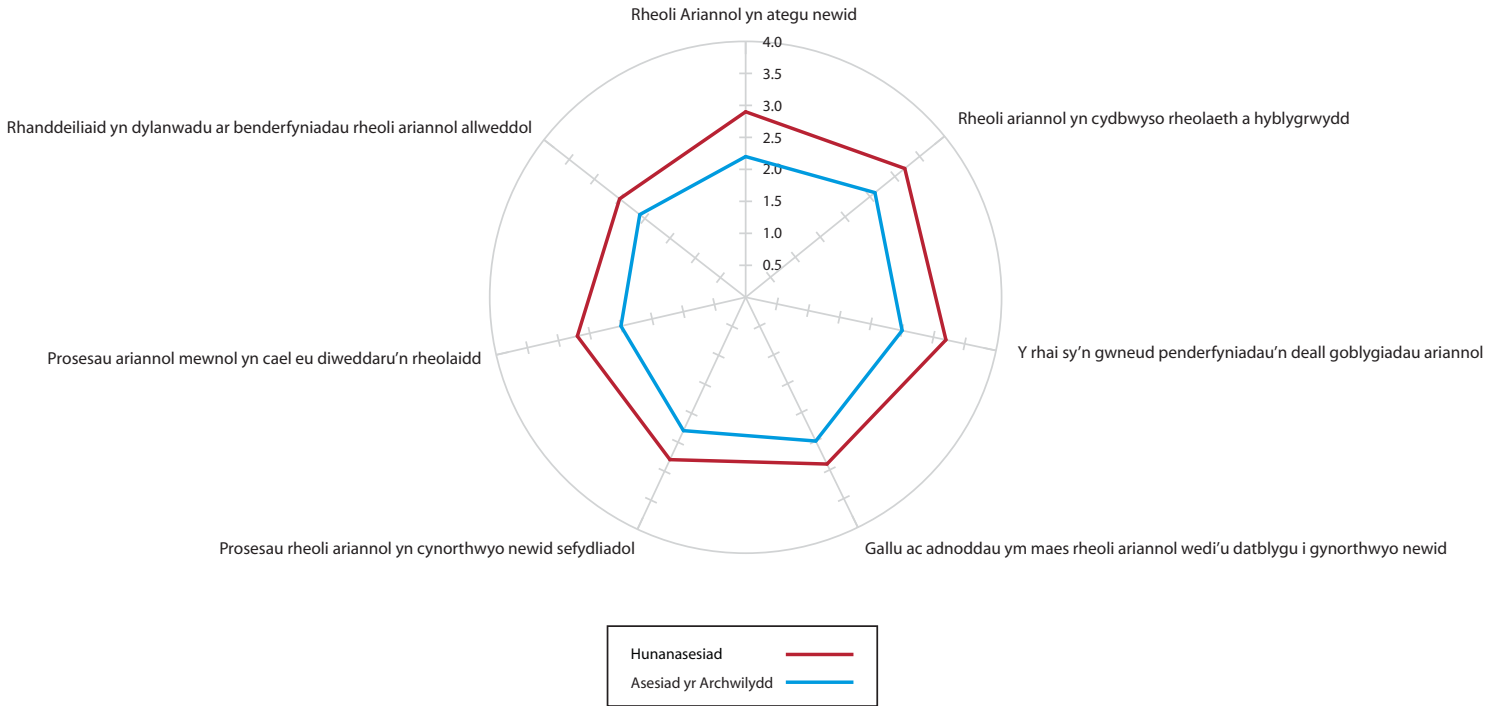
Argymhelliad 2

Dylai cyfarwyddwyr cyllid weithio gyda swyddogion anweithredol a'r rhai nad ydynt yn swyddogion i wella eglurder adroddiadau ariannol a chamau gweithredu a awgrymwyd.

31 Mae'r asesiadau sy'n ymwneud â chynllunio busnes a strategaethau ariannol yn atgyfnerthu fy amheuan blaenorol ynglŷn â'r

cyswllt rhwng cynllunio hirdymor a byrdymor ac effeithiolrwydd strategaethau ariannol i ategu strategaethau gwasanaeth. O'm gwaith blaenorol yn asesu trefniadau cyrff ar gyfer sicrhau gwerth am arian, roedd yn amlwg bod gwendid mewn cynllunio ariannol tymor canolig mewn sawl rhan o GIG Cymru, a bod hynny'n peri pryder. Mae'r adolygiad hwn yn dangos ymhellach bod hwn yn faes y mae angen mynd i'r afael ag ef yn systematig mewn sawl rhan o GIG Cymru. Roedd llawer o gyfranwyr y GIG yn cydnabod ei fod yn wendid allweddol ac, i raddau amrywiol, nodwyd bod camau gweithredu'n mynd rhagddynt i fynd i'r afael â hyn. I ryw raddau, mae hyn hefyd yn awgrymu bod y broses adfer flaenorol o lunio Cynlluniau Newid Strategol ac Effeithlonrwydd (SCEPs) yn cael ei gweld fel dirprwy ar gyfer cynllunio ariannol tymor canolig. Mae'r canfyddiad hwn yn ddiffygiol am amryw resymau; mewn rhai achosion, nid oedd SCEPs mewn cydbwysedd ariannol mewn gwirionedd ac, fel

Arddangosyn 8 - Moderneiddio Ymddiriedolaethau'r GIG



y nodais yn fy adroddiad yn 2006, ni chafodd pob un ohonynt eu cymeradwyo na'u gweithredu'n brydlon.

Argymhelliad 3

Dylai pob corff GIG lleol baratoi cynllun ariannol cyfnod canolig a ddylai gael ei adolygu gan Lywodraeth y Cynulliad fel rhan gyfannol o'i system fonitro ariannol.

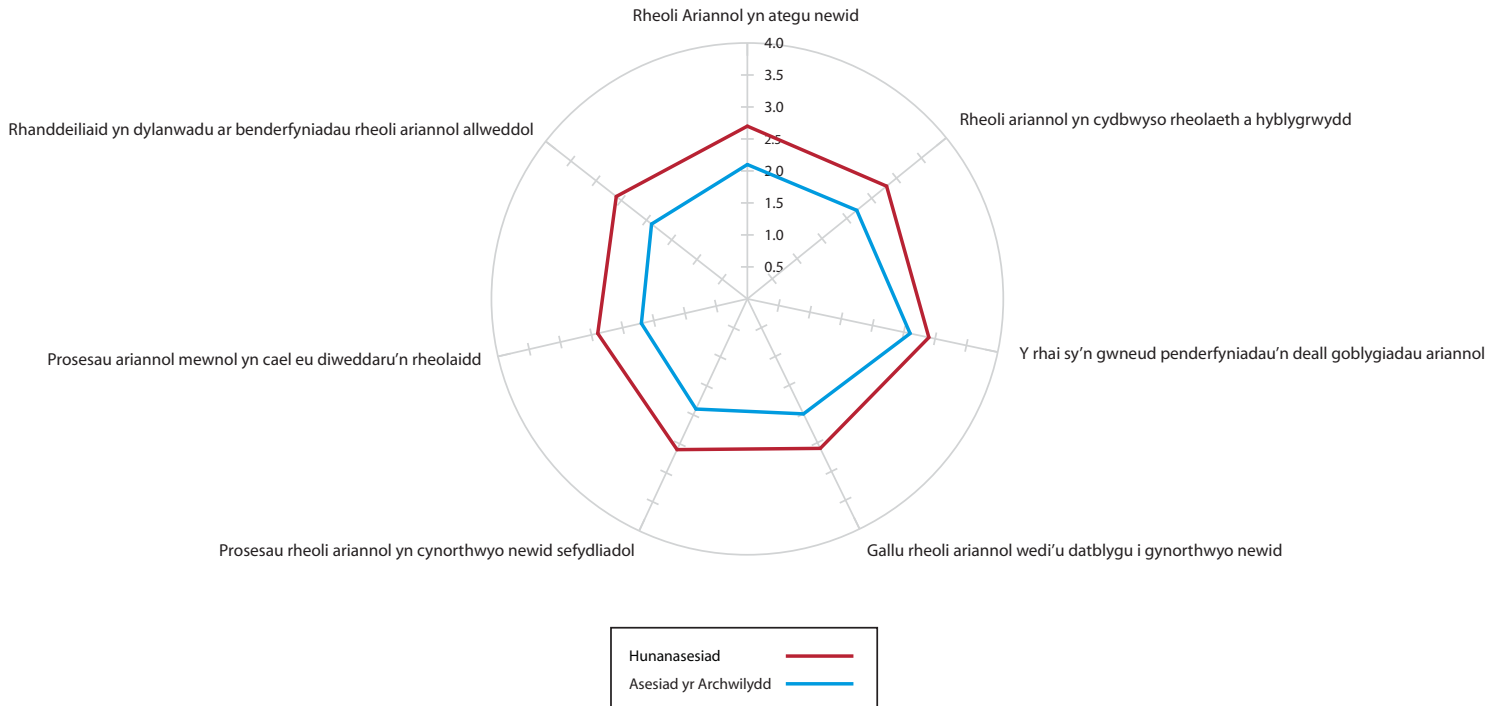
- 32 Mae'r broses o ddyrannu adnoddau wedi'i chadarnhau'n bennaf ar sail flynyddol ac mae rhai cyrff y GIG o'r farn bod hyn yn rhwystr i gynllunio ariannol tymor canolig. Fodd bynnag, nid yw hynny wedi atal rhai cyrff rhag llunio cynlluniau o'r fath.
- 33 Mae'r ffaith bod archwilyddyr a chyrrff y GIG wedi nodi cynllunio ariannol tymor canolig fel maes gwan yn gyson yn tansilio'r farn arall a fynegwyd, sef bod strategaethau ariannol effeithiol ar waith sy'n sail i iechyd ariannol hirdymor a bod prosesau busnes a chynllunio

ariannol wedi'u halinio ar y cyfan. Mae'r rhain yn feysydd cydberthynol ac mae angen eu datblygu ymhellach.

- 34 Mae'r sgorau isel a gofnodwyd ar gyfer gwerth am arian mewn caffael a rheoli asedau a rhwymedigaethau mewn BILlau yn adlewyrchu'r lefelau isel o gaffael ac asedau yn hytrach na gwendidau penodol yn y meysydd hyn. Yn ddiweddar rwyf wedi cynnal asesiadau lefel uchel o drefniadau holl gyrrff y GIG i fynd i'r afael ag agenda 'Creu'r Cysylltiadau' ac mae pob corff lleol y GIG wedi cael ei adborth. Bydd y gwaith thematig hwn yn parhau yn y dyfodol a bydd yn mynd i'r afael â materion megis rheoli fflydau ac eiddo.
- 35 Galluogi Trawsnewid (neu Foderneiddio) yw lle mae datblygiad o bosibl fwyaf angenrheidiol. Bydd yn rhaid i reoli ariannol fod yn rhan annatod o'r broses foderneiddio yn GIG Cymru er mwyn helpu i sicrhau bod



Arddangosyn 9 - Moderneiddio BILl



nodau strategol y gwasanaeth yn cael eu cyflawni. Dangosir canlyniad yr archwiliad a'r hunanasesiadau yn **Arddangosion 8 a 9**.

- 36** Mewn sawl achos, nododd cyrff y GIG eu bod yn ei chael yn anodd nodi adnoddau i ariannu ffyrdd newydd neu arloesol o weithio. Mae cyrff sydd mewn diffyg ar hyn o bryd yn profi anawsterau penodol o ran sicrhau bod arian ar gael i ddechrau mentrau newydd. Mae hyn, i ryw raddau, yn 'gylch dieflig' sydd angen ei dorri. Eto'i gyd, bydd goroesi diffyg mewn sawl rhan o Gymru ond yn digwydd yn sgîl meddylfryd newydd, parodrwydd i gomisiynu a darparu gwasanaethau effeithiol mewn ffyrdd gwahanol a thrwy gymryd risgiau wedi'u rheoli drwy ystyried cyfleoedd 'gwario er mwyn arbed'.
- 37** Mae'r mater hwnnw wedi'i gydnabod yn ddiweddar gan DHSS yn sgîl dyrannu £15 miliwn ledled Cymru ar gyfer datblygu Rheoli Cyflyrau Cronig gan BILlau. Mae'r

arian hwn yn cydnabod y potensial ar gyfer costau rhedeg dwbl a all fodoli wrth i wasanaethau newydd gael eu datblygu a bod gwasanaethau presennol yn parhau i gael eu darparu hyd nes bod y rhai fydd yn eu disodli'n gwbl weithredol.

- 38** Mae cydbwysu rheolaeth a hyblygrwydd mewn arian yn anodd. Caiff dyrannu terfyn adnoddau blynyddol ei nodi fel cyfyngiad, er, fel y nodais yn gynharach, mae rhai cyrff wedi llunio cynlluniau ariannol tymor canolig sy'n gwneud rhagdybiaethau am argaeledd adnoddau dros gyfnod sy'n hwy na blwyddyn.
- 39** Wrth i ddarpariaeth gofal cleifion newid a moderneiddio, bydd angen i'r dulliau cymorth megis rheoli ariannol esblygu hefyd er mwyn parhau'n effeithiol. O ran moderneiddio, un o'r cwestiynau a holwyd oedd i ba raddau mae prosesau rheoli ariannol yn cael eu diweddarau'n rheolaidd mewn ymateb i newidiadau ym mhatrwm darparu gwasanaeth

y GIG. Bron yn llwyr, rhoddodd ymatebwyr sylwadau ar faterion yn ymwneud â thrafodion megis talu biliau, systemau cyfrifyddu a threfniadau talu i staff, ond ni wnaed cyfeiriad cyson at newidiadau yn y trefniadau rheoli ariannol.

40 Roedd i ba raddau mae'r rhai sy'n gwneud penderfyniadau'n deall goblygiadau ariannol cysylltiedig newidiadau gwasanaeth wedi sgorio'n weddol dda yn y ddwy ymddiriedolaeth a BILlau. Fodd bynnag, o'r datganiadau a ddefnyddiwyd i asesu a yw rheoli ariannol yn ategu gwelliant, mynegodd ymatebwyr rai pryderon o ran i ba raddau yr oedd rheolwyr yn deall eu bod yn gyfrifol am werth am arian yn eu gweithgareddau eu hunain ac yn atebol am hyn. Er bod rhai sylwadau'n nodi bod amcanion personol yn ymgorffori atebolrwydd ariannol a bod y rhain yn destun arfarniad achlysurol mewn ymddiriedolaethau a BILlau, nid oedd hon yn thema gyson.

41 Mae gan brif weithredwyr gytundebau atebolrwydd â Phrif Weithredwr GIG Cymru ar gyfer perfformiad eu sefydliadau, yn cynnwys materion ariannol. Fodd bynnag, roedd amrywiaeth eang o sylwadau wedi cwestiynu i ba raddau mae atebolrwydd yn cael ei raeadru drwy sefydliadau. Hyd yn oed ar lefelau uchel iawn, caiff hyn ei gydnabod fel maes y dylid mynd i'r afael ag ef a'i wella siŵr o fod. Awgrymodd llawer o sylwadau fod i ba raddau y mae gwerth am arian yn flaenoriaeth uchel yn lleihau po isaf i lawr y sefydliad mae pobl a rheolwyr yn gweithredu.

42 Nid cyfrifoldeb gweithwyr proffesiynol ym maes cyllid yn unig yw rheoli ariannol effeithiol. Mae rhai o'r materion hyn yn awgrymu y gall fod angen ystyried rhaglen eang ei chwmpas i newid rhai agweddau diwylliannol o ran rheoli'r GIG, er mwyn sicrhau nad yw'r cyfrifoldeb am berfformiad gwasanaeth yn cael ei wahanu oddi wrth atebolrwydd am berfformiad ariannol.

Argymhelliad 4

Dylai cyrff GIG lleol ddwyn ynghyd y cyfrifoldeb am berfformiad gwasanaeth ac ariannol a chefnogi hyn drwy reoli perfformiad trwyadl.



Rhan 2 - Mae'r fframwaith ariannol y mae GIG Cymru yn gweithio ynddo yn parhau i ddatblygu, wedi'i ategu gan rai canllawiau defnyddiol iawn gan yr Adran Iechyd a Gwasanaethau Cymdeithasol. Fodd bynnag, mae rhai cymunedau iechyd nad ydynt wedi paratoi cynlluniau i gyflawni cydbwysedd ariannol parhaus hyd yma

- 43** Mae'r GIG yng Nghymru yn parhau i feddu ar gyfeiriad teithio clir a ddarperir gan y strategaeth 'Cynllun Oes'. Ategir y weledigaeth gyffredinol hon gan fframweithiau strategol tair blynedd fel a ganlyn:
- 'Aiddylunio Gofal': 2005 – 08;
 - 'Cyflawni Safonau Uchel': 2008 – 11; a
 - 'Sicrhau Ymgysylltu Llawn': 2011 – 14.
- 44** Mae gofynion blynyddol cyrff GIG lleol wedi eu egluro'n glir yn nogfennau 'Fframwaith Gweithredu Blynyddol' (AOF) fydd yn deillio o'r nodau strategol a gynhwysir yn y cynlluniau tair blynedd y cyfeiriwyd atynt uchod a'r weledigaeth strategol gyffredinol ar gyfer y GIG.
- 45** Mae'r dogfennau cynllunio hyn wedi'u hategu gan ganllawiau gweithredol pwysig pellach a datblygiadau eraill mewn nifer o feysydd allweddol. Mae'r rhain yn cynnwys:
- Canllawiau Comisiynu'r GIG – sy'n gwneud cynigion i ddefnyddio adnoddau prin mewn BILlau yn well drwy ddatblygu gwaith comisiynu mwy effeithiol drwy greu unedau comisiynu rhanbarthol a defnyddio hyblygrwydd sydd ar gael yn fwy helaeth i weithio ar draws ffiniau.
 - Canllawiau trefnu contract – darparu mwy o eglurder a chysondeb o ran natur a fformat cytundebau hirdymor rhwng comisiynwyr ac ymddiriedolaethau'r GIG. Nod hyn yw lleihau anghydfodau, meithrin dealltwriaeth well o gostau a gweithgarwch a chyflwyno dealltwriaeth gyffredin o'r priod gyfrifoldebau o fewn y gydberthynas gontractio.
 - Cymrodeddu dyledwr - creu proses ffurfiol i ddatrys anghytundeb rhwng comisiynwyr ac ymddiriedolaethau. Os yw'r canllawiau contractio y cyfeiriwyd atynt uchod yn llwyddiannus, dylai anghydfodau contract leihau dros amser.
 - Dyletswyddau Ariannol Statudol Ymddiriedolaethau'r GIG a BILlau – egluro dehongliad gweithredol y dyletswyddau statudol cyfredol. Mae'r canllawiau hyn hefyd yn cynnwys rhywfaint o ddeunydd pellach pwysig iawn sy'n amlygu pan fydd angen Cynllun Adfer Ariannol, canllawiau cynhwysfawr ar yr hyn y dylai'r cyfryw gynlluniau gynnwys a'r broses gymeradwyo. Nodir hefyd yr amgylchiadau lle gall y DHSS ymyrryd yn achos anawsterau ariannol.

- Cytundeb Cyllid Cenedlaethol – er bod cytundeb cyllid cenedlaethol wedi'i ddefnyddio am nifer o flynyddoedd i ddisgrifio'n gyffredinol sut y dylai comisiynwyr drin unrhyw godiadau o ran ariannu'r GIG, mae paramedrau'n aml wedi aros heb eu pennu'n gaeth. Ar gyfer 2007-08, nododd y DHSS yn glir ei disgwyliadau o ran lefelau cynnydd y dylai comisiynwyr eu trosglwyddo i ymddiriedolaethau i fodloni pwysau chwyddiannol. Mae hyn yn helpu cysondeb ac yn lleihau'r potensial i ymddiriedolaethau gael codiadau gwahanol. Mae dull o'r fath hefyd yn ei gwneud yn ofynnol i gomisiynwyr ac ymddiriedolaethau gyflawni targedau gwella costau.
- 46** Ar ôl cael eglurhad o'r ddyletswydd statudol i fantoli'r cyfrifon, gwnaeth y DHSS hefyd gyflwyno Cylchlythyr Iechyd Cymru (WHC) ym mis Hydref 2007 yn nodi cyfres o gymhellion i sefydliadau'r GIG er mwyn cyflawni amrywiaeth o dargedau perfformiad a'r cosbau disgwyliedig pe na bai targedau allweddol yn cael eu cyflawni. Amser a ddengys sut y caiff hyn ei gymhwysu'n ymarferol.
- 47** Mae'r DHSS, drwy ei Hasiantaeth Genedlaethol Arwain ac Arloesi mewn Iechyd (i wella perfformiad) a'i Huned Cymorth Cyflawni (ar gyfer gwelliannau ac ymyriadau) yn parhau i ddarparu gallu ac adnoddau ychwanegol i rau cymunedau iechyd yng Nghymru i helpu i ddatrys anghytundebau neu i ganolbwyntio ar lle y mae angen gwella.
- 48** Mae Prif Weithredwr GIG Cymru hefyd wedi dechrau adolygiad Cymru gyfan o drefniadau llywodraethu. Mae fy staff wedi cyfrannu at yr adolygiad. Er nad yw'r adolygiad wedi'i gwblhau eto, efallai y bydd yn darparu tystiolaeth bellach o ran lle mae angen gwella ym maes rheoli ariannol.
- 49** Mae rhaglen ar gyfer datblygu arweinyddiaeth strategol i gyfarwyddwyr cyllid hefyd ar waith a bydd datblygiadau tebyg hefyd ar gael i uwch aelodau eraill o staff cyllid maes o law. Mae'r DHSS hefyd yn ystyried cyflwyno dull cyson o adrodd ar faterion ariannol i fyrdau ac mae wedi cyflwyno cyfundrefn monitro ariannol fwy cynhwysfawr sydd bellach yn ei gwneud yn ofynnol cyflwyno adroddiadau ar berfformiad y fantolen ac amrywiaeth o ddangosyddion perfformiad ariannol allweddol.
- 50** Yn fy adroddiad yn 2006, cwestiynais effeithiolrwydd cysylltiadau rhwng cyfeiriad strategol y GIG a chynlluniau i gyfeirio adnoddau a gweithgarwch gweithredol. Mae cadarnhad diweddar o'r cynnydd tymor canolig mewn arian ar gyfer y GIG ar gyfer y tair blwyddyn ariannol rhwng 2008 a 2011 yn dangos mai cyfanswm y rhain yw 4.2 y cant, 3.2 y cant a 3.5 y cant yn y drefn honno. Er bod y cynnydd hwn yn is na'r hyn a gafwyd yn ystod y blynyddoedd diwethaf ac, o ganlyniad, gallant ddarparu heriau ariannol pellach i gyrff unigol, mae'r dull hwn yn darparu sail well ar gyfer cynllunio ariannol tymor canolig mwy soffistigedig yn y GIG.
- 51** Mae angen iddynt wneud gwell defnydd o gynllunio ariannol tymor canolig sydd wedi ei gydnabod gan y DHSS. Mae'r fframwaith i gyrff lleol y GIG weithio ynddo yn parhau i ddatblygu a dod yn fwy diffiniedig.
- 52** Yn y pen draw, dylai gweithredu datblygiadau o'r fath sicrhau mwy o sefydlogrwydd i amgylchedd busnes y GIG yng Nghymru. Er y gall y sefydlogrwydd hwn, yn y byrdymor gael ei effeithio gan ddatblygiadau eraill megis ad-drefnu ymddiriedolaeth, ac o bosibl BILI, byddwn yn disgwyl buddiannau yn y tymor hwy.



- 53** Cyn y gall buddiannau o'r fath gael eu gwireddu'n llawn a chyn y gellir cyflawni mwy o sefydlogrwydd i lawer o gyrff, mae'n rhaid dychwelyd arian GIG Cymru i sefyllfa o gydbwysedd. Er mwyn cyflawni hyn, mae'n rhaid sicrhau bod proses o newid diwylliannol a chynllunio tymor canolig realistig i gynorthwyo gyrff i 'fyw o fewn yr adnoddau sydd ar gael' yn y rhannau o Gymru lle nad yw hyn yn wir ar hyn o bryd.
- 54** Lle mae ymddiriedolaethau a BILlau yn methu â naill ai cyflawni eu dyletswydd ariannol statudol neu nodi eu bod yn annhebygol o'i chyflawni yn rhannol drwy flwyddyn ariannol, mae'n ofynnol iddynt lunio cynlluniau i ddychwelyd i gydbwysedd ariannol ar ffurf cynlluniau adfer ariannol (Cynlluniau Newid ac Effeithlonrwydd Gwasanaeth yn flaenorol).
- 57** Cafodd saith Cynllun Adfer Ariannol ei gymeradwyo gan yr DHSS yn ystod y flwyddyn. O'r wyth oedd yn weddill heb eu cymeradwyo, mae cyfrifoldeb o bedwar ohonynt wedi ei basio i ymddiriedolaethau newydd eu cyfuno.
- 58** Mae uno'r ymddiriedolaethau canlynol wedi'i cadarnhau bellach:
- Ymddiriedolaethau GIG Abertawe a Bro Morgannwg i mewn i Ymddiriedolaeth GIG Prifysgol Abertawe a Bro Morgannwg (ABM) o 1 Ebrill 2008;
 - Ymddiriedolaethau GIG Sir Gaerfyrddin, Ceredigion a Chanolbarth Cymru a Sir Benfro a Derwen i mewn i Ymddiriedolaeth GIG Hywel Dda o 1 Ebrill 2008;
 - Ymddiriedolaethau GIG Pontypridd a'r Rhondda a Gogledd Morgannwg i mewn i Ymddiriedolaeth Cwm Taf o 1 Ebrill 2008; ac
 - Ymddiriedolaeth GIG Conwy a Sir Ddinbych ac Ymddiriedolaeth GIG Gogledd Ddwyrain Cymru i mewn i Ymddiriedolaeth GIG Gogledd Cymru o 1 Gorffennaf 2008.
- 59** Yn ddiweddar, mae'r Gweinidog wedi ymgynghori ar newidiadau fwy eang i ffurfweddiad y GIG yng Nghymru a gwarediad y farchnad fewnol. Bydd ymgynghoriad pellach o botensial creu gyrff iechyd unedig sengl i gyfuno cyfrifoldeb gofal cynradd ac uwchradd yn cael ei wneud yn Hydref 2008.
- 60** Nododd gwaith diweddar gan y Comisiwn Archwilio yn Lloegr y gall uno dynnu sylw rheolwyr o'r busnes craidd yn y byrdymor a chyfrannu at sefyllfaoedd ariannol sy'n gwaethygu. Er i GIG Cymru orffen 2007-08 mewn cydbwysedd ariannol ar y cyfan, bydd angen i GIG Cymru fod yn ofalus na ddaw hyn yn broblem yn y dyfodol.

Argymhelliad 5

Dylai Llywodraeth y Cynulliad adolygu a gwerthuso'r mesurau a gynlluniwyd i wella gallu ac adnoddau, disgyblaeth ariannol a mentrau yn GIG Cymru.

- 55** Mae cynlluniau adfer ariannol wedi'u cynllunio i ddangos sut y bydd ymddiriedolaethau a BILlau yn dychwelyd i sefyllfa o gydbwysedd ariannol dros amser. Yn ogystal, mae angen i gyrff o'r fath sicrhau bod eu trefniadau rheoli ariannol yn ategu cynlluniau ariannol tymor canolig cytbwys ac ar yr un pryd yn sicrhau bod rheolaeth gyllidebol o ddydd i ddydd yn parhau'n effeithiol.
- 56** Bydd goroesi hanes diweddar o ddiffygion a dychwelyd i sefyllfa o gydbwysedd ariannol cynaliadwy'n dasg sylweddol, gydag 15 o'r sefydliadau yn GIG Cymru naill ai wedi paratoi, neu yn y broses o baratoi, cynlluniau adfer ariannol yn ystod 2007-08.

- 61** Er gwaethaf y risgiau byrdymor posibl, gall uno ymddiriedolaethau ac ad-drefnu BILlau o bosibl gyflwyno cyfle i gryfhau rheoli ariannol drwy gynyddu gallu ac adnoddau ac adrannau cyllid mwy amrywiol o ran eu sgiliau.

Argymhelliad 6

Dylai cyrff sydd wedi uno neu yn uno adolygu adnoddau rheoli ariannol i gynorthwyo gwelliant a moderneiddio yn well yn y dyfodol.

- 62** Er bod arbedion cost rheolwyr yn ddisgwyliad naturiol a rhesymol o uno o'r fath, gall y broses fod yn gyfle delfrydol i adolygu swyddogaethau a gallu ac adnoddau adrannau cyllid fel eu bod yn cynorthwyo gwell perfformiad yn effeithiol ac yn chwarae rhan allweddol o ran moderneiddio'r GIG yn fwy eang.



Rhan 3 - Yn nhermau canlyniadau, mae cyfrifon 2007-08 yn dangos bod datblygiad arwyddocaol pellach i'w weld mewn cymhariaeth i flynyddoedd a fu, ond mae yna sawl her ariannol arall i'w oresgyn mewn rhannau yng Nghymru

Perfformiad ariannol 2006-07

Ymddiriedolaethau'r GIG

- 63** Roedd gan alldro cyfunol ymddiriedolaeth GIG am 2006-07 ddiffyg net o £14.33 miliwn. Roedd hyn yn welliant i gymharu â'r diffyg o £25.88 miliwn a welwyd yn y flwyddyn flaenorol. Fe wnaeth wyth allan o'r 14 ymddiriedolaeth GIG gyflawni eu dyletswydd o fantoli cyfrifon i gymharu â saith yn 2005-06. Mae manylion alldro 2006-07 i'w gweld yn [Arddangosyn 3](#) yn [Atodiad 1](#).

Byrddau Iechyd Lleol

- 64** Dangosodd alldro cyfunol y BILlau ar gyfer 2006-07 fod gwariant £12 miliwn yn fwy na chyfanswm y terfynau adnoddau, bron deirgwaith yn uwch na'r flwyddyn flaenorol. Ni chyflawnodd saith BILl eu terfyn adnoddau, pump yn fwy nag yn 2005-06. Nododd Comisiwn Iechyd Cymru warged o £7.9 miliwn. Nodir manylion holl gyrff y GIG ar gyfer 2006-07 yn [Arddangosyn 4](#) yn [Atodiad 1](#).
- 65** Yn ystod y flwyddyn, cafwyd trafodaethau rhwng rhai BILlau a'u hymddiriedolaethau lleol i benderfynu pa gyrff ddylai roi cyfrif am rai elfennau o gostau'r gymuned iechyd (yn ymwneud yn bennaf â lefelau gweithgarwch gofal eilaidd). Lle nad oedd modd dod i unrhyw gytundeb, roedd y DHSS wedi cymrodeddu ac arweiniodd hyn at rai BILlau

yn rhoi cyfrif am wariant nad oedd wedi'i gynnwys yn eu rhagolygon cyllideb yn flaenorol ac o ganlyniad arweiniodd at sefyllfa well mewn rhai ymddiriedolaethau o'r rhagolwg hwnnw.

Benthyciadau a broceriaeth

- 66** Yn ogystal â'r diffygion yr aed iddynt gan gyrff y GIG, mae'n bwysig ystyried y benthyciadau a'r froceriaeth a gafwyd gan y cyrff i'w cynorthwyo i gyflawni eu sefyllfa ariannol, a'r trefniadau ar waith ar gyfer yr ad-daliad hwn.
- 67** Ar ddiwedd 2006-07, roedd gan ymddiriedolaethau yng Nghymru fenthyciadau gwerth cyfanswm o £48.8 miliwn. Roedd hyn yn lleihad o £10 miliwn ers 2005-06 yn sgîl dileu £20 miliwn yn Ymddiriedolaeth GIG Caerdydd a'r Fro a'r mater o ryw £10 miliwn i ymddiriedolaethau eraill. Ceir y manylion yn [Arddangosyn 5](#) yn [Atodiad 1](#).
- 68** Erbyn diwedd 2006-07, roedd cyrff comisiynu naill ai wedi cael broceriaeth adnoddau y gellir ei had-dalu neu wedi gorwario eu terfynau adnoddau £60 miliwn. O hyn, roedd £25 miliwn yn ymwneud â CIC, gydag ad-daliad yn rhan o'i gynllun adfer ariannol sy'n rhagweld cwblhau ad-daliadau erbyn 2010-11. Mae'r £35 miliwn sy'n weddill yn destun trafodaethau parhaus rhwng cyrff GIG lleol a'r DHSS fel rhan o'r broses o baratoi cynlluniau adfer ariannol a chytuno arnynt. Ceir y manylion yn [Arddangosyn 6](#) yn [Atodiad 1](#).

Rhagolygon ariannol

- 69** Yn ystod 2006-07, roedd rhagolygon misol rhai ymddiriedolaethau yn parhau i amrywio. Fodd bynnag, roedd y rhan fwyaf wedi aros yn weddol gyson dros y flwyddyn a hyd at yr alldro terfynol (**Arddangosyn 7, Atodiad 1**). Yn absenoldeb pwysau tebyg nas rhagwelir fel Agenda ar gyfer Newid a'r costau ynni anwadal a gafwyd yn 2005-06, mae'n debygol bod hyn i'w ddisgwyl. Roedd dwy ymddiriedolaeth wedi cofnodi amrywiadau sylweddol gyda'u rhagolygon misol. Y rhai hynny oedd Ymddiriedolaeth GIG Gofal Iechyd Gwent ac Ymddiriedolaeth GIG Gogledd Ddwyrain Cymru.
- 70** Roedd mwy o amrywiadau rhwng rhagolygon misol y comsiynydd mewn rhai rhannau o Gymru yn ystod 2006-07. Y prif reswm dros hyn oedd egluro pa gorff ddylai fod yn atebol am wariant o fewn y gymuned iechyd briodol. Dangos symudiadau rhagolygon comisiynydd, yn cynnwys eu halldro gwirioneddol, yn **Arddangosyn 8** yn **Atodiad 1**.
- 71** Yn 2006-07, nododd BILlau nifer o bwysau costau cynyddol y tu allan i'r lleoliad gofal eilaidd neu leoliad yr ysbyty. Yn arbennig, nododd nifer o BILlau fod costau Gofal Iechyd Parhaus yn cyfrannu at eu hanawsterau ariannol. Mae'r wybodaeth gyfredol ar gyfer 2007-2008 yn awgrymu bod hyn wedi aros yn wir ac yn broblem gynyddol. Mae costau rhagnodi gofal sylfaenol cynyddol hefyd yn ychwanegu pwysau pellach. Lle mae rhagnodi yn broblem i BILlau unigol, mae fy nghynlluniau archwilio ar gyfer 2007-08 yn cynnwys gwaith archwilio priodol.

Perfformiad ariannol 2007/2008

Ymddiriedolaethau GIG a BILlau

- 72** Gwellodd y cysondeb o ragweld ymhellach o gymharu â 2006-07. Hyd at fis Rhagfyr 2007, cadarnhaodd y rhagolygon ariannol ar gyfer 2007-08 fod rhai rhannau o GIG Cymru yn parhau i wynebu heriau ariannol sylweddol gyda 14 o'r 22 o BILlau yn rhagweld y byddent siŵr o fod yn torri eu terfynau adnoddau am y flwyddyn, rhai o gryn dipyn ac yn gyfwerth â chyfanswm o £34.3 miliwn.
- 73** Fodd bynnag, ym misoedd olaf 2007-08 roedd y sefyllfaoedd ariannol, yn enwedig y BILlau, wedi gwella'n sylweddol iawn. Digwyddodd hyn yn sgîl dau brif ffactor:
- argaeledd adnoddau heb eu gwario mewn rhai rhannau o Gymru a ryddhawyd i rannau eraill ar ôl cael cymeradwyaeth;
 - roedd y Gweinidog wedi sicrhau bod adnoddau ychwanegol ar gael i BILlau i gydnabod y pwysau ariannol a berwyd gan Gofal Parhaus yn enwedig yng ngoleuni dyfarniad barnwrol o bwys (achos Grogan).
- 74** O ganlyniad, mae pob BILl wedi nodi iddo gyflawni ei ddyletswydd ariannol statudol yn ei gyfrifon 2007-08. Dangosir y symudiadau mwyaf arwyddocaol mewn perthynas â broceriaeth a'r newid yn y rhagolygon ariannol ar gyfer 2007-08 rhwng mis Rhagfyr 2007 a pharatoi cyfrifon archwiliedig 2007-08 yn **Arddangosyn 10**.
- 75** Nid oedd y sefyllfa o ran ymddiriedolaethau'r GIG yn dangos yr un lefel o symudiad sylweddol rhwng y sefyllfa a ragwelwyd ym mis Rhagfyr a'r hyn a nodwyd yng nghyfrifon archwiliedig 2007-08. Dangosir hyn yn **Arddangosyn 11**.



Arddangosyn 10 - Broceriaeth a dderbyniwyd ac a ddarparwyd o gymharu ag alldro 2007-08

BILI	Broceriaeth a dderbyniwyd gan BILlau eraill	Broceriaeth a ddarparwyd i BILlau eraill	Broceriaeth a dderbyniwyd o ganlyniad i ddyraniad 'Grogan'	Alldro cyfrifon 2007-08
	£000	£000	£000	£000 gwaged
Abertawe	0	0	10,093	9
Blaenau Gwent	200	0	0	48
Bro Morgannwg	0	0	0	0
Caerdydd	0	0	0	5
Caerffili	400	0	0	5
Casnewydd	1,400	0	0	82
Castell-nedd Port Talbot	0	825	0	9
Ceredigion	825	0	0	76
Conwy	0	0	0	23
Gwynedd	0	0	0	53
Merthyr Tudful	1,073	0	0	24
Pen-y-bont ar Ogwr	0	0	0	12
Powys	0	0	13,912	12
Rhondda Cynon Taf	0	3,073	0	19
Sir Benfro	0	0	0	65
Sir Ddinbych	0	0	0	54
Sir Fynwy	0	600	0	2
Sir Gaerfyrddin	2,200	0	0	12
Sir y Fflint	0	1,400	0	14
Tor-faen	600	0	0	19
Wrecsam	0	800	0	69
Ynys Môn	0	0	0	27
Cyfanswm y BILlau	6,698	6,698	24,005	639

Ffynhonnell: Ffurflenni monitro'r BILI, gohebiaeth gan y DHSS a chyfrifon archwiliedig 2007-08

Arddangosyn 11 - Alldro rhagweledig Rhagfyr 2007 o gymharu â chyfrifon 2007-08

Ymddiriedolaeth y GIG	Rhagolwg Rhagfyr 2007	Alldro cyfrifon 2007-08
	£000 gwarged/ (£000) diffyg	£000 gwarged/ (£000) diffyg
Abertawe	(183)	11
Bro Morgannwg	0	119
Caerdydd a'r Fro	0	46
Ceredigion a Chanolbarth Cymru	(1,642)	(1,195) ¹
Conwy a Sir Ddinbych	0	132
Felindre	(660)	(397)
Gofal Iechyd Gwent	2,500	75
Gogledd Morgannwg	(1,145)	20
Gogledd-orllewin Cymru	0	66
Pontypridd a'r Rhondda	0	(31)
Sir Benfro a Derwen	0	10
Sir Gaerfyrddin	(909)	41
Ymddiriedolaeth GIG Gogledd-ddwyrain Cymru	0	96
Ymddiriedolaeth Gwasanaethau Ambiwlans Cymru	(1,811)	(1,738) ²
Cyfanswm	(3,850)	(2,745)

Nodiadau

1 Nid oes cynllun adfer ariannol y cytunwyd arno ar waith.

2 Mae cynllun adfer ariannol y cytunwyd arno ar waith sy'n rhagweld diffyg yn 2007-08 cyn i Ymddiriedolaeth Gwasanaethau Ambiwlans Cymru gyflawni cydbwysedd ariannol yn y dyfodol.

Ffynhonnell: Ffurflenni monitro a chyfrifon archwiliedig ymddiriedolaethau 2007-08

- 76** Nid oedd angen lefelau sylweddol o adnoddau ychwanegol ar ymddiriedolaethau'r GIG yn arwain at ddiwedd y flwyddyn. Fodd bynnag, cydnabu'r DHSS nifer o nodweddion anarferol yr oedd yn barod i'w hariannu ac roedd y rhain yn cynnwys:
- costau pellach yn gysylltiedig â gweithredu'r Agenda ar gyfer Newid a'r angen i sicrhau cysondeb o ran trin rhai aelodau o staff;



- gwariant ychwanegol yn codi o'r angen i gysoni amcangyfrifon a pholisiau cyfrifyddu mewn ymddiriedolaethau sy'n uno; a
- chostau staff pellach yn sgîl ad-drefnu'r broses o reoli'r ymddiriedolaethau newydd sydd wedi uno.

77 Ni wnaeth un o'r uchod newid canlyniadau y perfformiad ariannol yn arwyddocaol am y flwyddyn. Cyflwynodd ddiffyg cyfunol Ymddiriedolaeth GIG o £2.7 miliwn am y flwyddyn welliant nodedig o gymharu â'r diffyg o £14.3 miliwn a adroddwyd yn 2006-07.

Benthygiadau Ymddiriedolaeth GIG ac adferiad gorwariant blaenorol BILI

- 78** Yn ystod 2007-08, cynyddodd lefel cyffredinol y benthygiadau a ddelir gan ymddiriedolaethau GIG o £49 miliwn yn 2006-07 i £51.6 miliwn ar ddiwedd 2007-08. Gwelir fanylion yr ad-daliadau a wnaed yn ystod y flwyddyn a'r ddarpariaeth o fenthygiadau newydd yn **Arddangosyn 9** yn **Atodiad 1**.
- 79** Yn achos Ymddiriedolaeth Conwy a Sir Ddinbych, Ymddiriedolaeth GIG Gogledd Ddwyrain Cymru ac Ymddiriedolaeth GIG Gwasanaethau Ambiwlans Cymru, roedd y ddarpariaeth o'r benthygiadau yn unol â'r Cynlluniau Adfer Ariannol sydd wedi ei sefydlu ymhob ymddiriedolaeth. Rwyf yn sôn am y benthygiadau o £40 miliwn a ddelir gan y cyrff a wnaeth rhagflaenu Ymddiriedolaeth GIG Hywel Dda yn mharagraff 82.
- 80** Ar ddiwedd 2007-08, roedd lefel gorwariant y blynyddoedd blaenorol a gasglwyd gan BILlau wedi gostwng rhywfaint o'r £34 miliwn a adroddwyd ar ddiwedd 2006-07 i £32 miliwn.

2008-09 ac ar ôl hynny

- 81** Mae adolygiad eang ei gwmpas o strwythur y GIG yng Nghymru yn mynd rhagddo. Fel y nodwyd yn flaenorol, mae rhai ymddiriedolaethau wedi uno yn ddiweddar a bydd uno pellach yn digwydd yn y flwyddyn gyfredol. Cafwyd ymgynghoriad ar gyfansoddiad y BILlau a gwasanaethau cymunedol bydd ymgynghori pellach ar ddatblygiadau potensial arwyddocaol eraill yn Hydref 2008. Mae'r rhain yn cynnwys adolygiad o swyddogaeth a strwythur CIC a fu'n gyfrifol am gomisiynu amrywiaeth eang o ofal eilaidd a thrydyddol cymhleth ac arwain ar rai gwasanaethau a ddarperir ar gyfer Cymru Gyfan. Mae'r Gweinidog hefyd wedi comisiynu adroddiad i ymchwilio opsiynau ar gyfer Gwasanaethau Iechyd Meddwl yng Nghymru.
- 82** Ar gyfer ymddiriedolaethau sy'n uno, mae holl asedau a rhwymedigaethau'r cyrff blaenorol yn trosglwyddo i fantolen yr ymddiriedolaeth newydd a gynrychiolir gan y mater o gyfalaf dididend cyhoeddus newydd. Yn achos Ymddiriedolaeth GIG Hywel Dda, ni chaiff diffygion incwm a gwariant cronodig yr ymddiriedolaethau cyfansoddol, a oedd gyda'i gilydd gwerth £37 miliwn, eu cario ymlaen i fantolen yr ymddiriedolaeth newydd. Fodd bynnag, erys benthygiadau cysylltiedig gwerth £40 miliwn yn rhwymedigaethau'r ymddiriedolaeth. Nid yw'r gofyniad ar yr ymddiriedolaeth newydd o ran y benthygiadau hyn wedi'i benderfynu ato a gallai fod yn risg allweddol o ran llunio fersiwn terfynol y strategaeth ariannol tymor canolig ar gyfer Ymddiriedolaeth GIG Hywel Dda.

Arddangosyn 12 - Broceriaeth yn ad-daladwy neu y gellir ei derbyn o ddyraniadau 2008-09 neu'r tu mewn iddynt

BILI	Broceriaeth y gellir ei derbyn o BILlau eraill yn 2008-09	Broceriaeth (y gellir ei had-dalu) i BILlau eraill yn 2008-09	Cynydd/(lleihad) yn nyranid 2008-09 o ganlyniad i froceriaeth y gellir ei derbyn neu sy'n ad-daladwy
	£000	£000	£000
Abertawe	0	(7,998)	(7,998)
Blaenau Gwent	640	(200)	488
Bro Morgannwg	975	0	975
Caerdydd	2,195	0	2,195
Caerffili	1,345	(400)	945
Casnewydd	1,070	(1,400)	(330)
Castell-nedd Port Talbot	1,940	0	1,940
Ceredigion	640	(825)	(185)
Conwy	955	0	955
Gwynedd	1,060	0	1,060
Merthyr Tudful	500	(1,073)	(573)
Pen-y-bont ar Ogwr	1,110	0	1,110
Powys	0	(12,862)	(12,862)
Rhondda Cynon Taf	5,048	0	5,048
Sir Benfro	950	0	950
Sir Ddinbych	875	0	875
Sir Fynwy	1,240	0	1,240
Sir Gaerfyrddin	1,420	(2,200)	(780)
Sir y Fflint	2,430	0	2,430
Tor-faen	795	(600)	195
Wrecsam	1,835	0	1,835
Ynys Môn	535	0	535
Cyfanswm y BILlau	27,558	27,558	0

Ffynhonnell: Gohebiaeth gan y DHSS a chyfrifon archwiliedig 2007-08



- 83** Mae'r ffaith bod GIG Cymru, ar y cyfan a chyda rhai eithriadau, wedi gorffen 2007-08 mewn sefyllfa o falans ar y cyfan yn sefyllfa gryn dipyn yn well o gymharu â blynyddoedd blaenorol. Mae'n amlwg bod heriau o hyd er mwyn cynnal y sefyllfa hon. Fel y dangoswyd yn [Arddangosyn 10](#), cyflawnodd pob BILlau ei ddyletswydd ariannol statudol i aros o fewn y terfyn adnoddau a ddyrannwyd iddo ar gyfer 2007-08. Wrth gyrraedd y sefyllfa hon, roedd llawer wedi cael symiau sylweddol o froceriaeth a bydd yn rhaid eu had-dalu o adnoddau a ddyrannwyd ar gyfer 2008-09. Dangosir effaith hyn yn [Arddangosyn 12](#).
- 84** Mae'n amlwg bod rhai BILlau, ac felly eu 'cymunedau', yn wynebu heriau sylweddol os ydynt yn mynd i ad-dalu broceriaeth a rheoli eu hadnoddau sy'n weddill i gyflawni balans yn 2008-09. Nid yw'n hysbys eto a fydd swm sy'n debyg i'r £24 miliwn a ryddhawyd i BILlau i fynd i'r afael â chostau cynyddol darparu gofal parhaus yn 2007-08 ar gael yn 2008-09.
- 85** Mae pob ymddiriedolaeth a BILl wedi cwblhau cyflwyniadau AOF ar gyfer 2008-09 lle nodir sut y bydd yn cyflawni targedau cenedlaethol yn cynnwys cyflawni cydbwysedd ariannol.
- 86** Yng Ngogledd Cymru, deallaf y cytunwyd ar holl gynigion yr AOF gan gyrff a chymunedau GIG unigol â'r DHSS gan adael dim ond nifer cyfyngedig o risgiau ariannol heb eu datrys. Yn achos cyrff yn Ne-ddwyrain Cymru, cytunwyd ar bob cynnig ond mae nifer fawr, yn enwedig rhai'r BILlau, yn cynnwys cafeatau o ran yr angen i ddarparu manylion pellach a dilysu lefelau'r arbedion a nodwyd er mwyn cyflawni cydbwysedd ariannol.
- 87** Yng Nghanolbarth a Gorllewin Cymru, mae proses o ddilysu lefel yr arbedion sydd eu hangen i gyflawni cydbwysedd ariannol yn mynd rhagddi. Cytunwyd ar gynigion ar gyfer y cyrff yn y gymuned ABM (ac eithrio BILl Abertawe). Yng nghymuned Hywel Dda, er y cytunwyd ar yr AOFs gyda'r DHSS, nid yw'r cynigion presennol yn darparu ar gyfer ad-dalu dyled hanesyddol yr ymddiriedolaeth y cyfeiriwyd ati ym mharagraff 82.
- 82** At hynny, fel y nodwyd yn [Arddangosyn 12](#), bydd angen i BILlau Abertawe a Phowys lunio fersiynau terfynol cynlluniau ariannol sy'n cwmpasu ad-dalu lefelau sylweddol o froceriaeth a gafwyd yn ystod 2007-08 o bron £8 miliwn a £13 miliwn yn y drefn honno, yn ogystal â mynd i'r afael â phwysau cyfredol, er mwyn cyflawni eu dyletswydd ariannol statudol.
- 83** O ystyried yr amgylchiadau a ddisgrifiwyd uchod, mae'n debygol y bydd cynnal cydbwysedd ariannol yn parhau i fod yn her allweddol i'r GIG yng Nghymru. Mae cyfleoedd yn bodoli, o fewn y cynigion i ad-drefnu strwythur GIG Cymru, i barhau i gryfhau prosesau rheoli ariannol. Dylid ystyried hyn fel blaenoriaeth er mwyn adeiladu ar y gwelliannau a gafwyd eisoes, cynorthwyo moderneiddio a lliniaru unrhyw risgiau ariannol ychwanegol a allai godi yn sgîl cyflymder a maint newidiadau posibl.

Atodiad 1 - Canlyniadau Ariannol 2005-06, 2006-07 a sefyllfa benthyciad yr Ymddiriedolaeth GIG ar gyfer 2007-08

Arddangosyn 1 - Alldro ymddiriedolaethau 2005-06

Ymddiriedolaeth y GIG	Rhagolwg gwarged (diffyg) yr Ymddiriedolaeth ym mis Tachwedd 2005	Gwarged/(diffyg) fel y'i harchwiliwyd	Llwyddwyd i fantoli'r cyfrifon?
	£000	£000	
Abertawe	(2,746)	(2,208)	x
Bro Morgannwg	0	58	✓
Caerdydd a'r Fro	(1,619)	(1,428)	✓
Ceredigion a Chanolbarth Cymru	(1,399)	(341)	x
Conwy a Sir Ddinbych	(4,869)	(4,184)	✓
Felindre	0	(172)	✓
Gofal Iechyd Gwent	(5,000)	(6,088)	x
Gogledd Morgannwg	(1,854)	(875)	x
Gogledd-orllewin Cymru	(220)	81	✓
Pontypridd a'r Rhondda	0	18	✓
Sir Benfro a Derwen	(2,336)	(2,492)	x
Sir Gaerfyrddin	(5,750)	(4,624)	x
Ymddiriedolaeth GIG Gogledd Ddwyrain Cymru	0	(3,631)	x
Ymddiriedolaeth Gwasanaethau Ambiwlans Cymru	(8,076)	7	✓
Cyfanswm	(30,543)	(25,879)	7/14

Ffynhonnell: Ffurflenni monitro ymddiriedolaethau'r GIG a chyfrifon archwiliedig 2005-06



Arddangosyn 2 - Alldro comisiynwyr 2005-06

BILI/CIC	Rhagolwg o warged/(diffyg) Tachwedd 2005	Gwarged/(diffyg) fel y'i harchwiliwyd	Cyflawnwyd y terfyn adnoddau?
	£000	£000	
Abertawe	0	35	✓
Blaenau Gwent	0	4	✓
Bro Morgannwg	0	21	✓
Caerdydd	0	13	✓
Caerffili	0	19	✓
Casnewydd	199	(598)	✗
Castell-nedd Port Talbot	0	5	✓
Ceredigion	0	5	✓
Conwy	0	5	✓
Gwynedd	0	21	✓
Merthyr Tudful	632	14	✓
Pen-y-bont ar Ogwr	(285)	4	✓
Powys	23	20	✓
Rhondda Cynon Taf	0	94	✓
Sir Benfro	0	29	✓
Sir Ddinbych	0	0	✓
Sir Fynwy	4,250	27	✓
Sir Gaerfyrddin	(4,692)	(4,580)	✗
Sir y Fflint	0	1	✓
Tor-faen	0	0	✓
Wrecsam	0	13	✓
Ynys Môn	0	4	✓
Is-gyfanswm BILlau	127	(4844)	20/22
CIC	0	(8,283)	✓
Cyfanswm	127	(13,127)	21/23

Ffynhonnell: Ffurflenni monitro BILI fel y'u cyflwynwyd i'r DHSS a chyfrifon archwiliedig 2005-06

Arddangosyn 3 - Alldro ymddiriedolaethau 2006-07

Ymddiriedolaeth y GIG	Gwarged/(diffyg) fel y'i harchwiliwyd	A lwyddwyd i fantoli'r cyfrifon yn barhaus?	A lwyddwyd i fantoli'r cyfrifon yn ystod y flwyddyn?
	£000		
Abertawe	40	✓	✓
Bro Morgannwg	68	✓	✓
Caerdydd a'r Fro	77	✗	✓
Ceredigion a Chanolbarth Cymru	(886)	✗	✗
Conwy a Sir Ddinbych	(1,157)	✓	✗
Felindre	28	✗	✗
Gofal Iechyd Gwent	(6,520)	✓	✓
Gogledd Morgannwg	892	✓	✓
Gogledd-orllewin Cymru	12	✓	✓
Pontypridd a'r Rhondda	(88)	✗	✓
Sir Benfro a Derwen	(444)	✓	✓
Sir Gaerfyrddin	25	✓	✓
Ymddiriedolaeth GIG Gogledd Ddwyrain Cymru	(35)	✓	✓
Ymddiriedolaeth Gwasanaethau Ambiwlans Cymru	(6,341)	✓	✗
Cyfanswm	(14,329)	10/14	10/14

Ffynhonnell: Cyfrifon archwiliedig ymddiriedolaethau'r GIG 2006-07



Arddangosyn 4 - Alldro comisiynwyr 2006-07

BILI	Gwarged/(diffyg) a ragwelwyd ym mis Mawrth 2007	Gwarged/(diffyg) fel y'i harchwiliwyd	A gyflawnwyd y ddyletswydd ariannol?
	£000	£000	
Abertawe	(3,541)	(3,500)	x
Blaenau Gwent	(522)	(531)	✓
Bro Morgannwg	0	0	x
Caerdydd	110	5	✓
Caerffili	(524)	(368)	x
Casnewydd	(575)	(589)	x
Castell-nedd Port Talbot	0	13	✓
Ceredigion	(616)	(586)	✓
Conwy	0	13	✓
Gwynedd	26	32	✓
Merthyr Tudful	(733)	5	✓
Pen-y-bont ar Ogwr	0	21	✓
Powys	(3,247)	(3,208)	✓
Rhondda Cynon Taf	0	28	x
Sir Benfro	64	70	✓
Sir Ddinbych	0	3	x
Sir Fynwy	27	6	✓
Sir Gaerfyrddin	(4,557)	(4,211)	x
Sir y Fflint	38	26	✓
Tor-faen	6	8	✓
Wrecsam	49	55	✓
Ynys Môn	17	70	✓
Cyfanswm y BILiau	(13,978)	(12,368)	15/22
CIC	(612)	7,929	✓
Cyfanswm y comisiynwyr	(14,590)	(4,439)	16/23

Ffynhonnell: Cyrifon archwiliedig y BILI 2006-07

Arddangosyn 5 - Dyledion benthyciadau sy'n weddill Ymddiriedolaethau 2006-07

Ymddiriedolaeth y GIG	Cyfanswm y benthyciadau ar 31 Mawrth 2006	Benthyciadau newydd 2006/2007	Benthyciadau a ddilëwyd 2006-07	Y fantolen ar 31 Mawrth 2007
	£000	£000	£000	£000
Caerdydd a'r Fro	19,855	0	19,855	0
Ceredigion a Chanolbarth Cymru	21,456	0	0	21,456
Gofal Iechyd Gwent	2,762	1,300	0	4,062
Gogledd Morgannwg	0	5,216	0	5,216
Sir Benfro a Derwen	2,600	0	0	2,600
Sir Gaerfyrddin	0	3,000	0	3,000
Ymddiriedolaeth GIG Gogledd Ddwyrain Cymru	11,538	893	0	12,431
Cyfanswm	58,211	10,409	19,855	48,765



Arddangosyn 6 - Ad-daliadau comisiynwyr sy'n weddill o orwariant blaenorol yn 2006-07

BILI	Cyfanswm y gorwario ar 1 Ebrill 2006	Ad-dalwyd/ tanwariwyd 2006-07	Gorwariant 2006-07	I'w adennill yn ôl ffigurau 31 Mawrth 2007
	£000	£000	£000	£000
Abertawe	11,576	(2,266)	0	9,310
Blaenau Gwent	772	0	4,211	4,983
Bro Morgannwg	598	0	586	1,184
Caerdydd	1,759	(832)	3,208	4,135
Caerffili	0	0	531	531
Ceredigion	0	0	368	368
Powys	4,580	0	3,500	8,080
Sir Fynwy	2,960	0	0	2,960
Sir Gaerfyrddin	1,400	(6)	0	1,394
Casnewydd	900	0	589	1,489
Cyfanswm gorwariant BILlau	24,545	(3,104)	12,993	34,434
<i>CIC *</i>	<i>33,500</i>	<i>(7,929)</i>	<i>0</i>	<i>25,571</i>
Cyfanswm	58,045	(11,033)	12,993	60,005

Ffynhonnell: Cyfrifon cryno'r GIG 2006-07

Arddangosyn 7 - Cymhariaeth o alldro rhagweledig Ymddiriedolaethau Medi 2006 i Mawrth 2007

Ymddiriedolaeth y GIG	Rhagolwg alldro Medi 2006	Rhagolwg alldro ym mis Mawrth 2007	Gwarged/(diffyg) fel y'i harchwiliwyd
	£000	£000	£000
Abertawe	0	8	40
Bro Morgannwg	0	0	68
Caerdydd a'r Fro	0	49	77
Ceredigion a Chanolbarth Cymru	(649)	(879)	(886)
Conwy a Sir Ddinbych	(2,500)	(1,200)	(1,157)
Felindre	0	28	28
Gofal Iechyd Gwent	0	(6,475)	(6,520) ¹
Gogledd Morgannwg	0	892	892
Gogledd-orllewin Cymru	0	85	12
Pontypridd a'r Rhondda	0	(86)	(88)
Sir Benfro a Derwen	(1,159)	(487)	(444)
Sir Gaerfyrddin	(357)	0	25
Ymddiriedolaeth GIG Gogledd Ddwyrain Cymru	(3,076)	(234)	(35) ²
Ymddiriedolaeth Gwasanaethau Ambiwlans Cymru	(6,608)	(6,375)	(6,341)
Cyfanswm	(14,349)	(14,674)	(14,329)

Nodiadau

1 Yn achos Gwent, roedd newid sylweddol o sefyllfa wreiddiol lle rhagwelwyd y byddent yn mantoli'r cyfrifon i ddiffyg o £6 miliwn. Roedd hyn yn deillio o broses gymrodeddu'r DHSS a benderfynodd o ble y dylid rhoi cyfrif am y prif orwariant yng Nghymuned Iechyd Gwent.

2 Yn achos Ymddiriedolaeth GIG Gogledd Ddwyrain Cymru, roedd diffyg o £3 miliwn a ragwelwyd yn y chweched mis wedi dychwelyd o sefyllfa a fyddai bron yn mantoli'r cyfrifon ar ddiwedd y flwyddyn. Roedd y gwelliant yn safle Ymddiriedolaeth GIG Gogledd Ddwyrain Cymru yn adlewyrchu trafod incwm pellach gan ei phrif gomisiynwyr.

Ffynhonnell: Ffurflenni monitro ymddiriedolaethau'r GIG fel y'u cyflwynwyd i'r DHSS a chyfrifon archwiliedig



Arddangosyn 8 - Cymhariaeth o alldro rhagweledig comisiynwyr Medi 2006 i Fawrth 2007

BILI	Rhagolwg alldro ym mis Medi 2006	Rhagolwg alldro ym mis Mawrth 2007	Gwarged/(diffyg) fel y'i harchwiliwyd
	£000	£000	£000
Abertawe	(675)	(3,541)	(3,500)
Blaenau Gwent	(1,565)	(522)	(531)
Bro Morgannwg	(150)	0	0
Caerdydd	(2,782)	110	5
Caerffili	(921)	(524)	(368)
Casnewydd	(1,363)	(575)	(589)
Castell-nedd Port Talbot	(275)	0	13
Ceredigion	0	(616)	(586)
Conwy	0	0	13
Gwynedd	0	26	32
Merthyr Tudful	0	(733)	5
Pen-y-bont ar Ogwr	0	0	21
Powys	(3,855)	(3,247)	(3,208)
Rhondda Cynon Taf	2,800	0	28
Sir Benfro	0	64	70
Sir Ddinbych	0	0	3
Sir Fynwy	(3,992)	27	6
Sir Gaerfyrddin	0	(4,557)	(4,211)
Sir y Fflint	576	38	26
Tor-faen	(1,480)	6	8
Wrecsam	625	49	55
Ynys Môn	0	17	70
Cyfanswm y BILlau	(13,057)	(13,978)	(12,368)
CIC	(1,423)	(612)	7,929
Cyfanswm y comisiynwyr	(14,480)	(14,590)	(4,439)

Ffynhonnell: Ffurflenni monitro BILI fel y'u cyflwynwyd i'r DHSS a chyfrifon archwiliedig

Arddangosyn 9 - Dyledion benthygiadau'r Ymddiriedolaeth sy'n weddill 2007-08

Ymddiriedolaeth y GIG	Cyfanswm y benthygiadau ar 31 Mawrth 2007	Benthygiadau newydd 2007-08	Benthygiadau a ad-dalwyd 2007-08	Balans ar 31 Mawrth 2008
	£000	£000	£000	£000
Sir Gaerfyrddin	21,476	0	0	21,476
Ceredigion a Chanolbarth Cymru	4,062	1,400	0	5,462
Gofal Iechyd Gwent	5,216	0	(5,216)	0
Gogledd Morgannwg	2,600	0	(2,600)	0
Ymddiriedolaeth GIG Gogledd Ddwyrain Cymru	3,000	1,676	0	4,676
Conwy a Sir Ddinbych	0	3,000	0	3,000
Ymddiriedolaeth GIG Gwasanaethau Ambiwlans Cymru	0	3,500	0	3,500
Sir Benfro a Derwen	12,431	1,100	0	51,645
Cyfanswm	48,875	10,676	(7,816)	51,645

Ffynhonnell: Cyfrifon gryno GIG (Cymru) 2007-08



Atodiad 2 - Eglurhad o'r ddyletswydd i fantoli'r cyfrifon

Cyfieithiad o ddyfyniad o Gylchlythyr Iechyd Cymru (2007) 049

Dwy ran gyfansoddol y ddyletswydd i fantoli'r cyfrifon yw:

- 'Bydd pob ymddiriedolaeth y GIG yn sicrhau nad yw ei reffeniw yn llai na digonol, gan ystyried un flwyddyn ariannol gydag un arall, i dalu am wariant y mae modd ei godi'n gywir yn erbyn y cyfrif reffeniw.' (Mantoli'r cyfrifon yn barhaus.)
- 'Mae'n rhaid i bob ymddiriedolaeth y GIG gyflawni'r cyfryw amcanion ariannol a all, o bryd i'w gilydd, gael eu pennu gan Weinidogion Cymru gyda chysyniad y Trysorlys ac maent yn berthnasol iddo.' (Dehonglwyd fel mantoli'r cyfrifon yn y flwyddyn unigol heb gymorth benthyciadau gan y DHSS.)

Er mwyn cyflawni dwy ran y ddyletswydd, bydd ymddiriedolaethau naill ai'n:

- Mantoli'r cyfrifon am y flwyddyn heb ddiffygion cronus ac felly ni fydd angen cynllun adfer arnynt; neu
- Mantoli'r cyfrifon am y flwyddyn a meddu ar gynllun adennill y cytunwyd arno sy'n adennill unrhyw ddiffygion cronus blaenorol (mae hyn yn newid o'r dehongliad sy'n berthnasol i gyfrifon 2005-06.)

Fel arall, bydd o leiaf un os nad dwy ran y ddyletswydd wedi'u methu.

Atodiad 3 - Arfer gwell ac arloesol mewn cyrff iechyd yng Nghymru

Arfer gwell ac arloesol mewn cyrff iechyd yng Nghymru

Er nad oedd fy adolygiad wedi nodi meysydd sylweddol o arfer da, nodwyd rhai enghreifftiau o arfer gwell neu arloesol. Nodir enghreifftiau o'r rhain isod, wedi'u categorioiddio o fewn maes perthnasol y Model CIPFA:

Atebolrwydd sefydliadol

Datganiad am Reolaeth Fewnol yn Ymddiriedolaeth Gogledd-orllewin Cymru

Mae'r Datganiad am Reolaeth Fewnol sy'n ategu'r Datganiadau Ariannol yn Ymddiriedolaeth Gogledd-orllewin Cymru yn dangos nid yn unig gydymffurfiaeth â gofynion ond mae hefyd yn ymgorffori ysbryd y diben fu'n sail i'w llunio. Mae'n ddatganiad cynhwysfawr a ategir gan gamau gweithredu sydd wedi'u hymgorffori yn niwylliant yr ymddiriedolaeth. Caiff y Datganiad am Reolaeth Fewnol ei weld fel proses fyw a ddefnyddir yn ystod y flwyddyn ariannol i helpu i nodi a rheoli risgiau allweddol yn hytrach na dim ond cael ei lunio ar ddiwedd y flwyddyn i gydymffurfio â gofynion Llywodraeth y Cynulliad.

Dyrannu adnoddau sy'n gysylltiedig ag amcanion

Cyllidebu o'r bôn i'r brig yn Ymddiriedolaeth GIG Gogledd Morgannwg

Ar gyfer y broses o bennu'r gyllideb ar gyfer 2006-07, roedd pob un o'r cyfarwyddiaethau yng Ngogledd Morgannwg wedi cwblhau cynllun ariannol yn rhoi manylion y pwysau o ran costau a'r arbedion effeithlonrwydd a ddisgwyliwyd drwy gydol

y flwyddyn, a oedd yna'n cael eu cynnwys yn y broses gyllideb gyffredinol. Roedd y dull hwn yn gwella ymwybyddiaeth y cyfarwyddiaethau a pherchenogaeth o'r broses o bennu'r gyllideb a'r broses fonitro yn ystod y flwyddyn.

Yn ogystal, penderfynodd yr ymddiriedolaeth ddyrannu'r gronfa wrth gefn ganolog i gyfarwyddiaethau ar ddechrau'r flwyddyn. Roedd hyn wedi gwella tryloywder y broses o bennu'r gyllideb, ymwybyddiaeth y gyfarwyddiaeth o reoli'r gyllideb oedd ar gael a'i chyfrifoldeb am hyn a chyflawni targedau o ddechrau'r flwyddyn.

Strategaethau ar gyfer iechyd ariannol hirdymor

Strategaeth ariannol tymor canolig pedair blynedd Caerdydd a'r Fro

Mae gan yr ymddiriedolaeth gynllun gwasanaeth a chyflawni ariannol pedair blynedd ar waith 2007-08-2010-11. Mae hwn yn gynllun tymor hwy na'r rhan fwyaf o gyrff GIG eraill yng Nghymru. Mae'n ystyried amcanion Llywodraeth y Cynulliad, y fframwaith gweithredu cyfredol, y rhagolwg ariannol refeniw a chyfalaf, perfformiad cyfredol ariannol ac ansoddol, ac yn ystyried risgiau gweithredu.

Cymwyseddau ariannol

Datblygu Rhaglen Lywodraethu Integredig ym Mwrdd Iechyd Lleol Gwynedd

Ar ddechrau 2007-08, Unodd BILI Gwynedd ei Bwyllgor Archwilio a'i Bwyllgor Llywodraethu Clinigol yn Bwyllgor Llywodraethu Integredig unigol. Mae'n gweithio gydag Asiantaeth Archwilio Mewnol Mersi i ddarparu rhaglen datblygu llywodraethu ar gyfer ei aelodau yn cynnwys aelodau'n mynd i ddiwyddiadau llywodraethu allanol lle maent ar gael.



Mae'r rhaglen yn cael ei datblygu yn seiliedig ar bedwar maes craidd:

- sicrhau bod llywodraethu yn wahanol i reoli perfformiad.
- cadw trywydd y Pwyllgor Archwilio;
- creu systemau ac ymddygiad i herio a dwyn i gyfrif; a
- sefydlu rhwydweithiau a dysgu y tu hwnt i BILI Gwynedd.

Cyfrifoldeb ac atebolrwydd y rheolwyr

Cysylltu arfarniadau swyddogion ag amcanion corfforaethol ym Mwrdd Iechyd Lleol Pen-y-bont ar Ogwr

Mae arfarniadau swyddogion wedi'u cysylltu'n glir â'u hamcanion unigol yn cynnwys gwerth am arian a chanlyniadau ariannol. Caiff y broses o bennu a chytuno ar amcanion blynyddol manwl pob swyddog ei chysylltu yn ôl i amcanion corfforaethol BILI Pen-y-bont ar Ogwr. Bydd y Tîm Gweithredol yn monitro cynnydd yn rheolaidd yn erbyn amcanion corfforaethol drwy'r dull Cerdyn Sgorio Cytbwys a thrwy bennu ac adolygu amcanion unigol gyda phob aelod o staff. Mae gan bob amcan ddyddiadau targed a chanlyniadau dymunol, sy'n dangos ei fod wedi'i gysylltu â chanlyniadau.

Sicrhau bod systemau Gwybodaeth Ariannol yn diwallu anghenion defnyddwyr

Ymddiriedolaeth GIG Gogledd Orllewin Cymru yn datblygu 'Sharepoint' i gynorthwyo deiliaid cyllideb i weld gwybodaeth ariannol ar-lein

Mae'r ymddiriedolaeth wedi datblygu'r system 'Sharepoint' i gynorthwyo deiliaid cyllideb i weld gwybodaeth ariannol ar-lein. Mae'r dull llwyddiannus hwn gan Gymdeithas Rheoli Ariannol Gofal Iechyd yn system rheoli data sydd wedi cyflwyno adroddiadau cyllideb awtomataidd, gan ddarparu mynediad di-bapur ar unwaith dros fewnrwyd yr ymddiriedolaeth.

Prosesau ariannol mewnol yn cael eu hailbeiriannu

Defnydd Bro Morgannwg o Fodel CIPFA

Mae'r ymddiriedolaeth yn defnyddio Model Rheoli Ariannol CIPFA yn barhaus er mwyn asesu cryfder ei threfniadau rheoli ariannol, paratoi cynlluniau gwella ym mhob rhan o'r sefydliad a gwneud gwelliannau yn barhaus.

Adolygiad moderneiddio cyllid parhaus Ymddiriedolaeth GIG Caerdydd a'r Fro

Cynhaliwyd adolygiad moderneiddio Cymru gyfan o gyllid gan KPMG yn 2004. Fodd bynnag, mae'r ymddiriedolaeth wedi datblygu hyn ymhellach drwy gynnal ei hadolygiad mewnol ei huno sut y dylid ailstrwythuro'r Adran Gyllid i ddarparu gwasanaeth gwell i reolwyr rheng flaen, dileu ymdrech ofer, creu mwy o arbedion maint a rhyddhau amser i ddarparu gwaith gwerth ychwanegol.

Atodiad 4 - Model Rheoli Ariannol CIPFA

Cyf	Datganiad	Sgôr y corff	Sgôr yr archwilydd
Arweinyddiaeth A1	Mae gan y sefydliad fframwaith effeithiol o atebolrwydd ariannol sy'n cael ei ddeall a'i gymhwyso'n glir drwyddi draw, o'r Bwrdd drwy gyfarwyddwyr gweithredol ac anweithredol hyd at reolwyr gwasanaethau rheng flaen.	3.6	3.3
A2	Mae arweinyddiaeth y sefydliad yn dyrannu adnoddau i weithgareddau gwahanol er mwyn cyflawni ei hamcanion ac yn monitro perfformiad ariannol a gweithgarwch y sefydliad.	3.3	2.9
A3	Mae gan y sefydliad strategaeth rheoli ariannol ddatblygedig i ategu iechyd ariannol hirdymor.	3.1	2.7
A4	Mae'r sefydliad yn integreiddio ei gynlluniau busnes ac ariannol fel ei fod yn alinio adnoddau i gyflawni amcanion a blaenoriaethau busnes nawr ac yn y dyfodol. Mae rheoli perfformiad yn bosibl drwy fesurau cyflawni a dealltwriaeth glir o'r costau yr aed iddynt.	2.8	2.4
A5	Mae'r sefydliad yn defnyddio arbenigedd ym maes rheoli ariannol wneud penderfyniadau strategol a rheoli perfformiad, yn seiliedig ar ddealltwriaeth o'r amgylchedd ariannol a'r ysgogwyr cost.	3.1	2.6
A6	Mae arweinyddiaeth y sefydliad yn integreiddio rheoli ariannol yn ei strategaethau er mwyn diwallu anghenion busnes yn y dyfodol. Mae ei dull rheoli ariannol yn ategu'r agenda newid a diwylliant o ganolbwyntio ar gwsmeriaid, arloesedd, gwella a datblygu.	2.8	2.3
A7	Mae disgyblaethau rheoli ariannol y sefydliad yn cydbwysu rheolaeth a hyblygrwydd ac yn galluogi'r sefydliad i brofi bod ei nodau strategol yn addas o ran uchelgais a bod cynlluniau cyflawni yn realistig.	3.1	2.5



Cyf	Datganiad	Sgôr y corff	Sgôr yr archwilydd
Pobl P1	Mae'r sefydliad yn nodi ei angen am gymwyseddau ariannol ac yn rhoi trefniadau ar waith i'w cyflawni.	2.9	2.5
P2	Mae gan y sefydliad fynediad at sgiliau ariannol digonol i ddiwallu ei anghenion busnes.	3.1	3.1
P3	Mae rheolwyr yn deall eu bod yn gyfrifol am ddarparu gwasanaethau'n gost effeithiol a chânt eu dwyn i gyfrif am wneud hynny.	3.0	2.5
P4	Mae gan staff cyllid y sefydliad y sgiliau i ddadansoddi materion ariannol a chyfleu atebion, opsiynau a chyngor.	3.2	2.8
P5	Mae llythrennedd ariannol yn cael ei rannu drwy'r sefydliad fel bod y rhai sy'n gwneud penderfyniadau'n deall ac yn rheoli goblygiadau ariannol eu penderfyniadau.	3.0	2.7
P6	Mae'r sefydliad yn datblygu ac yn cynnal ei allu i sicrhau rheoli ariannol i lunio a chynorthwyo ei raglen drawsnewid.	2.8	2.3

Cyf	Datganiad	Sgôr y corff	Sgôr yr archwilydd
Prosesau PR1	Mae'r sefydliad yn nodi ac yn rheoli ei risgiau busnes sylweddol. Mae'r sefydliad yn ymwybodol o risgiau yn hytrach nag yn wrth risg.	3.5	3.3
PR2	Mae gan y sefydliad drefniadau ar waith i gynnal system effeithiol o reoli mewnol.	3.6	3.4
PR3	Mae'r sefydliad yn gweithredu archwiliad mewnol priodol ac effeithiol.	3.5	3.3
PR4	Mae'r sefydliad yn gweithredu ac yn cynnal gwasanaethau ariannol cywir, amserol ac effeithlon (e.e. taliadau credydwy, casglu incwm, cyflogres, gweinyddu pensiynau a rheoli arian parod).	3.1	2.8
PR5	Mae'r sefydliad yn gweithredu systemau gwybodaeth ariannol sy'n diwallu anghenion defnyddwyr.	2.9	2.5
PR6	Mae prosesau cyfrifyddu ac adrodd ariannol y sefydliad yn cyrraedd safonau proffesiynol a rheoliadol.	3.4	3.4
PR7	Caiff cyllidebau eu cyfrifo'n gadarn.	3.2	3.0
PR8	Mae'r sefydliad yn llunio adroddiadau monitro'r gyllideb a rhagolygon sy'n llawn gwybodaeth, yn sicrhau nad oes costau annisgwyl ac yn llywio'r gwaith o reoli'r gyllideb.	3.0	2.8
PR9	Mae'r sefydliad yn mesur ei asedau a'i rwymedigaethau'n rheolaidd.	3.0	3.3
PR10	Mae rheoli ariannol da yn amlwg yn nhrefniadau gweithio mewn partneriaeth y sefydliad.	2.6	2.0

Cyf	Datganiad	Sgôr y corff	Sgôr yr archwilydd
PR11	Mae proses cynllunio ariannol tymor canolig y sefydliad yn sail i'w flaenoriaethau strategol.	2.7	2.0
PR12	Mae'r sefydliad yn gwneud pob rheolwr yn gyfrifol am gyflawni gwerth am arian a'u dwyn i gyfrif am hynny.	2.9	2.4
PR13	Mae'r sefydliad yn cyflawni gwerth am arian drwy ei brosesau caffael.	2.7	2.0
PR14	Mae'r sefydliad yn rheoli ei asedau a'i rwymedigaethau.	2.7	1.9
PR15	Mae prosesau rheoli ariannol y sefydliad yn ategu agendâu newid sefydliadol.	2.7	2.2
PR16	Mae'r sefydliad yn ad-drefnu ei brosesau ariannol.	2.6	1.9

Cyf	Datganiad	Sgôr y corff	Sgôr yr archwilydd
Rhanddeiliaid Rh1	Mae gan rhanddeiliaid allanol hyder yn uniondeb ymddygiad ariannol y sefydliad.	3.6	3.6
Rh2	Gall y sefydliad ddangos bod cwsmeriaid a defnyddwyr ei wasanaethau ariannol cyhoeddus yn cael eu trin yn gyson.	Perthnasedd cyfyngedig	
Rh3	Gall y sefydliad ddangos bod defnyddwyr ei wasanaethau ariannol mewnol yn cael eu trin yn gyson.	2.6	2.2
Rh4	Mae gan rhanddeiliaid allanol hyder bod y sefydliad yn cyflawni gwerth am arian.	2.8	2.6
Rh5	Gall y sefydliad ddangos bod ei wasanaethau ariannol cyhoeddus yn gymdeithasol gynhwysol ac yn olrhain boddhad y cyhoedd.	Perthnasedd cyfyngedig	
Rh6	Mae'r sefydliad yn canolbwyntio ei wasanaethau ariannol mewnol ar gymorth gwerth ychwanegol i ddefnyddwyr mewnol ac yn olrhain boddhad.	3.1	2.7
Rh7	Gall cwsmeriaid a rhanddeiliaid ddylanwadu ar bolisiâu rheoli ariannol allweddol, yn cynnwys dyrannu adnoddau a phenderfyniadau'n ymwneud â threthi.	2.6	2.1
Rh8	Mae gwasanaethau ariannol cyhoeddus y sefydliad yn canolbwyntio ar eu cwsmeriaid a'u defnyddwyr, ac yn cydnabod eu hanghenion unigol ac yn ymateb iddynt.	Perthnasedd cyfyngedig	